

GEWELD

Gezondheidsenquête 2018

S. DRIESKENS • L. GISLE • R. CHARAFEDDINE

Sciensano

Epidemiologie en volksgezondheid - Levensstijl en chronische ziekten

HIS 2018

September 2020 • Brussel • België



Hoofdauteur: Sabine Drieskens



Revisor: Lydia Gisle



Redacteurs: Rana harafeddine



Contactpersoon: Sabine Drieskens • T+32 2 642 50 25 • sabine.drieskens@sciensano.be

Gelieve te citeren als:

S. Drieskens, L. Gisle, R. Charafeddine. Gezondheidsenquête 2018: Geweld. Brussel, België: Sciensano; Rapportnummer: D/2020/14.440/56. Beschikbaar op: www.gezondheidsenquête.be

DANKWOORD

Graag willen we de volgende personen bedanken:

Lize Hermans van Sciensano voor het grondig nalezen van dit rapport

Ledia Jani en Tadek Krzywania van Sciensano voor de lay-out van dit rapport en de administratieve steun

Sandrine de Waleffe en haar team van Statbel voor de organisatie van het veldwerk en hun enquêteurs voor de uitvoering ervan

En natuurlijk alle mensen die vrijwillig aan de enquête hebben deelgenomen

OPDRACHTGEVERS

Deze gezondheidsenquête wordt uitgevoerd op vraag van:

De federale regering, beleidsdomein Sociale zaken en Volksgezondheid

De Vlaamse regering, beleidsdomein Welzijn, Volksgezondheid en Gezin

Het Verenigd College van de Gemeenschappelijke Gemeenschapscommissie van Brussel-Hoofdstad (GGC),
beleidsdomein Gezondheidsbeleid

De Franse Gemeenschapsregering, beleidsdomein Sociale Promotie, Jeugd, Vrouwenrechten en Gelijke
Kansen

De Waalse regering, beleidsdomein Gezondheid, Gelijke Kansen, Sociale Actie en Ambtenarenzaken van de
Waalse regering

De Duitstalige Gemeenschapsregering, beleidsdomein Familie, Gezondheid en Sociale Aangelegenheden
van de Duitstalige Gemeenschap

INHOUDSOPGAVE

SAMENVATTING	6
AFKORTINGEN	8
INLEIDING	9
VRAGEN	11
INDICATOREN	13
RESULTATEN	16
1. Slachtoffer van geweld	16
1.1. Prevalentie voor België	16
1.2. Evolutie	16
1.3. Demografische verschillen	17
1.4. Socio-economische verschillen	18
2. Slachtoffer van een diefstal, een inbraak of een (gewapende) overval	18
2.1. Prevalentie voor België	18
2.2. Evolutie	18
2.3. Demografische verschillen	20
2.4. Socio-economische verschillen	20
3. Slachtoffer van verbaal of psychisch geweld	20
3.1. Prevalentie voor België	20
3.2. Evolutie	20
3.3. Demografische verschillen	22
3.4. Socio-economische verschillen	22
4. Slachtoffer van lichamelijk geweld (waaronder ook seksueel geweld)	22
4.1. Prevalentie voor België	22
4.2. Evolutie	22
4.3. Demografische verschillen	24
4.4. Socio-economische verschillen	24
5. Plaats van geweld	25
5.1. Prevalentie voor België	25
5.2. Evolutie	25
5.3. Demografische verschillen	26
5.4. Socio-economische verschillen	27
6. Consulteren/contacteren van persoon of instantie omwille geweld	28
7. Dader van geweld	28
8. Slachtoffer van intrafamiliaal geweld en partnergeweld	30
8.1. Prevalentie voor België	30
8.2. Demografische verschillen	30
8.3. Socio-economische verschillen	31
BESPREKING EN CONCLUSIE	32
SAMENVATTENDE TABELLEN	35
REFERENTIES	38
LIJST VAN TABELLEN	39

SAMENVATTING

Geweld wordt door de Wereldgezondheidsorganisatie (WGO) gedefinieerd als “het opzettelijk gebruik van fysieke kracht of macht, dreigend of daadwerkelijk, tegen zichzelf, een ander persoon of tegen een groep of gemeenschap, wat leidt of kan leiden tot lichamelijk of psychisch letsel, dood, onderontwikkeling of ontbering”. De module geweld in de gezondheidsenquête is gericht op interpersoonlijk geweld, met vragen die betrekking hebben op het type geweld en de plaats van dit geweld. Daarnaast wordt ook ingegaan op intrafamiliaal geweld en partnergeweld. Het is belangrijk om dit probleem aan te pakken omdat het een grote impact heeft op de volksgezondheid.

De belangrijkste resultaten zijn:

- In België in 2018 werd 9,7% van de bevolking van 15 jaar en ouder het slachtoffer van geweld in de 12 maanden voorafgaand aan het interview: 7,4% van de bevolking was slachtoffer van verbaal of psychisch geweld (bv. beledigingen, bedreigingen, isolement), 3,1% van een diefstal, een inbraak of een (gewapende) overval en 2,3% van lichamelijk geweld (bv. omvergeduwd worden, geslagen worden, seksueel geweld). Een deel van de bevolking was dus het slachtoffer van verschillende vormen van geweld.
- De prevalentie van slachtoffers van geweld is sinds 2008 nagenoeg constant gebleven (wel gedaald in Brussel en Wallonië) en is significant hoger in het Brussels Gewest (13,1%) dan in het Vlaams (9,7%) en het Waals Gewest (8,8%). Vrouwen zijn vaker slachtoffer van geweld (10,5%) dan mannen (8,9%). Daarnaast worden er hogere prevalenties waargenomen in de jongere leeftijdsgroepen, nl. van 15 tot 44 jaar (12,1% à 14,9%), en bij de hoger opgeleiden (11,0%).
- Alleen de prevalentie van slachtoffers van diefstal, inbraak en (gewapende) overval is in 2018 (3,1%) lager dan in 2013 (5,0%). In Brussel is deze prevalentie het hoogst (5,3%).
- De prevalentie van slachtoffers van verbaal of psychisch geweld is sinds 2013 niet veranderd. Brusselaars (9,8%), vrouwen (8,3%), 15-44-jarigen (8,8% à 11,9%) en hoger opgeleiden (8,4%) rapporteren vaker het slachtoffer te zijn geweest van dit soort geweld.
- Ook de prevalentie van slachtoffers van lichamelijk geweld is stabiel gebleven sinds 2013. De enige groep met een significant hogere prevalentie zijn de 15-34-jarigen (3,0% à 5,1%).
- Wanneer gekeken wordt naar geweld in de context waar het plaats vond, stellen we vast dat 3,7% van de bevolking van 15 jaar en ouder slachtoffer was van geweld op een publieke plaats of op de openbare weg en 2,9% thuis; 3,9% van de bevolking van 15-64 jaar was het slachtoffer van geweld op het werk of op school.
- De prevalentie van slachtoffers van geweld thuis is in 2018 (2,9%) significant lager dan in 2013 (4,3%), is het hoogst in het Brussels Gewest (4,0%) en is hoger bij vrouwen (3,7%) dan mannen (2,0%).

- De prevalentie van slachtoffer van geweld op het werk of op school is niet veranderd sinds 2013, het komt het vaakst voor in de leeftijdsgroep van 15-44 jaar (4,6% à 5,1%) en het zijn het vaker de hoger opgeleiden (4,6%) die hiermee geconfronteerd worden.
- Ook de prevalentie van slachtoffer van geweld op een publieke plaats of op de openbare weg is sinds 2013 onveranderd gebleven. Brusselaars (7,1%) en jongeren (8,0% van de 15-24-jarigen) rapporteren vaker deze plaats van geweld.
- De prevalentie van slachtoffers van geweld elders daarentegen is in 2018 (2,1%) significant hoger dan in 2013 (1,3%) met de hoogste prevalentie in de jongste leeftijdsgroep (4,3% van de 15-24-jarigen).
- 23,4% van de slachtoffers heeft niemand geconsulteerd/gecontacteerd omwille van geweld. Wanneer iemand wordt geconsulteerd of gecontacteerd, dan is dit in de eerste plaats de familie (34,5% van de slachtoffers), dan de politie (30,1% van de slachtoffers) en vrienden (29,2% van de slachtoffers).
- In bijna de helft van de gevallen (47,5%) kent het slachtoffer de dader niet, in 15,1% gaat het om familie (waarvan 6,0% de (ex-)partner) en op de derde plaats komen de collega's (9,5%).
- In België was in 2018 1,0% van de bevolking van 15 jaar en ouder in de afgelopen 12 maanden het slachtoffer van intrafamiliaal geweld; 0,6% van de bevolking van 18-74 jaar was het slachtoffer van partnergeweld.
- Het zijn vooral de vrouwen die aangeven het slachtoffer te zijn geweest van intrafamiliaal geweld (1,7% tegenover 0,3% van de mannen) en partnergeweld (1,1% tegenover 0,1% van de mannen), met de grootste geslachtsverschillen in de leeftijdsgroep van 25-44 jaar, waarbij vrouwen van 25-34 jaar het grootste risico lopen (3,1% voor intrafamiliaal geweld en 2,1% voor partnergeweld).

Om de omvang van dit probleem voor de volksgezondheid te kennen, is het belangrijk om epidemiologische gegevens te verzamelen via een gezondheidsenquête, ook in andere landen, zowel nationaal als internationaal, zodat een strategisch nationaal actieplan kan worden opgesteld voor de preventie van geweld. Daarnaast moet ook het taboe rond (partner)geweld doorbroken worden zodat slachtoffers hierover gemakkelijker durven praten en hulp zoeken.

AFKORTINGEN



HIS	Health Interview Survey – Gezondheidsenquête
EHIS	Europese gezondheidsenquête
WGO	Wereldgezondheidsorganisatie
IGVM	Instituut voor de Gelijkheid van Vrouwen en Mannen
EU	Europese Unie
VK	Verenigd Koninkrijk
VS	Verenigde Staten van Amerika

INLEIDING

Geweld wordt door de Wereldgezondheidsorganisatie (WGO) (1) gedefinieerd als “het opzettelijk gebruik van fysieke kracht of macht, dreigend of daadwerkelijk, tegen zichzelf, een ander persoon, of tegen een groep of gemeenschap, wat leidt of kan leiden tot een lichamelijk of psychisch letsel, dood, onderontwikkeling of ontbering”. Zij onderscheiden vier manieren waarop geweld kan worden gepleegd: fysiek (lichamelijk), seksueel, en psychisch geweld, en ontbering. De module geweld in deze gezondheidsenquête is gericht op interpersoonlijk geweld. Dit verwijst naar geweld tussen personen en is onderverdeeld in “intrafamiliaal geweld en intiem partnergeweld” en “geweld gepleegd door personen die niet nauw verbonden zijn met het slachtoffer”. De eerste categorie omvat mishandeling van kinderen, intiem partnergeweld en ouderenmishandeling; terwijl de tweede categorie wordt opgesplitst in geweldpleging door kennissen en vreemden en omvat jongerengeweld, eigendomsmisdrijven zoals diefstal en vandalisme, geweld op het werk en in andere instellingen.

Interpersoonlijk geweld veroorzaakt jaarlijks 520.000 doden wereldwijd, wat neerkomt op 1.400 doden per dag. De meeste slachtoffers en daders van dit geweld zijn tussen de 15 en 44 jaar. De doden zijn echter maar het topje van de ijsberg. Voor elk van deze doden zijn er honderden slachtoffers die overleven. Het is pas zeer recentelijk dat opzettelijke verwondingen worden beschouwd als vermijdbare gedragsgerelateerde problemen voor de volksgezondheid (2). Het is belangrijk dat dit probleem wordt aangepakt omdat het een grote impact heeft op de gezondheid: langdurige lichamelijke beperkingen, angst en depressie, eet- en slaapstoornissen, alcoholisme en drugsverslaving, zelfmoordneigingen, ... Daarnaast kan seksueel geweld ook nog eens zorgen voor extra gevaren voor het slachtoffer, met name seksueel overdraagbare aandoeningen en ongewenste zwangerschappen (1). Bovendien kan geweld ook een impact hebben op het sociale leven (3).

Geweld is zelden een onderwerp in een gezondheidsenquête. Sinds 2001 werd dit onderwerp in de Belgische gezondheidsenquête (HIS) opgenomen, met vragen die betrekking hebben op het type geweld en de plaats van dit geweld. Op vraag van het Instituut voor de Gelijkheid van Vrouwen en Mannen (IGVM) werd in de HIS 2013 dieper ingegaan op het probleem van intrafamiliaal geweld met de volgende vragen: of het slachtoffer de dader(s) van deze feiten persoonlijk kent, of de dader van deze feiten iemand van het gezin was en of het slachtoffer hulp heeft gezocht omwille van dit geweld. Intrafamiliaal geweld heeft meestal betrekking op twee typen van geweld: enerzijds ‘intiem partnergeweld’ wat wijst op geweld tussen huidige of gewezen (ex-) echtgenoten of partners, en anderzijds ‘intergenerationeel geweld’ dat zich typisch voordoet tussen ouders en kinderen (4). Partnergeweld is de meest voorkomende vorm van geweld binnen het gezin of thuis. Het IGVM definieert partnergeweld als “een geheel van gedragingen, handelingen en houdingen, van een van de partners of ex-partners, die erop zijn gericht de andere te controleren en te domineren en omvat zowel verbale, fysieke, seksuele en economische agressie, bedreigingen of geweldplegingen die zich herhaaldelijk voordoen of zich opnieuw kunnen voordoen en die de integriteit van de andere en zelfs zijn of haar socio-professionele integratie schaden” (5). Hoewel mannen het ook meemaken, zijn vrouwen vaker het slachtoffer van partnergeweld. Wereldwijd wordt 30% van de vrouwen ooit slachtoffer van partnergeweld (6). Van alle vrouwen in de EU die een (huidige of ex-) partner hebben, heeft 22% sinds de leeftijd van 15 jaar te maken gehad met fysiek en/of seksueel geweld door een partner (7).

Op basis van deze bijkomende vragen in de HIS 2013, werd een studie uitgevoerd die heeft aangetoond dat de gezondheidsenquête een bruikbaar instrument is om intrafamiliaal geweld te meten (4;8). Een voordeel van het meten van intrafamiliaal geweld via de HIS is dat deze studie betrekking heeft op de algemene bevolking in België, waardoor onderzoek kan worden gedaan naar zowel de vrouwelijke als de mannelijke slachtoffers. Hoewel de jaarprevalentie van intrafamiliaal geweld (1,1%) vrij laag was, toonde deze studie een duidelijk verband aan tussen intrafamiliaal geweld en een slechtere gezondheid, zowel geestelijk als lichamelijk. De indicator 'intrafamiliaal geweld' in deze studie was gebaseerd op de vraag die peilt of de dader iemand van het gezin was. Hierbij kan de bedenking gemaakt worden of deze vraag duidelijk genoeg is voor de respondent. De indicator 'partnergeweld' was dan weer gebaseerd op gissingen aangezien het slachtoffer niet rechtstreeks kon aangeven of de (ex-) partner de dader was. Op basis van deze bevindingen werden de vragen voor de HIS 2018 aangepast.

VRAGEN

De vragen beperken zich niet tot geweld dat tot een fysiek en/of psychologisch trauma heeft geleid en waarvoor een raadpleging bij een gezondheidsspecialist nodig was. De vragen werden omwille van hun gevoelig karakter opgenomen in de schriftelijke vragenlijst. Bijgevolg bleven ze beperkt tot personen van 15 jaar en ouder. Deze vragen zijn geen aanbeveling van Eurostat in het kader van EHIS.

Vragen gebruikt in de gezondheidsenquête 2018

VI.01. Bent u de afgelopen 12 maanden het slachtoffer geweest van diefstal, een inbraak of een (gewapende) overval, van verbaal of psychisch geweld (bv. beledigingen, bedreigingen, isolement), van lichamelijk geweld (bv. omvergeduwd worden, geslagen worden) of van seksueel geweld (bv. exhibitionisme, verkrachting)? (Ja/Neen)

Indien op vraag VI.01 met 'Ja' wordt geantwoord, dan is het de bedoeling dat de respondent ook nog de volgende vragen invult:

VI.02. Van welke vorm van geweld was u de afgelopen 12 maanden het slachtoffer, en waar vond dit plaats? *(Meerdere antwoorden mogelijk)*

01. Diefstal, inbraak, (gewapende) overval

Verbaal of psychisch geweld

02. Beledigingen, spot, vernedering, sarcasme, voortdurende kritiek krijgen

03. Bedreigingen, intimidatie, stalking, chantage, pesten, denigrerende, seksuele of racistische opmerkingen

04. Isolement, ontbering, vrijheidsberoving

Lichamelijk geweld

05. Omvergeduwd worden, door elkaar geschud, ...

06. Geslagen worden, verwond met een wapen, gewurgd, ...

Seksueel geweld

07. Exhibitionisme

08. Gedwongen seksuele handelingen, verkrachting

Andere

09. Omschrijf:

De respondenten moeten, naast het soort geweldpleging waarvan ze slachtoffer waren (indien van toepassing), ook de plaats(en) aangeven waar het gebeurd is:

1. Thuis

2. Op het werk/op school

3. Op een publieke plaats/de openbare weg

4. Elders

Als u de afgelopen 12 maanden het slachtoffer was van één of meer van de genoemde vormen van geweld, beantwoord dan de volgende vragen voor het ergste feit dat zich heeft voorgedaan.

VI.03. Hebt u omwille van deze feiten één of meerdere van de volgende personen of instanties geconsulteerd/gecontacteerd? Welke? *(Meerdere antwoorden mogelijk)*

01. Familie (vader, moeder, broer, zus, ...)
02. Vrienden
03. Vertrouwenspersoon op het werk/in de school, vertrouwenscentrum
04. Politie
05. Medische dienst (arts, ziekenhuis, ...)
06. Psycholoog
07. Juridische instantie, advocaat, justitiehuis
08. Slachtofferhulp, vluchthuis, jongerenhulp
09. CAW (Centrum Algemeen Welzijnswerk), meldpunt 1712 (Meldpunt Misbruik, Geweld en Kindermishandeling), Tele-Onthaal, kindertelefoon, jongerentelefoon
10. Andere, omschrijf
11. Ik heb niemand geraadpleegd of gecontacteerd

VI.04. Het gebeurt soms dat mensen de daders van geweldfeiten kennen. Was de dader, of waren de daders van deze feiten:

1. Onbekende(n)
2. Collega('s)
3. Kennis(sen)
4. Vriend(en)
5. Mijn partner
6. Mijn ex-partner
7. Mijn ouder(s)
8. Mijn (plus)kind(eren)
9. Een ander familielid
10. Ander, omschrijf
11. Weet ik niet
12. Ik wil hier liever niet op antwoorden

INDICATOREN

De indicatoren met betrekking tot het ondergane geweld beogen het aantal slachtoffers van agressie en geweld bij de bevolking van 15 jaar en ouder (tenzij anders vermeld), evenals hun verdeling volgens het type geweldpleging en volgens plaats, te schatten. Daarnaast wordt ook dieper ingegaan op welke instanties werden geconsulteerd/gecontacteerd omwille van dit geweld en op het profiel van de dader.

- VI01_1** Percentage van de bevolking van 15 jaar en ouder dat het slachtoffer was van geweld (verbaal, lichamenlijk of seksueel, of een diefstal) in de afgelopen 12 maanden
- VI02_1** Percentage van de bevolking van 15 jaar en ouder dat het slachtoffer was van diefstal, inbraak of een (gewapende) overval in de afgelopen 12 maanden. Deze indicator is gebaseerd op antwoordcategorie VI.02.01.
- VI02_2** Percentage van de bevolking van 15 jaar en ouder dat het slachtoffer was van verbaal of psychisch geweld in de afgelopen 12 maanden. Deze indicator is gebaseerd op antwoordcategorieën VI.02.02. t.e.m. VI.02.04.
- VI02_3B** Percentage van de bevolking van 15 jaar en ouder dat het slachtoffer was van lichamenlijk geweld (waaronder ook seksueel geweld) in de afgelopen 12 maanden. Deze indicator is gebaseerd op antwoordcategorieën VI.02.05. t.e.m. VI.02.08.
- VI02_4** Percentage van de bevolking van 15 jaar en ouder dat het slachtoffer was van seksueel geweld in de afgelopen 12 maanden. Deze indicator is gebaseerd op antwoordcategorieën VI.02.07. t.e.m. VI.02.08.
- VI02_5** Percentage van de bevolking van 15 jaar en ouder dat het slachtoffer was van geweld thuis in de afgelopen 12 maanden
- VI02_6** Percentage van de bevolking van 15-64 jaar en ouder dat het slachtoffer was van geweld op het werk of op school in de afgelopen 12 maanden
- VI02_7** Percentage van de bevolking van 15 jaar en ouder dat het slachtoffer was van geweld op een publieke plaats in de afgelopen 12 maanden
- VI02_8** Percentage van de bevolking van 15 jaar en ouder dat het slachtoffer was van geweld elders in de afgelopen 12 maanden

De volgende indicatoren hebben steeds betrekking op het ergste feit indien de respondent slachtoffer was van één of meer vormen van geweld. Gezien hun kleine aantallen, worden deze indicatoren alleen besproken op niveau van België en de tabellen alleen voor België weergegeven.

VI03XX_1 Percentage van de slachtoffer van 15 jaar en ouder dat omwille van geweld ... heeft geconsulteerd/gecontacteerd

01. Familie (vader, moeder, broer, zus, ...)
02. Vrienden
03. Vertrouwenspersoon op het werk/in de school, vertrouwenscentrum
04. Politie
05. Medische dienst (arts, ziekenhuis, ...)
06. Psycholoog
07. Juridische instantie, advocaat, justitiehuis
08. Slachtofferhulp, vluchthuis, jongerenhulp
09. CAW (Centrum Algemeen Welzijnswerk), meldpunt 1712 (Meldpunt Misbruik, Geweld en Kindermishandeling), Tele-Onthaal, kindertelefoon, jongerentelefoon
10. Andere, omschrijf
11. Ik heb niemand geraadpleegd of gecontacteerd

VI04_1 Verdeling van de slachtoffers van geweld van 15 jaar en ouder volgens de dader(s)

1. Onbekende(n)
2. Collega('s)
3. Kennis(sen)
4. Vriend(en)
5. Mijn partner
6. Mijn ex-partner
7. Mijn ouder(s)
8. Mijn (plus)kind(eren)
9. Een ander familielid
10. Ander, omschrijf
11. Weet ik niet
12. Ik wil hier liever niet op antwoorden

VI04_2 Percentage van de bevolking van 15 jaar en ouder dat het slachtoffer was van intrafamiliaal geweld in de afgelopen 12 maanden

De definitie van intrafamiliaal geweld is in deze studie gebaseerd op vraag VI.04 (relatie van het slachtoffer tot de dader) en meer specifiek de antwoordcategorieën 5 (Mijn partner), 6 (Mijn ex-partner), 7 (mijn ouder(s)), 8 (Mijn (plus)kind(eren)) en 9 (Een ander familielid) en komt erop neer dat de dader (of daders) van het geweld in de afgelopen 12 maanden iemand van het gezin was. Er dient opgemerkt te worden dat de alleenstaanden (al dan niet met kinderen) ook zijn opgenomen in de indicator rond intrafamiliaal geweld aangezien de meetperiode 'de afgelopen 12 maanden'

betreft, waardoor het mogelijk is dat de desbetreffende persoon in die periode een relatie had, maar niet meer op het moment van het interview).

VI04_3 Percentage van de bevolking van 18-74 jaar dat het slachtoffer was van partnergeweld in de afgelopen 12 maanden

De definitie van partnergeweld is gebaseerd op vraag VI.04 (relatie van het slachtoffer tot de dader) en meer specifiek op de antwoordcategorieën 5 (Mijn partner) en 6 (Mijn ex-partner), ongeacht de gezinssamenstelling. In overeenstemming met het rapport van het IGVM (9) en onze studie voor hen uitgevoerd (4), is de aandacht specifiek gericht op de leeftijdsgroep van 18-74 jaar.

RESULTATEN

1. Slachtoffer van geweld

1.1. PREVALENTIE VOOR BELGIË

In België geeft 9,7% van de bevolking van 15 jaar en ouder aan dat ze in de 12 maanden voorafgaand aan het interview het slachtoffer was van geweld (verbaal, lichamelijk of seksueel, of een diefstal).

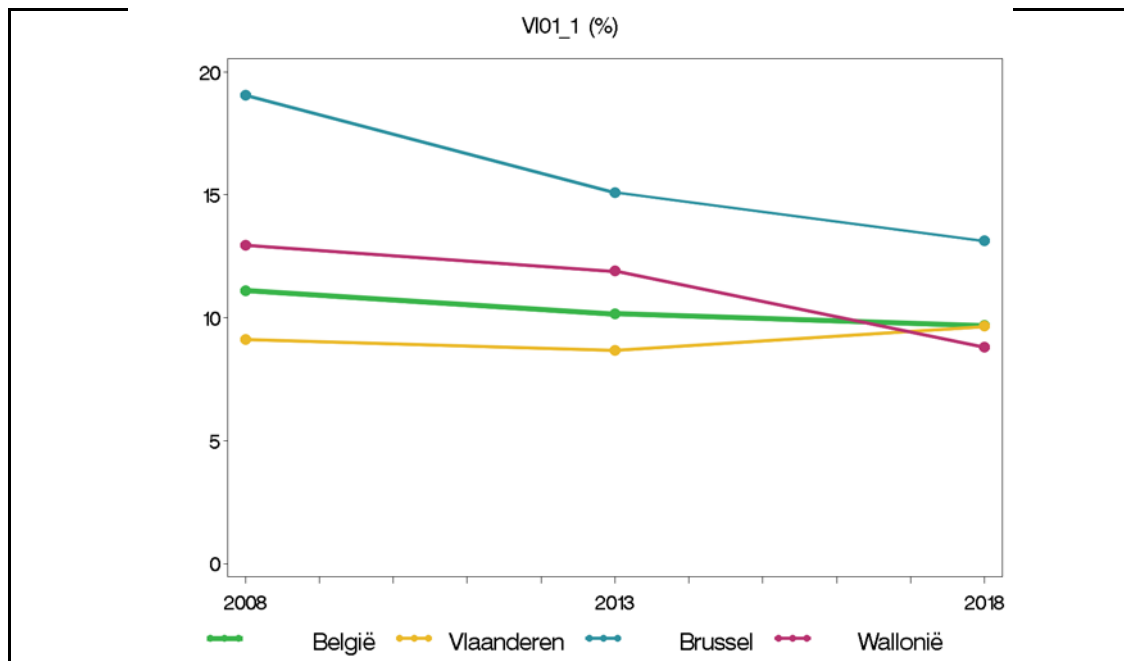
Regionale verschillen

Het percentage mensen van 15 jaar en ouder dat aangeeft het slachtoffer te zijn geweest van geweld ligt significant hoger in het Brussels Gewest (13,1%) dan in het Vlaams (9,7%) en het Waals Gewest (8,8%).

1.2. EVOLUTIE

Het percentage mensen van 15 jaar en ouder dat het slachtoffer was van geweld in de 12 maanden voorafgaand aan het interview is sinds 2008 (11,1%) constant gebleven (10,2% in 2013 en 9,7% in 2018) (Figuur 1).

Figuur 1 | Percentage van de bevolking van 15 jaar en ouder dat het slachtoffer was van geweld (verbaal, lichamelijk of seksueel, of een diefstal) in de afgelopen 12 maanden, volgens gewest en jaar, Gezondheidsenquête, België 2018



Regionale verschillen

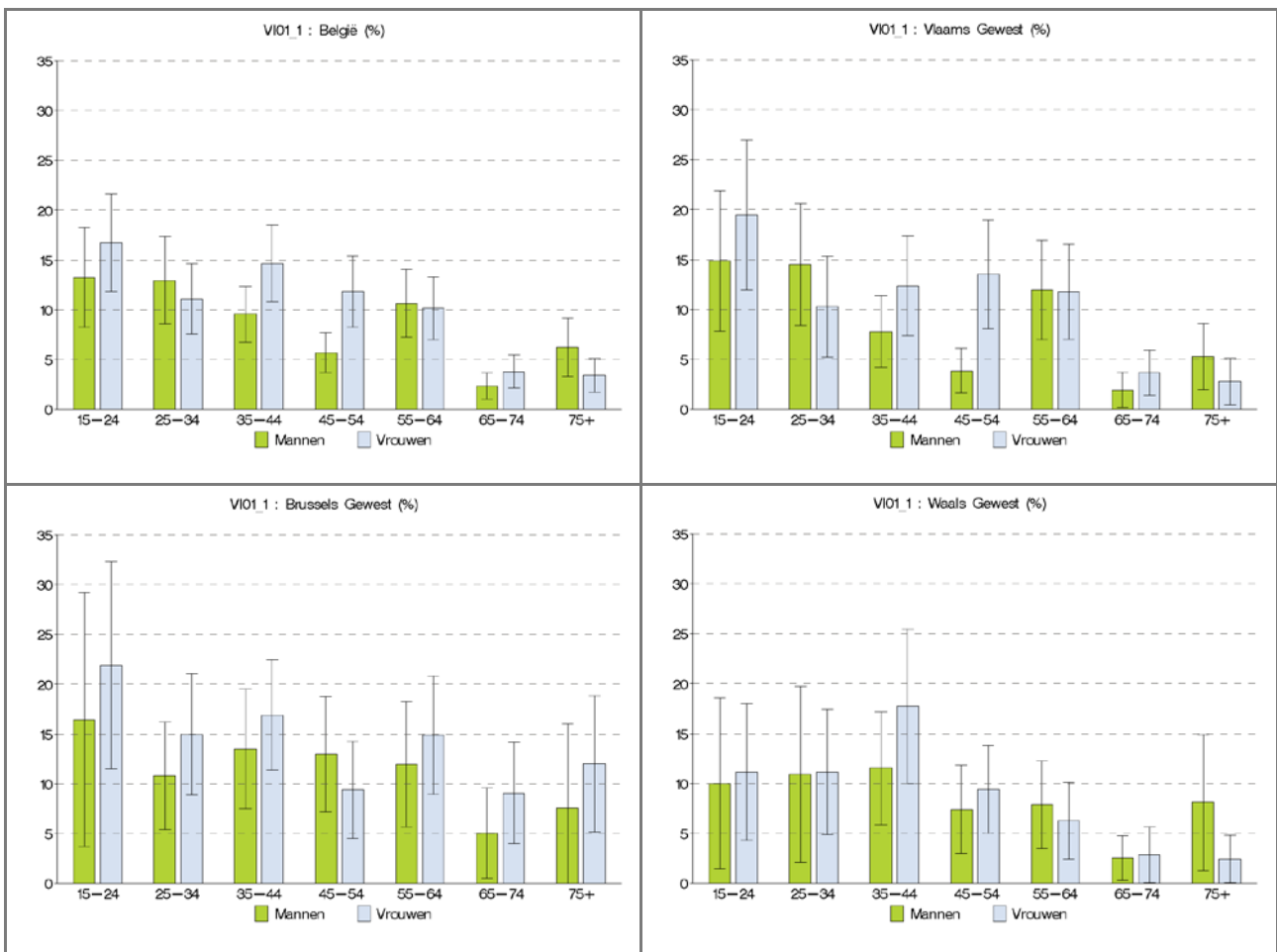
Zoals voor België, is ook in het Vlaams Gewest het percentage mensen van 15 jaar en ouder dat het slachtoffer was van geweld in de 12 maanden voorafgaand aan het interview sinds 2008 constant gebleven. In het Brussels en het Waals Gewest daarentegen is dit percentage significant en lineair gedaald tussen 2008 en 2018: respectievelijk van 19,0% tot 13,1% en van 13,0% tot 8,8% (Figuur 1).

1.3. DEMOGRAFISCHE VERSCHILLEN

Het percentage vrouwen (10,5%) dat aangeeft het slachtoffer te zijn geweest van geweld in de 12 maanden voorafgaand aan het interview is lichtjes, maar significant hoger dan het percentage mannen (8,9%).

Mensen van 15 tot 44 jaar (12,0% à 14,9%) rapporteren het meest het slachtoffer te zijn geweest van geweld in de 12 maanden voorafgaand aan het interview. Vanaf de leeftijd van 45 jaar is dit percentage significant lager (3,1% à 10,4%) dan in de jongste leeftijdsgroep. In de leeftijdsgroep van 45-54 jaar is het percentage 2 keer zo hoog bij vrouwen als bij mannen, een significant verschil (Figuur 2).

Figuur 2 | Percentage van de bevolking van 15 jaar en ouder dat het slachtoffer was van geweld (verbaal, lichamelijk of seksueel, of een diefstal) in de afgelopen 12 maanden, volgens geslacht, leeftijd en gewest, Gezondheidsenquête, België 2018



Regionale verschillen

Zowel in het Vlaams, het Brussels als het Waals Gewest is er geen significant verschil volgens geslacht voor wat betreft het slachtoffer zijn van geweld, dit in tegenstelling tot België.

In het Vlaams Gewest is het percentage mensen dat rapporteerde het slachtoffer te zijn geweest van geweld significant lager in de leeftijdsgroepen van 35-44 jaar (10,0%), 45-54 jaar (8,6%), 65-74 jaar (2,9%) en 75+ (3,9%) dan in de leeftijdsgroep van 15 tot 24 jaar (17,1%). In het Brussels Gewest is dit percentage significant lager in de leeftijdsgroepen van 45-54 jaar (11,1%) en 65-74 jaar (7,3%) dan in de jongste leeftijdsgroep (19,1%). In het Waals Gewest is dit percentage alleen in de leeftijdsgroep van 65-74 jaar (2,7%) significant lager dan in de jongste leeftijdsgroep (10,6%). Zoals voor België, wordt ook in het Vlaams Gewest in de

leeftijdsgroep van 45-54 jaar een significant hoger percentage bij de vrouwen dan bij de mannen waargenomen (Figuur 2).

1.4. SOCIO-ECONOMISCHE VERSCHILLEN

Mensen met een diploma hoger onderwijs (11,0%) geven significant meer aan het slachtoffer te zijn geweest van geweld dan mensen met een diploma lager secundair (6,1%).

Regionale verschillen

Ook in de drie gewesten worden er verschillen volgens opleidingsniveau vastgesteld. In het Vlaams Gewest is het percentage mensen met een diploma hoger onderwijs dat het slachtoffer was van geweld (10,9%) significant hoger dan het percentage mensen met hoogstens een diploma lager onderwijs (3,0%). In het Brussels Gewest is het percentage mensen met een diploma hoger onderwijs dat het slachtoffer was van geweld (15,5%) significant hoger dan het percentage mensen met een diploma hoger secundair (9,8%). In het Waals Gewest tot slot, is het percentage mensen met een diploma hoger secundair dat het slachtoffer was van geweld (10,2%) significant hoger dan het percentage mensen met een diploma lager secundair (4,5%).

2. Slachtoffer van een diefstal, een inbraak of een (gewapende) overval

2.1. PREVALENTIE VOOR BELGIË

In België geeft 3,1% van de bevolking van 15 jaar en ouder aan dat ze in de 12 maanden voorafgaand aan het interview het slachtoffer was van diefstal, een inbraak of een (gewapende) overval.

Regionale verschillen

In het Brussels Gewest (5,3%) ligt het percentage mensen van 15 jaar en ouder dat het slachtoffer is geweest van een diefstal, een inbraak of een (gewapende) overval significant hoger dan in het Vlaams (2,9%) en het Waals Gewest (2,8%).

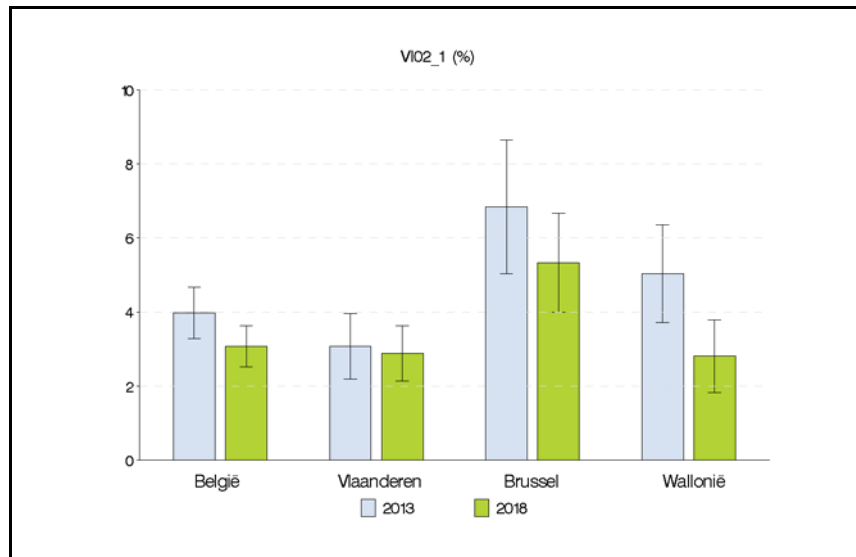
2.2. EVOLUTIE

Het percentage mensen van 15 jaar en ouder dat het slachtoffer was van een diefstal, een inbraak of een (gewapende) overval is significant lager in 2018 (3,1%) dan in 2013 (4,0%) (Figuur 3).

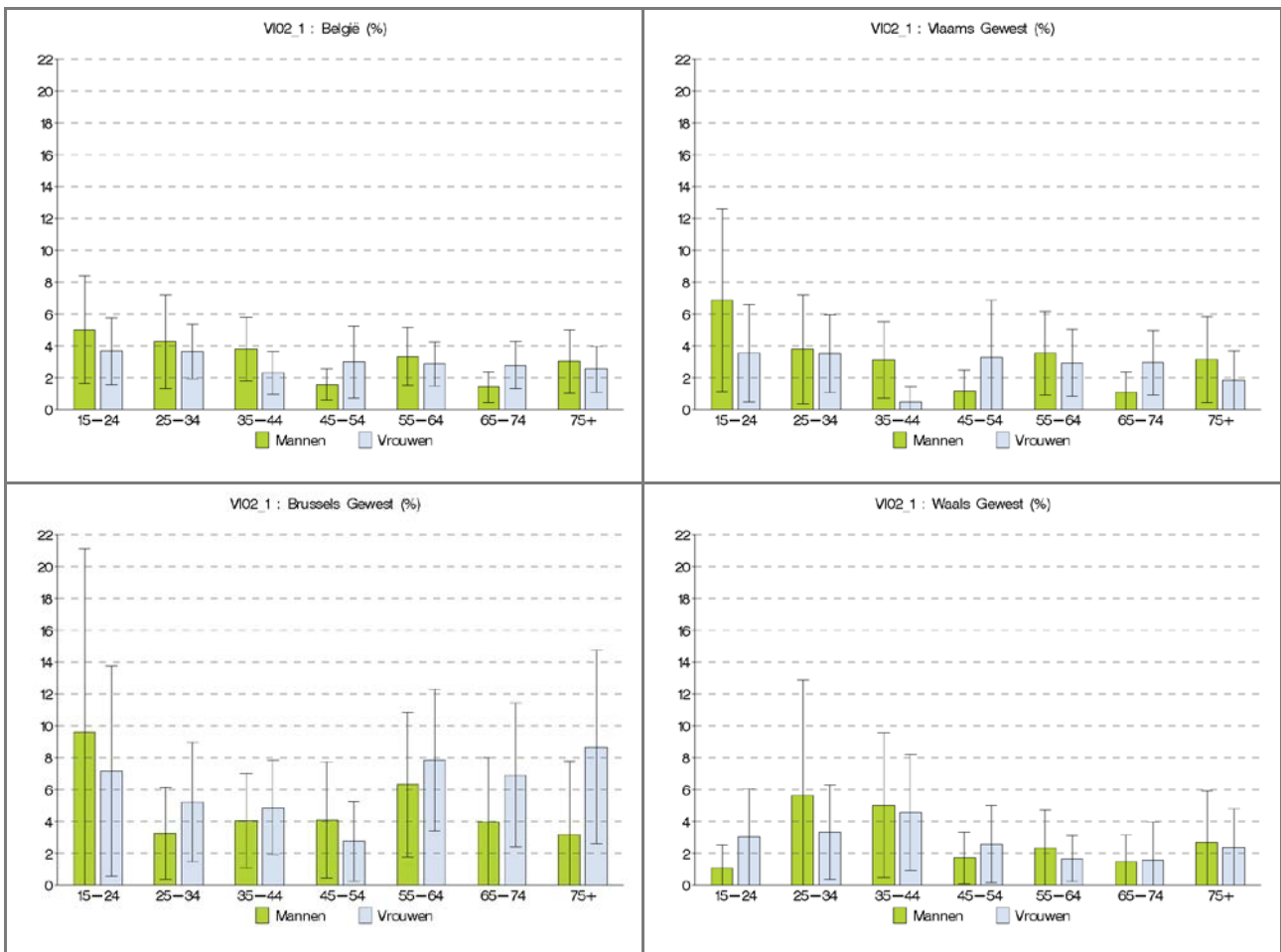
Regionale verschillen

Zoals voor België, is ook in het Waals Gewest het percentage mensen van 15 jaar en ouder dat het slachtoffer was van een diefstal, een inbraak of een (gewapende) overval significant lager in 2018 (2,8%) dan in 2013 (5,0%). Zowel in het Vlaams als het Brussels Gewest was er geen significant verschil tussen de twee jaren (Figuur 3).

Figuur 3 | Percentage van de bevolking van 15 jaar en ouder dat het slachtoffer was van een diefstal, een inbraak of een (gewapende) overval in de afgelopen 12 maanden, volgens gewest en jaar, Gezondheidsenquête, België 2018



Figuur 4 | Percentage van de bevolking van 15 jaar en ouder dat het slachtoffer was van een diefstal, een inbraak of een (gewapende) overval in de afgelopen 12 maanden, volgens geslacht, leeftijd en gewest, Gezondheidsenquête, België 2018



2.3. DEMOGRAFISCHE VERSCHILLEN

Er is geen significant verschil tussen het percentage mannen en het percentage vrouwen dat in de afgelopen 12 maanden voorafgaand aan het interview rapporteerde slachtoffer te zijn geweest van een diefstal, een inbraak of een (gewapende) overval.

Slachtoffer zijn van een diefstal, een inbraak of een (gewapende) overval komt significant minder voor in de leeftijdsgroep van 65-74 jaar (2,1%) dan in de leeftijdsgroep van 15-24 jaar (4,4%). Er zijn geen significante geslachtsverschillen volgens leeftijdsgroep (Figuur 4).

Regionale verschillen

Zoals voor België, worden er ook geen significante geslachtsverschillen in de drie gewesten waargenomen voor wat betreft slachtoffer te zijn geweest van een diefstal, een inbraak of een (gewapende) overval in de 12 maanden voorafgaand aan het interview.

Alleen in het Vlaams Gewest zijn er ook significante verschillen volgens leeftijd: het percentage slachtoffers van een diefstal, een inbraak of een (gewapende) overval is significant lager in de leeftijdsgroepen van 35-44 jaar (1,8%) en 65-74 jaar (2,1%) dan in de leeftijdsgroep van 15-24 jaar (5,2%).

2.4. SOCIO-ECONOMISCHE VERSCHILLEN

Het percentage mensen dat slachtoffer is geweest van een diefstal, een inbraak of een (gewapende) overval varieert niet significant volgens opleidingsniveau.

Regionale verschillen

Alleen in het Brussels Gewest zijn er significante verschillen volgens opleidingsniveau: het percentage mensen met een diploma hoger onderwijs dat het slachtoffer was van diefstal, een inbraak of een (gewapende) overval (6,8%) is significant hoger dan het percentage mensen met een diploma hoger secundair (2,5%).

3. Slachtoffer van verbaal of psychisch geweld

3.1. PREVALENTIE VOOR BELGIË

In België geeft 7,4% van de bevolking van 15 jaar en ouder aan dat ze in de 12 maanden voorafgaand aan het interview het slachtoffer was van verbaal of psychisch geweld.

Regionale verschillen

Het percentage mensen van 15 jaar en ouder dat aangeeft in de afgelopen 12 maanden het slachtoffer te zijn geweest van verbaal of psychisch geweld is significant hoger in het Brussels Gewest (9,8%) dan in het Waals Gewest (6,7%) (Figuur 5).

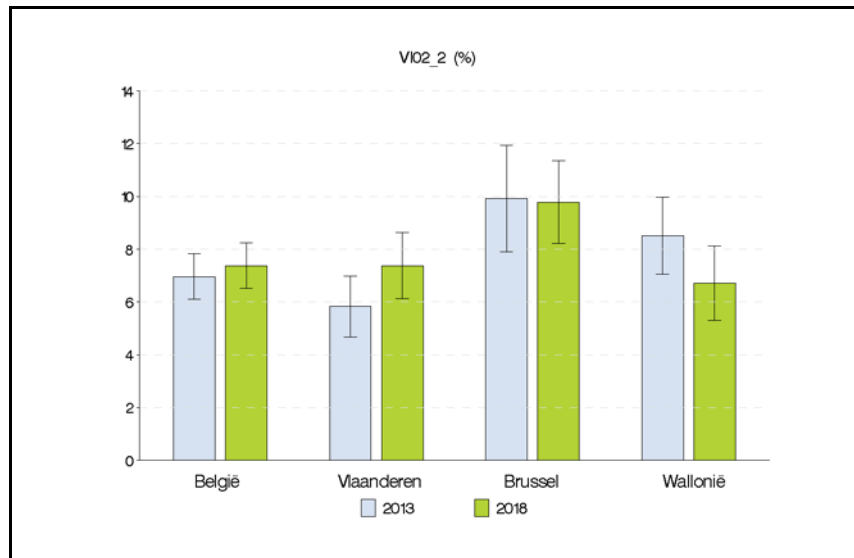
3.2. EVOLUTIE

Het percentage mensen dat slachtoffer was van verbaal of psychisch geweld is in 2018 (7,4%) niet significant veranderd t.o.v. 2013 (7,0%) (Figuur 5).

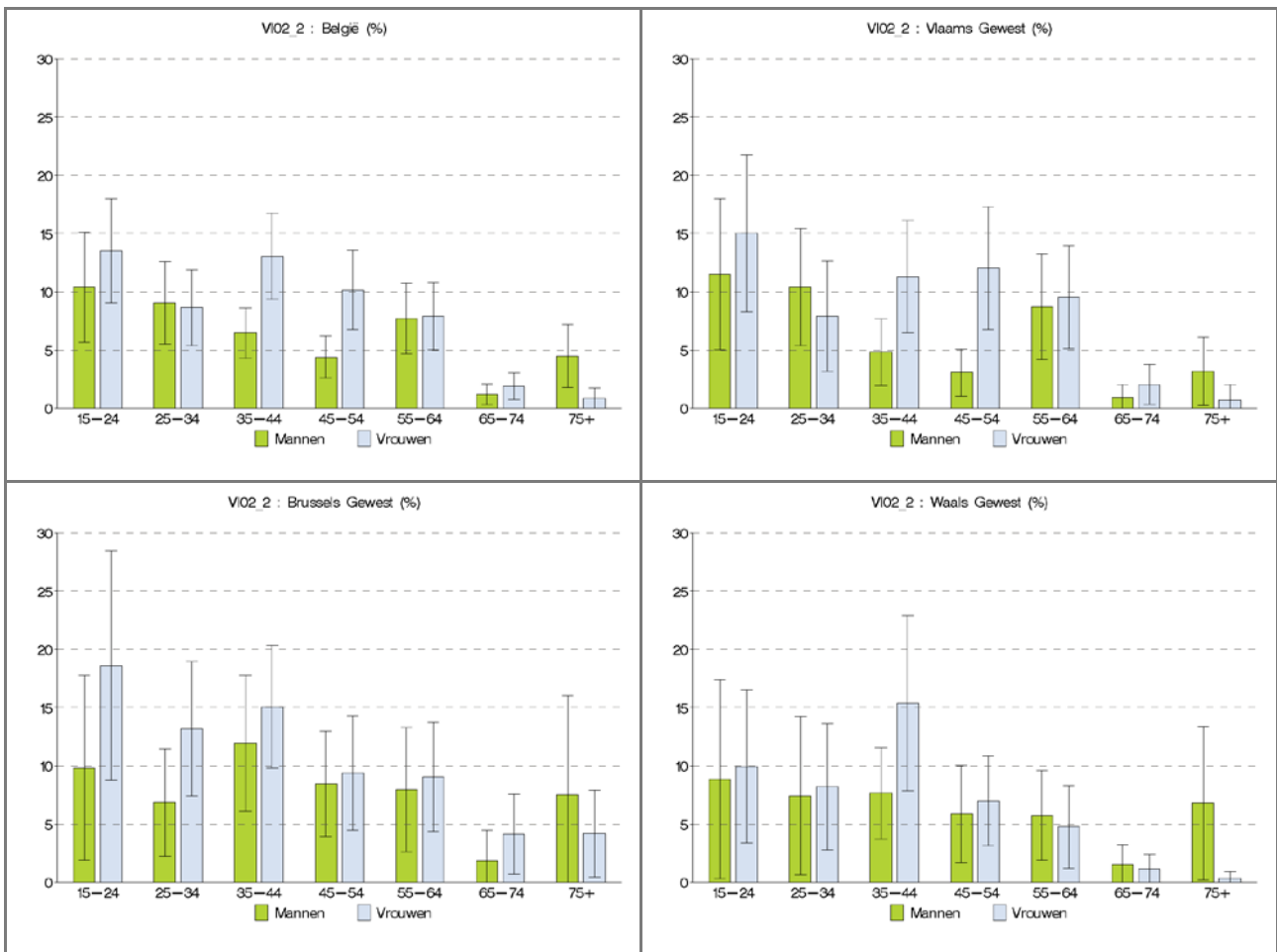
Regionale verschillen

Zoals voor België, zijn er ook geen significante verschillen tussen 2013 en 2018 in de drie gewesten voor wat betreft het slachtoffer zijn van verbaal of psychisch geweld (Figuur 5).

Figuur 5 | Percentage van de bevolking van 15 jaar en ouder dat het slachtoffer was van verbaal of psychisch geweld in de afgelopen 12 maanden, volgens gewest en jaar, Gezondheidsenquête, België 2018



Figuur 6 | Percentage van de bevolking van 15 jaar en ouder dat het slachtoffer was van verbaal of psychisch geweld in de afgelopen 12 maanden, volgens geslacht, leeftijd en gewest, Gezondheidsenquête, België 2018



3.3. DEMOGRAFISCHE VERSCHILLEN

Het percentage vrouwen dat in de 12 maanden voorafgaand aan het interview slachtoffer was van verbaal of psychisch geweld (8,3%) is significant hoger dan het percentage mannen (6,4%) (Figuur 6).

Vanaf de leeftijd van 45 jaar (1,6% à 7,8%) is het percentage slachtoffers van verbaal of psychisch geweld significant lager dan in de leeftijdsgroep van 15-24 jaar (11,9%). In de leeftijdsgroep van 35-54 jaar is het percentage vrouwen significant hoger (2 keer) dan het percentage mannen (Figuur 6).

Regionale verschillen

Zoals voor België, zijn er ook in het Vlaams (8,6% van de vrouwen t.o.v. 6,1% van de mannen) en het Brussels Gewest (11,2% van de vrouwen t.o.v. 8,3% van de mannen) significante geslachtverschillen voor wat betreft het slachtoffer zijn van verbaal of psychisch geweld.

Ook in de drie gewesten zijn er verschillen volgens leeftijd voor wat betreft het slachtoffer zijn van verbaal of psychisch geweld: significant lagere percentages in de leeftijdsgroep van 45-54 jaar (7,5%) en bij de 65-plussers (1,5% à 1,8%) dan in de leeftijdsgroep van 15-24 jaar (13,2%) in het Vlaams Gewest, significant lagere percentage vanaf 65 jaar (3,1% à 5,4%) dan in de jongste leeftijdsgroep (14,1%) in het Brussels Gewest en ook vanaf 65 jaar (1,3% à 3,0%) dan in de jongste leeftijdsgroep (9,4%) in het Waals Gewest. Alleen in het Vlaams Gewest in de leeftijdsgroep van 45-54 jaar is het percentage vrouwen dat het slachtoffer was van verbaal of psychisch geweld significant hoger dan het percentage mannen (Figuur 6).

3.4. SOCIO-ECONOMISCHE VERSCHILLEN

Het percentage mensen met een diploma hoger onderwijs dat slachtoffer was van verbaal of psychisch geweld (8,4%) is significant hoger dan het percentage mensen met een diploma lager secundair (3,9%).

Regionale verschillen

Alleen in het Waals Gewest worden er verschillen volgens opleidingsniveau waargenomen: het percentage mensen met een diploma hoger onderwijs dat het slachtoffer was van verbaal of psychisch geweld (7,3%) is significant hoger dan het percentage mensen met een diploma lager secundair (1,9%).

4. Slachtoffer van lichamelijk geweld (waaronder ook seksueel geweld)

4.1. PREVALENTIE VOOR BELGIË

In België geeft 2,3% van de bevolking van 15 jaar en ouder aan dat ze in de 12 maanden voorafgaand aan het interview het slachtoffer was van lichamelijk geweld, waarbij het in 0,9% om seksueel geweld ging.

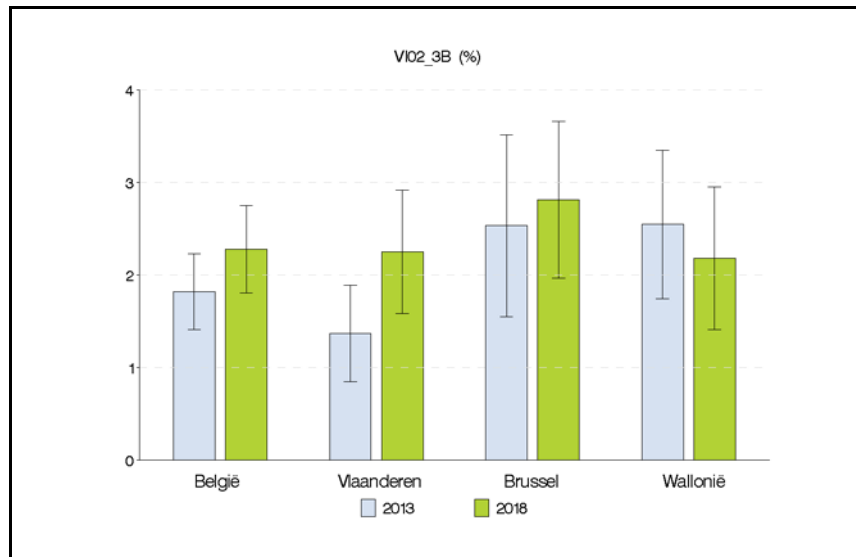
Regionale verschillen

Het percentage mensen van 15 jaar en ouder dat aangeeft dat ze in de 12 maanden voorafgaand aan het interview het slachtoffer was van lichamelijk geweld (waaronder ook seksueel geweld) is niet significant verschillend volgens gewest (Figuur 7).

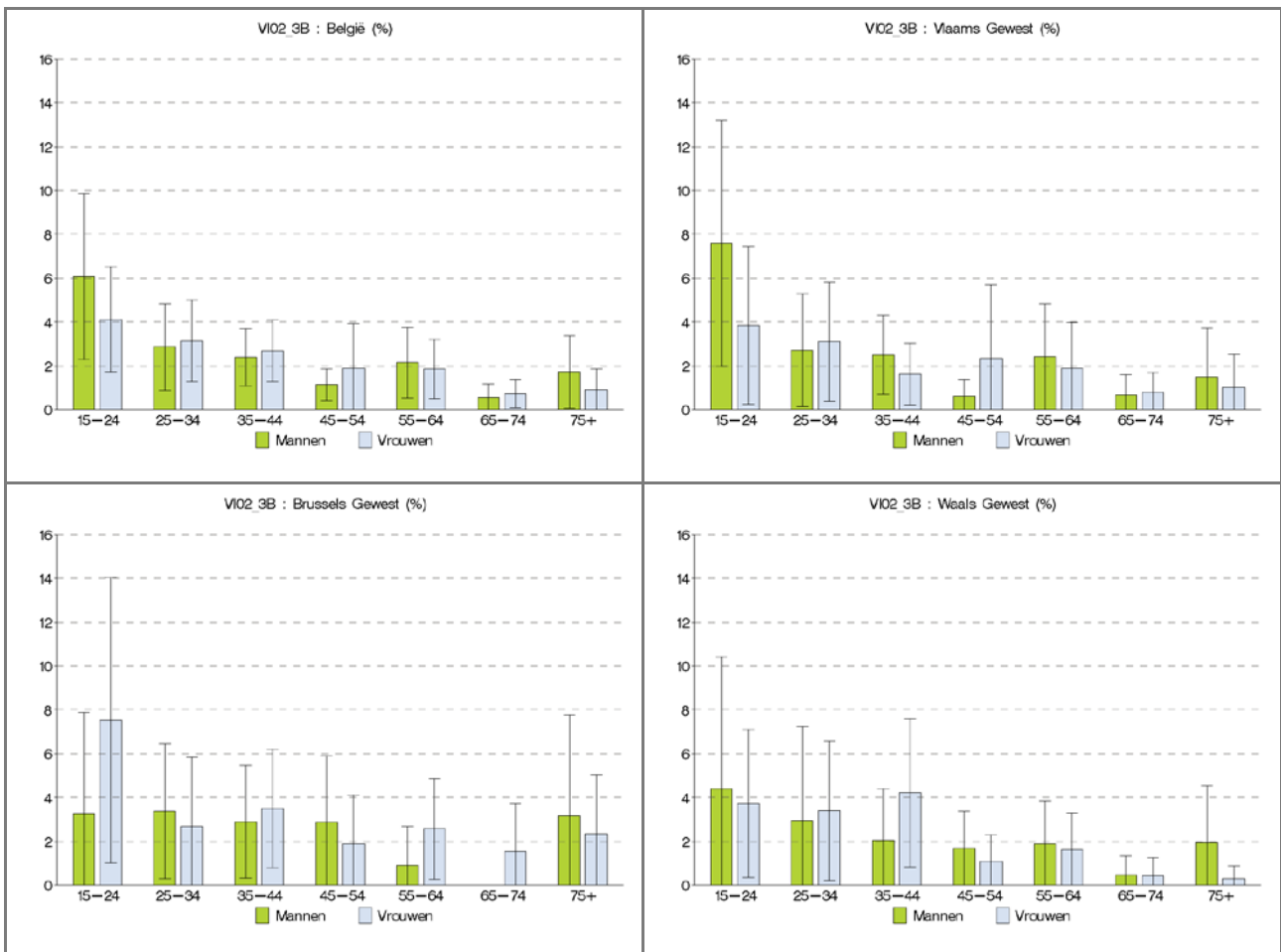
4.2. EVOLUTIE

Het percentage mensen van 15 jaar en ouder dat slachtoffer was van lichamelijk geweld (waaronder ook seksueel geweld) is in 2018 (2,3%) niet significant verschillend van 2013 (1,8%) (Figuur 7).

Figuur 7 | Percentage van de bevolking van 15 jaar en ouder dat het slachtoffer was van lichamelijk geweld (waaronder ook seksueel geweld) in de afgelopen 12 maanden, volgens gewest en jaar, Gezondheidsenquête, België 2018



Figuur 8 | Percentage van de bevolking van 15 jaar en ouder dat het slachtoffer was van lichamelijk geweld (waaronder ook seksueel geweld) in de afgelopen 12 maanden, volgens geslacht, leeftijd en gewest, Gezondheidsenquête, België 2018



Regionale verschillen

Zoals voor België, zijn er ook in het Brussels en het Waals Gewest geen significante verschillen tussen 2013 en 2018 voor wat betreft het slachtoffer zijn van lichamelijk geweld (waaronder ook seksueel geweld) (Figuur 7). In het Vlaams Gewest is dit wel het geval: in 2018 (2,2%) is dit percentage significant hoger dan in 2013 (1,4%).

4.3. DEMOGRAFISCHE VERSCHILLEN

Er is geen significant verschil tussen het percentage mannen en vrouwen dat in de afgelopen 12 maanden voorafgaand aan het interview rapporteerde slachtoffer te zijn geweest van lichamelijk geweld (waaronder ook seksueel geweld) (Figuur 8).

Slachtoffer zijn van lichamelijk geweld (waaronder ook seksueel geweld) is gerelateerd aan de leeftijd: het zijn vooral de jongeren van 15-24 jaar (5,1%) die rapporteerden het slachtoffer te zijn geweest van lichamelijk geweld in de 12 maanden voorafgaand aan het interview. Vanaf de leeftijd van 35 jaar is dit percentage significant lager dan bij de jongeren en varieert dit tussen de 0,6% en 2,5%.

Regionale verschillen

Zoals voor België, zijn er ook in de drie gewesten geen significante geslachtsverschillen voor wat betreft het slachtoffer zijn van lichamelijk geweld (waaronder ook seksueel geweld) (Figuur 8).

Ook in de drie gewesten zijn er significante verschillen volgens leeftijd. De leeftijdsverdeling in het Vlaams Gewest komt het meest overeen met die van België, nl. hoogste percentage bij de jongeren van 15-24 jaar (5,8%) en vanaf de leeftijd van 35 jaar een significant lager percentage (van 0,7% tot 2,2%) dan bij de jongeren. In het Brussels Gewest is dit percentage ook het hoogst bij deze jongeren (5,3%), maar alleen in de leeftijdsgroep van 65-74 jaar (0,8%) is het percentage significant lager dan bij de jongeren. De leeftijdsverdeling in het Waals Gewest komt dan weer eerder overeen met die van het Brussels Gewest, nl. hoogste percentage bij de jongeren (4,1%) en significant lagere percentages t.o.v. deze leeftijdsgroep vanaf 65 jaar (0,4% à 1,0%).

4.4. SOCIO-ECONOMISCHE VERSCHILLEN

Er worden geen significante verschillen vastgesteld tussen de verschillende opleidingsniveaus voor wat betreft het slachtoffer zijn van lichamelijk geweld (waaronder ook seksueel geweld).

Regionale verschillen

Zoals voor België, worden er ook in het Brussels en het Waals Gewest geen significante verschillen volgens opleidingsniveau vastgesteld m.b.t. het slachtoffer zijn van lichamelijk geweld (waaronder ook seksueel geweld). In het Vlaams Gewest daarentegen is het percentage mensen met een diploma hoger onderwijs dat het slachtoffer was van lichamelijk geweld (waaronder ook seksueel geweld) (2,0%) significant lager dan het percentage mensen met een diploma lager secundair (3,5%).

5. Plaats van geweld

5.1. PREVALENTIE VOOR BELGIË

In België geeft 3,7% van de bevolking van 15 jaar en ouder aan in de 12 maanden voorafgaand aan het interview het slachtoffer te zijn geweest van geweld op een publieke plaats of op de openbare weg, 2,9% van geweld thuis en 2,1% van geweld elders; 3,9% van de bevolking van 15 tot 64 jaar geeft aan dat ze het slachtoffer was van geweld op het werk of op school.

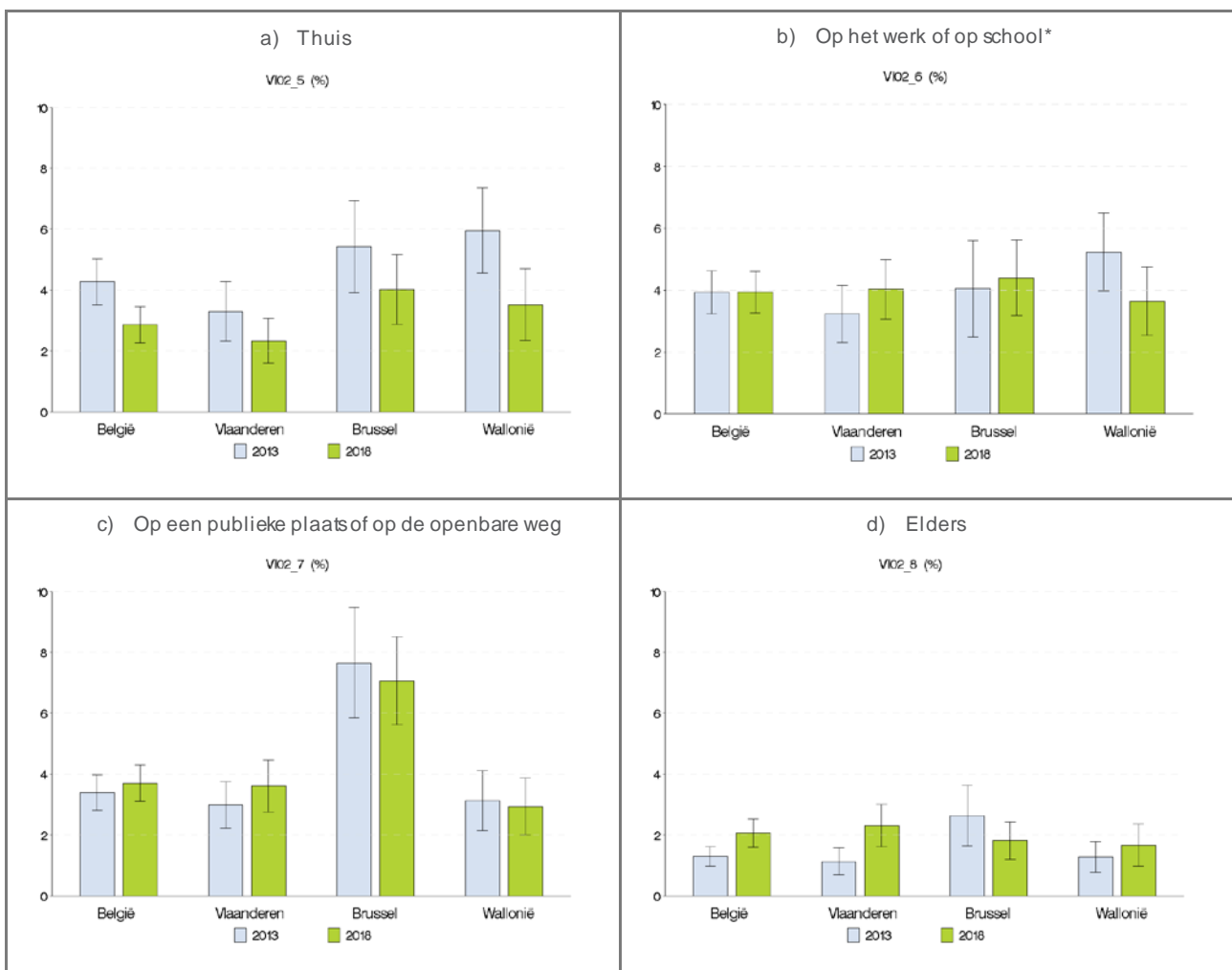
Regionale verschillen

Regionale verschillen worden opgemerkt voor geweld thuis en geweld op een publieke plaats of op de openbare weg. In het Brussels Gewest (4,0%) ligt het percentage van de bevolking van 15 jaar en ouder dat het slachtoffer is geweest van geweld thuis significant hoger dan in het Vlaams Gewest (2,3%). Ook in het Brussels Gewest (7,1%) is het percentage slachtoffers van geweld op een publieke plaats of op de openbare weg significant hoger dan in het Vlaams (3,6%) en het Waals Gewest (2,9%) (Figuur 9).

5.2. EVOLUTIE

De prevalentie van geweld thuis is in 2018 (2,9%) significant lager dan in 2013 (4,3%). De prevalentie van geweld elders is in 2018 (2,1%) dan weer significant toegenomen t.o.v. 2013 (1,3%). Voor geweld op het werk of op school en geweld op een publieke plaats of op de openbare weg is er geen significant verschil tussen 2013 en 2018 (Figuur 9).

Figuur 9 | Percentage van de bevolking van 15 jaar en ouder dat het slachtoffer was van geweld in de afgelopen 12 maanden, volgens plaats, gewest en jaar, Gezondheidsenquête, België 2018

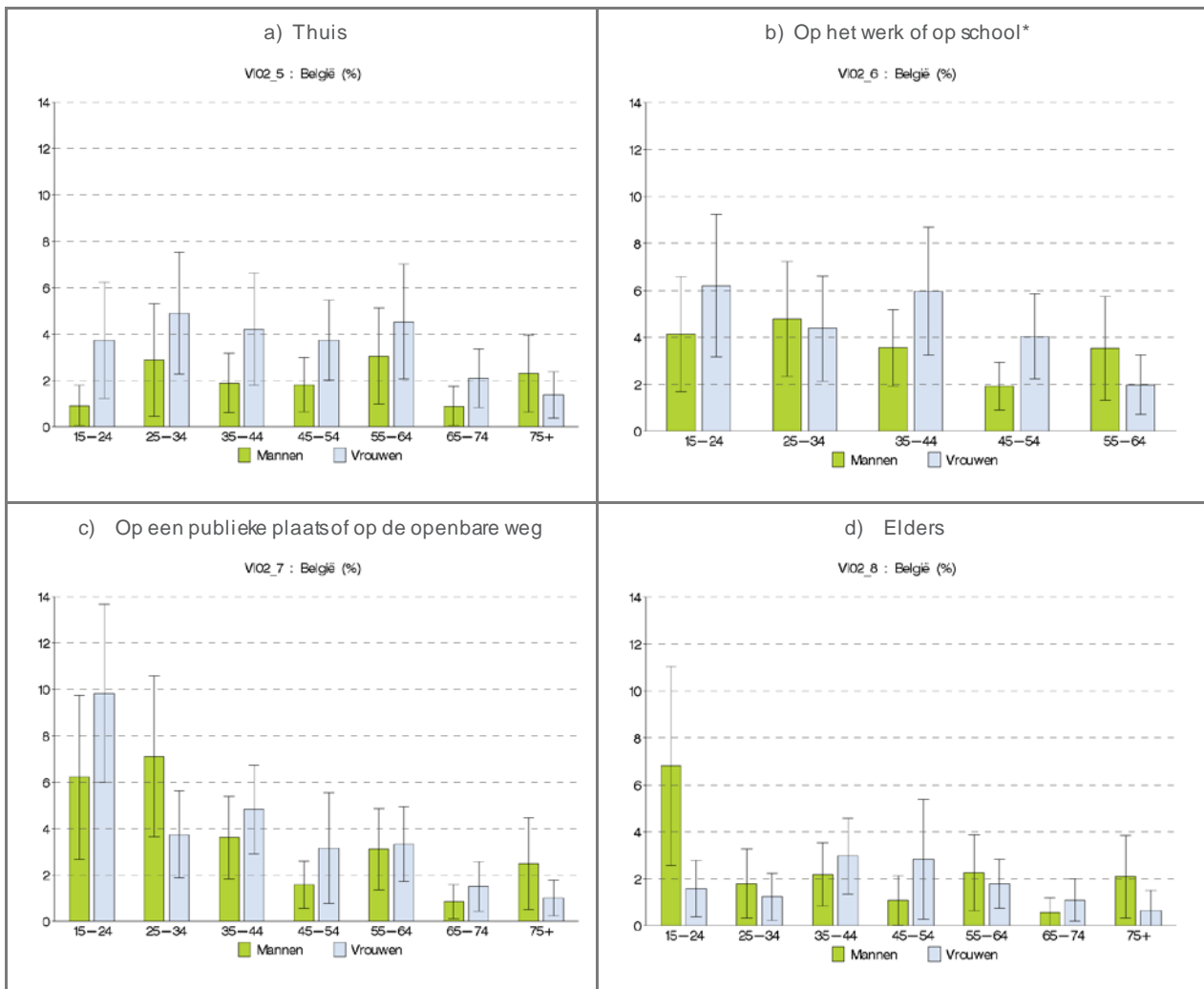


* Bevolking van 15-64 jaar

Regionale verschillen

Zoals voor België, is ook in het Vlaams en het Waals Gewest de prevalentie van geweld thuis significant afgenomen tussen 2013 en 2018: respectievelijk van 3,3% tot 2,3% en van 6,0% tot 3,5%. Zoals voor België, zijn er ook geen significante verschillen tussen 2013 en 2018 in de drie gewesten voor wat betreft geweld op het werk of op school en geweld op een publieke plaats of op de openbare weg. Zoals voor België, is ook in het Vlaams Gewest de prevalentie van geweld elders significant toegenomen van 2013 (1,1%) tot 2018 (2,3%) (Figuur 9).

Figuur 10 | Percentage van de bevolking van 15 jaar en ouder dat het slachtoffer was van geweld in de afgelopen 12 maanden, volgens plaats, geslacht en leeftijd, Gezondheidsenquête, België 2018



* Bevolking van 15-64 jaar

5.3. DEMOGRAFISCHE VERSCHILLEN

Vrouwen (3,7%) geven significant vaker aan dan mannen (2,0%) het slachtoffer te zijn geweest van geweld thuis. Voor wat geweld op de andere plaatsen betreft, zijn er geen significante geslachtsverschillen (Figuur 10).

Voor geweld thuis zijn er geen significante verschillen volgens leeftijd. Dit is wel het geval voor de andere plaatsen. Geweld op het werk of op school komt het vaakst voor in de leeftijdsgroepen tussen 15 en 44 jaar (4,6% à 5,1%). Vanaf de leeftijd van 45 jaar is dit percentage (2,7% à 3,0%) significant lager dan in de jongste leeftijdsgroep (5,1%). Voor wat betreft geweld op een publieke plaats of op de openbare weg, is het percentage het hoogst in de leeftijdsgroep van 15-24 jaar (8,0%). Vanaf de leeftijd van 35 jaar zijn de percentages significant lager dan in de jongste leeftijdsgroep (van 4,2% bij de 35-44-jarigen tot 1,6% bij de 75-plussers). Ook voor wat betreft geweld elders wordt het hoogste percentage in de leeftijdsgroep van 15-24 jaar (4,3%)

waargenomen. De percentages zijn significant lager in de leeftijdsgroep van 25-34 jaar (1,5%) en vanaf 55 jaar (0,8% à 2,0%) (Figuur 10).

Regionale verschillen

Zoals voor België, worden er voor geweld thuis ook significante geslachtsverschillen waargenomen in het Vlaams (3,1% van de vrouwen versus 1,6% van de mannen) en het Brussels Gewest (5,3% van de vrouwen versus 2,6% van de mannen), maar niet in het Waals Gewest. Voor de andere drie plaatsen worden er, zoals voor België, geen significante geslachtsverschillen in de drie gewesten waargenomen.

Alleen in het Vlaams Gewest geven de 55-64-jarigen (4,2%) t.o.v. de 15-24-jarigen (1,0%) significant meer aan het slachtoffer te zijn geweest van geweld thuis. Zowel in België, als in de twee andere gewesten waren er geen significante verschillen volgens leeftijd.

Voor wat betreft geweld op het werk of op school worden er in het Vlaams en het Brussels Gewest verschillen volgens leeftijd waargenomen die overeenkomen met die van België. In het Vlaams Gewest zijn de percentages in de leeftijdsgroepen tussen 45 en 64 jaar (2,2% à 2,5%) ook significant lager dan in de jongste leeftijdsgroep (7,2%), en in het Brussels Gewest is dit in de leeftijdsgroep van 55-64 jaar (2,0% t.o.v. de jongste leeftijdsgroep (7,3%). In het Waals Gewest daarentegen wordt het omgekeerde waargenomen: significant hogere percentages in de leeftijdsgroepen van 25-34 jaar (4,7%) en 45-54 jaar (4,1%) t.o.v. de jongste leeftijdsgroep (1,4%).

De leeftijdsverdeling voor wat betreft geweld op een publieke plaats of op de openbare weg komt in de drie gewesten in grote lijnen overeen met die van België. De hoogste prevalentie wordt steeds waargenomen in de leeftijdsgroep van 15-24 jaar (8,7% in het Vlaams, 13,5% in het Brussels en 5,4% in het Waals Gewest). In het Vlaams Gewest is de prevalentie significant lager t.o.v. de jongste leeftijdsgroep vanaf de leeftijd van 35 jaar (1,0% à 3,5%), in het Brussels Gewest is dit in de leeftijdsgroep van 45-54 jaar (3,5%) en bij de 65-plussers (2,8% à 4,8%), en in het Waals Gewest vanaf 45 jaar (0,5% à 2,2%).

Alleen in het Vlaams Gewest worden er voor geweld elders verschillen volgens leeftijd waargenomen en deze komen overeen met die van België: significant lagere percentages in de leeftijdsgroepen tussen 25 en 44 jaar (1,8%) en vanaf 55 jaar (1,0% à 2,3%) t.o.v. de jongste leeftijdsgroep (5,7%).

5.4. SOCIO-ECONOMISCHE VERSCHILLEN

Er worden significante verschillen vastgesteld tussen de verschillende opleidingsniveaus voor wat geweld op het werk of op school betreft: significant hoger percentage bij mensen met een diploma hoger onderwijs (4,6%) dan bij mensen met een diploma lager secundair (1,6%).

Regionale verschillen

Alleen voor wat betreft geweld op het werk of op school zijn er, zoals voor België, ook in de drie gewesten significante verschillen volgens opleidingsniveau: significant hoger percentage bij de hoger opgeleiden dan bij de lager opgeleiden.

6. Consulteren/contacteren van persoon of instantie omwille van geweld

Deze indicatoren hebben betrekking op het ergste feit indien de respondent slachtoffer was van één of meer vormen van geweld.

23,4% van de slachtoffers van geweld heeft niemand geconsulteerd/gecontacteerd, een percentage dat overeenkomt met dat van 2013 (23,2%). Dezelfde personen/instanties als in 2013 staan in de top 3, met een lichte wijziging in volgorde. In de eerste plaats werd in 2018 de familie gecontacteerd (34,5%), gevolgd door de politie (30,1%) en op de derde plaats vrienden (29,2%). De verdeling van de geconsulteerde/gecontacteerde personen of instanties wordt weergegeven in Tabel 1.

Tabel 1 | Percentage van de slachtoffers van 15 jaar en ouder dat omwille van geweld een bepaalde persoon of instantie heeft geconsulteerd/gecontacteerd, Gezondheidsenquête, België 2013-2018

Persoon / Instantie	2018	2013
Familie	34,5	29,2
Politie	30,1	33,3
Vrienden	29,2	27,7
Niemand	23,4	23,2
Psycholoog	11,9	6,0
Vertrouwenpersoon op het werk/in de school, vertrouwenscentrum	11,7	11,5
Medische dienst (arts ziekenhuis, ...)	7,0	10,4
Een juridische instantie, advocaat, justitiehuis	4,9	4,4
Een ander persoon of instantie	4,8	5,4
Slachtofferhulp, een vluchthuis, jongerenhulp	2,7	3,0
CAW (Centrum Algemeen Welzijnswerk), meldpunt 1712,...	2,2	1,1

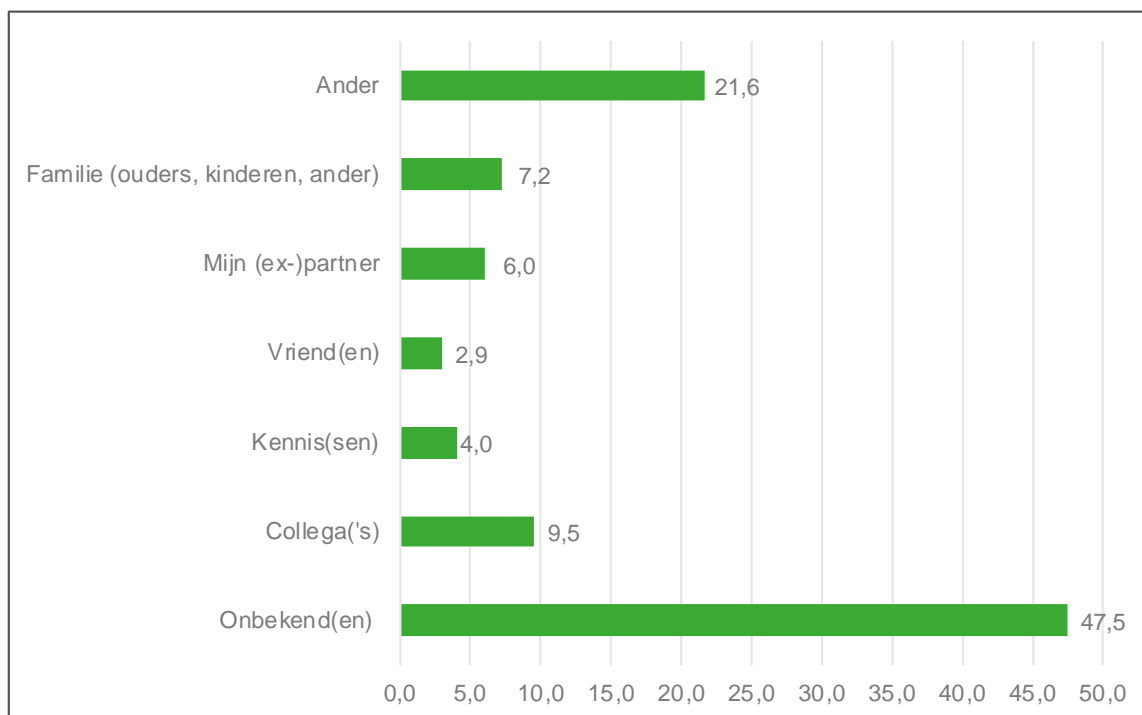
7. Dader van geweld

Deze indicator heeft betrekking op het ergste feit indien de respondent slachtoffer was van één of meer vormen van geweld.

Wanneer de optie 'ander' (21,6%) buiten beschouwing worden gelaten, is de top drie van daders als volgt: 1) onbekende(n) met 47,5%, 2) collega('s) met 9,5% en 3) familie (ouders, kinderen, ander) met 7,2%. Indien de (ex-)partner (6,0%) bij familie wordt gerekend dan komt familie (13,2%) echter op de tweede plaats (Figuur 11).

Tabel 2 geeft de top 3 van de dader (uitgezonderd 'ander') volgens type en plaats van geweld. Voor elk type en elke plaats komt de dader als onbekend aangegeven door het slachtoffer altijd op de eerste plaats. Collega's komen op de tweede plaats voor wat betreft psychische geweld en, zoals te verwachten, op de werkvloer. Daarnaast is het opvallend dat vaak de (ex-)partner wordt vermeld in geval van psychisch en lichamelijk geweld (inclusief seksueel geweld) en voor de plaatsen thuis, op een publieke plaats en elders (Tabel 2).

Figuur 11 | Verdeling (bruto %) van de slachtoffers van geweld van 15 jaar en ouder volgens de dader(s), Gezondheidsenquête, België 2018



Tabel 2 | Top 3 (bruto % - uitgezonderd 'Ander') van de daders volgens type en plaats van geweld, Gezondheidsenquête, België 2018

Type van geweld			Plaats van geweld			
Diefstal/ overval	Psychisch	Lichamelijk (+ seksueel)	Thuis	Werk/school	Publieke plaats	Elders
Onbekende(n) (83,6%)	Onbekende(n) (40,7%)	Onbekende(n) (53,7%)	Onbekende(n) (45,3%)	Onbekende(n) (28,9%)	Onbekende(n) (78,6%)	Onbekende(n) (41,8%)
Collega('s) (3,6%)	Collega('s) (11,3%)	(Ex-)partner (13,8%)	(Ex-)partner (21,4%)	Collega('s) (23,5%)	Kennis(sen) (5,8%)	(Ex-)partner (11,2%)
(Ex-)partner (2,4%)	(Ex-)partner (9,8%)	Kennis(sen) (6,5%)	Familie (12,0%)	Kennis(sen) (5,4%)	(Ex-)partner (4,4%)	Kennis(sen) (10,2%)

8. Slachtoffer van intrafamiliaal geweld en partnergeweld

Deze indicatoren hebben betrekking op het ergste feit indien de respondent slachtoffer was van één of meer vormen van geweld.

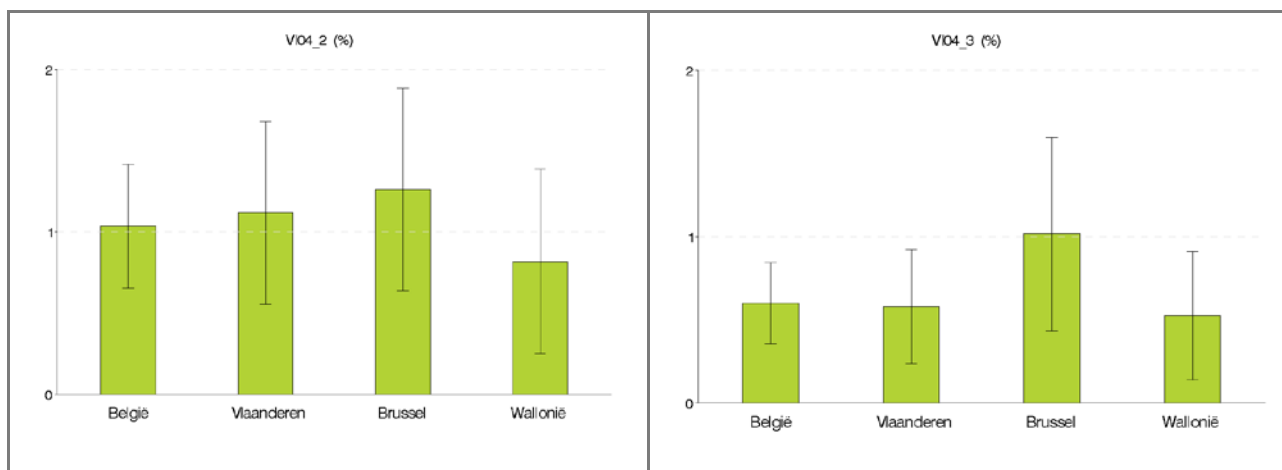
8.1. PREVALENTIE VOOR BELGIË

In België was in 2018 1,0% van de bevolking van 15 jaar en ouder in de afgelopen 12 maanden het slachtoffer van intrafamiliaal geweld; 0,6% van de bevolking van 18-74 jaar was het slachtoffer van partnergeweld.

Regionale verschillen

De prevalentie van slachtoffers van intrafamiliaal geweld en partnergeweld lijkt op het eerste zicht hoger te zijn in het Brussel Gewest (respectievelijk 1,3% en 1,0%) dan in het Vlaams (resp. 1,1% en 0,6%) en het Waals Gewest (resp. 0,8% en 0,5%), maar na correctie voor leeftijd en geslacht zijn deze verschillen niet statistisch significant (Figuur 12).

Figuur 12 | Percentage van de bevolking dat het slachtoffer was van intrafamiliaal geweld (VI04_2 - 15 jaar en ouder) en partnergeweld (VI04_3 – 18-74 jaar) in de afgelopen 12 maanden, volgens gewest, Gezondheidsenquête, België 2018

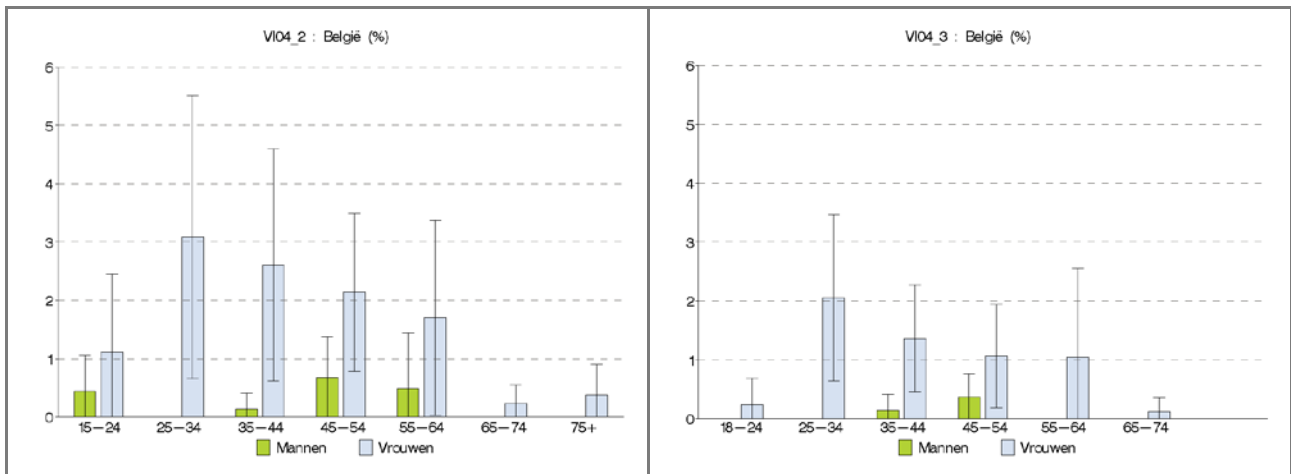


8.2. DEMOGRAFISCHE VERSCHILLEN

Het percentage vrouwen van 15 jaar en ouder (1,7%) dat aangaf het slachtoffer te zijn geweest van intrafamiliaal geweld in de 12 maanden voorafgaand aan het interview is significant hoger dan het percentage mannen (0,3%). Voor partnergeweld is dit verschil nog meer uitgesproken: 1,1% van de vrouwen van 18-74 jaar tegenover 0,1% van de mannen in deze leeftijdsgroep.

In de leeftijdsgroep van 65-74 jaar (0,1%) komen er significant minder slachtoffers van intrafamiliaal geweld voor dan in de leeftijdsgroep van 15-24 jaar (0,8%). Partnergeweld komt dan weer significant vaker voor in de leeftijdsgroep van 25-34 jaar (1,1%) dan in de leeftijdsgroep van 18-24 jaar (0,1%).

Figuur 13 | Percentage van de bevolking van dat het slachtoffer was van intrafamiliaal geweld (VI04_2 - 15 jaar en ouder) en partnergeweld (VI04_3 – 18-74 jaar) in de afgelopen 12 maanden, volgens geslacht en leeftijd, Gezondheidsenquête, België 2018



Zowel voor intrafamiliaal geweld als voor partnergeweld worden er significante geslachtsverschillen vastgesteld in de leeftijdsgroepen tussen 25 en 44 jaar. Voor intrafamiliaal geweld lopen de prevalenties op tot 3,1% bij vrouwen van 25-34 jaar en 2,6% bij vrouwen van 35-44 jaar; voor partnergeweld is dit respectievelijk 2,1% en 1,4% (Figuur 13).

8.3. SOCIO-ECONOMISCHE VERSCHILLEN

Er worden geen significante verschillen vastgesteld volgens opleidingsniveau voor zowel intrafamiliaal geweld als partnergeweld.

BESPREKING EN CONCLUSIE

Dit rapport geeft informatie over de omvang, het type en de plaats van geweld in België, aangevuld met het profiel van de dader, intrafamiliaal geweld en partnergeweld. Gegevensverzameling door middel van een enquête heeft als beperking dat het zelfgerapporteerde gegevens betreft en de herinneringsperiode van 12 maanden kan leiden tot een geheugenbias. Daarbij gaat het om een gevoelig thema, wat wellicht een aantal vals negatieve antwoorden met zich meebrengt, waardoor de reële prevalentie wordt onderschat. Het is dus belangrijk de resultaten met de nodige voorzichtigheid te interpreteren.

Omschrijving van de situatie in België volgens de resultaten van de gezondheidsenquête 2018

Onze resultaten tonen aan dat één op de tien (9,7%) Belgen van 15 jaar en ouder het slachtoffer is geweest van interpersoonlijk geweld in de 12 maanden voorafgaand aan het interview. Meer bepaald was 7,4% slachtoffer van verbaal of psychisch geweld, 3,1% van een diefstal, een inbraak of een (gewapende) overval en 2,3% van lichamelijk geweld.

Algemeen gezien komt geweld het meest voor in het Brussels Gewest (meer bepaald diefstal, inbraak en overval), en zijn vrouwen, de jongere leeftijdsgroepen (15-44 jaar) en de hoger opgeleiden vaker het slachtoffer. Deze groepen geven het vaakst aan slachtoffer te zijn geweest van verbaal of psychisch geweld. De jongste leeftijdsgroepen (vooral de 15-34-jarigen) zijn dan weer het vaakst slachtoffer van lichamelijk geweld.

Wanneer naar geweld in termen van de plaats van de feiten wordt gekeken, dan stellen we vast dat 3,9% van de bevolking van 15-64 jaar slachtoffer was van geweld op het werk of op de school (vooral de 15-44-jarigen en de hoger opgeleiden), 3,7% van de bevolking van 15 jaar en ouder op een publieke plaats of op de openbare weg (vooral de Brusselaars en de 15-24-jarigen) en 2,9% thuis (vooral de Brusselaars en de vrouwen).

Bijna een kwart van de slachtoffers ondernam niets omwille van het ondergane geweld. De top 3 van de meest gebruikte hulpkanalen zijn familie, politie en vrienden. Bijna de helft van de slachtoffers kent de dader niet. Indien wel, dan geven de slachtoffers het vaakst familie (waaronder de (ex-)partner), gevolgd door collega's, als dader aan.

Ook al zijn de prevalentiecijfers van intrafamiliaal geweld (1,0%) en partnergeweld (0,6%) in de gezondheidsenquête een onderschatting, uit deze resultaten komt duidelijk naar voor dat vrouwen het vaakst hiervan slachtoffer zijn, vooral vrouwen van 25-44 jaar.

Vergelijkbare gegevens

Er is een gebrek aan statistische gegevens over geweld op niveau van de bevolking in andere landen. Het Daphne-project (2000-2003) had tot doel het gebrek aan dergelijke gegevens en de gevolgen ervan op de gezondheid aan te pakken door een aantal gestandaardiseerde vragen over geweld (waaronder ook seksueel geweld) op te nemen in de Deense en Finse nationale gezondheidsenquête. Aangezien de participatiegraad niet was gedaald door het opnemen van deze gevoelige vragen, en dit dus geen invloed had op de representativiteit, kon worden besloten dat het haalbaar is om dergelijke vragen in een gezondheidsenquête op te nemen. Hiermee willen ze ook de opname van deze vragen in toekomstige gezondheidsenquêtes in de EU-landen bevorderen. Een groot pluspunt van de HIS is dat het op regelmatige basis wordt uitgevoerd, waardoor trends kunnen worden opgevolgd. In de Deense en Finse HIS, uitgevoerd in de periode 2000-2003, was de prevalentie van lichamelijk geweld in de afgelopen 12 maanden hoger bij mannen dan bij vrouwen (onze resultaten tonen geen geslachtsverschillen), met hogere cijfers voor Finland dan voor Denemarken. Het meest uitgesproken verschil tussen de twee landen kwam voor bij de vrouwen, waarbij de prevalentie van lichamelijk geweld twee keer zo hoog was bij de Finse vrouwen (12,3%) dan bij de Deense vrouwen (5,8%) (10). Ter vergelijking, volgens de Belgische gezondheidsenquête 2018 was 1,8% van de vrouwen het slachtoffer van lichamelijk geweld. Ook in een WGO-rapport m.b.t. de preventie van geweld (2014) wordt

er voor gepleit om de werkelijke omvang van interpersoonlijk geweld te bepalen d.m.v. enquêtes op niveau van de bevolking, dewelke ook informatie kunnen geven over het type van geweld, de ernst, de dader, socio-demografische gegevens, risicofactoren en de gezondheidstoestand, en dat landen moeten inzetten op het opnemen van dergelijke informatie in deze enquêtes (11).

Volgens de vierde EWCS (European Working Conditions Survey) was in 2005 5% van de werknemers uit de EU-27 slachtoffer van geweld op het werk in de afgelopen 12 maanden. Pesten en/of intimidatie is hier een veel voorkomende vorm van geweld. De gegevens van de 'werkbaarheidsmonitor' (WBM 2004) van SERV (Socio-Economische Raad van Vlaanderen) in België gaven aan dat 14,4% van de werknemers de afgelopen 12 maanden op een bepaald moment op het werk te maken heeft gehad met pesten, een cijfer dat ver boven het EU-gemiddelde lag. Deze gegevens toonden ook aan dat oudere werknemers minder vaak slachtoffer waren van lichamelijk geweld dan de jongere werknemers, wat in lijn is met onze resultaten (12).

Volgens een recent UNESCO-rapport (2019) wordt één op drie kinderen regelmatig gepest op school en moet dit probleem meer aandacht krijgen. Ook de proportie jongeren dat het slachtoffer is van lichamelijk geweld op school is zo hoog. Het uiterlijk is vaak de aanleiding om gepest te worden en LGBT-jongeren (homoseksuele jongens en meisjes (lesbiennes), biseksuelen en transgenders) worden hier het vaakst mee geconfronteerd (13). Deze cijfers liggen veel hoger dan onze cijfers, maar het betreft dan ook een wereldwijde studie.

Prevalentiecijfers (en zeker de jaarprevalentie) van intrafamiliaal geweld, waaronder partnergeweld, zijn nog minder beschikbaar. Het taboe rond dit maatschappelijk probleem speelt hier waarschijnlijk een grote rol in. Volgens een studie uitgevoerd in 2001 in een spoeddienst van een ziekenhuis in het VK gaf 1,2% van de respondenten aan slachtoffer te zijn van huiselijk geweld (14). Het betreft hier waarschijnlijk wel alleen slachtoffers van ernstigere feiten aangezien medische hulp nodig was. In een specifieke Belgische studie op vraag van het Instituut voor de Gelijkheid van Vrouwen en Mannen (IGVM) werd op basis van de HIS 2013 de prevalentie van intrafamiliaal geweld en partnergeweld geschat. De indicator m.b.t. intrafamiliaal geweld was afgeleid uit de vraag of de dader(s) iemand (personen) van het gezin was (waren). Het betrof hier dus een vrij directe vraag en de prevalentie van intrafamiliaal geweld bij de bevolking van 15 jaar en ouder in de HIS 2013 (1,1%) komt dan ook goed overeen met die van de HIS 2018 (1,0%). De berekening van de indicator m.b.t. partnergeweld in de HIS 2013 was omslachtiger. Hiervoor werd er ook rekening gehouden met de gezinssamenstelling en was het enigszins gissen aangezien het slachtoffer niet rechtstreeks aangaf of de partner de dader was. In de HIS 2018 zijn deze vragen aangepast en werd er wel specifiek gevraagd wie de dader was. Dit zou het duidelijke verschil in prevalentie kunnen verklaren: in 2013 was 1,3% van de bevolking van 18-74 jaar het slachtoffer van partnergeweld en in 2018 was dit 0,6%. Andere studies hebben ook aangetoond dat vrouwen vaker het slachtoffer zijn van partnergeweld (15).

Aanbevelingen

Het WGO-rapport m.b.t. de preventie van geweld (11) haalt de volgende aanbevelingen aan:

- In de eerste plaats is het belangrijk om goede epidemiologische gegevens via bevolkingsenquêtes te verzamelen zodat de omvang van het probleem kan worden aangetoond.
- De evaluatie van deze gegevens is een sleutelement voor het opstellen van een nationaal actieplan voor een effectieve, strategische en gecoördineerde preventie van geweld.
- Een multi-sectorale samenwerking is essentieel bij de preventie van geweld om onderbouwde oplossingen, gericht op (gender)gelijkheid en levensloopbenadering, door te voeren.
- De kwaliteit van de dienstverlening aan de slachtoffers (identificatie, doorverwijzing, bescherming en ondersteuning) alsook de toegang moet verbeteren. Daarnaast moeten er ook meer van deze diensten komen.

- De handhaving en de kwaliteit van bestaande wetten ter bescherming tegen geweld moeten verbeteren.
- Geweld en alcohol zijn vaak gerelateerd. Daarom zijn er meer fiscale en wettelijke maatregelen nodig om de toegang tot alcohol en zo het schadelijk gebruik ervan te beperken.

Het is belangrijk dat het taboe rond geweld, en zeker rond intrafamiliaal geweld en partnergeweld, wordt doorbroken, zodat de slachtoffers hierover gemakkelijker durven praten en hulp zoeken. Een gebrek aan openheid kan het trauma intensiveren, waardoor o.a. angst en depressie toenemen bij het slachtoffer. Kosten, schaamte en sociale stigmatisatie zouden de meest prominente barrières zijn om hulp te zoeken (4;8).

SAMENVATTENDE TABELLEN

Tabel 1 | Evolutie van geweld in België van 2008 tot 2018, Gezondheidsenquête 2018

	2008	2013	2018
Percentage van de bevolking van 15 jaar en ouder dat ...			
• het slachtoffer was van geweld (verbaal, lichamelijk of seksueel, of diefstal) in de afgelopen 12 maanden	11,1	10,2	9,7
• het slachtoffer was van diefstal, een inbraak of een (gewapende) overval in de afgelopen 12 maanden	-	4,0	3,1
• het slachtoffer was van verbaal of psychisch geweld in de afgelopen 12 maanden	-	7,0	7,4
• het slachtoffer was van lichamelijk geweld (waaronder ook seksueel geweld) in de afgelopen 12 maanden	-	1,8	2,3
• het slachtoffer was van geweld thuis in de afgelopen 12 maanden	-	4,3	2,9
• het slachtoffer was van geweld op een publieke plaats of op de openbare weg	-	3,4	3,7
• het slachtoffer was van geweld elders in de afgelopen 12 maanden	-	1,3	2,1
• het slachtoffer was van intrafamiliaal geweld in de afgelopen 12 maanden	-	-	1,0
Percentage van de bevolking van 15-64 jaar dat ...			
• het slachtoffer was van geweld op het werk of op school in de afgelopen 12 maanden	-	3,9	3,9
Percentage van de bevolking van 18-74 jaar dat ...			
• het slachtoffer was van partnergeweld in de afgelopen 12 maanden	-	-	0,6

Bron: Gezondheidsenquête, België, 2008, 2013, 2018

Tabel 2 | Evolutie van geweld in het Vlaams Gewest van 2008 tot 2018, Gezondheidsenquête 2018

	2008	2013	2018
Percentage van de bevolking van 15 jaar en ouder dat ...			
• het slachtoffer was van geweld (verbaal, lichamelijk of seksueel, of diefstal) in de afgelopen 12 maanden	9,1	8,7	9,7
• het slachtoffer was van diefstal, een inbraak of een (gewapende) overval in de afgelopen 12 maanden	-	3,1	2,9
• het slachtoffer was van verbaal of psychisch geweld in de afgelopen 12 maanden	-	5,8	7,4
• het slachtoffer was van lichamelijk geweld (waaronder ook seksueel geweld) in de afgelopen 12 maanden	-	1,4	2,2
• het slachtoffer was van geweld thuis in de afgelopen 12 maanden	-	3,3	2,3
• het slachtoffer was van geweld op een publieke plaats of op de openbare weg	-	3,0	3,6
• het slachtoffer was van geweld elders in de afgelopen 12 maanden	-	1,1	2,3
Percentage van de bevolking van 15-64 jaar dat ...			
• het slachtoffer was van geweld op het werk of op school in de afgelopen 12 maanden	-	3,2	4,0

Bron: Gezondheidsenquête, België, 2008, 2013, 2018

Tabel 3 | Evolutie van geweld in het Brussels Gewest van 2008 tot 2018, Gezondheidsenquête 2018

	2008	2013	2018
Percentage van de bevolking van 15 jaar en ouder dat ...			
• het slachtoffer was van geweld (verbaal, lichamelijk of seksueel, of diefstal) in de afgelopen 12 maanden	19,0	15,1	13,1
• het slachtoffer was van diefstal, een inbraak of een (gewapende) overval in de afgelopen 12 maanden	-	6,8	5,3
• het slachtoffer was van verbaal of psychisch geweld in de afgelopen 12 maanden	-	9,9	9,8
• het slachtoffer was van lichamelijk geweld (waaronder ook seksueel geweld) in de afgelopen 12 maanden	-	2,5	2,8
• het slachtoffer was van geweld thuis in de afgelopen 12 maanden	-	5,4	4,0
• het slachtoffer was van geweld op een publieke plaats of op de openbare weg	-	7,7	7,1
• het slachtoffer was van geweld elders in de afgelopen 12 maanden	-	2,6	1,8
Percentage van de bevolking van 15-64 jaar dat ...			
• het slachtoffer was van geweld op het werk of op school in de afgelopen 12 maanden	-	4,1	4,4

Bron: Gezondheidsenquête, België, 2008, 2013, 2018

Tabel 4 | Evolutie van geweld in het Waals Gewest van 2008 tot 2018, Gezondheidsenquête 2018

	2008	2013	2018
Percentage van de bevolking van 15 jaar en ouder dat ...			
• het slachtoffer was van geweld (verbaal, lichamelijk of seksueel, of diefstal) in de afgelopen 12 maanden	13,0	11,9	8,8
• het slachtoffer was van diefstal, een inbraak of een (gewapende) overval in de afgelopen 12 maanden	-	5,0	2,8
• het slachtoffer was van verbaal of psychisch geweld in de afgelopen 12 maanden	-	8,5	6,7
• het slachtoffer was van lichamelijk geweld (waaronder ook seksueel geweld) in de afgelopen 12 maanden	-	2,5	2,2
• het slachtoffer was van geweld thuis in de afgelopen 12 maanden	-	6,0	3,5
• het slachtoffer was van geweld op een publieke plaats of op de openbare weg	-	3,1	2,9
• het slachtoffer was van geweld elders in de afgelopen 12 maanden	-	1,3	1,7
Percentage van de bevolking van 15-64 jaar dat ...			
• het slachtoffer was van geweld op het werk of op school in de afgelopen 12 maanden	-	5,2	3,6

Bron: Gezondheidsenquête, België, 2008, 2013, 2018

REFERENTIES

- (1) Krug EG, Dahlberg LL, Mercy J, Zwi A, Lozano R, eds. World report on violence and health. Geneva: World Health Organisation; 2002. Report No.: ISBN 92 4 154 561 5.
- (2) Butchart A, Phinney A, Check P, Villaveces A. Preventing violence: a guide to implementing the recommendations of the World Report on violence and health. Geneva: World Health Organisation; 2004.
- (3) Rutherford A, Zwi AB, Grove NJ, Butchart A. Violence: a priority for public health? (part 2). J Epidemiol Community Health 2007;61:764-70.
- (4) Drieskens S, Demarest S. Onderzoek naar intrafamiliaal geweld en partnergeweld op basis van de Gezondheidsenquête 2013 - Étude sur la violence intrafamiliale et la violence conjugale basée sur l'Enquête de Santé 2013. Instituut voor de gelijkheid van vrouwen en mannen - Institut pour l'égalité des femmes et des hommes; 2015.
- (5) Partnergeweld. Instituut voor de Gelijkheid van Vrouwen en Mannen, 2015. Brussel. <https://igvm-iefh.belgium.be/nl/activiteiten/geweld/partnergeweld>
- (6) Horen, zien en praten. Vrouwenorganisaties VIVA-SVV zij-kanteBtgvZ, editor. 2019. <https://www.horenzienpraten.be/>
- (7) Non. No. Nein. Say no! Stop violence against women. European Commission, editor. 2019. <https://ec.europa.eu/justice/saynostopvaw/>
- (8) Drieskens S, Demarest S, D'Hoker N, Ortiz B, Tafforeau J. Is a health interview survey an appropriate tool to assess domestic violence? Eur J Publ Health 2017.
- (9) (Pieters J, Offermans AM, Italiano P, Hellemans S. Ervaringen van vrouwen en mannen met psychologisch, fysiek en seksueel geweld - Les experiences des femmes et des hommes en matière de violence psychologique, physique et sexuelle. Institut pour l'égalité des femmes et des hommes; 2010.
- (10) Helweg-Larsen K, Sundaram V, Heiskanen M, Piispa M. The development and implementation of questions on violence in national health surveys in Denmark and Finland. A comparative study under the DAPHNE program 2000-2003. 2006. Report No.: 1-35.
- (11) Mitis F, Sethi D, Crispino VGG. European facts and the Global status report on violence prevention 2014. Copenhagen, Denmark; 2014. ISBN 978 92 890 5073 9.
- (12) Milczarek M. Workplace Violence and Harassment: a European Picture. Luxembourg; 2010. ISBN 978-92-9191-268-1.
- (13) Giannini S. Behind the numbers: ending school violence and bullying. Paris, France: 2019.
- (14) Boyle A, Todd C. Incidence and prevalence of domestic violence in a UK emergency department. Emerg Med J 2003 Sep;20(5):438-42.
- (15) Bonnet F. Intimate Partner Violence, Gender, and Criminalisation. Revue française de sociologie 56[2], 357-383. 2015.

LIJST VAN TABELLEN

Tabel B 1.	Percentage van de bevolking van 15 jaar en ouder dat het slachtoffer was van geweld (verbaal, lichamenlijk of seksueel, of diefstal) in de afgelopen 12 maanden, België.....	41
Tabel B 2.	Percentage van de bevolking van 15 jaar en ouder dat het slachtoffer was van diefstal, een inbraak of een (gewapende) overval in de afgelopen 12 maanden, België.....	42
Tabel B 3.	Percentage van de bevolking van 15 jaar en ouder dat het slachtoffer was van verbaal of psychisch geweld in de afgelopen 12 maanden, België.....	43
Tabel B 4.	Percentage van de bevolking van 15 jaar en ouder dat het slachtoffer was van lichamenlijk geweld (waaronder ook seksueel geweld) in de afgelopen 12 maanden, België.....	44
Tabel B 5.	Percentage van de bevolking van 15 jaar en ouder dat het slachtoffer was van geweld thuis in de afgelopen 12 maanden, België.....	45
Tabel B 6.	Percentage van de bevolking (15-64 jaar) dat het slachtoffer was van geweld op het werk of op school in de afgelopen 12 maanden, België.....	46
Tabel B 7.	Percentage van de bevolking van 15 jaar en ouder dat het slachtoffer was van geweld op een publieke plaats of op de openbare weg in de afgelopen 12 maanden, België.....	47
Tabel B 8.	Percentage van de bevolking van 15 jaar en ouder dat het slachtoffer was van geweld elders in de afgelopen 12 maanden, België.....	48
Tabel B 9.	Verdeling van de slachtoffers van geweld van 15 jaar en ouder volgens de dader(s), België.....	49
Tabel B 10.	Percentage van de bevolking van 15 jaar en ouder dat het slachtoffer was van intrafamiliaal geweld in de afgelopen 12 maanden, België.....	50
Tabel B 11.	Percentage van de bevolking van 18-74 jaar dat het slachtoffer was van partnergeweld in de afgelopen 12 maanden, België.....	51
Tabel B 12.	Percentage van de bevolking van 15 jaar en ouder dat het slachtoffer was van geweld (verbaal, lichamenlijk of seksueel, of diefstal) in de afgelopen 12 maanden, Vlaams Gewest.....	52
Tabel B 13.	Percentage van de bevolking van 15 jaar en ouder dat het slachtoffer was van diefstal, een inbraak of een (gewapende) overval in de afgelopen 12 maanden, Vlaams Gewest.....	53
Tabel B 14.	Percentage van de bevolking van 15 jaar en ouder dat het slachtoffer was van verbaal of psychisch geweld in de afgelopen 12 maanden, Vlaams Gewest.....	54
Tabel B 15.	Percentage van de bevolking van 15 jaar en ouder dat het slachtoffer was van lichamenlijk geweld (waaronder ook seksueel geweld) in de afgelopen 12 maanden, Vlaams Gewest.....	55
Tabel B 16.	Percentage van de bevolking van 15 jaar en ouder dat het slachtoffer was van geweld thuis in de afgelopen 12 maanden, Vlaams Gewest.....	56
Tabel B 17.	Percentage van de bevolking (15-64 jaar) dat het slachtoffer was van geweld op het werk of op school in de afgelopen 12 maanden, Vlaams Gewest.....	57
Tabel B 18.	Percentage van de bevolking van 15 jaar en ouder dat het slachtoffer was van geweld op een publieke plaats of op de openbare weg in de afgelopen 12 maanden, Vlaams Gewest.....	58
Tabel B 19.	Percentage van de bevolking van 15 jaar en ouder dat het slachtoffer was van geweld elders in de afgelopen 12 maanden, Vlaams Gewest.....	59
Tabel B 20.	Percentage van de bevolking van 15 jaar en ouder dat het slachtoffer was van geweld (verbaal, lichamenlijk of seksueel, of diefstal) in de afgelopen 12 maanden, Brussels Gewest.....	60
Tabel B 21.	Percentage van de bevolking van 15 jaar en ouder dat het slachtoffer was van diefstal, een inbraak of een (gewapende) overval in de afgelopen 12 maanden, Brussels Gewest.....	61
Tabel B 22.	Percentage van de bevolking van 15 jaar en ouder dat het slachtoffer was van verbaal of psychisch geweld in de afgelopen 12 maanden, Brussels Gewest.....	62

Tabel B 23.	Percentage van de bevolking van 15 jaar en ouder dat het slachtoffer was van lichamelijk geweld (waaronder ook seksueel geweld) in de afgelopen 12 maanden, Brussels Gewest.....	63
Tabel B 24.	Percentage van de bevolking van 15 jaar en ouder dat het slachtoffer was van geweld thuis in de afgelopen 12 maanden, Brussels Gewest.....	64
Tabel B 25.	Percentage van de bevolking (15-64 jaar) dat het slachtoffer was van geweld op het werk of op school in de afgelopen 12 maanden, Brussels Gewest.....	65
Tabel B 26.	Percentage van de bevolking van 15 jaar en ouder dat het slachtoffer was van geweld op een publieke plaats of op de openbare weg in de afgelopen 12 maanden, Brussels Gewest.....	66
Tabel B 27.	Percentage van de bevolking van 15 jaar en ouder dat het slachtoffer was van geweld elders in de afgelopen 12 maanden, Brussels Gewest.....	67
Tabel B 28.	Percentage van de bevolking van 15 jaar en ouder dat het slachtoffer was van geweld (verbaal, lichamelijk of seksueel, of diefstal) in de afgelopen 12 maanden, Waals Gewest.....	68
Tabel B 29.	Percentage van de bevolking van 15 jaar en ouder dat het slachtoffer was van diefstal, een inbraak of een (gewapende) overval in de afgelopen 12 maanden, Waals Gewest.....	69
Tabel B 30.	Percentage van de bevolking van 15 jaar en ouder dat het slachtoffer was van verbaal of psychisch geweld in de afgelopen 12 maanden, Waals Gewest.....	70
Tabel B 31.	Percentage van de bevolking van 15 jaar en ouder dat het slachtoffer was van lichamelijk geweld (waaronder ook seksueel geweld) in de afgelopen 12 maanden, Waals Gewest.....	71
Tabel B 32.	Percentage van de bevolking van 15 jaar en ouder dat het slachtoffer was van geweld thuis in de afgelopen 12 maanden, Waals Gewest.....	72
Tabel B 33.	Percentage van de bevolking (15-64 jaar) dat het slachtoffer was van geweld op het werk of op school in de afgelopen 12 maanden, Waals Gewest.....	73
Tabel B 34.	Percentage van de bevolking van 15 jaar en ouder dat het slachtoffer was van geweld op een publieke plaats of op de openbare weg in de afgelopen 12 maanden, Waals Gewest.....	74
Tabel B 35.	Percentage van de bevolking van 15 jaar en ouder dat het slachtoffer was van geweld elders in de afgelopen 12 maanden, Waals Gewest.....	75

Tabel B 1. Percentage van de bevolking van 15 jaar en ouder dat het slachtoffer was van geweld (verbaal, lichamelijk of seksueel, of diefstal) in de afgelopen 12 maanden, België

VI01_1		% (Ruw)	95% BI ruw	% (Corr*)	95% BI stand	N
GESLACHT	Mannen	8,9	(7,6-10,1)	8,0	(6,9-9,3)	3682
	Vrouwen	10,5	(9,1-11,8)	9,7	(8,5-11,1)	4046
LEEFTIJD- GROEP	15 - 24	14,9	(11,3-18,6)	15,0	(11,7-19,0)	715
	25 - 34	12,0	(9,1-14,9)	11,9	(9,3-15,1)	1029
	35 - 44	12,1	(9,6-14,6)	12,1	(9,8-14,8)	1269
	45 - 54	8,8	(6,6-10,9)	8,7	(6,9-11,1)	1423
	55 - 64	10,4	(8,0-12,8)	10,4	(8,2-13,0)	1406
	65 - 74	3,1	(2,0-4,2)	3,1	(2,2-4,4)	1071
	75 +	4,6	(3,1-6,2)	4,5	(3,2-6,4)	815
OPLEIDINGS- NIVEAU	Lager/geen diploma	5,2	(2,7-7,8)	6,2	(3,8-10,0)	439
	Lager secundair	6,1	(4,2-8,0)	6,7	(4,9-9,1)	926
	Hoger secundair	9,7	(7,9-11,5)	8,9	(7,4-10,6)	2303
	Hoger onderwijs	11,0	(9,5-12,5)	9,6	(8,3-11,1)	3916
VERBLIJF- PLAATS	Vlaams Gewest	9,7	(8,3-11,1)	8,9	(7,7-10,3)	3120
	Brussels Gewest	13,1	(11,2-15,0)	11,5	(9,8-13,4)	1768
	Waals Gewest	8,8	(7,2-10,4)	8,0	(6,6-9,6)	2840
JAAR	2008	11,1	(10,0-12,2)	10,2	(9,2-11,3)	7219
	2013	10,2	(9,1-11,2)	9,5	(8,6-10,6)	6235
	2018	9,7	(8,7-10,7)	9,1	(8,2-10,1)	7728

Bron: Gezondheidsenquête, België, 2018

*Correctie voor leeftijd en/of geslacht op basis van logistisch regressiemodel (Belgische bevolking van 2018 als referentie)

Tabel B.2. Percentage van de bevolking van 15 jaar en ouder dat het slachtoffer was van diefstal, een inbraak of een (gewapende) overval in de afgelopen 12 maanden, België

VI02_1		% (Ruw)	95% BI ruw	% (Corr*)	95% BI stand	N
GESLACHT	Mannen	3,2	(2,4-4,0)	3,1	(2,4-4,0)	3682
	Vrouwen	3,0	(2,3-3,6)	2,9	(2,3-3,7)	4046
LEEFTIJD- GROEP	15 - 24	4,4	(2,4-6,4)	4,4	(2,7-6,8)	715
	25 - 34	3,9	(2,1-5,8)	3,9	(2,5-6,3)	1029
	35 - 44	3,1	(1,7-4,4)	3,1	(2,0-4,7)	1269
	45 - 54	2,3	(1,1-3,5)	2,3	(1,3-3,9)	1423
	55 - 64	3,1	(2,0-4,2)	3,1	(2,1-4,5)	1406
	65 - 74	2,1	(1,2-3,1)	2,1	(1,4-3,3)	1071
	75 +	2,7	(1,6-3,9)	2,8	(1,8-4,2)	815
OPLEIDINGS- NIVEAU	Lager/geen diploma	2,1	(0,6-3,6)	2,1	(1,0-4,4)	439
	Lager secundair	2,8	(1,5-4,1)	2,9	(1,8-4,6)	926
	Hoger secundair	3,2	(2,1-4,4)	3,1	(2,2-4,5)	2303
	Hoger onderwijs	3,1	(2,4-3,9)	3,1	(2,4-3,8)	3916
VERBLIJF- PLAATS	Vlaams Gewest	2,9	(2,1-3,6)	2,8	(2,2-3,7)	3120
	Brussels Gewest	5,3	(4,0-6,7)	5,1	(3,9-6,6)	1768
	Waals Gewest	2,8	(1,8-3,8)	2,8	(1,9-3,9)	2840
JAAR	2013	4,0	(3,3-4,7)	3,9	(3,3-4,7)	6235
	2018	3,1	(2,5-3,6)	3,1	(2,5-3,6)	7728

Bron: Gezondheidsenquête, België, 2018

*Correctie voor leeftijd en/of geslacht op basis van logistisch regressiemodel (Belgische bevolking van 2018 als referentie)

Tabel B 3. Percentage van de bevolking van 15 jaar en ouder dat het slachtoffer was van verbaal of psychisch geweld in de afgelopen 12 maanden, België

VI02_2		% (Ruw)	95% BI ruw	% (Corr*)	95% BI stand	N
GESLACHT	Mannen	6,4	(5,3-7,5)	5,4	(4,5-6,4)	3682
	Vrouwen	8,3	(7,1-9,6)	7,3	(6,2-8,5)	4046
LEEFTIJD- GROEP	15 - 24	11,9	(8,7-15,2)	11,9	(9,0-15,6)	715
	25 - 34	8,8	(6,4-11,2)	8,7	(6,6-11,4)	1029
	35 - 44	9,8	(7,5-12,0)	9,7	(7,7-12,1)	1269
	45 - 54	7,3	(5,3-9,3)	7,2	(5,5-9,5)	1423
	55 - 64	7,8	(5,7-10,0)	7,7	(5,8-10,2)	1406
	65 - 74	1,6	(0,8-2,3)	1,6	(1,0-2,5)	1071
	75 +	2,4	(1,1-3,7)	2,3	(1,4-4,0)	815
OPLEIDINGS- NIVEAU	Lager/geen diploma	4,0	(1,8-6,2)	4,9	(2,8-8,5)	439
	Lager secundair	3,9	(2,3-5,5)	4,3	(2,8-6,4)	926
	Hoger secundair	7,7	(6,0-9,3)	6,6	(5,3-8,1)	2303
	Hoger onderwijs	8,4	(7,0-9,7)	6,7	(5,7-8,0)	3916
VERBLIJF- PLAATS	Vlaams Gewest	7,4	(6,1-8,6)	6,4	(5,4-7,5)	3120
	Brussels Gewest	9,8	(8,2-11,3)	7,9	(6,6-9,5)	1768
	Waals Gewest	6,7	(5,3-8,1)	5,6	(4,5-7,0)	2840
JAAR	2013	7,0	(6,1-7,8)	6,1	(5,3-7,0)	6235
	2018	7,4	(6,5-8,2)	6,5	(5,8-7,4)	7728

Bron: Gezondheidsenquête, België, 2018

*Correctie voor leeftijd en/of geslacht op basis van logistisch regressiemodel (Belgische bevolking van 2018 als referentie)

Tabel B 4. Percentage van de bevolking van 15 jaar en ouder dat het slachtoffer was van lichamelijk geweld (waaronder ook seksueel geweld) in de afgelopen 12 maanden, België

VI02_3B		% (Ruw)	95% BI ruw	% (Corr*)	95% BI stand	N
GESLACHT	Mannen	2,4	(1,7-3,1)	2,0	(1,5-2,7)	3682
	Vrouwen	2,2	(1,6-2,8)	1,9	(1,4-2,6)	4046
LEEFTIJD- GROEP	15 - 24	5,1	(2,8-7,4)	5,1	(3,3-7,9)	715
	25 - 34	3,0	(1,7-4,3)	3,0	(1,9-4,7)	1029
	35 - 44	2,5	(1,5-3,6)	2,5	(1,7-3,8)	1269
	45 - 54	1,5	(0,4-2,6)	1,5	(0,7-3,1)	1423
	55 - 64	2,0	(0,9-3,0)	2,0	(1,2-3,4)	1406
	65 - 74	0,6	(0,2-1,1)	0,6	(0,3-1,3)	1071
	75 +	1,3	(0,4-2,1)	1,3	(0,6-2,5)	815
OPLEIDINGS- NIVEAU	Lager/geen diploma	1,1	(0,1-2,0)	1,2	(0,5-2,9)	439
	Lager secundair	2,5	(1,2-3,8)	2,7	(1,6-4,5)	926
	Hoger secundair	2,7	(1,6-3,7)	2,3	(1,5-3,3)	2303
	Hoger onderwijs	2,1	(1,6-2,7)	1,7	(1,3-2,3)	3916
VERBLIJF- PLAATS	Vlaams Gewest	2,2	(1,6-2,9)	2,0	(1,5-2,7)	3120
	Brussels Gewest	2,8	(2,0-3,7)	2,3	(1,7-3,2)	1768
	Waals Gewest	2,2	(1,4-3,0)	1,9	(1,3-2,7)	2840
JAAR	2013	1,8	(1,4-2,2)	1,7	(1,3-2,1)	6235
	2018	2,3	(1,8-2,7)	2,1	(1,7-2,6)	7728

Bron: Gezondheidsenquête, België, 2018

*Correctie voor leeftijd en/of geslacht op basis van logistisch regressiemodel (Belgische bevolking van 2018 als referentie)

Tabel B.5. Percentage van de bevolking van 15 jaar en ouder dat het slachtoffer was van geweld thuis in de afgelopen 12 maanden, België

VI02_5		% (Ruw)	95% BI ruw	% (Corr*)	95% BI stand	N
GESLACHT	Mannen	2,0	(1,4-2,7)	1,9	(1,4-2,6)	3682
	Vrouwen	3,7	(2,8-4,5)	3,5	(2,7-4,4)	4046
LEEFTIJD- GROEP	15 - 24	2,3	(1,0-3,6)	2,2	(1,3-3,9)	715
	25 - 34	3,9	(2,0-5,9)	3,8	(2,3-6,2)	1029
	35 - 44	3,1	(1,6-4,5)	2,9	(1,8-4,7)	1269
	45 - 54	2,8	(1,7-3,9)	2,7	(1,8-4,0)	1423
	55 - 64	3,8	(2,2-5,5)	3,6	(2,4-5,6)	1406
	65 - 74	1,5	(0,8-2,3)	1,4	(0,9-2,4)	1071
	75 +	1,8	(0,9-2,7)	1,6	(1,0-2,8)	815
OPLEIDINGS- NIVEAU	Lager/geen diploma	2,7	(0,9-4,5)	2,9	(1,4-5,7)	439
	Lager secundair	1,7	(0,8-2,6)	1,7	(1,0-2,9)	926
	Hoger secundair	3,1	(1,9-4,3)	2,8	(1,9-4,1)	2303
	Hoger onderwijs	3,0	(2,2-3,8)	2,6	(2,0-3,5)	3916
VERBLIJF- PLAATS	Vlaams Gewest	2,3	(1,6-3,1)	2,1	(1,6-2,9)	3120
	Brussels Gewest	4,0	(2,9-5,2)	3,5	(2,6-4,8)	1768
	Waals Gewest	3,5	(2,3-4,7)	3,2	(2,2-4,5)	2840
JAAR	2013	4,3	(3,5-5,0)	4,0	(3,3-4,8)	6235
	2018	2,9	(2,3-3,5)	2,7	(2,2-3,3)	7728

Bron: Gezondheidsenquête, België, 2018

*Correctie voor leeftijd en/of geslacht op basis van logistisch regressiemodel (Belgische bevolking van 2018 als referentie)

Tabel B 6. Percentage van de bevolking (15-64 jaar) dat het slachtoffer was van geweld op het werk of op school in de afgelopen 12 maanden, België

VI02_6		% (Ruw)	95% BI ruw	% (Corr*)	95% BI stand	N
GESLACHT	Mannen	3,5	(2,6-4,4)	3,4	(2,6-4,5)	2787
	Vrouwen	4,4	(3,4-5,3)	4,3	(3,4-5,4)	3055
LEEFTIJD- GROEP	15 - 24	5,1	(3,2-7,1)	5,1	(3,5-7,4)	715
	25 - 34	4,6	(2,9-6,3)	4,5	(3,1-6,5)	1029
	35 - 44	4,8	(3,1-6,4)	4,7	(3,3-6,7)	1269
	45 - 54	3,0	(2,0-4,0)	3,0	(2,1-4,2)	1423
	55 - 64	2,7	(1,5-4,0)	2,7	(1,7-4,3)	1406
OPLEIDINGS- NIVEAU	Lager/geen diploma	1,6	(0,0-3,8)	1,6	(0,4-6,5)	190
	Lager secundair	1,6	(0,4-2,7)	1,6	(0,8-3,3)	534
	Hoger secundair	3,6	(2,3-4,8)	3,5	(2,5-5,0)	1797
	Hoger onderwijs	4,6	(3,7-5,6)	4,5	(3,6-5,5)	3220
VERBLIJF- PLAATS	Vlaams Gewest	4,0	(3,1-5,0)	4,0	(3,1-5,0)	2315
	Brussels Gewest	4,4	(3,2-5,6)	4,2	(3,1-5,5)	1385
	Waals Gewest	3,6	(2,5-4,7)	3,5	(2,6-4,8)	2142
JAAR	2013	3,9	(3,2-4,6)	3,8	(3,2-4,6)	4803
	2018	3,9	(3,3-4,6)	3,9	(3,3-4,6)	5842

Bron: Gezondheidsenquête, België, 2018

*Correctie voor leeftijd en/of geslacht op basis van logistisch regressiemodel (Belgische bevolking van 2018 als referentie)

Tabel B7. Percentage van de bevolking van 15 jaar en ouder dat het slachtoffer was van geweld op een publieke plaats of op de openbare weg in de afgelopen 12 maanden, België

VI02_7		% (Ruw)	95% BI ruw	% (Corr*)	95% BI stand	N
GESLACHT	Mannen	3,6	(2,7-4,4)	3,1	(2,4-3,9)	3682
	Vrouwen	3,8	(3,0-4,6)	3,4	(2,7-4,2)	4046
LEEFTIJD- GROEP	15 - 24	8,0	(5,4-10,6)	8,0	(5,7-11,0)	715
	25 - 34	5,4	(3,4-7,3)	5,3	(3,7-7,7)	1029
	35 - 44	4,2	(2,9-5,5)	4,2	(3,1-5,7)	1269
	45 - 54	2,4	(1,1-3,7)	2,4	(1,4-4,1)	1423
	55 - 64	3,2	(1,9-4,5)	3,2	(2,1-4,8)	1406
	65 - 74	1,2	(0,5-1,9)	1,2	(0,7-2,2)	1071
	75 +	1,6	(0,7-2,6)	1,6	(0,9-2,9)	815
OPLEIDINGS- NIVEAU	Lager/geen diploma	2,4	(0,6-4,1)	2,8	(1,3-5,7)	439
	Lager secundair	2,7	(1,4-4,0)	2,9	(1,8-4,7)	926
	Hoger secundair	3,9	(2,8-5,1)	3,4	(2,5-4,5)	2303
	Hoger onderwijs	3,9	(3,0-4,7)	3,2	(2,5-4,1)	3916
VERBLIJF- PLAATS	Vlaams Gewest	3,6	(2,8-4,5)	3,2	(2,5-4,1)	3120
	Brussels Gewest	7,1	(5,6-8,5)	5,9	(4,7-7,4)	1768
	Waals Gewest	2,9	(2,0-3,9)	2,5	(1,8-3,5)	2840
JAAR	2013	3,4	(2,8-4,0)	3,1	(2,6-3,7)	6235
	2018	3,7	(3,1-4,3)	3,3	(2,8-3,9)	7728

Bron: Gezondheidsenquête, België, 2018

*Correctie voor leeftijd en/of geslacht op basis van logistisch regressiemodel (Belgische bevolking van 2018 als referentie)

Tabel B 8. Percentage van de bevolking van 15 jaar en ouder dat het slachtoffer was van geweld elders in de afgelopen 12 maanden, België

VI02_8		% (Ruw)	95% BI ruw	% (Corr*)	95% BI stand	N
GESLACHT	Mannen	2,3	(1,6-3,0)	2,1	(1,5-2,8)	3682
	Vrouwen	1,8	(1,2-2,4)	1,7	(1,2-2,4)	4046
LEEFTIJD- GROEP	15 - 24	4,3	(2,0-6,6)	4,2	(2,5-7,1)	715
	25 - 34	1,5	(0,6-2,4)	1,5	(0,8-2,7)	1029
	35 - 44	2,6	(1,5-3,6)	2,6	(1,7-3,9)	1269
	45 - 54	2,0	(0,6-3,4)	1,9	(0,9-4,0)	1423
	55 - 64	2,0	(1,1-3,0)	2,0	(1,2-3,2)	1406
	65 - 74	0,8	(0,3-1,4)	0,8	(0,4-1,6)	1071
	75 +	1,3	(0,4-2,2)	1,3	(0,6-2,6)	815
OPLEIDINGS- NIVEAU	Lager/geen diploma	1,2	(0,1-2,2)	1,3	(0,5-3,2)	439
	Lager secundair	1,7	(0,6-2,8)	1,9	(1,0-3,5)	926
	Hoger secundair	2,1	(1,1-3,2)	1,9	(1,2-3,0)	2303
	Hoger onderwijs	2,2	(1,6-2,8)	1,9	(1,4-2,6)	3916
VERBLIJF- PLAATS	Vlaams Gewest	2,3	(1,6-3,0)	2,1	(1,6-2,9)	3120
	Brussels Gewest	1,8	(1,2-2,4)	1,6	(1,1-2,3)	1768
	Waals Gewest	1,7	(1,0-2,4)	1,5	(1,0-2,2)	2840
JAAR	2013	1,3	(1,0-1,6)	1,2	(1,0-1,6)	6235
	2018	2,1	(1,6-2,5)	2,0	(1,6-2,4)	7728

Bron: Gezondheidsenquête, België, 2018

*Correctie voor leeftijd en/of geslacht op basis van logistisch regressiemodel (Belgische bevolking van 2018 als referentie)

Tabel B9. Verdeling van de slachtoffers van geweld van 15 jaar en ouder volgens de dader(s), België

VI04_1		Onbe- kende(n)	Colle- ga('s)	Kennis (sen)	Vriend (en)	Mijn partner	Mijn ex- partner	Mijn ouder(s)	Mijn (plus)kind (eren)	Ander familied lid	Ander	N
GESLACHT	Mannen	57,1	8,0	3,6	4,7	1,1	1,1	0,8	0,8	1,4	22,2	218
	Vrouwen	39,8	10,7	4,3	1,4	7,0	7,0	2,2	3,2	5,2	21,0	306
LEEFTIJD- GROEP	15 - 24	58,9	6,6	10,2	10,4	0,7	0,7	2,7	0,0	4,0	6,6	74
	25 - 34	48,3	10,0	0,0	3,6	9,8	9,8	5,8	0,0	0,0	20,9	89
	35 - 44	37,7	13,0	1,6	0,9	4,6	4,6	0,0	0,0	6,7	32,1	121
	45 - 54	34,7	10,8	4,9	0,1	5,3	5,3	0,0	10,0	0,2	28,9	91
	55 - 64	50,2	9,3	5,4	0,0	2,0	2,0	0,0	2,3	5,2	20,7	95
	65 - 74	87,8	0,0	1,3	0,0	0,0	0,0	0,0	0,0	3,4	4,0	28
	75 +	65,2	0,0	0,9	6,3	0,0	0,0	0,0	0,0	10,4	17,1	26
OPLEIDINGS- NIVEAU	Lager/geen diploma	51,3	0,0	4,5	0,0	15,0	15,0	0,0	0,0	5,9	23,3	16
	Lager secundair	49,1	0,0	11,3	18,5	4,5	4,3	0,0	0,0	3,1	9,2	31
	Hoger secundair	49,9	9,7	3,6	3,9	1,3	4,1	4,9	1,6	4,1	16,9	134
	Hoger onderwijs	45,4	10,8	3,1	1,1	3,8	4,2	0,1	2,7	3,2	25,4	335
VERBLIJF- PLAATS	Vlaams Gewest	47,4	9,4	2,1	2,3	3,4	3,4	2,3	3,5	2,8	23,5	207
	Brussels Gewest	60,7	6,9	4,9	0,8	4,2	5,6	2,0	0,4	1,5	13,1	160
	Waals Gewest	42,6	10,8	7,7	4,9	1,3	6,0	0,1	0,0	5,7	21,0	157
JAAR	2018	47,5	9,5	4,0	2,9	2,9	4,4	1,6	2,1	3,5	21,6	524

Bron: Gezondheidsenquête, België, 2018

Tabel B 10. Percentage van de bevolking van 15 jaar en ouder dat het slachtoffer was van intrafamiliaal geweld in de afgelopen 12 maanden, België

VI04_2		% (Ruw)	95% BI ruw	% (Corr*)	95% BI stand	N
GESLACHT	Mannen	0,3	(0,1-0,5)	0,3	(0,1-0,6)	3682
	Vrouwen	1,7	(1,1-2,4)	1,5	(1,1-2,2)	4046
LEEFTIJD- GROEP	15 - 24	0,8	(0,1-1,5)	0,6	(0,2-1,6)	715
	25 - 34	1,6	(0,3-2,9)	1,1	(0,5-2,4)	1029
	35 - 44	1,4	(0,4-2,4)	1,0	(0,5-2,0)	1269
	45 - 54	1,4	(0,5-2,3)	1,0	(0,5-2,0)	1423
	55 - 64	1,1	(0,0-2,2)	0,8	(0,3-2,4)	1406
	65 - 74	0,1	(0,0-0,3)	0,2	(0,1-0,8)	1071
	75 +	0,2	(0,0-0,5)	0,2	(0,1-0,7)	815
OPLEIDINGS- NIVEAU	Lager/geen diploma	0,7	(0,0-1,6)	0,6	(0,2-2,4)	439
	Lager secundair	0,4	(0,0-0,8)	0,3	(0,1-0,9)	926
	Hoger secundair	1,1	(0,3-1,8)	0,7	(0,4-1,3)	2303
	Hoger onderwijs	1,2	(0,6-1,8)	0,7	(0,4-1,4)	3916
VERBLIJF- PLAATS	Vlaams Gewest	1,1	(0,6-1,7)	0,6	(0,3-1,1)	3120
	Brussels Gewest	1,3	(0,6-1,9)	0,6	(0,3-1,2)	1768
	Waals Gewest	0,8	(0,2-1,4)	0,4	(0,2-0,8)	2840
JAAR	2018	1,0	(0,7-1,4)	.	.	7728

Bron: Gezondheidsenquête, België, 2018

*Correctie voor leeftijd en/of geslacht op basis van logistisch regressiemodel (Belgische bevolking van 2018 als referentie)

Tabel B 11. Percentage van de bevolking van 18-74 jaar dat het slachtoffer was van partnergeweld in de afgelopen 12 maanden, België

VI04_3		% (Ruw)	95% BI ruw	% (Corr*)	95% BI stand	N
GESLACHT	Mannen	0,1	(0,0-0,2)	0,1	(0,0-0,2)	3203
	Vrouwen	1,1	(0,6-1,6)	0,7	(0,4-1,2)	3493
LEEFTIJD-GROEP	18 - 24	0,1	(0,0-0,3)	0,1	(0,0-0,5)	498
	25 - 34	1,1	(0,3-1,8)	0,6	(0,3-1,2)	1029
	35 - 44	0,8	(0,3-1,2)	0,4	(0,2-0,9)	1269
	45 - 54	0,7	(0,2-1,2)	0,4	(0,2-1,0)	1423
	55 - 64	0,5	(0,0-1,3)	0,3	(0,1-1,2)	1406
	65 - 74	0,1	(0,0-0,2)	0,0	(0,0-0,2)	1071
OPLEIDINGS-NIVEAU	Lager/geen diploma	0,9	(0,0-2,4)	0,5	(0,1-2,5)	260
	Lager secundair	0,4	(0,0-0,8)	0,2	(0,1-0,7)	715
	Hoger secundair	0,4	(0,1-0,7)	0,2	(0,1-0,4)	2051
	Hoger onderwijs	0,8	(0,4-1,2)	0,3	(0,1-0,5)	3544
VERBLIJF-PLAATS	Vlaams Gewest	0,6	(0,2-0,9)	0,2	(0,1-0,5)	2664
	Brussels Gewest	1,0	(0,4-1,6)	0,4	(0,2-0,8)	1581
	Waals Gewest	0,5	(0,1-0,9)	0,2	(0,1-0,5)	2451
JAAR	2018	0,6	(0,4-0,8)	.	.	6696

Bron: Gezondheidsenquête, België, 2018

*Correctie voor leeftijd en/of geslacht op basis van logistisch regressiemodel (Belgische bevolking van 2018 als referentie)

Tabel B 12. Percentage van de bevolking van 15 jaar en ouder dat het slachtoffer was van geweld (verbaal, lichamelijk of seksueel, of diefstal) in de afgelopen 12 maanden, Vlaams Gewest

VI01_1		% (Ruw)	95% BI ruw	% (Corr*)	95% BI stand	N
GESLACHT	Mannen	8,6	(6,9-10,4)	7,7	(6,3-9,4)	1509
	Vrouwen	10,6	(8,7-12,6)	9,8	(8,1-11,8)	1611
LEEFTIJD- GROEP	15 - 24	17,1	(11,7-22,5)	17,1	(12,4-23,1)	286
	25 - 34	12,3	(8,3-16,3)	12,2	(8,7-16,7)	390
	35 - 44	10,0	(6,8-13,3)	10,0	(7,3-13,7)	477
	45 - 54	8,6	(5,5-11,7)	8,6	(6,0-12,2)	574
	55 - 64	11,9	(8,2-15,5)	11,8	(8,6-16,0)	588
	65 - 74	2,9	(1,4-4,4)	2,8	(1,7-4,8)	446
	75 +	3,9	(2,0-5,8)	3,8	(2,3-6,3)	359
OPLEIDINGS- NIVEAU	Lager/geen diploma	3,0	(0,3-5,7)	3,8	(1,6-9,0)	141
	Lager secundair	6,8	(3,9-9,7)	7,8	(5,0-12,0)	368
	Hoger secundair	9,5	(7,1-11,8)	8,7	(6,8-11,0)	1051
	Hoger onderwijs	10,9	(8,7-13,1)	9,3	(7,6-11,5)	1538
JAAR	2008	9,1	(7,7-10,6)	8,5	(7,2-10,1)	2856
	2013	8,7	(7,3-10,1)	8,3	(7,0-9,8)	2421
	2018	9,7	(8,3-11,1)	9,3	(8,0-10,7)	3120

Bron: Gezondheidsenquête, België, 2018

*Correctie voor leeftijd en/of geslacht op basis van logistisch regressiemodel (Belgische bevolking van 2018 als referentie)

Tabel B 13. Percentage van de bevolking van 15 jaar en ouder dat het slachtoffer was van diefstal, een inbraak of een (gewapende) overval in de afgelopen 12 maanden, Vlaams Gewest

VI02_1		% (Ruw)	95% BI ruw	% (Corr*)	95% BI stand	N
GESLACHT	Mannen	3,1	(2,0-4,2)	3,0	(2,1-4,3)	1509
	Vrouwen	2,6	(1,7-3,6)	2,6	(1,8-3,7)	1611
LEEFTIJD- GROEP	15 - 24	5,2	(2,0-8,5)	5,2	(2,8-9,5)	286
	25 - 34	3,6	(1,4-5,8)	3,6	(2,0-6,6)	390
	35 - 44	1,8	(0,5-3,1)	1,8	(0,9-3,7)	477
	45 - 54	2,2	(0,3-4,1)	2,2	(0,9-5,2)	574
	55 - 64	3,2	(1,6-4,9)	3,2	(1,9-5,4)	588
	65 - 74	2,1	(0,8-3,4)	2,1	(1,1-3,9)	446
	75 +	2,4	(0,8-4,0)	2,4	(1,3-4,6)	359
OPLEIDINGS- NIVEAU	Lager/geen diploma	1,5	(0,0-3,2)	1,5	(0,5-4,9)	141
	Lager secundair	3,1	(1,1-5,1)	3,2	(1,7-5,9)	368
	Hoger secundair	3,2	(1,7-4,6)	3,0	(1,9-4,8)	1051
	Hoger onderwijs	2,7	(1,7-3,7)	2,6	(1,8-3,7)	1538
JAAR	2013	3,1	(2,2-4,0)	3,1	(2,3-4,1)	2421
	2018	2,9	(2,1-3,6)	2,9	(2,2-3,7)	3120

Bron: Gezondheidsenquête, België, 2018

*Correctie voor leeftijd en/of geslacht op basis van logistisch regressiemodel (Belgische bevolking van 2018 als referentie)

Tabel B 14. Percentage van de bevolking van 15 jaar en ouder dat het slachtoffer was van verbaal of psychisch geweld in de afgelopen 12 maanden, Vlaams Gewest

VI02_2		% (Ruw)	95% BI ruw	% (Corr*)	95% BI stand	N
GESLACHT	Mannen	6,1	(4,6-7,6)	5,1	(3,9-6,5)	1509
	Vrouwen	8,6	(6,8-10,4)	7,4	(5,9-9,2)	1611
LEEFTIJD- GROEP	15 - 24	13,2	(8,5-17,9)	13,2	(9,1-18,7)	286
	25 - 34	9,1	(5,6-12,6)	8,9	(6,0-13,0)	390
	35 - 44	8,0	(5,1-10,9)	7,9	(5,5-11,3)	477
	45 - 54	7,5	(4,5-10,5)	7,4	(5,0-10,9)	574
	55 - 64	9,1	(5,9-12,4)	9,0	(6,3-12,9)	588
	65 - 74	1,5	(0,5-2,6)	1,5	(0,8-2,9)	446
	75 +	1,8	(0,3-3,3)	1,7	(0,7-3,9)	359
OPLEIDINGS- NIVEAU	Lager/geen diploma	2,0	(0,0-4,4)	2,7	(0,9-8,1)	141
	Lager secundair	5,0	(2,3-7,6)	5,8	(3,3-9,8)	368
	Hoger secundair	7,4	(5,2-9,6)	6,3	(4,7-8,4)	1051
	Hoger onderwijs	8,3	(6,5-10,2)	6,5	(5,0-8,3)	1538
JAAR	2013	5,8	(4,7-7,0)	5,1	(4,2-6,4)	2421
	2018	7,4	(6,1-8,6)	6,6	(5,5-7,8)	3120

Bron: Gezondheidsenquête, België, 2018

*Correctie voor leeftijd en/of geslacht op basis van logistisch regressiemodel (Belgische bevolking van 2018 als referentie)

Tabel B 15. Percentage van de bevolking van 15 jaar en ouder dat het slachtoffer was van lichamelijk geweld (waaronder ook seksueel geweld) in de afgelopen 12 maanden, Vlaams Gewest

VI02_3B		% (Ruw)	95% BI ruw	% (Corr*)	95% BI stand	N
GESLACHT	Mannen	2,4	(1,5-3,4)	2,1	(1,5-3,1)	1509
	Vrouwen	2,1	(1,1-3,0)	1,9	(1,1-3,0)	1611
LEEFTIJD- GROEP	15 - 24	5,8	(2,4-9,2)	5,7	(3,2-10,1)	286
	25 - 34	2,9	(1,0-4,8)	2,9	(1,5-5,5)	390
	35 - 44	2,1	(0,9-3,2)	2,1	(1,2-3,5)	477
	45 - 54	1,5	(0,0-3,2)	1,5	(0,5-4,6)	574
	55 - 64	2,2	(0,6-3,7)	2,1	(1,0-4,4)	588
	65 - 74	0,7	(0,1-1,4)	0,7	(0,3-1,8)	446
	75 +	1,2	(0,0-2,5)	1,2	(0,4-3,5)	359
OPLEIDINGS- NIVEAU	Lager/geen diploma	0,5	(0,0-1,5)	0,6	(0,1-4,0)	141
	Lager secundair	3,5	(1,2-5,8)	4,1	(2,1-7,6)	368
	Hoger secundair	2,5	(1,1-3,9)	2,2	(1,2-3,8)	1051
	Hoger onderwijs	2,0	(1,2-2,7)	1,6	(1,0-2,4)	1538
JAAR	2013	1,4	(0,9-1,9)	1,3	(0,9-1,9)	2421
	2018	2,2	(1,6-2,9)	2,1	(1,6-2,8)	3120

Bron: Gezondheidsenquête, België, 2018

*Correctie voor leeftijd en/of geslacht op basis van logistisch regressiemodel (Belgische bevolking van 2018 als referentie)

Tabel B 16. Percentage van de bevolking van 15 jaar en ouder dat het slachtoffer was van geweld thuis in de afgelopen 12 maanden, Vlaams Gewest

VI02_5		% (Ruw)	95% BI ruw	% (Corr*)	95% BI stand	N
GESLACHT	Mannen	1,6	(0,8-2,3)	1,3	(0,8-2,2)	1509
	Vrouwen	3,1	(1,9-4,2)	2,6	(1,8-3,7)	1611
LEEFTIJD- GROEP	15 - 24	1,0	(0,0-2,2)	1,0	(0,3-3,2)	286
	25 - 34	3,6	(1,2-6,1)	3,4	(1,8-6,5)	390
	35 - 44	1,2	(0,3-2,1)	1,1	(0,5-2,4)	477
	45 - 54	2,6	(1,0-4,1)	2,5	(1,4-4,5)	574
	55 - 64	4,2	(1,7-6,7)	4,0	(2,2-7,3)	588
	65 - 74	1,2	(0,2-2,1)	1,1	(0,5-2,4)	446
	75 +	1,5	(0,4-2,7)	1,4	(0,7-3,0)	359
OPLEIDINGS- NIVEAU	Lager/geen diploma	2,6	(0,0-5,2)	2,6	(0,9-7,2)	141
	Lager secundair	1,4	(0,2-2,5)	1,2	(0,5-2,9)	368
	Hoger secundair	2,7	(1,3-4,2)	2,2	(1,3-3,7)	1051
	Hoger onderwijs	2,3	(1,3-3,3)	1,8	(1,1-2,9)	1538
JAAR	2013	3,3	(2,3-4,3)	3,0	(2,1-4,1)	2421
	2018	2,3	(1,6-3,1)	2,1	(1,5-2,9)	3120

Bron: Gezondheidsenquête, België, 2018

*Correctie voor leeftijd en/of geslacht op basis van logistisch regressiemodel (Belgische bevolking van 2018 als referentie)

Tabel B 17. Percentage van de bevolking (15-64 jaar) dat het slachtoffer was van geweld op het werk of op school in de afgelopen 12 maanden, Vlaams Gewest

VI02_6		% (Ruw)	95% BI ruw	% (Corr*)	95% BI stand	N
GESLACHT	Mannen	3,8	(2,5-5,1)	3,6	(2,5-5,2)	1110
	Vrouwen	4,2	(2,9-5,6)	4,0	(2,9-5,5)	1205
LEEFTIJD- GROEP	15 - 24	7,2	(3,9-10,5)	7,2	(4,5-11,2)	286
	25 - 34	4,6	(2,2-6,9)	4,5	(2,7-7,5)	390
	35 - 44	5,1	(2,7-7,5)	5,1	(3,2-8,1)	477
	45 - 54	2,2	(0,9-3,5)	2,2	(1,2-3,9)	574
	55 - 64	2,5	(0,8-4,2)	2,5	(1,3-4,9)	588
OPLEIDINGS- NIVEAU	Lager/geen diploma	0,0	.	0,0	(0,0-0,0)	42
	Lager secundair	2,4	(0,2-4,5)	2,5	(1,0-6,0)	177
	Hoger secundair	3,7	(1,9-5,4)	3,5	(2,2-5,7)	789
	Hoger onderwijs	4,6	(3,3-6,0)	4,3	(3,2-5,8)	1289
JAAR	2013	3,2	(2,3-4,2)	3,2	(2,4-4,3)	1826
	2018	4,0	(3,1-5,0)	4,0	(3,1-5,1)	2315

Bron: Gezondheidsenquête, België, 2018

*Correctie voor leeftijd en/of geslacht op basis van logistisch regressiemodel (Belgische bevolking van 2018 als referentie)

Tabel B 18. Percentage van de bevolking van 15 jaar en ouder dat het slachtoffer was van geweld op een publieke plaats of op de openbare weg in de afgelopen 12 maanden, Vlaams Gewest

VI02_7		% (Ruw)	95% BI ruw	% (Corr*)	95% BI stand	N
GESLACHT	Mannen	3,2	(2,1-4,3)	2,8	(2,0-3,9)	1509
	Vrouwen	4,0	(2,8-5,1)	3,5	(2,6-4,8)	1611
LEEFTIJD- GROEP	15 - 24	8,7	(4,9-12,6)	8,7	(5,6-13,3)	286
	25 - 34	5,1	(2,5-7,8)	5,1	(3,0-8,5)	390
	35 - 44	3,3	(1,6-5,0)	3,3	(1,9-5,5)	477
	45 - 54	2,7	(0,7-4,8)	2,7	(1,3-5,6)	574
	55 - 64	3,5	(1,5-5,5)	3,5	(2,0-6,1)	588
	65 - 74	1,4	(0,3-2,5)	1,4	(0,6-3,0)	446
	75 +	1,0	(0,2-1,8)	1,0	(0,4-2,2)	359
OPLEIDINGS- NIVEAU	Lager/geen diploma	0,9	(0,0-2,1)	1,1	(0,3-4,3)	141
	Lager secundair	2,6	(0,6-4,5)	3,0	(1,4-6,4)	368
	Hoger secundair	3,6	(2,1-5,1)	3,2	(2,1-4,7)	1051
	Hoger onderwijs	3,9	(2,7-5,2)	3,2	(2,2-4,5)	1538
JAAR	2013	3,0	(2,2-3,8)	2,6	(2,0-3,4)	2421
	2018	3,6	(2,8-4,5)	3,2	(2,5-4,0)	3120

Bron: Gezondheidsenquête, België, 2018

*Correctie voor leeftijd en/of geslacht op basis van logistisch regressiemodel (Belgische bevolking van 2018 als referentie)

Tabel B 19. Percentage van de bevolking van 15 jaar en ouder dat het slachtoffer was van geweld elders in de afgelopen 12 maanden, Vlaams Gewest

VI02_8		% (Ruw)	95% BI ruw	% (Corr*)	95% BI stand	N
GESLACHT	Mannen	2,6	(1,5-3,6)	2,3	(1,6-3,4)	1509
	Vrouwen	2,1	(1,1-3,0)	1,9	(1,2-3,1)	1611
LEEFTIJD- GROEP	15 - 24	5,7	(2,2-9,3)	5,7	(3,1-10,2)	286
	25 - 34	1,8	(0,5-3,2)	1,8	(0,9-3,8)	390
	35 - 44	1,8	(0,6-3,1)	1,8	(0,9-3,7)	477
	45 - 54	2,6	(0,4-4,8)	2,6	(1,1-6,1)	574
	55 - 64	2,3	(0,9-3,8)	2,3	(1,3-4,3)	588
	65 - 74	1,0	(0,2-1,9)	1,0	(0,4-2,4)	446
	75 +	1,1	(0,0-2,4)	1,1	(0,4-3,4)	359
OPLEIDINGS- NIVEAU	Lager/geen diploma	0,5	(0,0-1,5)	0,6	(0,1-3,9)	141
	Lager secundair	2,8	(0,8-4,8)	3,2	(1,6-6,5)	368
	Hoger secundair	2,3	(0,9-3,7)	2,1	(1,2-3,7)	1051
	Hoger onderwijs	2,4	(1,5-3,3)	2,0	(1,4-3,0)	1538
JAAR	2013	1,1	(0,7-1,6)	1,1	(0,7-1,6)	2421
	2018	2,3	(1,6-3,0)	2,2	(1,6-2,9)	3120

Bron: Gezondheidsenquête, België, 2018

*Correctie voor leeftijd en/of geslacht op basis van logistisch regressiemodel (Belgische bevolking van 2018 als referentie)

Tabel B 20. Percentage van de bevolking van 15 jaar en ouder dat het slachtoffer was van geweld (verbaal, lichamelijk of seksueel, of diefstal) in de afgelopen 12 maanden, Brussels Gewest

VI01_1		% (Ruw)	95% BI ruw	% (Corr*)	95% BI stand	N
GESLACHT	Mannen	11,8	(9,1-14,6)	11,2	(8,9-14,0)	815
	Vrouwen	14,3	(11,8-16,8)	13,8	(11,6-16,5)	953
LEEFTIJD- GROEP	15 - 24	19,1	(11,0-27,2)	19,1	(12,3-28,5)	125
	25 - 34	12,9	(8,5-17,3)	12,9	(9,1-17,9)	306
	35 - 44	15,2	(11,0-19,4)	15,2	(11,4-19,9)	364
	45 - 54	11,1	(7,4-14,9)	11,1	(7,9-15,4)	305
	55 - 64	13,5	(9,2-17,9)	13,4	(9,6-18,4)	285
	65 - 74	7,3	(3,6-11,0)	7,2	(4,3-11,8)	232
	75 +	10,3	(5,1-15,6)	10,0	(5,9-16,5)	151
OPLEIDINGS- NIVEAU	Lager/geen diploma	7,4	(0,5-14,2)	6,9	(2,6-17,0)	93
	Lager secundair	10,3	(4,2-16,4)	9,8	(5,3-17,4)	135
	Hoger secundair	9,8	(6,6-13,0)	8,9	(6,3-12,4)	392
	Hoger onderwijs	15,5	(12,8-18,1)	14,8	(12,3-17,6)	1102
JAAR	2008	19,0	(16,9-21,2)	17,7	(15,7-19,9)	1830
	2013	15,1	(12,6-17,6)	14,1	(11,9-16,7)	1310
	2018	13,1	(11,2-15,0)	12,3	(10,6-14,2)	1768

Bron: Gezondheidsenquête, België, 2018

*Correctie voor leeftijd en/of geslacht op basis van logistisch regressiemodel (Belgische bevolking van 2018 als referentie)

Tabel B 21. Percentage van de bevolking van 15 jaar en ouder dat het slachtoffer was van diefstal, een inbraak of een (gewapende) overval in de afgelopen 12 maanden, Brussels Gewest

VI02_1		% (Ruw)	95% BI ruw	% (Corr*)	95% BI stand	N
GESLACHT	Mannen	4,8	(2,8-6,7)	4,8	(3,3-7,1)	815
	Vrouwen	5,8	(4,2-7,5)	5,8	(4,4-7,7)	953
LEEFTIJD- GROEP	15 - 24	8,4	(1,8-15,0)	8,4	(3,7-17,8)	125
	25 - 34	4,2	(1,6-6,8)	4,2	(2,3-7,7)	306
	35 - 44	4,5	(2,2-6,7)	4,4	(2,7-7,3)	364
	45 - 54	3,4	(1,2-5,6)	3,4	(1,8-6,4)	305
	55 - 64	7,1	(3,8-10,5)	7,1	(4,4-11,2)	285
	65 - 74	5,6	(2,5-8,7)	5,5	(3,2-9,4)	232
	75 +	6,6	(2,4-10,8)	6,4	(3,4-11,8)	151
OPLEIDINGS- NIVEAU	Lager/geen diploma	3,6	(0,0-8,2)	3,2	(0,9-11,2)	93
	Lager secundair	3,1	(0,1-6,1)	2,8	(1,0-7,7)	135
	Hoger secundair	2,5	(0,9-4,1)	2,4	(1,3-4,4)	392
	Hoger onderwijs	6,8	(4,8-8,8)	6,9	(5,1-9,1)	1102
JAAR	2013	6,8	(5,0-8,7)	6,8	(5,2-8,8)	1310
	2018	5,3	(4,0-6,7)	5,3	(4,1-6,8)	1768

Bron: Gezondheidsenquête, België, 2018

*Correctie voor leeftijd en/of geslacht op basis van logistisch regressiemodel (Belgische bevolking van 2018 als referentie)

Tabel B 22. Percentage van de bevolking van 15 jaar en ouder dat het slachtoffer was van verbaal of psychisch geweld in de afgelopen 12 maanden, Brussels Gewest

VI02_2		% (Ruw)	95% BI ruw	% (Corr*)	95% BI stand	N
GESLACHT	Mannen	8,3	(6,1-10,4)	7,1	(5,3-9,4)	815
	Vrouwen	11,2	(9,0-13,4)	10,0	(8,1-12,3)	953
LEEFTIJD- GROEP	15 - 24	14,1	(7,9-20,3)	14,0	(9,0-21,3)	125
	25 - 34	10,0	(6,1-14,0)	9,9	(6,7-14,6)	306
	35 - 44	13,5	(9,6-17,4)	13,4	(9,9-17,8)	364
	45 - 54	8,9	(5,6-12,2)	8,8	(6,0-12,7)	305
	55 - 64	8,6	(5,1-12,0)	8,4	(5,5-12,5)	285
	65 - 74	3,1	(0,9-5,3)	3,0	(1,5-6,1)	232
	75 +	5,4	(1,5-9,4)	5,2	(2,4-10,6)	151
OPLEIDINGS- NIVEAU	Lager/geen diploma	4,9	(0,0-10,5)	4,4	(1,4-13,4)	93
	Lager secundair	7,4	(2,1-12,8)	6,6	(3,2-13,3)	135
	Hoger secundair	7,9	(5,0-10,8)	6,6	(4,4-9,7)	392
	Hoger onderwijs	11,4	(9,3-13,5)	9,8	(8,0-12,1)	1102
JAAR	2013	9,9	(7,9-11,9)	8,6	(6,9-10,6)	1310
	2018	9,8	(8,2-11,3)	8,4	(7,0-10,1)	1768

Bron: Gezondheidsenquête, België, 2018

*Correctie voor leeftijd en/of geslacht op basis van logistisch regressiemodel (Belgische bevolking van 2018 als referentie)

Tabel B 23. Percentage van de bevolking van 15 jaar en ouder dat het slachtoffer was van lichamelijk geweld (waaronder ook seksueel geweld) in de afgelopen 12 maanden, Brussels Gewest

VI02_3B		% (Ruw)	95% BI ruw	% (Corr*)	95% BI stand	N
GESLACHT	Mannen	2,5	(1,4-3,7)	2,2	(1,4-3,5)	815
	Vrouwen	3,1	(1,8-4,3)	2,7	(1,8-4,1)	953
LEEFTIJD- GROEP	15 - 24	5,3	(1,4-9,2)	5,3	(2,6-10,8)	125
	25 - 34	3,0	(0,8-5,2)	3,0	(1,4-6,1)	306
	35 - 44	3,2	(1,3-5,1)	3,2	(1,8-5,7)	364
	45 - 54	2,4	(0,5-4,2)	2,4	(1,1-5,1)	305
	55 - 64	1,8	(0,3-3,3)	1,8	(0,8-4,0)	285
	65 - 74	0,8	(0,0-2,0)	0,8	(0,2-3,4)	232
	75 +	2,7	(0,3-5,1)	2,6	(1,0-6,3)	151
OPLEIDINGS- NIVEAU	Lager/geen diploma	1,1	(0,0-3,4)	1,0	(0,1-6,9)	93
	Lager secundair	1,6	(0,0-3,5)	1,4	(0,4-4,9)	135
	Hoger secundair	3,9	(1,7-6,0)	3,3	(1,8-5,8)	392
	Hoger onderwijs	2,8	(1,8-3,9)	2,5	(1,7-3,7)	1102
JAAR	2013	2,5	(1,6-3,5)	2,2	(1,5-3,3)	1310
	2018	2,8	(2,0-3,7)	2,5	(1,8-3,4)	1768

Bron: Gezondheidsenquête, België, 2018

*Correctie voor leeftijd en/of geslacht op basis van logistisch regressiemodel (Belgische bevolking van 2018 als referentie)

Tabel B 24. Percentage van de bevolking van 15 jaar en ouder dat het slachtoffer was van geweld thuis in de afgelopen 12 maanden, Brussels Gewest

VI02_5		% (Ruw)	95% BI ruw	% (Corr*)	95% BI stand	N
GESLACHT	Mannen	2,6	(1,4-3,8)	2,6	(1,6-4,1)	815
	Vrouwen	5,3	(3,6-7,1)	5,3	(3,8-7,3)	953
LEEFTIJD- GROEP	15 - 24	4,9	(0,7-9,2)	4,7	(2,0-10,9)	125
	25 - 34	4,4	(1,8-7,0)	4,2	(2,3-7,4)	306
	35 - 44	3,2	(1,2-5,2)	3,0	(1,6-5,7)	364
	45 - 54	4,1	(1,7-6,4)	3,8	(2,1-6,9)	305
	55 - 64	4,0	(1,2-6,7)	3,7	(1,8-7,4)	285
	65 - 74	4,0	(1,3-6,7)	3,6	(1,8-7,2)	232
	75 +	3,8	(0,4-7,3)	3,3	(1,4-7,9)	151
OPLEIDINGS- NIVEAU	Lager/geen diploma	3,1	(0,0-7,4)	3,0	(0,8-10,7)	93
	Lager secundair	1,8	(0,0-5,4)	1,5	(0,2-9,8)	135
	Hoger secundair	2,8	(0,9-4,6)	2,6	(1,3-5,0)	392
	Hoger onderwijs	5,0	(3,3-6,6)	4,7	(3,3-6,6)	1102
JAAR	2013	5,4	(3,9-6,9)	5,2	(3,9-6,8)	1310
	2018	4,0	(2,9-5,2)	3,8	(2,9-5,1)	1768

Bron: Gezondheidsenquête, België, 2018

*Correctie voor leeftijd en/of geslacht op basis van logistisch regressiemodel (Belgische bevolking van 2018 als referentie)

Tabel B 25. Percentage van de bevolking (15-64 jaar) dat het slachtoffer was van geweld op het werk of op school in de afgelopen 12 maanden, Brussels Gewest

VI02_6		% (Ruw)	95% BI ruw	% (Corr*)	95% BI stand	N
GESLACHT	Mannen	4,5	(2,6-6,3)	4,2	(2,8-6,2)	651
	Vrouwen	4,3	(2,7-5,9)	4,1	(2,8-6,0)	734
LEEFTIJD- GROEP	15 - 24	7,3	(2,7-11,9)	7,3	(3,9-13,4)	125
	25 - 34	4,4	(1,9-7,0)	4,4	(2,5-7,7)	306
	35 - 44	4,4	(1,7-7,0)	4,4	(2,4-7,9)	364
	45 - 54	4,4	(2,0-6,7)	4,4	(2,6-7,4)	305
	55 - 64	2,0	(0,5-3,5)	2,0	(0,9-4,2)	285
OPLEIDINGS- NIVEAU	Lager/geen diploma	0,0	.	0,0	(0,0-0,0)	70
	Lager secundair	5,6	(0,0-12,3)	5,0	(1,6-14,5)	90
	Hoger secundair	3,4	(1,2-5,6)	3,0	(1,5-5,6)	316
	Hoger onderwijs	5,0	(3,4-6,6)	4,7	(3,4-6,5)	874
JAAR	2013	4,1	(2,5-5,6)	3,7	(2,5-5,3)	1057
	2018	4,4	(3,2-5,6)	4,0	(3,0-5,3)	1385

Bron: Gezondheidsenquête, België, 2018

*Correctie voor leeftijd en/of geslacht op basis van logistisch regressiemodel (Belgische bevolking van 2018 als referentie)

Tabel B 26. Percentage van de bevolking van 15 jaar en ouder dat het slachtoffer was van geweld op een publieke plaats of op de openbare weg in de afgelopen 12 maanden, Brussels Gewest

VI02_7		% (Ruw)	95% BI ruw	% (Corr*)	95% BI stand	N
GESLACHT	Mannen	6,5	(4,2-8,7)	5,5	(3,8-7,8)	815
	Vrouwen	7,6	(5,8-9,5)	6,8	(5,2-8,7)	953
LEEFTIJD- GROEP	15 - 24	13,5	(5,9-21,0)	13,5	(7,6-22,9)	125
	25 - 34	7,1	(3,9-10,4)	7,1	(4,5-11,2)	306
	35 - 44	9,5	(6,4-12,6)	9,4	(6,8-13,0)	364
	45 - 54	3,5	(1,2-5,7)	3,4	(1,8-6,6)	305
	55 - 64	6,8	(3,7-10,0)	6,7	(4,2-10,6)	285
	65 - 74	2,8	(0,8-4,8)	2,7	(1,3-5,6)	232
	75 +	4,8	(1,1-8,4)	4,6	(2,1-9,9)	151
OPLEIDINGS- NIVEAU	Lager/geen diploma	3,8	(0,0-8,9)	3,2	(0,8-12,1)	93
	Lager secundair	5,6	(0,7-10,4)	5,0	(2,1-11,5)	135
	Hoger secundair	5,4	(3,0-7,8)	4,3	(2,6-7,0)	392
	Hoger onderwijs	8,3	(6,3-10,3)	7,2	(5,5-9,4)	1102
JAAR	2013	7,7	(5,8-9,5)	6,9	(5,4-8,9)	1310
	2018	7,1	(5,6-8,5)	6,4	(5,2-7,9)	1768

Bron: Gezondheidsenquête, België, 2018

*Correctie voor leeftijd en/of geslacht op basis van logistisch regressiemodel (Belgische bevolking van 2018 als referentie)

Tabel B 27. Percentage van de bevolking van 15 jaar en ouder dat het slachtoffer was van geweld elders in de afgelopen 12 maanden, Brussels Gewest

VI02_8		% (Ruw)	95% BI ruw	% (Corr*)	95% BI stand	N
GESLACHT	Mannen	1,6	(0,7-2,5)	1,5	(0,9-2,6)	815
	Vrouwen	2,0	(1,1-2,9)	1,8	(1,1-3,0)	953
LEEFTIJD- GROEP	15 - 24	2,6	(0,0-5,3)	2,6	(1,0-7,0)	125
	25 - 34	0,8	(0,0-1,8)	0,8	(0,3-2,6)	306
	35 - 44	2,5	(0,8-4,3)	2,5	(1,3-4,9)	364
	45 - 54	1,0	(0,0-2,2)	1,0	(0,4-3,0)	305
	55 - 64	2,9	(0,9-4,8)	2,8	(1,4-5,6)	285
	65 - 74	1,1	(0,0-2,4)	1,1	(0,3-3,5)	232
	75 +	2,2	(0,0-4,3)	2,1	(0,7-5,8)	151
OPLEIDINGS- NIVEAU	Lager/geen diploma	1,1	(0,0-3,4)	1,0	(0,1-7,3)	93
	Lager secundair	1,7	(0,0-3,7)	1,5	(0,4-5,1)	135
	Hoger secundair	1,1	(0,0-2,2)	0,9	(0,3-2,6)	392
	Hoger onderwijs	2,2	(1,3-3,1)	2,0	(1,3-3,1)	1102
JAAR	2013	2,6	(1,6-3,6)	2,4	(1,7-3,5)	1310
	2018	1,8	(1,2-2,4)	1,6	(1,1-2,4)	1768

Bron: Gezondheidsenquête, België, 2018

*Correctie voor leeftijd en/of geslacht op basis van logistisch regressiemodel (Belgische bevolking van 2018 als referentie)

Tabel B 28. Percentage van de bevolking van 15 jaar en ouder dat het slachtoffer was van geweld (verbaal, lichamelijk of seksueel, of diefstal) in de afgelopen 12 maanden, Waals Gewest

VI01_1		% (Ruw)	95% BI ruw	% (Corr*)	95% BI stand	N
GESLACHT	Mannen	8,5	(6,2-10,8)	7,5	(5,7-10,0)	1358
	Vrouwen	9,1	(7,0-11,3)	8,3	(6,5-10,4)	1482
LEEFTIJD- GROEP	15 - 24	10,6	(5,1-16,0)	10,6	(6,2-17,4)	304
	25 - 34	11,0	(5,4-16,7)	11,0	(6,5-18,1)	333
	35 - 44	14,7	(9,6-19,9)	14,7	(10,3-20,6)	428
	45 - 54	8,4	(5,3-11,5)	8,4	(5,8-12,0)	544
	55 - 64	7,0	(4,1-10,0)	7,0	(4,6-10,6)	533
	65 - 74	2,7	(0,9-4,5)	2,7	(1,4-5,2)	393
	75 +	4,8	(1,6-7,9)	4,7	(2,4-9,1)	305
OPLEIDINGS- NIVEAU	Lager/geen diploma	7,4	(2,3-12,5)	9,0	(4,5-17,1)	205
	Lager secundair	4,5	(2,1-6,8)	4,6	(2,6-7,8)	423
	Hoger secundair	10,2	(6,8-13,6)	9,0	(6,5-12,5)	860
	Hoger onderwijs	9,5	(7,0-11,9)	8,1	(6,2-10,5)	1276
JAAR	2008	13,0	(11,1-14,8)	11,4	(9,8-13,3)	2533
	2013	11,9	(10,1-13,7)	10,7	(9,1-12,4)	2504
	2018	8,8	(7,2-10,4)	7,9	(6,5-9,6)	2840

Bron: Gezondheidsenquête, België, 2018

*Correctie voor leeftijd en/of geslacht op basis van logistisch regressiemodel (Belgische bevolking van 2018 als referentie)

Tabel B 29. Percentage van de bevolking van 15 jaar en ouder dat het slachtoffer was van diefstal, een inbraak of een (gewapende) overval in de afgelopen 12 maanden, Waals Gewest

VI02_1		% (Ruw)	95% BI ruw	% (Corr*)	95% BI stand	N
GESLACHT	Mannen	2,9	(1,4-4,3)	2,6	(1,7-4,1)	1358
	Vrouwen	2,8	(1,7-3,8)	2,5	(1,7-3,8)	1482
LEEFTIJD- GROEP	15 - 24	2,0	(0,4-3,6)	2,0	(0,9-4,5)	304
	25 - 34	4,4	(0,0-8,8)	4,4	(1,6-11,5)	333
	35 - 44	4,8	(1,5-8,0)	4,8	(2,4-9,3)	428
	45 - 54	2,1	(0,7-3,6)	2,1	(1,1-4,2)	544
	55 - 64	2,0	(0,5-3,4)	2,0	(1,0-4,1)	533
	65 - 74	1,5	(0,1-3,0)	1,5	(0,6-4,0)	393
	75 +	2,5	(0,6-4,4)	2,5	(1,2-5,4)	305
OPLEIDINGS- NIVEAU	Lager/geen diploma	2,5	(0,0-5,4)	2,5	(0,8-8,1)	205
	Lager secundair	2,3	(0,6-4,1)	2,3	(1,1-4,9)	423
	Hoger secundair	3,4	(1,2-5,7)	3,2	(1,7-5,6)	860
	Hoger onderwijs	2,7	(1,4-4,0)	2,4	(1,5-3,8)	1276
JAAR	2013	5,0	(3,7-6,4)	4,5	(3,5-5,8)	2504
	2018	2,8	(1,8-3,8)	2,5	(1,8-3,6)	2840

Bron: Gezondheidsenquête, België, 2018

*Correctie voor leeftijd en/of geslacht op basis van logistisch regressiemodel (Belgische bevolking van 2018 als referentie)

Tabel B 30. Percentage van de bevolking van 15 jaar en ouder dat het slachtoffer was van verbaal of psychisch geweld in de afgelopen 12 maanden, Waals Gewest

VI02_2		% (Ruw)	95% BI ruw	% (Corr*)	95% BI stand	N
GESLACHT	Mannen	6,3	(4,3-8,3)	5,3	(3,7-7,4)	1358
	Vrouwen	7,1	(5,1-9,1)	6,1	(4,6-7,9)	1482
LEEFTIJD- GROEP	15 - 24	9,4	(4,0-14,8)	9,4	(5,3-16,3)	304
	25 - 34	7,8	(3,6-12,0)	7,8	(4,5-13,2)	333
	35 - 44	11,6	(7,1-16,2)	11,6	(7,8-16,9)	428
	45 - 54	6,4	(3,6-9,3)	6,4	(4,1-9,9)	544
	55 - 64	5,2	(2,6-7,8)	5,2	(3,1-8,5)	533
	65 - 74	1,3	(0,3-2,4)	1,3	(0,6-2,9)	393
	75 +	3,0	(0,2-5,8)	2,9	(1,1-7,4)	305
OPLEIDINGS- NIVEAU	Lager/geen diploma	6,1	(1,6-10,6)	7,5	(3,5-15,3)	205
	Lager secundair	1,9	(0,3-3,5)	1,9	(0,8-4,2)	423
	Hoger secundair	8,1	(5,3-11,0)	6,8	(4,7-9,7)	860
	Hoger onderwijs	7,3	(5,1-9,4)	5,8	(4,2-8,0)	1276
JAAR	2013	8,5	(7,0-10,0)	7,3	(6,0-8,8)	2504
	2018	6,7	(5,3-8,1)	5,8	(4,6-7,2)	2840

Bron: Gezondheidsenquête, België, 2018

*Correctie voor leeftijd en/of geslacht op basis van logistisch regressiemodel (Belgische bevolking van 2018 als referentie)

Tabel B 31. Percentage van de bevolking van 15 jaar en ouder dat het slachtoffer was van lichamelijk geweld (waaronder ook seksueel geweld) in de afgelopen 12 maanden, Waals Gewest

VI02_3B		% (Ruw)	95% BI ruw	% (Corr*)	95% BI stand	N
GESLACHT	Mannen	2,2	(1,0-3,4)	1,8	(1,0-3,1)	1358
	Vrouwen	2,2	(1,3-3,1)	1,8	(1,2-2,7)	1482
LEEFTIJD- GROEP	15 - 24	4,1	(0,6-7,6)	4,1	(1,7-9,4)	304
	25 - 34	3,2	(0,6-5,8)	3,2	(1,4-7,0)	333
	35 - 44	3,2	(0,7-5,7)	3,2	(1,4-6,8)	428
	45 - 54	1,4	(0,3-2,4)	1,4	(0,6-2,9)	544
	55 - 64	1,8	(0,5-3,0)	1,8	(0,8-3,6)	533
	65 - 74	0,4	(0,0-1,0)	0,4	(0,1-1,7)	393
	75 +	1,0	(0,0-2,1)	1,0	(0,3-3,1)	305
OPLEIDINGS- NIVEAU	Lager/geen diploma	1,7	(0,0-3,5)	1,9	(0,6-6,2)	205
	Lager secundair	1,2	(0,1-2,3)	1,2	(0,5-2,9)	423
	Hoger secundair	2,7	(1,0-4,5)	2,1	(1,2-3,9)	860
	Hoger onderwijs	2,1	(1,1-3,2)	1,7	(1,0-2,8)	1276
JAAR	2013	2,5	(1,7-3,3)	2,3	(1,6-3,1)	2504
	2018	2,2	(1,4-3,0)	1,9	(1,3-2,7)	2840

Bron: Gezondheidsenquête, België, 2018

*Correctie voor leeftijd en/of geslacht op basis van logistisch regressiemodel (Belgische bevolking van 2018 als referentie)

Tabel B 32. Percentage van de bevolking van 15 jaar en ouder dat het slachtoffer was van geweld thuis in de afgelopen 12 maanden, Waals Gewest

VI02_5		% (Ruw)	95% BI ruw	% (Corr*)	95% BI stand	N
GESLACHT	Mannen	2,7	(1,3-4,0)	2,4	(1,4-4,0)	1358
	Vrouwen	4,3	(2,6-6,0)	3,9	(2,7-5,7)	1482
LEEFTIJD- GROEP	15 - 24	3,6	(0,7-6,6)	3,6	(1,6-7,7)	304
	25 - 34	4,4	(0,0-8,7)	4,2	(1,5-11,5)	333
	35 - 44	6,3	(2,2-10,5)	6,1	(3,2-11,4)	428
	45 - 54	2,8	(0,9-4,7)	2,7	(1,4-5,3)	544
	55 - 64	3,1	(1,2-5,0)	3,0	(1,6-5,6)	533
	65 - 74	1,7	(0,2-3,2)	1,6	(0,7-3,9)	393
	75 +	1,8	(0,1-3,4)	1,6	(0,6-4,4)	305
OPLEIDINGS- NIVEAU	Lager/geen diploma	2,7	(0,0-5,7)	3,1	(1,0-9,4)	205
	Lager secundair	2,1	(0,5-3,7)	2,2	(1,0-4,6)	423
	Hoger secundair	4,0	(1,4-6,5)	3,5	(1,8-6,6)	860
	Hoger onderwijs	3,8	(2,1-5,5)	3,2	(2,0-5,0)	1276
JAAR	2013	6,0	(4,6-7,4)	5,2	(4,1-6,7)	2504
	2018	3,5	(2,3-4,7)	3,1	(2,2-4,4)	2840

Bron: Gezondheidsenquête, België, 2018

*Correctie voor leeftijd en/of geslacht op basis van logistisch regressiemodel (Belgische bevolking van 2018 als referentie)

Tabel B 33. Percentage van de bevolking (15-64 jaar) dat het slachtoffer was van geweld op het werk of op school in de afgelopen 12 maanden, Waals Gewest

VI02_6		% (Ruw)	95% BI ruw	% (Corr*)	95% BI stand	N
GESLACHT	Mannen	2,6	(1,3-3,9)	2,4	(1,5-4,0)	1026
	Vrouwen	4,6	(2,9-6,3)	4,3	(2,9-6,2)	1116
LEEFTIJD- GROEP	15 - 24	1,4	(0,1-2,6)	1,3	(0,5-3,3)	304
	25 - 34	4,7	(1,4-7,9)	4,4	(2,2-8,9)	333
	35 - 44	4,3	(1,5-7,1)	4,1	(2,1-7,9)	428
	45 - 54	4,1	(2,0-6,2)	3,9	(2,4-6,4)	544
	55 - 64	3,4	(1,1-5,7)	3,2	(1,6-6,3)	533
OPLEIDINGS- NIVEAU	Lager/geen diploma	3,7	(0,0-9,1)	3,8	(0,9-14,4)	78
	Lager secundair	0,0	(0,0-0,0)	0,0	(0,0-0,1)	267
	Hoger secundair	3,5	(1,5-5,4)	3,2	(1,8-5,6)	692
	Hoger onderwijs	4,5	(2,8-6,2)	3,9	(2,7-5,8)	1057
JAAR	2013	5,2	(4,0-6,5)	4,9	(3,9-6,3)	1920
	2018	3,6	(2,5-4,7)	3,5	(2,6-4,7)	2142

Bron: Gezondheidsenquête, België, 2018

*Correctie voor leeftijd en/of geslacht op basis van logistisch regressiemodel (Belgische bevolking van 2018 als referentie)

Tabel B 34. Percentage van de bevolking van 15 jaar en ouder dat het slachtoffer was van geweld op een publieke plaats of op de openbare weg in de afgelopen 12 maanden, Waals Gewest

VI02_7		% (Ruw)	95% BI ruw	% (Corr*)	95% BI stand	N
GESLACHT	Mannen	3,4	(1,9-5,0)	2,8	(1,7-4,5)	1358
	Vrouwen	2,5	(1,4-3,6)	2,1	(1,3-3,1)	1482
LEEFTIJD- GROEP	15 - 24	5,4	(1,6-9,2)	5,3	(2,6-10,5)	304
	25 - 34	5,1	(1,2-8,9)	5,0	(2,3-10,5)	333
	35 - 44	4,2	(1,6-6,7)	4,1	(2,2-7,6)	428
	45 - 54	1,5	(0,3-2,7)	1,5	(0,6-3,3)	544
	55 - 64	1,9	(0,5-3,3)	1,9	(0,9-3,9)	533
	65 - 74	0,5	(0,0-1,2)	0,5	(0,1-1,9)	393
	75 +	2,2	(0,0-4,7)	2,2	(0,7-6,8)	305
OPLEIDINGS- NIVEAU	Lager/geen diploma	3,8	(0,0-7,6)	3,9	(1,5-9,8)	205
	Lager secundair	2,4	(0,6-4,2)	2,2	(1,0-4,7)	423
	Hoger secundair	4,2	(2,1-6,3)	3,1	(1,9-5,2)	860
	Hoger onderwijs	2,1	(0,9-3,2)	1,6	(0,9-2,7)	1276
JAAR	2013	3,1	(2,2-4,1)	2,9	(2,0-4,0)	2504
	2018	2,9	(2,0-3,9)	2,7	(1,9-3,7)	2840

Bron: Gezondheidsenquête, België, 2018

*Correctie voor leeftijd en/of geslacht op basis van logistisch regressiemodel (Belgische bevolking van 2018 als referentie)

Tabel B 35. Percentage van de bevolking van 15 jaar en ouder dat het slachtoffer was van geweld elders in de afgelopen 12 maanden, Waals Gewest

VI02_8		% (Ruw)	95% BI ruw	% (Corr*)	95% BI stand	N
GESLACHT	Mannen	2,0	(0,7-3,2)	1,6	(0,9-3,0)	1358
	Vrouwen	1,4	(0,7-2,0)	1,1	(0,7-1,9)	1482
LEEFTIJD- GROEP	15 - 24	2,4	(0,0-5,8)	2,3	(0,6-8,6)	304
	25 - 34	1,1	(0,0-2,4)	1,1	(0,4-3,4)	333
	35 - 44	3,9	(1,6-6,2)	3,9	(2,1-7,0)	428
	45 - 54	1,0	(0,0-2,3)	0,9	(0,2-3,6)	544
	55 - 64	1,2	(0,1-2,3)	1,2	(0,5-3,0)	533
	65 - 74	0,4	(0,0-1,0)	0,4	(0,1-1,7)	393
	75 +	1,3	(0,0-2,7)	1,3	(0,5-3,8)	305
OPLEIDINGS- NIVEAU	Lager/geen diploma	2,0	(0,0-4,1)	1,8	(0,5-6,6)	205
	Lager secundair	0,3	(0,0-0,8)	0,3	(0,0-1,8)	423
	Hoger secundair	2,0	(0,4-3,6)	1,6	(0,8-3,1)	860
	Hoger onderwijs	1,7	(0,8-2,6)	1,3	(0,7-2,5)	1276
JAAR	2013	1,3	(0,8-1,8)	1,1	(0,7-1,7)	2504
	2018	1,7	(1,0-2,4)	1,5	(1,0-2,2)	2840

Bron: Gezondheidsenquête, België, 2018

*Correctie voor leeftijd en/of geslacht op basis van logistisch regressiemodel (Belgische bevolking van 2018 als referentie)

CONTACT

Sabine Drieskens • T+32 2 642 50 25 • sabine.drieskens@sciensano.be

MEER INFO

—
Bezoek onze website
>www.sciensano.be of
contacteer ons op
>info@sciensano.be

Sciensano • Juliette Wytsmanstraat 14 • Brussel • België • T + 32 2 642 51 11 • T pers+ 32 2 642 54 20 • info@sciensano.be • www.sciensano.be

Verantwoordelijke uitgever: Christian Léonard, Algemeen directeur • Juliette Wytsmanstraat 14 • Brussel • België • D/2020/14.440/56