

Afdeling Epidemiologie

Juliette Wystmansstraat 14

1050 Brussel

Tel : 02/642.57.94

e-mail : his@iph.fgov.be

<http://www.iph.fgov.be/epidemiologie/epin/index4.htm>

**FOD Economie - Algemene Directie
Statistiek en Economische Informatie**

Leuvenseweg 40

1000 Brussel

<http://statbel.fgov.be>

Onderzoeksteam : (in alfabetische volgorde)

Kristina Bayingana
Stefaan Demarest
Lydia Gisle
Edith Hesse
Pieter-Jan Miermans
Jean Tafforeau
Johan Van der Heyden

Logistieke steun :

Monique Schoonenburg

De opdrachtgevers van de Gezondheidsenquête 2004

B. Cerexhe

Minister van de Brusselse Hoofdstedelijke Regering, belast met Economie, Tewerkstelling, Wetenschappelijk Onderzoek, Brandbestrijding en Dringende Medische Hulp en Landbouwbeleid – Brussels Hoofdstedelijk Gewest

R. Demotte

Minister van Sociale Zaken, Volksgezondheid en Leefmilieu – Federale regering

C. Fonck

Ministre de la Santé, de l'Enfance et de l'Aide à la Jeunesse – Franse Gemeenschap

B. Gentges

Vize-Ministerpräsident, Minister für Ausbildung und Beschäftigung, Soziales und Tourismus – Duitstalige Gemeenschap

G. Vanhengel

Minister van de Brussels Gewestse Hoofdstedelijke Regering, belast met Financiën, Begroting, Externe Betrekkingen en Informatica – Brussels Hoofdstedelijk Gewest

I. Vervotte

Minister van Welzijn, Volksgezondheid en Gezin – Vlaamse Gemeenschap

C. Vienne

Ministre de la Santé, de l'Action sociale et de l'Egalité des chances – Waals Gewest



Boek VI

Gezondheid en Samenleving

Gezondheidsenquête België 2004

Algemene Inhoud

Boek I

Inleiding

Methodologisch rapport.....	5
-----------------------------	---

Boek II

Gezondheidstoestand

Subjectieve Gezondheid	9
Chronische aandoeningen.....	47
Mentale gezondheid	191
Langdurige lichamelijke beperkingen	364
Tijdelijke beperkingen	495

Boek III

Leefstijl

Lichaamsbeweging	5
Voedingsstatus	112
Voedingsgewoontes.....	183
Gebruik van alcohol	260
Tabaksgebruik	386
Gebruik van illegale drugs.....	499
Gezondheid en seksualiteit	542
AIDS : kennis, attitudes en opsporing	596

Boek IV

Preventie

Vaccinatie.....	5
Cardiovasculaire preventie.....	114
Vroegtijdige opsporing van diabetes.....	183
Vroegtijdige opsporing van borstkanker.....	221
Vroegtijdige opsporing van baarmoederhalskanker	297

Boek V

Medische Consumptie

Contacten met zorgverstrekkers

<i>Contacten met de huisarts</i>	5
<i>Ambulante contacten met de specialist</i>	154
<i>Contacten met de dienst spoedgevallen</i>	274
<i>Contacten met de tandarts</i>	331
<i>Contacten met paramedische zorgverstrekkers</i>	465
Opname in het ziekenhuis	525
Gebruik van geneesmiddelen	649
Niet-conventionele geneeswijzen	787

Boek VI

Gezondheid en samenleving

Toegankelijkheid van de gezondheidszorgen	5
Socio-economische verschillen in gezondheid	64
Gezondheid en omgeving	80
Traumata	155
Sociale gezondheid	327
Gebruik sociale en preventieve diensten	387

Boek VII

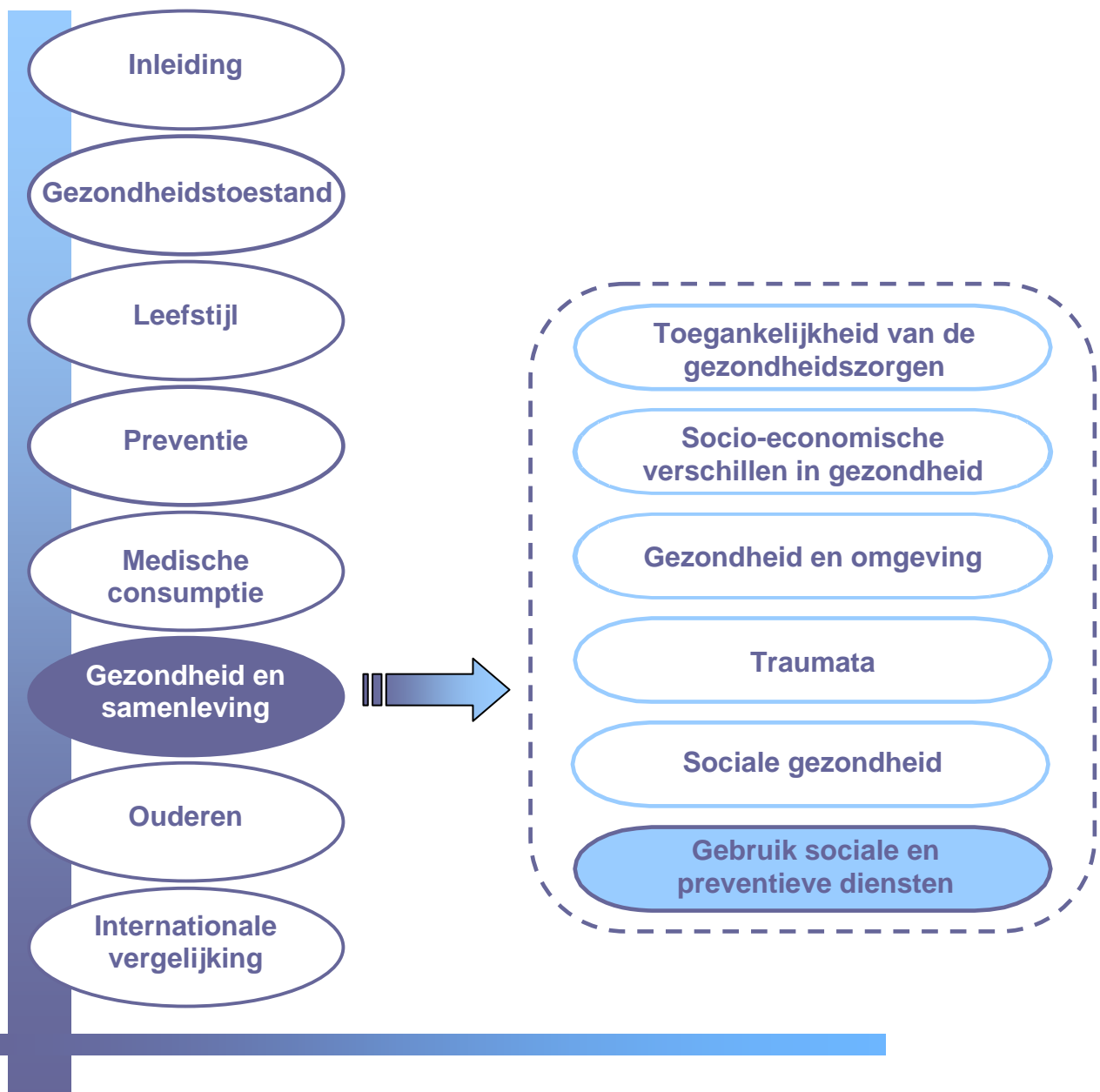
Ouderen	5
----------------------	---

Boek VIII

Internationale vergelijking	5
--	---

Gebruik Sociale en Preventieve Diensten

Edith Hesse
Pieter-Jan Miermans



Inhoudstafel

SAMENVATTING	387
DANKWOORD	388
1. INLEIDING	389
2. VRAGEN	390
3. INDICATOREN	391
4. RESULTATEN	392
4.1. CONTACT MET KIND EN GEZIN OF ONE, SCHOOLARTS EN ARBEIDSGENEESKUNDIGE DIENST (OH0401_1- OH0403_1).....	392
4.1.1. <i>België</i>	392
4.1.2. <i>Gewesten</i>	393
4.2. CONTACT MET THUIHULP, DAGCENTRUM, DIENST VOOR WARME MAALTIJDEN EN OCMW (OH0406_1- OH0409_1).....	395
4.2.1. <i>België</i>	395
4.2.2. <i>Gewesten</i>	396
5. BESPREKING	397
BASIS TABELLEN	398
GESTANDAARDISEERDE TABELLEN	416

Samenvatting

De diensten die in de Gezondheidsenquête aan bod komen richten zich meestal tot specifieke doelgroepen en dit weerspiegelt zich dan ook in de bevolkingsgroepen die vooral van deze diensten gebruik maken.

In België rapporteert 65% van de kinderen onder de 3 jaar een contact met Kind en Gezin of ONE in het afgelopen jaar. Van de kinderen tussen 3 en 18 jaar rapporteert 61% een contact met een schoolarts in het afgelopen jaar. 33% van de professioneel actieve bevolking geeft aan dat ze in het afgelopen jaar gezien werd door een arbeidsgeneeskundige dienst. Het betreft telkens diensten die op systematische wijze contacten voorzien met specifieke doelgroepen.

De kans op een contact met een arbeidsgeneeskundige dienst daalt naarmate het opleidingsniveau stijgt.

Het aantal personen dat gebruik maakt van de vier diensten die hoofdzakelijk assistentie aan oudere personen verlenen (thuishulp, dagcentrum, warme maaltijden aan huis en OCMW) ligt in de algemene bevolking vrij laag (respectievelijk 2,0%, 0,5%, 0,8% en 2,1%), maar loopt op tot respectievelijk 16%, 1,1%, 7,4% en 7,0% bij 75-plussers. Het betreft percentages bij personen die niet in een rusthuis of rust- en verzorgingstehuis verblijven. In het algemeen worden deze diensten vaker gebruikt door personen met een laag opleidingsniveau en in stedelijke gemeenten. In het Brussels Gewest wordt vaker een contact gerapporteerd met het OCMW (4,8% van de bevolking) dan in het Vlaams Gewest (1,9%) en het Waals Gewest (1,7%). Dit heeft uiteraard te maken met het stedelijk karakter van Brussel.

Dankwoord

Wij willen graag de volgende personen bedanken voor het nalezen van dit onderdeel en hun nuttige opmerkingen.

- o Mevr. Heidi Cloots, Ministerie van de Vlaamse Gemeenschap, Administratie Gezondheidszorg
- o Mr Michel Vigneul, Service Soins Sante, INAMI
- o Mr Tite Kubushishi, Direction générale des Soins de Santé Primaires, SPF Santé Publique
- o Dr Véronique Tellier, Observatoire de la Sante du Hainaut, Institut Provincial de Promotion de la Santé
- o Mw Joanna Geerts, Departement Sociologie, Universiteit Antwerpen
- o Dhr. Wim Peersman, Vakgroep Bevolkingswet. en Soc Wet. Meth, UG
- o Mme Véronique Rabenda, Service de SP, Epidemiologie et Economie de la santé Université de Liege

1. Inleiding

Er bestaat in België heel wat sociale en preventieve gezondheidsdiensten, gericht op verschillende aspecten van de lichamelijke en geestelijke gezondheid. Deze diensten zijn aanwezig voor elke levensfase, gaande van 'Kind en Gezin' in de eerste levensjaren, schoolartsen voor de schoolgaande jeugd en arbeidsgeneeskundige diensten voor de professioneel actieve bevolking tot thuishulp voor bejaarden.

De meeste dienstverlenende instanties of organisaties beschikken over gegevens over de mate waarin hun diensten worden gebruikt. Het is echter moeilijk om in te schatten in welke mate het volledige doelpubliek bereikt wordt. Zo is het in het bijzonder interessant om na te gaan welk deel van het doelpubliek niet de diensten gebruikt die op hen afgestemd zijn. De gezondheidsenquête kan op dit vlak een informatieve meerwaarde bieden door het profiel van deze groep te definiëren.

2. Vragen

De vraag naar het gebruik van de sociale en preventieve gezondheidsdiensten werd als volgt geformuleerd.

- OH04. Hebt u, voor uzelf, het afgelopen jaar dus sinds .../.../...., een contact gehad met één van de volgende diensten?
 - 01. Kind en Gezin of ONE
 - 02. Schoolarts
 - 03. Arbeidsgeneeskundige dienst
 - 04. Centrum voor Geestelijke Gezondheidszorg
 - 05. Centrum voor geboorteplanning en gezinsvragen
 - 06. Dienst voor thuishulp, o.m. diensten voor gezins- of bejaardenhulp
 - 07. Dagcentrum
 - 08. Warme maaltijden aan huis
 - 09. OCMW
 - 10. Teleonthaaldienst of andere telefonische hulpverlening
 - 11. Patiëntenvereniging of zelfhulpgroep (bv. voor patiënten met suikerziekte, Anonieme Alcoholisten,...)
 - 12. Andere dienst voor sociale of mentale hulpverlening, namelijk: _____

3. Indicatoren

We hanteren als indicator het percentage van de bevolking dat in het afgelopen jaar een contact had met de afzonderlijke diensten. Omwille van de heterogeniteit van de bevraagde diensten heeft het weinig zin een indicator van het gecombineerde gebruik van de 12 diensten te presenteren.

OH0401_1: Deze indicator geeft het percentage weer van de kinderen jonger dan 3 jaar die in het afgelopen jaar in contact kwamen met Kind en Gezin of ONE.

OH0402_1: Een tweede indicator betreft het percentage van de schoolgaande jeugd tussen 3 en 18 jaar dat in het afgelopen jaar een contact had met een schoolarts.

OH0403_1: Deze indicator geeft weer welk percentage van de personen die op het moment van de bevraging beroepsactief waren in het afgelopen jaar een contact had met een arbeidsgeneeskundige dienst.

OH0406_1-OH0409_1 : Deze indicatoren betreffen enkel de personen die niet in een rusthuis verblijven. Het gaat om het percentage personen dat in het afgelopen jaar een contact had met, respectievelijk, een dienst thuishulp (OH0406_1), een dagcentrum (OH0407_1), een warme maaltijddienst (OH0408_1) en een OCMW (OH0409_1).

4. Resultaten

4.1. Contact met Kind en Gezin of ONE, schoolarts en arbeidsgeneeskundige dienst (OH0401_1- OH0403_1)

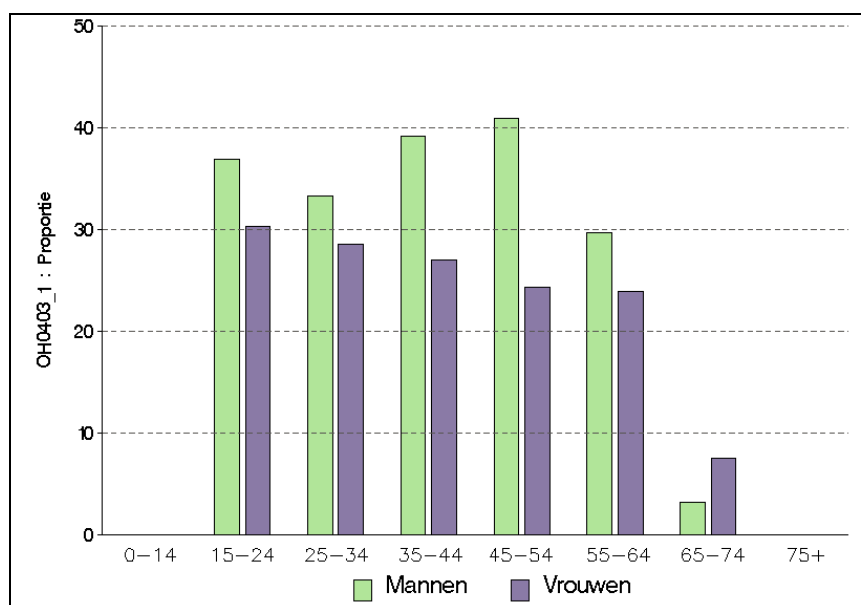
4.1.1. België

In België rapporteert 65% van de kinderen onder de 3 jaar een contact met Kind en Gezin of ONE in het afgelopen jaar. Van de kinderen tussen 3 en 18 jaar rapporteert 61% een contact met een schoolarts in het afgelopen jaar. 33% van de professioneel actieve bevolking geeft aan dat ze in het afgelopen jaar gezien werd door een arbeidsgeneeskundige dienst.

Analyse naar geslacht en leeftijd

Mannen (37%) hadden vaker een contact met een arbeidsgeneeskundige dienst dan vrouwen (27%). Dit verschil is significant na correctie voor leeftijd. Contacten met Kind en Gezin worden minder frequent gerapporteerd voor jongens (59%) en dan voor meisjes (70%), maar dit verschil is niet significant.

Figuur 1 Percentage van de bevolking (personen die momenteel beroepsactief zijn) dat contact had met arbeidsgeneeskundige dienst gedurende het afgelopen jaar volgens geslacht en leeftijd, Gezondheidsenquête, België 2004



Analyse naar opleidingsniveau

Personen met een hoger onderwijsniveau rapporteren minder vaak (28%) een contact met een arbeidsgeneeskundige dienst dan personen zonder diploma of hoogstens een diploma lager onderwijs (41%). Voor contacten met Kind en Gezin of ONE en de schoolarts noteren we geen duidelijke verschillen volgens het opleidingsniveau.

Analyse naar urbanisatieniveau

In stedelijke gemeenten rapporteren meer personen een contact met Kind en Gezin of ONE (70%), dan in halfstedelijke (62%) en landelijke gemeenten (59%), maar deze verschillen zijn niet significant.

In halfstedelijke gemeenten noteren we een hoger aantal professioneel actieve personen (35%) die gezien worden door een arbeidsgeneeskundige dienst dan in stedelijke en landelijke (29%) gemeenten. Ook dit verschil is niet significant.

Evolutie over de tijd

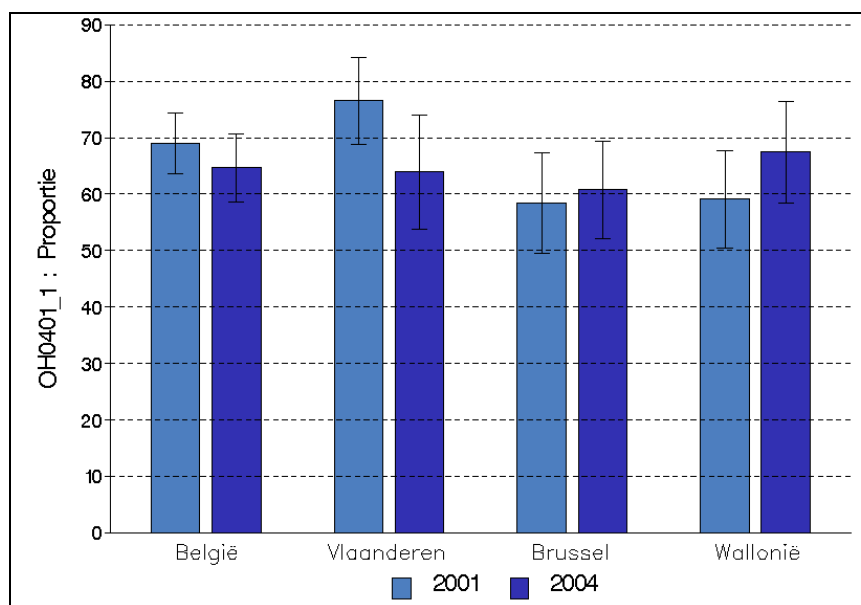
Het percentage kinderen tussen 0 en 3 jaar dat in het afgelopen jaar Kind en Gezin contacteerde daalde tussen 2001 en 2004 van 69% naar 65%. Dit verschil is echter niet significant, ook niet na correctie voor leeftijd en geslacht. Het percentage kinderen en jongeren tussen 3 en 18 jaar dat in het afgelopen jaar een schoolarts contacteerde bleef ongeveer gelijk: 60% in 2001 en 61% in 2004.

Het percentage van de beroepsactieve bevolking dat in het afgelopen jaar een arbeidsgeneeskundige dienst contacteerde is abnormaal laag in 1997 (15%) in vergelijking met 2001 (34%) en 2004 (33%). Men kan zich afvragen of dit verschil geen artefact is.

4.1.2. Gewesten

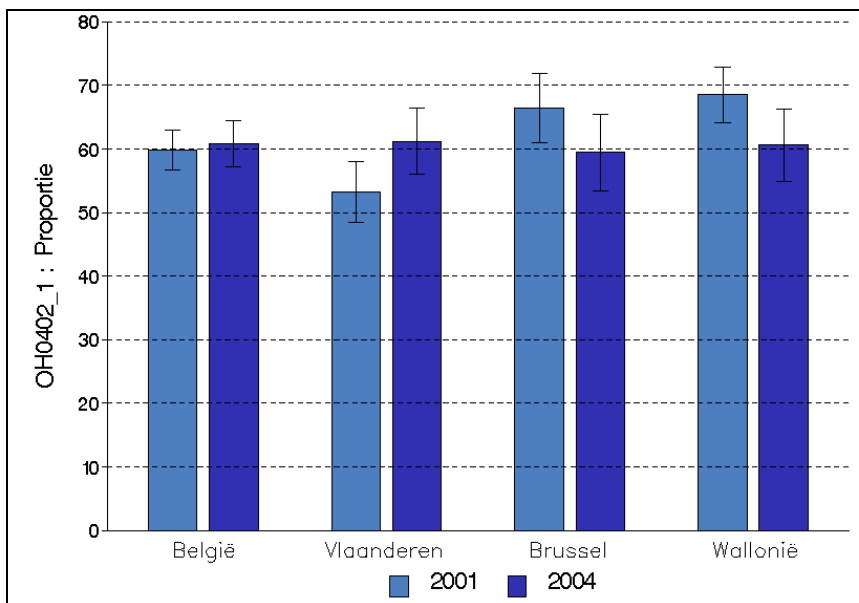
Het contact met Kind en Gezin of ONE is hoger in het Waals Gewest (67%), dan in het Vlaams (64%) en het Brussels (61%) Gewest. Deze verschillen zijn na correctie voor leeftijd en geslacht niet significant.

Figuur 2 Percentage van de bevolking (kinderen jonger dan 3 jaar) dat contact had met Kind en Gezin of ONE gedurende het afgelopen jaar volgens geslacht en leeftijd, Gezondheidsenquête, België 2004 - Vergelijking tussen de 3 gewesten



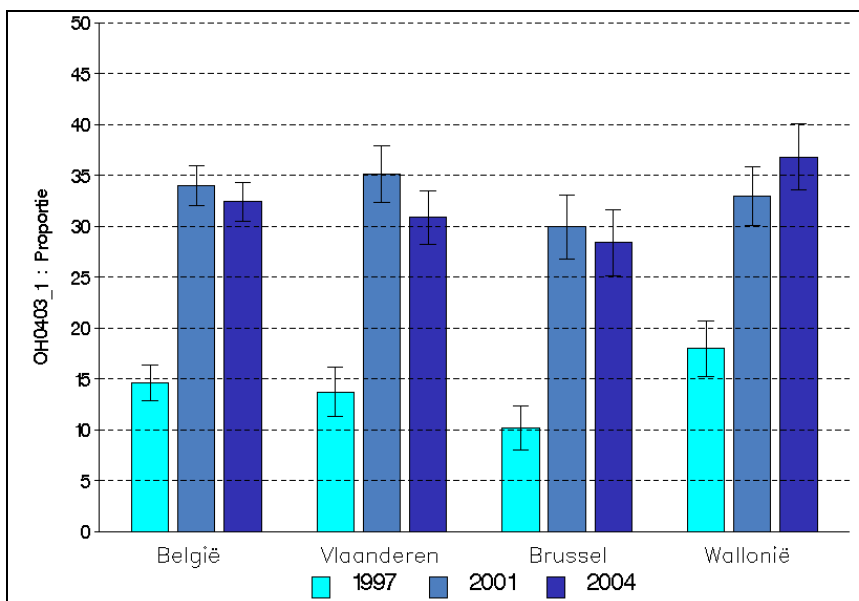
Het percentage jongeren dat in het afgelopen jaar een contact had met de schoolarts ligt in de drie gewesten rond de 60%.

Figuur 3 Percentage van de bevolking (kinderen van 3 tot 18 jaar) dat contact had met een schoolarts gedurende het afgelopen jaar volgens geslacht en leeftijd, Gezondheidsenquête, België 2004 - Vergelijking tussen de 3 gewesten



In het Waals Gewest (37%) had na correctie voor leeftijd en geslacht een significant hoger percentage van de professioneel actieve bevolking een contact met een arbeidsgeneeskundige dienst dan in het Vlaams (31%) en het Brussels gewest (29%).

Figuur 4 Percentage van de bevolking (personen die momenteel beroepsactief zijn) dat contact had met arbeidsgeneeskundige dienst gedurende het afgelopen jaar volgens geslacht en leeftijd, Gezondheidsenquête, België 2004 - Vergelijking tussen de 3 gewesten



4.2. Contact met thuishulp, dagcentrum, dienst voor warme maaltijden en OCMW (OH0406_1-OH0409_1)

4.2.1. België

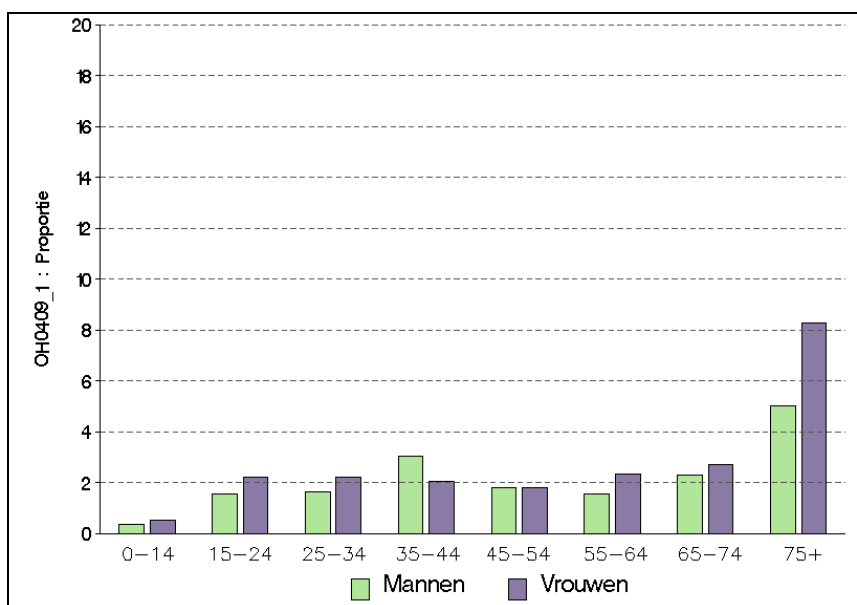
Het percentage personen dat in het afgelopen jaar gebruik maakte van thuishulp, een dagcentrum, warme maaltijden aan huis en een OCMW bedraagt respectievelijk 2,0%, 0,5%, 0,8% en 2,1%. Het gaat om cijfers bij personen die niet in een rusthuis of rust- en verzorgingstehuis verblijven.

Analyse naar geslacht en leeftijd

Vrouwen rapporteren vaker (2,6%) een contact met een thuishulpdienst dan mannen (1,3%). Het verschil is significant na correctie voor leeftijd.

Het zal allicht niemand verbazen dat deze diensten vaakst gecontacteerd worden door de ouderen. Van de 75-plussers deed 16% in het afgelopen jaar een beroep op een dienst voor thuishulp, 1,1% op een dagcentrum, 7% op een warme maaltijddienst en 7% op een OCMW.

Figuur 5 Percentage van de bevolking (niet in een rusthuis) dat contact had met OCMW gedurende het afgelopen jaar volgens geslacht en leeftijd, Gezondheidsenquête, België 2004



Analyse naar opleidingsniveau

Deze diensten worden vaker gebruikt door personen met een laag opleidingsniveau. Een significant hoger gebruik bij laag opgeleiden wordt genoteerd voor thuishulp (personen met geen diploma of hoogstens een diploma lager onderwijs: 6% tegenover personen met een diploma hoger onderwijs 0,9%) en contact met het OCMW (personen met geen diploma of hoogstens een diploma lager onderwijs: 5,3% tegenover personen met hoogstens een diploma hoger onderwijs 0,5%). Deze opleidingsgradiënt blijft ook na correctie voor leeftijd en geslacht sterk significant.

Analyse naar urbanisatieniveau

Personen in stedelijke gemeenten (3,1%) rapporteren vaker een contact met een OCMW in het afgelopen jaar dan personen die wonen in landelijke (1,6%) en halfstedelijke (1,7%) gemeenten. Dit verschil is significant na correctie voor leeftijd en geslacht.

Evolutie over de tijd

Het gebruik van thuishulp nam sterk toe tussen 1997 (1,0%) en 2001 (2,8%). Het verschil was significant na correctie voor leeftijd en geslacht. Tussen 2001 en 2004 (2,0%) noteren we geen significant verschil.

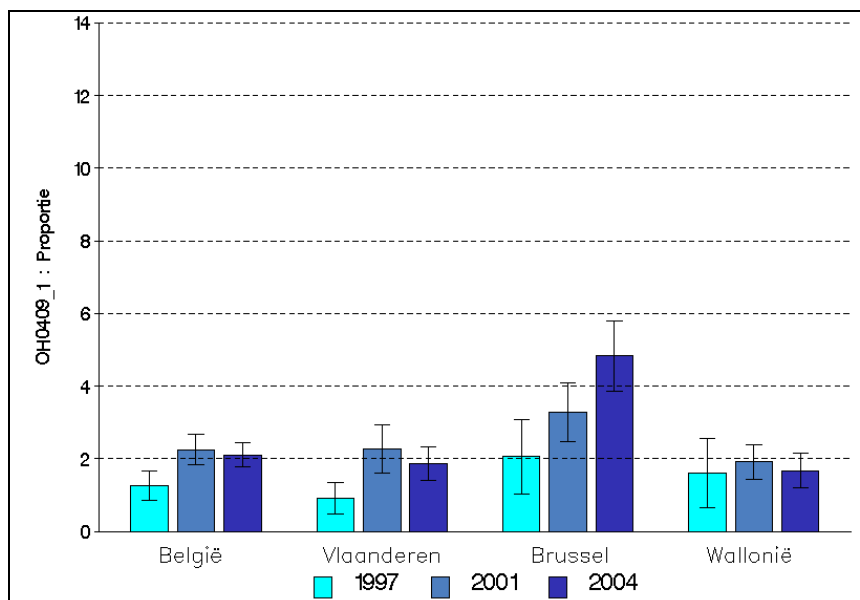
Het gebruik van een dagcentrum en een warme maaltijddienst bleef stabiel tussen 2001 en 2004.

In 1997 rapporteerde 1,3% van de bevolking een contact met het OCMW. In 2001 bedroeg dit percentage 2,3% en in 2004 2,1%. Ook na correctie voor leeftijd en geslacht is het verschil tussen 1997 enerzijds en 2001 en 2004 anderzijds significant.

4.2.2. Gewesten

In het Brussels Gewest wordt vaker een contact met het OCMW in het afgelopen jaar (4,8%) gerapporteerd dan in het Vlaams (1,9%) en het Waalse Gewest (1,7%). Dit verschil is significant na standaardisatie voor leeftijd en geslacht en heeft uiteraard te maken met het stedelijk karakter van Brussel. Het gebruik van de drie andere diensten verschilt niet significant tussen de drie gewesten.

Figuur 6 Percentage van de bevolking (niet in een rusthuis) dat contact had met OCMW gedurende het afgelopen jaar volgens geslacht en leeftijd, Gezondheidsenquête, België 2004 - Vergelijking tussen de 3 gewesten



5. Bespreking

In deze module rapporteren we welk percentage van de bevolking in het afgelopen jaar een contact had met een aantal specifieke diensten.

De belangrijkste elementen die we weerhouden zijn het bestaan van een opleidingsgradiënt voor het gebruik van arbeidsgeneeskundige diensten, thuishulp, warme maaltijden aan huis en het OCMW, waarbij het gebruik toeneemt naarmate het opleidingsniveau stijgt.

In het Brussels Gewest doet 1 op de 20 inwoners een beroep op het OCMW.

Aangezien de meeste van de hier bestudeerde indicatoren vooral van belang zijn voor bepaalde doelgroepen is de steekproef soms ontoereikend om verregaande conclusies te maken. Verder exploratie waarbij de gegevens van de 3 gezondheidsenquêtes worden samengevoegd is nodig om het profiel van de gebruikers en de niet-gebruikers en de determinanten van het gebruik meer in detail te bepalen.

Basis tabellen

België

OH0401_1, OH0402_1 : PERCENTAGE VAN DE BEVOLKING DAT CONTACT HAD MET...	399
OH0406_1, OH0409_1 : PERCENTAGE VAN DE BEVOLKING DAT CONTACT HAD MET...	400
OH0403_1 : PERCENTAGE VAN DE BEVOLKING DAT CONTACT HAD MET...	401
OH04_1 : PERCENTAGE VAN DE BEVOLKING (NIET IN EEN RUSTHUIS) DAT CONTACT HAD MET ANDERE PREVENTIEVE EN PSYCHOSOCIALE DIENSTEN	402

Vlaams gewest

OH0401_1, OH0402_1 : PERCENTAGE VAN DE BEVOLKING DAT CONTACT HAD MET...	403
OH0406_1, OH0409_1 : PERCENTAGE VAN DE BEVOLKING DAT CONTACT HAD MET...	404
OH0403_1 : PERCENTAGE VAN DE BEVOLKING DAT CONTACT HAD MET...	405
OH04_1 : PERCENTAGE VAN DE BEVOLKING (NIET IN EEN RUSTHUIS) DAT CONTACT HAD MET ANDERE PREVENTIEVE EN PSYCHOSOCIALE DIENSTEN	406

Brussels gewest

OH0401_1, OH0402_1 : PERCENTAGE VAN DE BEVOLKING DAT CONTACT HAD MET...	407
OH0406_1, OH0409_1 : PERCENTAGE VAN DE BEVOLKING DAT CONTACT HAD MET...	408
OH0403_1 : PERCENTAGE VAN DE BEVOLKING DAT CONTACT HAD MET...	409
OH04_1 : PERCENTAGE VAN DE BEVOLKING (NIET IN EEN RUSTHUIS) DAT CONTACT HAD MET ANDERE PREVENTIEVE EN PSYCHOSOCIALE DIENSTEN	410

Waals gewest

OH0401_1, OH0402_1 : PERCENTAGE VAN DE BEVOLKING DAT CONTACT HAD MET...	411
OH0406_1, OH0409_1 : PERCENTAGE VAN DE BEVOLKING DAT CONTACT HAD MET...	412
OH0403_1 : PERCENTAGE VAN DE BEVOLKING DAT CONTACT HAD MET...	413
OH04_1 : PERCENTAGE VAN DE BEVOLKING (NIET IN EEN RUSTHUIS) DAT CONTACT HAD MET ANDERE PREVENTIE EN PSYCHOSOCIALE DIENSTEN	414

BELGIE

Percentage van de bevolking dat contact had met ...

OH0401_1, OH0402_1		Kind en Gezin	N(*)	School- arts	N(**)
		%		%	
GESLACHT	Man	59.3	244	59.9	948
	Vrouw	69.8	230	61.9	854
	Totaal	64.7	474	60.9	1802
OPLEIDINGSNIVEAU	Geen of lager onderwijs	61.7	35	63.2	142
	Lager middelbaar	65.9	54	59.2	257
	Hoger middelbaar	70.4	140	60.7	579
	Hoger onderwijs	60.7	233	60.6	772
	Totaal	64.0	462	60.6	1750
URBANISATIEGRAAD	Stedelijke gemeenten	69.6	249	61.2	698
	Halfstedelijke gemeenten	62.5	117	65.3	531
	Landelijke gemeenten	59.2	108	55.2	573
	Totaal	64.7	474	60.9	1802
VERBLIJFPLAATS	Vlaams Gewest	63.9	122	61.2	606
	Brussels Gewest	60.8	172	59.5	434
	Waals Gewest	67.4	180	60.6	762
	Totaal	64.7	474	60.9	1802
JAAR VAN ENQUÊTE	2001	69.0	531	59.8	2068
	2004	64.7	474	60.9	1802
	Totaal jaren	66.9	1005	60.3	3870

Bron: Gezondheidsenquête, België, 2004

* Kind en Gezin - kinderen onder 3 jaar

** Schoolarts - kinderen tussen 3 en 18 jaar

BELGIE

Percentage van de bevolking dat contact had met ...

OH0406_1-OH0409_1		Thuis- hulp	Dag- centrum	warme maaltijd- en dienst	OCMW	N
		%	%	%	%	
GESLACHT	Man	1.3	.5	.7	1.8	5913
	Vrouw	2.6	.5	1.0	2.4	6493
	Totaal	2.0	.5	.8	2.1	12406
LEEFTIJDGROEP	0 - 14	.4	.4	.0	.4	1701
	15 - 24	.4	.3	.3	1.9	1241
	25 - 34	.6	.8	.0	1.9	1569
	35 - 44	.8	.6	.0	2.5	1769
	45 - 54	1.0	.7	.3	1.8	1616
	55 - 64	1.3	.2	.9	1.9	1420
	65 - 74	4.0	.3	1.8	2.5	1510
	75 +	15.8	1.1	7.4	7.0	1580
	Totaal	2.0	.5	.8	2.1	12406
OPLEIDINGSNIVEAU	Geen of lager onderwijs	6.2	.7	2.9	5.3	1897
	Lager middelbaar	2.9	1.0	1.0	3.4	2131
	Hoger middelbaar	1.2	.5	.5	1.8	3560
	Hoger onderwijs	.9	.3	.2	.5	4395
	Totaal	2.0	.5	.8	2.0	11983
URBANISATIEGRAAD	Stedelijke gemeenten	2.1	.8	.8	3.1	5046
	Halfstedelijke gemeenten	1.9	.4	1.0	1.7	3686
	Landelijke gemeenten	1.9	.4	.6	1.6	3674
	Totaal	2.0	.5	.8	2.1	12406
VERBLIJFPLAATS	Vlaams Gewest	2.2	.6	.8	1.9	4356
	Brussels Gewest	1.9	.7	.8	4.8	3277
	Waals Gewest	1.7	.4	.8	1.7	4773
	Totaal	2.0	.5	.8	2.1	12406
JAAR VAN ENQUÊTE	1997	1.0	.4	3.2	1.3	10114
	2001	2.8	.4	.9	2.3	11970
	2004	2.0	.5	.8	2.1	12406
	Totaal jaren	2.0	.5	1.0	1.9	34490

Bron: Gezondheidsenquête, België, 2004

BELGIE

Percentage van de bevolking dat contact had met ...

OH0403_1		Arbeidsgeneeskundige dienst	N
		%	
GESLACHT	Man	37.0	2467
	Vrouw	26.8	2057
	Totaal	32.6	4524
LEEFTIJDGROEP	15 - 24	33.9	333
	25 - 34	31.0	1233
	35 - 44	33.7	1355
	45 - 54	34.1	1115
	55 - 64	27.4	488
	Totaal	32.6	4524
OPLEIDINGSNIVEAU	Geen of lager onderwijs	40.7	290
	Lager middelbaar	34.8	545
	Hoger middelbaar	36.8	1383
	Hoger onderwijs	28.3	2196
	Totaal	32.8	4414
URBANISATIEGRAAD	Stedelijke gemeenten	32.7	1679
	Halfstedelijke gemeenten	35.3	1425
	Landelijke gemeenten	29.1	1420
	Totaal	32.6	4524
VERBLIJFPLAATS	Vlaams Gewest	31.0	1719
	Brussels Gewest	28.7	1092
	Waals Gewest	37.0	1713
	Totaal	32.6	4524
JAAR VAN ENQUÊTE	1997	14.6	3881
	2001	34.0	4780
	2004	32.6	4524
	Totaal jaren	27.4	13185

Bron: Gezondheidsenquête, België, 2004

* Arbeidsgeneeskunde - voor professioneel actieve personen

BELGIE

**Percentage van de bevolking (niet in een rusthuis) dat contact had met andere
preventieve en psychosociale diensten**

OH04_1		Contact	Geen contact	Totaal
		%	%	N
GESLACHT	Man	2.1	97.9	5806
	Vrouw	3.2	96.8	6375
	Totaal	2.6	97.4	12181
LEEFTIJDGROEP	0 - 14	1.9	98.1	1681
	15 - 24	3.9	96.1	1219
	25 - 34	3.0	97.0	1545
	35 - 44	3.2	96.8	1739
	45 - 54	2.7	97.3	1580
	55 - 64	1.9	98.1	1392
	65 - 74	1.0	99.0	1481
	75 +	3.7	96.3	1544
	Totaal	2.6	97.4	12181
OPLEIDINGSNIVEAU	Geen of lager onderwijs	2.8	97.2	1849
	Lager middelbaar	2.5	97.5	2074
	Hoger middelbaar	2.2	97.8	3497
	Hoger onderwijs	2.8	97.2	4339
	Totaal	2.6	97.4	11759
URBANISATIEGRAAD	Stedelijke gemeenten	4.0	96.0	4947
	Halfstedelijke gemeenten	1.8	98.2	3655
	Landelijke gemeenten	2.3	97.7	3579
	Totaal	2.6	97.4	12181
VERBLIJFPLAATS	Vlaams Gewest	2.2	97.8	4330
	Brussels Gewest	4.8	95.2	3196
	Waals Gewest	2.8	97.2	4655
	Totaal	2.6	97.4	12181
JAAR VAN ENQUÊTE	1997	2.4	97.6	9963
	2001	2.5	97.5	11670
	2004	2.6	97.4	12181
	Totaal jaren	2.5	97.5	33814

Bron: Gezondheidsenquête, België, 2004

* Terwijl in 2001 en 2004 contact met een centrum voor geestelijke gezondheidszorg en contact met een centrum voor familiale planning en relatieproblemen twee afzonderlijke items zijn, maakten zij in 1997 deel uit van eenzelfde item

VLAAMS GEWEST

Percentage van de bevolking dat contact had met ...

OH0401_1, OH0402_1		Kind en Gezin	N(*)	School- arts	N(**)
		%		%	
GESLACHT	Man	54.4	63	57.8	320
	Vrouw	73.9	59	64.9	286
	Totaal	63.9	122	61.2	606
OPLEIDINGSNIVEAU	Geen of lager onderwijs	77.9	3	85.9	24
	Lager middelbaar	83.9	14	61.5	72
	Hoger middelbaar	60.9	26	57.4	209
	Hoger onderwijs	61.4	78	60.6	292
	Totaal	63.6	121	60.9	597
URBANISATIEGRAAD	Stedelijke gemeenten	73.1	32	60.4	148
	Halfstedelijke gemeenten	61.2	65	67.1	289
	Landelijke gemeenten	57.9	25	52.8	169
	Totaal	63.9	122	61.2	606
JAAR VAN ENQUÊTE	2001	76.5	156	53.2	663
	2004	63.9	122	61.2	606
	Totaal jaren	71.0	278	57.3	1269

Bron: Gezondheidsenquête, België, 2004

* Kind en Gezin - kinderen onder 3 jaar

** Schoolarts - kinderen tussen 3 en 18 jaar

VLAAMS GEWEST

Percentage van de bevolking dat contact had met ...

OH0406_1-OH0409_1		Thuis- hulp	Dag- centrum	warme maaltijd- en dienst	OCMW	N
		%	%	%	%	
GESLACHT	Man	1.5	.6	.8	1.5	2124
	Vrouw	2.8	.6	.9	2.2	2232
	Totaal	2.2	.6	.8	1.9	4356
LEEFTIJDGROEP	0 - 14	.6	.5	.0	.3	544
	15 - 24	.0	.0	.2	1.0	436
	25 - 34	.4	1.0	.0	1.3	536
	35 - 44	1.1	.6	.1	1.6	612
	45 - 54	1.2	1.1	.3	1.4	595
	55 - 64	1.5	.0	.9	1.7	525
	65 - 74	3.8	.4	1.3	2.9	588
	75 +	18.2	1.5	8.5	9.5	520
	Totaal	2.2	.6	.8	1.9	4356
OPLEIDINGSNIVEAU	Geen of lager onderwijs	8.0	.7	3.2	5.5	674
	Lager middelbaar	2.3	.7	1.0	3.0	719
	Hoger middelbaar	1.3	.7	.5	1.7	1351
	Hoger onderwijs	1.0	.4	.1	.3	1498
	Totaal	2.2	.6	.8	1.8	4242
URBANISATIEGRAAD	Stedelijke gemeenten	2.7	1.1	.7	1.8	967
	Halfstedelijke gemeenten	1.8	.4	1.1	1.7	2142
	Landelijke gemeenten	2.3	.6	.6	2.1	1247
	Totaal	2.2	.6	.8	1.9	4356
JAAR VAN ENQUÊTE	1997	.9	.2	2.8	.9	3494
	2001	3.4	.3	1.0	2.3	4063
	2004	2.2	.6	.8	1.9	4356
	Totaal jaren	2.2	.5	1.0	1.7	11913

Bron: Gezondheidsenquête, België, 2004

VLAAMS GEWEST

Percentage van de bevolking dat contact had met ...

OH0403_1		Arbeidsgeneeskundige dienst	N
		%	
GESLACHT	Man	35.4	960
	Vrouw	25.3	759
	Totaal	31.0	1719
LEEFTIJDGROEP	15 - 24	31.5	161
	25 - 34	27.8	452
	35 - 44	32.9	515
	45 - 54	32.1	437
	55 - 64	29.7	154
	Totaal	31.0	1719
OPLEIDINGSNIVEAU	Geen of lager onderwijs	35.2	105
	Lager middelbaar	30.8	197
	Hoger middelbaar	35.8	604
	Hoger onderwijs	27.7	781
	Totaal	31.4	1687
URBANISATIEGRAAD	Stedelijke gemeenten	33.1	351
	Halfstedelijke gemeenten	33.4	866
	Landelijke gemeenten	25.4	502
	Totaal	31.0	1719
JAAR VAN ENQUÊTE	1997	13.7	1485
	2001	35.1	1764
	2004	31.0	1719
	Totaal jaren	26.8	4968

Bron: Gezondheidsenquête, België, 2004

* Arbeidsgeneeskunde - professioneel actieve personen

VLAAMS GEWEST

Percentage van de bevolking (niet in een rusthuis) dat contact had met andere preventieve en psychosociale diensten

OH04_1		Contact	Geen contact	Totaal
		%	%	N
GESLACHT	Man	1.6	98.4	2107
	Vrouw	2.8	97.2	2223
	Totaal	2.2	97.8	4330
LEEFTIJDGROEP	0 - 14	2.2	97.8	540
	15 - 24	2.3	97.7	433
	25 - 34	2.2	97.8	534
	35 - 44	3.1	96.9	606
	45 - 54	2.5	97.5	595
	55 - 64	1.1	98.9	521
	65 - 74	.4	99.6	586
	75 +	3.9	96.1	515
	Totaal	2.2	97.8	4330
OPLEIDINGSNIVEAU	Geen of lager onderwijs	3.1	96.9	669
	Lager middelbaar	1.4	98.6	715
	Hoger middelbaar	1.6	98.4	1344
	Hoger onderwijs	2.5	97.5	1491
	Totaal	2.1	97.9	4219
URBANISATIEGRAAD	Stedelijke gemeenten	2.9	97.1	960
	Halfstedelijke gemeenten	1.4	98.6	2132
	Landelijke gemeenten	2.9	97.1	1238
	Totaal	2.2	97.8	4330
JAAR VAN ENQUÊTE	1997	2.1	97.9	3364
	2001	2.0	98.0	4040
	2004	2.2	97.8	4330
	Totaal jaren	2.1	97.9	11734

Bron: Gezondheidsenquête, België, 2004

* Terwijl in 2001 en 2004 contact met een centrum voor geestelijke gezondheidszorg en contact met een centrum voor familiale planning en relatieproblemen twee afzonderlijke items zijn, maakten zij in 1997 deel uit van eenzelfde item

BRUSSELS GEWEST

Percentage van de bevolking dat contact had met ...

OH0401_1, OH0402_1		Kind en Gezin	N(*)	School- arts	N(**)
		%		%	
GESLACHT	Man	62.6	91	60.2	205
	Vrouw	58.8	81	58.9	229
	Totaal	60.8	172	59.5	434
OPLEIDINGSNIVEAU	Geen of lager onderwijs	73.2	23	41.3	67
	Lager middelbaar	57.1	26	65.3	81
	Hoger middelbaar	67.8	49	65.4	94
	Hoger onderwijs	52.6	71	59.4	178
	Totaal	60.4	169	58.8	420
JAAR VAN ENQUÊTE	2001	58.4	150	66.4	505
	2004	60.8	172	59.5	434
	Totaal jaren	59.8	322	63.1	939

Bron: Gezondheidsenquête, België, 2004

* Kind en Gezin - kinderen onder 3 jaar

** Schoolarts - kinderen tussen 3 en 18 jaar

BRUSSELS GEWEST

Percentage van de bevolking dat contact had met ...

OH0406_1-OH0409_1		Thuis- hulp	Dag- centrum	warme maaltijd- en dienst	OCMW	N
		%	%	%	%	
GESLACHT	Man	1.4	1.0	.6	4.8	1519
	Vrouw	2.3	.4	1.0	4.9	1758
	Totaal	1.9	.7	.8	4.8	3277
LEEFTIJDGROEP	0 - 14	.6	.9	.4	2.2	451
	15 - 24	.3	.2	.0	5.8	335
	25 - 34	.1	.0	.1	6.0	500
	35 - 44	.7	1.4	.0	7.9	474
	45 - 54	.4	.9	1.3	5.3	371
	55 - 64	3.3	1.3	.7	2.3	312
	65 - 74	4.7	.5	1.4	3.3	373
	75 +	12.9	.1	6.1	4.8	461
	Totaal	1.9	.7	.8	4.8	3277
OPLEIDINGSNIVEAU	Geen of lager onderwijs	3.5	1.7	1.1	10.4	491
	Lager middelbaar	2.8	.8	1.1	7.5	545
	Hoger middelbaar	1.8	.6	1.5	5.2	770
	Hoger onderwijs	.9	.4	.3	1.2	1340
	Totaal	1.8	.7	.9	4.6	3146
JAAR VAN ENQUÊTE	1997	1.3	1.6	6.0	2.1	3015
	2001	1.7	.4	.6	3.3	2945
	2004	1.9	.7	.8	4.8	3277
	Totaal jaren	1.6	.6	1.1	3.4	9237

Bron: Gezondheidsenquête, België, 2004

BRUSSELS GEWEST

Percentage van de bevolking dat contact had met ...

OH0403_1		Arbeidsgenees- kundige dienst	N
		%	
GESLACHT	Man	31.0	566
	Vrouw	26.0	526
	Totaal	28.7	1092
LEEFTIJDGROEP	15 - 24	32.9	55
	25 - 34	30.3	352
	35 - 44	26.8	307
	45 - 54	31.3	246
	55 - 64	21.3	132
	Totaal	28.7	1092
OPLEIDINGSNIVEAU	Geen of lager onderwijs	32.5	71
	Lager middelbaar	30.8	112
	Hoger middelbaar	32.0	240
	Hoger onderwijs	26.3	645
	Totaal	28.6	1068
JAAR VAN ENQUÊTE	1997	10.2	1108
	2001	29.9	1159
	2004	28.7	1092
	Totaal jaren	23.3	3359

Bron: Gezondheidsenquête, België, 2004

* Arbeidsgeneeskunde - professioneel actieve personen

BRUSSELS GEWEST

Percentage van de bevolking (niet in een rusthuis) dat contact had met andere preventieve en psychosociale diensten

OH04_1		Contact	Geen contact	Totaal
		%	%	N
GESLACHT	Man	4.0	96.0	1488
	Vrouw	5.6	94.4	1708
	Totaal	4.8	95.2	3196
LEEFTIJDGROEP	0 - 14	1.3	98.7	442
	15 - 24	7.7	92.3	324
	25 - 34	5.6	94.4	488
	35 - 44	7.1	92.9	464
	45 - 54	4.9	95.1	360
	55 - 64	3.7	96.3	307
	65 - 74	3.5	96.5	363
	75 +	4.8	95.2	448
	Totaal	4.8	95.2	3196
OPLEIDINGSNIVEAU	Geen of lager onderwijs	4.3	95.7	476
	Lager middelbaar	4.2	95.8	520
	Hoger middelbaar	4.9	95.1	747
	Hoger onderwijs	4.8	95.2	1320
	Totaal	4.7	95.3	3063
JAAR VAN ENQUÊTE	1997	3.0	97.0	3006
	2001	3.6	96.4	2822
	2004	4.8	95.2	3196
	Totaal jaren	3.8	96.2	9024

Bron: Gezondheidsenquête, België, 2004

* Terwijl in 2001 en 2004 contact met een centrum voor geestelijke gezondheidszorg en contact met een centrum voor familiale planning en relatieproblemen twee afzonderlijke items zijn, maakten zij in 1997 deel uit van eenzelfde item

WAALS GEWEST

Percentage van de bevolking dat contact had met ...

OH0401_1, OH0402_1		Kind en Gezin	N(*)	School- arts	N(**)
		%		%	
GESLACHT	Man	65.0	90	63.2	423
	Vrouw	69.4	90	57.7	339
	Totaal	67.4	180	60.6	762
OPLEIDINGSNIVEAU	Geen of lager onderwijs	34.3	9	53.3	51
	Lager middelbaar	50.7	14	52.7	104
	Hoger middelbaar	77.4	65	64.5	276
	Hoger onderwijs	62.9	84	60.8	302
	Totaal	66.3	172	60.7	733
URBANISATIEGRAAD	Stedelijke gemeenten	77.2	45	64.9	116
	Halfstedelijke gemeenten	65.5	52	61.4	242
	Landelijke gemeenten	60.2	83	57.8	404
	Totaal	67.4	180	60.6	762
JAAR VAN ENQUÊTE	2001	59.1	225	68.5	900
	2004	67.4	180	60.6	762
	Totaal jaren	63.4	405	64.6	1662

Bron: Gezondheidsenquête, België, 2004

* Kind en Gezin - kinderen onder 3 jaar

** Schoolarts - kinderen tussen 3 en 18 jaar

WAALS GEWEST

Percentage van de bevolking dat contact had met ...

OH0406_1-OH0409_1		Thuis- hulp	Dag- centrum	warme maaltijd- en dienst	OCMW	N
		%	%	%	%	
GESLACHT	Man	1.0	.3	.5	1.5	2270
	Vrouw	2.3	.5	1.1	1.8	2503
	Totaal	1.7	.4	.8	1.7	4773
LEEFTIJDGROEP	0 - 14	.0	.0	.0	.1	706
	15 - 24	1.1	.9	.5	2.1	470
	25 - 34	1.2	.9	.0	1.3	533
	35 - 44	.3	.5	.0	2.6	683
	45 - 54	.8	.0	.0	1.6	650
	55 - 64	.5	.3	1.1	2.2	583
	65 - 74	4.2	.1	3.1	1.6	549
	75 +	12.5	.7	5.8	3.4	599
	Totaal	1.7	.4	.8	1.7	4773
OPLEIDINGSNIVEAU	Geen of lager onderwijs	3.9	.3	3.0	3.1	732
	Lager middelbaar	4.1	1.5	1.0	3.0	867
	Hoger middelbaar	.8	.2	.4	1.0	1439
	Hoger onderwijs	.6	.1	.1	.8	1557
	Totaal	1.7	.4	.8	1.6	4595
URBANISATIEGRAAD	Stedelijke gemeenten	1.5	.6	.9	3.0	802
	Halfstedelijke gemeenten	2.1	.5	.9	1.6	1544
	Landelijke gemeenten	1.4	.2	.7	1.0	2427
	Totaal	1.7	.4	.8	1.7	4773
JAAR VAN ENQUÊTE	1997	1.1	.2	2.8	1.6	3605
	2001	2.2	.4	.9	1.9	4962
	2004	1.7	.4	.8	1.7	4773
	Totaal jaren	1.7	.4	1.0	1.7	13340

Bron: Gezondheidsenquête, België, 2004

WAALS GEWEST

Percentage van de bevolking dat contact had met ...

OH0403_1		Arbeidsgenees- kundige dienst	N
		%	
GESLACHT	Man	42.4	941
	Vrouw	30.2	772
	Totaal	37.0	1713
LEEFTIJDGROEP	15 - 24	40.6	117
	25 - 34	37.8	429
	35 - 44	37.4	533
	45 - 54	39.0	432
	55 - 64	26.1	202
	Totaal	37.0	1713
OPLEIDINGSNIVEAU	Geen of lager onderwijs	53.9	114
	Lager middelbaar	42.7	236
	Hoger middelbaar	40.2	539
	Hoger onderwijs	30.3	770
	Totaal	37.0	1659
URBANISATIEGRAAD	Stedelijke gemeenten	38.1	236
	Halfstedelijke gemeenten	40.8	559
	Landelijke gemeenten	33.8	918
	Totaal	37.0	1713
JAAR VAN ENQUÊTE	1997	18.0	1288
	2001	33.0	1857
	2004	37.0	1713
	Totaal jaren	29.8	4858

Bron: Gezondheidsenquête, België, 2004

* Arbeidsgeneeskunde - professioneel actieve personen

WAALS GEWEST

Percentage van de bevolking (niet in een rusthuis) dat contact had met andere preventieve en psychosociale diensten

OH04_1		Contact	Geen contact	Totaal
		%	%	N
GESLACHT	Man	2.4	97.6	2211
	Vrouw	3.2	96.8	2444
	Totaal	2.8	97.2	4655
LEEFTIJDGROEP	0 - 14	1.8	98.2	699
	15 - 24	5.4	94.6	462
	25 - 34	3.4	96.6	523
	35 - 44	2.2	97.8	669
	45 - 54	2.5	97.5	625
	55 - 64	3.0	97.0	564
	65 - 74	1.5	98.5	532
	75 +	2.9	97.1	581
	Totaal	2.8	97.2	4655
OPLEIDINGSNIVEAU	Geen of lager onderwijs	1.8	98.2	704
	Lager middelbaar	3.9	96.1	839
	Hoger middelbaar	2.7	97.3	1406
	Hoger onderwijs	2.6	97.4	1528
	Totaal	2.7	97.3	4477
URBANISATIEGRAAD	Stedelijke gemeenten	4.7	95.3	791
	Halfstedelijke gemeenten	2.8	97.2	1523
	Landelijke gemeenten	1.7	98.3	2341
	Totaal	2.8	97.2	4655
JAAR VAN ENQUÊTE	1997	2.6	97.4	3593
	2001	3.0	97.0	4808
	2004	2.8	97.2	4655
	Totaal jaren	2.8	97.2	13056

Bron: Gezondheidsenquête, België, 2004

* Terwijl in 2001 en 2004 contact met een centrum voor geestelijke gezondheidszorg en contact met een centrum voor familiale planning en relatieproblemen twee afzonderlijke items zijn, maakten zij in 1997 deel uit van eenzelfde item

Gestandaardiseerde tabellen

België

OH0408_1	PERCENTAGE VAN DE BEVOLKING (NIET IN EEN RUSTHUIS) DAT CONTACT HAD MET DIENST VOOR WARME MAALTIJDEN AAN HUIS GEDURENDE HET AFGELOPEN JAAR	417
OH0409_1	PERCENTAGE VAN DE BEVOLKING (NIET IN EEN RUSTHUIS) DAT CONTACT HAD MET OCMW GEDURENDE HET AFGELOPEN JAAR	418

Vlaams gewest

OH0408_1	PERCENTAGE VAN DE BEVOLKING (NIET IN EEN RUSTHUIS) DAT CONTACT HAD MET DIENST VOOR WARME MAALTIJDEN AAN HUIS GEDURENDE HET AFGELOPEN JAAR	419
OH0409_1	PERCENTAGE VAN DE BEVOLKING (NIET IN EEN RUSTHUIS) DAT CONTACT HAD MET OCMW GEDURENDE HET AFGELOPEN JAAR	420

Brussels gewest

OH0408_1	PERCENTAGE VAN DE BEVOLKING (NIET IN EEN RUSTHUIS) DAT CONTACT HAD MET DIENST VOOR WARME MAALTIJDEN AAN HUIS GEDURENDE HET AFGELOPEN JAAR	421
OH0409_1	PERCENTAGE VAN DE BEVOLKING (NIET IN EEN RUSTHUIS) DAT CONTACT HAD MET OCMW GEDURENDE HET AFGELOPEN JAAR	422

Waals gewest

OH0408_1	PERCENTAGE VAN DE BEVOLKING (NIET IN EEN RUSTHUIS) DAT CONTACT HAD MET DIENST VOOR WARME MAALTIJDEN AAN HUIS GEDURENDE HET AFGELOPEN JAAR	423
OH0409_1	PERCENTAGE VAN DE BEVOLKING (NIET IN EEN RUSTHUIS) DAT CONTACT HAD MET OCMW GEDURENDE HET AFGELOPEN JAAR	424

OH0408_1 Percentage van de bevolking (niet in een rusthuis) dat contact had met dienst voor warme maaltijden aan huis gedurende het afgelopen jaar

België	Ruw %	Gecorrigeerd %* (+95% BI)	N
GESLACHT			
Man	0,7	0,2 (0,1-0,3)	5912
Vrouw	1,0	0,2 (0,1-0,3)	6497
LEEFTIJDGROEP			
0-14	0,0	0,0 (0,0-0,3)	1700
15-24	0,3	0,3 (0,1-1,1)	1240
25-34	0,0	0,0 (0,0-0,1)	1571
35-44	0,0	0,0 (0,0-0,2)	1768
45-54	0,3	0,3 (0,1-0,7)	1616
55-64	0,9	0,9 (0,5-1,8)	1420
65-74	1,8	1,8 (1,1-3,0)	1512
75+	7,4	7,3 (5,3-9,9)	1582
OPLEIDINGSNIVEAU			
Lager of geen diploma	2,9	0,3 (0,2-0,6)	1900
Lager secundair	1,0	0,2 (0,1-0,4)	2133
Hoger secundair	0,5	0,2 (0,1-0,4)	3561
Hoger onderwijs	0,2	0,1 (0,0-0,2)	4391
URBANISATIEGRAAD			
Stedelijk gebied	0,8	0,2 (0,1-0,4)	5052
Halfstedelijk gebied	1,0	0,2 (0,1-0,4)	3685
Landelijk gebied	0,6	0,1 (0,1-0,3)	3672
VERBLIJFPLAATS			
Vlaams Gewest	0,8	0,2 (0,1-0,3)	4355
Brussels Gewest	0,8	0,2 (0,1-0,4)	3282
Waals Gewest	0,8	0,2 (0,1-0,3)	4772
JAAR			
1997	3,2	0,2 (0,1-0,3)	2253
2001	0,9	0,2 (0,1-0,3)	11968
2004	0,8	0,2 (0,1-0,3)	12409

* Correctie voor leeftijd en/of geslacht op basis van logistisch regressiemodel

OH0409_1 Percentage van de bevolking (niet in een rusthuis) dat contact had met OCMW gedurende het afgelopen jaar

België	Ruw %	Gecorrigeerd %* (+95% BI)	N
GESLACHT			
Man	1,8	1,6 (1,3-2,0)	5913
Vrouw	2,4	1,9 (1,5-2,4)	6493
LEEFTIJDGROEP			
0-14	0,4	0,4 (0,2-0,9)	1701
15-24	1,9	1,9 (1,3-2,8)	1241
25-34	1,9	1,9 (1,3-2,8)	1569
35-44	2,5	2,5 (1,8-3,6)	1769
45-54	1,8	1,8 (1,2-2,7)	1616
55-64	1,9	1,9 (1,2-3,1)	1420
65-74	2,5	2,5 (1,6-3,8)	1510
75+	7,0	6,9 (4,9-9,6)	1580
OPLEIDINGSNIVEAU			
Lager of geen diploma	5,3	4,0 (3,0-5,3)	1897
Lager secundair	3,4	2,8 (2,1-3,9)	2131
Hoger secundair	1,8	1,6 (1,1-2,3)	3560
Hoger onderwijs	0,5	0,5 (0,3-0,8)	4395
URBANISATIEGRAAD			
Stedelijk gebied	3,1	2,6 (2,1-3,3)	5046
Halfstedelijk gebied	1,7	1,4 (1,0-1,9)	3686
Landelijk gebied	1,6	1,3 (1,0-1,9)	3674
VERBLIJFPLAATS			
Vlaams Gewest	1,9	1,5 (1,2-2,0)	4356
Brussels Gewest	4,8	4,1 (3,2-5,2)	3277
Waals Gewest	1,7	1,4 (1,0-1,9)	4773
JAAR			
1997	1,3	1,1 (0,8-1,6)	10114
2001	2,3	1,8 (1,5-2,2)	11970
2004	2,1	1,7 (1,4-2,1)	12406

* Correctie voor leeftijd en/of geslacht op basis van logistisch regressiemodel

OH0408_1 Percentage van de bevolking (niet in een rusthuis) dat contact had met dienst voor warme maaltijden aan huis gedurende het afgelopen jaar

Vlaams Gewest	Ruw %	Gecorrigeerd %* (+95% BI)	N
GESLACHT			
Man	0,8	0,0 (0,0-0,0)	2122
Vrouw	0,9	0,0 (0,0-0,0)	2233
LEEFTIJDSGROEP			
0-14	0,2	0,0 (0,0-0,0)	544
15-24	0,1	0,2 (0,0-1,4)	436
25-34	0,3	0,0 (0,0-0,0)	536
35-44	0,9	0,1 (0,0-0,4)	611
45-54	1,3	0,3 (0,1-1,1)	595
55-64	8,5	0,9 (0,3-2,3)	525
65-74	3,2	1,3 (0,6-2,9)	588
75+	1,0	8,5 (5,4-13,2)	520
OPLEIDINGSNIVEAU			
Lager of geen diploma	0,5	0,0 (0,0-0,0)	674
Lager secundair	0,1	0,0 (0,0-0,0)	720
Hoger secundair	0,7	0,0 (0,0-0,0)	1351
Hoger onderwijs	1,1	0,0 (0,0-0,0)	1497
URBANISATIEGRAAD			
Stedelijk gebied	0,6	0,0 (0,0-0,0)	967
Halfstedelijk gebied	2,8	0,0 (0,0-0,0)	2141
Landelijk gebied	1,0	0,0 (0,0-0,0)	1247
JAAR			
1997	0,8	0,0 (0,0-0,0)	762
2001		0,0 (0,0-0,0)	4061
2004		0,0 (0,0-0,0)	4355

* Correctie voor leeftijd en/of geslacht op basis van logistisch regressiemodel

OH0409_1 Percentage van de bevolking (niet in een rusthuis) dat contact had met OCMW gedurende het afgelopen jaar

Vlaams Gewest	Ruw %	Gecorrigeerd %* (+95% BI)	N
GESLACHT			
Man	1,5	1,2 (0,8-1,7)	2124
Vrouw	2,2	1,5 (0,9-2,4)	2232
LEEFTIJDGROEP			
0-14	0,3	0,3 (0,1-1,3)	544
15-24	1,0	1,0 (0,4-2,2)	436
25-34	1,3	1,3 (0,6-2,7)	536
35-44	1,6	1,6 (0,9-2,8)	612
45-54	1,4	1,4 (0,7-2,7)	595
55-64	1,7	1,7 (0,8-3,7)	525
65-74	2,9	2,8 (1,6-4,8)	588
75+	9,5	9,3 (6,1-13,9)	520
OPLEIDINGSNIVEAU			
Lager of geen diploma	5,5	3,0 (1,8-5,2)	674
Lager secundair	3,0	2,2 (1,3-3,7)	719
Hoger secundair	1,7	1,5 (0,8-2,9)	1351
Hoger onderwijs	0,3	0,3 (0,1-0,7)	1498
URBANISATIEGRAAD			
Stedelijk gebied	1,8	1,4 (0,8-2,4)	967
Halfstedelijk gebied	1,7	1,2 (0,7-2,1)	2142
Landelijk gebied	2,1	1,5 (1,0-2,4)	1247
JAAR			
1997	0,9	0,7 (0,4-1,2)	3494
2001	2,3	1,4 (1,0-2,0)	4063
2004	1,9	1,2 (0,8-1,7)	4356

* Correctie voor leeftijd en/of geslacht op basis van logistisch regressiemodel

OH0408_1 Percentage van de bevolking (niet in een rusthuis) dat contact had met dienst voor warme maaltijden aan huis gedurende het afgelopen jaar

Brussels Gewest	Ruw %	Gecorrigeerd %* (+95% BI)	N
GESLACHT			
Man	0,6	0,0 (0,0-0,0)	1522
Vrouw	1,0	0,0 (0,0-0,0)	1760
LEEFTIJDGROEP			
0-14	0,4	0,4 (0,1-3,1)	451
15-24	0,1	0,0 (0,0-0,0)	336
25-34	1,3	0,1 (0,0-0,8)	502
35-44	0,7	0,0 (0,0-0,0)	474
45-54	1,4	1,3 (0,4-4,1)	371
55-64	6,1	0,7 (0,2-2,6)	313
65-74	1,1	1,4 (0,5-3,6)	373
75+	1,1	5,9 (3,7-9,3)	462
OPLEIDINGSNIVEAU			
Lager of geen diploma	1,5	0,0 (0,0-0,0)	492
Lager secundair	0,3	0,0 (0,0-0,0)	546
Hoger secundair	6,0	0,0 (0,0-0,0)	771
Hoger onderwijs	0,6	0,0 (0,0-0,0)	1340
JAAR			
1997	0,8	0,1 (0,1-0,4)	693
2001		0,1 (0,0-0,1)	2943
2004		0,1 (0,0-0,1)	3282

* Correctie voor leeftijd en/of geslacht op basis van logistisch regressiemodel

OH0409_1 Percentage van de bevolking (niet in een rusthuis) dat contact had met OCMW gedurende het afgelopen jaar

Brussels Gewest	Ruw %	Gecorrigeerd %* (+95% BI)	N
GESLACHT			
Man	4,8	4,3 (3,2-5,7)	1519
Vrouw	4,9	4,4 (3,3-5,8)	1758
LEEFTIJDSGROEP			
0-14	2,2	2,2 (1,0-4,8)	451
15-24	5,8	5,8 (3,5-9,4)	335
25-34	6,0	6,0 (4,0-9,0)	500
35-44	7,9	7,9 (5,5-11,2)	474
45-54	5,3	5,3 (3,1-8,7)	371
55-64	2,3	2,3 (1,1-4,6)	312
65-74	3,3	3,3 (1,7-6,1)	373
75+	4,8	4,8 (2,9-7,9)	461
OPLEIDINGSNIVEAU			
Lager of geen diploma	10,4	10,0 (7,1-14,0)	491
Lager secundair	7,5	7,1 (4,4-11,2)	545
Hoger secundair	5,2	4,4 (2,8-6,7)	770
Hoger onderwijs	1,2	0,9 (0,5-1,6)	1340
JAAR			
1997	2,1	1,8 (1,1-2,9)	3015
2001	3,3	3,0 (2,3-3,8)	2945
2004	4,8	4,4 (3,5-5,5)	3277

* Correctie voor leeftijd en/of geslacht op basis van logistisch regressiemodel

OH0408_1 Percentage van de bevolking (niet in een rusthuis) dat contact had met dienst voor warme maaltijden aan huis gedurende het afgelopen jaar

Waals Gewest	Ruw %	Gecorrigeerd %* (+95% BI)	N
GESLACHT			
Man	0,5	0,0 (0,0-0,0)	2268
Vrouw	1,1	0,0 (0,0-0,0)	2504
LEEFTIJDSGROEP			
0-14	0,5	0,0 (0,0-0,0)	705
15-24	0,0	0,4 (0,1-3,2)	468
25-34	0,0	0,0 (0,0-0,0)	533
35-44	1,1	0,0 (0,0-0,2)	683
45-54	3,1	0,0 (0,0-0,3)	650
55-64	5,8	1,0 (0,4-2,4)	582
65-74	3,0	2,9 (1,4-5,9)	551
75+	1,0	5,2 (3,4-7,9)	600
OPLEIDINGSNIVEAU			
Lager of geen diploma	0,4	0,0 (0,0-0,0)	734
Lager secundair	0,1	0,0 (0,0-0,0)	867
Hoger secundair	0,9	0,0 (0,0-0,0)	1439
Hoger onderwijs	0,9	0,0 (0,0-0,0)	1554
URBANISATIEGRAAD			
Stedelijk gebied	0,7	0,0 (0,0-0,0)	803
Halfstedelijk gebied	2,8	0,0 (0,0-0,0)	1544
Landelijk gebied	0,9	0,0 (0,0-0,0)	2425
JAAR			
1997	0,8	0,0 (0,0-0,1)	798
2001		0,0 (0,0-0,1)	4964
2004		0,0 (0,0-0,1)	4772

* Correctie voor leeftijd en/of geslacht op basis van logistisch regressiemodel

OH0409_1 Percentage van de bevolking (niet in een rusthuis) dat contact had met OCMW gedurende het afgelopen jaar

Waals Gewest	Ruw %	Gecorrigeerd %* (+95% BI)	N
GESLACHT			
Man	1,5	1,2 (0,7-1,9)	2270
Vrouw	1,8	1,4 (0,8-2,2)	2503
LEEFTIJDGROEP			
0-14	0,1	0,1 (0,0-0,7)	706
15-24	2,1	2,1 (1,1-4,1)	470
25-34	1,3	1,3 (0,6-2,7)	533
35-44	2,6	2,6 (1,2-5,5)	683
45-54	1,6	1,6 (0,8-3,4)	650
55-64	2,2	2,2 (1,2-3,9)	583
65-74	1,6	1,6 (0,6-4,0)	549
75+	3,4	3,4 (2,0-5,4)	599
OPLEIDINGSNIVEAU			
Lager of geen diploma	3,1	1,6 (0,9-2,8)	732
Lager secundair	3,0	1,5 (0,8-2,7)	867
Hoger secundair	1,0	0,6 (0,3-1,2)	1439
Hoger onderwijs	0,8	0,5 (0,2-1,3)	1557
URBANISATIEGRAAD			
Stedelijk gebied	3,0	2,3 (1,2-4,3)	802
Halfstedelijk gebied	1,6	1,1 (0,7-1,9)	1544
Landelijk gebied	1,0	0,8 (0,4-1,3)	2427
JAAR			
1997	1,6	1,4 (0,7-2,9)	3605
2001	1,9	1,7 (1,2-2,2)	4962
2004	1,7	1,5 (1,1-2,1)	4773

* Correctie voor leeftijd en/of geslacht op basis van logistisch regressiemodel