

Afdeling Epidemiologie

Juliette Wystmansstraat 14

1050 Brussel

Tel : 02/642.57.94

e-mail : his@iph.fgov.be

<http://www.iph.fgov.be/epidemiologie/epinl/index4.htm>

**FOD Economie - Algemene Directie
Statistiek en Economische Informatie**

Leuvenseweg 40

1000 Brussel

<http://statbel.fgov.be>

Onderzoeksteam : (in alfabetische volgorde)

Kristina Bayingana
Stefaan Demarest
Lydia Gisle
Edith Hesse
Pieter-Jan Miermans
Jean Tafforeau
Johan Van der Heyden

Logistieke steun :

Monique Schoonenburg

De opdrachtgevers van de Gezondheidsenquête 2004

B. Cerexhe

Minister van de Brusselse Hoofdstedelijke Regering, belast met Economie, Tewerkstelling, Wetenschappelijk Onderzoek, Brandbestrijding en Dringende Medische Hulp en Landbouwbeleid – Brussels Hoofdstedelijk Gewest

R. Demotte

Minister van Sociale Zaken, Volksgezondheid en Leefmilieu – Federale regering

C. Fonck

Ministre de la Santé, de l'Enfance et de l'Aide à la Jeunesse – Franse Gemeenschap

B. Gentges

Vize-Ministerpräsident, Minister für Ausbildung und Beschäftigung, Soziales und Tourismus – Duitstalige Gemeenschap

G. Vanhengel

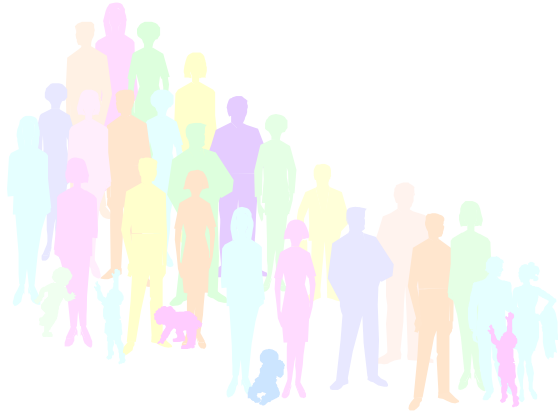
Minister van de Brussels Gewestse Hoofdstedelijke Regering, belast met Financiën, Begroting, Externe Betrekkingen en Informatica – Brussels Hoofdstedelijk Gewest

I. Vervotte

Minister van Welzijn, Volksgezondheid en Gezin – Vlaamse Gemeenschap

C. Vienne

Ministre de la Santé, de l'Action sociale et de l'Egalité des chances – Waals Gewest



Boek IV Preventie

Gezondheidsenquête België 2004

Algemene Inhoud

Boek I

Inleiding

Methodologisch rapport.....	5
-----------------------------	---

Boek II

Gezondheidstoestand

Subjectieve Gezondheid	9
Chronische aandoeningen.....	47
Mentale gezondheid	191
Langdurige lichamelijke beperkingen	364
Tijdelijke beperkingen	495

Boek III

Leefstijl

Lichaamsbeweging	5
Voedingsstatus	112
Voedingsgewoontes.....	183
Gebruik van alcohol	260
Tabaksgebruik	386
Gebruik van illegale drugs.....	499
Gezondheid en seksualiteit	542
AIDS : kennis, attitudes en opsporing	596

Boek IV

Preventie

Vaccinatie.....	5
Cardiovasculaire preventie.....	114
Vroegtijdige opsporing van diabetes.....	183
Vroegtijdige opsporing van borstkanker.....	221
Vroegtijdige opsporing van baarmoederhalskanker	297

Boek V

Medische Consumptie

Contacten met zorgverstrekkers

<i>Contacten met de huisarts</i>	5
<i>Ambulante contacten met de specialist</i>	154
<i>Contacten met de dienst spoedgevallen</i>	274
<i>Contacten met de tandarts</i>	331
<i>Contacten met paramedische zorgverstrekkers</i>	465
Opname in het ziekenhuis	525
Gebruik van geneesmiddelen	649
Niet-conventionele geneeswijzen	787

Boek VI

Gezondheid en samenleving

Toegankelijkheid van de gezondheidszorgen	5
Socio-economische verschillen in gezondheid	64
Gezondheid en omgeving	80
Traumata	155
Sociale gezondheid	327
Gebruik sociale en preventieve diensten	387

Boek VII

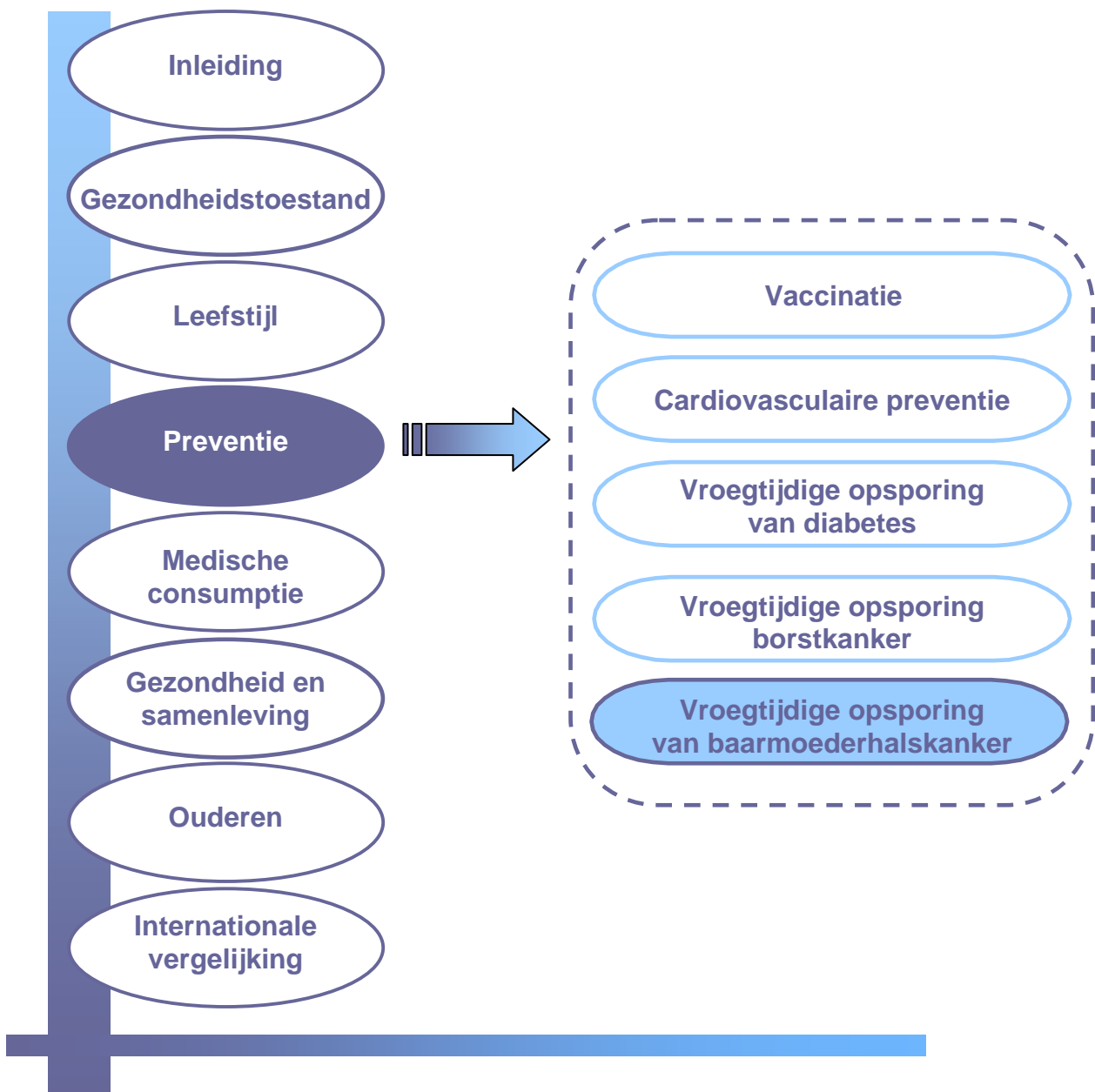
Ouderen	5
----------------------	---

Boek VIII

Internationale vergelijking	5
--	---

Vroegtijdige opsporing van baarmoederhalskanker

Jean Tafforeau



Inhoudstafel

SAMENVATTING	297
DANKWOORD	298
1. INLEIDING	299
2. VRAGEN	300
3. INDICATOREN	301
4. RESULTATEN	302
4.1. BAARMOEDERHALSUITSTRIJKJE IN DE AFGELOPEN DRIE JAAR (SC_6, SC_7)	302
4.1.1. <i>België</i>	302
4.1.2. <i>Regio's</i>	303
4.1.3. <i>Bijkomende analyse</i>	306
5. BESPREKING	308
6. BIBLIOGRAFIE	309
BASIS TABELLEN	310
GESTANDAARDISEERDE TABELLEN	320

Samenvatting

72% van de vrouwen tussen 25 en 64 heeft in de afgelopen drie jaar een baarmoederhalsuitstrijkje gekregen.

We moeten er rekening mee houden dat de Gezondheidsenquête in vergelijking met de terugbetalingsgegevens van de verzekeringsinstellingen een overschatting geeft van de screeningsgraad. Op basis van deze laatste gegevens bedroeg de screeningsgraad voor vrouwen tussen 25 en 64 jaar in 2000 59%, dit is 11% minder dan wat we noteerden in de Gezondheidsenquête 2001.

Er zijn belangrijk verschillen naargelang het opleidingsniveau: slechts 50% van de vrouwen tussen 25 en 64 jaar zonder diploma of met hoogstens een diploma lager onderwijs liet in de afgelopen drie jaar een uitstrijkje nemen, terwijl dit voor vrouwen met een diploma hoger onderwijs 80% is. Ook bij vrouwen met een niet-Belgische nationaliteit is de screeningsgraad laag.

De evolutie tussen 1997 en 2004 verschilt sterk tussen de regio's. In het Vlaams Gewest noteren we een lichte achteruitgang (niettegenstaande een vrij actieve promotiecampagne). In het Brussels en Waals Gewest noteren we een gevoelige vooruitgang.

In de meeste gevallen (62%) werd het uitstrijkje afgenomen in het afgelopen jaar, wat wijst op een « overscreening ».

De meeste vrouwen geven aan dat ze een uitstrijkje lieten uitvoeren omdat hun gynaecoloog het hun aanraade. Andere beweegredenen zijn "op aanraden van hun huisarts" en "het gevolg van een onderzoek of abnormaliteit ontdekt door de arts".

De rol van de huisarts lijkt belangrijker bij vrouwen met een laag opleidingsniveau, maar ook, meer algemeen, in het Vlaams Gewest. Bij hoger opgeleiden en, meer algemeen, in het Brussels en Waals Gewest is het vooral de gynaecoloog die er vrouwen toe aanzet om een uitstrijkje te laten nemen.

Dankwoord

Wij willen graag de volgende personen bedanken voor het nalezen van dit onderdeel en hun nuttige opmerkingen.

- Dr. Marc Arbyn, Wetenschappelijke Instituut Volksgezondheid
- Dr Luc Berghmans, Observatoire de la santé du Hainaut
- Dr. Margareta Haelterman, Directoraat Generaal Basisgezondheidszorg, Organisatie en Planning, FOD Volksgezondheid, Veiligheid van de Voedselketen en Leefmilieu
- Dr. Cinthia Lemos, Institut Scientifique de Santé Publique
- Mme Annalisa Tancredi, Epidémiologie et Santé Publique, Université de Liege
- Dr. Anne Vandenbroucke, Unité de Prévention et de Dépistage du Cancer, Université Catholique de Louvain
- Prof.Guido Van Hal, Centrum voor Kanker Opsporing, Epidemiologie en Gemeenschaps-geneeskunde, Universiteit Antwerpen
- Paul Van Landeghem, Centrum voor Preventie en Vroegtijdige Opsporing van Kanker, Universiteit Gent, Faculteit Geneeskunde & Gezondheidswetenschappen, Vakgroep Maatschappelijke Gezondheidskunde
- Dhr Pieter Vandenbulcke, Ministerie van de Vlaamse Gemeenschap, Administratie Gezondheidszorg

1. Inleiding

Baarmoederhalskanker staat (wat betref sterfte) op de vijfde plaats van de kankers bij de vrouw. De Gezondheidsenquête biedt een gelegenheid om de screeningsgraad voor deze kanker te meten bij een representatief staal van de bevolking.

Hoewel de Gezondheidsenquête de screeningsgraad voor baarmoederhalskanker overschat (met name ten opzichten van de terugbetalingsgegevens van de verzekeringsinstellingen), blijft zij een belangrijke informatiebron, omdat ze toelaat de evolutie over de tijd te volgen en na te gaan in welke mate er verschillen bestaan in functie van een aantal socio-economische parameters die niet beschikbaar zijn via andere gegevensbronnen.

Het principe van de enquête is dat men zich baseert op de informatie van de vrouwen zelf. De vragen over vroegtijdige opsporing van baarmoederhalskanker maken deel uit van de schriftelijke vragenlijst die ingevuld wordt zonder tussenkomst van de enquêteur (wat aangewezen is voor gevoelige onderwerpen).

Het afnemen van een baarmoederhalsuitstrijkje voor een cytopathologisch onderzoek is een effectieve screeningstest (1-3). Aanbevelingen op het gebied van vroegtijdige opsporing van baarmoederhalskanker zijn beschikbaar op Europees niveau. De doelgroep voor deze opsporing bestaat uit vrouwen tussen de 25 en 64 jaar en de voorgestelde frequentie is een test tussen de 3 en 5 jaar (4).

De Europese Commissie beveelt in het kader van de ontwikkeling van een aantal Europese gezondheidsindicatoren (5) aan om de screeningsgraad voor vroegtijdige opsporing van baarmoederhalskanker te meten. Ook de OESO doet dit (health care quality indicators project). Er bestaan trouwens Europese aanbevelingen voor de evaluatie van een screeningsprogramma.

2. Vragen

Doelstelling is zicht te krijgen op de mate waarin aan vroegtijdige opsporing van baarmoederhalskanker wordt gedaan. In de Gezondheidsenquête worden de volgende vragen gesteld:

- SC13 : Hebt u ooit een uitstrijkje van de baarmoederhals laten uitvoeren?
- SC14 : Wanneer hebt u voor het laatst een uitstrijkje laten uitvoeren?
- SC15 : Wat was de reden voor het uitvoeren van een uitstrijkje van de baarmoederhals?
- SC16 : Waarom hebt u in de laatste 3 jaar geen uitstrijkje van de baarmoederhals laten nemen?
- SC17 : Hebt u in de laatste 3 jaar een uitnodigingsbrief gekregen waarin u aangeraden werd om een uitstrijkje te laten nemen voor de opsporing van baarmoederhalskanker?
- SC18 : Hebt u naar aanleiding van deze uitnodigingsbrief een opsporingsonderzoek naar baarmoederhalskanker laten uitvoeren?
- SC19 : Waarom hebt u geen uitstrijkje voor opsporingsonderzoek naar baarmoederhalskanker laten nemen naar aanleiding van deze uitnodigingsbrief?

3. Indicatoren

De indicatoren worden berekend voor de doelgroep (25-64 jaar) :

- SC_6:** Percentage vrouwen (15 jaar en ouder) dat aangeeft een baarmoederhalsuitstrijkje te hebben laten uitvoeren in de afgelopen drie jaar
- SC_7:** Percentage vrouwen (25-64 jaar) dat aangeeft een baarmoederhalsuitstrijkje te hebben laten uitvoeren in de afgelopen drie jaar
- SC15_1:** Verdeling van de vrouwen volgens de reden van het baarmoederhalsuitstrijkje

4. Resultaten

4.1. Baarmoederhalsuitstrijkje in de afgelopen drie jaar (SC_6, SC_7)

4.1.1. België

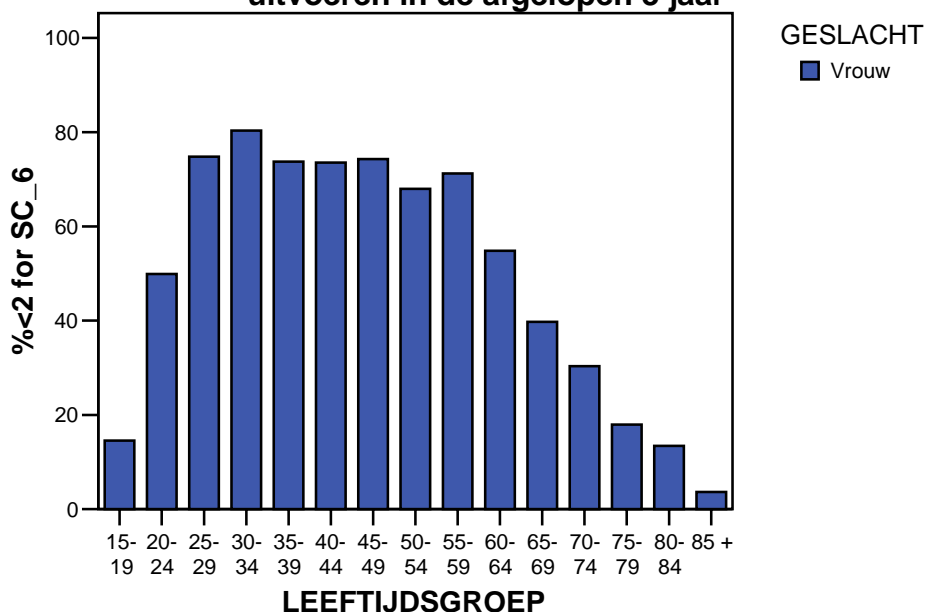
In België geeft 59% van de vrouwen van 15 jaar en ouder aan dat ze in de afgelopen drie jaar een uitstrijkje lieten uitvoeren. Dit percentage bedraagt 72% als we enkel de vrouwen beschouwen die deel uitmaken van de doelgroep (25 tot 64 jaar).

Analyse volgens leeftijd

Het percentage vrouwen dat in de afgelopen drie jaar een uitstrijkje liet uitvoeren stijgt sterk met de leeftijd: 17% in de leeftijdsgroep 15-19 jaar en 52% in de leeftijdsgroep 20-24 jaar om een plateau te bereiken van ongeveer 75% in de leeftijdsgroep 25-59 jaar. Daarna observeren een regelmatige daling tot 10% bij de vrouwen van 80 jaar en ouder.

BELGIE

SC_6: Percentage van vrouwen (van 15 jaar of ouder) dat aangeeft een uitstrijkje van de baarmoederhals te hebben laten uitvoeren in de afgelopen 3 jaar



Bron: Gezondheidsenquête door middel van interview, België, 2004

Analyse volgens opleidingsniveau

We noteren een belangrijke samenhang met het opleidingsniveau: hoe hoger het opleidingsniveau, hoe vaker vrouwen aangeven dat ze in de afgelopen drie jaar een uitstrijkje lieten uitvoeren. Dit blijkt globaal uit een multivariate analyse (logistische regressie, $p < 0,001$), maar ook als we de groepen twee per twee vergelijken. Er is dus een zeer belangrijke socio-economische gradiënt. Slechts 50% van de vrouwen tussen 25 en 64 jaar zonder diploma of met hoogstens een diploma lager onderwijs liet in de afgelopen drie jaar een uitstrijkje afnemen, terwijl dit voor vrouwen met een diploma hoger onderwijs 80% is.

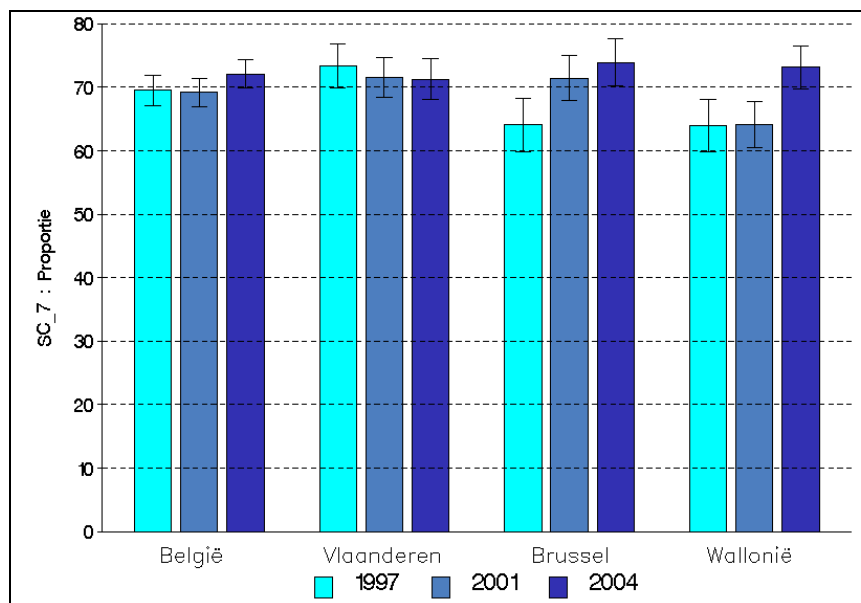
Analyse volgens urbanisatiegraad

We vinden voor deze indicator geen belangrijke verschillen naargelang de urbanisatiegraad.

Evolutie over de tijd

De evolutie over de tijd is niet zeer uitgesproken. Toch observeren we een lichte toename (significant na correctie voor leeftijd) tussen 1997 en 2001 (69-70%) en 2004 (72%).

Figuur 1 Percentage van vrouwen (van 25-64 jaar) dat aangeeft een uitstrijkje van de baarmoederhals te hebben laten uitvoeren in de afgelopen 3 jaar, volgens gewest en jaar, Gezondheidsenquête, België 2004



4.1.2. Regio's

Het percentage vrouwen dat een uitstrijkje liet afnemen in de afgelopen drie jaar verschilt niet tussen de 3 regio's.

Vlaams Gewest

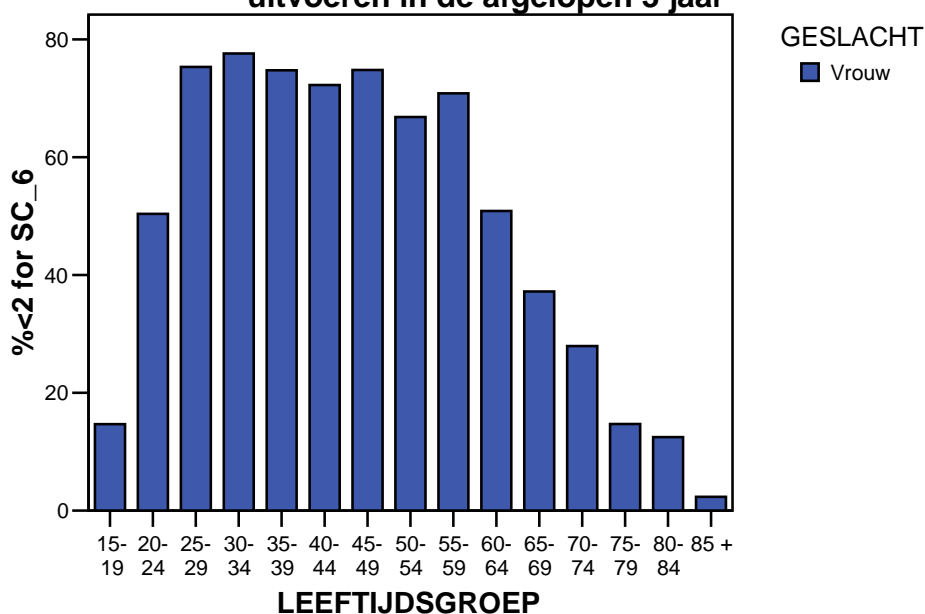
In het Vlaams Gewest rapporteert 59% van de vrouwen van 15 jaar en ouder dat ze in de afgelopen drie jaar een baarmoederhalsuitstrijkje lieten afnemen. Dit percentage bedraagt 71% in de doelgroep (25 tot 64 jaar).

Globaal gezien noteren we een gelijkaardig profiel als wat we observeerden voor België als geheel: er is een socio-economische gradiënt, maar we noteren geen verschillen naargelang de urbanisatiegraad.

De evolutie over de tijd is niet zeer uitgesproken. Toch observeren we een lichte daling (die echter na correctie voor leeftijd niet significant is) tussen 1997 (73%) en 2001/2004 (71%).

VLAAMS GEWEST

SC_6: Percentage van vrouwen (van 15 jaar of ouder) dat aangeeft een uitstrijkje van de baarmoederhals te hebben laten uitvoeren in de afgelopen 3 jaar



Bron: Gezondheidsenquête door middel van interview, België, 2004

Brussels Gewest

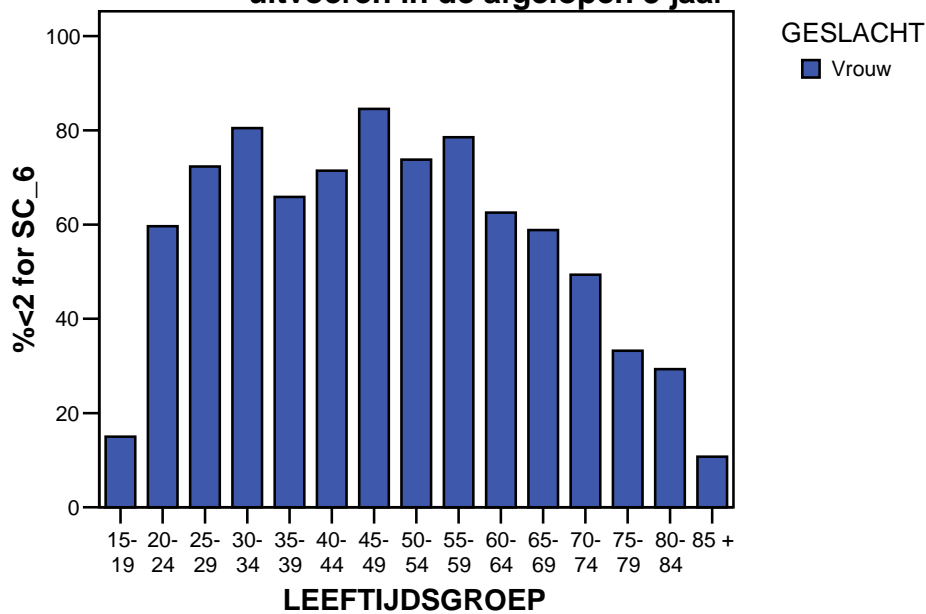
In het Brussels Gewest rapporteert 63% van de vrouwen van 15 jaar en ouder dat ze in de afgelopen drie jaar een baarmoederhalsuitstrijkje lieten afnemen. Dit percentage bedraagt 74% in de doelgroep (25 tot 64 jaar).

Globaal gezien noteren we een gelijkaardig profiel als wat we observeerden voor België als geheel.

De evolutie over de tijd is duidelijk met een regelmatige (en na correctie voor leeftijd significante) stijging over de drie enquêtejaren: 64% in 1997, 71% in 2001 en 74% in 2004. Het gaat telkens om percentages in de doelgroep (25-64 jaar).

BRUSSELS GEWEST

SC_6: Percentage van vrouwen (van 15 jaar of ouder) dat aangeeft een uitstrijkje van de baarmoederhals te hebben laten uitvoeren in de afgelopen 3 jaar



Bron: Gezondheidsenquête door middel van interview, België, 2004

Waals Gewest

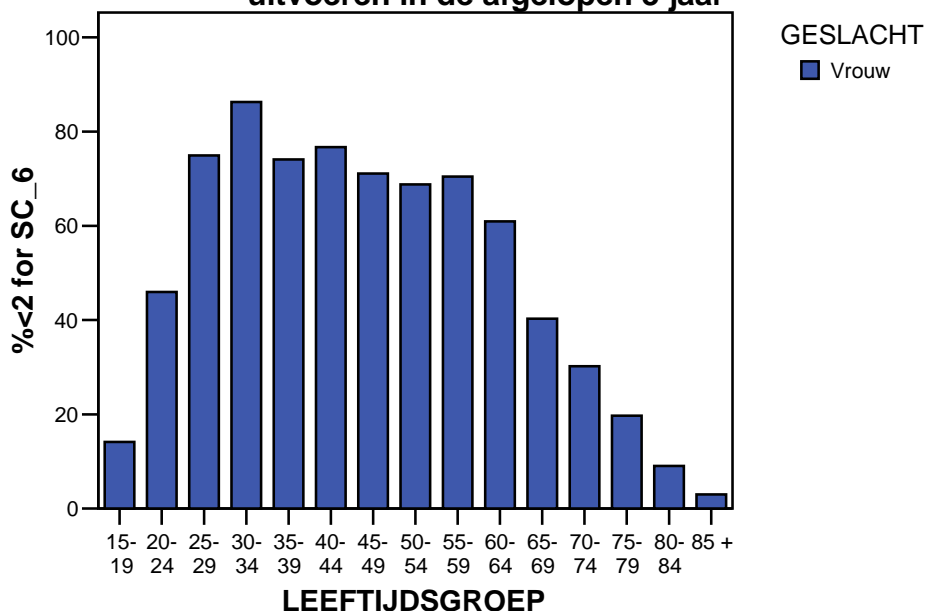
In het Waals Gewest rapporteert 60% van de vrouwen van 15 jaar en ouder dat ze in de afgelopen drie jaar een baarmoederhalsuitstrijkje liet afnemen. Dit percentage bedraagt 73% in de doelgroep (25 tot 64 jaar).

Globaal gezien noteren we een gelijkaardig profiel als wat we observeerden voor België als geheel.

De evolutie over de tijd is duidelijk met een regelmatige (en na correctie voor leeftijd significante) stijging over de drie enquêtejaren: 50% in 1997, 52% in 2001 en 60% in 2004. Het gaat telkens om percentages in de doelgroep (25-64 jaar).

WAALS GEWEST

SC_6: Percentage van vrouwen (van 15 jaar of ouder) dat aangeeft een uitstrijkje van de baarmoederhals te hebben laten uitvoeren in de afgelopen 3 jaar



Bron: Gezondheidsenquête door middel van interview, België, 2004

4.1.3. Bijkomende analyse

Tijdstip van het laatste uitstrijkje (SC14)

Bij de meerderheid van de vrouwen (62%) werd het uitstrijkje afgenomen in het afgelopen jaar. Dit wijst op een "overscreening".

Reden voor het laatste baarmoederhalsuitstrijkje (\$SC15)

Vrouwen laten vooral een baarmoederhalsuitstrijkje uitvoeren omdat hun gynaecoloog het hun voorstelt (zonder dat er een klacht is of abnormaliteit op het moment van de raadpleging). Dit wordt in 59% van de gevallen als reden aangehaald. Andere vrij frequent voorkomende redenen om een uitstrijkje uit te voeren zijn: "op aanraden van de huisarts" (24%) en een "opvolging van een onderzoek of abnormaliteit vastgesteld door de arts" (11%).

Minder frequent voorkomende redenen zijn: bloeding of andere abnormaliteit vastgesteld door de vrouw (6%), uitnodigingsbrief (4%) en routineonderzoek (3%).

De rol van de huisarts blijkt vooral belangrijk te zijn bij vrouwen met een laag opleidingsniveau. Bij de hoogst opgeleiden geldt dit vooral voor de gynaecoloog.

Er bestaat een belangrijk verschil tussen de regio's waarbij de gynaecoloog vooral een centrale rol speelt in het Brussels en het Waals Gewest (76%). In het Vlaams Gewest noteren we een grotere impact (31%) van de huisarts.

In het Vlaams Gewest is de reden voor het laten afnemen van een uitstrijkje in 6% van de gevallen een uitnodigingsbrief tegenover 1 à 2% in de andere regio's.

Nationaliteit

73% van de vrouwen tussen 25 en 64 jaar met een Belgische nationaliteit geeft aan in de afgelopen drie jaar een baarmoederhalsuitstrijkje te hebben laten afnemen. Bij niet-Belgische vrouwen uit de EU is dit percentage hetzelfde. Bij niet-Belgische vrouwen van buiten de EU is dit echter slechts 52%. Het verschil tussen de eerste twee groepen en de derde groep is na correctie voor leeftijd echter niet significant.

Uitnodiging (SC17)

16% van de vrouwen tussen 25 en 64 jaar geeft aan in de afgelopen drie jaar een uitnodiging te hebben gekregen om een baarmoederhalsuitstrijkje te laten nemen (niet te verwarren met het antwoord op vraag SC15: redenen voor het uitstrijkje). Hier gaat het over het antwoord op vraag SC17. De tabel met gedetailleerde resultaten wordt in dit rapport niet voorgesteld. Voor deze indicator noteren we geen verschillen naargelang het opleidingsniveau of de urbanisatiegraad.

Dit percentage bedraagt 24% in het Vlaams Gewest en 5% in het Brussels en het Waals Gewest.

In 1997 gaf nog 24% van de vrouwen in de doelgroep aan dat ze in de afgelopen drie jaar een uitnodiging hadden gekregen voor het afnemen van een baarmoederhalsuitstrijkje. In 2001 was dit gedaald tot 15%. In 2004 bedroeg het percentage 16%.

5. Bespreking

We moeten er rekening mee houden dat de Gezondheidsenquête, in vergelijking met de terugbetalingsgegevens van de verzekeringsinstellingen, een overschatting geeft van de screeningsgraad {Arbyn, 2004 20605 /id}. Op basis van deze laatste gegevens bedroeg de screeningsgraad voor vrouwen tussen 25 en 64 jaar in 2000 59%, dit is 11% minder dan wat we noteerden in de Gezondheidsenquête 2001.

Afgezien van deze overschatting geven de terugbetalingsgegevens dezelfde tendensen als de enquête:

- Geen significante stijging over de tijd, met name in het Vlaams Gewest, en dit ondanks een actieve promotiecampagne (dit blijkt ook uit het vaker aanhalen van een uitnodigingsbrief als reden om een uitstrijkje te laten uitvoeren in het Vlaams Gewest in vergelijking met het Brussels en het Waals Gewest);
- Geen significante verschillen tussen de gewesten;
- vaak een periode van minder dan één jaar sinds het laatste uitstrijkje, wat wijst op een belangrijke overscreening

De overscreening, die wordt geobserveerd in de enquête, kan zeker niet uitgelegd worden door medische redenen.

Het is duidelijk dat promotiecampagnes moeten versterkt worden, vooral bij vrouwen die behoren tot de lagere socio-economische groepen en immigranten. Artsen moeten aangespoord worden om uitstrijkjes af te nemen volgens de internationale richtlijnen ter zake.

6. Bibliografie

Reference List

- (1) Segnan N. Cervical cancer screening. Human benefits and human costs in the evaluation of screening programmes. *Eur J Cancer* 1994; 30A:873-875.
- (2) Laara E, Day NE, Hakama M. Trends in mortality from cervical cancer in the Nordic countries: association with organised screening programmes. *The Lancet* 1987; 1:1247-1249.
- (3) Day NE. Effect of Cervical Cancer Screening in Scandinavia. *Obstet Gynecol* 1984; 63(5):714-718.
- (4) Recommendations on cancer screening in the European union. Advisory Committee on Cancer Prevention. *Eur J Cancer* 2000; 36(12):1473-1478.
- (5) Kramers P. Design for a set of European Community Health Indicators, the ECHI project. European Commission, 2001.

Basis tabellen

België

SC_6 : PERCENTAGE VAN VROUWEN (VAN 15 JAAR OF OUDER) DAT AANGEEFT EEN UITSTRIJKJE VAN DE BAARMOEDERHALS TE HEBBEN LATEN UITVOEREN IN DE AFGELOPEN 3 JAAR	311
SC_7 : PERCENTAGE VAN VROUWEN (VAN 25 TOT 65 JAAR) DAT AANGEEFT EEN UITSTRIJKJE VAN DE BAARMOEDERHALS TE HEBBEN LATEN UITVOEREN IN DE AFGELOPEN 3 JAAR	312
\$SC15 : DISTRIBUTIE VAN VROUWEN (VAN 15 JAAR OF OUDER) VOLGENS DE REDEN(-EN) VAN HET LAATSTE BAARMOEDERHALS UITSTRIJKJE	313

Vlaams gewest

SC_6 : PERCENTAGE VAN VROUWEN (VAN 15 JAAR OF OUDER) DAT AANGEEFT EEN UITSTRIJKJE VAN DE BAARMOEDERHALS TE HEBBEN LATEN UITVOEREN IN DE AFGELOPEN 3 JAAR	314
SC_7 : PERCENTAGE VAN VROUWEN (VAN 25 TOT 65 JAAR) DAT AANGEEFT EEN UITSTRIJKJE VAN DE BAARMOEDERHALS TE HEBBEN LATEN UITVOEREN IN DE AFGELOPEN 3 JAAR	315

Brussels gewest

SC_6 : PERCENTAGE VAN VROUWEN (VAN 15 JAAR OF OUDER) DAT AANGEEFT EEN UITSTRIJKJE VAN DE BAARMOEDERHALS TE HEBBEN LATEN UITVOEREN IN DE AFGELOPEN 3 JAAR	316
SC_7 : PERCENTAGE VAN VROUWEN (VAN 25 TOT 65 JAAR) DAT AANGEEFT EEN UITSTRIJKJE VAN DE BAARMOEDERHALS TE HEBBEN LATEN UITVOEREN IN DE AFGELOPEN 3 JAAR	317

Waals gewest

SC_6 : PERCENTAGE VAN VROUWEN (VAN 15 JAAR OF OUDER) DAT AANGEEFT EEN UITSTRIJKJE VAN DE BAARMOEDERHALS TE HEBBEN LATEN UITVOEREN IN DE AFGELOPEN 3 JAAR	318
SC_7 : PERCENTAGE VAN VROUWEN (VAN 25 TOT 65 JAAR) DAT AANGEEFT EEN UITSTRIJKJE VAN DE BAARMOEDERHALS TE HEBBEN LATEN UITVOEREN IN DE AFGELOPEN 3 JAAR	319

BELGIE

Percentage van vrouwen (van 15 jaar of ouder) dat aangeeft
een uitstrijkje van de baarmoederhals te hebben laten uitvoeren
in de afgelopen 3 jaar

SC_6		Ja	Neen	Totaal
		%	%	N
LEEFTIJDSGROEP	15 - 19	14.6	85.4	219
	20 - 29	62.8	37.2	630
	30 - 39	76.8	23.2	749
	40 - 49	73.9	26.1	783
	50 - 59	69.5	30.5	710
	60 - 69	47.0	53.0	567
	70 - 79	25.5	74.5	512
	80 +	10.9	89.1	402
	Totaal	58.6	41.4	4572
OPLEIDINGSNIVEAU	Lager of geen diploma	33.5	66.5	697
	Lager middelbaar	49.5	50.5	815
	Hoger middelbaar	60.6	39.4	1312
	Hoger onderwijs	70.2	29.8	1599
	Totaal	58.6	41.4	4423
URBANISATIEGRAAD	Stedelijk gebied	57.5	42.5	1751
	Halfstedelijk gebied	60.2	39.8	1442
	Landelijk gebied	57.4	42.6	1379
	Totaal	58.6	41.4	4572
VERBLIJFPLAATS (REGIO)	Vlaams Gewest	57.3	42.7	1726
	Brussels Gewest	63.2	36.8	1081
	Waals Gewest	59.6	40.4	1765
	Totaal	58.6	41.4	4572
JAAR	1997	56.8	43.2	4018
	2001	55.6	44.4	4217
	2004	58.6	41.4	4572
	Totaal jaren	57.0	43.0	12807

Bron: Gezondheidsenquête door middel van interview, België, 2004

BELGIE

**Percentage van vrouwen (van 25 tot 65 jaar) dat aangeeft
een uitstrijke van de baarmoederhals te hebben laten uitvoeren
in de afgelopen 3 jaar**

SC_7		Ja	Neen	Totaal
		%	%	N
LEEFTIJDGROEP	25-29	74.3	25.7	351
	30-34	80.3	19.7	364
	35-39	73.8	26.2	385
	40-44	73.5	26.5	395
	45-49	74.3	25.7	388
	50-54	67.9	32.1	366
	55-59	71.2	28.8	345
	60-64	54.8	45.2	244
	Totaal	72.1	27.9	2838
OPLEIDINGSNIVEAU	Lager of geen diploma	50.2	49.8	243
	Lager middelbaar	61.2	38.8	434
	Hoger middelbaar	73.0	27.0	860
	Hoger onderwijs	79.6	20.4	1224
	Totaal	72.0	28.0	2761
URBANISATIEGRAAD	Stedelijk gebied	70.1	29.9	1069
	Halfstedelijk gebied	73.8	26.2	905
	Landelijk gebied	71.8	28.2	864
	Totaal	72.1	27.9	2838
VERBLIJFPLAATS (REGIO)	Vlaams Gewest	71.3	28.7	1045
	Brussels Gewest	73.9	26.1	659
	Waals Gewest	73.1	26.9	1134
	Totaal	72.1	27.9	2838
JAAR	1997	69.5	30.5	2633
	2001	69.2	30.8	2887
	2004	72.1	27.9	2838
	Totaal jaren	70.3	29.7	8358

Bron: Gezondheidsenquête door middel van interview, België, 2004

BELGIE

Distributie van vrouwen (van 15 jaar of ouder) volgens de reden(-en) van het laatste baarmoederhals uitstrijkje

\$SC15		Aanraden van huisarts, zonder klacht	Aanraden van gynaecoloog, zonder klacht	Opvolging vorig onderzoek of tumor / arts heeft abnormaliteit vastgesteld	Abnormaal bloeden / vrouw heeft abnormaliteit vastgesteld	Routine onderzoek	Naar aanleiding van een uitnodigingsbrief	Total
		%	%	%	%	%	%	N
LEEFTIJDGROEP	15 - 19	26.0	43.3	12.2	21.6	1.1	.0	32
	20 - 29	15.2	66.2	9.7	7.8	2.3	2.3	416
	30 - 39	17.0	68.9	9.8	5.5	4.5	1.3	614
	40 - 49	26.1	60.4	9.8	6.5	4.8	4.9	662
	50 - 59	22.6	57.2	13.7	5.9	2.2	5.5	617
	60 - 69	33.4	47.7	12.9	4.7	1.1	8.7	421
	70 - 79	36.7	45.7	12.7	6.1	.8	7.6	323
	80 +	44.1	41.6	9.1	4.2	5.7	5.6	154
	Total	24.1	59.1	11.2	6.3	3.1	4.5	3239
OPLEIDINGSNIVEAU	Lager of geen diploma	33.8	45.0	16.1	10.4	2.2	5.7	353
	Lager middelbaar	31.2	53.0	10.7	7.2	.8	5.8	543
	Hoger middelbaar	26.2	58.2	11.0	6.8	2.9	5.3	960
	Hoger onderwijs	18.4	64.5	10.4	4.5	4.4	3.2	1273
	Total	24.6	58.5	11.2	6.3	3.1	4.6	3129
URBANISATIEGRAAD	Stedelijk gebied	19.8	66.5	10.8	5.6	2.5	4.0	1205
	Halfstedelijk gebied	26.6	53.4	12.8	7.3	3.5	5.4	1064
	Landelijk gebied	24.7	59.9	9.1	5.5	3.3	3.6	970
	Total	24.1	59.1	11.2	6.3	3.1	4.5	3239
VERBLIJFPLAATS (REGIO)	Vlaams Gewest	31.1	47.4	13.4	6.8	3.8	6.4	1222
	Brussels Gewest	13.3	75.7	9.8	4.1	2.2	2.0	756
	Waals Gewest	13.8	76.5	7.4	5.8	2.0	1.5	1261
	Total	24.1	59.1	11.2	6.3	3.1	4.5	3239

Source: Enquête de Santé par Interview, Belgique, 2004

VLAAMS GEWEST

Percentage van vrouwen (van 15 jaar of ouder) dat aangeeft
een uitstrijkje van de baarmoederhals te hebben laten uitvoeren
in de afgelopen 3 jaar

SC_6		Ja	Neen	Totaal
		%	%	N
LEEFTIJDGROEP	15 - 19	14.7	85.3	88
	20 - 29	62.6	37.4	224
	30 - 39	76.1	23.9	281
	40 - 49	73.4	26.6	295
	50 - 59	68.7	31.3	265
	60 - 69	43.9	56.1	229
	70 - 79	23.0	77.0	197
	80 +	10.2	89.8	147
	Totaal	57.3	42.7	1726
OPLEIDINGSNIVEAU	Lager of geen diploma	30.9	69.1	287
	Lager middelbaar	51.4	48.6	290
	Hoger middelbaar	59.9	40.1	538
	Hoger onderwijs	67.4	32.6	559
	Totaal	57.2	42.8	1674
URBANISATIEGRAAD	Stedelijk gebied	57.4	42.6	373
	Halfstedelijk gebied	59.1	40.9	852
	Landelijk gebied	54.2	45.8	501
	Totaal	57.3	42.7	1726
JAAR	1997	61.5	38.5	1407
	2001	57.4	42.6	1475
	2004	57.3	42.7	1726
	Totaal jaren	58.7	41.3	4608

Bron: Gezondheidsenquête door middel van interview, België, 2004

VLAAMS GEWEST

Percentage van vrouwen (van 25 tot 65 jaar) dat aangeeft
een uitstrijkje van de baarmoederhals te hebben laten uitvoeren
in de afgelopen 3 jaar

SC_7		Ja	Neen	Totaal
		%	%	N
LEEFTIJDGROEP	25-29	75.3	24.7	110
	30-34	77.6	22.4	143
	35-39	74.8	25.2	138
	40-44	72.2	27.8	150
	45-49	74.8	25.2	145
	50-54	66.8	33.2	134
	55-59	70.8	29.2	131
	60-64	50.9	49.1	94
	Totaal	71.3	28.7	1045
OPLEIDINGSNIVEAU	Lager of geen diploma	49.4	50.6	83
	Lager middelbaar	63.2	36.8	150
	Hoger middelbaar	71.0	29.0	360
	Hoger onderwijs	78.1	21.9	426
	Totaal	71.0	29.0	1019
URBANISATIEGRAAD	Stedelijk gebied	69.7	30.3	230
	Halfstedelijk gebied	73.6	26.4	512
	Landelijk gebied	68.6	31.4	303
	Totaal	71.3	28.7	1045
JAAR	1997	73.4	26.6	952
	2001	71.5	28.5	1041
	2004	71.3	28.7	1045
	Totaal jaren	72.0	28.0	3038

Bron: Gezondheidsenquête door middel van interview, België, 2004

BRUSSELS GEWEST

Percentage van vrouwen (van 15 jaar of ouder) dat aangeeft
een uitstrijkje van de baarmoederhals te hebben laten uitvoeren
in de afgelopen 3 jaar

SC_6		Ja	Neen	Totaal
		%	%	N
LEEFTIJDGROEP	15 - 19	15.0	85.0	51
	20 - 29	67.3	32.7	175
	30 - 39	73.2	26.8	193
	40 - 49	78.0	22.0	160
	50 - 59	76.0	24.0	144
	60 - 69	60.7	39.3	117
	70 - 79	43.0	57.0	122
	80 +	23.9	76.1	119
	Totaal	63.2	36.8	1081
OPLEIDINGSNIVEAU	Lager of geen diploma	35.6	64.4	137
	Lager middelbaar	42.6	57.4	191
	Hoger middelbaar	64.2	35.8	262
	Hoger onderwijs	77.7	22.3	456
	Totaal	63.3	36.7	1046
JAAR	1997	52.1	47.9	1171
	2001	56.0	44.0	1043
	2004	63.2	36.8	1081
	Totaal jaren	56.9	43.1	3295

Bron: Gezondheidsenquête door middel van interview, België, 2004

BRUSSELS GEWEST

Percentage van vrouwen (van 25 tot 65 jaar) dat aangeeft
een uitstrijkje van de baarmoederhals te hebben laten uitvoeren
in de afgelopen 3 jaar

SC_7		Ja	Neen	Totaal
		%	%	N
LEEFTIJDGROEP	25-29	72.3	27.7	111
	30-34	80.5	19.5	95
	35-39	65.9	34.1	98
	40-44	71.4	28.6	84
	45-49	84.5	15.5	76
	50-54	73.1	26.9	84
	55-59	78.5	21.5	61
	60-64	62.5	37.5	50
	Totaal	73.9	26.1	659
OPLEIDINGSNIVEAU	Lager of geen diploma	48.7	51.3	55
	Lager middelbaar	51.5	48.5	91
	Hoger middelbaar	75.8	24.2	156
	Hoger onderwijs	83.6	16.4	342
	Totaal	74.1	25.9	644
JAAR	1997	64.1	35.9	766
	2001	71.5	28.5	705
	2004	73.9	26.1	659
	Totaal jaren	69.7	30.3	2130

Bron: Gezondheidsenquête door middel van interview, België, 2004

WAALS GEWEST

Percentage van vrouwen (van 15 jaar of ouder) dat aangeeft
een uitstrijkje van de baarmoederhals te hebben laten uitvoeren
in de afgelopen 3 jaar

SC_6		Ja	Neen	Totaal
		%	%	N
LEEFTIJDGROEP	15 - 19	14.2	85.8	80
	20 - 29	61.8	38.2	231
	30 - 39	79.3	20.7	275
	40 - 49	73.9	26.1	328
	50 - 59	69.5	30.5	301
	60 - 69	49.9	50.1	221
	70 - 79	25.8	74.2	193
	80 +	7.1	92.9	136
	Totaal	59.6	40.4	1765
OPLEIDINGSNIVEAU	Lager of geen diploma	38.6	61.4	273
	Lager middelbaar	48.1	51.9	334
	Hoger middelbaar	61.2	38.8	512
	Hoger onderwijs	73.1	26.9	584
	Totaal	60.0	40.0	1703
URBANISATIEGRAAD	Stedelijk gebied	51.4	48.6	297
	Halfstedelijk gebied	63.5	36.5	590
	Landelijk gebied	61.4	38.6	878
	Totaal	59.6	40.4	1765
JAAR	1997	49.9	50.1	1440
	2001	52.2	47.8	1699
	2004	59.6	40.4	1765
	Totaal jaren	54.0	46.0	4904

Bron: Gezondheidsenquête door middel van interview, België, 2004

WAALS GEWEST

Percentage van vrouwen (van 25 tot 65 jaar) dat aangeeft
een uitstrijkje van de baarmoederhals te hebben laten uitvoeren
in de afgelopen 3 jaar

SC_7		Ja	Neen	Totaal
		%	%	N
LEEFTIJDSGROEP	25-29	73.6	26.4	130
	30-34	86.3	13.7	126
	35-39	74.1	25.9	149
	40-44	76.7	23.3	161
	45-49	71.1	28.9	167
	50-54	68.8	31.2	148
	55-59	70.4	29.6	153
	60-64	61.0	39.0	100
	Totaal	73.1	26.9	1134
OPLEIDINGSNIVEAU	Lager of geen diploma	52.1	47.9	105
	Lager middelbaar	60.2	39.8	193
	Hoger middelbaar	76.0	24.0	344
	Hoger onderwijs	81.1	18.9	456
	Totaal	73.3	26.7	1098
URBANISATIEGRAAD	Stedelijk gebied	66.6	33.4	180
	Halfstedelijk gebied	74.4	25.6	393
	Landelijk gebied	75.7	24.3	561
	Totaal	73.1	26.9	1134
JAAR	1997	64.0	36.0	915
	2001	64.1	35.9	1141
	2004	73.1	26.9	1134
	Totaal jaren	67.2	32.8	3190

Bron: Gezondheidsenquête door middel van interview, België, 2004

Gestandaardiseerde tabellen

België

SC_6	PERCENTAGE VROUWEN (15 JAAR OF OUDER) DAT AANGEEFT EEN UITSTRIJKJE VAN DE BAARMOEDERHALS TE HEBBEN LATEN UITVOEREN IN DE AFGELOPEN 3 JAAR.....	321
------	---	-----

Vlaams gewest

SC_6	PERCENTAGE VROUWEN (15 JAAR OF OUDER) DAT AANGEEFT EEN UITSTRIJKJE VAN DE BAARMOEDERHALS TE HEBBEN LATEN UITVOEREN IN DE AFGELOPEN 3 JAAR.....	322
------	---	-----

Brussels gewest

SC_6	PERCENTAGE VROUWEN (15 JAAR OF OUDER) DAT AANGEEFT EEN UITSTRIJKJE VAN DE BAARMOEDERHALS TE HEBBEN LATEN UITVOEREN IN DE AFGELOPEN 3 JAAR.....	323
------	---	-----

Waals gewest

SC_6	PERCENTAGE VROUWEN (15 JAAR OF OUDER) DAT AANGEEFT EEN UITSTRIJKJE VAN DE BAARMOEDERHALS TE HEBBEN LATEN UITVOEREN IN DE AFGELOPEN 3 JAAR.....	324
------	---	-----

SC_6 Percentage vrouwen (15 jaar of ouder) dat aangeeft een uitstrijkje van de baarmoederhals te hebben laten uitvoeren in de afgelopen 3 jaar

België	Ruw %	Gecorrigeerd %* (+95% BI)	N
LEEFTIJDGROEP			
15-24	33,6	33,6 (27,9-39,9)	500
25-34	77,7	77,7 (73,4-81,4)	713
35-44	73,7	73,7 (69,3-77,6)	780
45-54	71,2	71,2 (66,5-75,4)	753
55-64	64,5	64,5 (59,5-69,1)	589
65-74	35,2	35,2 (30,7-40,0)	632
75+	14,3	14,3 (10,7-18,7)	605
OPLEIDINGSNIVEAU			
Lager of geen diploma	33,5	38,9 (32,9-45,3)	697
Lager secundair	49,5	49,3 (43,3-55,3)	815
Hoger secundair	60,6	57,2 (53,2-61,1)	1312
Hoger onderwijs	70,2	64,2 (60,4-67,8)	1599
URBANISATIEGRAAD			
Stedelijk gebied	57,5	54,4 (50,4-58,3)	1751
Halfstedelijk gebied	60,2	57,5 (53,9-61,0)	1442
Landelijk gebied	57,4	54,3 (50,0-58,5)	1379
VERBLIJFPLAATS			
Vlaams Gewest	57,3	54,4 (51,1-57,6)	1726
Brussels Gewest	63,2	61,4 (57,3-65,4)	1081
Waals Gewest	59,6	56,3 (52,7-59,8)	1765
JAAR			
1997	56,8	52,2 (49,6-54,8)	4018
2001	55,6	52,3 (50,0-54,6)	4217
2004	58,6	55,7 (53,4-57,9)	4572

* Correctie voor leeftijd en/of geslacht op basis van logistisch regressiemodel

SC_6 Percentage vrouwen (15 jaar of ouder) dat aangeeft een uitstrijkje van de baarmoederhals te hebben laten uitvoeren in de afgelopen 3 jaar

Vlaams Gewest	Ruw %	Gecorrigeerd %* (+95% BI)	N
LEEFTIJDGROEP			
15-24	33,7	33,7 (25,8-42,6)	202
25-34	76,6	76,6 (70,2-82,0)	253
35-44	73,5	73,5 (66,9-79,1)	288
45-54	70,8	70,8 (64,3-76,6)	279
55-64	62,3	62,3 (55,2-69,0)	225
65-74	32,7	32,7 (26,8-39,2)	259
75+	12,3	12,3 (7,7-19,0)	220
OPLEIDINGSNIVEAU			
Lager of geen diploma	30,9	38,0 (29,3-47,6)	287
Lager secundair	51,4	51,8 (42,6-60,8)	290
Hoger secundair	59,9	55,2 (49,4-60,8)	538
Hoger onderwijs	67,4	60,5 (55,0-65,8)	559
URBANISATIEGRAAD			
Stedelijk gebied	57,4	52,9 (45,8-60,0)	373
Halfstedelijk gebied	59,1	56,7 (52,1-61,1)	852
Landelijk gebied	54,2	50,7 (44,4-57,1)	501
JAAR			
1997	61,5	56,3 (52,3-60,1)	1407
2001	57,4	53,2 (49,7-56,6)	1475
2004	57,3	54,2 (50,8-57,5)	1726

* Correctie voor leeftijd en/of geslacht op basis van logistisch regressiemodel

SC_6 Percentage vrouwen (15 jaar of ouder) dat aangeeft een uitstrijkje van de baarmoederhals te hebben laten uitvoeren in de afgelopen 3 jaar

Brussels Gewest	Ruw %	Gecorrigeerd %* (+95% BI)	N
LEEFTIJDGROEP			
15-24	39,9	39,9 (29,1-51,8)	115
25-34	75,9	75,9 (68,7-81,9)	206
35-44	68,5	68,5 (60,9-75,1)	182
45-54	79,6	79,6 (71,3-86,0)	159
55-64	71,4	71,4 (61,9-79,4)	111
65-74	54,0	54,0 (45,3-62,5)	137
75+	27,6	27,6 (20,3-36,3)	171
OPLEIDINGSNIVEAU			
Lager of geen diploma	35,6	36,8 (27,0-48,0)	137
Lager secundair	42,6	43,6 (34,8-52,7)	191
Hoger secundair	64,2	65,7 (58,4-72,3)	262
Hoger onderwijs	77,7	75,8 (71,1-79,9)	456
JAAR			
1997	52,1	50,4 (45,9-54,9)	1171
2001	56,0	56,2 (52,5-59,8)	1043
2004	63,2	62,7 (58,9-66,2)	1081

* Correctie voor leeftijd en/of geslacht op basis van logistisch regressiemodel

SC_6 Percentage vrouwen (15 jaar of ouder) dat aangeeft een uitstrijkje van de baarmoederhals te hebben laten uitvoeren in de afgelopen 3 jaar

Waals Gewest	Ruw %	Gecorrigeerd %* (+95% BI)	N
LEEFTIJDGROEP			
15-24	31,5	31,5 (22,5-42,2)	183
25-34	80,2	80,2 (73,2-85,8)	254
35-44	75,3	75,3 (68,8-80,9)	310
45-54	69,9	69,9 (62,0-76,9)	315
55-64	66,8	66,8 (59,3-73,6)	253
65-74	35,6	35,6 (27,9-44,0)	236
75+	13,9	13,9 (8,4-22,1)	214
OPLEIDINGSNIVEAU			
Lager of geen diploma	38,6	42,8 (33,4-52,7)	273
Lager secundair	48,1	46,9 (38,9-55,1)	334
Hoger secundair	61,2	58,6 (52,2-64,7)	512
Hoger onderwijs	73,1	66,9 (60,4-72,7)	584
URBANISATIEGRAAD			
Stedelijk gebied	51,4	49,3 (41,3-57,2)	297
Halfstedelijk gebied	63,5	58,9 (53,0-64,5)	590
Landelijk gebied	61,4	58,5 (52,9-63,9)	878
JAAR			
1997	49,9	45,5 (41,5-49,6)	1440
2001	52,2	48,9 (45,2-52,7)	1699
2004	59,6	56,4 (52,8-59,9)	1765

* Correctie voor leeftijd en/of geslacht op basis van logistisch regressiemodel