

Afdeling Epidemiologie

Juliette Wystmansstraat 14

1050 Brussel

Tel : 02/642.57.94

e-mail : his@iph.fgov.be

<http://www.iph.fgov.be/epidemiologie/epinl/index4.htm>

**FOD Economie - Algemene Directie
Statistiek en Economische Informatie**

Leuvenseweg 40

1000 Brussel

<http://statbel.fgov.be>

Onderzoeksteam : (in alfabetische volgorde)

Kristina Bayingana
Stefaan Demarest
Lydia Gisle
Edith Hesse
Pieter-Jan Miermans
Jean Tafforeau
Johan Van der Heyden

Logistieke steun :

Monique Schoonenburg

De opdrachtgevers van de Gezondheidsenquête 2004

B. Cerexhe

Minister van de Brusselse Hoofdstedelijke Regering, belast met Economie, Tewerkstelling, Wetenschappelijk Onderzoek, Brandbestrijding en Dringende Medische Hulp en Landbouwbeleid – Brussels Hoofdstedelijk Gewest

R. Demotte

Minister van Sociale Zaken, Volksgezondheid en Leefmilieu – Federale regering

C. Fonck

Ministre de la Santé, de l'Enfance et de l'Aide à la Jeunesse – Franse Gemeenschap

B. Gentges

Vize-Ministerpräsident, Minister für Ausbildung und Beschäftigung, Soziales und Tourismus – Duitstalige Gemeenschap

G. Vanhengel

Minister van de Brussels Gewestse Hoofdstedelijke Regering, belast met Financiën, Begroting, Externe Betrekkingen en Informatica – Brussels Hoofdstedelijk Gewest

I. Vervotte

Minister van Welzijn, Volksgezondheid en Gezin – Vlaamse Gemeenschap

C. Vienne

Ministre de la Santé, de l'Action sociale et de l'Egalité des chances – Waals Gewest



Boek V

Medische Consumptie

Gezondheidsenquête België 2004

Algemene Inhoud

Boek I

Inleiding

Methodologisch rapport.....	5
-----------------------------	---

Boek II

Gezondheidstoestand

Subjectieve Gezondheid	9
Chronische aandoeningen.....	47
Mentale gezondheid	191
Langdurige lichamelijke beperkingen	364
Tijdelijke beperkingen	495

Boek III

Leefstijl

Lichaamsbeweging	5
Voedingsstatus	112
Voedingsgewoontes.....	183
Gebruik van alcohol	260
Tabaksgebruik	386
Gebruik van illegale drugs.....	499
Gezondheid en seksualiteit	542
AIDS : kennis, attitudes en opsporing	596

Boek IV

Preventie

Vaccinatie.....	5
Cardiovasculaire preventie.....	114
Vroegtijdige opsporing van diabetes.....	183
Vroegtijdige opsporing van borstkanker.....	221
Vroegtijdige opsporing van baarmoederhalskanker	297

Boek V

Medische Consumptie

Contacten met zorgverstrekkers	
<i>Contacten met de huisarts</i>	5
<i>Ambulante contacten met de specialist</i>	154
<i>Contacten met de dienst spoedgevallen</i>	274
<i>Contacten met de tandarts</i>	331
<i>Contacten met paramedische zorgverstrekkers</i>	465
Opname in het ziekenhuis.....	525
Gebruik van geneesmiddelen	649
Niet-conventionele geneeswijzen	787

Boek VI

Gezondheid en samenleving

Toegankelijkheid van de gezondheidszorgen	5
Socio-economische verschillen in gezondheid	64
Gezondheid en omgeving	80
Traumata.....	155
Sociale gezondheid	327
Gebruik sociale en preventieve diensten	387

Boek VII

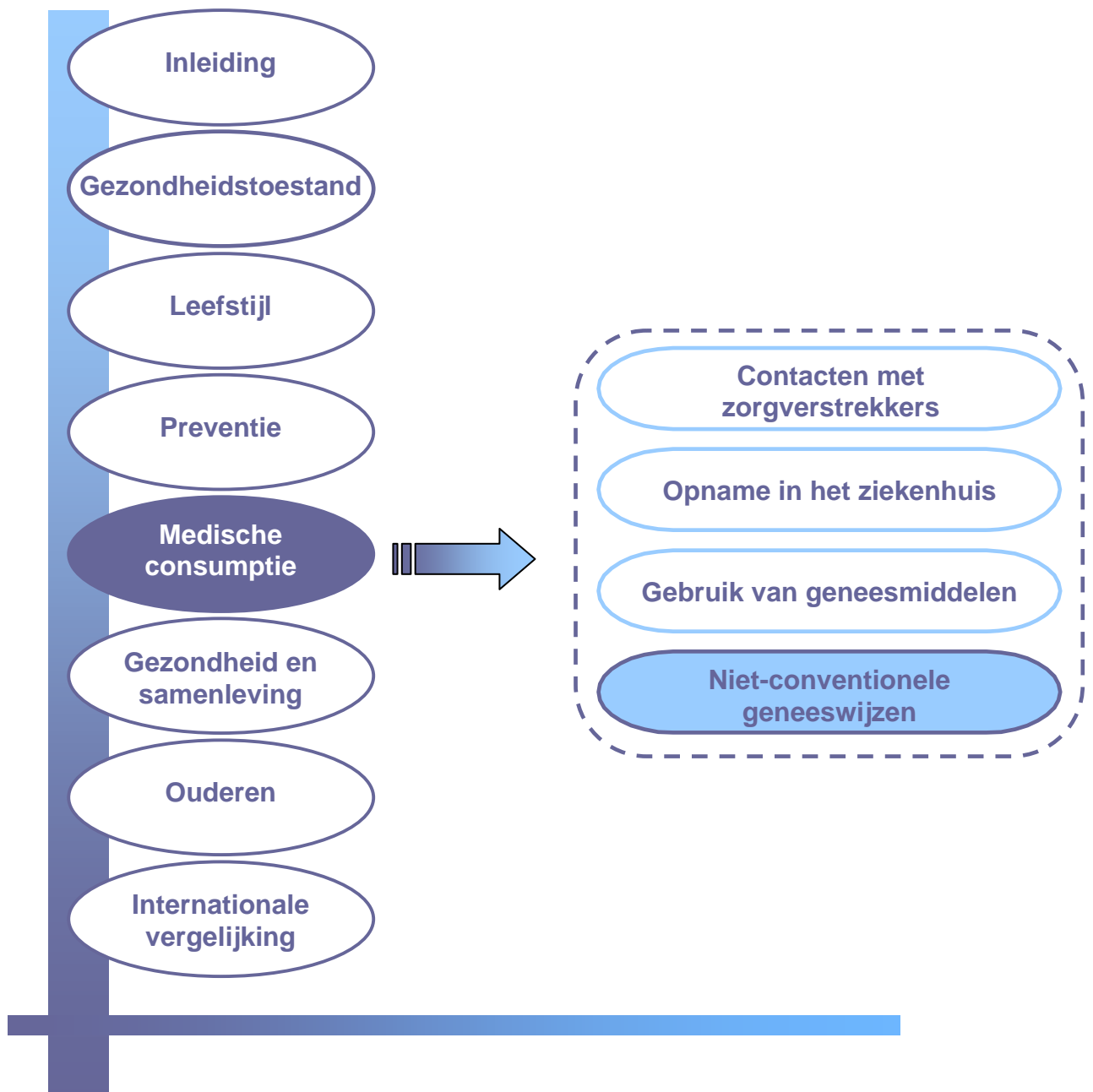
Ouderen	5
---------------	---

Boek VIII

Internationale vergelijking	5
-----------------------------------	---

Niet-Conventionele Geneeswijzen

Edith Hesse
Pieter-Jan Miermans



Inhoudstafel

SAMENVATTING	787
DANKWOORD	788
1. INLEIDING	789
2. VRAGEN	791
3. INDICATOREN	792
4. RESULTATEN	793
4.1. CONTACT MET NIET-CONVENTIONELE THERAPIE(OH02_1), TYPES NIET- CONVENTIONELE ZORG (OH0201_OH0204_1) EN IDENTITEIT VERSTREKKER NIET-CONVENTIONELE ZORG (OH03_1, OH03_2). 793	
4.1.1. <i>België</i>	793
4.1.2. <i>Gewesten</i>	794
5. BESPREKING	797
BASIS TABELLEN	798
GESTANDAARDISEERDE TABELLEN	816

Samenvatting

In het jaar dat voorafging aan de enquête had 12% van de Belgische bevolking een contact met een alternatieve of niet-conventionele therapeut. Terwijl voor 6% van de bevolking het contact met een niet-conventionele therapie plaatsvond bij een arts, was dit in 4,6% van de bevolking een paramedisch therapeut.

Deze contacten betroffen ondermeer homeopathie (5,8% van de Belgische bevolking), acupunctuur (1,6%), osteopathie (3,8%) en chiropractie (1,7%).

Vrouwen hadden iets vaker contact met alternatieve geneeskunde dan mannen (13 versus 10%). Alternatieve geneeskunde wordt

verder het vaakst gebruikt door personen uit de middelste leeftijdsgroepen en met een hoger opleidingsniveau.

Er bestaan significante verschillen tussen de gewesten wat betreft het gebruik van chiropractie en osteopathie. Terwijl 3,4% van de Vlaamse bevolking in de 12 maanden die aan het interview voorafgingen contact had met een beoefenaar van chiropractie, was dit percentage beduidend lager in het Brussels (0,6%) en het Waals (0,5%) gewest. Het gebruik van osteopathie ligt dan weer lager in het Vlaamse gewest (3,4%) dan in het Brussels (6%) en het Waalse gewest (5%).

Dankwoord

Wij houden eraan de volgende personen de bedanken voor hun bijdrage in het nalezen van dit onderdeel en voor hun expertise op het vlak van gezondheidsbeleid

- o Mevr. Heidi Cloots, Ministerie van de Vlaamse Gemeenschap, Administratie Gezondheidszorg
- o M. Michel Vigneul, Service Soins Santé, INAMI
- o M. Tite Kubushishi, Direction générale des Soins de Santé Primaires, SPF Santé Publique
- o Dr Véronique Tellier, Observatoire de la Santé du Hainaut, Institut Provincial de Promotion de la Santé
- o Mevr. Joanna Geerts, Departement Sociologie, Universiteit Antwerpen
- o Dhr. Wim Peersman, Kinesitherapie Gent
- o Mme Véronique Rabenda, Service de SP, Epidémiologie et Economie de la santé Université de Liege

1. Inleiding

In 2001 publiceerde de WGO een rapport¹ over het gebruik van niet-conventionele geneeswijzen. Uit de cijfers over België blijkt dat 40% van de Belgische bevolking ooit een beoefenaar van niet-conventionele geneeswijzen consulteerde. De niet-conventionele geneeswijzen spelen dus een niet onbelangrijke rol in de Belgische gezondheidssector.

In België zijn enkel de houders van een diploma van arts, van vroedvrouw en van licentiaat in de tandheelkunde gerechtigd een diagnose te stellen en een behandeling voor te schrijven (artikel 2 en 3 van het K.B. n 78 van 10 november 1967 betreffende de uitoefening van de geneeskunst, verpleegkunde, de paramedische beroepen en de geneeskundige commissies). Wat het stellen van de diagnose en het instellen van een behandeling betreft, beschikken die beoefenaars over een principiële vrijheid (artikel 11 van hetzelfde koninklijke besluit). Voor de diagnose en de behandeling kunnen die beoefenaars dus de middelen gebruiken die ze geschikt achten: homeopathie, manuele geneeskunde, acupunctuur, chiropractie,... Enkel de houders van één van deze diploma's mogen een diagnose stellen of een behandeling instellen door een beroep te doen op een alternatieve praktijk. In alle andere gevallen zijn deze praktijken ongeoorloofd.

In dit kader kunnen we ook verwijzen naar het negatieve advies van de Koninklijke Academie voor Geneeskunde over deze niet-conventionele geneeswijzen.

Heel wat beoefenaars van niet-conventionele geneeswijzen vallen momenteel buiten de wettelijke regeling. Naarmate de verschillende vormen van niet-conventionele geneeswijzen aan populariteit winnen neemt de noodzaak toe om tot een globale regeling voor deze sector te komen. De overheid wil niet-conventionele geneeswijzen met een soortgelijke regelgeving echter niet promoten, maar wil de burger zekerheid geven over de kwaliteit van de geraadpleegde alternatieve zorg.

In 1997 werd door de toenmalige Minister van Volksgezondheid Colla een "Rondetafel van niet-conventionele geneeswijzen" georganiseerd, waaraan parlementsleden, medici, vertegenwoordigers van de meest uiteenlopende alternatieve geneeswijzen en sceptici deelnamen. Sindsdien zijn er voorstellen geweest om alvast voor vier niet-conventionele praktijken – homeopathie, acupunctuur, chiropractie en osteopathie – tot een wettelijke regeling te komen. Dit leidde tot de wet van 29 april 1999 betreffende de niet-conventionele praktijken inzake de geneeskunde, de artsenijsbereidkunde, de kinesithérapie, de verpleegkunde en de paramedische beroepen. Deze wet bepaalt de procedure welke uiteindelijk aanleiding kan geven tot "registratie" (verschillend van "erkenning") van beoefenaars van niet-conventionele geneeskunde.

¹ Legal Status of Traditional Medicine and Complementary/Alternative Medicine: A Worldwide Review, WHO, februari 2001.

In juni 2002 werd een belangrijke stap gezet in deze procedure door de goedkeuring van het KB over de betrekking van de beroepsorganisaties van beoefenaars van een niet-conventionele praktijk of van een praktijk die in aanmerking kan komen om als niet-conventionele praktijk gekwalificeerd te worden.

Een ander spoor dat gevolgd wordt in het regelen van de niet-conventionele geneeswijzen is het toevoegen van de alternatieve geneeswijzen aan de lijst van bijzondere beroepsbekwaamheden in toepassing van artikel 35ter van het K.B. nr. 78 van 10 november 1967. Er wordt hierbij gedacht aan bijzondere beroepsbekwaamheden in homeopathie, acupunctuur en manuele therapieën voor artsen en in acupunctuur en manuele therapieën voor kinesitherapeuten. Deze piste is niet onderworpen aan de bepalingen van de wet van 29 april 1999 en zou voor het einde van de huidige legislatuur kunnen worden gerealiseerd. Het wettelijk kader dat hiermee in ieder geval voor medici en paramedici gecreëerd wordt, kan dan later via de inwerkingtreding van de wet van 1999 worden uitgebreid.

Voorlopig bestaan er geen plannen om de kosten van alternatieve behandelingen terug te laten betalen door de officiële ziektekostenverzekering. Sommige ziekenfondsen betalen wel reeds terug uit de kas van de eigen aanvullende verzekering, met name het Neutraal Ziekenfonds voorzag als eerste in een algemene nationale regeling voor de terugbetaling van homeopathische geneesmiddelen voor haar leden. In 2001 vroeg minder dan 2% van de leden van dit ziekenfonds de terugbetaling aan van een homeopatisch geneesmiddel.

De Christelijke Mutualiteiten meldt dat in het jaar 2000 drie procent van haar totale ledengroep regelmatig een beroep deed op een alternatieve geneeswijze waarvoor de CM een tegemoetkoming geeft. In de leeftijdscategorie van 30 tot 60 jaar was dit zes procent. En als men enkel de leden met gezondheidsklachten in aanmerking neemt, ging zowat vijftien procent met zijn gezondheidsklachten te rade bij een verstrekker van alternatieve geneeskunde. De grootste gebruikers zijn vrouwen tussen 30 en 60 jaar. Een vrouw op de vijf laat zich regelmatig door een niet-conventionele genezer behandelen.

2. Vragen

- OH02. Hebt u, voor uzelf, het afgelopen jaar, dus sinds.../.../....., een contact gehad met iemand die..
 - homeopathie beoefent
 - acupunctuur beoefent
 - osteopathie beoefent
 - chiropractie beoefent (een kraker)
 - een andere manier van alternatieve geneeskunde beoefent, namelijk

- OH03. Ging het hierbij om een arts?

3. Indicatoren

OH02_1: Deze indicator weerspiegelt het percentage van de bevolking dat contact had met niet-conventionele therapie in het jaar dat voorafging aan de enquête.

OH03_1 & OH03_2: Twee indicatoren die weergeven welk percentage van de bevolking niet-conventionele therapie ontving van een arts (OH03_1) of een paramedisch therapeut (OH03_2).

OH0201_1-OH0204_1: Vier indicatoren die weergeven welk percentage van de bevolking contact had in het afgelopen jaar met een specifieke vorm van alternatieve geneeskunde, met name homeopathie (OH0201_1), acupunctuur (OH0202_1), chiropractie (OH0203_1) en osteopathie (OH0204_1).

4. Resultaten

4.1. Contact met niet-conventionele therapie(OH02_1), types niet-conventionele zorg (OH0201_OH0204_1) en identiteit verstrekker niet-conventionele zorg (OH03_1, OH03_2)

4.1.1. België

In het jaar dat voorafging aan de enquête had 12% van de Belgische bevolking een contact met een alternatieve of niet-conventionele therapeut. Terwijl voor 6% van de bevolking het contact met een niet-conventionele therapie plaatsvond bij een arts, was dit in 4,6% van de bevolking een paramedisch therapeut.

Deze contacten betroffen ondermeer homeopathie (5,8% van de Belgische bevolking), acupunctuur (1,6%), osteopathie (4,3%) en chiropractie (1,5%).

Analyse naar geslacht en leeftijd

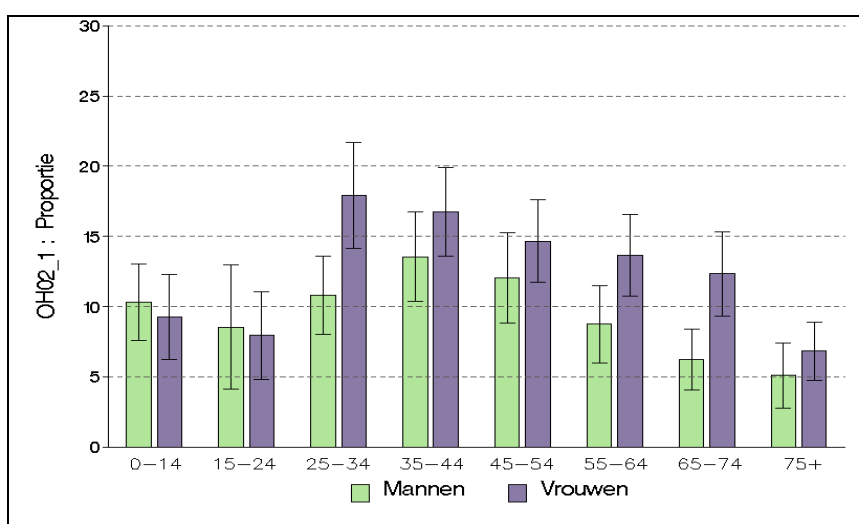
De Belgische vrouwen (13%) deden vaker beroep op een non-conventionele therapie dan de mannen (10%). Dit verschil blijft significant na standaardisatie voor leeftijd.

De Belgische Vrouwen hadden zowel vaker contact met het oog op niet-conventionele therapie met een arts (vrouwen: 6% vs. mannen: 5%) als met een paramedisch therapeut (5% vs. 3,9%) dan de mannen. Deze verschillen tussen de geslachten zijn, na standaardisatie voor leeftijd, niet significant.

Alternatieve geneeskunde wordt vaker geraadpleegd in de leeftijdsgroepen tussen 25 en 54 (+15%). In de oudere leeftijdsgroepen daalt het contact met niet-conventionele geneeskunde sterk (vb. 75+ : 6%).

De trends voor de verschillende types van alternatieve geneeskunde weerspiegelen deze algemene tendens.

Figuur 1 Percentage van de bevolking dat contact had met niet-conventionele therapie gedurende het afgelopen jaar, volgens geslacht en leeftijd, Gezondheidsenquête, België 2004 - België



Analyse naar opleidingsniveau

Het gebruik van alternatieve geneeskunde hangt sterk samen met het opleidingsniveau. Het percentage van de bevolking dat er gebruik van maakte in het afgelopen jaar stijgt van 4% bij de personen zonder diploma of een diploma lager onderwijs, over 8% bij de personen met een diploma lager middelbaar en 10% bij de personen met een diploma hoger middelbaar, tot 17% bij de personen met een diploma hoger onderwijs. Na standaardisatie voor leeftijd en geslacht is enkel het verschil tussen de categorieën lager en hoger middelbaar niet significant.

Analyse naar urbanisatieniveau

Er bestaan geen significante verschillen in het gebruik van alternatieve geneeskunde tussen de verschillende urbanisatieniveaus.

Evolutie doorheen de tijd

Het percentage van de bevolking dat contact had met alternatieve geneeskunde steeg licht tussen 1997 (8%), 2001 (11%) en 2004 (12%). Enkel de stijging tussen 1997 en 2001 is, na standaardisatie voor leeftijd en geslacht, significant.

Het percentage van de bevolking dat contact had met alternatieve geneeskunde via een arts (-0,1%) of een paramedisch therapeut (+0,1%) evolueerde niet significant tussen 2001 en 2004.

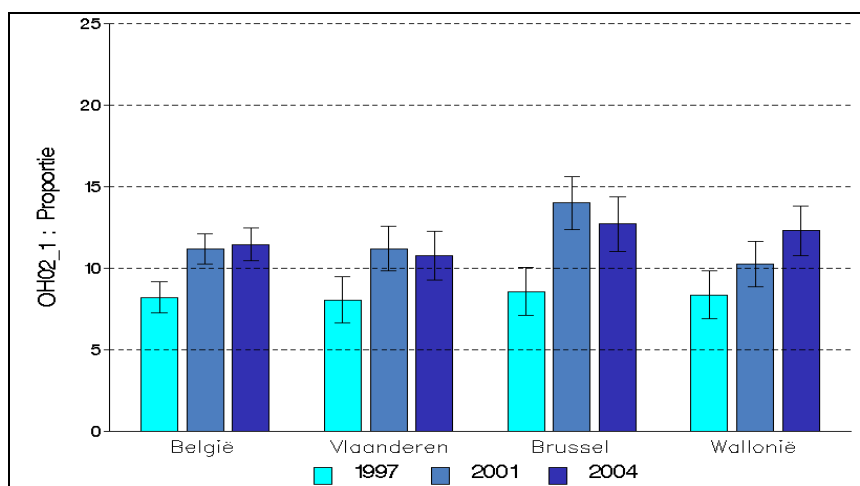
4.1.2. Gewesten

In het Vlaamse gewest (11%) had de bevolking iets minder contact met niet-conventionele therapieën dan in het Brussels (13%) en het Waalse gewest (12%). Deze verschillen zijn niet significant.

Er bestaan ook geen significante verschillen tussen de gewesten wat betreft de mate waarin niet-conventionele geneeskunde wordt verstrekt door artsen of paramedische therapeuten.

Het gebruik van osteopathie ligt lager in het Vlaamse gewest (3,4%) dan in het Brussels (6%) en het Waalse gewest (5%). Het gebruik van chiropractie ligt dan weer significant hoger in het Vlaamse gewest (3,4%) vergeleken met het Brussels (0,6%) en het Waalse gewest (0,5%). Deze beide verschillen zijn significant na standaardisatie voor leeftijd en geslacht.

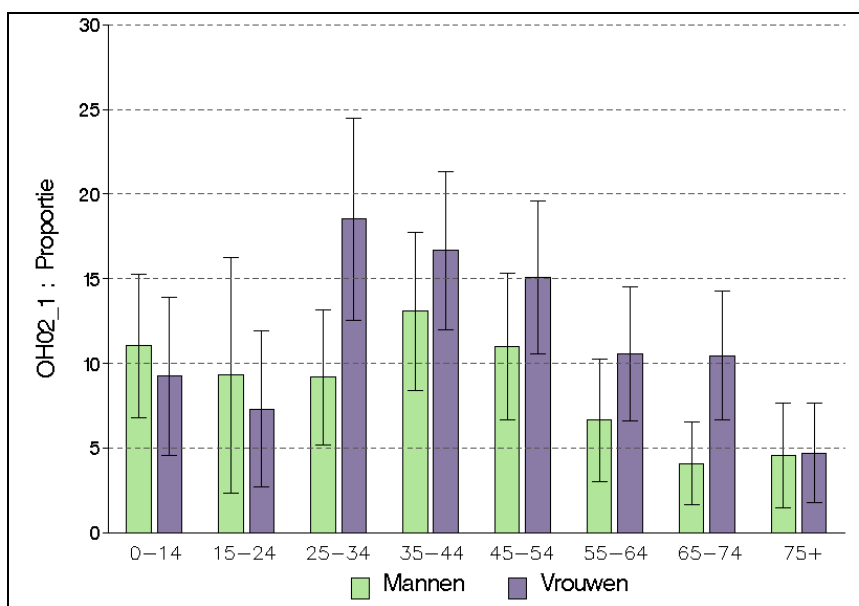
Figuur 2 Percentage van de bevolking dat contact had met niet-conventionele therapie gedurende het afgelopen jaar, volgens geslacht en leeftijd, Gezondheidsenquête, België 2004 - Vergelijking tussen de 3 gewesten



Vlaams gewest

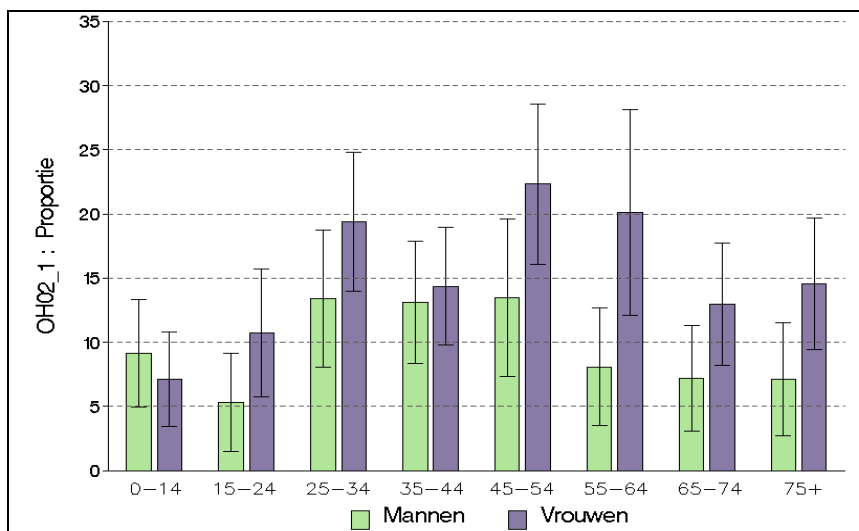
In het Vlaamse gewest had 11% van de bevolking in het jaar dat voorafging aan de enquête een contact met een verstreker van niet-conventionele geneeskunde. De trends in het Vlaamse gewest volgens de verschillende achtergrondcriteria weerspiegelen deze op het nationale niveau.

Figuur 3 Percentage van de bevolking dat contact had met niet-conventionele therapie gedurende het afgelopen jaar, volgens geslacht en leeftijd, Gezondheidsenquête, België 2004 – Vlaams Gewest

**Brussels gewest**

In het Brusselse gewest had 13% van de bevolking in het jaar dat voorafging aan de enquête een contact met een verstreker van niet-conventionele geneeskunde. De trends in het Brusselse gewest volgens de verschillende achtergrondcriteria weerspiegelen deze op het nationale niveau. Het verschil tussen de twee geslachten wat betreft het contact met niet-conventionele geneeskunde is nog iets uitgesprokener dan op nationaal niveau. (Mannen : 10%, vrouwen : 15%).

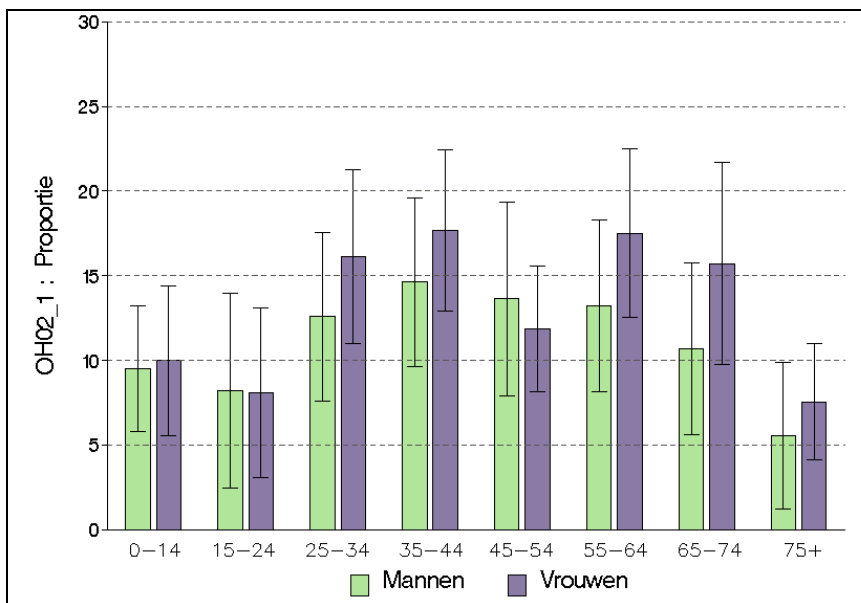
Figuur 4 Percentage van de bevolking dat contact had met niet-conventionele therapie gedurende het afgelopen jaar, volgens geslacht en leeftijd, Gezondheidsenquête, België 2004– Brussels Gewest



Waals gewest

In het Waalse gewest had 12% van de bevolking in het jaar dat voorafging aan de enquête een contact met een verstreker van niet-conventionele geneeskunde. De trends in het Waalse gewest volgens de verschillende achtergrondcriteria weerspiegelen deze op het nationale niveau.

Figuur 5 Percentage van de bevolking dat contact had met niet-conventionele therapie gedurende het afgelopen jaar, volgens geslacht en leeftijd, Gezondheidsenquête, België 2004 – Waals Gewest



5. Bespreking

Het gebruik van niet-conventionele geneeskunde neemt toe in België, zoals uit de evolutie van het gebruikspercentage tussen 1997 en 2004 blijkt. Dit betekent echter niet dat de alternatieve geneeskunde wijdverspreid is in de gehele bevolking. Vooral bij de oudere bevolking ligt het gebruik lager dan in de leeftijdsgroepen op middelbare leeftijd. In combinatie met de doorgaans slechtere gezondheidstoestand van deze leeftijdsgroep, wat eerder tot een hoger gebruik van therapieën zou kunnen leiden, is deze trend nog significante.

Basis tabellen

België

OH02_1 PERCENTAGE VAN DE BEVOLKING DAT CONTACT HAD MET NIET-CONVENTIONELE THERAPIE GEDURENDE HET AFGELOPEN JAAR	799
OH03_1 PERCENTAGE VAN DE BEVOLKING DAT NIET-CONVENTIONELE THERAPIE ONTVING VAN EEN ARTS GEDURENDE HET AFGELOPEN	800
OH03_2 PERCENTAGE VAN DE BEVOLKING DAT NIET-CONVENTIONELE THERAPIE ONTVING VAN PARAMEDISCH THERAPEUT, GEDURENDE HET AFGELOPEN JAAR	801
OH02_1-OH0205_1 PERCENTAGE VAN DE BEVOLKING DAT CONTACT HAD MET EEN BEOEFENAAR VAN	802

Vlaams gewest

OH02_1 PERCENTAGE VAN DE BEVOLKING DAT CONTACT HAD MET NIET-CONVENTIONELE THERAPIE GEDURENDE HET AFGELOPEN JAAR	803
OH03_1 PERCENTAGE VAN DE BEVOLKING DAT NIET-CONVENTIONELE THERAPIE ONTVING VAN EEN ARTS GEDURENDE HET AFGELOPEN JAAR	804
OH03_2 PERCENTAGE VAN DE BEVOLKING DAT NIET-CONVENTIONELE THERAPIE ONTVING VAN PARAMEDISCH THERAPEUT, GEDURENDE HET AFGELOPEN JAAR	805
OH02_1-OH0205_1 PERCENTAGE VAN DE BEVOLKING DAT CONTACT HAD MET EEN BEOEFENAAR VAN	806

Brussels gewest

OH02_1 PERCENTAGE VAN DE BEVOLKING DAT CONTACT HAD MET NIET-CONVENTIONELE THERAPIE GEDURENDE HET AFGELOPEN JAAR	807
OH03_1 PERCENTAGE VAN DE BEVOLKING DAT NIET-CONVENTIONELE THERAPIE ONTVING VAN EEN ARTS GEDURENDE HET AFGELOPEN JAAR	808
OH03_2 PERCENTAGE VAN DE BEVOLKING DAT NIET-CONVENTIONELE THERAPIE ONTVING VAN PARAMEDISCH THERAPEUT, GEDURENDE HET AFGELOPEN JAAR	809
OH02_1-OH0205_1 PERCENTAGE VAN DE BEVOLKING DAT CONTACT HAD MET EEN BEOEFENAAR VAN	810

Waals gewest

OH02_1 PERCENTAGE VAN DE BEVOLKING DAT CONTACT HAD MET NIET-CONVENTIONELE THERAPIE GEDURENDE HET AFGELOPEN JAAR	811
OH03_1 PERCENTAGE VAN DE BEVOLKING DAT NIET-CONVENTIONELE THERAPIE ONTVING VAN EEN ARTS GEDURENDE HET AFGELOPEN JAAR	812
OH03_2 PERCENTAGE VAN DE BEVOLKING DAT NIET-CONVENTIONELE THERAPIE ONTVING VAN PARAMEDISCH THERAPEUT, GEDURENDE HET AFGELOPEN JAAR	813
OH02_1-OH0205_1 PERCENTAGE VAN DE BEVOLKING DAT CONTACT HAD MET EEN BEOEFENAAR VAN	814

BELGIE

Percentage van de bevolking dat contact had met niet-conventionele therapie gedurende het afgelopen jaar

OH02_1		Contact	Geen contact	Totaal
		%	%	N
GESLACHT	Man	10.2	89.8	5961
	Vrouw	12.7	87.3	6735
	Totaal	11.5	88.5	12696
LEEFTIJDSGROEP	0 - 14	9.8	90.2	1701
	15 - 24	8.2	91.8	1235
	25 - 34	14.4	85.6	1564
	35 - 44	15.1	84.9	1757
	45 - 54	13.4	86.6	1619
	55 - 64	11.2	88.8	1405
	65 - 74	9.6	90.4	1508
	75 +	6.2	93.8	1907
	Totaal	11.5	88.5	12696
OPLEIDINGSNIVEAU	Geen of lager onderwijs	4.0	96.0	2040
	Lager middelbaar	7.8	92.2	2175
	Hoger middelbaar	9.5	90.5	3581
	Hoger onderwijs	17.2	82.8	4431
	Totaal	11.5	88.5	12227
URBANISATIEGRAAD	Stedelijke gemeenten	11.4	88.6	5161
	Halfstedelijke gemeenten	10.9	89.1	3780
	Landelijke gemeenten	12.2	87.8	3755
	Totaal	11.5	88.5	12696
VERBLIJFPLAATS	Vlaams Gewest	10.8	89.2	4458
	Brussels Gewest	12.7	87.3	3347
	Waals Gewest	12.3	87.7	4891
	Totaal	11.5	88.5	12696
JAAR VAN ENQUÊTE	1997	8.2	91.8	10118
	2001	11.2	88.8	11755
	2004	11.5	88.5	12696
	Totaal jaren	10.4	89.6	34569

Bron: Gezondheidsenquête, België, 2004

BELGIE

**Percentage van de bevolking dat niet-conventionele therapie ontving van een arts
gedurende het afgelopen jaar**

OH03_1		Ja	Nee	Totaal
		%	%	N
GESLACHT	Man	5.4	94.6	5644
	Vrouw	6.4	93.6	6222
	Totaal	5.9	94.1	11866
LEEFTIJDSGROEP	0 - 14	6.6	93.4	1613
	15 - 24	4.1	95.9	1177
	25 - 34	6.0	94.0	1427
	35 - 44	7.9	92.1	1595
	45 - 54	6.7	93.3	1478
	55 - 64	4.7	95.3	1302
	65 - 74	5.5	94.5	1429
	75 +	3.2	96.8	1845
	Totaal	5.9	94.1	11866
OPLEIDINGSNIVEAU	Geen of lager onderwijs	1.5	98.5	1990
	Lager middelbaar	3.7	96.3	2063
	Hoger middelbaar	4.6	95.4	3373
	Hoger onderwijs	9.7	90.3	4002
	Totaal	6.0	94.0	11428
URBANISATIEGRAAD	Stedelijke gemeenten	5.4	94.6	4819
	Halfstedelijke gemeenten	5.8	94.2	3550
	Landelijke gemeenten	6.5	93.5	3497
	Totaal	5.9	94.1	11866
VERBLIJFPLAATS	Vlaams Gewest	5.5	94.5	4213
	Brussels Gewest	6.2	93.8	3114
	Waals Gewest	6.4	93.6	4539
	Totaal	5.9	94.1	11866
JAAR VAN ENQUÊTE	2001	6.0	94.0	11071
	2004	5.9	94.1	11866
	Totaal jaren	5.9	94.1	22937

Bron: Gezondheidsenquête, België, 2004

BELGIE

**Percentage van de bevolking dat niet-conventionele therapie ontving van paramedisch
therapeut, gedurende het afgelopen jaar**

OH03_2		Ja	Nee	Totaal
		%	%	N
GESLACHT	Man	3.9	96.1	5617
	Vrouw	5.2	94.8	6201
	Totaal	4.6	95.4	11818
LEEFTIJDGROEP	0 - 14	3.5	96.5	1598
	15 - 24	2.8	97.2	1174
	25 - 34	6.0	94.0	1431
	35 - 44	6.5	93.5	1608
	45 - 54	6.2	93.8	1481
	55 - 64	4.9	95.1	1293
	65 - 74	2.8	97.2	1412
	75 +	2.1	97.9	1821
	Totaal	4.6	95.4	11818
OPLEIDINGSNIVEAU	Geen of lager onderwijs	1.3	98.7	1983
	Lager middelbaar	2.8	97.2	2041
	Hoger middelbaar	4.2	95.8	3371
	Hoger onderwijs	7.0	93.0	3977
	Totaal	4.6	95.4	11372
URBANISATIEGRAAD	Stedelijke gemeenten	5.0	95.0	4810
	Halfstedelijke gemeenten	3.8	96.2	3522
	Landelijke gemeenten	5.1	94.9	3486
	Totaal	4.6	95.4	11818
VERBLIJFPLAATS	Vlaams Gewest	4.2	95.8	4186
	Brussels Gewest	5.9	94.1	3118
	Waals Gewest	4.7	95.3	4514
	Totaal	4.6	95.4	11818
JAAR VAN ENQUÊTE	2001	4.5	95.5	10880
	2004	4.6	95.4	11818
	Totaal jaren	4.5	95.5	22698

Bron: Gezondheidsenquête, België, 2004

BELGIE

Percentage van de bevolking dat contact had met een beoefenaar van ...

OH0201_1-OH0205_1		homeo- pathie	acu- punctuur	osteo- pathie	chiro- practie	andere alterna- tieve geneesk.	N
		%	%	%	%	%	
GESLACHT	Man	4.8	1.5	3.8	1.7	1.0	5934
	Vrouw	6.8	1.7	4.7	1.4	1.8	6693
	Totaal	5.8	1.6	4.3	1.5	1.4	12627
LEEFTIJDGROEP	0 - 14	7.2	.6	3.2	.5	1.1	1694
	15 - 24	5.3	.9	2.0	.8	.6	1233
	25 - 34	7.0	1.8	5.7	2.0	1.2	1554
	35 - 44	6.0	2.5	6.8	3.4	1.4	1748
	45 - 54	5.9	1.5	5.8	2.1	2.1	1596
	55 - 64	5.2	2.3	4.1	1.1	1.7	1401
	65 - 74	5.2	1.9	2.7	.8	1.6	1496
	75 +	2.5	1.3	1.9	.7	1.0	1905
	Totaal	5.8	1.6	4.3	1.5	1.4	12627
OPLEIDINGSNIVEAU	Geen of lager onderwijs	1.9	1.1	1.3	.3	.5	2039
	Lager middelbaar	3.5	1.3	2.6	1.1	1.2	2166
	Hoger middelbaar	4.3	1.3	3.6	1.6	1.0	3564
	Hoger onderwijs	9.5	2.2	6.6	2.1	1.9	4393
	Totaal	5.9	1.6	4.3	1.5	1.3	12162
URBANISATIEGRAAD	Stedelijke gemeenten	5.6	1.5	4.2	1.7	1.5	5124
	Halfstedelijke gemeenten	5.5	1.4	4.1	1.7	1.5	3774
	Landelijke gemeenten	6.5	1.9	4.6	1.2	1.0	3729
	Totaal	5.8	1.6	4.3	1.5	1.4	12627
VERBLIJFPLAATS	Vlaams Gewest	5.6	1.4	3.4	2.3	1.3	4445
	Brussels Gewest	6.2	1.7	5.6	.6	2.0	3324
	Waals Gewest	6.1	1.8	5.4	.5	1.3	4858
	Totaal	5.8	1.6	4.3	1.5	1.4	12627
JAAR VAN ENQUÊTE	1997	3.9	1.2	.	.	.8	10114
	2001	5.9	1.5	3.9	1.6	.9	11663
	2004	5.8	1.6	4.3	1.5	1.4	12627
	Totaal jaren	5.3	1.4	4.1	1.6	1.1	34404

Bron: Gezondheidsenquête, België, 2004

VLAAMS GEWEST

Percentage van de bevolking dat contact had met niet-conventionele therapie gedurende het afgelopen jaar

OH02_1		Contact	Geen contact	Totaal
		%	%	N
GESLACHT	Man	9.4	90.6	2142
	Vrouw	12.1	87.9	2316
	Totaal	10.8	89.2	4458
LEEFTIJDSGROEP	0 - 14	10.1	89.9	543
	15 - 24	8.3	91.7	435
	25 - 34	13.9	86.1	531
	35 - 44	14.8	85.2	606
	45 - 54	13.0	87.0	597
	55 - 64	8.6	91.4	522
	65 - 74	7.5	92.5	594
	75 +	4.6	95.4	630
	Totaal	10.8	89.2	4458
OPLEIDINGSNIVEAU	Geen of lager onderwijs	3.7	96.3	740
	Lager middelbaar	5.4	94.6	725
	Hoger middelbaar	10.5	89.5	1366
	Hoger onderwijs	15.5	84.5	1509
	Totaal	10.8	89.2	4340
URBANISATIEGRAAD	Stedelijke gemeenten	10.5	89.5	999
	Halfstedelijke gemeenten	10.2	89.8	2197
	Landelijke gemeenten	11.9	88.1	1262
	Totaal	10.8	89.2	4458
JAAR VAN ENQUÊTE	1997	8.0	92.0	3498
	2001	11.2	88.8	4059
	2004	10.8	89.2	4458
	Totaal jaren	10.1	89.9	12015

Bron: Gezondheidsenquête, België, 2004

VLAAMS GEWEST

Percentage van de bevolking dat niet-conventionele therapie ontving van een arts gedurende het afgelopen jaar

OH03_1		Ja	Nee	Totaal
		%	%	N
GESLACHT	Man	5.2	94.8	2053
	Vrouw	5.9	94.1	2160
	Totaal	5.5	94.5	4213
LEEFTIJDGROEP	0 - 14	7.5	92.5	523
	15 - 24	3.5	96.5	416
	25 - 34	5.0	95.0	487
	35 - 44	8.3	91.7	555
	45 - 54	7.0	93.0	557
	55 - 64	2.6	97.4	491
	65 - 74	4.0	96.0	569
	75 +	2.3	97.7	615
	Totaal	5.5	94.5	4213
OPLEIDINGSNIVEAU	Geen of lager onderwijs	1.5	98.5	722
	Lager middelbaar	3.0	97.0	705
	Hoger middelbaar	5.0	95.0	1279
	Hoger onderwijs	8.6	91.4	1395
	Totaal	5.6	94.4	4101
URBANISATIEGRAAD	Stedelijke gemeenten	4.6	95.4	944
	Halfstedelijke gemeenten	5.5	94.5	2076
	Landelijke gemeenten	6.3	93.7	1193
	Totaal	5.5	94.5	4213
JAAR VAN ENQUÊTE	2001	5.9	94.1	3818
	2004	5.5	94.5	4213
	Totaal jaren	5.7	94.3	8031

Bron: Gezondheidsenquête, België, 2004

VLAAMS GEWEST

**Percentage van de bevolking dat niet-conventionele therapie ontving van paramedisch
therapeut, gedurende het afgelopen jaar**

OH03_2		Ja	Nee	Totaal
		%	%	N
GESLACHT	Man	3.5	96.5	2029
	Vrouw	4.9	95.1	2157
	Totaal	4.2	95.8	4186
LEEFTIJDGROEP	0 - 14	2.9	97.1	503
	15 - 24	2.4	97.6	411
	25 - 34	5.8	94.2	484
	35 - 44	6.2	93.8	557
	45 - 54	6.5	93.5	558
	55 - 64	4.1	95.9	494
	65 - 74	2.2	97.8	566
	75 +	1.8	98.2	613
	Totaal	4.2	95.8	4186
OPLEIDINGSNIVEAU	Geen of lager onderwijs	1.8	98.2	724
	Lager middelbaar	1.9	98.1	697
	Hoger middelbaar	4.6	95.4	1282
	Hoger onderwijs	5.9	94.1	1370
	Totaal	4.3	95.7	4073
URBANISATIEGRAAD	Stedelijke gemeenten	4.8	95.2	941
	Halfstedelijke gemeenten	3.6	96.4	2060
	Landelijke gemeenten	4.8	95.2	1185
	Totaal	4.2	95.8	4186
JAAR VAN ENQUÊTE	2001	4.4	95.6	3765
	2004	4.2	95.8	4186
	Totaal jaren	4.3	95.7	7951

Bron: Gezondheidsenquête, België, 2004

VLAAMS GEWEST

Percentage van de bevolking dat contact had met een beoefenaar van ...

OH0201_1-OH0205_1		homeo- pathie	acu- punctuur	osteo- pathie	chiro- practie	andere alterna- tieve geneesk.	N
		%	%	%	%	%	
GESLACHT	Man	4.6	1.5	2.8	2.4	.9	2135
	Vrouw	6.6	1.4	4.0	2.1	1.7	2310
	Totaal	5.6	1.4	3.4	2.3	1.3	4445
LEEFTIJDGROEP	0 - 14	7.8	.9	2.6	.8	1.3	543
	15 - 24	5.8	1.3	.7	1.4	.3	435
	25 - 34	7.4	1.6	4.1	3.1	1.0	529
	35 - 44	5.5	2.5	5.9	5.2	1.1	602
	45 - 54	5.9	.9	5.1	3.0	2.7	592
	55 - 64	3.7	1.9	2.7	1.3	1.4	522
	65 - 74	4.6	1.3	2.4	1.0	1.0	590
	75 +	.9	.9	1.8	.8	.8	632
	Totaal	5.6	1.4	3.4	2.3	1.3	4445
OPLEIDINGSNIVEAU	Geen of lager onderwijs	1.9	.9	.8	.3	.7	741
	Lager middelbaar	1.9	.6	2.1	1.7	.5	725
	Hoger middelbaar	5.0	1.3	3.2	2.6	1.1	1357
	Hoger onderwijs	8.7	2.2	4.8	2.9	1.9	1505
	Totaal	5.6	1.5	3.4	2.3	1.3	4328
URBANISATIEGRAAD	Stedelijke gemeenten	5.0	1.6	2.8	3.2	1.0	994
	Halfstedelijke gemeenten	5.6	1.1	3.4	2.1	1.6	2195
	Landelijke gemeenten	6.2	1.9	3.8	1.7	.9	1256
	Totaal	5.6	1.4	3.4	2.3	1.3	4445
JAAR VAN ENQUÊTE	1997	3.6	1.1	.	.	.8	3494
	2001	6.0	1.5	3.5	2.3	.9	4046
	2004	5.6	1.4	3.4	2.3	1.3	4445
	Totaal jaren	5.2	1.4	3.5	2.3	1.0	11985

Bron: Gezondheidsenquête, België, 2004

BRUSSELS GEWEST

Percentage van de bevolking dat contact had met niet-conventionele therapie
gedurende het afgelopen jaar

OH02_1		Contact	Geen contact	Totaal
		%	%	N
GESLACHT	Man	10.3	89.7	1527
	Vrouw	15.0	85.0	1820
	Totaal	12.7	87.3	3347
LEEFTIJDGROEP	0 - 14	8.1	91.9	446
	15 - 24	8.1	91.9	326
	25 - 34	16.4	83.6	496
	35 - 44	13.7	86.3	467
	45 - 54	18.1	81.9	371
	55 - 64	14.3	85.7	309
	65 - 74	10.5	89.5	372
	75 +	12.1	87.9	560
	Totaal	12.7	87.3	3347
OPLEIDINGSNIVEAU	Geen of lager onderwijs	5.0	95.0	513
	Lager middelbaar	8.2	91.8	563
	Hoger middelbaar	7.9	92.1	775
	Hoger onderwijs	20.2	79.8	1351
	Totaal	12.9	87.1	3202
JAAR VAN ENQUÊTE	1997	8.6	91.4	3016
	2001	14.0	86.0	2862
	2004	12.7	87.3	3347
	Totaal jaren	11.8	88.2	9225

Bron: Gezondheidsenquête, België, 2004

BRUSSELS GEWEST

Percentage van de bevolking dat niet-conventionele therapie ontving van een arts
gedurende het afgelopen jaar

OH03_1		Ja	Nee	Totaal
		%	%	N
GESLACHT	Man	5.4	94.6	1446
	Vrouw	7.0	93.0	1668
	Totaal	6.2	93.8	3114
LEEFTIJDGROEP	0 - 14	3.8	96.2	423
	15 - 24	4.1	95.9	311
	25 - 34	9.4	90.6	453
	35 - 44	6.8	93.2	432
	45 - 54	7.5	92.5	330
	55 - 64	6.4	93.6	282
	65 - 74	4.8	95.2	350
	75 +	6.6	93.4	533
	Totaal	6.2	93.8	3114
OPLEIDINGSNIVEAU	Geen of lager onderwijs	2.8	97.2	501
	Lager middelbaar	4.9	95.1	541
	Hoger middelbaar	3.2	96.8	733
	Hoger onderwijs	10.1	89.9	1200
	Totaal	6.3	93.7	2975
JAAR VAN ENQUÊTE	2001	8.1	91.9	2667
	2004	6.2	93.8	3114
	Totaal jaren	7.1	92.9	5781

Bron: Gezondheidsenquête, België, 2004

BRUSSELS GEWEST

Percentage van de bevolking dat niet-conventionele therapie ontving van paramedisch
therapeut, gedurende het afgelopen jaar

OH03_2		Ja	Nee	Totaal
		%	%	N
GESLACHT	Man	5.3	94.7	1452
	Vrouw	6.5	93.5	1666
	Totaal	5.9	94.1	3118
LEEFTIJDGROEP	0 - 14	4.8	95.2	428
	15 - 24	3.4	96.6	310
	25 - 34	7.8	92.2	458
	35 - 44	7.1	92.9	432
	45 - 54	7.8	92.2	329
	55 - 64	5.8	94.2	286
	65 - 74	5.0	95.0	352
	75 +	4.4	95.6	523
	Totaal	5.9	94.1	3118
OPLEIDINGSNIVEAU	Geen of lager onderwijs	1.3	98.7	500
	Lager middelbaar	3.4	96.6	532
	Hoger middelbaar	3.3	96.7	734
	Hoger onderwijs	10.3	89.7	1211
	Totaal	6.0	94.0	2977
JAAR VAN ENQUÊTE	2001	5.7	94.3	2605
	2004	5.9	94.1	3118
	Totaal jaren	5.8	94.2	5723

Bron: Gezondheidsenquête, België, 2004

BRUSSELS GEWEST

Percentage van de bevolking dat contact had met een beoefenaar van ...

OH0201_1-OH0205_1		homeo-	acu-	osteo-	chiro-	andere	N
		pathie	punctuur	pathie	practie	alterna- tieve geneesk.	
		%	%	%	%	%	
GESLACHT	Man	5.0	1.1	4.7	.7	1.3	1518
	Vrouw	7.3	2.2	6.4	.6	2.6	1806
	Totaal	6.2	1.7	5.6	.6	2.0	3324
LEEFTIJDGROEP	0 - 14	5.9	.5	2.2	.2	.9	443
	15 - 24	5.0	.1	2.4	.0	1.8	327
	25 - 34	6.8	1.6	8.2	.9	3.5	491
	35 - 44	5.6	2.2	7.1	1.0	2.0	467
	45 - 54	9.6	3.0	8.8	.9	1.7	362
	55 - 64	6.4	1.4	6.7	1.5	.7	309
	65 - 74	3.5	2.8	6.3	.5	2.1	368
	75 +	5.4	3.1	3.0	.2	2.9	557
	Totaal	6.2	1.7	5.6	.6	2.0	3324
OPLEIDINGSNIVEAU	Geen of lager onderwijs	1.9	.7	1.6	.2	1.0	511
	Lager middelbaar	4.1	1.5	3.0	.0	2.0	562
	Hoger middelbaar	2.9	.6	3.5	.5	1.5	771
	Hoger onderwijs	10.5	2.7	9.6	1.1	2.5	1335
	Totaal	6.3	1.7	5.7	.6	1.9	3179
JAAR VAN ENQUÊTE	1997	4.1	1.5	.	.	.5	3016
	2001	7.3	1.9	5.5	1.0	1.6	2823
	2004	6.2	1.7	5.6	.6	2.0	3324
	Totaal jaren	5.9	1.7	5.6	.8	1.4	9163

Bron: Gezondheidsenquête, België, 2004

WAALS GEWEST

Percentage van de bevolking dat contact had met niet-conventionele therapie gedurende het afgelopen jaar

OH02_1		Contact	Geen contact	Totaal
		%	%	N
GESLACHT	Man	11.5	88.5	2292
	Vrouw	13.0	87.0	2599
	Totaal	12.3	87.7	4891
LEEFTIJDGROEP	0 - 14	9.7	90.3	712
	15 - 24	8.2	91.8	474
	25 - 34	14.4	85.6	537
	35 - 44	16.1	83.9	684
	45 - 54	12.7	87.3	651
	55 - 64	15.5	84.5	574
	65 - 74	13.5	86.5	542
	75 +	6.9	93.1	717
	Totaal	12.3	87.7	4891
OPLEIDINGSNIVEAU	Geen of lager onderwijs	4.0	96.0	787
	Lager middelbaar	11.6	88.4	887
	Hoger middelbaar	8.3	91.7	1440
	Hoger onderwijs	19.7	80.3	1571
	Totaal	12.3	87.7	4685
URBANISATIEGRAAD	Stedelijke gemeenten	11.3	88.7	815
	Halfstedelijke gemeenten	12.5	87.5	1583
	Landelijke gemeenten	12.6	87.4	2493
	Totaal	12.3	87.7	4891
JAAR VAN ENQUÊTE	1997	8.3	91.7	3604
	2001	10.2	89.8	4834
	2004	12.3	87.7	4891
	Totaal jaren	10.4	89.6	13329

Bron: Gezondheidsenquête, België, 2004

WAALS GEWEST

**Percentage van de bevolking dat niet-conventionele therapie ontving van een arts
gedurende het afgelopen jaar**

OH03_1		Ja	Nee	Totaal
		%	%	N
GESLACHT	Man	5.8	94.2	2145
	Vrouw	7.0	93.0	2394
	Totaal	6.4	93.6	4539
LEEFTIJDGROEP	0 - 14	5.9	94.1	667
	15 - 24	5.0	95.0	450
	25 - 34	6.5	93.5	487
	35 - 44	7.4	92.6	608
	45 - 54	5.9	94.1	591
	55 - 64	8.3	91.7	529
	65 - 74	8.7	91.3	510
	75 +	3.7	96.3	697
	Totaal	6.4	93.6	4539
OPLEIDINGSNIVEAU	Geen of lager onderwijs	1.0	99.0	767
	Lager middelbaar	4.7	95.3	817
	Hoger middelbaar	4.2	95.8	1361
	Hoger onderwijs	12.1	87.9	1407
	Totaal	6.5	93.5	4352
URBANISATIEGRAAD	Stedelijke gemeenten	5.8	94.2	761
	Halfstedelijke gemeenten	6.5	93.5	1474
	Landelijke gemeenten	6.8	93.2	2304
	Totaal	6.4	93.6	4539
JAAR VAN ENQUÊTE	2001	5.5	94.5	4586
	2004	6.4	93.6	4539
	Totaal jaren	5.9	94.1	9125

Bron: Gezondheidsenquête, België, 2004

WAALS GEWEST

Percentage van de bevolking dat niet-conventionele therapie ontving van paramedisch therapeut, gedurende het afgelopen jaar

OH03_2		Ja	Nee	Totaal
		%	%	N
GESLACHT	Man	4.4	95.6	2136
	Vrouw	5.1	94.9	2378
	Totaal	4.7	95.3	4514
LEEFTIJDGROEP	0 - 14	4.0	96.0	667
	15 - 24	3.4	96.6	453
	25 - 34	5.8	94.2	489
	35 - 44	6.8	93.2	619
	45 - 54	5.2	94.8	594
	55 - 64	6.3	93.7	513
	65 - 74	3.3	96.7	494
	75 +	1.6	98.4	685
	Totaal	4.7	95.3	4514
OPLEIDINGSNIVEAU	Geen of lager onderwijs	.5	99.5	759
	Lager middelbaar	4.2	95.8	812
	Hoger middelbaar	3.7	96.3	1355
	Hoger onderwijs	8.0	92.0	1396
	Totaal	4.8	95.2	4322
URBANISATIEGRAAD	Stedelijke gemeenten	4.0	96.0	751
	Halfstedelijke gemeenten	4.4	95.6	1462
	Landelijke gemeenten	5.4	94.6	2301
	Totaal	4.7	95.3	4514
JAAR VAN ENQUÊTE	2001	4.3	95.7	4510
	2004	4.7	95.3	4514
	Totaal jaren	4.5	95.5	9024

Bron: Gezondheidsenquête, België, 2004

WAALS GEWEST

Percentage van de bevolking dat contact had met een beoefenaar van ...

OH0201_1-OH0205_1		homeo- pathie	acu- punctuur	osteo- pathie	chiro- practie	andere alterna- tieve geneesk.	N
		%	%	%	%	%	
GESLACHT	Man	5.0	1.8	5.2	.6	1.0	2281
	Vrouw	7.1	1.9	5.6	.5	1.7	2577
	Totaal	6.1	1.8	5.4	.5	1.3	4858
LEEFTIJDGROEP	0 - 14	6.7	.2	4.4	.2	.8	708
	15 - 24	4.5	.3	4.0	.1	.7	471
	25 - 34	6.4	2.4	7.6	.6	.7	534
	35 - 44	7.0	2.6	8.3	.9	1.6	679
	45 - 54	4.9	2.3	6.2	.9	1.4	642
	55 - 64	7.6	3.3	6.1	.6	2.7	570
	65 - 74	6.7	3.0	2.4	.6	2.7	538
	75 +	4.1	1.5	1.5	.6	.7	716
	Totaal	6.1	1.8	5.4	.5	1.3	4858
OPLEIDINGSNIVEAU	Geen of lager onderwijs	1.8	1.5	2.0	.2	.0	787
	Lager middelbaar	6.0	2.5	3.2	.4	2.2	879
	Hoger middelbaar	3.4	1.5	4.2	.4	.8	1436
	Hoger onderwijs	10.8	2.1	9.1	.8	1.5	1553
	Totaal	6.2	1.9	5.5	.5	1.2	4655
URBANISATIEGRAAD	Stedelijke gemeenten	5.8	.9	4.6	.5	2.0	806
	Halfstedelijke gemeenten	5.4	2.4	5.8	.6	1.1	1579
	Landelijke gemeenten	6.8	1.9	5.6	.6	1.2	2473
	Totaal	6.1	1.8	5.4	.5	1.3	4858
JAAR VAN ENQUÊTE	1997	4.2	1.3	.	.	1.1	3604
	2001	5.3	1.3	4.1	.6	.9	4794
	2004	6.1	1.8	5.4	.5	1.3	4858
	Totaal jaren	5.2	1.5	4.8	.6	1.1	13256

Bron: Gezondheidsenquête, België, 2004

Gestandaardiseerde tabellen

België

OH02_1	PERCENTAGE VAN DE BEVOLKING DAT CONTACT HAD MET NIET-CONVENTIONELE THERAPIE GEDURENDE HET AFGELOPEN JAAR	818
OH03_1	PERCENTAGE VAN DE BEVOLKING DAT NIET-CONVENTIONELE THERAPIE ONTVING VAN EEN ARTS GEDURENDE HET AFGELOPEN JAAR.....	819
OH03_2	PERCENTAGE VAN DE BEVOLKING DAT NIET-CONVENTIONELE THERAPIE ONTVING VAN PARAMEDISCH THERAPEUT, GEDURENDE HET AFGELOPEN JAAR	820
OH0201_1	PERCENTAGE VAN DE BEVOLKING DAT CONTACT HAD MET EEN BEOEFENAAR VAN HOMEOPATHIE GEDURENDE HET AFGELOPEN JAAR.....	821
OH0202_1	PERCENTAGE VAN DE BEVOLKING DAT CONTACT HAD MET EEN BEOEFENAAR VAN ACUPUNCTUUR GEDURENDE HET AFGELOPEN JAAR.....	822
OH0203_1	PERCENTAGE VAN DE BEVOLKING DAT CONTACT HAD MET EEN BEOEFENAAR VAN OSTEOPATHIE GEDURENDE HET AFGELOPEN JAAR.....	823
OH0204_1	PERCENTAGE VAN DE BEVOLKING DAT CONTACT HAD MET EEN BEOEFENAAR VAN CHIROPRACTIE GEDURENDE HET AFGELOPEN JAAR.....	824
OH0205_1	PERCENTAGE VAN DE BEVOLKING DAT CONTACT HAD MET EEN BEOEFENAAR VAN EEN ANDERE VORM VAN NIET-CONVENTIONELE GENEESKUNDE GEDURENDE HET AFGELOPEN JAAR	825

Vlaams gewest

OH02_1	PERCENTAGE VAN DE BEVOLKING DAT CONTACT HAD MET NIET-CONVENTIONELE THERAPIE GEDURENDE HET AFGELOPEN JAAR	826
OH03_1	PERCENTAGE VAN DE BEVOLKING DAT NIET-CONVENTIONELE THERAPIE ONTVING VAN EEN ARTS GEDURENDE HET AFGELOPEN JAAR.....	827
OH03_2	PERCENTAGE VAN DE BEVOLKING DAT NIET-CONVENTIONELE THERAPIE ONTVING VAN PARAMEDISCH THERAPEUT, GEDURENDE HET AFGELOPEN JAAR	828
OH0201_1	PERCENTAGE VAN DE BEVOLKING DAT CONTACT HAD MET EEN BEOEFENAAR VAN HOMEOPATHIE GEDURENDE HET AFGELOPEN JAAR.....	829
OH0202_1	PERCENTAGE VAN DE BEVOLKING DAT CONTACT HAD MET EEN BEOEFENAAR VAN ACUPUNCTUUR GEDURENDE HET AFGELOPEN JAAR.....	830
OH0203_1	PERCENTAGE VAN DE BEVOLKING DAT CONTACT HAD MET EEN BEOEFENAAR VAN OSTEOPATHIE GEDURENDE HET AFGELOPEN JAAR.....	831
OH0204_1	PERCENTAGE VAN DE BEVOLKING DAT CONTACT HAD MET EEN BEOEFENAAR VAN CHIROPRACTIE GEDURENDE HET AFGELOPEN JAAR.....	832
OH0205_1	PERCENTAGE VAN DE BEVOLKING DAT CONTACT HAD MET EEN BEOEFENAAR VAN EEN ANDERE VORM VAN NIET-CONVENTIONELE GENEESKUNDE GEDURENDE HET AFGELOPEN JAAR	833

Brussels gewest

OH02_1	PERCENTAGE VAN DE BEVOLKING DAT CONTACT HAD MET NIET-CONVENTIONELE THERAPIE GEDURENDE HET AFGELOPEN JAAR	834
OH03_1	PERCENTAGE VAN DE BEVOLKING DAT NIET-CONVENTIONELE THERAPIE ONTVING VAN EEN ARTS GEDURENDE HET AFGELOPEN JAAR	835
OH03_2	PERCENTAGE VAN DE BEVOLKING DAT NIET-CONVENTIONELE THERAPIE ONTVING VAN PARAMEDISCH THERAPEUT, GEDURENDE HET AFGELOPEN JAAR.....	836
OH0201_1	PERCENTAGE VAN DE BEVOLKING DAT CONTACT HAD MET EEN BEOEFENAAR VAN HOMEOPATHIE GEDURENDE HET AFGELOPEN JAAR	837
OH0202_1	PERCENTAGE VAN DE BEVOLKING DAT CONTACT HAD MET EEN BEOEFENAAR VAN ACUPUNCTUUR GEDURENDE HET AFGELOPEN JAAR	838
OH0203_1	PERCENTAGE VAN DE BEVOLKING DAT CONTACT HAD MET EEN BEOEFENAAR VAN OSTEOPATHIE GEDURENDE HET AFGELOPEN JAAR	839
OH0205_1	PERCENTAGE VAN DE BEVOLKING DAT CONTACT HAD MET EEN BEOEFENAAR VAN EEN ANDERE VORM VAN NIET-CONVENTIONELE GENEESKUNDE GEDURENDE HET AFGELOPEN JAAR.....	840

Waals gewest

OH02_1	PERCENTAGE VAN DE BEVOLKING DAT CONTACT HAD MET NIET-CONVENTIONELE THERAPIE GEDURENDE HET AFGELOPEN JAAR	841
OH03_1	PERCENTAGE VAN DE BEVOLKING DAT NIET-CONVENTIONELE THERAPIE ONTVING VAN EEN ARTS GEDURENDE HET AFGELOPEN JAAR	842
OH03_2	PERCENTAGE VAN DE BEVOLKING DAT NIET-CONVENTIONELE THERAPIE ONTVING VAN PARAMEDISCH THERAPEUT, GEDURENDE HET AFGELOPEN JAAR.....	843
OH0201_1	PERCENTAGE VAN DE BEVOLKING DAT CONTACT HAD MET EEN BEOEFENAAR VAN HOMEOPATHIE GEDURENDE HET AFGELOPEN JAAR	844
OH0202_1	PERCENTAGE VAN DE BEVOLKING DAT CONTACT HAD MET EEN BEOEFENAAR VAN ACUPUNCTUUR GEDURENDE HET AFGELOPEN JAAR	845
OH0203_1	PERCENTAGE VAN DE BEVOLKING DAT CONTACT HAD MET EEN BEOEFENAAR VAN OSTEOPATHIE GEDURENDE HET AFGELOPEN JAAR	846
OH0204_1	PERCENTAGE VAN DE BEVOLKING DAT CONTACT HAD MET EEN BEOEFENAAR VAN CHIROPRACTIE GEDURENDE HET AFGELOPEN JAAR	847
OH0205_1	PERCENTAGE VAN DE BEVOLKING DAT CONTACT HAD MET EEN BEOEFENAAR VAN EEN ANDERE VORM VAN NIET-CONVENTIONELE GENEESKUNDE GEDURENDE HET AFGELOPEN JAAR.....	848

OH02_1 Percentage van de bevolking dat contact had met niet-conventionele therapie gedurende het afgelopen jaar

België	Ruw %	Gecorrigeerd %* (+95% BI)	N
GESLACHT			
Man	10,2	9,7 (8,6-11,0)	5964
Vrouw	12,8	12,5 (11,3-13,8)	6739
LEEFTIJDGROEP			
0-14	9,9	9,8 (7,7-12,4)	1702
15-24	8,4	8,3 (5,9-11,5)	1237
25-34	14,2	14,2 (11,9-16,8)	1565
35-44	15,1	15,1 (12,9-17,5)	1757
45-54	13,6	13,5 (11,3-16,0)	1620
55-64	11,4	11,3 (9,2-13,8)	1405
65-74	9,6	9,4 (7,6-11,6)	1509
75+	6,1	5,9 (4,5-7,7)	1908
OPLEIDINGSNIVEAU			
Lager of geen diploma	4,0	3,8 (2,7-5,4)	2040
Lager secundair	7,7	7,4 (6,0-9,1)	2175
Hoger secundair	9,5	9,3 (7,7-11,1)	3585
Hoger onderwijs	17,4	17,1 (15,1-19,3)	4432
URBANISATIEGRAAD			
Stedelijk gebied	11,4	10,9 (9,4-12,6)	5165
Halfstedelijk gebied	10,9	10,5 (8,9-12,3)	3782
Landelijk gebied	12,3	11,9 (10,1-13,9)	3756
VERBLIJFPLAATS			
Vlaams Gewest	10,8	10,4 (9,0-12,0)	4459
Brussels Gewest	12,8	12,2 (10,7-14,0)	3351
Waals Gewest	12,3	11,8 (10,4-13,4)	4893
JAAR			
1997	8,2	7,5 (6,7-8,5)	10118
2001	11,2	10,6 (9,8-11,6)	11755
2004	11,5	10,9 (10,0-12,0)	12703

* Correctie voor leeftijd en/of geslacht op basis van logistisch regressiemodel

OH03_1 Percentage van de bevolking dat niet-conventionele therapie ontving van een arts gedurende het afgelopen jaar

België	Ruw %	Gecorrigeerd %* (+95% BI)	N
GESLACHT			
Man	5,4	5,1 (4,3-6,1)	5647
Vrouw	6,4	6,2 (5,3-7,3)	6226
LEEFTIJDGROEP			
0-14	6,6	6,6 (4,7-9,1)	1614
15-24	4,1	4,1 (2,6-6,4)	1179
25-34	6,0	6,0 (4,6-7,9)	1428
35-44	7,8	7,8 (6,1-10,0)	1595
45-54	6,8	6,8 (5,1-8,9)	1479
55-64	4,7	4,7 (3,5-6,3)	1302
65-74	5,5	5,5 (3,9-7,5)	1430
75+	3,1	3,0 (2,1-4,4)	1846
OPLEIDINGSNIVEAU			
Lager of geen diploma	1,5	1,5 (0,9-2,4)	1990
Lager secundair	3,7	3,6 (2,6-5,0)	2063
Hoger secundair	4,6	4,5 (3,3-6,1)	3377
Hoger onderwijs	9,8	9,6 (7,9-11,6)	4003
URBANISATIEGRAAD			
Stedelijk gebied	5,4	5,2 (4,1-6,5)	4823
Halfstedelijk gebied	5,8	5,6 (4,3-7,3)	3552
Landelijk gebied	6,6	6,3 (4,9-8,0)	3498
VERBLIJFPLAATS			
Vlaams Gewest	5,5	5,3 (4,3-6,7)	4214
Brussels Gewest	6,2	6,0 (4,9-7,4)	3118
Waals Gewest	6,4	6,2 (5,0-7,6)	4541
JAAR			
2001	6,0	5,7 (5,1-6,4)	11071
2004	5,9	5,6 (4,8-6,5)	11873

* Correctie voor leeftijd en/of geslacht op basis van logistisch regressiemodel

OH03_2 Percentage van de bevolking dat niet-conventionele therapie ontving van paramedisch therapeut, gedurende het afgelopen jaar

België	Ruw %	Gecorrigeerd %* (+95% BI)	N
GESLACHT			
Man	3,9	3,6 (3,0-4,3)	5620
Vrouw	5,2	4,9 (4,2-5,7)	6205
LEEFTIJDGROEP			
0-14	3,5	3,4 (2,4-4,9)	1599
15-24	2,9	2,9 (1,8-4,6)	1176
25-34	6,1	6,0 (4,5-8,1)	1432
35-44	6,5	6,4 (5,1-8,2)	1608
45-54	6,2	6,2 (4,7-8,1)	1482
55-64	4,9	4,9 (3,3-7,1)	1293
65-74	2,8	2,7 (1,9-3,8)	1413
75+	2,0	2,0 (1,2-3,2)	1822
OPLEIDINGSNIVEAU			
Lager of geen diploma	1,3	1,3 (0,7-2,5)	1983
Lager secundair	2,8	2,6 (1,9-3,7)	2041
Hoger secundair	4,1	3,9 (3,0-5,0)	3375
Hoger onderwijs	7,1	6,7 (5,6-8,0)	3978
URBANISATIEGRAAD			
Stedelijk gebied	5,0	4,6 (3,7-5,7)	4814
Halfstedelijk gebied	3,8	3,5 (2,8-4,4)	3524
Landelijk gebied	5,1	4,8 (3,8-6,0)	3487
VERBLIJFPLAATS			
Vlaams Gewest	4,3	3,9 (3,2-4,8)	4187
Brussels Gewest	6,0	5,5 (4,5-6,7)	3122
Waals Gewest	4,7	4,4 (3,5-5,4)	4516
JAAR			
2001	4,5	4,1 (3,6-4,7)	10880
2004	4,6	4,1 (3,6-4,8)	11825

* Correctie voor leeftijd en/of geslacht op basis van logistisch regressiemodel

OH0201_1 Percentage van de bevolking dat contact had met een beoefenaar van homeopathie gedurende het afgelopen jaar

België	Ruw %	Gecorrigeerd %* (+95% BI)	N
GESLACHT			
Man	4,8	4,5 (3,7-5,5)	6027
Vrouw	6,9	6,7 (5,8-7,8)	6819
LEEFTIJDGROEP			
0-14	7,3	7,2 (5,4-9,7)	1713
15-24	5,4	5,3 (3,3-8,4)	1248
25-34	6,9	6,8 (5,2-8,9)	1583
35-44	6,0	5,9 (4,5-7,7)	1777
45-54	6,0	5,9 (4,5-7,7)	1621
55-64	5,2	5,1 (3,7-6,9)	1416
65-74	5,2	5,0 (3,7-6,7)	1535
75+	2,5	2,3 (1,6-3,4)	1953
OPLEIDINGSNIVEAU			
Lager of geen diploma	1,9	1,8 (1,1-3,0)	2068
Lager secundair	3,5	3,4 (2,5-4,7)	2205
Hoger secundair	4,4	4,2 (3,0-5,7)	3623
Hoger onderwijs	9,6	9,3 (7,7-11,2)	4467
URBANISATIEGRAAD			
Stedelijk gebied	5,6	5,3 (4,2-6,6)	5252
Halfstedelijk gebied	5,5	5,3 (4,1-6,8)	3804
Landelijk gebied	6,5	6,2 (4,8-7,9)	3790
VERBLIJFPLAATS			
Vlaams Gewest	5,7	5,4 (4,3-6,7)	4480
Brussels Gewest	6,2	5,8 (4,7-7,2)	3423
Waals Gewest	6,1	5,7 (4,7-7,0)	4943
JAAR			
1997	3,9	3,6 (3,0-4,3)	10118
2001	5,9	5,6 (5,0-6,4)	12027
2004	5,9	5,6 (4,8-6,4)	12846

* Correctie voor leeftijd en/of geslacht op basis van logistisch regressiemodel

OH0202_1 Percentage van de bevolking dat contact had met een beoefenaar van acupunctuur gedurende het afgelopen jaar

België	Ruw %	Gecorrigeerd %* (+95% BI)	N
GESLACHT			
Man	1,5	1,4 (1,0-1,9)	6019
Vrouw	1,6	1,5 (1,1-1,9)	6815
LEEFTIJDGROEP			
0-14	0,6	0,6 (0,3-1,4)	1710
15-24	0,9	0,9 (0,3-2,4)	1248
25-34	1,8	1,8 (1,2-2,7)	1580
35-44	2,5	2,5 (1,6-3,9)	1775
45-54	1,5	1,5 (0,9-2,4)	1620
55-64	2,4	2,4 (1,3-4,1)	1416
65-74	1,9	1,9 (1,2-2,9)	1532
75+	1,3	1,3 (0,8-2,2)	1953
OPLEIDINGSNIVEAU			
Lager of geen diploma	1,1	0,9 (0,4-1,7)	2071
Lager secundair	1,3	1,1 (0,7-1,9)	2203
Hoger secundair	1,3	1,2 (0,8-1,8)	3619
Hoger onderwijs	2,2	2,1 (1,5-2,9)	4458
URBANISATIEGRAAD			
Stedelijk gebied	1,4	1,3 (0,9-1,9)	5249
Halfstedelijk gebied	1,4	1,3 (0,9-1,8)	3800
Landelijk gebied	1,9	1,7 (1,2-2,6)	3785
VERBLIJFPLAATS			
Vlaams Gewest	1,4	1,3 (0,9-1,8)	4478
Brussels Gewest	1,7	1,5 (1,1-2,1)	3420
Waals Gewest	1,8	1,7 (1,3-2,2)	4936
JAAR			
1997	1,2	1,1 (0,8-1,4)	10116
2001	1,5	1,3 (1,0-1,6)	12018
2004	1,6	1,4 (1,1-1,7)	12834

* Correctie voor leeftijd en/of geslacht op basis van logistisch regressiemodel

OH0203_1 Percentage van de bevolking dat contact had met een beoefenaar van osteopathie gedurende het afgelopen jaar

België	Ruw %	Gecorrigeerd %* (+95% BI)	N
GESLACHT			
Man	3,8	3,4 (2,8-4,1)	6021
Vrouw	4,8	4,4 (3,7-5,1)	6811
LEEFTIJDGROEP			
0-14	3,3	3,2 (2,2-4,8)	1712
15-24	2,0	2,0 (1,1-3,5)	1249
25-34	5,7	5,7 (4,4-7,4)	1580
35-44	6,8	6,7 (5,3-8,5)	1776
45-54	5,7	5,7 (4,4-7,3)	1618
55-64	4,2	4,1 (3,0-5,6)	1416
65-74	2,7	2,7 (1,9-3,8)	1529
75+	1,9	1,8 (1,1-3,0)	1952
OPLEIDINGSNIVEAU			
Lager of geen diploma	1,3	1,3 (0,7-2,2)	2071
Lager secundair	2,5	2,4 (1,7-3,4)	2200
Hoger secundair	3,5	3,2 (2,5-4,1)	3618
Hoger onderwijs	6,7	6,1 (5,1-7,4)	4462
URBANISATIEGRAAD			
Stedelijk gebied	4,2	3,7 (3,0-4,7)	5248
Halfstedelijk gebied	4,1	3,7 (3,0-4,6)	3799
Landelijk gebied	4,6	4,2 (3,3-5,2)	3785
VERBLIJFPLAATS			
Vlaams Gewest	3,4	3,1 (2,5-3,7)	4472
Brussels Gewest	5,6	5,1 (4,2-6,2)	3420
Waals Gewest	5,4	4,9 (4,0-6,1)	4940
JAAR			
2001	3,9	3,5 (3,0-4,0)	12012
2004	4,3	3,8 (3,4-4,4)	12832

* Correctie voor leeftijd en/of geslacht op basis van logistisch regressiemodel

OH0204_1 Percentage van de bevolking dat contact had met een beoefenaar van chiropractie gedurende het afgelopen jaar

België	Ruw %	Gecorrigeerd %* (+95% BI)	N
GESLACHT			
Man	1,7	1,3 (0,9-1,9)	6010
Vrouw	1,4	1,2 (0,9-1,6)	6805
LEEFTIJDGROEP			
0-14	0,5	0,5 (0,2-1,5)	1710
15-24	0,8	0,8 (0,3-1,9)	1247
25-34	2,0	2,0 (1,2-3,4)	1578
35-44	3,4	3,4 (2,3-5,0)	1775
45-54	2,2	2,2 (1,4-3,4)	1617
55-64	1,1	1,1 (0,6-2,1)	1411
65-74	0,8	0,8 (0,4-1,5)	1529
75+	0,7	0,7 (0,3-1,5)	1948
OPLEIDINGSNIVEAU			
Lager of geen diploma	0,3	0,2 (0,1-0,6)	2067
Lager secundair	1,1	0,9 (0,5-1,8)	2200
Hoger secundair	1,7	1,4 (1,0-2,0)	3617
Hoger onderwijs	2,1	1,7 (1,1-2,5)	4449
URBANISATIEGRAAD			
Stedelijk gebied	1,7	1,4 (1,0-2,0)	5240
Halfstedelijk gebied	1,7	1,4 (0,9-2,1)	3799
Landelijk gebied	1,2	1,0 (0,6-1,6)	3776
VERBLIJFPLAATS			
Vlaams Gewest	2,3	1,8 (1,4-2,5)	4474
Brussels Gewest	0,6	0,5 (0,3-0,8)	3413
Waals Gewest	0,6	0,4 (0,3-0,7)	4928
JAAR			
2001	1,6	1,2 (1,0-1,6)	12012
2004	1,6	1,2 (0,9-1,6)	12815

* Correctie voor leeftijd en/of geslacht op basis van logistisch regressiemodel

OH0205_1 Percentage van de bevolking dat contact had met een beoefenaar van een andere vorm van niet-conventionele geneeskunde gedurende het afgelopen jaar

België	Ruw %	Gecorrigeerd %* (+95% BI)	N
GESLACHT			
Man	0,9	0,9 (0,6-1,2)	5937
Vrouw	1,8	1,7 (1,3-2,2)	6697
LEEFTIJDGROEP			
0-14	1,1	1,1 (0,6-1,9)	1695
15-24	0,6	0,6 (0,3-1,3)	1235
25-34	1,2	1,2 (0,8-1,9)	1555
35-44	1,3	1,3 (0,8-2,0)	1748
45-54	2,2	2,1 (1,3-3,4)	1597
55-64	1,7	1,7 (1,0-2,8)	1401
65-74	1,6	1,5 (0,8-2,8)	1497
75+	1,0	0,9 (0,4-1,9)	1906
OPLEIDINGSNIVEAU			
Lager of geen diploma	0,5	0,4 (0,2-1,1)	2039
Lager secundair	1,2	1,0 (0,6-1,7)	2166
Hoger secundair	1,0	0,9 (0,6-1,4)	3568
Hoger onderwijs	1,9	1,8 (1,3-2,5)	4394
URBANISATIEGRAAD			
Stedelijk gebied	1,5	1,4 (1,0-1,9)	5128
Halfstedelijk gebied	1,5	1,3 (0,9-2,0)	3776
Landelijk gebied	1,0	0,9 (0,6-1,4)	3730
VERBLIJFPLAATS			
Vlaams Gewest	1,3	1,1 (0,8-1,6)	4446
Brussels Gewest	1,9	1,8 (1,3-2,5)	3328
Waals Gewest	1,3	1,2 (0,8-1,7)	4860
JAAR			
1997	0,8	0,8 (0,5-1,2)	10114
2001	0,9	0,9 (0,7-1,1)	11663
2004	1,4	1,3 (1,0-1,6)	12634

* Correctie voor leeftijd en/of geslacht op basis van logistisch regressiemodel

OH02_1 Percentage van de bevolking dat contact had met niet-conventionele therapie gedurende het afgelopen jaar

Vlaams Gewest	Ruw %	Gecorrigeerd %* (+95% BI)	N
GESLACHT			
Man	9,4	8,9 (7,3-10,7)	2143
Vrouw	12,2	11,7 (10,0-13,7)	2316
LEEFTIJDGROEP			
0-14	10,3	10,3 (7,2-14,5)	543
15-24	8,4	8,4 (5,0-13,8)	435
25-34	13,7	13,6 (10,3-17,7)	531
35-44	14,8	14,8 (11,7-18,5)	606
45-54	13,3	13,2 (10,1-17,1)	598
55-64	8,8	8,7 (6,0-12,4)	522
65-74	7,6	7,4 (5,3-10,4)	594
75+	4,6	4,5 (2,7-7,3)	630
OPLEIDINGSNIVEAU			
Lager of geen diploma	3,7	3,8 (2,3-6,2)	740
Lager secundair	5,3	5,2 (3,5-7,7)	725
Hoger secundair	10,6	10,1 (7,8-13,1)	1366
Hoger onderwijs	15,6	15,1 (12,4-18,3)	1509
URBANISATIEGRAAD			
Stedelijk gebied	10,5	9,9 (7,3-13,1)	999
Halfstedelijk gebied	10,3	9,7 (7,8-12,0)	2198
Landelijk gebied	12,1	11,5 (8,8-14,8)	1262
JAAR			
1997	8,0	7,3 (6,1-8,7)	3498
2001	11,2	10,5 (9,3-11,9)	4059
2004	10,8	10,2 (8,8-11,8)	4459

* Correctie voor leeftijd en/of geslacht op basis van logistisch regressiemodel

OH03_1 Percentage van de bevolking dat niet-conventionele therapie ontving van een arts gedurende het afgelopen jaar

Vlaams Gewest	Ruw %	Gecorrigeerd %* (+95% BI)	N
GESLACHT			
Man	5,2	4,6 (3,5-6,0)	2054
Vrouw	5,9	5,5 (4,2-7,1)	2160
LEEFTIJDSGROEP			
0-14	7,5	7,5 (4,8-11,6)	523
15-24	3,6	3,6 (1,8-7,1)	416
25-34	5,0	5,0 (3,2-7,7)	487
35-44	8,3	8,3 (5,8-11,7)	555
45-54	7,0	7,0 (4,7-10,5)	558
55-64	2,7	2,7 (1,4-5,0)	491
65-74	4,1	4,1 (2,4-7,0)	569
75+	2,2	2,2 (1,1-4,4)	615
OPLEIDINGSNIVEAU			
Lager of geen diploma	1,6	1,6 (0,8-3,1)	722
Lager secundair	3,0	2,9 (1,6-5,0)	705
Hoger secundair	5,0	4,7 (3,0-7,4)	1279
Hoger onderwijs	8,6	7,9 (5,8-10,8)	1395
URBANISATIEGRAAD			
Stedelijk gebied	4,5	4,1 (2,6-6,4)	944
Halfstedelijk gebied	5,5	5,1 (3,6-7,2)	2077
Landelijk gebied	6,4	5,8 (3,9-8,6)	1193
JAAR			
2001	5,9	5,5 (4,6-6,6)	3818
2004	5,5	5,1 (4,1-6,5)	4214

* Correctie voor leeftijd en/of geslacht op basis van logistisch regressiemodel

OH03_2 Percentage van de bevolking dat niet-conventionele therapie ontving van paramedisch therapeut, gedurende het afgelopen jaar

Vlaams Gewest	Ruw %	Gecorrigeerd %* (+95% BI)	N
GESLACHT			
Man	3,5	3,1 (2,4-4,2)	2030
Vrouw	5,0	4,6 (3,6-5,8)	2157
LEEFTIJDGROEP			
0-14	2,9	2,8 (1,6-4,9)	503
15-24	2,4	2,4 (1,1-5,2)	411
25-34	5,8	5,7 (3,5-9,2)	484
35-44	6,2	6,2 (4,3-8,8)	557
45-54	6,7	6,7 (4,5-9,7)	559
55-64	4,1	4,1 (2,1-7,7)	494
65-74	2,2	2,2 (1,3-3,6)	566
75+	1,8	1,7 (0,7-4,1)	613
OPLEIDINGSNIVEAU			
Lager of geen diploma	1,8	1,7 (0,7-4,0)	724
Lager secundair	1,8	1,7 (0,9-3,2)	697
Hoger secundair	4,6	4,1 (2,9-5,9)	1282
Hoger onderwijs	6,0	5,5 (4,0-7,3)	1370
URBANISATIEGRAAD			
Stedelijk gebied	4,8	4,3 (2,8-6,6)	941
Halfstedelijk gebied	3,6	3,2 (2,4-4,3)	2061
Landelijk gebied	4,9	4,4 (3,0-6,4)	1185
JAAR			
2001	4,4	3,8 (3,1-4,7)	3765
2004	4,3	3,7 (3,0-4,6)	4187

* Correctie voor leeftijd en/of geslacht op basis van logistisch regressiemodel

OH0201_1 Percentage van de bevolking dat contact had met een beoefenaar van homeopathie gedurende het afgelopen jaar

Vlaams Gewest	Ruw %	Gecorrigeerd %* (+95% BI)	N
GESLACHT			
Man	4,6	4,1 (3,0-5,6)	2151
Vrouw	6,7	6,1 (4,9-7,7)	2329
LEEFTIJDSGROEP			
0-14	8,0	7,9 (5,2-11,8)	543
15-24	5,9	5,8 (2,9-11,4)	437
25-34	7,2	7,1 (4,7-10,7)	532
35-44	5,5	5,4 (3,5-8,3)	608
45-54	6,0	5,9 (3,9-8,8)	598
55-64	3,8	3,7 (2,1-6,4)	524
65-74	4,7	4,6 (3,0-6,9)	597
75+	0,9	0,9 (0,3-2,1)	641
OPLEIDINGSNIVEAU			
Lager of geen diploma	1,9	2,0 (0,9-4,2)	743
Lager secundair	1,9	1,8 (0,9-3,6)	732
Hoger secundair	5,1	4,6 (3,0-7,1)	1366
Hoger onderwijs	8,8	7,9 (5,8-10,7)	1517
URBANISATIEGRAAD			
Stedelijk gebied	5,1	4,4 (2,7-7,1)	1002
Halfstedelijk gebied	5,6	5,0 (3,6-6,9)	2208
Landelijk gebied	6,3	5,6 (3,7-8,5)	1270
JAAR			
1997	3,6	3,3 (2,5-4,5)	3499
2001	6,0	5,6 (4,7-6,8)	4078
2004	5,7	5,3 (4,2-6,7)	4480

* Correctie voor leeftijd en/of geslacht op basis van logistisch regressiemodel

OH0202_1 Percentage van de bevolking dat contact had met een beoefenaar van acupunctuur gedurende het afgelopen jaar

Vlaams Gewest	Ruw %	Gecorrigeerd %* (+95% BI)	N
GESLACHT			
Man	1,5	1,3 (0,8-2,1)	2150
Vrouw	1,4	1,3 (0,9-2,0)	2328
LEEFTIJDGROEP			
0-14	0,9	0,9 (0,3-2,4)	543
15-24	1,4	1,4 (0,4-4,2)	436
25-34	1,5	1,5 (0,7-2,9)	531
35-44	2,5	2,5 (1,3-4,8)	609
45-54	0,8	0,8 (0,4-1,8)	597
55-64	1,9	1,9 (0,7-5,3)	524
65-74	1,3	1,3 (0,6-2,7)	597
75+	0,9	0,9 (0,3-2,4)	641
OPLEIDINGSNIVEAU			
Lager of geen diploma	0,9	0,8 (0,3-1,9)	744
Lager secundair	0,6	0,5 (0,2-2,0)	730
Hoger secundair	1,3	1,2 (0,6-2,1)	1366
Hoger onderwijs	2,1	2,0 (1,3-3,2)	1516
URBANISATIEGRAAD			
Stedelijk gebied	1,6	1,4 (0,7-2,8)	1003
Halfstedelijk gebied	1,1	1,0 (0,6-1,6)	2206
Landelijk gebied	1,9	1,8 (1,0-3,2)	1269
JAAR			
1997	1,1	1,0 (0,7-1,5)	3497
2001	1,5	1,4 (1,0-1,9)	4074
2004	1,4	1,3 (0,9-1,9)	4478

* Correctie voor leeftijd en/of geslacht op basis van logistisch regressiemodel

OH0203_1 Percentage van de bevolking dat contact had met een beoefenaar van osteopathie gedurende het afgelopen jaar

Vlaams Gewest	Ruw %	Gecorrigeerd %* (+95% BI)	N
GESLACHT			
Man	2,8	2,4 (1,7-3,2)	2149
Vrouw	4,0	3,4 (2,6-4,5)	2323
LEEFTIJDSGROEP			
0-14	2,7	2,7 (1,5-4,8)	544
15-24	0,7	0,7 (0,3-1,9)	435
25-34	4,1	4,1 (2,5-6,7)	531
35-44	5,9	5,9 (4,0-8,5)	607
45-54	5,0	4,9 (3,2-7,5)	594
55-64	2,7	2,7 (1,5-5,0)	524
65-74	2,4	2,3 (1,4-4,0)	597
75+	1,8	1,7 (0,8-3,8)	640
OPLEIDINGSNIVEAU			
Lager of geen diploma	0,8	0,7 (0,3-1,5)	743
Lager secundair	2,0	1,7 (0,9-3,2)	729
Hoger secundair	3,2	2,7 (1,9-3,9)	1363
Hoger onderwijs	5,0	4,3 (3,2-5,8)	1515
URBANISATIEGRAAD			
Stedelijk gebied	2,8	2,4 (1,5-3,7)	1002
Halfstedelijk gebied	3,5	2,9 (2,1-4,0)	2203
Landelijk gebied	3,8	3,2 (2,2-4,7)	1267
JAAR			
2001	3,5	3,2 (2,5-4,0)	4074
2004	3,4	3,1 (2,5-3,8)	4472

* Correctie voor leeftijd en/of geslacht op basis van logistisch regressiemodel

OH0204_1 Percentage van de bevolking dat contact had met een beoefenaar van chiropractie gedurende het afgelopen jaar

Vlaams Gewest	Ruw %	Gecorrigeerd %* (+95% BI)	N
GESLACHT			
Man	2,4	1,9 (1,2-2,9)	2150
Vrouw	2,1	1,7 (1,2-2,4)	2324
LEEFTIJDGROEP			
0-14	0,8	0,8 (0,2-2,7)	544
15-24	1,4	1,4 (0,6-3,4)	435
25-34	3,1	3,1 (1,8-5,5)	530
35-44	5,2	5,2 (3,4-7,9)	608
45-54	3,1	3,1 (1,8-5,1)	598
55-64	1,4	1,4 (0,6-3,0)	522
65-74	0,9	1,0 (0,4-2,2)	597
75+	0,8	0,8 (0,3-2,5)	640
OPLEIDINGSNIVEAU			
Lager of geen diploma	0,3	0,3 (0,1-1,0)	741
Lager secundair	1,7	1,5 (0,7-3,2)	731
Hoger secundair	2,6	2,1 (1,4-3,1)	1366
Hoger onderwijs	2,9	2,3 (1,5-3,6)	1514
URBANISATIEGRAAD			
Stedelijk gebied	3,2	2,6 (1,7-3,9)	1003
Halfstedelijk gebied	2,1	1,7 (1,1-2,7)	2207
Landelijk gebied	1,7	1,4 (0,8-2,4)	1264
JAAR			
2001	2,3	1,7 (1,3-2,3)	4077
2004	2,3	1,8 (1,3-2,4)	4474

* Correctie voor leeftijd en/of geslacht op basis van logistisch regressiemodel

OH0205_1 Percentage van de bevolking dat contact had met een beoefenaar van een andere vorm van niet-conventionele geneeskunde gedurende het afgelopen jaar

Vlaams Gewest	Ruw %	Gecorrigeerd %* (+95% BI)	N
GESLACHT			
Man	0,9	0,7 (0,4-1,3)	2136
Vrouw	1,7	1,4 (0,9-2,2)	2310
LEEFTIJDSGROEP			
0-14	1,3	1,3 (0,6-2,9)	543
15-24	0,3	0,3 (0,1-1,4)	435
25-34	1,0	1,0 (0,4-2,1)	529
35-44	1,1	1,1 (0,5-2,2)	602
45-54	2,7	2,6 (1,4-5,0)	593
55-64	1,4	1,3 (0,7-2,7)	522
65-74	1,0	0,9 (0,3-2,6)	590
75+	0,8	0,7 (0,2-2,9)	632
OPLEIDINGSNIVEAU			
Lager of geen diploma	0,7	0,5 (0,1-1,9)	741
Lager secundair	0,5	0,4 (0,1-1,4)	725
Hoger secundair	1,1	0,9 (0,5-1,7)	1357
Hoger onderwijs	2,0	1,7 (1,1-2,6)	1505
URBANISATIEGRAAD			
Stedelijk gebied	1,0	0,8 (0,4-1,7)	994
Halfstedelijk gebied	1,6	1,3 (0,8-2,2)	2196
Landelijk gebied	0,9	0,7 (0,4-1,5)	1256
JAAR			
1997	0,8	0,7 (0,4-1,3)	3494
2001	0,9	0,8 (0,5-1,2)	4046
2004	1,3	1,1 (0,8-1,6)	4446

* Correctie voor leeftijd en/of geslacht op basis van logistisch regressiemodel

OH02_1 Percentage van de bevolking dat contact had met niet-conventionele therapie gedurende het afgelopen jaar

Brussels Gewest	Ruw %	Gecorrigeerd %* (+95% BI)	N
GESLACHT			
Man	10,3	9,9 (8,1-12,0)	1529
Vrouw	15,0	14,5 (12,5-16,8)	1822
LEEFTIJDSGROEP			
0-14	8,1	8,0 (5,5-11,6)	447
15-24	8,2	8,1 (5,2-12,3)	328
25-34	16,3	16,2 (12,4-20,8)	497
35-44	13,7	13,6 (10,4-17,7)	467
45-54	18,4	18,1 (13,8-23,4)	371
55-64	14,3	14,1 (9,8-19,7)	309
65-74	10,7	10,2 (7,3-14,2)	372
75+	12,2	11,3 (8,1-15,5)	560
OPLEIDINGSNIVEAU			
Lager of geen diploma	4,9	4,7 (2,6-8,5)	513
Lager secundair	8,4	7,9 (5,6-11,0)	563
Hoger secundair	7,8	7,5 (5,6-10,1)	779
Hoger onderwijs	20,4	19,7 (16,5-23,3)	1351
JAAR			
1997	8,6	7,9 (6,6-9,5)	3016
2001	14,0	13,3 (11,8-15,0)	2862
2004	12,8	12,1 (10,6-13,9)	3351

* Correctie voor leeftijd en/of geslacht op basis van logistisch regressiemodel

OH03_1 Percentage van de bevolking dat niet-conventionele therapie ontving van een arts gedurende het afgelopen jaar

Brussels Gewest	Ruw %	Gecorrigeerd %* (+95% BI)	N
GESLACHT			
Man	5,4	5,1 (3,8-6,8)	1448
Vrouw	7,1	6,7 (5,3-8,5)	1670
LEEFTIJDGROEP			
0-14	3,7	3,7 (2,2-6,1)	424
15-24	4,3	4,3 (2,2-8,2)	313
25-34	9,3	9,3 (6,0-14,0)	454
35-44	6,8	6,8 (4,5-9,9)	432
45-54	7,6	7,6 (5,0-11,3)	330
55-64	6,4	6,3 (3,1-12,4)	282
65-74	4,9	4,8 (2,8-8,1)	350
75+	6,7	6,4 (3,8-10,3)	533
OPLEIDINGSNIVEAU			
Lager of geen diploma	2,8	2,8 (1,0-7,1)	501
Lager secundair	5,0	4,8 (3,0-7,6)	541
Hoger secundair	3,1	3,0 (1,9-4,7)	737
Hoger onderwijs	10,2	9,7 (7,3-12,7)	1200
JAAR			
2001	8,1	7,7 (6,4-9,1)	2667
2004	6,2	5,9 (4,7-7,3)	3118

* Correctie voor leeftijd en/of geslacht op basis van logistisch regressiemodel

OH03_2 Percentage van de bevolking dat niet-conventionele therapie ontving van paramedisch therapeut, gedurende het afgelopen jaar

Brussels Gewest	Ruw %	Gecorrigeerd %* (+95% BI)	N
GESLACHT			
Man	5,4	5,1 (3,8-6,8)	1454
Vrouw	6,5	6,3 (5,1-7,9)	1668
LEEFTIJDGROEP			
0-14	4,8	4,8 (2,9-8,0)	429
15-24	3,4	3,4 (1,8-6,2)	312
25-34	7,8	7,9 (5,4-11,3)	459
35-44	7,1	7,1 (4,8-10,6)	432
45-54	8,0	8,0 (5,1-12,3)	329
55-64	5,7	5,7 (3,5-9,1)	286
65-74	5,0	4,9 (3,1-7,8)	352
75+	4,4	4,3 (2,2-7,9)	523
OPLEIDINGSNIVEAU			
Lager of geen diploma	1,2	1,2 (0,5-3,1)	500
Lager secundair	3,5	3,4 (2,0-5,7)	532
Hoger secundair	3,3	3,3 (2,1-5,0)	738
Hoger onderwijs	10,4	10,1 (7,9-12,9)	1211
JAAR			
2001	5,7	5,3 (4,4-6,4)	2605
2004	6,0	5,6 (4,5-6,9)	3122

* Correctie voor leeftijd en/of geslacht op basis van logistisch regressiemodel

OH0201_1 Percentage van de bevolking dat contact had met een beoefenaar van homeopathie gedurende het afgelopen jaar

Brussels Gewest	Ruw %	Gecorrigeerd %* (+95% BI)	N
GESLACHT			
Man	5,0	4,8 (3,6-6,4)	1558
Vrouw	7,3	7,1 (5,7-8,9)	1865
LEEFTIJDGROEP			
0-14	5,8	5,8 (3,7-8,9)	453
15-24	5,2	5,1 (2,9-8,9)	337
25-34	6,8	6,7 (4,1-10,7)	507
35-44	5,6	5,5 (3,5-8,6)	477
45-54	9,7	9,5 (6,5-13,6)	373
55-64	6,4	6,3 (3,3-11,7)	314
65-74	3,6	3,5 (1,9-6,4)	382
75+	5,5	5,1 (3,0-8,5)	580
OPLEIDINGSNIVEAU			
Lager of geen diploma	1,9	1,8 (0,6-5,9)	528
Lager secundair	4,2	4,0 (2,4-6,7)	578
Hoger secundair	2,9	2,8 (1,7-4,6)	801
Hoger onderwijs	10,6	10,3 (7,9-13,3)	1366
JAAR			
1997	4,1	3,9 (3,0-5,0)	3015
2001	7,3	6,9 (5,8-8,2)	2977
2004	6,2	5,9 (4,8-7,3)	3423

* Correctie voor leeftijd en/of geslacht op basis van logistisch regressiemodel

OH0202_1 Percentage van de bevolking dat contact had met een beoefenaar van acupunctuur gedurende het afgelopen jaar

Brussels Gewest	Ruw %	Gecorrigeerd %* (+95% BI)	N
GESLACHT			
Man	1,1	0,8 (0,4-1,7)	1557
Vrouw	2,2	1,6 (1,0-2,4)	1863
LEEFTIJDSGROEP			
0-14	0,5	0,5 (0,1-2,4)	451
15-24	0,1	0,1 (0,0-0,9)	338
25-34	1,6	1,5 (0,6-3,6)	506
35-44	2,2	2,1 (1,2-3,7)	476
45-54	3,0	2,8 (1,5-5,2)	373
55-64	1,4	1,3 (0,6-3,0)	315
65-74	2,9	2,7 (1,4-4,9)	381
75+	3,1	2,7 (1,4-5,1)	580
OPLEIDINGSNIVEAU			
Lager of geen diploma	0,7	0,4 (0,2-1,1)	529
Lager secundair	1,5	0,9 (0,5-1,8)	579
Hoger secundair	0,5	0,4 (0,2-0,9)	800
Hoger onderwijs	2,7	2,0 (1,1-3,6)	1362
JAAR			
1997	1,5	1,1 (0,7-1,7)	3016
2001	1,9	1,4 (1,0-2,0)	2975
2004	1,7	1,3 (0,8-2,0)	3420

* Correctie voor leeftijd en/of geslacht op basis van logistisch regressiemodel

OH0203_1 Percentage van de bevolking dat contact had met een beoefenaar van osteopathie gedurende het afgelopen jaar

Brussels Gewest	Ruw %	Gecorrigeerd %* (+95% BI)	N
GESLACHT			
Man	4,7	4,1 (3,0-5,6)	1557
Vrouw	6,5	5,8 (4,6-7,2)	1863
LEEFTIJDGROEP			
0-14	2,2	2,2 (1,0-4,6)	452
15-24	2,3	2,3 (1,1-4,7)	338
25-34	8,2	8,1 (5,7-11,3)	506
35-44	7,1	7,1 (4,7-10,4)	477
45-54	9,0	8,9 (5,8-13,4)	372
55-64	6,7	6,6 (4,1-10,4)	314
65-74	6,4	6,2 (4,1-9,3)	381
75+	3,0	2,8 (1,5-5,3)	580
OPLEIDINGSNIVEAU			
Lager of geen diploma	1,6	1,5 (0,5-4,2)	530
Lager secundair	3,1	2,8 (1,6-4,9)	577
Hoger secundair	3,4	3,1 (2,0-4,7)	801
Hoger onderwijs	9,6	8,5 (6,5-11,0)	1363
JAAR			
2001	5,5	4,6 (3,8-5,6)	2972
2004	5,6	4,8 (3,8-5,9)	3420

* Correctie voor leeftijd en/of geslacht op basis van logistisch regressiemodel

OH0205_1 Percentage van de bevolking dat contact had met een beoefenaar van een andere vorm van niet-conventionele geneeskunde gedurende het afgelopen jaar

Brussels Gewest	Ruw %	Gecorrigeerd %* (+95% BI)	N
GESLACHT			
Man	1,3	1,1 (0,7-1,9)	1520
Vrouw	2,5	2,2 (1,5-3,3)	1808
LEEFTIJDGROEP			
0-14	0,9	0,8 (0,3-2,4)	444
15-24	1,8	1,7 (0,8-3,8)	329
25-34	3,5	3,4 (1,9-6,0)	492
35-44	2,0	1,9 (0,9-4,2)	467
45-54	1,7	1,6 (0,8-3,5)	362
55-64	0,7	0,7 (0,2-2,1)	309
65-74	2,1	1,9 (0,7-4,7)	368
75+	2,9	2,6 (1,1-5,6)	557
OPLEIDINGSNIVEAU			
Lager of geen diploma	1,0	0,8 (0,3-2,3)	511
Lager secundair	2,0	1,5 (0,8-3,1)	562
Hoger secundair	1,5	1,2 (0,5-2,5)	775
Hoger onderwijs	2,5	2,0 (1,2-3,2)	1335
JAAR			
1997	0,5	0,4 (0,3-0,8)	3016
2001	1,6	1,4 (1,0-2,1)	2823
2004	1,9	1,7 (1,3-2,4)	3328

* Correctie voor leeftijd en/of geslacht op basis van logistisch regressiemodel

OH02_1 Percentage van de bevolking dat contact had met niet-conventionele therapie gedurende het afgelopen jaar

Waals Gewest	Ruw %	Gecorrigeerd %* (+95% BI)	N
GESLACHT			
Man	11,4	11,0 (9,2-13,0)	2292
Vrouw	13,1	12,8 (11,1-14,9)	2601
LEEFTIJDSGROEP			
0-14	9,7	9,7 (6,8-13,6)	712
15-24	8,3	8,3 (5,1-13,2)	474
25-34	14,4	14,4 (11,0-18,6)	537
35-44	16,1	16,0 (12,8-19,8)	684
45-54	12,8	12,8 (9,7-16,6)	651
55-64	15,5	15,5 (12,0-19,6)	574
65-74	13,4	13,3 (9,6-17,9)	543
75+	6,8	6,6 (4,3-10,0)	718
OPLEIDINGSNIVEAU			
Lager of geen diploma	4,0	3,8 (2,2-6,7)	787
Lager secundair	11,6	11,1 (8,4-14,4)	887
Hoger secundair	8,2	8,1 (6,3-10,5)	1440
Hoger onderwijs	19,9	19,5 (16,3-23,2)	1572
URBANISATIEGRAAD			
Stedelijk gebied	11,2	10,9 (8,0-14,8)	815
Halfstedelijk gebied	12,6	12,1 (9,7-15,1)	1584
Landelijk gebied	12,7	12,3 (10,3-14,6)	2494
JAAR			
1997	8,3	7,7 (6,4-9,3)	3604
2001	10,2	9,8 (8,6-11,2)	4834
2004	12,3	11,8 (10,3-13,4)	4893

* Correctie voor leeftijd en/of geslacht op basis van logistisch regressiemodel

OH03_1 Percentage van de bevolking dat niet-conventionele therapie ontving van een arts gedurende het afgelopen jaar

Waals Gewest	Ruw %	Gecorrigeerd %* (+95% BI)	N
GESLACHT			
Man	5,8	5,7 (4,3-7,4)	2145
Vrouw	7,0	6,9 (5,5-8,6)	2396
LEEFTIJDGROEP			
0-14	5,9	5,9 (3,4-10,0)	667
15-24	5,1	5,0 (2,4-10,1)	450
25-34	6,5	6,5 (4,1-10,0)	487
35-44	7,4	7,4 (5,0-10,7)	608
45-54	6,1	6,1 (3,9-9,3)	591
55-64	8,3	8,2 (5,9-11,4)	529
65-74	8,6	8,4 (5,4-12,9)	511
75+	3,6	3,4 (1,9-6,1)	698
OPLEIDINGSNIVEAU			
Lager of geen diploma	1,0	1,0 (0,5-2,0)	767
Lager secundair	4,7	4,4 (2,9-6,7)	817
Hoger secundair	4,2	4,2 (2,9-6,1)	1361
Hoger onderwijs	12,1	12,1 (9,1-15,9)	1408
URBANISATIEGRAAD			
Stedelijk gebied	5,8	5,6 (3,2-9,8)	761
Halfstedelijk gebied	6,5	6,3 (4,3-9,1)	1475
Landelijk gebied	6,8	6,6 (5,1-8,5)	2305
JAAR			
2001	5,5	5,1 (4,3-6,1)	4586
2004	6,4	6,0 (4,8-7,4)	4541

* Correctie voor leeftijd en/of geslacht op basis van logistisch regressiemodel

OH03_2 Percentage van de bevolking dat niet-conventionele therapie ontving van paramedisch therapeut, gedurende het afgelopen jaar

Waals Gewest	Ruw %	Gecorrigeerd %* (+95% BI)	N
GESLACHT			
Man	4,3	3,9 (3,0-5,1)	2136
Vrouw	5,1	4,9 (3,8-6,3)	2380
LEEFTIJDSGROEP			
0-14	4,0	4,0 (2,2-7,1)	667
15-24	3,6	3,6 (1,7-7,3)	453
25-34	5,8	5,8 (3,8-8,9)	489
35-44	6,7	6,7 (4,7-9,4)	619
45-54	4,8	4,8 (3,1-7,3)	594
55-64	6,3	6,3 (3,9-9,8)	513
65-74	3,3	3,2 (1,8-5,7)	495
75+	1,6	1,6 (0,7-3,5)	686
OPLEIDINGSNIVEAU			
Lager of geen diploma	0,5	0,5 (0,2-1,4)	759
Lager secundair	4,3	4,2 (2,6-6,5)	812
Hoger secundair	3,5	3,4 (2,2-5,2)	1355
Hoger onderwijs	8,1	7,6 (5,8-10,1)	1397
URBANISATIEGRAAD			
Stedelijk gebied	3,9	3,7 (2,1-6,5)	751
Halfstedelijk gebied	4,3	4,0 (2,8-5,7)	1463
Landelijk gebied	5,4	5,1 (3,9-6,7)	2302
JAAR			
2001	4,3	3,9 (3,2-4,9)	4510
2004	4,7	4,3 (3,5-5,3)	4516

*Correctie voor leeftijd en/of geslacht op basis van logistisch regressiemodel

OH0201_1 Percentage van de bevolking dat contact had met een beoefenaar van homeopathie gedurende het afgelopen jaar

Waals Gewest	Ruw %	Gecorrigeerd %* (+95% BI)	N
GESLACHT			
Man	5,0	4,8 (3,8-6,2)	2318
Vrouw	7,1	7,0 (5,7-8,7)	2625
LEEFTIJDGROEP			
0-14	6,7	6,6 (4,1-10,4)	717
15-24	4,6	4,5 (2,4-8,4)	474
25-34	6,4	6,3 (4,2-9,3)	544
35-44	7,0	6,9 (4,9-9,7)	692
45-54	5,0	4,9 (3,2-7,3)	650
55-64	7,5	7,4 (5,0-10,7)	578
65-74	6,6	6,3 (4,1-9,8)	556
75+	4,2	3,9 (2,2-6,7)	732
OPLEIDINGSNIVEAU			
Lager of geen diploma	1,8	1,7 (0,8-3,4)	797
Lager secundair	6,0	5,7 (3,9-8,4)	895
Hoger secundair	3,5	3,3 (2,2-5,1)	1456
Hoger onderwijs	10,8	10,5 (8,1-13,6)	1584
URBANISATIEGRAAD			
Stedelijk gebied	5,8	5,6 (3,5-8,9)	827
Halfstedelijk gebied	5,4	5,1 (3,5-7,5)	1596
Landelijk gebied	6,8	6,6 (5,1-8,4)	2520
JAAR			
1997	4,2	3,9 (3,0-5,0)	3604
2001	5,3	5,0 (4,1-6,2)	4972
2004	6,1	5,8 (4,7-7,0)	4943

* Correctie voor leeftijd en/of geslacht op basis van logistisch regressiemodel

OH0202_1 Percentage van de bevolking dat contact had met een beoefenaar van acupunctuur gedurende het afgelopen jaar

Waals Gewest	Ruw %	Gecorrigeerd %* (+95% BI)	N
GESLACHT			
Man	1,8	1,3 (0,8-2,0)	2312
Vrouw	1,9	1,3 (0,9-1,9)	2624
LEEFTIJDSGROEP			
0-14	0,2	0,2 (0,1-0,7)	716
15-24	0,3	0,3 (0,1-1,1)	474
25-34	2,4	2,4 (1,2-4,7)	543
35-44	2,6	2,6 (1,4-5,0)	690
45-54	2,2	2,2 (1,0-4,8)	650
55-64	3,4	3,4 (2,0-5,8)	577
65-74	3,0	3,0 (1,6-5,4)	554
75+	1,5	1,5 (0,6-3,5)	732
OPLEIDINGSNIVEAU			
Lager of geen diploma	1,5	1,0 (0,3-3,2)	798
Lager secundair	2,5	1,6 (0,9-2,8)	894
Hoger secundair	1,5	1,1 (0,6-1,9)	1453
Hoger onderwijs	2,1	1,5 (0,9-2,6)	1580
URBANISATIEGRAAD			
Stedelijk gebied	0,9	0,7 (0,3-1,4)	826
Halfstedelijk gebied	2,4	1,7 (1,0-2,8)	1594
Landelijk gebied	1,9	1,4 (0,9-2,0)	2516
JAAR			
1997	1,3	1,0 (0,6-1,5)	3603
2001	1,3	0,9 (0,7-1,3)	4969
2004	1,8	1,3 (1,0-1,8)	4936

* Correctie voor leeftijd en/of geslacht op basis van logistisch regressiemodel

OH0203_1 Percentage van de bevolking dat contact had met een beoefenaar van osteopathie gedurende het afgelopen jaar

Waals Gewest	Ruw %	Gecorrigeerd %* (+95% BI)	N
GESLACHT			
Man	5,2	4,6 (3,5-6,0)	2315
Vrouw	5,6	5,2 (4,1-6,6)	2625
LEEFTIJDGROEP			
0-14	4,4	4,4 (2,5-7,9)	716
15-24	4,0	4,0 (1,8-8,8)	476
25-34	7,6	7,6 (5,2-11,0)	543
35-44	8,3	8,3 (6,0-11,3)	692
45-54	6,1	6,1 (4,1-9,0)	652
55-64	6,1	6,1 (4,2-8,8)	578
65-74	2,4	2,4 (1,3-4,3)	551
75+	1,5	1,5 (0,7-3,3)	732
OPLEIDINGSNIVEAU			
Lager of geen diploma	2,0	2,1 (0,9-5,1)	798
Lager secundair	3,3	3,1 (1,9-5,1)	894
Hoger secundair	4,0	3,7 (2,5-5,4)	1454
Hoger onderwijs	9,3	8,3 (6,2-10,9)	1584
URBANISATIEGRAAD			
Stedelijk gebied	4,5	4,1 (2,3-7,3)	826
Halfstedelijk gebied	5,8	5,2 (3,8-7,2)	1596
Landelijk gebied	5,6	5,1 (3,9-6,5)	2518
JAAR			
2001	4,1	3,6 (2,9-4,4)	4966
2004	5,4	4,7 (3,8-5,8)	4940

* Correctie voor leeftijd en/of geslacht op basis van logistisch regressiemodel

OH0204_1 Percentage van de bevolking dat contact had met een beoefenaar van chiropractie gedurende het afgelopen jaar

Waals Gewest	Ruw %	Gecorrigeerd %* (+95% BI)	N
GESLACHT			
Man	0,6	0,5 (0,2-0,9)	2307
Vrouw	0,5	0,4 (0,2-0,8)	2621
LEEFTIJDSGROEP			
0-14	0,2	0,2 (0,0-1,3)	715
15-24	0,1	0,1 (0,0-0,4)	474
25-34	0,6	0,6 (0,2-1,9)	543
35-44	0,9	0,9 (0,4-1,9)	690
45-54	1,0	1,0 (0,4-2,3)	649
55-64	0,6	0,6 (0,2-1,6)	574
65-74	0,6	0,6 (0,2-1,7)	552
75+	0,5	0,5 (0,2-1,7)	731
OPLEIDINGSNIVEAU			
Lager of geen diploma	0,2	0,1 (0,0-0,3)	798
Lager secundair	0,4	0,2 (0,1-0,6)	893
Hoger secundair	0,4	0,3 (0,1-0,7)	1452
Hoger onderwijs	0,8	0,5 (0,3-1,0)	1574
URBANISATIEGRAAD			
Stedelijk gebied	0,5	0,4 (0,1-1,4)	824
Halfstedelijk gebied	0,6	0,4 (0,2-1,0)	1592
Landelijk gebied	0,6	0,5 (0,3-0,9)	2512
JAAR			
2001	0,6	0,4 (0,3-0,7)	4965
2004	0,6	0,4 (0,2-0,8)	4928

* Correctie voor leeftijd en/of geslacht op basis van logistisch regressiemodel

OH0205_1 Percentage van de bevolking dat contact had met een beoefenaar van een andere vorm van niet-conventionele geneeskunde gedurende het afgelopen jaar

Waals Gewest	Ruw %	Gecorrigeerd %* (+95% BI)	N
GESLACHT			
Man	1,0	0,8 (0,5-1,5)	2281
Vrouw	1,7	1,5 (1,0-2,2)	2579
LEEFTIJDGROEP			
0-14	0,7	0,7 (0,3-1,7)	708
15-24	0,9	0,8 (0,2-3,0)	471
25-34	0,7	0,7 (0,2-1,8)	534
35-44	1,6	1,5 (0,8-2,9)	679
45-54	1,3	1,3 (0,6-2,6)	642
55-64	2,7	2,6 (1,2-5,7)	570
65-74	2,7	2,5 (1,0-6,2)	539
75+	0,7	0,6 (0,1-2,4)	717
OPLEIDINGSNIVEAU			
Lager of geen diploma	0,0	0,0 (0,0-0,1)	787
Lager secundair	2,2	1,7 (0,9-3,1)	879
Hoger secundair	0,8	0,7 (0,3-1,3)	1436
Hoger onderwijs	1,6	1,4 (0,8-2,4)	1554
URBANISATIEGRAAD			
Stedelijk gebied	1,9	1,6 (0,8-3,1)	806
Halfstedelijk gebied	1,1	0,9 (0,5-1,9)	1580
Landelijk gebied	1,2	1,0 (0,6-1,7)	2474
JAAR			
1997	1,1	1,0 (0,6-1,8)	3604
2001	0,9	0,8 (0,6-1,2)	4794
2004	1,3	1,2 (0,9-1,8)	4860

* Correctie voor leeftijd en/of geslacht op basis van logistisch regressiemodel