

Afdeling Epidemiologie

Juliette Wystmansstraat 14

1050 Brussel

Tel : 02/642.57.94

e-mail : his@iph.fgov.be

<http://www.iph.fgov.be/epidemiologie/epinl/index4.htm>

**FOD Economie - Algemene Directie
Statistiek en Economische Informatie**

Leuvenseweg 40

1000 Brussel

<http://statbel.fgov.be>

Onderzoeksteam : (in alfabetische volgorde)

Kristina Bayingana
Stefaan Demarest
Lydia Gisle
Edith Hesse
Pieter-Jan Miermans
Jean Tafforeau
Johan Van der Heyden

Logistieke steun :

Monique Schoonenburg

De opdrachtgevers van de Gezondheidsenquête 2004

B. Cerexhe

Minister van de Brusselse Hoofdstedelijke Regering, belast met Economie, Tewerkstelling, Wetenschappelijk Onderzoek, Brandbestrijding en Dringende Medische Hulp en Landbouwbeleid – Brussels Hoofdstedelijk Gewest

R. Demotte

Minister van Sociale Zaken, Volksgezondheid en Leefmilieu – Federale regering

C. Fonck

Ministre de la Santé, de l'Enfance et de l'Aide à la Jeunesse – Franse Gemeenschap

B. Gentges

Vize-Ministerpräsident, Minister für Ausbildung und Beschäftigung, Soziales und Tourismus – Duitstalige Gemeenschap

G. Vanhengel

Minister van de Brussels Gewestse Hoofdstedelijke Regering, belast met Financiën, Begroting, Externe Betrekkingen en Informatica – Brussels Hoofdstedelijk Gewest

I. Vervotte

Minister van Welzijn, Volksgezondheid en Gezin – Vlaamse Gemeenschap

C. Vienne

Ministre de la Santé, de l'Action sociale et de l'Egalité des chances – Waals Gewest



Boek II

Gezondheidstoestand

Gezondheidsenquête België 2004

Algemene Inhoud

Boek I

Inleiding

| | |
|-----------------------------|---|
| Methodologisch rapport..... | 5 |
|-----------------------------|---|

Boek II

Gezondheidstoestand

| | |
|---|------------|
| Subjectieve Gezondheid | 9 |
| Chronische aandoeningen..... | 47 |
| Mentale gezondheid | 191 |
| Langdurige lichamelijke beperkingen | 364 |
| Tijdelijke beperkingen | 495 |

Boek III

Leefstijl

| | |
|---|-----|
| Lichaamsbeweging | 5 |
| Voedingsstatus | 112 |
| Voedingsgewoontes..... | 183 |
| Gebruik van alcohol | 260 |
| Tabaksgebruik | 386 |
| Gebruik van illegale drugs..... | 499 |
| Gezondheid en seksualiteit | 542 |
| AIDS : kennis, attitudes en opsporing | 596 |

Boek IV

Preventie

| | |
|---|-----|
| Vaccinatie..... | 5 |
| Cardiovasculaire preventie..... | 114 |
| Vroegtijdige opsporing van diabetes..... | 183 |
| Vroegtijdige opsporing van borstkanker..... | 221 |
| Vroegtijdige opsporing van baarmoederhalskanker | 297 |

Boek V

Medische Consumptie

Contacten met zorgverstrekkers

| | |
|--|-----|
| <i>Contacten met de huisarts</i> | 5 |
| <i>Ambulante contacten met de specialist</i> | 154 |
| <i>Contacten met de dienst spoedgevallen</i> | 274 |
| <i>Contacten met de tandarts</i> | 331 |
| <i>Contacten met paramedische zorgverstrekkers</i> | 465 |
| Opname in het ziekenhuis | 525 |
| Gebruik van geneesmiddelen | 649 |
| Niet-conventionele geneeswijzen | 787 |

Boek VI

Gezondheid en samenleving

| | |
|--|-----|
| Toegankelijkheid van de gezondheidszorgen | 5 |
| Socio-economische verschillen in gezondheid | 64 |
| Gezondheid en omgeving | 80 |
| Traumata | 155 |
| Sociale gezondheid | 327 |
| Gebruik sociale en preventieve diensten | 387 |

Boek VII

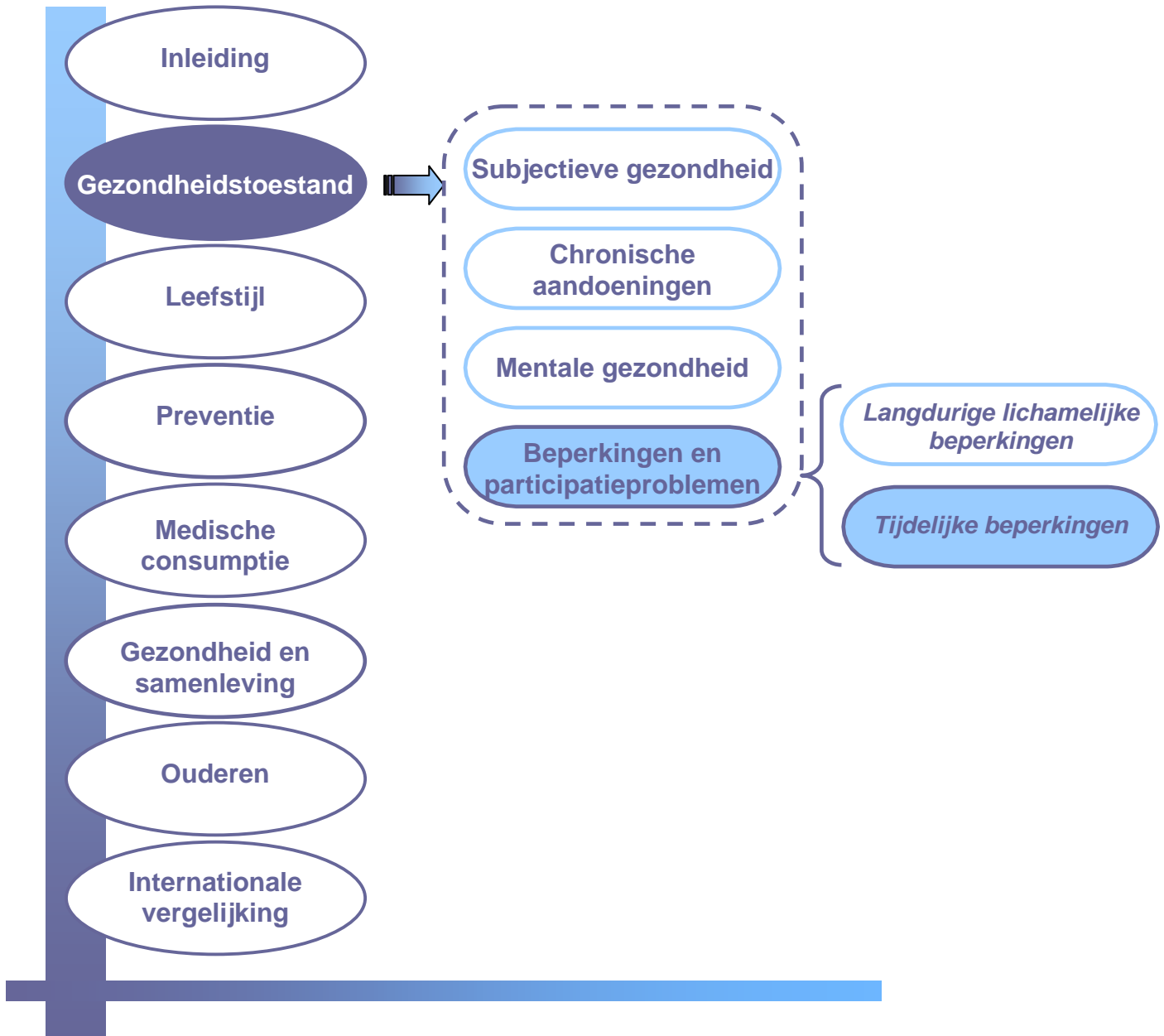
| | |
|----------------------|---|
| Ouderen | 5 |
|----------------------|---|

Boek VIII

| | |
|--|---|
| Internationale vergelijking | 5 |
|--|---|

Tijdelijke Beperkingen

Lydia Gisle



Inhoudstafel

| | |
|--|------------|
| SAMENVATTING | 492 |
| DANKWOORD | 493 |
| 1. INLEIDING | 494 |
| 2. VRAGEN | 495 |
| 3. INDICATOREN | 496 |
| 4. RESULTATEN | 497 |
| 4. RESULTATEN | 497 |
| 4.1. TIJDELIJKE BEPERKINGEN (IC01_1, IC04_1) | 497 |
| 4.1.1. <i>België</i> | 497 |
| 4.1.2. <i>Regio's</i> | 499 |
| 4.2. AANTAL DAGEN MET BEPERKINGEN (IC02_1) EN BEDLEGERIGHEID (IC03_1) OMWILLE VAN FYSIEKE PROBLEMEN | 502 |
| 4.2.1. <i>België</i> | 502 |
| 4.2.2. <i>Regio's</i> | 504 |
| 4.3. AANTAL DAGEN MET BEPERKINGEN (IC05_1) EN BEDLEGERIGHEID (IC06_1) OMWILLE VAN MENTALE PROBLEMEN | 507 |
| 4.3.1. <i>België</i> | 507 |
| 4.3.2. <i>Regio's</i> | 509 |
| 5. BESPREKING | 510 |
| 6. BIBLIOGRAFIE | 511 |
| BASIS TABELLEN | 512 |
| GESTANDAARDISEERDE TABELLEN | 525 |

Samenvatting

Dit hoofdstuk heeft als doel informatie te verstrekken aangaande het verlies van de capaciteit om dagdagelijkse activiteiten te verrichten en dit vanwege een fysiek en/of mentaal gezondheidsprobleem. Dit soort informatie, die vooral inzoomt op de gevolgen van de dergelijke problemen op het individueel functioneren vervolledigt de verschillende indicatoren over de gezondheidsstatus van de bevolking.

Drie indicatoren komen aan bod, en dit zowel voor fysieke als voor mentale gezondheidsproblemen. Het gaat hierbij om de prevalentie van tijdelijke beperkingen vanwege gezondheidsproblemen, het gemiddeld aantal dagen met beperkingen per persoon en het gemiddeld aantal bedlegerigheid per persoon.

De resultaten tonen aan dat 7% van de bevolking van 15 jaar en ouder tijdelijke beperkingen vanwege een fysiek gezondheidsprobleem hebben ondervonden in de twee weken voorafgaand aan de enquête, terwijl 2% tijdelijke beperkingen hadden vanwege een mentaal probleem. Het gemiddeld aantal dagen met tijdelijke beperkingen bedraagt 16 dagen per jaar en per persoon voor wat betreft beperkingen tengevolge van fysieke problemen en 3 dagen voor wat betreft beperkingen tengevolge van mentale problemen.

De prevalentie van tijdelijke beperkingen als gevolg van een fysiek probleem en de gemiddelde duur ervan is niet verschillend bij mannen of vrouwen. Deze prevalentie en gemiddelde duur neemt toe met de leeftijd, maar deze toename is verschillend in de verschillende gewesten. Globaal genomen mag gesteld worden dat de meest kritische periode zich

situeert tussen 35 en 44 jaar en vanaf 65 jaar bij de vrouwen en 75 jaar bij de mannen.

Tijdelijke beperkingen vanwege mentale problemen komen meer frequent voor en zijn gemiddeld langer bij vrouwen dan bij mannen en dit zowel op het Belgisch niveau en in het Vlaams Gewest, maar niet in de overige gewesten. Beide indicatoren variëren ook in functie van de leeftijd, met de meest kritische periode eveneens tussen 35 en 44 jaar en vanaf 65 jaar bij de vrouwen en 75 jaar bij de mannen.

De prevalentie van tijdelijke beperkingen (vanwege fysieke en mentale problemen) zijn niet duidelijk gelieerd aan het opleidingsniveau, enkel het gemiddeld aantal dagen met beperkingen per jaar en per persoon ligt iets hoger bij diegenen met een eerder beperkt opleidingsniveau (lager onderwijs en lager secundair onderwijs).

Alhoewel er evenmin een duidelijk verband teruggevonden kan worden tussen de urbanisatiegraad en de indicatoren aangaande tijdelijke beperkingen, ligt de prevalentie en de gemiddelde duur ervan iets lager in een ruraal milieu dan in de meer verstedelijkte gebieden.

De prevalentie van tijdelijke beperkingen en het gemiddeld aantal dagen met tijdelijke beperkingen en bedlegerigheid vertonen de tendens te verminderen sinds de gezondheidsenquête 1997.

Tenslotte kunnen ook regionale verschillen teruggevonden worden aangaande de prevalentie en duur van tijdelijke beperkingen en dit zowel voor de beperkingen ten gevolge van fysieke als ten gevolge van mentale problemen: in het Vlaams Gewest ligt de prevalentie en de duur het hoogst, in het Waals Gewest het laagst.

Dankwoord

Wij willen graag de volgende personen bedanken voor het nalezen van dit onderdeel en hun nuttige opmerkingen.

- Dhr Wim Peersman, Vakgroep Bevolkingwetenschappen, Universiteit Gent
- Dr Herman Van Oyen, Wetenschappelijk Instituut Volksgezondheid

1. Inleiding

Het doel van dit hoofdstuk is het ter beschikking stellen van informatie aangaande het mogelijk verlies van de capaciteit om gewone activiteiten te verrichten en om sociale rollen op te nemen als gevolg van een psychisch en/of mentaal gezondheidsprobleem. Dit soort informatie vervolledigt de indicatoren met betrekking tot de gezondheid van de bevolking in die zin dat ze de mogelijke gevolgen van gezondheidsproblemen voor het functioneren van individuen in hun dagelijks leven inschatten.

Een *beperking* verwijst naar de moeilijkheden bij, of een beperking van het uitvoeren van gewone activiteiten of naar een beperking of reductie van het aantal en het type activiteiten dat een individu regelmatig uitvoert in verschillende domeinen, zoals huishoudelijke activiteiten, schoolactiviteiten, werkactiviteiten, vervoersactiviteiten of vrijetijdsactiviteiten¹. De term “Tijdelijke beperkingen” verwijst naar een voorlopige beperking in het gewone functioneren van individuen. Tijdelijke beperkingen worden in dit rapport uitgedrukt in termen van dagen met beperkingen of bedlegerigheid (1).

In dit hoofdstuk wordt de prevalentie van beperkingen vanwege gezondheidsproblemen voorgesteld, het gemiddeld aantal dagen met beperkingen per persoon per jaar en het gemiddeld aantal dagen met bedlegerigheid per persoon en per jaar. De resultaten worden gerapporteerd zowel voor wat betreft de fysieke gezondheidsproblemen (ziekte, verwonding) als voor wat betreft problemen van emotionele of mentale aard. De doelgroep voor deze indicatoren zijn niet-geïstitutionaliseerde personen vanaf de leeftijd van 15 jaar. Personen opgenomen in een verzorgingsinstelling of in een instelling voor bejaarden – die voor het merendeel langdurige aandoeningen hebben – werden met andere woorden niet weerhouden in de berekening van de hier voorgestelde indicatoren.

Versillende synoniemen zullen doorheen de tekst gebruikt worden indien verwezen wordt naar *tijdelijke beperkingen*: “beperkingen van korte duur”, “beperkingen van activiteiten”, “beperkingen in het uitvoeren van normale, respectievelijk regelmatige of dagelijkse activiteiten”.

¹ Department of Social Development. Defining disability: a complex issue: <http://www.sdc.gc.ca/asp/gateway.asp?hr=/en/hip/odi/documents/Definitions/Definitions004.shtml&hs=pyp>

2. Vragen

Het doel van de gehanteerde vragen is het verzamelen van informatie aangaande beperkingen om dagdagelijkse activiteiten uit te voeren (of een tijdelijke voorbijgaande beperking van deze activiteiten), en dit vanwege een fysiek en/of mentaal gezondheidsprobleem. Deze informatie betreft met andere woorden de mogelijke gevolgen van de gezondheidsstatus voor het normaal verloop van hun bestaan. Het is ook daarom dat dit onderdeel rond tijdelijke beperkingen deel uitmaakt van het hoofdstuk 'gezondheidsstatus' van het rapport van de gezondheidsenquête 2004.

De vragen aangaande tijdelijke beperkingen zijn opgenomen in de mondelinge vragenlijst van de enquête, het betreft dus vragen die direct via een interview met de deelnemers worden ingevuld. In deze vragenlijst werd een filter gehanteerd zodat de vragen rond tijdelijke beperkingen enkel gesteld worden aan niet geïnstitutionaliseerde personen, vanaf de leeftijd van één jaar. Gezien echter gepoogd wordt ook een vergelijking te maken met de resultaten van de gezondheidsenquête 2001 – waar de vragen rond tijdelijke beperkingen enkel gesteld werden aan personen van minstens 15 jaar oud – zijn de hiernavolgende resultaten enkel van toepassing op de bevolking van 15 jaar en ouder.

De referentieperiode gebruikt in de vragen rond tijdelijke beperkingen is steeds deze van *2 weken die de enquête voorafgaan*. Seizoensvariaties inherent aan deze indicator worden opgevangen door het feit dat de enquête werd doorgevoerd over een gans kalenderjaar.

De zes vragen gebruikt voor het in kaart brengen van tijdelijke beperkingen zijn deze aanbevolen door de WGO:

- IC01. Denk even terug aan de afgelopen 2 weken, die gisteren afliepen; hebt u omwille van ziekte of verwondingen een of meer activiteiten die u normaal thuis, op het werk/op school of tijdens uw vrije tijd verricht, niet kunnen uitvoeren?
- IC02. Gedurende hoeveel dagen in totaal hebt u daardoor die activiteiten de afgelopen 2 weken niet verricht, zaterdagen en zondagen inbegrepen?
- IC03. Hoeveel van die dagen waren er de afgelopen 2 weken waarop u daardoor steeds of voor het grootste deel van de tijd het bed gehouden hebt?
- IC04. Denk even terug aan de afgelopen 2 weken, die gisteren afliepen; hebt u omwille van een emotioneel of mentaal gezondheidsprobleem één of meer activiteiten die u normaal thuis, op het werk/op school of tijdens uw vrije tijd verricht, niet kunnen uitvoeren?
- IC05. Gedurende hoeveel dagen in totaal hebt u daardoor die activiteiten in de afgelopen 2 weken niet verricht, zaterdagen en zondagen inbegrepen?
- IC06. Hoeveel van die dagen waren er in de afgelopen 2 weken waarop u daardoor steeds of voor het grootste deel van de tijd het bed gehouden hebt?

3. Indicatoren

Tijdelijke beperkingen om dagelijkse activiteiten uit te voeren maken deel uit van de indicatoren voorgesteld door het Regionaal Bureau van de WGO (1) voor het opvolgen van de gezondheid en dit in het kader van objectief 4.1. van de strategie 'gezondheid voor allen' (2).

Voor het bestuderen van tijdelijke beperkingen, raadt de WGO aan om het percentage van de bevolking te analyseren dat aangeeft tijdelijke beperkingen te ondervinden als gevolg van fysieke en mentale gezondheidsproblemen (respectievelijk) in de loop van de 2 afgelopen weken. Ook wordt aanbevolen om het gemiddeld aantal dagen met beperkingen per jaar en per persoon te berekenen (zowel dagen met beperkingen als dagen met bedlegerigheid, wat wijst op een meer ernstige vorm van beperkingen). Om dit te berekenen, dienen de dagen met beperkingen vermenigvuldigd te worden met 26 (teneinde resultaten te bekomen van toepassing op een jaar) en toegepast te worden voor de ganse bevolking. Hierdoor zijn deze resultaten niet relevant op het individueel niveau, maar gaat het om indicatoren op het niveau van de totale bevolking en grote bevolkingsgroepen.

De indicatoren voorgesteld in het rapport zijn de volgende:

- **IC01_1 en IC04_1:** deze indicatoren zijn gebaseerd op vragen IC01 en IC04 en geven de proportie van de bevolking van 15 jaar en ouder weer die genoodzaakt was in de afgelopen 2 weken één of meerdere dagelijkse activiteiten te staken omwille van een ziekte of een verwonding of een emotioneel of mentaal probleem.
- **IC02_1 et IC05_1:** deze indicatoren zijn gebaseerd op vragen IC02 en IC05 en geven het gemiddeld aantal dagen weer met tijdelijke beperkingen omwille van een ziekte of een verwonding of een emotioneel of mentaal probleem en dit per jaar en per persoon in de bevolking.
- **IC03_1 et IC06_1:** deze indicatoren zijn gebaseerd op vragen IC03 en IC06 en geven het gemiddeld aantal dagen bedlegerigheid weer omwille van een ziekte of verwonding of een emotioneel of mentaal probleem en dit per jaar en per persoon in de bevolking.

4. Resultaten

4.1. Tijdelijke beperkingen (IC01_1, IC04_1)

4.1.1. België

In België geeft 7,4% van de bevolking van 15 jaar en ouder aan tijdens de afgelopen twee weken een of meer activiteiten die zij normaal verrichten niet te kunnen uitvoeren en dit omwille van ziekte of verwondingen, terwijl 2% hun normale activiteiten niet kon uitvoeren omwille van een emotioneel of mentaal probleem.

Analyse volgens leeftijd en geslacht

De proportie mannen en vrouwen die aangaf hun normale activiteiten niet te kunnen uitvoeren is niet significant verschillend indien het gaat om fysieke gezondheidsproblemen (7,1% bij mannen, 7,7% bij vrouwen), ze zijn echter wel significant verschillend indien het gaat om psychische problemen (respectievelijk 1,6% en 2,4% , $p < 0,05$).

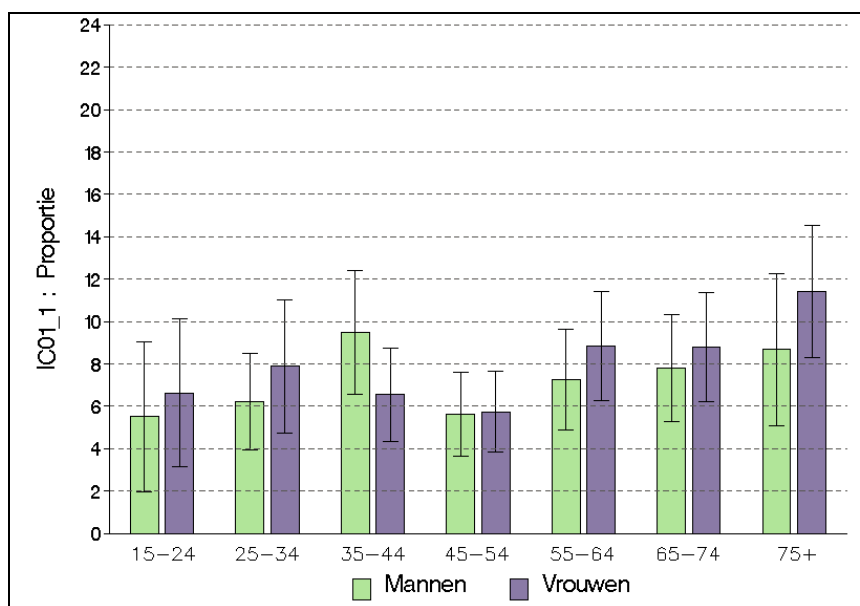
De prevalentie van tijdelijke beperkingen omwille van fysieke problemen stijgt in functie van de leeftijd, gaande van 6,1% bij de jongeren van 15 – 24 jaar tot 10,4% bij bejaarden van 75 jaar en meer. Een kleine knik in deze stijgende prevalentie kan teruggevonden worden bij de personen van 45 – 54 jaar waarde prevalentie van tijdelijke beperkingen daalt tot 5,7%.

Voor wat betreft de beperkingen omwille van psychologische problemen, stijgt de prevalentie van 1,8% tot 3,4% wanneer van de jongste naar de oudste leeftijdsgroep wordt gegaan, maar deze stijging is niet significant na correctie voor geslacht.

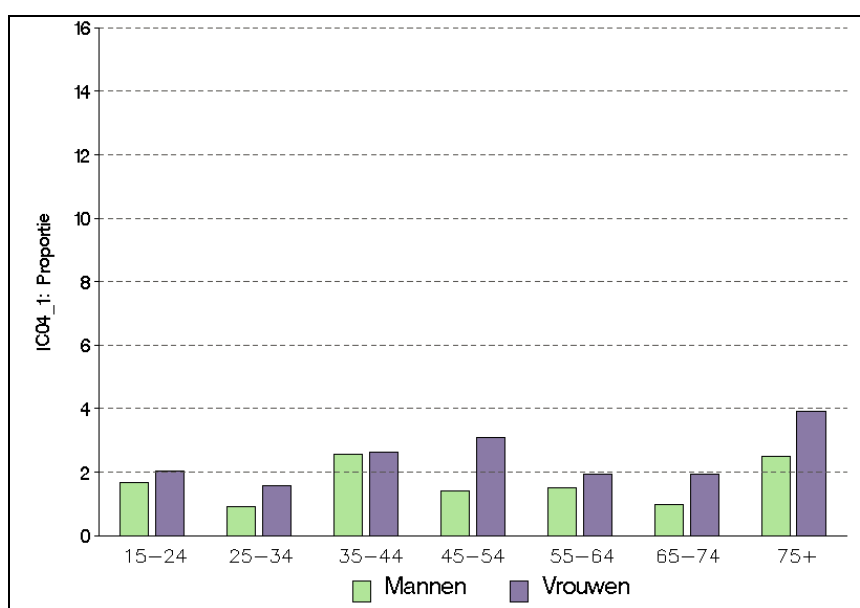
Figuur 1 toont aan dat vrouwen iets meer dan mannen een tijdelijke beperking omwille van fysieke problemen aangeven dan mannen, met uitzondering van de leeftijdsgroep 35 – 44 jaar, waar de tendens omgekeerd is (6,5% bij vrouwen tegen 9,5% bij mannen) en de leeftijdsgroep 45-54 jaar waar de percentage bij vrouwen en mannen gelijk zijn (5,6% et 5,7%).

Tijdelijke beperkingen omwillen van een psychische problemen worden vaker aangegeven door vrouwen dan door mannen en dit in alle leeftijdsgroepen (figuur 2) behalve in de leeftijdsgroep 35 – 44 jaar, waar de proporties identiek zijn (2,6%).

Figuur 1 Percentage van de bevolking (van 15 jaar en meer) met tijdelijke beperkingen tijdens de afgelopen twee weken omwille van fysieke problemen volgens geslacht en leeftijd, Gezondheidsenquête, België, 2004



Figuur 2 Percentage van de bevolking (van 15 jaar en meer) met tijdelijke beperkingen tijdens de afgelopen twee weken omwille van psychische problemen volgens geslacht en leeftijd, Gezondheidsenquête, België, 2004



Analyse volgens opleidingsniveau

Tijdelijke beperkingen hangen niet direct samen met het opleidingsniveau. De prevalentie is het laagst bij die personen met een diploma hoger secundair en dit zowel voor beperkingen vanwege fysieke problemen (6,6%) als vanwege psychische problemen (1,3%). De prevalentie is het hoogst bij die personen met een diploma lager secundair wanneer het gaat om beperkingen vanwege fysieke problemen (8,5%) en bij personen met een diploma lager onderwijs wanneer het gaat om beperkingen vanwege psychische problemen (2,8%). Deze verschillen zijn echter niet significant na correctie voor leeftijd en geslacht.

Analyse volgens urbanisatiegraad

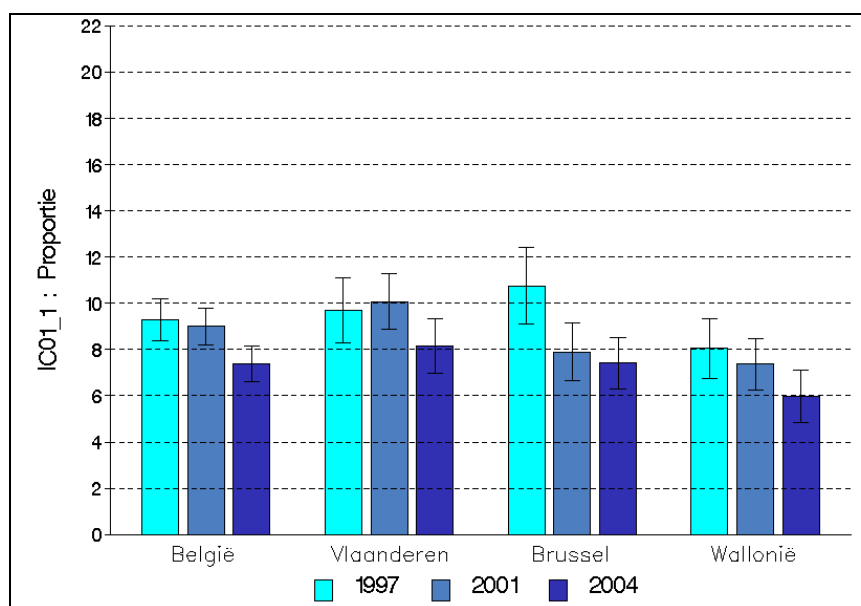
Tijdelijke beperkingen vanwege fysieke problemen worden meer frequent gerapporteerd bij inwoners van stedelijke gebieden (8,2%) in vergelijking met inwoners van landelijke gebieden (6,5%). Dit verschil is evenwel niet significant na correctie voor leeftijd en geslacht. Beperkingen vanwege psychische problemen zijn duidelijk niet gelieerd met de urbanisatiegraad (prevalenties rond 2%).

Evolutie doorheen de tijd

De prevalentie van tijdelijke beperkingen omwille van fysieke problemen is in 2004 (7,4%) gedaald in vergelijking met de enquêtes van 1997 en 2001 (respectievelijk 9,3% en 9%). Na correctie voor leeftijd en geslacht wordt de lineaire trend in deze evolutie bevestigd ($p < 0,001$). In figuur 3 wordt deze dalend trend aangetoond.

De prevalentie van tijdelijke beperkingen omwille van psychische problemen lijkt meer stabiel in de tijd te zijn. Niettemin kan, na correctie voor leeftijd en geslacht, een constante en significante daling van deze prevalentie worden vastgesteld ($p < 0,05$).

Figuur 3: Percentage van de bevolking (van 15 jaar en meer) met tijdelijke beperkingen tijdens de afgelopen twee weken omwille van fysieke problemen volgens regio en jaar, Gezondheidsenquête, België, 2004



4.1.2. Regio's

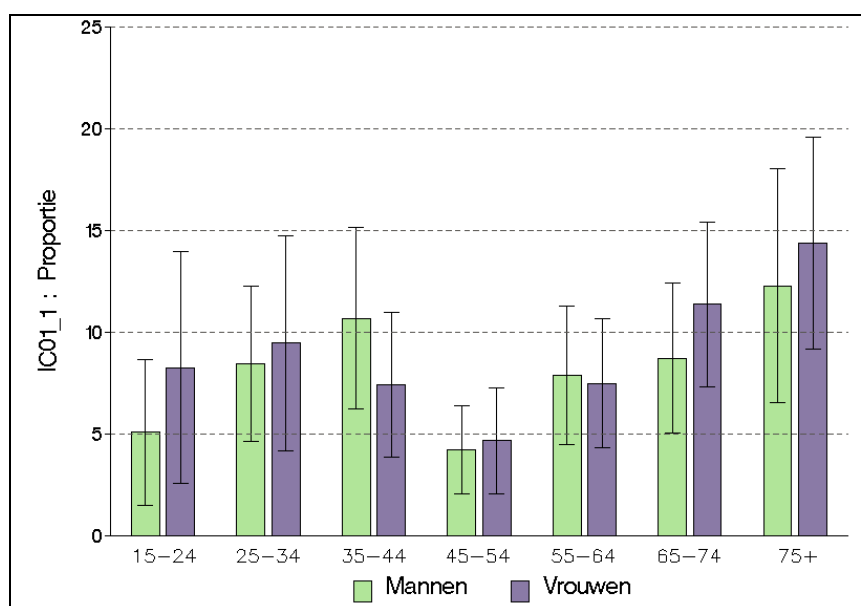
Tijdelijke beperkingen omwille van fysieke problemen worden meer frequent gerapporteerd in het Vlaams Gewest (8,2%) in vergelijking met de overige gewesten (Brussels Gewest: 7,4%, Waals Gewest: 6%). Het verschil tussen het Vlaams en het Waals Gewest blijft significant na correctie voor leeftijd en geslacht ($p < 0,0001$). Dit verschil bestond reeds in 1997 en 2001 (Figuur 3). Er kunnen geen significante gewestelijke verschillen vastgesteld worden voor wat betreft de tijdelijke beperkingen omwille van psychische problemen.

Vlaams Gewest

In het Vlaams Gewest is de prevalentie van tijdelijke beperkingen omwille van fysieke problemen in de afgelopen 2 weken 7,7% bij de mannen en 8,5% bij de vrouwen, wat telkenmale hoger is in vergelijking met de andere gewesten.

De verdeling van tijdelijke beperkingen volgen leeftijd heeft eenzelfde profiel als deze vastgesteld op het Belgische niveau (Figuur 4).

Figuur 4 Percentage van de bevolking (van 15 jaar en meer) met tijdelijke beperkingen tijdens de afgelopen twee weken omwille van fysieke problemen volgens geslacht en leeftijd, Gezondheidsenquête, België, 2004– Vlaams Gewest



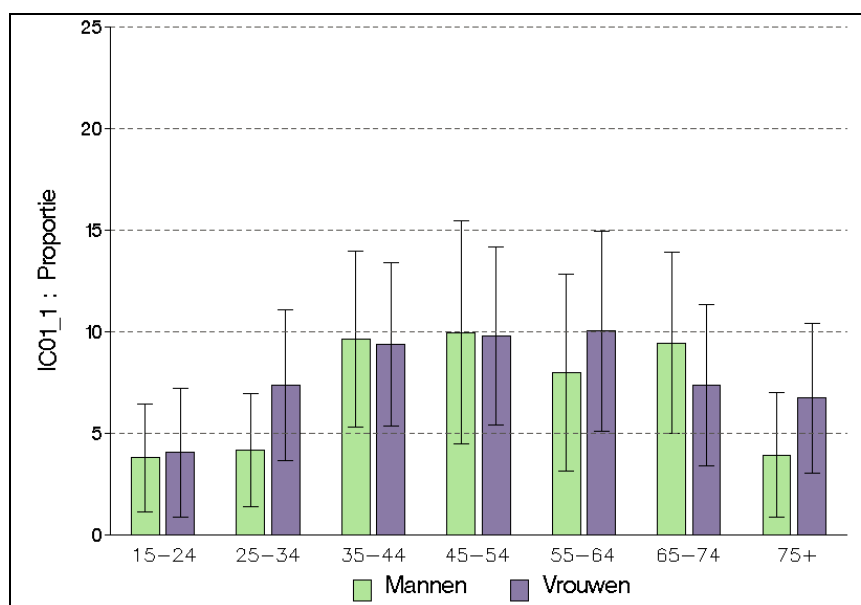
In het Vlaams Gewest, zoals in de andere gewesten, varieert de prevalentie van tijdelijke beperkingen omwille van fysieke problemen niet volgens het opleidingsniveau of de urbanisatiegraad. Na correctie voor leeftijd en geslacht kan een zeer lichte, maar significante ($p < 0,05$) evolutie van de prevalentie van tijdelijke beperkingen vanwege fysieke problemen vastgesteld worden voor de verschillende jaren van enquêtering.

Voor wat betreft tijdelijke beperkingen vanwege psychische problemen, kan vastgesteld worden dat de prevalentie ervan hoger ligt bij vrouwen (2,7%) dan bij mannen (1,5%) en dit ook na correctie voor leeftijd ($p > 0,05$), een resultaat dat verschillend is in vergelijking met de andere gewesten. In tegenstelling tot de resultaten voor België, kan een significante samenhang vastgesteld worden tussen de prevalentie van beperkingen en leeftijd. Bij personen van 75 jaar en ouder geeft 5% tijdelijke beperkingen vanwege psychische beperkingen aan.

Brussels Gewest

In het Brussels Gewest, geeft 7% van de mannen en 8% van de vrouwen aan tijdelijk beperkt te zijn geweest omwille van fysieke problemen in de loop van de twee weken voorafgaand aan de enquête. De verdeling van de prevalentie van tijdelijke beperkingen omwille van fysieke problemen volgens geslacht en leeftijd is verschillend in het Brussels Gewest in vergelijking met het Vlaams Gewest en België. Waar in het Vlaams Gewest de prevalentie van beperkingen stijgt met de leeftijd (van 7% tot 14%) vertoont de distributie van beperkingen in functie van de leeftijd een omgekeerde U vorm (Figuur 5) en dit zowel bij vrouwen als bij mannen. Bovendien ligt de prevalentie van beperkingen omwille van fysieke problemen het hoogst in de leeftijdsgroep 45-54 jaar, terwijl in het Vlaams Gewest de prevalentie van beperkingen in deze leeftijdsgroep het laagst ligt (4,4%).

Figuur 5 Percentage van de bevolking (van 15 jaar en meer) met tijdelijke beperkingen tijdens de afgelopen twee weken omwille van fysieke problemen volgens geslacht en leeftijd, Gezondheidsenquête, België, 2004– Brussels Gewest



In tegenstelling met het Vlaams Gewest is de prevalentie van tijdelijke beperkingen omwille van psychische problemen in het Brussels Gewest quasi gelijk bij mannen als bij vrouwen (respectievelijk 2,3% en 2,4%). In het Brussels Gewest kan geen samenhang vastgesteld worden tussen de prevalentie van dit soort beperkingen en leeftijd. Het opleidingsniveau is duidelijk gelieerd met tijdelijke beperkingen omwille van psychische problemen, ook na correctie voor leeftijd en geslacht ($p < 0,001$), wat niet het geval is in de andere gewesten.

Waals Gewest

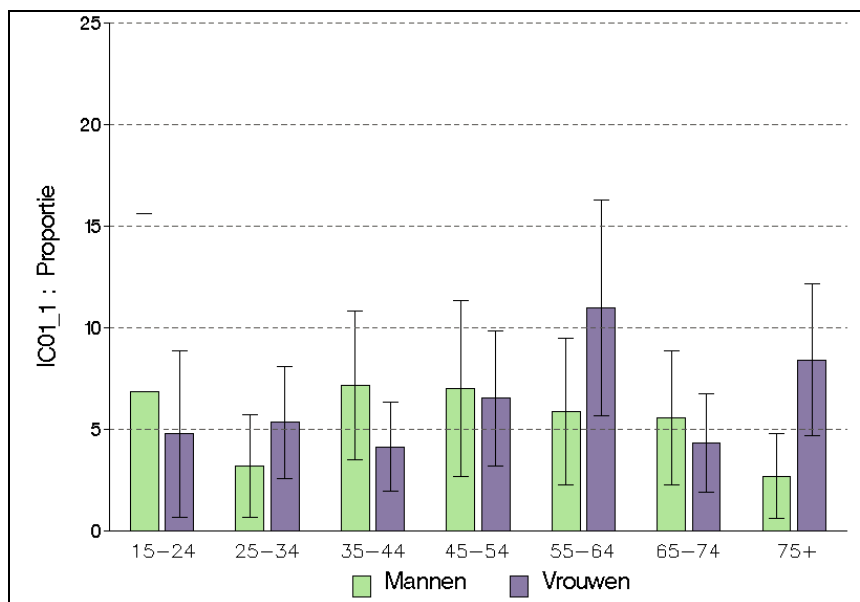
In het Waals Gewest is de prevalentie van beperkingen omwille van fysieke problemen (6%) minder hoog dan in de andere gewesten. Het verschil tussen mannen (5,8%) en vrouwen (6,2%) is niet significant, dit in tegenstelling tot de bevindingen in de twee andere gewesten. Omgekeerd; er kan geen samenhang vastgesteld worden tussen de prevalentie van beperkingen omwille van fysieke problemen en de leeftijd, wat wél het geval is in de andere gewesten.

Bij de vrouwen (Figuur 6) kunnen twee belangrijke piekmomenten vastgesteld worden van beperkingen omwille van fysieke problemen: de leeftijdsgroep 55-64 jaar (11%) en na de leeftijd van 75 jaar (8,4%). Bij de mannen is er eerder sprake van een vermindering van dit type beperkingen, zoals dit ook het geval is voor het Brussels Gewest.

Zoals in de overige gewesten kan, na correctie voor leeftijd en geslacht, geen verband vastgesteld worden tussen tijdelijke beperkingen omwille van een fysiek probleem en het opleidingsniveau of de urbanisatiegraad.

In het Waals Gewest, zoals in het Brussels Gewest, ligt de prevalentie van tijdelijke beperkingen omwille van psychische problemen gelijk bij mannen als bij vrouwen (respectievelijk 1,7% en 1,9%). Zoals in het Vlaams Gewest, speelt in het Waals Gewest de leeftijd een belangrijke rol in de prevalentie van dit type beperkingen ($p < 0,01$), met een piek in de prevalentie in de leeftijdsgroep 55 tot 64 jaar. Het opleidingsniveau en de urbanisatiegraad vertonen, na correctie voor leeftijd en geslacht, geen samenhang met tijdelijke beperkingen omwille van psychische problemen.

Figuur 6 Percentage van de bevolking (van 15 jaar en meer) met tijdelijke beperkingen tijdens de afgelopen twee weken omwille van fysieke problemen volgens geslacht en leeftijd, Gezondheidsenquête, België, 2004– Waals Gewest



4.2. Aantal dagen met beperkingen (IC02_1) en bedlegerigheid (IC03_1) omwille van fysieke problemen

Deze indicatoren geven het gemiddeld aantal dagen weer met beperkingen (stopzetten of beperken van activiteiten) en met bedlegerigheid per persoon en per jaar voor de bevolking van 15 jaar en meer en dit voor beperkingen die het resultaat zijn van fysieke problemen (ziekte, verwonding).

4.2.1. België

In België wordt het gemiddeld aantal dagen met beperkingen (omwille van fysieke problemen) per persoon in de bevolking geschat op 16 dagen. Het gemiddeld aantal dagen met bedlegerigheid wordt geschat op 3 dagen per persoon per jaar.

Analyse volgens leeftijd en geslacht

Het jaarlijks gemiddeld aantal dagen met beperkingen omwille van fysieke problemen is zowel bij mannen als bij vrouwen gelijk. Vrouwen geven gemiddeld één dag met bedlegerigheid omwille van fysieke problemen meer aan dan mannen (ongeveer 4 dagen versus 3 dagen).

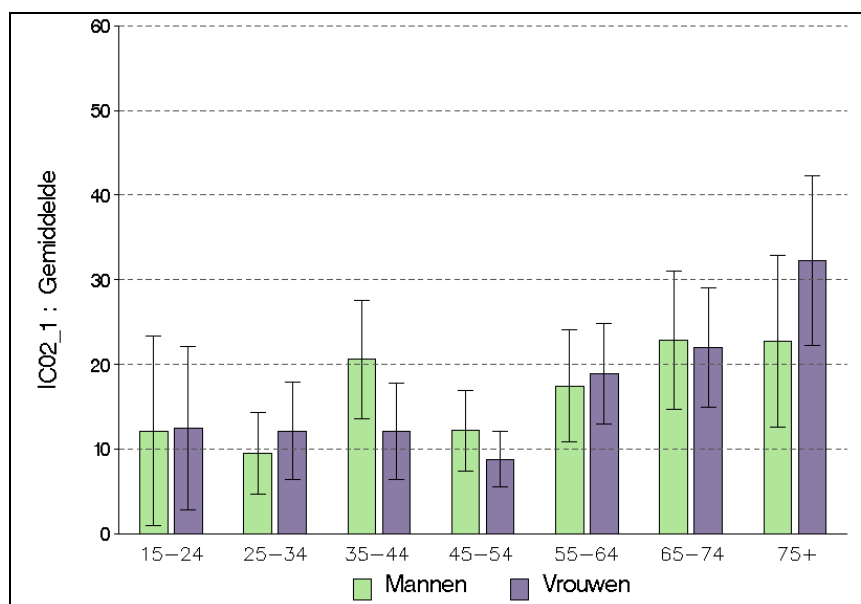
Het aantal dagen met beperkingen is bij de oudste leeftijdsgroep dubbel zo hoog (29 dagen bij diegenen van 75 jaar en meer) als bij de jongste leeftijdsgroep (12 dagen bij personen van 15 – 24 jaar). Het aantal dagen bedlegerigheid kent een exponentiële toename tussen beide leeftijdsgroepen (respectievelijk 8 en 2 dagen).

Bij de vrouwen blijft het aantal dagen met beperkingen stabiel (9 à 12 dagen) tot aan de leeftijd van ongeveer 55 jaar, vanaf die leeftijd neemt het aantal sterk toe om uiteindelijk een gemiddeld jaarlijks aantal van 32 dagen te worden bij de personen van 75 jaar en meer. Een zelfde toename kan vastgesteld worden voor de dagen met bedlegerigheid betreft: 2 à 3 dagen tot de leeftijd van 55 – 64 jaar, daaropvolgend 9 en 10 dagen bij de oudere populatie.

Bij mannen kunnen voor verschillende leeftijdsgroepen een relatief hoog aantal dagen met beperkingen vastgesteld worden: 21 dagen voor de leeftijdsgroep 35-44 jaar en 23 dagen vanaf de leeftijd van 65 jaar.

Voor wat het aantal dagen bedlegerigheid betreft, draait het gemiddelde rond 3 à 4 dagen tot de leeftijdsgroep van 35 tot 74 jaar en stijgt daarop tot 5 dagen bij de oudste leeftijdsgroep (75 jaar en ouder).

Figuur 7 Gemiddeld jaarlijks aantal dagen met beperkingen omwille van fysieke problemen voor de bevolking van 15 jaar en meer, per geslacht en leeftijd, Gezondheidsenquête, België, 2004



Analyse volgens opleidingsniveau

Er kan een duidelijke kloof vastgesteld worden tussen het gemiddeld aantal dagen met beperkingen tussen diegenen met een beperkte opleiding (lager onderwijs of geen diploma, lager secundair) en diegenen met een hogere opleiding (hoger secundair of hoger onderwijs): bij diegenen met een eerder beperkte opleiding is het gemiddeld aantal dagen met beperkingen respectievelijk 21 en 19 dagen, bij de hoger opgeleiden gaat het om gemiddeld 14 dagen. Eenzelfde profiel kan teruggevonden worden voor wat betreft het gemiddeld aantal dagen bedlegerigheid: gemiddelde gaat het om 5 dagen bij personen met een eerder beperkte opleiding en om ongeveer 2 dagen bij diegenen met een hogere opleiding.

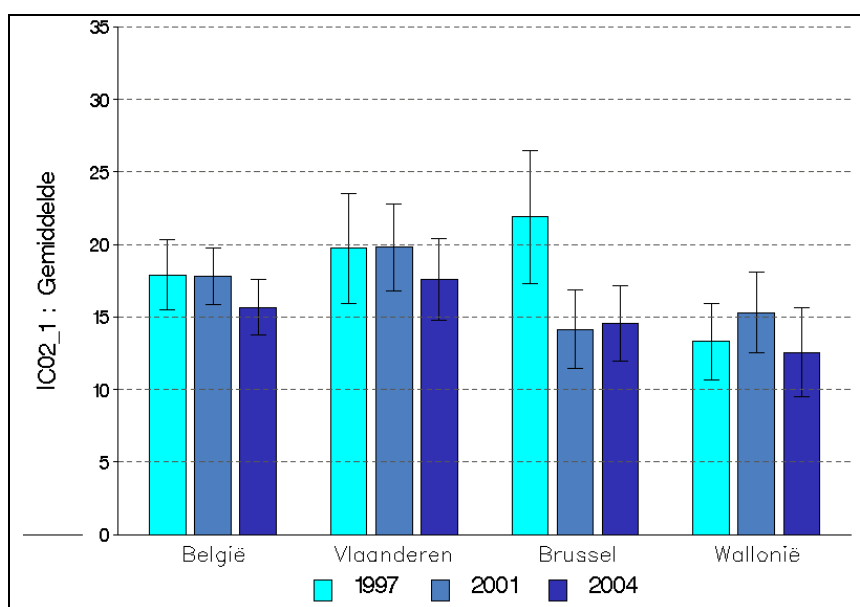
Analyse volgens urbanisatiegraad

Het gemiddeld aantal dagen met beperkingen omwille van fysieke problemen varieert in functie van de urbanisatiegraad: in stedelijke gebieden gaat het om 17 dagen, in halfstedelijke gebieden om 16 dagen en in landelijke gebieden om 14 dagen. Het gemiddeld aantal dagen met bedlegerigheid vertoont eenzelfde profiel: gemiddeld 4 dagen in stedelijke gebieden tegen gemiddeld 3 dagen in landelijke gebieden.

Evolutie in de loop van de tijd

Het gemiddeld jaarlijks aantal dagen met beperkingen daalt in 2004 (16 dagen) in vergelijking de cijfers voor 1997 en 2001 (18 dagen). Het gemiddeld aantal dagen met bedlegerigheid is in 2001 én 2004 (3 dagen) in vergelijking met 1997 (4 dagen).

Figuur 8: Gemiddeld aantal dagen met beperkingen, per persoon en per jaar vanwege fysieke problemen in de bevolking van 15 jaar en meer, per regio en per jaar, Gezondheidsenquête, België, 2004



4.2.2. Regio's

Het gemiddeld aantal dagen met beperkingen per persoon en per jaar kent regionale verschillen. Dit gemiddelde is het hoogst in het Vlaams Gewest (18 dagen) vergeleken met het Brussels Gewest (15 dagen) en het Waals Gewest (14 dagen). Daarentegen ligt het gemiddeld aantal dagen met bedlegerigheid hoger in het Brussels Gewest (3 dagen) dan in de overige gewesten.

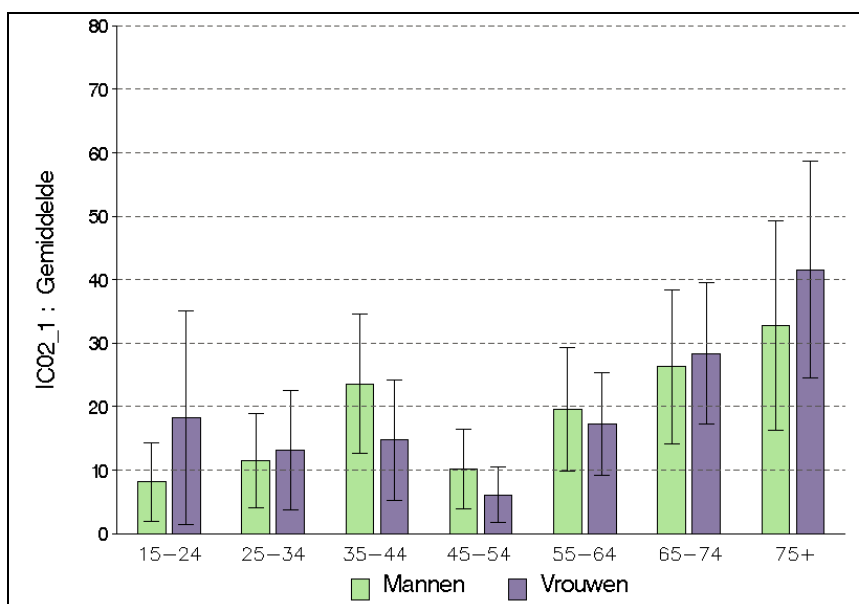
Vlaams Gewest

In het Vlaams Gewest, is het gemiddeld aantal dagen met beperkingen 18 bij de vrouwen en 17 bij de mannen, met een geslachts- en leeftijdsverdeling zoals deze ook van toepassing is op het Belgisch niveau (Figuren 7 en 9). Het gemiddeld aantal dagen met bedlegerigheid is tevens iets hoger bij de vrouwen (4 dagen) in vergelijking met mannen (3 dagen).

Het gemiddeld aantal dagen met beperkingen en bedlegerigheid varieert in functie van de leeftijd. Voor die personen van 75 jaar en ouder, gaat het gemiddeld om 33 dagen met beperkingen bij de mannen en om 42 dagen bij de vrouwen, wat hoger is dan de nationale gemiddelden. In deze leeftijdsgroep is de aantal dagen met bedlegerigheid gemiddeld 7 dagen per jaar voor mannen en 12 dagen voor vrouwen, wat tevens hoger is dan de nationale gemiddelden.

Zoals dit ook het geval was op het nationaal niveau, daalt het gemiddeld aantal dagen met beperkingen en bedlegerigheid in het Vlaams Gewest naarmate het opleidingsniveau stijgt, en zijn de gemiddelden iets hoger in de stedelijke gebieden. Tenslotte zijn de regionale gemiddelden zowel met betrekking tot het gemiddeld aantal dagen met beperkingen als het gemiddeld aantal dagen met bedlegerigheid gedaald in de loop van de tijd.

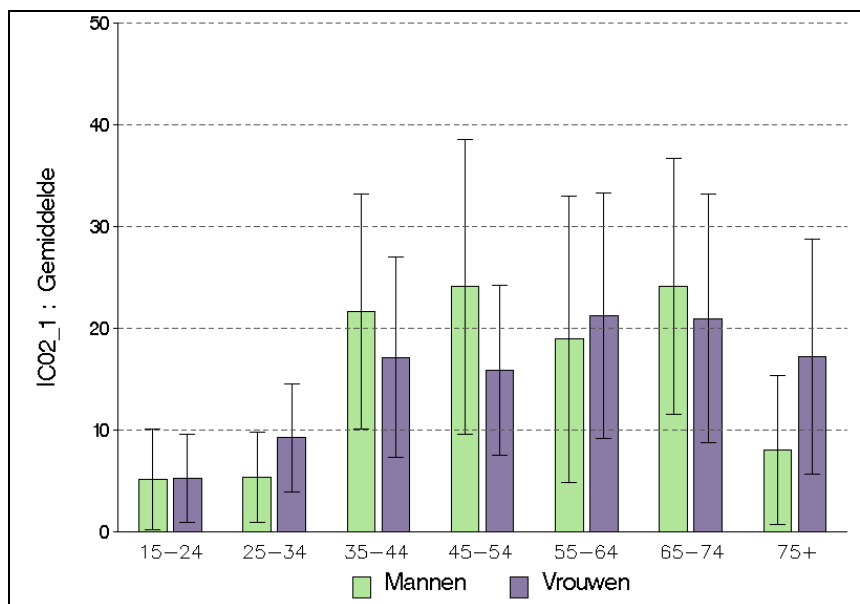
Figuur 9 Gemiddeld jaarlijks aantal dagen met beperkingen omwille van fysieke problemen voor de bevolking van 15 jaar en meer, per geslacht en leeftijd, Gezondheidsenquête, België, 2004 – Vlaams Gewest



Brussels Gewest

In het Brussels Gewest, is het aantal dagen met beperkingen 14 bij de vrouwen en 15 bij de mannen, met een geslachts- en leeftijdsdistributie die afwijkt van de nationale distributie (Figuur 7 en 10)

Figuur 10 Gemiddeld jaarlijks aantal dagen met beperkingen omwille van fysieke problemen voor de bevolking van 15 jaar en meer, per geslacht en leeftijd, Gezondheidsenquête, België, 2004 – Brussels Gewest



Het gemiddeld aantal dagen met beperkingen en met bedlegerigheid zijn in het algemeen hoger bij de mannen dan bij de vrouwen in de leeftijdsgroepen van 35 tot 74 jaar. Bij zowel mannen als bij vrouwen daalt het gemiddeld aantal dagen met beperkingen en met bedlegerigheid vanaf de leeftijd van 75 jaar, wat in tegenstelling is met de andere gewesten en met de bevindingen op nationaal niveau.

Zoals in de overige gewesten daalt het gemiddeld aantal dagen met beperkingen en met bedlegerigheid in het Brussels Gewest naarmate het opleidingsniveau stijgt. Tevens kan een vermindering van deze gemiddelden in de loop van de tijd vastgesteld worden.

Waals Gewest

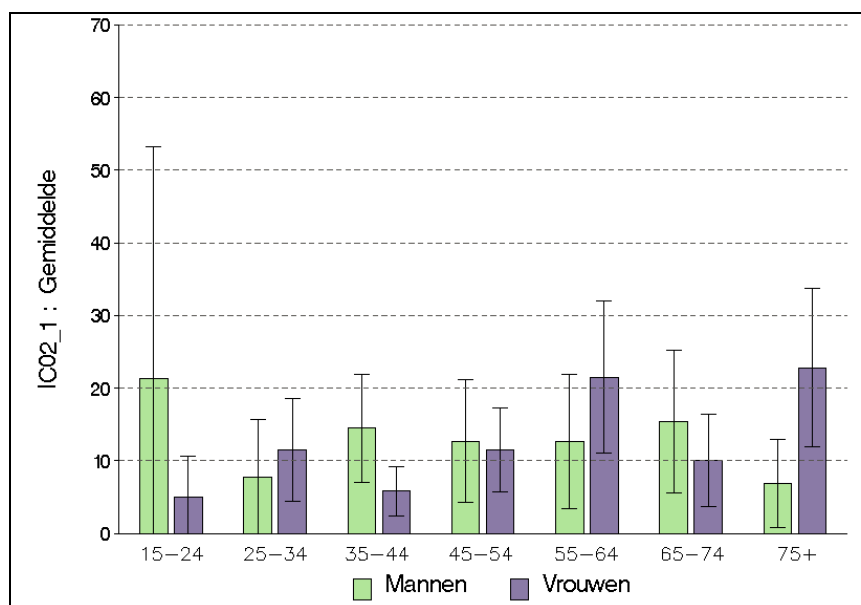
In het Waals Gewest is het gemiddelde aantal dagen met beperkingen 12 bij de vrouwen en 14 bij de mannen, wat – vooral bij de vrouwen – lager is dan de nationale gemiddelden. Het gemiddeld aantal dagen met bedlegerigheid is gelijkaardig aan de nationale gemiddelden.

De verdeling van het gemiddeld aantal dagen met beperkingen per leeftijd en per geslacht is opvallend (Figuren 7 en 11). De gemiddelden zijn het hoogst bij de jonge mannen tussen 15 en 24 jaar (21 dagen) en bij vrouwen in de leeftijdsgroep van 55 tot 64 jaar (21 dagen) en in de leeftijdsgroep van 75 jaar en meer (23 dagen). Voor het overige is de verdeling relatief homogeen per leeftijdsgroep en dat voor beide geslachten.

In tegenstelling met de nationale resultaten en in tegenstelling met de andere gewesten, varieert het gemiddeld aantal dagen met beperkingen niet in functie van het opleidingsniveau, alhoewel ze iets hoge is bij personen met een diploma hoger secundair onderwijs (16 dagen).

In het Waals Gewest kan een duidelijk verschil vastgesteld worden tussen landelijke en halfstedelijke gebieden enerzijds en stedelijke gebieden anderzijds voor wat betreft het gemiddeld aantal dagen met beperkingen: in stedelijke gebieden gaat het om 18 dagen, zoals in het Vlaams Gewest, tegen 10 à 11 dagen in de halfstedelijke en landelijke gebieden, wat duidelijk lager is dan de resultaten van deze gebieden in het Vlaams Gewest. Het gemiddeld aantal dagen met bedlegerigheid daarentegen is hoger in halfstedelijke gebieden (5 dagen) dan in landelijke gebieden (3 dagen) of in halfstedelijke gebieden (2 dagen).

Figuur 11 Gemiddeld jaarlijks aantal dagen met beperkingen omwille van fysieke problemen voor de bevolking van 15 jaar en meer, per geslacht en leeftijd, Gezondheidsenquête, België, 2004 – Waals Gewest



4.3. Aantal dagen met beperkingen (IC05_1) en bedlegerigheid (IC06_1) omwille van mentale problemen

Deze indicatoren geven het gemiddeld aantal dagen weer met beperkingen (stopzetten of beperken van activiteiten) en met bedlegerigheid per persoon en per jaar voor de bevolking van 15 jaar en meer en dit voor beperkingen die het resultaat zijn van psychische problemen (emotionele of mentale).

4.3.1. België

In België wordt het gemiddeld aantal dagen met beperkingen (omwille van psychische problemen) per persoon in de bevolking geschat op 3 dagen. Het gemiddeld aantal dagen met bedlegerigheid wordt geschat op 1 dag per persoon per jaar.

Analyse volgens leeftijd en geslacht

Het aantal dagen met beperkingen en met bedlegerigheid vanwege psychische problemen zijn beiden hoger dan één dag bij de vrouwen.

Het aantal dagen met beperkingen ligt gevoelig hoger bij de jongere populaties (gemiddeld 1,5 dagen bij diegenen tussen 15 en 24 jaar en ½ dag bedlegerig) en bij de ouderen (gemiddeld 8 dagen bij diegenen van 75 jaar en ouder en gemiddeld 2 dagen bedlegerig).

Zowel bij de vrouwen als bij de mannen (Tabel 1) lijkt de leeftijd van 35 tot 44 jaar kritisch te zijn voor wat betreft het gemiddeld aantal dagen met beperkingen omwille van psychische redenen (3 à 4 dagen). Hetzelfde gaat op vanaf de leeftijd van 65 jaar bij de vrouwen (5 à 10 dagen) en vanaf de leeftijd van 75 jaar bij de mannen (4 dagen).

Tabel 1 Gemiddeld aantal dagen met beperkingen en met bedlegering vanwege psychische problemen, per jaar, bij de bevolking van 15 jaar en meer, per geslacht en leeftijd, Gezondheidsenquête 2004

| | | Dagen beperkingen | Dagen bedlegerigheid |
|---------|---------|----------------------|-------------------------|
| Mannen | 15 - 24 | 1.6 | .1 |
| | 25 - 34 | .6 | .0 |
| | 35 - 44 | 3.0 | .2 |
| | 45 - 54 | 1.9 | 1.0 |
| | 55 - 64 | 1.3 | .6 |
| | 65 - 74 | 1.5 | .3 |
| | 75 + | 3.4 | .3 |
| | Totaal | 1.8 | .4 |
| Vrouwen | 15 - 24 | 1.5 | .9 |
| | 25 - 34 | 2.4 | .1 |
| | 35 - 44 | 4.0 | .3 |
| | 45 - 54 | 2.0 | 1.1 |
| | 55 - 64 | 2.2 | .6 |
| | 65 - 74 | 4.5 | 4.5 |
| | 75 + | 10.3 | 3.1 |
| | Total | 3.4 | 1.3 |

Analyse volgens opleidingsniveau

Het gemiddeld aantal dagen met beperkingen vanwege psychische problemen varieert in functie van het opleidingsniveau: bij die personen met een eerder beperkte opleiding kunnen zowel een hoger gemiddeld aantal dagen met beperkingen (4 à 5 dagen) en met bedlegerigheid (2 dagen) teruggevonden worden in vergelijking met de hoger opgeleiden (ongeveer 2 dagen met beperkingen en quasi geen dagen met bedlegerigheid).

Analyse volgens urbanisatiegraad

Een hoger gemiddeld aantal dagen met beperking kan teruggevonden worden in de halfstedelijke gebieden: gemiddeld 3 dagen tegen gemiddeld 2 dagen in andere gebieden.

Evolutie over de tijd

Op het Belgisch niveau, vertoont het gemiddeld aantal dagen per jaar met beperkingen omwille van psychische problemen de neiging om te dalen, alhoewel het hier niet gaat om een echt lineaire daling.

4.3.2. Regio's

Het gemiddeld aantal dagen met beperkingen omwille van psychische problemen is het hoogst in het Vlaams Gewest (3 dagen) in vergelijking met het Brussels en het Waals Gewest (2 dagen). Het aantal dagen met bedlegerigheid is het hoogst in het Brussels Gewest in vergelijking met de twee andere gewesten.

Vlaams Gewest

In het Vlaams Gewest, zoals op het nationaal niveau, is het gemiddeld aantal dagen met beperkingen vanwege psychische problemen het hoogst bij de vrouwen (vooral de dagen met bedlegerigheid) en in de leeftijdsgroepen 35 tot 44 jaar en 75 jaar en meer. Er kan een duidelijk verschil teruggevonden worden voor wat betreft het aantal dagen met beperkingen tussen diegenen met het laagste, respectievelijk het hoogste opleidingsniveau.

Brussels Gewest

In het Brussels Gewest, zijn de resultaten licht anders dan deze van toepassing op het Vlaams Gewest: het gemiddeld aantal dagen met beperkingen is lager bij de vrouwen dan bij de mannen (maar niet het gemiddeld aantal dagen met bedlegerigheid). De distributie in functie van de leeftijd is ook anders: er ken een relatief hoog aantal dagen met beperkingen vastgesteld worden vanaf de leeftijdsgroep 35 - 44 jaar tot de leeftijdsgroep 65 – 74 jaar (gemiddeld rond 3 dagen), met daarna een nieuwe verhoging in de leeftijdsgroep 75 jaar en ouder (gemiddeld 5 dagen). Het gemiddeld aantal dagen met bedlegerigheid is substantieel hoger bij diegenen met een beperkte opleiding in vergelijking met diegenen met een hogere opleiding.

Waals Gewest

In het Waals Gewest, zoals in het Brussels Gewest, ligt het gemiddeld aantal dagen met beperkingen vanwege psychische problemen iets hoger bij mannen in vergelijking met vrouwen (er kunnen echter geen verschillen met het gemiddeld aantal dagen met bedlegerigheid tussen mannen en vrouwen vastgesteld worden). De kritische leeftijd in het Brussels Gewest situeert zich in de leeftijdsgroep 55-64 jaar voor wat betreft het gemiddeld aantal dagen met beperkingen, en vanaf deze leeftijdsgroep voor wat betreft het gemiddeld aantal dagen met bedlegerigheid. In het Brussels Gewest, in tegenstelling tot de andere gewesten, kan geen samenhang onderkend worden tussen het opleidingsniveau en het gemiddeld aantal dagen met beperkingen of met bedlegerigheid.

5. Bespreking

De resultaten met betrekking tot tijdelijke beperkingen wijken af van de andere indicatoren van de gezondheidstoestand. Zo vertoont de prevalentie van tijdelijke beperkingen geen lineaire samenhang met de leeftijd. Integendeel; de leeftijdsgroep met de relatief hoogste prevalentie van tijdelijke beperkingen kan teruggevonden worden in de leeftijdsgroep 35-44 jaar, vooral dan bij de mannelijke populatie. Het is duidelijk dat het onderdeel "tijdelijke beperkingen" een specifiek aspect van de gezondheidstoestand belicht. Het betreft in eerste instantie mogelijke gezondheidsproblemen met het functioneren in het dagdagelijks (ook professioneel) leven. Meer dan in onderdeel "langdurende beperkingen" zijn de karakteristieken van de dagdagelijkse activiteiten (intensiteit, fysieke zwaarte, emotionele belasting,...) belangrijk voor het verklaren van de resultaten met betrekking tot tijdelijke beperkingen.

Een tweede element dat weliswaar met het vorige samenhangt, is dat diegenen die geconfronteerd worden met ernstige langdurige gezondheidsproblemen de beperkingen die dit met zich meebrengt reeds deel uitmaken van het dagelijks leven, zodat ze minder geneigd zullen zijn ook nog tijdelijke beperkingen te rapporteren.

6. Bibliografie

Reference List

- (1) de Bruin A, Picavet HS, Nosikov A. Health Interview Surveys: towards international harmonization of methods and instruments. Copenhagen: World Health Organisation, 1996.
- (2) Health for all in Europe by the year 2000. Targets for health for all. Copenhagen: World Health Organization, Regional Office Europe, 1985: 23-52.

Basis tabellen

België

| | |
|---|-----|
| IC01_1 - IC04_1 : PERCENTAGE VAN DE BEVOLKING (VAN 15 JAAR EN MEER) MET TIJDELIJKE BEPERKINGEN BIJ HET UITVOEREN VAN ACTIVITEITEN VANWEGE EEN SLECHTE FYSIEKE OF MENTALE GEZONDHEID EN DIT IN DE AFGELOPEN 2 WEKEN..... | 513 |
| IC02_1 – IC05_1 : GEMIDDELD AANTAL DAGEN (M) MET BEPERKINGEN IN ACTIVITEITEN, PER PERSOON EN PER JAAR, VANWEGE EEN SLECHTE FYSIEKE EN/OF MENTALE GEZONDHEID BIJ DE BEVOLKING VAN 15 JAAR EN OUDER ... | 514 |
| IC03_1 – IC06_1: GEMIDDELD AANTAL DAGEN (M) MET BEDLEGERIGHEID, PER PERSOON EN PER JAAR, VANWEGE EEN SLECHTE FYSIEKE EN/OF MENTALE GEZONDHEID BIJ DE BEVOLKING VAN 15 JAAR EN OUDER | 515 |

Vlaams gewest

| | |
|---|-----|
| IC01_1 - IC04_1 : PERCENTAGE VAN DE BEVOLKING (VAN 15 JAAR EN MEER) MET TIJDELIJKE BEPERKINGEN BIJ HET UITVOEREN VAN ACTIVITEITEN VANWEGE EEN SLECHTE FYSIEKE OF MENTALE GEZONDHEID EN DIT IN DE AFGELOPEN 2 WEKEN..... | 516 |
| IC02_1 – IC05_1: GEMIDDELD AANTAL DAGEN (M) MET BEPERKINGEN IN ACTIVITEITEN, PER PERSOON EN PER JAAR, VANWEGE EEN SLECHTE FYSIEKE EN/OF MENTALE GEZONDHEID BIJ DE BEVOLKING VAN 15 JAAR EN OUDER ... | 517 |
| IC03_1 – IC06_1: GEMIDDELD AANTAL DAGEN (M) MET BEDLEGERIGHEID, PER PERSOON EN PER JAAR, VANWEGE EEN SLECHTE FYSIEKE EN/OF MENTALE GEZONDHEID BIJ DE BEVOLKING VAN 15 JAAR EN OUDER | 518 |

Brussels gewest

| | |
|---|-----|
| IC01_1 - IC04_1 : PERCENTAGE VAN DE BEVOLKING (VAN 15 JAAR EN MEER) MET TIJDELIJKE BEPERKINGEN BIJ HET UITVOEREN VAN ACTIVITEITEN VANWEGE EEN SLECHTE FYSIEKE OF MENTALE GEZONDHEID EN DIT IN DE AFGELOPEN 2 WEKEN..... | 519 |
| IC02_1 – IC05_1: GEMIDDELD AANTAL DAGEN (M) MET BEPERKINGEN IN ACTIVITEITEN, PER PERSOON EN PER JAAR, VANWEGE EEN SLECHTE FYSIEKE EN/OF MENTALE GEZONDHEID BIJ DE BEVOLKING VAN 15 JAAR EN OUDER ... | 520 |
| IC03_1 – IC06_1: GEMIDDELD AANTAL DAGEN (M) MET BEDLEGERIGHEID, PER PERSOON EN PER JAAR, VANWEGE EEN SLECHTE FYSIEKE EN/OF MENTALE GEZONDHEID BIJ DE BEVOLKING VAN 15 JAAR EN OUDER | 521 |

Waals gewest

| | |
|---|-----|
| IC01_1 - IC04_1 : PERCENTAGE VAN DE BEVOLKING (VAN 15 JAAR EN MEER) MET TIJDELIJKE BEPERKINGEN BIJ HET UITVOEREN VAN ACTIVITEITEN VANWEGE EEN SLECHTE FYSIEKE OF MENTALE GEZONDHEID EN DIT IN DE AFGELOPEN 2 WEKEN..... | 522 |
| IC02_1 – IC05_1: GEMIDDELD AANTAL DAGEN (M) MET BEPERKINGEN IN ACTIVITEITEN, PER PERSOON EN PER JAAR, VANWEGE EEN SLECHTE FYSIEKE EN/OF MENTALE GEZONDHEID BIJ DE BEVOLKING VAN 15 JAAR EN OUDER ... | 523 |
| IC03_1 – IC06_1: GEMIDDELD AANTAL DAGEN (M) MET BEDLEGERIGHEID, PER PERSOON EN PER JAAR, VANWEGE EEN SLECHTE FYSIEKE EN/OF MENTALE GEZONDHEID BIJ DE BEVOLKING VAN 15 JAAR EN OUDER | 524 |

IC01_1 - IC04_1 : Percentage van de bevolking (van 15 jaar en meer) met tijdelijke beperkingen bij het uitvoeren van activiteiten vanwege een slechte fysieke of mentale gezondheid en dit in de afgelopen 2 weken

BELGIË

Percentage van de bevolking (van 15 jaar en meer) met tijdelijke beperkingen
bij het uitvoeren van activiteiten vanwege een slechte fysieke of mentale gezondheid
en dit in de afgelopen 2 weken

| IC01_1 IC04_1 | Voor slechte : | Fysieke gezondheid | Mentale gezondheid | N |
|------------------|-------------------------|-----------------------|-----------------------|-------|
| | | % | % | |
| GESLACHT | Man | 7.1 | 1.6 | 5033 |
| | Vrouw | 7.7 | 2.4 | 5689 |
| | Totaal | 7.4 | 2.0 | 10722 |
| LEEFTIJDGROEP | 15 - 24 | 6.1 | 1.8 | 1247 |
| | 25 - 34 | 7.1 | 1.3 | 1581 |
| | 35 - 44 | 8.0 | 2.6 | 1770 |
| | 45 - 54 | 5.7 | 2.2 | 1626 |
| | 55 - 64 | 8.1 | 1.7 | 1418 |
| | 65 - 74 | 8.4 | 1.5 | 1508 |
| | 75 + | 10.4 | 3.4 | 1572 |
| | Totaal | 7.4 | 2.0 | 10722 |
| OPLEIDINGSNIVEAU | Geen of lager onderwijs | 8.4 | 2.8 | 1777 |
| | Lager middelbaar | 8.5 | 2.6 | 1907 |
| | Hoger middelbaar | 6.6 | 1.3 | 3035 |
| | Hoger onderwijs | 7.1 | 2.1 | 3629 |
| | Totaal | 7.4 | 2.0 | 10348 |
| URBANISATIEGRAAD | Stedelijk gebied | 8.2 | 1.8 | 4308 |
| | Halfstedelijk gebied | 7.5 | 2.1 | 3194 |
| | Landelijk gebied | 6.5 | 2.2 | 3220 |
| | Totaal | 7.4 | 2.0 | 10722 |
| VERBLIJFPLAATS | Vlaams Gewest | 8.2 | 2.1 | 3806 |
| | Brussels Gewest | 7.4 | 2.3 | 2800 |
| | Waals Gewest | 6.0 | 1.8 | 4116 |
| | Totaal | 7.4 | 2.0 | 10722 |
| JAAR VAN ENQUETE | 1997 | 9.3 | 2.6 | 8541 |
| | 2001 | 9.0 | 1.9 | 9649 |
| | 2004 | 7.4 | 2.0 | 10722 |
| | Totaal | 8.5 | 2.2 | 28912 |

Bron: Gezondheidsenquête door middel van interview, België, 2004

IC02_1 – IC05_1 : Gemiddeld aantal dagen (M) met beperkingen in activiteiten, per persoon en per jaar, vanwege een slechte fysieke en/of mentale gezondheid bij de bevolking van 15 jaar en ouder

BELGIË

Gemiddeld aantal dagen (M) met beperkingen in activiteiten, per persoon en per jaar, vanwege een slechte fysieke en/of mentale gezondheid bij de bevolking van 15 jaar en ouder

| IC02_1 IC05_1 | Voor slechte : | Fysieke gezondheid | | Mentale gezondheid | |
|------------------|-------------------------|--------------------|-------|--------------------|-------|
| | | M | N | M | N |
| GESLACHT | Man | 15.9 | 5018 | 1.8 | 4716 |
| | Vrouw | 15.5 | 5656 | 3.4 | 5309 |
| | Totaal | 15.7 | 10674 | 2.7 | 10025 |
| LEEFTIJDGROEP | 15 - 24 | 12.3 | 1246 | 1.5 | 1194 |
| | 25 - 34 | 10.8 | 1573 | 1.5 | 1490 |
| | 35 - 44 | 16.4 | 1764 | 3.5 | 1649 |
| | 45 - 54 | 10.5 | 1619 | 2.0 | 1524 |
| | 55 - 64 | 18.2 | 1409 | 1.7 | 1318 |
| | 65 - 74 | 22.4 | 1505 | 3.2 | 1402 |
| | 75 + | 28.6 | 1558 | 7.6 | 1448 |
| | Totaal | 15.7 | 10674 | 2.7 | 10025 |
| OPLEIDINGSNIVEAU | Geen of lager onderwijs | 20.9 | 1767 | 4.9 | 1639 |
| | Lager middelbaar | 18.8 | 1893 | 3.8 | 1770 |
| | Hoger middelbaar | 13.5 | 3022 | 1.5 | 2854 |
| | Hoger onderwijs | 14.3 | 3618 | 2.2 | 3411 |
| | Totaal | 15.7 | 10300 | 2.6 | 9674 |
| URBANISATIEGRAAD | Stedelijk gebied | 17.1 | 4285 | 2.2 | 4019 |
| | Halfstedelijk gebied | 15.7 | 3181 | 3.3 | 2988 |
| | Landelijk gebied | 14.2 | 3208 | 2.3 | 3018 |
| | Totaal | 15.7 | 10674 | 2.7 | 10025 |
| VERBLIJFPLAATS | Vlaams Gewest | 17.6 | 3788 | 3.2 | 3515 |
| | Brussels Gewest | 14.6 | 2786 | 2.4 | 2622 |
| | Waals Gewest | 12.6 | 4100 | 1.8 | 3888 |
| | Totaal | 15.7 | 10674 | 2.7 | 10025 |
| JAAR VAN ENQUETE | 1997 | 17.9 | 8498 | 3.9 | 7835 |
| | 2001 | 17.8 | 9600 | 1.9 | 8910 |
| | 2004 | 15.7 | 10674 | 2.7 | 10025 |
| | Totaal | 17.1 | 28772 | 2.8 | 26770 |

Bron: Gezondheidsenquête door middel van interview, België, 2004

IC03_1 – IC06_1: Gemiddeld aantal dagen (M) met bedlegerigheid, per persoon en per jaar, vanwege een slechte fysieke en/of mentale gezondheid bij de bevolking van 15 jaar en ouder

BELGIË

Gemiddeld aantal dagen (M) met bedlegerigheid, per persoon en per jaar, vanwege een slechte fysieke en/of mentale gezondheid bij de bevolking van 15 jaar en ouder

| IC03_1 IC06_1 | Voor slechte : | Fysieke gezondheid | | Mentale gezondheid | |
|------------------|-------------------------|--------------------|-------|--------------------|-------|
| | | M | N | M | N |
| GESLACHT | Man | 2.6 | 4806 | .4 | 4701 |
| | Vrouw | 3.9 | 5437 | 1.3 | 5281 |
| | Totaal | 3.3 | 10243 | .8 | 9982 |
| LEEFTIJDGROEP | 15 - 24 | 1.7 | 1216 | .5 | 1191 |
| | 25 - 34 | 2.2 | 1524 | .0 | 1484 |
| | 35 - 44 | 2.5 | 1686 | .2 | 1638 |
| | 45 - 54 | 3.3 | 1559 | 1.1 | 1519 |
| | 55 - 64 | 3.4 | 1346 | .6 | 1313 |
| | 65 - 74 | 5.2 | 1435 | 2.6 | 1400 |
| | 75 + | 7.8 | 1477 | 2.0 | 1437 |
| | Totaal | 3.3 | 10243 | .8 | 9982 |
| OPLEIDINGSNIVEAU | Geen of lager onderwijs | 5.4 | 1681 | 1.8 | 1629 |
| | Lager middelbaar | 5.3 | 1801 | 2.1 | 1762 |
| | Hoger middelbaar | 2.3 | 2908 | .2 | 2842 |
| | Hoger onderwijs | 2.4 | 3495 | .4 | 3401 |
| | Totaal | 3.3 | 9885 | .8 | 9634 |
| URBANISATIEGRAAD | Stedelijk gebied | 3.7 | 4127 | 1.1 | 4005 |
| | Halfstedelijk gebied | 3.5 | 3046 | .8 | 2971 |
| | Landelijk gebied | 2.6 | 3070 | .5 | 3006 |
| | Totaal | 3.3 | 10243 | .8 | 9982 |
| VERBLIJFPLAATS | Vlaams Gewest | 3.2 | 3585 | .9 | 3496 |
| | Brussels Gewest | 4.4 | 2695 | 1.4 | 2613 |
| | Waals Gewest | 3.1 | 3963 | .5 | 3873 |
| | Totaal | 3.3 | 10243 | .8 | 9982 |
| JAAR VAN ENQUETE | 1997 | 4.3 | 8051 | 1.6 | 7778 |
| | 2001 | 3.4 | 9107 | .8 | 8882 |
| | 2004 | 3.3 | 10243 | .8 | 9982 |
| | Totaal | 3.7 | 27401 | 1.1 | 26642 |

Bron: Gezondheidsenquête door middel van interview, België, 2004

IC01_1 - IC04_1: Percentage van de bevolking (van 15 jaar en meer) met tijdelijke beperkingen bij het uitvoeren van activiteiten vanwege een slechte fysieke of mentale gezondheid en dit in de afgelopen 2 weken

VLAAMS GEWEST

Percentage van de bevolking (van 15 jaar en meer) met tijdelijke beperkingen bij het uitvoeren van activiteiten vanwege een slechte fysieke of mentale gezondheid en dit in de afgelopen 2 weken

| IC01_1 IC04_1 | Voor slechte : | Fysieke gezondheid | Mentale gezondheid | N |
|------------------|-------------------------|-----------------------|-----------------------|-------|
| | | % | % | |
| GESLACHT | Man | 7.8 | 1.5 | 1836 |
| | Vrouw | 8.5 | 2.7 | 1970 |
| | Totaal | 8.2 | 2.1 | 3806 |
| LEEFTIJDGROEP | 15 - 24 | 6.7 | 2.7 | 437 |
| | 25 - 34 | 8.9 | 1.0 | 536 |
| | 35 - 44 | 9.1 | 2.6 | 609 |
| | 45 - 54 | 4.4 | 2.0 | 596 |
| | 55 - 64 | 7.7 | .8 | 523 |
| | 65 - 74 | 10.1 | 1.8 | 589 |
| | 75 + | 13.5 | 5.0 | 516 |
| | Totaal | 8.2 | 2.1 | 3806 |
| OPLEIDINGSNIVEAU | Geen of lager onderwijs | 9.5 | 3.3 | 655 |
| | Lager middelbaar | 9.7 | 3.0 | 649 |
| | Hoger middelbaar | 7.2 | 1.0 | 1181 |
| | Hoger onderwijs | 7.8 | 2.2 | 1218 |
| | Totaal | 8.2 | 2.1 | 3703 |
| URBANISATIEGRAAD | Stedelijk gebied | 9.1 | 2.0 | 831 |
| | Halfstedelijk gebied | 8.2 | 1.9 | 1871 |
| | Landelijk gebied | 7.3 | 2.4 | 1104 |
| | Totaal | 8.2 | 2.1 | 3806 |
| JAAR VAN ENQUETE | 1997 | 9.7 | 2.6 | 2986 |
| | 2001 | 10.1 | 1.8 | 3348 |
| | 2004 | 8.2 | 2.1 | 3806 |
| | Totaal | 9.3 | 2.1 | 10140 |

Bron: Gezondheidsenquête door middel van interview, België, 2004

IC02_1 – IC05_1: Gemiddeld aantal dagen (M) met beperkingen in activiteiten, per persoon en per jaar, vanwege een slechte fysieke en/of mentale gezondheid bij de bevolking van 15 jaar en ouder

VLAAMS GEWEST

Gemiddeld aantal dagen (M) met beperkingen in activiteiten, per persoon en per jaar, vanwege een slechte fysieke en/of mentale gezondheid bij de bevolking van 15 jaar en ouder

| IC02_1 IC05_1 | Voor slechte : | Fysieke gezondheid | | Mentale gezondheid | |
|------------------|-------------------------|--------------------|-------|--------------------|------|
| | | M | N | M | N |
| GESLACHT | Man | 17.3 | 1830 | 1.7 | 1692 |
| | Vrouw | 17.9 | 1958 | 4.7 | 1823 |
| | Totaal | 17.6 | 3788 | 3.2 | 3515 |
| LEEFTIJDGROEP | 15 - 24 | 13.2 | 437 | 1.9 | 415 |
| | 25 - 34 | 12.3 | 532 | 1.9 | 496 |
| | 35 - 44 | 19.3 | 606 | 4.5 | 562 |
| | 45 - 54 | 8.2 | 594 | 1.9 | 570 |
| | 55 - 64 | 18.4 | 521 | .6 | 481 |
| | 65 - 74 | 27.4 | 588 | 4.2 | 537 |
| | 75 + | 38.0 | 510 | 11.7 | 454 |
| | Totaal | 17.6 | 3788 | 3.2 | 3515 |
| OPLEIDINGSNIVEAU | Geen of lager onderwijs | 26.3 | 652 | 6.9 | 589 |
| | Lager middelbaar | 20.5 | 642 | 4.6 | 590 |
| | Hoger middelbaar | 14.8 | 1174 | 1.7 | 1102 |
| | Hoger onderwijs | 15.5 | 1217 | 2.6 | 1139 |
| | Totaal | 17.6 | 3685 | 3.2 | 3420 |
| URBANISATIEGRAAD | Stedelijk gebied | 18.3 | 825 | 3.0 | 762 |
| | Halfstedelijk gebied | 17.3 | 1862 | 3.6 | 1726 |
| | Landelijk gebied | 17.5 | 1101 | 2.7 | 1027 |
| | Totaal | 17.6 | 3788 | 3.2 | 3515 |
| JAAR VAN ENQUETE | 1997 | 19.7 | 2977 | 4.5 | 2742 |
| | 2001 | 19.8 | 3323 | 2.1 | 3033 |
| | 2004 | 17.6 | 3788 | 3.2 | 3515 |
| | Totaal | 19.0 | 10088 | 3.2 | 9290 |

Bron: Gezondheidsenquête door middel van interview, België, 2004

IC03_1 – IC06_1: Gemiddeld aantal dagen (M) met bedlegerigheid, per persoon en per jaar, vanwege een slechte fysieke en/of mentale gezondheid bij de bevolking van 15 jaar en ouder

VLAAMS GEWEST

Gemiddeld aantal dagen (M) met bedlegerigheid, per persoon en per jaar, vanwege een slechte fysieke en/of mentale gezondheid bij de bevolking van 15 jaar en ouder

| IC03_1 IC06_1 | Voor slechte : | Fysieke gezondheid | | Mentale gezondheid | |
|------------------|-------------------------|--------------------|------|--------------------|------|
| | | M | N | M | N |
| GESLACHT | Man | 2.5 | 1729 | .3 | 1686 |
| | Vrouw | 3.9 | 1856 | 1.6 | 1810 |
| | Totaal | 3.2 | 3585 | .9 | 3496 |
| LEEFTIJDGROEP | 15 - 24 | 1.9 | 421 | .7 | 413 |
| | 25 - 34 | 2.8 | 511 | .0 | 495 |
| | 35 - 44 | 2.1 | 571 | .2 | 557 |
| | 45 - 54 | 2.1 | 576 | 1.3 | 569 |
| | 55 - 64 | 3.0 | 492 | .1 | 480 |
| | 65 - 74 | 4.7 | 546 | 3.2 | 536 |
| | 75 + | 10.0 | 468 | 1.9 | 446 |
| | Totaal | 3.2 | 3585 | .9 | 3496 |
| OPLEIDINGSNIVEAU | Geen of lager onderwijs | 6.0 | 603 | 2.4 | 582 |
| | Lager middelbaar | 5.2 | 601 | 2.4 | 586 |
| | Hoger middelbaar | 1.7 | 1121 | .1 | 1099 |
| | Hoger onderwijs | 2.5 | 1165 | .5 | 1135 |
| | Totaal | 3.2 | 3490 | .9 | 3402 |
| URBANISATIEGRAAD | Stedelijk gebied | 4.0 | 780 | 1.5 | 758 |
| | Halfstedelijk gebied | 3.1 | 1762 | .9 | 1717 |
| | Landelijk gebied | 2.7 | 1043 | .5 | 1021 |
| | Totaal | 3.2 | 3585 | .9 | 3496 |
| JAAR VAN ENQUETE | 1997 | 3.9 | 2793 | 1.7 | 2716 |
| | 2001 | 3.4 | 3109 | .9 | 3022 |
| | 2004 | 3.2 | 3585 | .9 | 3496 |
| | Totaal | 3.5 | 9487 | 1.1 | 9234 |

Bron: Gezondheidsenquête door middel van interview, België, 2004

IC01_1 - IC04_1 : Percentage van de bevolking (van 15 jaar en meer) met tijdelijke beperkingen bij het uitvoeren van activiteiten vanwege een slechte fysieke of mentale gezondheid en dit in de afgelopen 2 weken

BRUSSELS GEWEST

Percentage van de bevolking (van 15 jaar en meer) met tijdelijke beperkingen bij het uitvoeren van activiteiten vanwege een slechte fysieke of mentale gezondheid en dit in de afgelopen 2 weken

| IC01_1 IC04_1 | Voor slechte : | Fysieke gezondheid | Mentale gezondheid | N |
|------------------|-------------------------|-----------------------|-----------------------|------|
| | | % | % | |
| GESLACHT | Man | 7.0 | 2.4 | 1278 |
| | Vrouw | 7.8 | 2.3 | 1522 |
| | Totaal | 7.4 | 2.3 | 2800 |
| LEEFTIJDGROEP | 15 - 24 | 3.9 | 1.6 | 332 |
| | 25 - 34 | 5.7 | 2.5 | 499 |
| | 35 - 44 | 9.5 | 2.8 | 470 |
| | 45 - 54 | 9.9 | 3.5 | 375 |
| | 55 - 64 | 9.0 | .8 | 310 |
| | 65 - 74 | 8.2 | 2.4 | 363 |
| | 75 + | 5.7 | 2.1 | 451 |
| | Totaal | 7.4 | 2.3 | 2800 |
| OPLEIDINGSNIVEAU | Geen of lager onderwijs | 8.2 | 3.4 | 424 |
| | Lager middelbaar | 8.6 | 2.8 | 460 |
| | Hoger middelbaar | 7.1 | 3.0 | 655 |
| | Hoger onderwijs | 6.8 | 1.2 | 1146 |
| | Totaal | 7.3 | 2.2 | 2685 |
| JAAR VAN ENQUETE | 1997 | 10.8 | 3.4 | 2556 |
| | 2001 | 7.9 | 2.6 | 2333 |
| | 2004 | 7.4 | 2.3 | 2800 |
| | Totaal | 8.7 | 2.8 | 7689 |

Bron: Gezondheidsenquête door middel van interview, België, 2004

IC02_1 – IC05_1: Gemiddeld aantal dagen (M) met beperkingen in activiteiten, per persoon en per jaar, vanwege een slechte fysieke en/of mentale gezondheid bij de bevolking van 15 jaar en ouder

BRUSSELS GEWEST

Gemiddeld aantal dagen (M) met beperkingen in activiteiten, per persoon en per jaar, vanwege een slechte fysieke en/of mentale gezondheid bij de bevolking van 15 jaar en ouder

| IC02_1 IC05_1 | Voor slechte : | Fysieke gezondheid | | Mentale gezondheid | |
|------------------|-------------------------|--------------------|------|--------------------|------|
| | | M | N | M | N |
| GESLACHT | Man | 14.8 | 1273 | 2.6 | 1198 |
| | Vrouw | 14.4 | 1513 | 2.2 | 1424 |
| | Totaal | 14.6 | 2786 | 2.4 | 2622 |
| LEEFTIJDGROEP | 15 - 24 | 5.2 | 331 | .6 | 318 |
| | 25 - 34 | 7.3 | 496 | 1.2 | 475 |
| | 35 - 44 | 19.4 | 468 | 3.2 | 433 |
| | 45 - 54 | 19.9 | 373 | 3.1 | 343 |
| | 55 - 64 | 20.1 | 307 | 2.3 | 284 |
| | 65 - 74 | 22.3 | 363 | 3.3 | 337 |
| | 75 + | 14.0 | 448 | 4.8 | 432 |
| | Totaal | 14.6 | 2786 | 2.4 | 2622 |
| OPLEIDINGSNIVEAU | Geen of lager onderwijs | 16.3 | 422 | 4.3 | 398 |
| | Lager middelbaar | 18.8 | 456 | 5.4 | 427 |
| | Hoger middelbaar | 14.2 | 654 | 1.9 | 619 |
| | Hoger onderwijs | 11.6 | 1139 | .4 | 1070 |
| | Totaal | 14.1 | 2671 | 2.2 | 2514 |
| JAAR VAN ENQUETE | 1997 | 21.9 | 2533 | 5.6 | 2325 |
| | 2001 | 14.1 | 2327 | 2.7 | 2168 |
| | 2004 | 14.6 | 2786 | 2.4 | 2622 |
| | Totaal | 16.8 | 7646 | 3.5 | 7115 |

Bron: Gezondheidsenquête door middel van interview, België, 2004

IC03_1 – IC06_1: Gemiddeld aantal dagen (M) met bedlegerigheid, per persoon en per jaar, vanwege een slechte fysieke en/of mentale gezondheid bij de bevolking van 15 jaar en ouder

BRUSSELS GEWEST

Gemiddeld aantal dagen (M) met bedlegerigheid, per persoon en per jaar, vanwege een slechte fysieke en/of mentale gezondheid bij de bevolking van 15 jaar en ouder

| IC03_1 IC06_1 | Voor slechte : | Fysieke gezondheid | | Mentale gezondheid | |
|------------------|-------------------------|--------------------|------|--------------------|------|
| | | M | N | M | N |
| GESLACHT | Man | 4.5 | 1226 | 1.3 | 1194 |
| | Vrouw | 4.3 | 1469 | 1.5 | 1419 |
| | Totaal | 4.4 | 2695 | 1.4 | 2613 |
| LEEFTIJDGROEP | 15 - 24 | .8 | 324 | .3 | 318 |
| | 25 - 34 | 2.3 | 486 | .3 | 472 |
| | 35 - 44 | 4.2 | 447 | 1.1 | 431 |
| | 45 - 54 | 7.0 | 356 | 2.9 | 341 |
| | 55 - 64 | 7.1 | 295 | .2 | 284 |
| | 65 - 74 | 7.5 | 350 | 3.1 | 336 |
| | 75 + | 5.6 | 437 | 4.2 | 431 |
| | Totaal | 4.4 | 2695 | 1.4 | 2613 |
| OPLEIDINGSNIVEAU | Geen of lager onderwijs | 6.3 | 410 | 1.6 | 396 |
| | Lager middelbaar | 7.2 | 439 | 4.8 | 427 |
| | Hoger middelbaar | 3.5 | 632 | .3 | 615 |
| | Hoger onderwijs | 2.6 | 1103 | .2 | 1068 |
| | Totaal | 4.1 | 2584 | 1.2 | 2506 |
| JAAR VAN ENQUETE | 1997 | 9.1 | 2410 | 4.1 | 2311 |
| | 2001 | 3.8 | 2226 | 1.0 | 2158 |
| | 2004 | 4.4 | 2695 | 1.4 | 2613 |
| | Totaal | 5.7 | 7331 | 2.1 | 7082 |

Bron: Gezondheidsenquête door middel van interview, België, 2004

IC01_1 - IC04_1 : Percentage van de bevolking (van 15 jaar en meer) met tijdelijke beperkingen bij het uitvoeren van activiteiten vanwege een slechte fysieke of mentale gezondheid en dit in de afgelopen 2 weken

WAALS GEWEST

Percentage van de bevolking (van 15 jaar en meer) met tijdelijke beperkingen bij het uitvoeren van activiteiten vanwege een slechte fysieke of mentale gezondheid en dit in de afgelopen 2 weken

| IC01_1 IC04_1 | Voor slechte : | Fysieke gezondheid | Mentale gezondheid | N |
|------------------|-------------------------|-----------------------|-----------------------|-------|
| | | % | % | |
| GESLACHT | Man | 5.8 | 1.7 | 1919 |
| | Vrouw | 6.2 | 1.9 | 2197 |
| | Totaal | 6.0 | 1.8 | 4116 |
| LEEFTIJDGROEP | 15 - 24 | 5.8 | .5 | 478 |
| | 25 - 34 | 4.2 | 1.2 | 546 |
| | 35 - 44 | 5.6 | 2.6 | 691 |
| | 45 - 54 | 6.8 | 2.4 | 655 |
| | 55 - 64 | 8.5 | 3.8 | 585 |
| | 65 - 74 | 4.9 | .6 | 556 |
| | 75 + | 6.4 | .9 | 605 |
| | Totaal | 6.0 | 1.8 | 4116 |
| OPLEIDINGSNIVEAU | Geen of lager onderwijs | 6.2 | 1.5 | 698 |
| | Lager middelbaar | 6.6 | 1.8 | 798 |
| | Hoger middelbaar | 5.6 | 1.3 | 1199 |
| | Hoger onderwijs | 5.9 | 2.4 | 1265 |
| | Totaal | 6.0 | 1.8 | 3960 |
| URBANISATIEGRAAD | Stedelijk gebied | 7.5 | .8 | 677 |
| | Halfstedelijk gebied | 5.6 | 2.5 | 1323 |
| | Landelijk gebied | 5.4 | 1.9 | 2116 |
| | Totaal | 6.0 | 1.8 | 4116 |
| JAAR VAN ENQUETE | 1997 | 8.0 | 2.4 | 2999 |
| | 2001 | 7.4 | 2.0 | 3968 |
| | 2004 | 6.0 | 1.8 | 4116 |
| | Totaal | 7.1 | 2.1 | 11083 |

Bron: Gezondheidsenquête door middel van interview, België, 2004

IC02_1 – IC05_1: Gemiddeld aantal dagen (M) met beperkingen in activiteiten, per persoon en per jaar, vanwege een slechte fysieke en/of mentale gezondheid bij de bevolking van 15 jaar en ouder

WAALS GEWEST

Gemiddeld aantal dagen (M) met beperkingen in activiteiten, per persoon en per jaar, vanwege een slechte fysieke en/of mentale gezondheid bij de bevolking van 15 jaar en ouder

| IC02_1 IC05_1 | Voor slechte : | Fysieke gezondheid | | Mentale gezondheid | |
|------------------|-------------------------|--------------------|-------|--------------------|-------|
| | | M | N | M | N |
| GESLACHT | Man | 13.5 | 1915 | 1.9 | 1826 |
| | Vrouw | 11.7 | 2185 | 1.6 | 2062 |
| | Totaal | 12.6 | 4100 | 1.8 | 3888 |
| LEEFTIJDGROEP | 15 - 24 | 13.0 | 478 | 1.3 | 461 |
| | 25 - 34 | 9.6 | 545 | .8 | 519 |
| | 35 - 44 | 10.1 | 690 | 1.9 | 654 |
| | 45 - 54 | 12.1 | 652 | 1.7 | 611 |
| | 55 - 64 | 17.3 | 581 | 3.8 | 553 |
| | 65 - 74 | 12.4 | 554 | 1.3 | 528 |
| | 75 + | 17.4 | 600 | 1.7 | 562 |
| | Totaal | 12.6 | 4100 | 1.8 | 3888 |
| OPLEIDINGSNIVEAU | Geen of lager onderwijs | 12.3 | 693 | 1.4 | 652 |
| | Lager middelbaar | 16.0 | 795 | 2.1 | 753 |
| | Hoger middelbaar | 11.1 | 1194 | 1.1 | 1133 |
| | Hoger onderwijs | 13.0 | 1262 | 2.2 | 1202 |
| | Totaal | 12.8 | 3944 | 1.7 | 3740 |
| URBANISATIEGRAAD | Stedelijk gebied | 18.4 | 674 | .4 | 635 |
| | Halfstedelijk gebied | 11.4 | 1319 | 2.7 | 1262 |
| | Landelijk gebied | 10.1 | 2107 | 1.8 | 1991 |
| | Totaal | 12.6 | 4100 | 1.8 | 3888 |
| JAAR VAN ENQUETE | 1997 | 13.3 | 2988 | 2.3 | 2768 |
| | 2001 | 15.3 | 3950 | 1.3 | 3709 |
| | 2004 | 12.6 | 4100 | 1.8 | 3888 |
| | Totaal | 13.7 | 11038 | 1.8 | 10365 |

Bron: Gezondheidsenquête door middel van interview, België, 2004

IC03_1 – IC06_1: Gemiddeld aantal dagen (M) met bedlegerigheid, per persoon en per jaar, vanwege een slechte fysieke en/of mentale gezondheid bij de bevolking van 15 jaar en ouder

WAALS GEWEST

Gemiddeld aantal dagen (M) met bedlegerigheid, per persoon en per jaar, vanwege een slechte fysieke en/of mentale gezondheid bij de bevolking van 15 jaar en ouder

| IC03_1 IC06_1 | Voor slechte : | Fysieke gezondheid | | Mentale gezondheid | |
|------------------|-------------------------|--------------------|-------|--------------------|-------|
| | | M | N | M | N |
| GESLACHT | Man | 2.4 | 1851 | .3 | 1821 |
| | Vrouw | 3.8 | 2112 | .7 | 2052 |
| | Totaal | 3.1 | 3963 | .5 | 3873 |
| LEEFTIJDGROEP | 15 - 24 | 1.5 | 471 | .2 | 460 |
| | 25 - 34 | 1.1 | 527 | .0 | 517 |
| | 35 - 44 | 2.6 | 668 | .1 | 650 |
| | 45 - 54 | 4.5 | 627 | .1 | 609 |
| | 55 - 64 | 3.2 | 559 | 1.5 | 549 |
| | 65 - 74 | 5.5 | 539 | 1.3 | 528 |
| | 75 + | 5.0 | 572 | 1.5 | 560 |
| | Totaal | 3.1 | 3963 | .5 | 3873 |
| OPLEIDINGSNIVEAU | Geen of lager onderwijs | 3.9 | 668 | .8 | 651 |
| | Lager middelbaar | 4.9 | 761 | .8 | 749 |
| | Hoger middelbaar | 2.8 | 1155 | .4 | 1128 |
| | Hoger onderwijs | 2.0 | 1227 | .4 | 1198 |
| | Totaal | 3.1 | 3811 | .5 | 3726 |
| URBANISATIEGRAAD | Stedelijk gebied | 2.1 | 652 | .1 | 634 |
| | Halfstedelijk gebied | 4.6 | 1284 | .7 | 1254 |
| | Landelijk gebied | 2.6 | 2027 | .6 | 1985 |
| | Totaal | 3.1 | 3963 | .5 | 3873 |
| JAAR VAN ENQUETE | 1997 | 3.6 | 2848 | .6 | 2751 |
| | 2001 | 3.4 | 3772 | .5 | 3702 |
| | 2004 | 3.1 | 3963 | .5 | 3873 |
| | Totaal | 3.4 | 10583 | .6 | 10326 |

Bron: Gezondheidsenquête door middel van interview, België, 2004

Gestandaardiseerde tabellen

België

| | | |
|--------|---|-----|
| IC01_1 | PERCENTAGE VAN DE BEVOLKING (VAN 15 JAAR EN OUDER) MET TIJDELIJKE BEPERKINGEN IN DE AFGELOPEN 2 WEKEN OMWILLE VAN LICHAMELIJKE GEZONDHEIDSPROBLEMEN | 526 |
| IC04_1 | PERCENTAGE VAN DE BEVOLKING (VAN 15 JAAR EN OUDER) MET TIJDELIJKE BEPERKINGEN IN DE AFGELOPEN 2 WEKEN OMWILLE VAN MENTALE GEZONDHEIDSPROBLEMEN | 527 |
| IC02_1 | AANTAL DAGEN MET TIJDELIJKE BEPERKINGEN OMWILLE VAN LICHAMELIJKE GEZONDHEIDSPROBLEMEN IN DE BEVOLKING VAN 15 JAAR EN OUDER, PER PERSOON EN PER JAAR..... | 528 |
| IC05_1 | AANTAL DAGEN MET TIJDELIJKE BEPERKINGEN OMWILLE VAN MENTALE GEZONDHEIDSPROBLEMEN IN DE BEVOLKING VAN 15 JAAR EN OUDER, PER PERSOON EN PER JAAR..... | 529 |

Vlaams gewest

| | | |
|--------|---|-----|
| IC01_1 | PERCENTAGE VAN DE BEVOLKING (VAN 15 JAAR EN OUDER) MET TIJDELIJKE BEPERKINGEN IN DE AFGELOPEN 2 WEKEN OMWILLE VAN LICHAMELIJKE GEZONDHEIDSPROBLEMEN | 530 |
| IC04_1 | PERCENTAGE VAN DE BEVOLKING (VAN 15 JAAR EN OUDER) MET TIJDELIJKE BEPERKINGEN IN DE AFGELOPEN 2 WEKEN OMWILLE VAN MENTALE GEZONDHEIDSPROBLEMEN | 531 |
| IC02_1 | AANTAL DAGEN MET TIJDELIJKE BEPERKINGEN OMWILLE VAN LICHAMELIJKE GEZONDHEIDSPROBLEMEN IN DE BEVOLKING VAN 15 JAAR EN OUDER, PER PERSOON EN PER JAAR..... | 532 |
| IC05_1 | AANTAL DAGEN MET TIJDELIJKE BEPERKINGEN OMWILLE VAN MENTALE GEZONDHEIDSPROBLEMEN IN DE BEVOLKING VAN 15 JAAR EN OUDER, PER PERSOON EN PER JAAR..... | 533 |

Brussels gewest

| | | |
|--------|---|-----|
| IC01_1 | PERCENTAGE VAN DE BEVOLKING (VAN 15 JAAR EN OUDER) MET TIJDELIJKE BEPERKINGEN IN DE AFGELOPEN 2 WEKEN OMWILLE VAN LICHAMELIJKE GEZONDHEIDSPROBLEMEN | 534 |
| IC04_1 | PERCENTAGE VAN DE BEVOLKING (VAN 15 JAAR EN OUDER) MET TIJDELIJKE BEPERKINGEN IN DE AFGELOPEN 2 WEKEN OMWILLE VAN MENTALE GEZONDHEIDSPROBLEMEN | 535 |
| IC02_1 | AANTAL DAGEN MET TIJDELIJKE BEPERKINGEN OMWILLE VAN LICHAMELIJKE GEZONDHEIDSPROBLEMEN IN DE BEVOLKING VAN 15 JAAR EN OUDER, PER PERSOON EN PER JAAR..... | 536 |
| IC05_1 | AANTAL DAGEN MET TIJDELIJKE BEPERKINGEN OMWILLE VAN MENTALE GEZONDHEIDSPROBLEMEN IN DE BEVOLKING VAN 15 JAAR EN OUDER, PER PERSOON EN PER JAAR..... | 537 |

Waals gewest

| | | |
|--------|---|-----|
| IC01_1 | PERCENTAGE VAN DE BEVOLKING (VAN 15 JAAR EN OUDER) MET TIJDELIJKE BEPERKINGEN IN DE AFGELOPEN 2 WEKEN OMWILLE VAN LICHAMELIJKE GEZONDHEIDSPROBLEMEN | 538 |
| IC04_1 | PERCENTAGE VAN DE BEVOLKING (VAN 15 JAAR EN OUDER) MET TIJDELIJKE BEPERKINGEN IN DE AFGELOPEN 2 WEKEN OMWILLE VAN MENTALE GEZONDHEIDSPROBLEMEN | 539 |
| IC02_1 | AANTAL DAGEN MET TIJDELIJKE BEPERKINGEN OMWILLE VAN LICHAMELIJKE GEZONDHEIDSPROBLEMEN IN DE BEVOLKING VAN 15 JAAR EN OUDER, PER PERSOON EN PER JAAR..... | 540 |
| IC05_1 | AANTAL DAGEN MET TIJDELIJKE BEPERKINGEN OMWILLE VAN MENTALE GEZONDHEIDSPROBLEMEN IN DE BEVOLKING VAN 15 JAAR EN OUDER, PER PERSOON EN PER JAAR..... | 541 |

IC01_1 Percentage van de bevolking (van 15 jaar en ouder) met tijdelijke beperkingen in de afgelopen 2 weken omwille van lichamelijke gezondheidsproblemen

| België | Ruw % | Gecorrigeerd %* (+95% BI) | N |
|-------------------------|-------|---------------------------|-------|
| GESLACHT | | | |
| Man | 7,1 | 7,1 (6,1-8,3) | 5033 |
| Vrouw | 7,7 | 7,5 (6,5-8,7) | 5689 |
| LEEFTIJDGROEP | | | |
| 15-24 | 6,1 | 6,1 (4,0-9,1) | 1247 |
| 25-34 | 7,1 | 7,1 (5,3-9,3) | 1581 |
| 35-44 | 8,0 | 8,0 (6,3-10,3) | 1770 |
| 45-54 | 5,7 | 5,7 (4,5-7,2) | 1626 |
| 55-64 | 8,1 | 8,1 (6,5-10,0) | 1418 |
| 65-74 | 8,4 | 8,3 (6,7-10,4) | 1508 |
| 75+ | 10,4 | 10,3 (8,1-13,0) | 1572 |
| OPLEIDINGSNIVEAU | | | |
| Lager of geen diploma | 8,4 | 7,7 (6,2-9,6) | 1777 |
| Lager secundair | 8,5 | 8,2 (6,7-10,0) | 1907 |
| Hoger secundair | 6,6 | 6,7 (5,6-8,1) | 3035 |
| Hoger onderwijs | 7,1 | 7,3 (5,8-9,1) | 3629 |
| URBANISATIEGRAAD | | | |
| Stedelijk gebied | 8,2 | 8,1 (6,9-9,6) | 4308 |
| Halfstedelijk gebied | 7,5 | 7,4 (6,3-8,7) | 3194 |
| Landelijk gebied | 6,5 | 6,4 (5,1-8,1) | 3220 |
| VERBLIJFPLAATS | | | |
| Vlaams Gewest | 8,2 | 8,1 (7,0-9,4) | 3806 |
| Brussels Gewest | 7,4 | 7,4 (6,3-8,6) | 2800 |
| Waals Gewest | 6,0 | 6,0 (4,9-7,2) | 4116 |
| JAAR | | | |
| 1997 | 9,3 | 9,5 (8,6-10,5) | 8541 |
| 2001 | 9,0 | 8,9 (8,1-9,7) | 9649 |
| 2004 | 7,4 | 7,4 (6,6-8,2) | 10722 |

* Correctie voor leeftijd en/of geslacht op basis van logistisch regressiemodel

IC04_1 Percentage van de bevolking (van 15 jaar en ouder) met tijdelijke beperkingen in de afgelopen 2 weken omwille van mentale gezondheidsproblemen

| België | Ruw % | Gecorrigeerd %* (+95% BI) | N |
|-------------------------|-------|---------------------------|-------|
| GESLACHT | | | |
| Man | 1,6 | 1,6 (1,2-2,2) | 5013 |
| Vrouw | 2,4 | 2,3 (1,7-3,1) | 5672 |
| LEEFTIJDGROEP | | | |
| 15-24 | 1,8 | 1,8 (0,9-3,7) | 1245 |
| 25-34 | 1,3 | 1,2 (0,7-2,2) | 1574 |
| 35-44 | 2,6 | 2,6 (1,5-4,4) | 1764 |
| 45-54 | 2,2 | 2,2 (1,4-3,6) | 1619 |
| 55-64 | 1,7 | 1,7 (1,1-2,6) | 1415 |
| 65-74 | 1,5 | 1,4 (0,8-2,6) | 1502 |
| 75+ | 3,4 | 3,2 (1,9-5,3) | 1566 |
| OPLEIDINGSNIVEAU | | | |
| Lager of geen diploma | 2,8 | 2,5 (1,7-3,8) | 1773 |
| Lager secundair | 2,6 | 2,4 (1,7-3,5) | 1898 |
| Hoger secundair | 1,3 | 1,2 (0,8-1,8) | 3024 |
| Hoger onderwijs | 2,1 | 2,1 (1,2-3,4) | 3617 |
| URBANISATIEGRAAD | | | |
| Stedelijk gebied | 1,8 | 1,7 (1,2-2,4) | 4294 |
| Halfstedelijk gebied | 2,1 | 2,0 (1,4-2,8) | 3186 |
| Landelijk gebied | 2,2 | 2,1 (1,2-3,6) | 3205 |
| VERBLIJFPLAATS | | | |
| Vlaams Gewest | 2,1 | 2,0 (1,4-2,9) | 3800 |
| Brussels Gewest | 2,3 | 2,2 (1,7-3,0) | 2791 |
| Waals Gewest | 1,8 | 1,7 (1,2-2,4) | 4094 |
| JAAR | | | |
| 1997 | 2,6 | 2,5 (2,0-3,1) | 8539 |
| 2001 | 1,9 | 1,7 (1,4-2,2) | 9625 |
| 2004 | 2,0 | 1,9 (1,4-2,4) | 10685 |

* Correctie voor leeftijd en/of geslacht op basis van logistisch regressiemodel

IC02_1 Aantal dagen met tijdelijke beperkingen omwille van lichamelijke gezondheidsproblemen in de bevolking van 15 jaar en ouder, per persoon en per jaar

| België | Gemiddelde | Gecorrigeerd cijfer* (+95% BI) | N |
|-------------------------|------------|--------------------------------|-------|
| GESLACHT | | | |
| Man | 15,9 | 16,5 (13,6-19,3) | 5018 |
| Vrouw | 15,5 | 15,5 (13,0-18,0) | 5656 |
| LEEFTIJDGROEP | | | |
| 15-24 | 12,3 | 12,3 (4,9-19,6) | 1246 |
| 25-34 | 10,8 | 10,8 (7,1-14,5) | 1573 |
| 35-44 | 16,4 | 16,4 (11,5-21,2) | 1764 |
| 45-54 | 10,5 | 10,5 (7,6-13,3) | 1619 |
| 55-64 | 18,2 | 18,2 (13,8-22,6) | 1409 |
| 65-74 | 22,4 | 22,4 (16,8-28,0) | 1505 |
| 75+ | 28,6 | 28,7 (21,5-36,0) | 1558 |
| OPLEIDINGSNIVEAU | | | |
| Lager of geen diploma | 20,9 | 18,2 (13,6-22,7) | 1767 |
| Lager secundair | 18,8 | 17,8 (13,4-22,1) | 1893 |
| Hoger secundair | 13,5 | 14,4 (11,4-17,4) | 3022 |
| Hoger onderwijs | 14,3 | 15,8 (12,0-19,7) | 3618 |
| URBANISATIEGRAAD | | | |
| Stedelijk gebied | 17,1 | 17,7 (14,0-21,4) | 4285 |
| Halfstedelijk gebied | 15,7 | 15,9 (12,8-18,9) | 3181 |
| Landelijk gebied | 14,2 | 14,3 (11,1-17,6) | 3208 |
| VERBLIJFPLAATS | | | |
| Vlaams Gewest | 17,6 | 17,8 (15,0-20,6) | 3788 |
| Brussels Gewest | 14,6 | 15,1 (12,5-17,8) | 2786 |
| Waals Gewest | 12,6 | 12,9 (9,8-16,0) | 4100 |
| JAAR | | | |
| 1997 | 17,9 | 19,2 (16,8-21,7) | 8498 |
| 2001 | 17,8 | 18,0 (16,0-19,9) | 9600 |
| 2004 | 15,7 | 16,0 (14,1-17,9) | 10674 |

* Correctie voor leeftijd en/of geslacht op basis van lineair regressiemodel

IC05_1 Aantal dagen met tijdelijke beperkingen omwille van mentale gezondheidsproblemen in de bevolking van 15 jaar en ouder, per persoon en per jaar

| België | Gemiddelde | Gecorrigeerd cijfer* (+95% BI) | N |
|-------------------------|------------|--------------------------------|-------|
| GESLACHT | | | |
| Man | 1,8 | 2,0 (1,0-3,1) | 4716 |
| Vrouw | 3,4 | 3,5 (2,0-4,9) | 5309 |
| LEEFTIJDGROEP | | | |
| 15-24 | 1,5 | 1,6 (0,1-3,0) | 1194 |
| 25-34 | 1,5 | 1,5 (-0,6-3,6) | 1490 |
| 35-44 | 3,5 | 3,5 (0,4-6,7) | 1649 |
| 45-54 | 2,0 | 2,0 (0,5-3,5) | 1524 |
| 55-64 | 1,7 | 1,8 (0,6-3,0) | 1318 |
| 65-74 | 3,2 | 3,1 (0,2-6,0) | 1402 |
| 75+ | 7,6 | 7,5 (2,6-12,3) | 1448 |
| OPLEIDINGSNIVEAU | | | |
| Lager of geen diploma | 4,9 | 4,3 (1,7-7,0) | 1639 |
| Lager secundair | 3,8 | 3,7 (1,5-5,9) | 1770 |
| Hoger secundair | 1,5 | 1,7 (0,3-3,1) | 2854 |
| Hoger onderwijs | 2,2 | 2,6 (0,8-4,3) | 3411 |
| URBANISATIEGRAAD | | | |
| Stedelijk gebied | 2,2 | 2,3 (1,0-3,6) | 4019 |
| Halfstedelijk gebied | 3,3 | 3,4 (1,6-5,2) | 2988 |
| Landelijk gebied | 2,3 | 2,4 (0,6-4,2) | 3018 |
| VERBLIJFPLAATS | | | |
| Vlaams Gewest | 3,2 | 3,3 (1,7-4,9) | 3515 |
| Brussels Gewest | 2,4 | 2,5 (1,3-3,7) | 2622 |
| Waals Gewest | 1,8 | 1,9 (1,0-2,7) | 3888 |
| JAAR | | | |
| 1997 | 3,9 | 4,2 (2,8-5,7) | 7835 |
| 2001 | 1,9 | 2,0 (1,2-2,7) | 8910 |
| 2004 | 2,7 | 2,8 (1,8-3,7) | 10025 |

* Correctie voor leeftijd en/of geslacht op basis van lineair regressiemodel

IC01_1 Percentage van de bevolking (van 15 jaar en ouder) met tijdelijke beperkingen in de afgelopen 2 weken omwille van lichamelijke gezondheidsproblemen

| Vlaams Gewest | Ruw % | Gecorrigeerd %* (+95% BI) | N |
|-------------------------|-------|---------------------------|------|
| GESLACHT | | | |
| Man | 7,8 | 7,7 (6,4-9,3) | 1836 |
| Vrouw | 8,5 | 8,2 (6,6-10,0) | 1970 |
| LEEFTIJDGROEP | | | |
| 15-24 | 6,7 | 6,7 (4,0-10,9) | 437 |
| 25-34 | 8,9 | 8,9 (6,2-12,8) | 536 |
| 35-44 | 9,1 | 9,1 (6,4-12,7) | 609 |
| 45-54 | 4,4 | 4,4 (3,0-6,4) | 596 |
| 55-64 | 7,7 | 7,7 (5,7-10,3) | 523 |
| 65-74 | 10,1 | 10,1 (7,6-13,3) | 589 |
| 75+ | 13,5 | 13,4 (10,0-17,9) | 516 |
| OPLEIDINGSNIVEAU | | | |
| Lager of geen diploma | 9,5 | 8,2 (6,1-10,9) | 655 |
| Lager secundair | 9,7 | 9,1 (6,8-11,9) | 649 |
| Hoger secundair | 7,2 | 7,2 (5,6-9,2) | 1181 |
| Hoger onderwijs | 7,8 | 8,0 (5,9-10,6) | 1218 |
| URBANISATIEGRAAD | | | |
| Stedelijk gebied | 9,1 | 8,8 (6,8-11,4) | 831 |
| Halfstedelijk gebied | 8,2 | 8,0 (6,5-9,7) | 1871 |
| Landelijk gebied | 7,3 | 7,2 (5,1-10,0) | 1104 |
| JAAR | | | |
| 1997 | 9,7 | 10,0 (8,7-11,6) | 2986 |
| 2001 | 10,1 | 10,0 (8,8-11,2) | 3348 |
| 2004 | 8,2 | 8,1 (7,0-9,4) | 3806 |

* Correctie voor leeftijd en/of geslacht op basis van logistisch regressiemodel

IC04_1 Percentage van de bevolking (van 15 jaar en ouder) met tijdelijke beperkingen in de afgelopen 2 weken omwille van mentale gezondheidsproblemen

| Vlaams Gewest | Ruw % | Gecorrigeerd %* (+95% BI) | N |
|-------------------------|-------|---------------------------|------|
| GESLACHT | | | |
| Man | 1,5 | 1,3 (0,8-2,1) | 1832 |
| Vrouw | 2,7 | 2,4 (1,5-3,7) | 1968 |
| LEEFTIJDGROEP | | | |
| 15-24 | 2,7 | 2,6 (1,1-6,0) | 437 |
| 25-34 | 1,0 | 0,9 (0,3-3,1) | 533 |
| 35-44 | 2,6 | 2,5 (1,1-5,8) | 609 |
| 45-54 | 2,0 | 1,9 (0,9-3,9) | 596 |
| 55-64 | 0,8 | 0,8 (0,3-2,0) | 523 |
| 65-74 | 1,8 | 1,7 (0,8-3,8) | 588 |
| 75+ | 5,0 | 4,6 (2,6-8,3) | 514 |
| OPLEIDINGSNIVEAU | | | |
| Lager of geen diploma | 3,3 | 2,6 (1,4-4,7) | 654 |
| Lager secundair | 3,0 | 2,7 (1,5-4,5) | 648 |
| Hoger secundair | 1,0 | 0,9 (0,4-1,9) | 1180 |
| Hoger onderwijs | 2,2 | 2,0 (0,9-4,2) | 1215 |
| URBANISATIEGRAAD | | | |
| Stedelijk gebied | 2,0 | 1,8 (0,9-3,3) | 831 |
| Halfstedelijk gebied | 1,9 | 1,7 (1,0-2,6) | 1866 |
| Landelijk gebied | 2,4 | 2,1 (0,9-4,9) | 1103 |
| JAAR | | | |
| 1997 | 2,6 | 2,5 (1,8-3,3) | 2983 |
| 2001 | 1,8 | 1,5 (1,1-2,2) | 3344 |
| 2004 | 2,1 | 1,8 (1,2-2,8) | 3800 |

* Correctie voor leeftijd en/of geslacht op basis van logistisch regressiemodel

IC02_1 Aantal dagen met tijdelijke beperkingen omwille van lichamelijke gezondheidsproblemen in de bevolking van 15 jaar en ouder, per persoon en per jaar

| Vlaams Gewest | Gemiddelde | Gecorrigeerd cijfer* (+95% BI) | N |
|-------------------------|------------|--------------------------------|------|
| GESLACHT | | | |
| Man | 17,3 | 18,1 (14,4-21,7) | 1830 |
| Vrouw | 17,9 | 17,9 (13,8-22,0) | 1958 |
| LEEFTIJDGROEP | | | |
| 15-24 | 13,2 | 13,2 (4,1-22,3) | 437 |
| 25-34 | 12,3 | 12,3 (6,4-18,2) | 532 |
| 35-44 | 19,3 | 19,3 (11,4-27,1) | 606 |
| 45-54 | 8,2 | 8,2 (4,4-11,9) | 594 |
| 55-64 | 18,4 | 18,4 (12,2-24,6) | 521 |
| 65-74 | 27,4 | 27,4 (18,8-36,0) | 588 |
| 75+ | 38,0 | 38,0 (26,0-49,9) | 510 |
| OPLEIDINGSNIVEAU | | | |
| Lager of geen diploma | 26,3 | 21,6 (14,4-28,7) | 652 |
| Lager secundair | 20,5 | 18,9 (12,5-25,3) | 642 |
| Hoger secundair | 14,8 | 16,1 (11,5-20,7) | 1174 |
| Hoger onderwijs | 15,5 | 17,9 (12,7-23,2) | 1217 |
| URBANISATIEGRAAD | | | |
| Stedelijk gebied | 18,3 | 19,1 (13,5-24,6) | 825 |
| Halfstedelijk gebied | 17,3 | 17,6 (13,6-21,7) | 1862 |
| Landelijk gebied | 17,5 | 17,7 (12,2-23,2) | 1101 |
| JAAR | | | |
| 1997 | 19,7 | 21,8 (17,9-25,7) | 2977 |
| 2001 | 19,8 | 20,1 (17,1-23,1) | 3323 |
| 2004 | 17,6 | 18,0 (15,2-20,8) | 3788 |

* Correctie voor leeftijd en/of geslacht op basis van lineair regressiemodel

IC05_1 Aantal dagen met tijdelijke beperkingen omwille van mentale gezondheidsproblemen in de bevolking van 15 jaar en ouder, per persoon en per jaar

| Vlaams Gewest | Gemiddelde | Gecorrigeerd cijfer* (+95% BI) | N |
|-------------------------|------------|--------------------------------|------|
| GESLACHT | | | |
| Man | 1,7 | 2,0 (0,4-3,6) | 1692 |
| Vrouw | 4,7 | 4,8 (2,2-7,3) | 1823 |
| LEEFTIJDGROEP | | | |
| 15-24 | 1,9 | 1,9 (-0,2-4,0) | 415 |
| 25-34 | 1,9 | 2,0 (-1,8-5,7) | 496 |
| 35-44 | 4,5 | 4,5 (-0,7-9,7) | 562 |
| 45-54 | 1,9 | 2,0 (-0,1-4,1) | 570 |
| 55-64 | 0,6 | 0,6 (-0,3-1,5) | 481 |
| 65-74 | 4,2 | 4,1 (-0,6-8,8) | 537 |
| 75+ | 11,7 | 11,5 (2,8-20,1) | 454 |
| OPLEIDINGSNIVEAU | | | |
| Lager of geen diploma | 6,9 | 5,8 (1,5-10,1) | 589 |
| Lager secundair | 4,6 | 4,6 (1,0-8,1) | 590 |
| Hoger secundair | 1,7 | 2,1 (-0,2-4,4) | 1102 |
| Hoger onderwijs | 2,6 | 3,2 (0,5-5,9) | 1139 |
| URBANISATIEGRAAD | | | |
| Stedelijk gebied | 3,0 | 3,3 (0,6-6,1) | 762 |
| Halfstedelijk gebied | 3,6 | 3,7 (1,3-6,2) | 1726 |
| Landelijk gebied | 2,7 | 3,0 (-0,1-6,0) | 1027 |
| JAAR | | | |
| 1997 | 4,5 | 5,0 (2,6-7,4) | 2742 |
| 2001 | 2,1 | 2,3 (1,1-3,4) | 3033 |
| 2004 | 3,2 | 3,4 (1,8-5,0) | 3515 |

* Correctie voor leeftijd en/of geslacht op basis van lineair regressiemodel

IC01_1 Percentage van de bevolking (van 15 jaar en ouder) met tijdelijke beperkingen in de afgelopen 2 weken omwille van lichamelijke gezondheidsproblemen

| Brussels Gewest | Ruw % | Gecorrigeerd %* (+95% BI) | N |
|-------------------------|-------|---------------------------|------|
| GESLACHT | | | |
| Man | 7,0 | 6,8 (5,4-8,5) | 1278 |
| Vrouw | 7,8 | 7,7 (6,2-9,4) | 1522 |
| LEEFTIJDGROEP | | | |
| 15-24 | 3,9 | 3,9 (2,3-6,7) | 332 |
| 25-34 | 5,7 | 5,7 (3,8-8,5) | 499 |
| 35-44 | 9,5 | 9,5 (6,9-13,0) | 470 |
| 45-54 | 9,9 | 9,8 (6,8-14,0) | 375 |
| 55-64 | 9,0 | 9,0 (6,1-13,1) | 310 |
| 65-74 | 8,2 | 8,2 (5,7-11,6) | 363 |
| 75+ | 5,7 | 5,6 (3,5-8,9) | 451 |
| OPLEIDINGSNIVEAU | | | |
| Lager of geen diploma | 8,2 | 8,2 (5,6-11,9) | 424 |
| Lager secundair | 8,6 | 8,4 (5,8-12,0) | 460 |
| Hoger secundair | 7,1 | 7,0 (5,0-9,8) | 655 |
| Hoger onderwijs | 6,8 | 6,4 (5,1-8,2) | 1146 |
| JAAR | | | |
| 1997 | 10,8 | 10,7 (9,1-12,6) | 2556 |
| 2001 | 7,9 | 7,8 (6,6-9,1) | 2333 |
| 2004 | 7,4 | 7,4 (6,3-8,6) | 2800 |

* Correctie voor leeftijd en/of geslacht op basis van logistisch regressiemodel

IC04_1 Percentage van de bevolking (van 15 jaar en ouder) met tijdelijke beperkingen in de afgelopen 2 weken omwille van mentale gezondheidsproblemen

| Brussels Gewest | Ruw % | Gecorrigeerd %* (+95% BI) | N |
|-------------------------|-------|---------------------------|------|
| GESLACHT | | | |
| Man | 2,4 | 2,2 (1,4-3,5) | 1274 |
| Vrouw | 2,3 | 2,1 (1,4-3,1) | 1517 |
| LEEFTIJDGROEP | | | |
| 15-24 | 1,6 | 1,6 (0,7-3,6) | 331 |
| 25-34 | 2,5 | 2,5 (1,3-4,8) | 497 |
| 35-44 | 2,8 | 2,8 (1,4-5,4) | 468 |
| 45-54 | 3,5 | 3,5 (1,9-6,3) | 373 |
| 55-64 | 0,8 | 0,8 (0,2-3,6) | 310 |
| 65-74 | 2,4 | 2,4 (1,2-4,7) | 360 |
| 75+ | 2,1 | 2,1 (0,9-4,8) | 452 |
| OPLEIDINGSNIVEAU | | | |
| Lager of geen diploma | 3,4 | 3,4 (1,8-6,3) | 425 |
| Lager secundair | 2,8 | 2,7 (1,4-5,1) | 457 |
| Hoger secundair | 3,0 | 2,5 (1,4-4,4) | 653 |
| Hoger onderwijs | 1,2 | 1,0 (0,5-1,9) | 1141 |
| JAAR | | | |
| 1997 | 3,4 | 3,3 (2,4-4,6) | 2557 |
| 2001 | 2,6 | 2,5 (1,8-3,5) | 2325 |
| 2004 | 2,3 | 2,3 (1,7-3,0) | 2791 |

* Correctie voor leeftijd en/of geslacht op basis van logistisch regressiemodel

IC02_1 Aantal dagen met tijdelijke beperkingen omwille van lichamelijke gezondheidsproblemen in de bevolking van 15 jaar en ouder, per persoon en per jaar

| Brussels Gewest | Gemiddelde | Gecorrigeerd cijfer* (+95% BI) | N |
|-------------------------|------------|--------------------------------|------|
| GESLACHT | | | |
| Man | 14,8 | 15,7 (11,6-19,7) | 1273 |
| Vrouw | 14,4 | 15,0 (11,5-18,5) | 1513 |
| LEEFTIJDGROEP | | | |
| 15-24 | 5,2 | 5,2 (1,8-8,5) | 331 |
| 25-34 | 7,3 | 7,3 (3,9-10,7) | 496 |
| 35-44 | 19,4 | 19,4 (11,9-26,9) | 468 |
| 45-54 | 19,9 | 19,9 (11,6-28,2) | 373 |
| 55-64 | 20,1 | 20,1 (10,9-29,3) | 307 |
| 65-74 | 22,3 | 22,3 (13,6-31,1) | 363 |
| 75+ | 14,0 | 14,1 (5,9-22,2) | 448 |
| OPLEIDINGSNIVEAU | | | |
| Lager of geen diploma | 16,3 | 16,7 (9,9-23,6) | 422 |
| Lager secundair | 18,8 | 19,2 (11,1-27,4) | 456 |
| Hoger secundair | 14,2 | 15,5 (9,5-21,4) | 654 |
| Hoger onderwijs | 11,6 | 12,4 (9,0-15,8) | 1139 |
| JAAR | | | |
| 1997 | 21,9 | 22,6 (17,9-27,4) | 2533 |
| 2001 | 14,1 | 14,5 (11,8-17,1) | 2327 |
| 2004 | 14,6 | 15,3 (12,6-18,0) | 2786 |

* Correctie voor leeftijd en/of geslacht op basis van lineair regressiemodel

IC05_1 Aantal dagen met tijdelijke beperkingen omwille van mentale gezondheidsproblemen in de bevolking van 15 jaar en ouder, per persoon en per jaar

| Brussels Gewest | Gemiddelde | Gecorrigeerd cijfer* (+95% BI) | N |
|-------------------------|------------|--------------------------------|------|
| GESLACHT | | | |
| Man | 2,6 | 2,8 (0,6-5,1) | 1198 |
| Vrouw | 2,2 | 2,3 (1,0-3,5) | 1424 |
| LEEFTIJDGROEP | | | |
| 15-24 | 0,6 | 0,6 (-0,2-1,4) | 318 |
| 25-34 | 1,2 | 1,2 (-0,1-2,5) | 475 |
| 35-44 | 3,2 | 3,2 (-0,1-6,5) | 433 |
| 45-54 | 3,1 | 3,1 (-1,4-7,7) | 343 |
| 55-64 | 2,3 | 2,3 (-2,2-6,9) | 284 |
| 65-74 | 3,3 | 3,4 (-0,3-7,0) | 337 |
| 75+ | 4,8 | 4,9 (0,3-9,6) | 432 |
| OPLEIDINGSNIVEAU | | | |
| Lager of geen diploma | 4,3 | 4,5 (0,3-8,8) | 398 |
| Lager secundair | 5,4 | 5,5 (0,0-11,0) | 427 |
| Hoger secundair | 1,9 | 2,0 (-0,1-4,2) | 619 |
| Hoger onderwijs | 0,4 | 0,5 (-0,1-1,0) | 1070 |
| JAAR | | | |
| 1997 | 5,6 | 5,9 (1,8-9,9) | 2325 |
| 2001 | 2,7 | 2,8 (1,4-4,3) | 2168 |
| 2004 | 2,4 | 2,6 (1,3-3,9) | 2622 |

* Correctie voor leeftijd en/of geslacht op basis van lineair regressiemodel

IC01_1 Percentage van de bevolking (van 15 jaar en ouder) met tijdelijke beperkingen in de afgelopen 2 weken omwille van lichamelijke gezondheidsproblemen

| Waals Gewest | Ruw % | Gecorrigeerd %* (+95% BI) | N |
|-------------------------|-------|---------------------------|------|
| GESLACHT | | | |
| Man | 5,8 | 5,7 (4,1-7,8) | 1919 |
| Vrouw | 6,2 | 6,0 (4,8-7,4) | 2197 |
| LEEFTIJDGROEP | | | |
| 15-24 | 5,8 | 5,8 (2,5-12,9) | 478 |
| 25-34 | 4,2 | 4,3 (2,7-6,6) | 546 |
| 35-44 | 5,6 | 5,6 (3,8-8,1) | 691 |
| 45-54 | 6,8 | 6,8 (4,5-10,0) | 655 |
| 55-64 | 8,5 | 8,5 (5,8-12,4) | 585 |
| 65-74 | 4,9 | 4,9 (3,2-7,3) | 556 |
| 75+ | 6,4 | 6,4 (4,2-9,5) | 605 |
| OPLEIDINGSNIVEAU | | | |
| Lager of geen diploma | 6,2 | 6,0 (3,8-9,3) | 698 |
| Lager secundair | 6,6 | 6,2 (4,3-8,9) | 798 |
| Hoger secundair | 5,6 | 5,5 (4,1-7,5) | 1199 |
| Hoger onderwijs | 5,9 | 5,8 (3,7-8,9) | 1265 |
| URBANISATIEGRAAD | | | |
| Stedelijk gebied | 7,5 | 7,4 (4,8-11,3) | 677 |
| Halfstedelijk gebied | 5,6 | 5,4 (4,0-7,3) | 1323 |
| Landelijk gebied | 5,4 | 5,3 (4,1-6,7) | 2116 |
| JAAR | | | |
| 1997 | 8,0 | 8,2 (6,9-9,6) | 2999 |
| 2001 | 7,4 | 7,3 (6,2-8,4) | 3968 |
| 2004 | 6,0 | 5,9 (4,9-7,2) | 4116 |

* Correctie voor leeftijd en/of geslacht op basis van logistisch regressiemodel

IC04_1 Percentage van de bevolking (van 15 jaar en ouder) met tijdelijke beperkingen in de afgelopen 2 weken omwille van mentale gezondheidsproblemen

| Waals Gewest | Ruw % | Gecorrigeerd %* (+95% BI) | N |
|-------------------------|-------|---------------------------|------|
| GESLACHT | | | |
| Man | 1,7 | 1,3 (0,8-2,2) | 1907 |
| Vrouw | 1,9 | 1,5 (1,0-2,3) | 2187 |
| LEEFTIJDGROEP | | | |
| 15-24 | 0,5 | 0,5 (0,1-2,1) | 477 |
| 25-34 | 1,2 | 1,2 (0,6-2,6) | 544 |
| 35-44 | 2,6 | 2,6 (1,3-5,0) | 687 |
| 45-54 | 2,4 | 2,4 (1,0-5,4) | 650 |
| 55-64 | 3,8 | 3,8 (2,3-6,2) | 582 |
| 65-74 | 0,6 | 0,6 (0,2-1,7) | 554 |
| 75+ | 0,9 | 0,9 (0,4-1,9) | 600 |
| OPLEIDINGSNIVEAU | | | |
| Lager of geen diploma | 1,5 | 1,2 (0,6-2,7) | 694 |
| Lager secundair | 1,8 | 1,3 (0,7-2,6) | 793 |
| Hoger secundair | 1,3 | 1,0 (0,6-1,7) | 1191 |
| Hoger onderwijs | 2,4 | 1,7 (0,9-3,3) | 1261 |
| URBANISATIEGRAAD | | | |
| Stedelijk gebied | 0,8 | 0,6 (0,3-1,5) | 672 |
| Halfstedelijk gebied | 2,5 | 1,9 (1,1-3,3) | 1320 |
| Landelijk gebied | 1,9 | 1,5 (0,9-2,4) | 2102 |
| JAAR | | | |
| 1997 | 2,4 | 2,2 (1,5-3,1) | 2999 |
| 2001 | 2,0 | 1,8 (1,3-2,3) | 3956 |
| 2004 | 1,8 | 1,6 (1,1-2,2) | 4094 |

* Correctie voor leeftijd en/of geslacht op basis van logistisch regressiemodel

IC02_1 Aantal dagen met tijdelijke beperkingen omwille van lichamelijke gezondheidsproblemen in de bevolking van 15 jaar en ouder, per persoon en per jaar

| Waals Gewest | Gemiddelde | Gecorrigeerd cijfer* (+95% BI) | N |
|-------------------------|------------|--------------------------------|------|
| GESLACHT | | | |
| Man | 13,5 | 13,7 (8,0-19,4) | 1915 |
| Vrouw | 11,7 | 11,7 (9,1-14,3) | 2185 |
| LEEFTIJDGROEP | | | |
| 15-24 | 13,0 | 13,0 (-3,0-29,1) | 478 |
| 25-34 | 9,6 | 9,6 (4,3-14,9) | 545 |
| 35-44 | 10,1 | 10,1 (6,1-14,1) | 690 |
| 45-54 | 12,1 | 12,1 (7,0-17,1) | 652 |
| 55-64 | 17,3 | 17,3 (10,3-24,2) | 581 |
| 65-74 | 12,4 | 12,5 (6,9-18,1) | 554 |
| 75+ | 17,4 | 17,7 (10,0-25,3) | 600 |
| OPLEIDINGSNIVEAU | | | |
| Lager of geen diploma | 12,3 | 11,4 (6,0-16,7) | 693 |
| Lager secundair | 16,0 | 15,6 (9,0-22,1) | 795 |
| Hoger secundair | 11,1 | 11,5 (7,9-15,1) | 1194 |
| Hoger onderwijs | 13,0 | 13,5 (5,3-21,7) | 1262 |
| URBANISATIEGRAAD | | | |
| Stedelijk gebied | 18,4 | 18,7 (8,2-29,1) | 674 |
| Halfstedelijk gebied | 11,4 | 11,4 (8,0-14,8) | 1319 |
| Landelijk gebied | 10,1 | 10,2 (7,6-12,9) | 2107 |
| JAAR | | | |
| 1997 | 13,3 | 13,9 (11,2-16,5) | 2988 |
| 2001 | 15,3 | 15,3 (12,5-18,1) | 3950 |
| 2004 | 12,6 | 12,7 (9,6-15,8) | 4100 |

* Correctie voor leeftijd en/of geslacht op basis van lineair regressiemodel

IC05_1 Aantal dagen met tijdelijke beperkingen omwille van mentale gezondheidsproblemen in de bevolking van 15 jaar en ouder, per persoon en per jaar

| Waals Gewest | Gemiddelde | Gecorrigeerd cijfer* (+95% BI) | N |
|-------------------------|------------|--------------------------------|------|
| GESLACHT | | | |
| Man | 1,9 | 1,9 (0,5-3,3) | 1826 |
| Vrouw | 1,6 | 1,6 (0,7-2,6) | 2062 |
| LEEFTIJDGROEP | | | |
| 15-24 | 1,3 | 1,3 (-1,2-3,8) | 461 |
| 25-34 | 0,8 | 0,8 (-0,7-2,3) | 519 |
| 35-44 | 1,9 | 1,9 (-0,2-4,0) | 654 |
| 45-54 | 1,7 | 1,7 (-0,5-3,9) | 611 |
| 55-64 | 3,8 | 3,8 (0,7-7,0) | 553 |
| 65-74 | 1,3 | 1,3 (-0,4-3,0) | 528 |
| 75+ | 1,7 | 1,7 (-0,1-3,6) | 562 |
| OPLEIDINGSNIVEAU | | | |
| Lager of geen diploma | 1,4 | 1,3 (-0,1-2,7) | 652 |
| Lager secundair | 2,1 | 2,0 (-0,3-4,2) | 753 |
| Hoger secundair | 1,1 | 1,2 (0,1-2,3) | 1133 |
| Hoger onderwijs | 2,2 | 2,3 (0,3-4,3) | 1202 |
| URBANISATIEGRAAD | | | |
| Stedelijk gebied | 0,4 | 0,5 (-0,1-1,2) | 635 |
| Halfstedelijk gebied | 2,7 | 2,6 (0,8-4,5) | 1262 |
| Landelijk gebied | 1,8 | 1,8 (0,4-3,1) | 1991 |
| JAAR | | | |
| 1997 | 2,3 | 2,4 (1,2-3,7) | 2768 |
| 2001 | 1,3 | 1,3 (0,5-2,0) | 3709 |
| 2004 | 1,8 | 1,8 (0,9-2,7) | 3888 |

* Correctie voor leeftijd en/of geslacht op basis van lineair regressiemodel