

GEBRUIK VAN DIENSTEN VOOR THUISZORG

Gezondheidsenquête 2018

—

S. DRIESKENS • F. RENARD • F. BERETE

Sciensano

Epidemiologie en volksgezondheid - Levensstijl en chronische ziekten
HIS 2018

Maart 2019 • Brussel • België



Hoofdauteur: Sabine Drieskens



Revisor: Françoise Renard



Redacteurs: Sabine Drieskens, Finaba Berete



Contactpersoon: Sabine Drieskens • T+32 2 642 50 25 • sabine.drieskens@sciensano.be

Gelieve te citeren als:

S. Drieskens, F. Renard, F. Berete. Gezondheidsenquête 2018: Gebruik van diensten voor thuiszorg. Brussel, België: Sciensano; D/2020/14.440/14. www.gezondheidsenquête.be

DANKWOORD

Graag willen we de volgende personen bedanken:

Lize Hermans van Sciensano voor het grondig nalezen van dit rapport

Ledia Jani en Tadek Krzywania van Sciensano voor de lay-out van dit rapport en de administratieve steun

Sandrine de Waleffe en haar team van Statbel voor de organisatie van het veldwerk en hun enquêteurs voor de uitvoering ervan

En natuurlijk alle mensen die vrijwillig aan de enquête hebben deelgenomen

OPDRACHTGEVERS

Deze gezondheidsenquête wordt uitgevoerd op vraag van:

De federale regering, beleidsdomein Sociale zaken en Volksgezondheid

De Vlaamse regering, beleidsdomein Welzijn, Volksgezondheid en Gezin

Het Verenigd College van de Gemeenschappelijke Gemeenschapscommissie van Brussel-Hoofdstad (GGC),
beleidsdomein Gezondheidsbeleid

De Franse Gemeenschapsregering, beleidsdomein Sociale Promotie, Jeugd, Vrouwenrechten en Gelijke
Kansen

De Waalse regering, beleidsdomein Gezondheid, Gelijke Kansen, Sociale Actie en Ambtenarenzaken van de
Waalse regering

De Duitstalige Gemeenschapsregering, beleidsdomein Familie, Gezondheid en Sociale Aangelegenheden
van de Duitstalige Gemeenschap

INHOUDSOPGAVE

SAMENVATTING	6
AFKORTINGEN	8
INLEIDING	9
VRAGEN	10
INDICATOREN	12
RESULTATEN	13
1. Dienst voor thuiszorg	13
1.1. Gebruik in België	13
1.2. Evolutie	13
1.3. Demografische verschillen	14
1.4. Socio-economische verschillen	16
2. Huishoudelijke hulp (familiale hulp of hulp aan ouderen)	16
2.1. Gebruik in België	16
2.2. Evolutie	16
2.3. Demografische verschillen	17
2.4. Socio-economische verschillen	18
3. Dienst warme maaltijden aan huis	19
3.1. Gebruik in België	19
3.2. Evolutie	19
3.3. Demografische verschillen	20
3.4. Socio-economische verschillen	21
BESPREKING EN CONCLUSIE	22
SAMENVATTENDE TABELLEN	24
REFERENTIES	26
LIJST VAN TABELLEN	27
BIJLAGE	53

SAMENVATTING



In België bestaat er een uitgebreid netwerk voor thuiszorg. Al deze diensten spelen in op de vergrijzing van de bevolking. In de gezondheidsenquête 2018 wordt in eerste instantie het percentage van het gebruik van een dienst voor thuiszorg in de afgelopen 12 maanden bepaald in de algemene bevolking, alsook bij ouderen (65 jaar en ouder). Vervolgens wordt er specifiek op deze doelgroep ingegaan en meer bepaald voor wat huishoudelijke hulp (familiale hulp of hulp aan ouderen) en de dienst warme maaltijden aan huis betreft. De belangrijkste resultaten zijn:

- In 2018 heeft 11,2% van de bevolking in België gebruikgemaakt van een dienst voor thuiszorg in de 12 maanden voorafgaand aan het interview, een percentage dat significant hoger is dan in 2013 (8,6%). Ook in het Vlaams en het Waals Gewest is dit percentage gestegen. In het Brussels Gewest daarentegen is het percentage gedaald, wat maakt dat er in het Brussels Gewest minder wordt gebruikgemaakt van deze diensten dan in de twee andere gewesten.
- Vrouwen (13,4%) maken vaker gebruik van een dienst voor thuiszorg dan mannen (8,9%). Het zijn vooral de ouderen die gebruikmaken van deze diensten. Op deze doelgroep, de 65-plussers, wordt dan ook verder ingegaan.
- Een kwart van de 65-plussers (25,2%) heeft in 2018 gebruikgemaakt van een dienst voor thuiszorg in de 12 maanden voorafgaand aan het interview. Dit percentage is t.o.v. 2013 stabiel gebleven. Ook zijn er geen regionale verschillen.
- Vrouwen (29,0% tegenover 20,3% van de mannen), 75-plussers (35,2% tegenover 15,9% van de 65-74-jarigen) en de laagst opgeleiden (35,5% tegenover 18,7% van de hoogst opgeleiden) maken vaker gebruik van een dienst voor thuiszorg. Niet voor alle gewesten gelden deze vaststellingen: zo is er geen geslachtsverschil in het Brussels Gewest en is de sociale gradiënt er omgekeerd (hoger opgeleiden maken vaker gebruik van deze diensten). In het Waals Gewest zijn er dan weer geen verschillen volgens opleidingsniveau.
- In de 12 maanden voorafgaand aan het interview heeft 18,2% van de 65-plussers gebruikgemaakt van huishoudelijke hulp (familiale hulp of hulp aan ouderen). Het percentage is stabiel gebleven tussen 2013 en 2018. In het Vlaams Gewest (19,2%) wordt er meer gebruikgemaakt van deze dienst dan in het Brussels Gewest (13,6%).
- Vrouwen van 65 jaar en ouder (21,8%) maken meer gebruik van huishoudelijke hulp (familiale hulp of hulp bij ouderen) dan mannen van 65 jaar en ouder (13,6%). Meer dan een kwart van de 75-plussers (28,2%) maakt gebruik van deze dienst, een significant hoger percentage dan in de leeftijdsgroep van 65-74 jaar (9,1%). Lager opgeleiden (26,4% van diegenen met hoogstens een diploma lager onderwijs) maken meer gebruik van deze dienst dan hoogopgeleiden (11,6% van diegenen met een diploma hoger onderwijs).
- Voor wat de wachttijd betreft: 28,3% kreeg nog dezelfde dag hulp, één op de tien (9,7%) 65-plussers moest meer dan 14 dagen wachten voordat ze huishoudelijke hulp kreeg.
- In België heeft 5,4% van de 65-plussers in de 12 maanden voorafgaand aan het interview gebruikgemaakt van de dienst warme maaltijden aan huis, een cijfer dat ook stabiel is gebleven tussen 2013 en 2018.
- Vrouwen van 65 jaar en ouder (7,1%) maken meer gebruik van deze dienst dan mannen van 65 jaar en ouder (3,3%). Er is een groot verschil volgens leeftijd: 1,2% van de 65-74-jarigen tegenover 10,6% van de 75-plussers. Laagopgeleiden (12,9% van diegenen zonder diploma of een diploma lager onderwijs) maken meer gebruik van deze dienst dan hoogopgeleiden (2,0% van diegenen met een diploma hoger onderwijs).

- Voor wat de wachttijd betreft: 53,5% kon nog dezelfde dag van de dienst warme maaltijden aan huis gebruikmaken, 3,7% van de 65-plussers moest meer dan 14 dagen wachten voordat ze ervan gebruik kon maken.

Het gebruikmaken van een dienst voor thuiszorg is tussen 2013 en 2018 stabiel gebleven bij de bevolking van 65 jaar en ouder in België, een kwart maakt er gebruik van. Huishoudelijk hulp (familiale hulp of hulp aan ouderen) wordt door 18,2% van de 65-plussers gebruikt. Hoe ouder men wordt, hoe vaker men gebruikmaakt van een dienst voor thuiszorg, een logisch gevolg gezien ouder worden vaak gepaard gaat met het krijgen van meer aandoeningen en beperkingen. De desbetreffende diensten kunnen ertoe bijdragen dat ouderen langer in staat zijn thuis te wonen vooraleer een opname in een rusthuis of een rust- en verzorgingsinstelling zich opdringt.

AFKORTINGEN



HIS	Health Interview Survey – Gezondheidsenquête
EHIS	Europese gezondheidsenquête
CAPI	Computer Assisted Personal Interview

INLEIDING

In de gezondheidsenquête 2018 wordt in eerste instantie nagegaan of mensen hebben gebruikgemaakt van een dienst voor thuiszorg in al zijn facetten. Indien dit het geval is dan gaat de aandacht verder uit naar twee specifieke diensten, nl. huishoudelijke hulp (familiale hulp of hulp aan ouderen) en de dienst “warme maaltijden aan huis” bij ouderen (65 jaar en ouder) aangezien deze doelgroep het meest gebruikmaakt van deze diensten. Verder wordt er nagegaan hoe lang de wachttijd is voor het verkrijgen van deze diensten.

Er bestaat een uitgebreid netwerk in België voor thuiszorg met lokale en regionale dienstencentra. Zo bestaan er verschillende organisaties die **huishoudelijke hulp**¹ aanbieden. De grootste organisatie, zowel operationeel in Vlaanderen als in Brussel, is familiehulp vzw; in Wallonië is dat “Fédération aide & soins à domicile” (ook actief in Brussel) of “Fédération wallonne de services d’aide à domicile”. De zorgverleners van familiehulp geven persoonlijke zorgen, hulp bij het huishouden, poetshulp en psychosociale ondersteuning. Sinds een aantal jaren subsidieert de federale overheid verschillende vormen van huishoudelijke hulp via “dienstencheques”, waardoor men deze hulp aan een goedkopere prijs kan laten uitvoeren. De **dienst “warme maaltijden aan huis”** richt zich tot personen die vanwege hun ouderdom of ziekte zelf niet kunnen instaan voor het bereiden van een warme maaltijd. Een groot aantal bedrijven en organisaties, zowel privé als de openbare sector (vaak OCMW), oefenen deze activiteit uit. Het ziekenfonds zal voor veel van deze diensten een groot deel van de kosten terugbetalen².

Al deze diensten spelen in op de vergrijzing van de bevolking. Ouderen zijn minder mobiel en hebben vaker te maken met handicaps en chronische aandoeningen. De desbetreffende diensten kunnen ertoe bijdragen dat ouderen langer in staat zijn thuis te wonen vooraleer een opname in een rusthuis of een rust- en verzorgingsinstelling zich opdringt.

De meeste van de instanties die dergelijke diensten leveren, beschikken over gegevens m.b.t. de personen die hun diensten gebruiken, maar via deze informatie is het echter soms moeilijk om in te schatten in welke mate de doelgroep effectief wordt bereikt. De gezondheidsenquête kan een bijdrage leveren door informatie te verschaffen over het profiel van de gebruikers van deze diensten.

¹ <https://www.familiehulp.be/>

² https://www.belgium.be/nl/familie/sociale_steun/senioren/thuishulp_en_thuiszorg/

VRAGEN



De reeks vragen m.b.t. het gebruik van diensten voor thuiszorg, begint met een vraag aanbevolen door Eurostat in het kader van EHIS. Zoals in de gezondheidsenquête van 2013, doet deze EHIS-vraag tevens dienst als een filtervraag. Bij deze filtervraag wordt aan de respondent een kaart (zie bijlage 'Kaart N°11') getoond met alle mogelijke diensten voor thuishulp en thuiszorg in België³. Daarna wordt er in deze gezondheidsenquête specifiek ingegaan op twee diensten, nl. huishoudelijke hulp (familiale hulp of hulp aan ouderen) en de dienst "warme maaltijden aan huis". Indien hiervan gebruik werd gemaakt, dan wordt nog bijkomend gevraagd naar de wachttijd voor men deze hulp kreeg.

De vragen met betrekking tot het gebruik van diensten voor thuiszorg zijn onderdeel van de mondelinge CAPI vragenlijst. De filtervraag wordt aan iedereen gesteld, maar de daaropvolgende vragen alleen aan personen van 65 jaar en ouder (doelgroep). Proxies mogen deze vragen beantwoorden.

Vragen gebruikt in de gezondheidsenquête 2018

De filtervraag wordt voorafgegaan door de volgende inleiding: "De volgende vraag gaat over diensten voor thuiszorg. Deze diensten omvatten een grote verscheidenheid aan gezondheids- en sociale diensten aan huis voor mensen met gezondheidsproblemen. Het omvat de volgende diensten (zie kaart)".

HS.01. Hebt u, voor uzelf, de afgelopen 12 maanden, dus sinds __/__/____, gebruikgemaakt van diensten voor thuiszorg? (Ja/Neen)

De volgende vragen worden enkel gesteld aan personen van 65 jaar en ouder die bevestigend hebben geantwoord op de filtervraag.

HS.01.01. Hebt u de afgelopen 12 maanden, dus sinds __/__/____, gebruikgemaakt van huishoudelijke hulp (familiale hulp of hulp aan ouderen)? (Ja/Neen)

Indien ja, dan wordt nog bijkomende vraag gesteld:

HS.01.01.01. Vanaf het moment dat u contact nam met het agentschap dat huishoudelijke hulp aanbiedt, hoe lang heeft het geduurd voor u de hulp kreeg die u nodig had?

1. Dezelfde dag
2. 1 tot 5 dagen
3. 6 tot 14 dagen
4. Meer dan 14 dagen

³ https://www.belgium.be/nl/familie/sociale_steun/senioren/thuishulp_en_thuiszorg/

HS.01.02. Hebt u de afgelopen 12 maanden, dus sinds __/__/____, gebruikgemaakt van de dienst "warme maaltijden aan huis"? (Ja/Neen)

Indien ja, dan wordt nog bijkomende vraag gesteld:

HS.01.02.01. Vanaf het moment dat u contact nam met het agentschap dat "warme maaltijden aan huis" aanbiedt, hoe lang heeft het geduurd voor u de hulp kreeg die u nodig had?

1. Dezelfde dag
2. 1 tot 5 dagen
3. 6 tot 14 dagen
4. Meer dan 14 dagen

Aangezien de vraagstelling van HS.01, HS01.01 en HS01.02 in de HIS 2018 overeenkomt met die van 2013, maar niet met de voorgaande enquêtejaren (dus 1997, 2001, 2004 en 2008), wordt alleen een vergelijking over de tijd gemaakt tussen de enquêtejaren 2013 en 2018. De vragen HS.01.01.01 en HS.01.02.01 zijn nieuw, dus voor deze vragen kan er geen vergelijking over de tijd gemaakt worden.

INDICATOREN



In eerste instantie wordt de algemene indicator met betrekking tot diensten voor thuiszorg besproken voor de algemene bevolking, maar daarnaast ook voor de bevolking van 65 jaar en ouder, de doelgroep:

HS01_1 Percentage van de bevolking dat in de afgelopen 12 maanden gebruikmaakte van een dienst voor thuiszorg

HS01_2 Percentage van de bevolking van 65 jaar en ouder dat in de afgelopen 12 maanden gebruikmaakte van een dienst voor thuiszorg

Voor wat huishoudelijke hulp betreft, worden er twee indicatoren besproken:

HS0101_1 Percentage van de bevolking van 65 jaar en ouder dat in de afgelopen 12 maanden gebruikmaakte van huishoudelijke hulp (familiale hulp of hulp aan ouderen)

HS010101_1 Verdeling van de bevolking van 65 jaar en ouder volgens de wachttijd voor huishoudelijke hulp in de afgelopen 12 maanden

Ook voor de dienst “warme maaltijden aan huis” worden er twee indicatoren besproken:

HS0102_1 Percentage van de bevolking van 65 jaar en ouder dat in de afgelopen 12 maanden gebruikmaakte van de dienst “warme maaltijden aan huis”

HS010201_1 Verdeling van de bevolking van 65 jaar en ouder volgens de wachttijd voor de dienst “warme maaltijd aan huis” in de afgelopen 12 maanden

RESULTATEN

1. Dienst voor thuiszorg

1.1. GEBRUIK IN BELGIË

In 2018 heeft 11,2% van de bevolking in België gebruikgemaakt van een dienst voor thuiszorg in de 12 maanden voorafgaand aan het interview; bij de bevolking van 65 jaar en ouder, de doelgroep, is dit een kwart (25,2%).

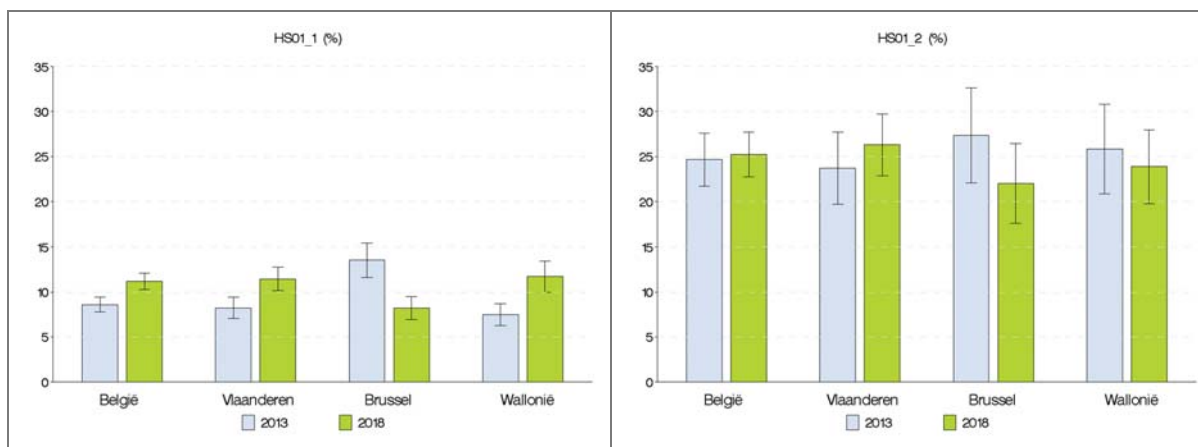
Regionale verschillen

De inwoners van het Brussels Gewest (8,2%) maken significant minder gebruik van een dienst voor thuiszorg dan de inwoners van het Vlaams (11,4%) en het Waals Gewest (11,7%), maar bij de bevolking van 65 jaar en ouder zijn er geen significante verschillen tussen de gewesten (Figuur 1).

1.2. EVOLUTIE

Het percentage mensen dat in de afgelopen 12 maanden gebruikmaakte van een dienst voor thuiszorg is in 2018 (11,2%) significant hoger dan in 2013 (8,6%), maar bij de bevolking van 65 jaar en ouder zijn er geen significante verschillen tussen 2018 en 2013 (Figuur 1).

Figuur 1 | Percentage van de totale bevolking (HS01_1) en de bevolking van 65 jaar en ouder (HS01_2) dat in de afgelopen 12 maanden gebruikmaakte van een dienst voor thuiszorg, volgens gewest en jaar, Gezondheidsenquête, België 2018



Regionale verschillen

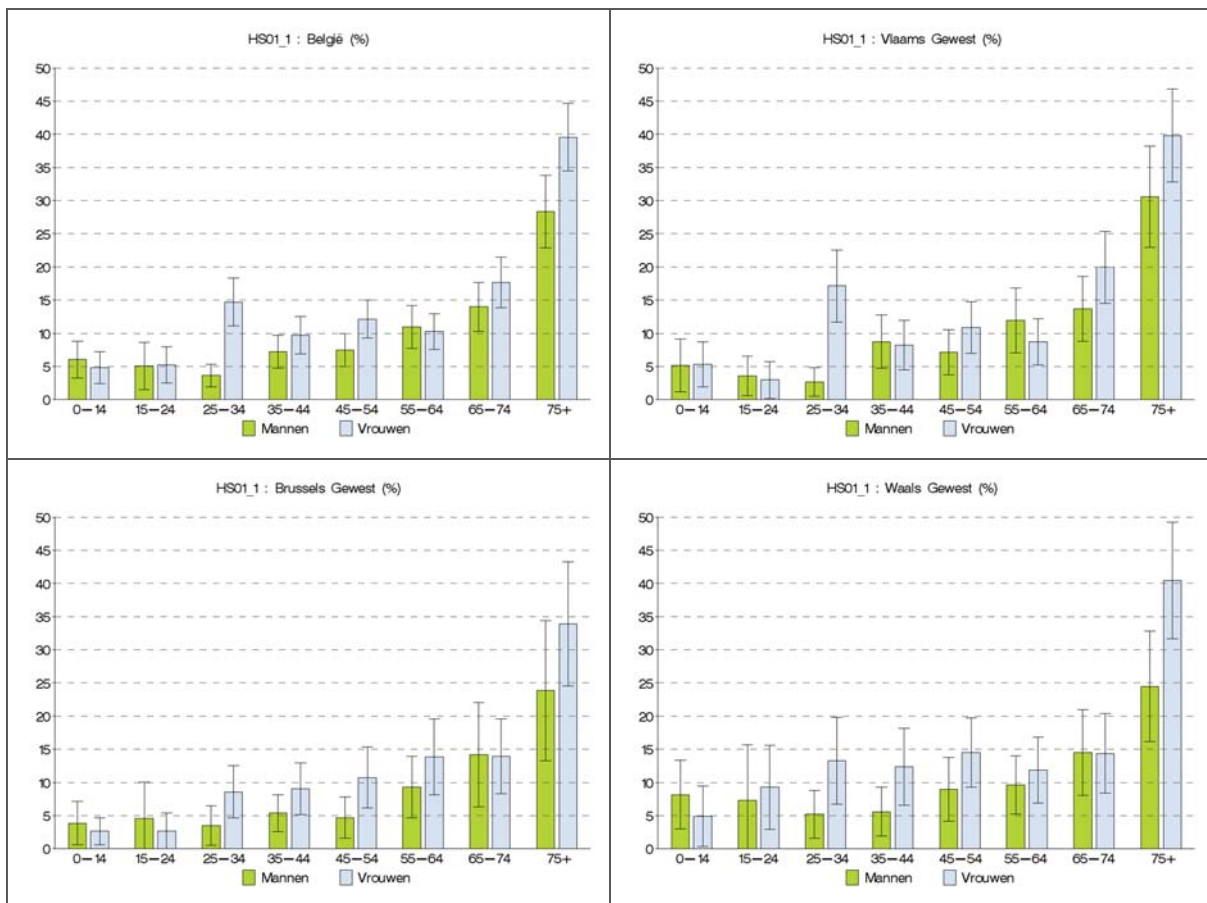
Zoals voor België, is het percentage mensen dat gebruikmaakt van een dienst voor thuiszorg ook in het Vlaams en het Waals Gewest significant gestegen tussen 2013 en 2018, nl. van 8,2% tot 11,4% in het Vlaams Gewest en van 7,5% tot 11,7% in het Waals Gewest. In het Brussels Gewest daarentegen is het percentage in 2018 (8,2%) t.o.v. 2013 (13,5%) significant gedaald. Voor wat de bevolking van 65 jaar en ouder betreft, is er geen significant verschil tussen 2013 en 2018 in de drie gewesten, wat ook voor België het geval was (Figuur 1).

1.3. DEMOGRAFISCHE VERSCHILLEN

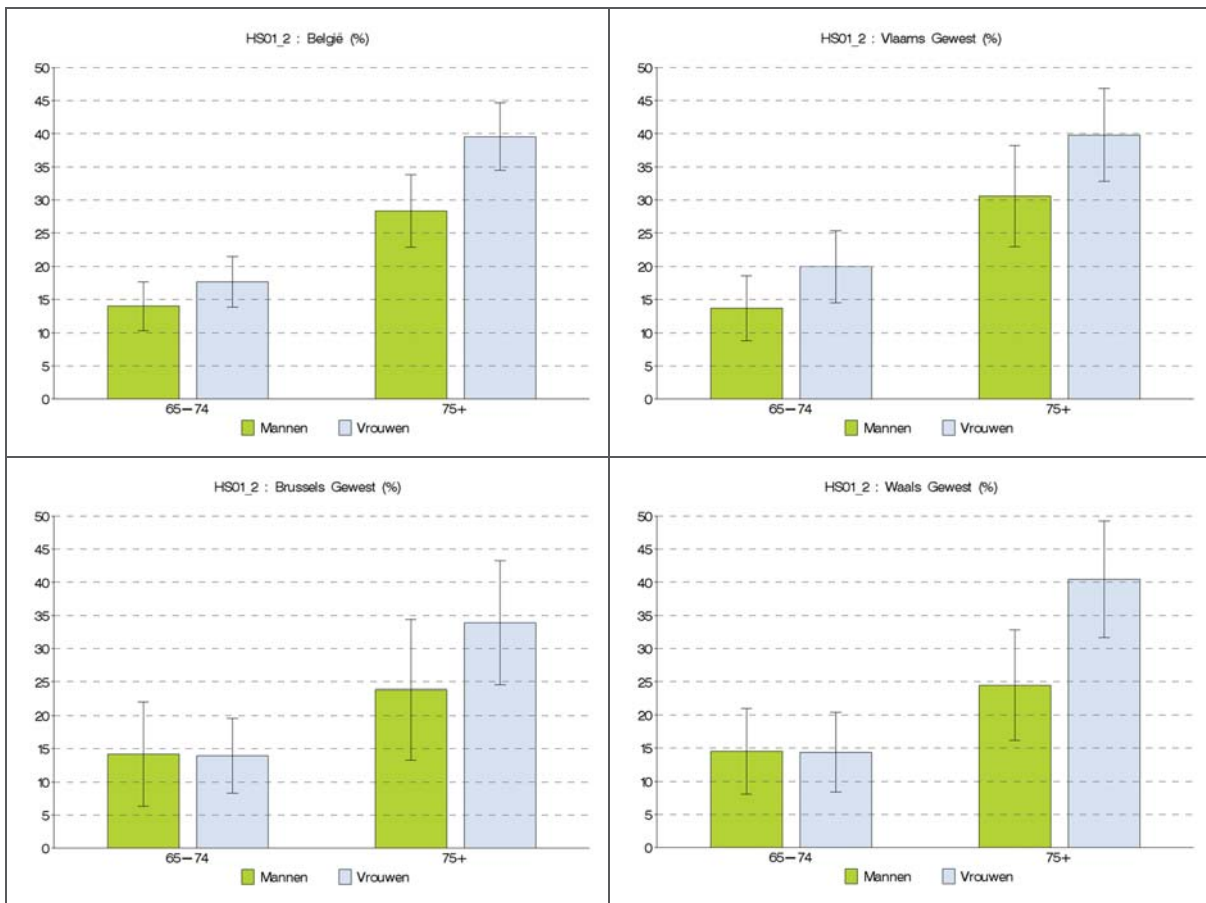
Vrouwen (13,4%) hebben vaker gebruikgemaakt van een dienst voor thuiszorg in de 12 maanden voorafgaand aan het interview dan mannen (8,9%), een significant verschil. Dit is ook zo bij de bevolking van 65 jaar en ouder: 29,0% van de vrouwen tegenover 20,3% van de mannen.

Het percentage mensen dat gebruikmaakt van een dienst voor thuiszorg neemt exponentieel toe met de leeftijd. Vanaf de leeftijdsgroep van 25-34 jaar is dit percentage significant hoger dan in de leeftijdsgroep van 0-14 jaar (5,5%). Tussen de leeftijd van 25 en 64 jaar schommelt dit percentage tussen 8,4% en 10,6%, in de leeftijdsgroep van 65-74 jaar stijgt dit verder tot 15,9%, om uiteindelijk 35,2% te bereiken in de leeftijdsgroep van 75 jaar en ouder. Het verschil tussen de twee oudste leeftijdsgroepen is ook significant. In de leeftijdsgroep van 25-34 jaar maken vrouwen (bijna 15%) drie keer meer dan mannen (bijna 5%) gebruik van een dienst voor thuiszorg (Figuur 2), wat in verband kan worden gebracht met verzorging of hulp na de bevalling. Daarnaast maken vrouwen van 75 jaar en ouder (bijna 40%) significant meer gebruik van een dienst voor thuiszorg dan mannen in dezelfde leeftijdsgroep (zo'n 28%) (Figuur 2 en 3).

Figuur 2 | Percentage van de bevolking dat in de afgelopen 12 maanden gebruikmaakte van een dienst voor thuiszorg, volgens geslacht, leeftijd en gewest, Gezondheidsenquête, België 2018



Figuur 3 | Percentage van de bevolking van 65 jaar en ouder dat in de afgelopen 12 maanden gebruikmaakte van een dienst voor thuiszorg, volgens geslacht, leeftijd en gewest, Gezondheidsenquête, België 2018



Regionale verschillen

Zoals voor België, zijn er ook in de drie gewesten significante verschillen volgens geslacht: 13,6% van de vrouwen tegenover 9,3% van de mannen in het Vlaams Gewest, respectievelijk 10,0% en 6,4% in het Brussels Gewest en 14,1% en 9,2% in het Waals Gewest. Bij de bevolking van 65 jaar en ouder zijn er, zoals voor België, significante verschillen tussen vrouwen en mannen in het Vlaams (respectievelijk 30,2% en 21,3%) en het Waals Gewest (resp. 27,7% en 18,6%). In het Brussels Gewest zijn er geen significante verschillen volgens geslacht.

In elk gewest stijgt het percentage mensen dat in de afgelopen 12 maanden gebruikmaakte van een dienst voor thuiszorg ook eerder exponentieel met de leeftijd, maar minder uitgesproken dan voor België. Zo is in het Vlaams Gewest het percentage significant hoger (t.o.v. 0-14-jarigen: 5,2%) in de leeftijdsgroep van 25-34 jaar (10,0%) en vanaf 55 jaar: van 10,3% bij de 55-64-jarigen en 17,0% bij de 65-74-jarigen tot 36,0% bij de 75-plussers. In het Brussels Gewest is het percentage significant hoger (t.o.v. 0-14-jarigen: 3,3%) vanaf 35 jaar: gaande van 7,2% bij de 35-44-jarigen naar 14,1% bij de 65-74-jarigen tot 30,2% bij de 75-plussers. In het Waals Gewest tot slot is het percentage alleen significant hoger (t.o.v. 0-14-jarigen: 6,6%) vanaf 65 jaar: 14,4% bij de 65-74-jarigen en 34,6% bij de 75-plussers. De verschillen tussen de twee oudste leeftijdsgroepen zijn ook in elk gewest significant verschillend. Alleen in het Vlaams Gewest is er een zeer groot significant verschil tussen vrouwen (ongeveer 17,5%) en mannen (ongeveer 2,5%) in de leeftijdsgroep van 25-34 jaar voor wat betreft het gebruikmaken van een dienst voor thuiszorg (Figuur 2).

1.4. SOCIO-ECONOMISCHE VERSCHILLEN

Voor wat de totale bevolking betreft, hangt het gebruikmaken van een dienst voor thuiszorg niet samen met het opleidingsniveau, maar dit is wel het geval wanneer de doelgroep (bevolking van 65 jaar en ouder) in beschouwing wordt genomen: mensen zonder diploma of een diploma lager onderwijs (35,5%) maken hiervan significant meer gebruik dan mensen met een diploma hoger onderwijs (18,7%).

Regionale verschillen

Zoals voor België, zijn er in het Vlaams Gewest geen verschillen volgens opleidingsniveau bij de totale bevolking, maar wel bij de bevolking van 65 jaar en ouder: mensen zonder diploma of een diploma lager onderwijs (37,7%) maken meer gebruik van een dienst voor thuiszorg dan mensen met een diploma hoger onderwijs (19,3%), een significant verschil. In het Brussels Gewest zijn er, zowel op niveau van de totale bevolking als bij de bevolking van 65 jaar en ouder, significante verschillen volgens opleidingsniveau, maar dan omgekeerd. Voor de totale bevolking betekent dit dat mensen met een diploma hoger onderwijs (8,5%) en mensen met een diploma hoger secundair (8,8%) vaker gebruikmaken van een dienst voor thuiszorg dan mensen zonder diploma of een diploma lager onderwijs (5,8%). Bij de 65-plussers is het percentage hoger bij mensen met een diploma secundair (32,6%) dan bij mensen zonder diploma of een diploma lager onderwijs (17,2%). In het Waals Gewest zijn er, zowel op niveau van de totale bevolking als bij de bevolking van 65 jaar en ouder, geen significante verschillen volgens opleidingsniveau.

2. Huishoudelijke hulp (familiale hulp of hulp aan ouderen)

2.1. GEBRUIK IN BELGIË

In België geeft (18,2%) van de bevolking van 65 jaar en ouder aan in de 12 maanden voorafgaand aan het interview gebruik te hebben gemaakt van huishoudelijke hulp (familiale hulp of hulp aan ouderen).

De verdeling van de wachttijd voor huishoudelijk hulp in 2018 is als volgt: 28,3% kreeg nog dezelfde dag hulp, 44,1% moest 1 tot 5 dagen wachten, 17,9% 6 tot 14 dagen en 9,7% moest meer dan 14 dagen wachten voordat ze huishoudelijke hulp kreeg.

Regionale verschillen

Het gebruikmaken van huishoudelijke hulp (familiale hulp of hulp aan ouderen) is significant hoger in het Vlaams Gewest (19,2%) dan in het Brussels Gewest (13,6%).

In het Vlaams Gewest kreeg 19,2% dezelfde dag nog huishoudelijke hulp, in het Brussels Gewest was dit 44,5% en in het Waals Gewest 33,8%. Het percentage 65-plussers dat meer dan 14 dagen op huishoudelijke hulp heeft moet wachten is respectievelijk 12,6%, 7,0% en 4,1%. Gezien de kleine aantallen moeten deze cijfers wel met de nodige voorzichtigheid geïnterpreteerd worden.

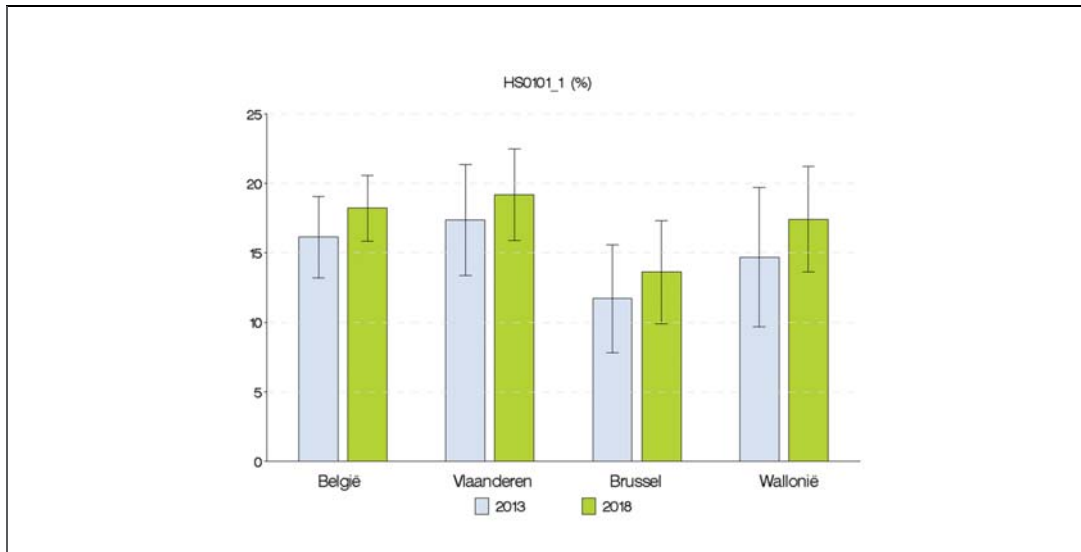
2.2. EVOLUTIE

Het percentage 65-jarigen dat in de afgelopen 12 maanden gebruikmaakte van huishoudelijke hulp (familiale hulp of hulp aan ouderen) is in 2018 (18,2%) hoger dan in 2013 (16,1%), maar het verschil is niet significant (Figuur 4).

Regionale verschillen

Ook in de drie gewest zijn er geen significante verschillen tussen 2013 en 2018 voor wat het gebruikmaken van huishoudelijke hulp (familiale hulp of hulp aan ouderen) betreft (Figuur 4).

Figuur 4 | Percentage van de bevolking van 65 jaar en ouder dat in de afgelopen 12 maanden gebruikmaakte van huishoudelijke hulp (familiale hulp of hulp aan ouderen), volgens gewest en jaar, Gezondheidsenquête, België 2018



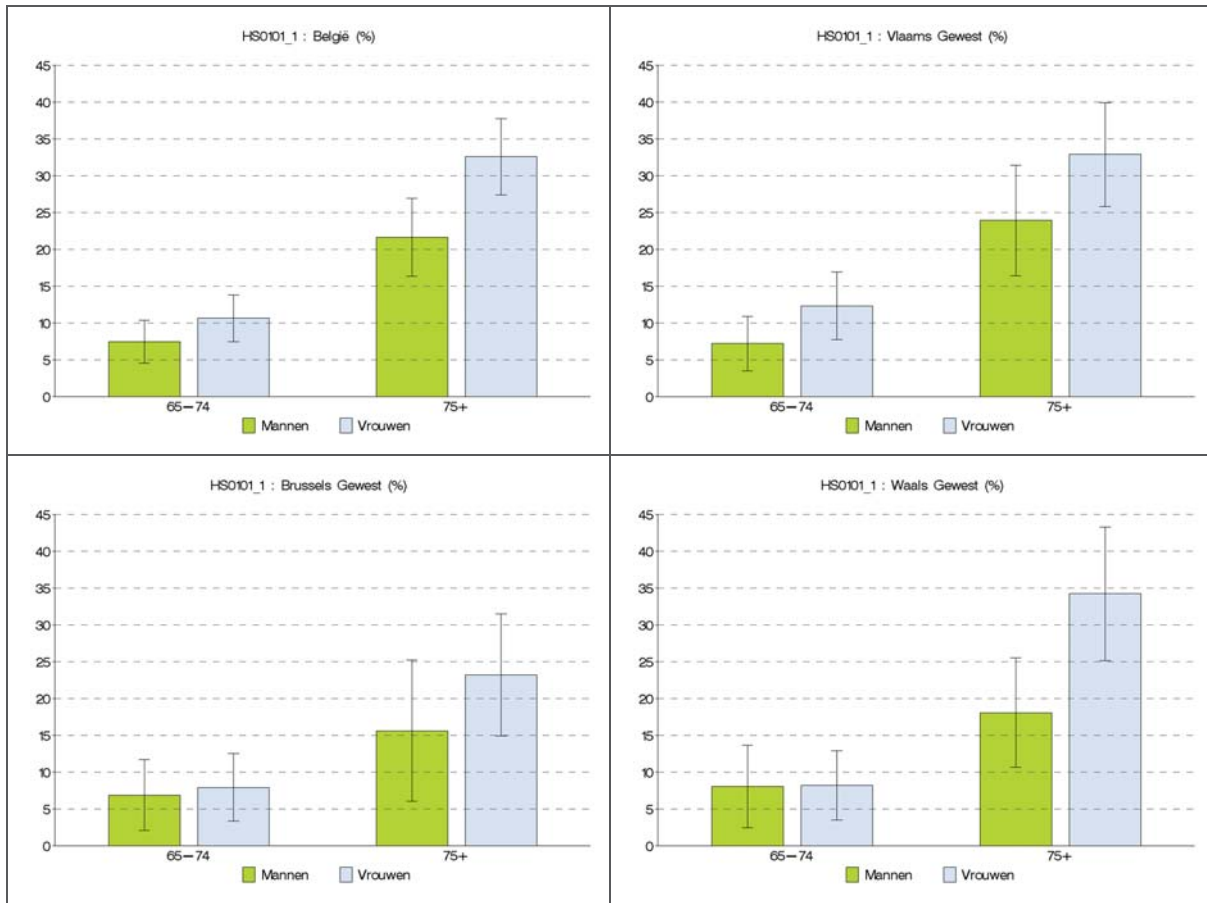
2.3. DEMOGRAFISCHE VERSCHILLEN

Het percentage vrouwen van 65 jaar en ouder (21,8%) dat gebruikmaakt van huishoudelijke hulp (familiale hulp of hulp aan ouderen) is significant hoger dan het percentage mannen van 65 jaar en ouder (13,6%). Ook is er een significant verschil volgens leeftijdsgroep: 75-plussers (28,2%) maken vaker gebruik van deze dienst dan mensen van 65-74 jaar (9,1%).

Regionale verschillen

Zoals voor België zijn er ook in het Vlaams en het Waals Gewest significante verschillen volgens geslacht voor wat het gebruikmaken van huishoudelijke hulp (familiale hulp of hulp aan ouderen) betreft: respectievelijk 22,8% versus 14,7% en 21,3% versus 12,1%. Zowel in het Vlaams, in het Brussels als in het Waals Gewest is het percentage mensen van 75 jaar en ouder dat gebruikmaakt van deze dienst (respectievelijk 29,2%, 20,3% en 28,3%) ook significant hoger dan het percentage mensen in de leeftijdsgroep van 65-74 jaar (resp. 9,9%, 7,5% en 8,2%).

Figuur 5 | Percentage van de bevolking van 65 jaar en ouder dat in de afgelopen 12 maanden gebruikmaakte van huishoudelijke hulp (familiale hulp of hulp aan ouderen), volgens geslacht, leeftijd en gewest, Gezondheidsenquête, België 2018



2.4. SOCIO-ECONOMISCHE VERSCHILLEN

Mensen van 65 jaar en ouder met hoogstens een diploma lager onderwijs (26,4%) of met een diploma hoger secundair (19,1%) maken meer gebruik van huishoudelijke hulp (familiale hulp of hulp aan ouderen) dan mensen van 65 jaar en ouder met een diploma hoger onderwijs (11,6%).

Regionale verschillen

Zowel in het Brussels als in het Waals Gewest is er geen verband tussen het opleidingsniveau en het gebruikmaken van huishoudelijke hulp (familiale hulp of hulp aan ouderen) bij de 65-plussers. Dit is wel het geval in het Vlaams Gewest, waar mensen van 65 jaar en ouder met hoogstens een diploma lager onderwijs (29,7%) vaker gebruikmaken van deze dienst dan mensen van 65 jaar en ouder met een diploma hoger onderwijs (11,5%).

3. Dienst warme maaltijden aan huis

3.1. GEBRUIK IN BELGIË

In België heeft 5,4% van de bevolking van 65 jaar en ouder in de 12 maanden voorafgaand aan het interview gebruikgemaakt van de dienst warme maaltijden aan huis.

De verdeling van de wachttijd in 2018 voor de dienst warme maaltijden aan huis is als volgt: 53,5% kon nog dezelfde dag van deze dienst gebruikmaken, 36,8% moest 1 tot 5 dagen wachten, 6,0% 6 tot 14 dagen en 3,7% moest meer dan 14 dagen wachten voordat ze konden gebruikmaken van de dienst warme maaltijden aan huis.

Regionale verschillen

Er zijn geen significante verschillen volgens gewest voor wat betreft het gebruik maken van de dienst warme maaltijden aan huis.

In het Vlaams Gewest kon 42,1% nog dezelfde dag gebruikmaken van de dienst warme maaltijden aan huis, in het Brussels Gewest was dit 62,8% en in het Waals Gewest 64,5%. Het percentage dat meer dan 14 dagen op de dienst warme maaltijden aan huis moest wachten is respectievelijk 1,8%, 0% en 6,9%. Gezien de kleine aantallen moeten deze cijfers wel met de nodige voorzichtigheid geïnterpreteerd worden.

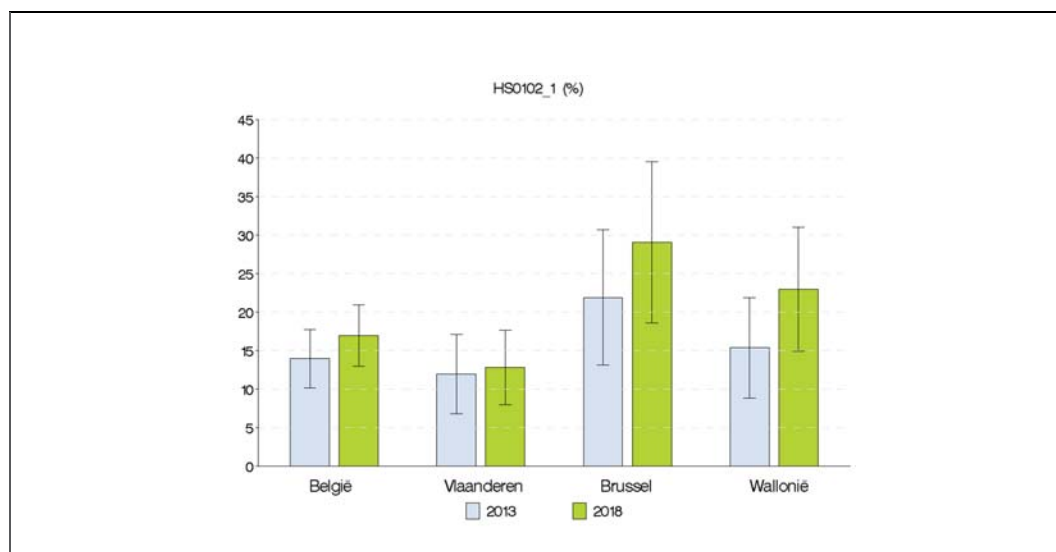
3.2. EVOLUTIE

Er is geen significant verschil tussen het percentage 65-plussers dat in de afgelopen 12 maanden gebruik heeft gemaakt van de dienst warme maaltijd aan huis in 2018 (5,4%) t.o.v. 2013 (4,4%) (Figuur 6).

Regionale verschillen

Ook in de drie gewesten zijn er geen significante verschillen tussen 2018 en 2013 voor wat het gebruikmaken van de dienst warme maaltijden aan huis betreft (Figuur 6).

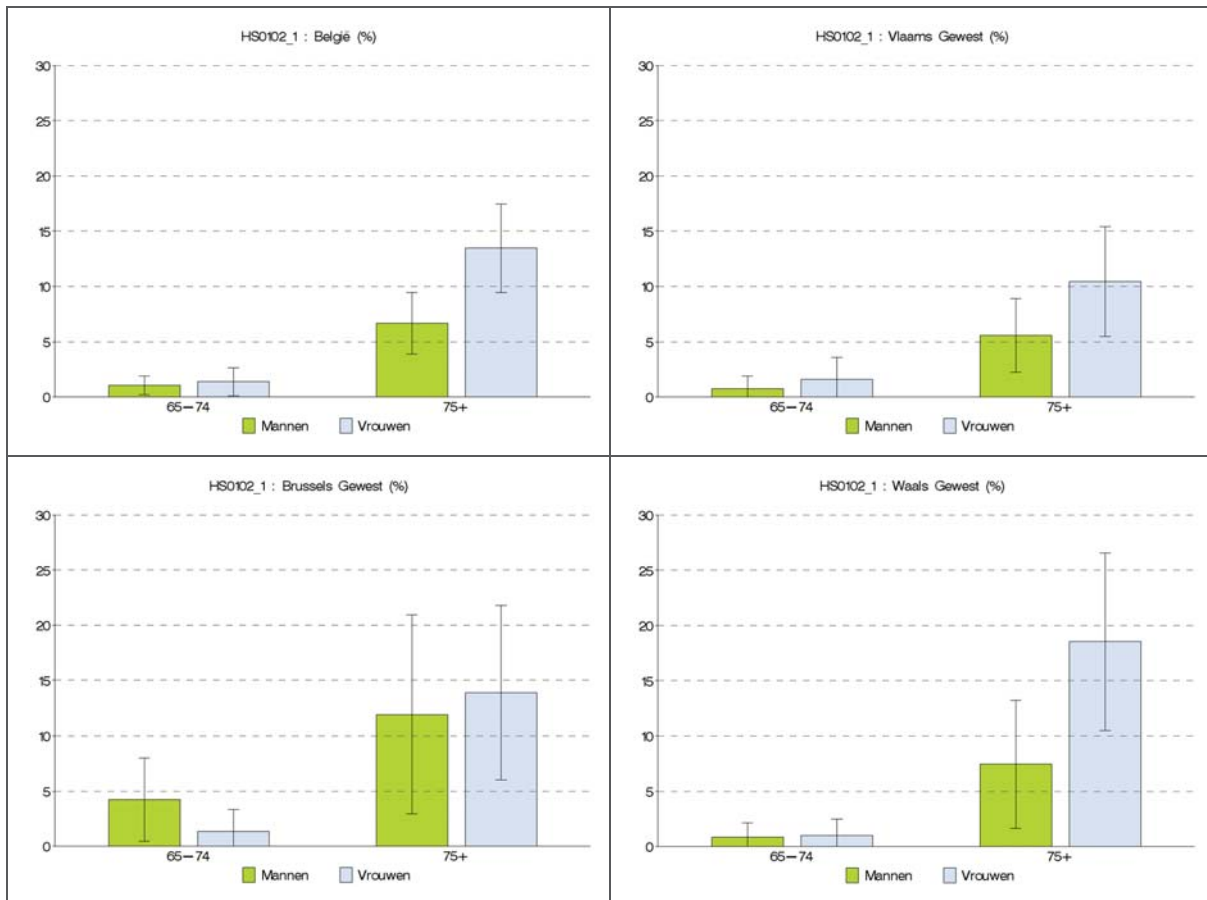
Figuur 6 | Percentage van de bevolking van 65 jaar en ouder dat in de afgelopen 12 maanden gebruikmaakte van de dienst warme maaltijden aan huis, volgens gewest en jaar, Gezondheidsenquête, België 2018



3.3. DEMOGRAFISCHE VERSCHILLEN

Het percentage vrouwen van 65 jaar en ouder dat gebruikmaakt van de dienst warme maaltijden aan huis (7,1%) is significant hoger dan het percentage mannen van 65 jaar (3,3%). Het percentage mensen van 75 jaar en ouder dat in de afgelopen 12 maanden gebruikmaakte van de dienst warme maaltijden aan huis (10,6%) is significant hoger dan het percentage mensen van 65-74 jaar dat ervan gebruikmaakte (1,2%).

Figuur 7 | Percentage van de bevolking van 65 jaar en ouder dat in de afgelopen 12 maanden gebruikmaakte van de dienst warme maaltijden aan huis, volgens geslacht, leeftijd en gewest, Gezondheidsenquête, België 2018



Regionale verschillen

Zoals voor België zijn er ook in het Vlaams en het Waals Gewest significante verschillen volgens geslacht voor wat het gebruikmaken van de dienst warme maaltijden aan huis betreft: respectievelijk 5,8% en 9,2% van de vrouwen van 65 jaar tegenover 2,7% en 3,4% van de mannen van 65 jaar. In de drie gewesten is het percentage mensen van 75 jaar en ouder dat gebruikmaakt van deze dienst (8,3% in het Vlaams, 13,1% in het Brussels en 14,2% in het Waals Gewest) ook significant hoger dan het percentage mensen in de leeftijdsgroep van 65-74 jaar (resp. 1,2%, 2,7% en 0,9%).

3.4. SOCIO-ECONOMISCHE VERSCHILLEN

Het gebruikmaken van de dienst warme maaltijden aan huis varieert volgens het opleidingsniveau: mensen zonder diploma of enkel een diploma lager onderwijs (12,9%) maken significant meer gebruik van deze dienst dan mensen met een diploma hoger onderwijs (2,0%).

Regionale verschillen

In het Vlaamse Gewest zijn er geen significante verschillen volgens opleidingsniveau voor wat het gebruikmaken van de dienst warme maaltijden aan huis betreft. Dit is wel het geval voor het Brussels en het Waals Gewest en is in dezelfde lijn als voor België. In het Brussels Gewest maken mensen met een diploma lager secundair (15,0%) significant meer gebruik van deze dienst dan mensen met een diploma hoger onderwijs (4,0%). In het Waals Gewest maken dan weer mensen zonder diploma of enkel een diploma lager onderwijs (17,8%) significant meer gebruik van deze dienst dan mensen met een diploma hoger onderwijs (1,1%).

BESPREKING EN CONCLUSIE



Ouderen zijn de snelst groeiende bevolkingsgroep. Projecties in de Verenigde Staten geven aan dat deze groei in de oudere leeftijdsgroepen tot 2050 zal blijven doorgaan en dit meer dan 2 keer zo snel als de totale bevolking. Deze groei is deels het resultaat van een stijgende levensverwachting van de mensen in de ontwikkelde landen. Ouder worden gaat vaak gepaard met een achteruitgang van de gezondheidstoestand. Thuiszorg kan een belangrijke rol spelen in het beheren en behandelen van bepaalde aandoeningen en beperkingen. Daarom dat de meerderheid van de mensen die hiervan gebruikmaken 65 jaar en ouder zijn. Het blijkt dat ouderen verkiezen zo lang mogelijk thuis te blijven. Dankzij thuiszorg kunnen ouderen langer onafhankelijk blijven, een belangrijke factor voor de levenskwaliteit (1).

Omschrijving van de situatie in België volgens de resultaten van de gezondheidsenquête 2018

In 2018 maakte 11,2% van de bevolking gebruik van een dienst voor thuiszorg in al zijn facetten, een significante stijging t.o.v. 2013 (8,6%). In tegenstelling tot het Vlaams en het Waals Gewest, is dit percentage in het Brussels Gewest tussen 2013 en 2018 gedaald, waardoor in het Brussels Gewest minder vaak wordt gebruikgemaakt van een dienst voor thuiszorg. Het zijn vooral vrouwen en ouderen die beroep doen op een dienst voor thuiszorg.

Omdat vooral ouderen gebruikmaken van een dienst voor thuiszorg, hebben we ons toegespitst op deze doelgroep. Een kwart (25,2%) van de 65-plussers heeft hiervan in 2018 gebruikgemaakt. Ondanks de vergrijzing van de bevolking is het percentage bij ouderen sinds 2013 stabiel gebleven, dit in tegenstelling tot de algemene bevolking. In deze doelgroep zijn het ook de vrouwen, de 75-plussers en de laagopgeleiden die vaker gebruikmaken van een dienst voor thuiszorg.

18,2% van de 65-plussers heeft in 2018 gebruikgemaakt van huishoudelijke hulp (familiale hulp of hulp aan ouderen), bij de 75-plussers is dit meer dan een kwart (28,2%). Iets meer dan een kwart (27,6%) van de 65-plussers die hiervan gebruikmaakte, heeft minstens 6 dagen moeten wachten voordat ze deze hulp kreeg.

Op de dienst warme maaltijden aan huis wordt nog steeds minder beroep gedaan: 5,4% van de 65-plussers heeft in 2018 hiervan gebruikgemaakt. Ook voor deze dienst zijn het de 75-plussers die hiervan het meest gebruikmaken, nl. 10,6%. Juist geen 10% van de 65-plussers heeft minstens 6 dagen moeten wachten voordat ze deze hulp kreeg.

Vergelijkbare gegevens

Volgens Eurostat⁴ was het percentage van zelf-gerapporteerde thuiszorg in 2014 in België 9,8% (8,6% volgens de HIS 2013). Hiermee staat België bovenaan de lijst, gevolgd door Frankrijk met een percentage van 9,3%. In de andere buurlanden lag dit cijfer lager: 6,9% in Nederland, 3,9% in Luxemburg en 2,6% in Duitsland. Het Europees gemiddelde van de 28 Lidstaten was 4,0%.

Ook andere studies geven aan dat vrouwen significant meer gebruikmaken van diensten voor thuiszorg dan mannen. Omdat mannen een kortere levensverwachting hebben dan vrouwen, zijn het vooral vrouwen die alleen wonen op oudere leeftijd. Wellicht kunnen mannen die nood hebben aan thuisverzorging en huishoudelijke hulp hiervoor meer rekenen op hun partner dan vrouwen, wat verklaart waarom ze minder beroep doen op formele diensten (2;3).

⁴ https://appsso.eurostat.ec.europa.eu/nui/show.do?dataset=hlth_ehis_am7e&lang=en

Aanbevelingen

Diensten voor thuiszorg moeten individueel gepland, gecoördineerd en op elkaar afgestemd worden om ouderen te helpen de nodige diensten te ontvangen terwijl ze thuisblijven, wat de meerderheid prefereert. Gezondheidszorg thuis is gewoonlijk goedkoper, geschikter en net zo efficiënt als de zorg in gezondheidsfaciliteiten. Bovendien kunnen diensten voor thuiszorg een afname van de fysieke en mentale toestand van de zorgbehoevende voorkomen waardoor deze minder snel in het ziekenhuis moet worden opgenomen. Het is de meest kosteneffectieve manier om de toegang tot eerstelijnsgezondheidszorg voor deze kwetsbare groep te verbeteren. Daarnaast zal thuiszorg de druk op familieleden – van wie velen al een evenwicht moeten vinden tussen werk en gezin – om als zorgverlener op te treden, verminderen (3).

SAMENVATTENDE TABELLEN

Tabel 1 | Evolutie van diensten voor thuiszorg in België van 2013 tot 2018, Gezondheidsenquête 2018

	2013	2018
Percentage van de bevolking dat in de afgelopen 12 maanden ...		
• gebruikmaakte van een dienst voor thuiszorg	8,6	11,2
Percentage van de bevolking van 65-jaar en ouder dat in de afgelopen 12 maanden ...		
• gebruikmaakte van een dienst voor thuiszorg	24,7	25,2
• gebruikmaakte van huishoudelijke hulp (familiale hulp of hulp aan ouderen)	16,1	18,2
• gebruikmaakte van de dienst warme maaltijden aan huis	4,4	5,4

Bron: Gezondheidsenquête, België, 2013, 2018

Tabel 2 | Evolutie van diensten voor thuiszorg in het Vlaams Gewest van 2013 tot 2018, Gezondheidsenquête 2018

	2013	2018
Percentage van de bevolking dat in de afgelopen 12 maanden ...		
• gebruikmaakte van een dienst voor thuiszorg	8,2	11,4
Percentage van de bevolking van 65-jaar en ouder dat in de afgelopen 12 maanden ...		
• gebruikmaakte van een dienst voor thuiszorg	23,7	26,3
• gebruikmaakte van huishoudelijke hulp (familiale hulp of hulp aan ouderen)	17,4	19,2
• gebruikmaakte van de dienst warme maaltijden aan huis	3,6	4,4

Bron: Gezondheidsenquête, België, 2013, 2018

Tabel 3 | Evolutie van diensten voor thuiszorg in het Brussels Gewest van 2013 tot 2018, Gezondheidsenquête 2018

	2013	2018
Percentage van de bevolking dat in de afgelopen 12 maanden ...		
• gebruikmaakte van een dienst voor thuiszorg	13,5	8,2
Percentage van de bevolking van 65-jaar en ouder dat in de afgelopen 12 maanden ...		
• gebruikmaakte van een dienst voor thuiszorg	27,3	22,0
• gebruikmaakte van huishoudelijke hulp (familiale hulp of hulp aan ouderen)	11,7	13,6
• gebruikmaakte van de dienst warme maaltijden aan huis	7,6	7,6

Bron: Gezondheidsenquête, België, 2013, 2018

Tabel 4 | Evolutie van diensten voor thuiszorg in het Waals Gewest van 2013 tot 2018, Gezondheidsenquête 2018

	2013	2018
Percentage van de bevolking dat in de afgelopen 12 maanden ...		
• gebruikmaakte van een dienst voor thuiszorg	7,5	11,7
Percentage van de bevolking van 65-jaar en ouder dat in de afgelopen 12 maanden ...		
• gebruikmaakte van een dienst voor thuiszorg	25,8	23,8
• gebruikmaakte van huishoudelijke hulp (familiale hulp of hulp aan ouderen)	14,7	17,4
• gebruikmaakte van de dienst warme maaltijden aan huis	5,1	6,7

Bron: Gezondheidsenquête, België, 2013, 2018

REFERENTIES



- (1) Mitzner TL, Beer JM, McBride SE, Rogers WA, Fisk AD. Older Adults' Needs for Home Health Care and the Potential for Human Factors Interventions. Proc Hum Factors Ergon Soc Annu Meet 2009 Oct;53(1):718-22.
- (2) Jones AL, Harris-Kojetin L, Valverde R. Characteristics and use of home health care by men and women aged 65 and over. National Health Statistics Reports 2012;52:1-7.
- (3) The growing need for home health care for the elderly. Home health care for the elderly as an integral part of primary health care services. Cairo, Egypt; 2015. Report No.: ISBN: 978-92-9022-039-8.

LIJST VAN TABELLEN

Tabel B 1.	Percentage van de bevolking dat in de afgelopen 12 maanden gebruikmaakte van een dienst voor thuiszorg, België	29
Tabel B 2.	Percentage van de bevolking van 65 jaar en ouder dat in de afgelopen 12 maanden gebruikmaakte van een dienst voor thuiszorg, België.....	30
Tabel B 3.	Percentage van de bevolking van 65 jaar en ouder dat in de afgelopen 12 maanden gebruikmaakte van huishoudelijke hulp (familiale hulp of hulp aan ouderen), België	31
Tabel B 4.	Verdeling van de bevolking van 65 jaar en ouder volgens de wachttijd voor huishoudelijke hulp in de afgelopen 12 maanden, België.....	32
Tabel B 5.	Percentage van de bevolking van 65 jaar en ouder dat in de afgelopen 12 maanden gebruikmaakte van de dienst warme maaltijden aan huis, België	33
Tabel B 6.	Verdeling van de bevolking van 65 jaar en ouder volgens de wachttijd voor de dienst warme maaltijden aan huis in de afgelopen 12 maanden, België	34
Tabel B 7.	Percentage van de bevolking dat in de afgelopen 12 maanden gebruikmaakte van een dienst voor thuiszorg, Vlaams Gewest.....	35
Tabel B 8.	Percentage van de bevolking van 65 jaar en ouder dat in de afgelopen 12 maanden gebruikmaakte van een dienst voor thuiszorg, Vlaams Gewest	36
Tabel B 9.	Percentage van de bevolking van 65 jaar en ouder dat in de afgelopen 12 maanden gebruikmaakte van huishoudelijke hulp (familiale hulp of hulp aan ouderen), Vlaams Gewest	37
Tabel B 10.	Verdeling van de bevolking van 65 jaar en ouder volgens de wachttijd voor huishoudelijke hulp in de afgelopen 12 maanden, Vlaams Gewest	38
Tabel B 11.	Percentage van de bevolking van 65 jaar en ouder dat in de afgelopen 12 maanden gebruikmaakte van de dienst warme maaltijden aan huis, Vlaams Gewest.....	39
Tabel B 12.	Verdeling van de bevolking van 65 jaar en ouder volgens de wachttijd voor de dienst warme maaltijden aan huis in de afgelopen 12 maanden, Vlaams Gewest.....	40
Tabel B 13.	Percentage van de bevolking dat in de afgelopen 12 maanden gebruikmaakte van een dienst voor thuiszorg, Brussels Gewest	41
Tabel B 14.	Percentage van de bevolking van 65 jaar en ouder dat in de afgelopen 12 maanden gebruikmaakte van een dienst voor thuiszorg, Brussels Gewest	42
Tabel B 15.	Percentage van de bevolking van 65 jaar en ouder dat in de afgelopen 12 maanden gebruikmaakte van huishoudelijke hulp (familiale hulp of hulp aan ouderen), Brussels Gewest.....	43
Tabel B 16.	Verdeling van de bevolking van 65 jaar en ouder volgens de wachttijd voor huishoudelijke hulp in de afgelopen 12 maanden, Brussels Gewest.....	44
Tabel B 17.	Percentage van de bevolking van 65 jaar en ouder dat in de afgelopen 12 maanden gebruikmaakte van de dienst warme maaltijden aan huis, Brussels Gewest.....	45
Tabel B 18.	Verdeling van de bevolking van 65 jaar en ouder volgens de wachttijd voor de dienst warme maaltijden aan huis in de afgelopen 12 maanden, Brussels Gewest.....	46
Tabel B 19.	Percentage van de bevolking dat in de afgelopen 12 maanden gebruikmaakte van een dienst voor thuiszorg, Waals Gewest	47
Tabel B 20.	Percentage van de bevolking van 65 jaar en ouder dat in de afgelopen 12 maanden gebruikmaakte van een dienst voor thuiszorg, Waals Gewest	48
Tabel B 21.	Percentage van de bevolking van 65 jaar en ouder dat in de afgelopen 12 maanden gebruikmaakte van huishoudelijke hulp (familiale hulp of hulp aan ouderen), Waals Gewest.....	49

Tabel B 22.	Verdeling van de bevolking van 65 jaar en ouder volgens de wachttijd voor huishoudelijke hulp in de afgelopen 12 maanden, Waals Gewest	50
Tabel B 23.	Percentage van de bevolking van 65 jaar en ouder dat in de afgelopen 12 maanden gebruikmaakte van de dienst warme maaltijden aan huis, Waals Gewest.....	51
Tabel B 24.	Verdeling van de bevolking van 65 jaar en ouder volgens de wachttijd voor de dienst warme maaltijden aan huis in de afgelopen 12 maanden, Waals Gewest.....	52

Tabel B 1. Percentage van de bevolking dat in de afgelopen 12 maanden gebruikmaakte van een dienst voor thuiszorg, België

HS01_1		% (Ruw)	95% BI ruw	% (Corr*)	95% BI stand	N
GESLACHT	Mannen	8,9	(7,8-10,1)	8,1	(7,0-9,4)	5586
	Vrouwen	13,4	(12,1-14,6)	11,4	(10,1-12,8)	6023
LEEFTIJD- GROEP	0 - 14	5,5	(3,5-7,4)	5,4	(3,8-7,8)	1858
	15 - 24	5,1	(2,9-7,4)	5,1	(3,3-7,9)	1059
	25 - 34	9,2	(7,1-11,2)	9,1	(7,3-11,3)	1338
	35 - 44	8,4	(6,5-10,4)	8,4	(6,6-10,6)	1578
	45 - 54	9,8	(7,8-11,7)	9,7	(7,9-11,8)	1724
	55 - 64	10,6	(8,3-12,9)	10,5	(8,4-13,0)	1669
	65 - 74	15,9	(13,2-18,7)	15,7	(13,1-18,7)	1289
	75 +	35,2	(31,1-39,2)	34,2	(30,3-38,4)	1094
OPLEIDINGS- NIVEAU	Lager/geen diploma	20,7	(16,5-24,9)	11,0	(8,5-14,1)	811
	Lager secundair	14,2	(11,4-16,9)	9,3	(7,3-11,7)	1434
	Hoger secundair	11,7	(9,8-13,5)	10,5	(8,8-12,6)	3401
	Hoger onderwijs	8,8	(7,6-10,0)	8,7	(7,5-10,1)	5755
VERBLIJF- PLAATS	Vlaams Gewest	11,4	(10,2-12,7)	9,6	(8,4-11,0)	4295
	Brussels Gewest	8,2	(6,9-9,5)	7,7	(6,5-9,0)	3099
	Waals Gewest	11,7	(10,0-13,4)	10,4	(8,7-12,4)	4215
JAAR	2013	8,6	(7,8-9,4)	7,0	(6,3-7,8)	10824
	2018	11,2	(10,3-12,1)	9,3	(8,3-10,4)	11609

Bron: Gezondheidsenquête, België, 2018

*Correctie voor leeftijd en/of geslacht op basis van logistisch regressiemodel (Belgische bevolking van 2018 als referentie)

Tabel B 2. Percentage van de bevolking van 65 jaar en ouder dat in de afgelopen 12 maanden gebruikmaakte van een dienst voor thuiszorg, België

HS01_2		% (Ruw)	95% BI ruw	% (Corr*)	95% BI stand	N
GESLACHT	Mannen	20,3	(17,1-23,5)	19,6	(16,5-23,0)	1092
	Vrouwen	29,0	(25,6-32,3)	26,9	(23,7-30,3)	1291
LEEFTIJD- GROEP	65 - 74	15,9	(13,2-18,7)	15,9	(13,3-18,9)	1289
	75 +	35,2	(31,1-39,2)	34,6	(30,7-38,7)	1094
OPLEIDINGS- NIVEAU	Lager/geen diploma	35,5	(28,7-42,3)	29,1	(23,0-36,2)	382
	Lager secundair	25,5	(20,1-30,9)	22,5	(17,7-28,0)	507
	Hoger secundair	26,3	(21,5-31,2)	25,4	(20,8-30,6)	621
	Hoger onderwijs	18,7	(14,9-22,6)	19,6	(15,9-23,9)	818
VERBLIJF- PLAATS	Vlaams Gewest	26,3	(22,8-29,7)	24,5	(21,2-28,1)	980
	Brussels Gewest	22,0	(17,6-26,4)	20,0	(16,0-24,6)	503
	Waals Gewest	23,8	(19,7-28,0)	22,3	(18,5-26,6)	900
JAAR	2013	24,7	(21,7-27,6)	22,4	(19,6-25,6)	2023
	2018	25,2	(22,7-27,7)	23,5	(21,1-26,1)	2383

Bron: Gezondheidsenquête, België, 2018

*Correctie voor leeftijd en/of geslacht op basis van logistisch regressiemodel (Belgische bevolking van 2018 als referentie)

Tabel B 3. Percentage van de bevolking van 65 jaar en ouder dat in de afgelopen 12 maanden gebruikmaakte van huishoudelijke hulp (familiale hulp of hulp aan ouderen), België

HS0101_1		% (Ruw)	95% BI ruw	% (Corr*)	95% BI stand	N
GESLACHT	Mannen	13,6	(10,7-16,5)	12,4	(9,8-15,5)	1015
	Vrouwen	21,8	(18,6-25,0)	18,9	(16,0-22,2)	1180
LEEFTIJD- GROEP	65 - 74	9,1	(6,9-11,4)	9,1	(7,0-11,6)	1206
	75 +	28,2	(24,2-32,3)	27,5	(23,7-31,8)	989
OPLEIDINGS- NIVEAU	Lager/geen diploma	26,4	(19,6-33,3)	19,0	(13,8-25,7)	341
	Lager secundair	20,9	(15,6-26,2)	17,0	(12,7-22,5)	479
	Hoger secundair	19,1	(14,6-23,6)	17,6	(13,6-22,5)	569
	Hoger onderwijs	11,6	(8,2-14,9)	11,7	(8,7-15,7)	756
VERBLIJF- PLAATS	Vlaams Gewest	19,2	(15,9-22,5)	16,6	(13,7-20,1)	900
	Brussels Gewest	13,6	(9,9-17,3)	11,3	(8,3-15,2)	463
	Waals Gewest	17,4	(13,6-21,2)	15,1	(11,9-19,1)	832
JAAR	2013	16,1	(13,2-19,1)	13,4	(10,8-16,6)	1779
	2018	18,2	(15,9-20,6)	15,7	(13,6-18,2)	2195

Bron: Gezondheidsenquête, België, 2018

*Correctie voor leeftijd en/of geslacht op basis van logistisch regressiemodel (Belgische bevolking van 2018 als referentie)

Tabel B 4. Verdeling van de bevolking van 65 jaar en ouder volgens de wachttijd voor huishoudelijke hulp in de afgelopen 12 maanden, België

HS010101_1		Dezelfde dag	1 tot 5 dagen	6 tot 14 dagen	Meer dan 14 dagen	N
GESLACHT	Mannen	34,9	40,8	16,2	8,1	132
	Vrouwen	25,1	45,7	18,8	10,4	223
LEEFTIJD- GROEP	65 - 74	24,4	45,7	18,1	11,8	94
	75 +	29,6	43,6	17,9	8,9	261
OPLEIDINGS- NIVEAU	Lager/geen diploma	24,7	52,3	18,9	4,1	82
	Lager secundair	32,1	35,2	20,8	11,8	91
	Hoger secundair	29,7	46,6	11,8	11,9	96
	Hoger onderwijs	23,3	44,5	22,7	9,5	84
VERBLIJF- PLAATS	Vlaams Gewest	24,3	45,8	17,3	12,6	171
	Brussels Gewest	44,5	36,3	12,2	7,0	58
	Waals Gewest	33,8	42,0	20,2	4,1	126
JAAR	2018	28,3	44,1	17,9	9,7	355

Bron: Gezondheidsenquête, België, 2018

Tabel B 5. Percentage van de bevolking van 65 jaar en ouder dat in de afgelopen 12 maanden gebruikmaakte van de dienst warme maaltijden aan huis, België

HS0102_1		% (Ruw)	95% BI ruw	% (Corr*)	95% BI stand	N
GESLACHT	Mannen	3,3	(2,1-4,6)	2,3	(1,4-3,6)	924
	Vrouwen	7,1	(5,0-9,1)	4,5	(3,0-6,5)	1020
LEEFTIJD- GROEP	65 - 74	1,2	(0,5-2,0)	1,2	(0,6-2,2)	1127
	75 +	10,6	(7,8-13,5)	10,1	(7,7-13,1)	817
OPLEIDINGS- NIVEAU	Lager/geen diploma	12,9	(7,8-17,9)	6,4	(3,6-10,9)	297
	Lager secundair	6,7	(3,5-9,8)	4,0	(2,1-7,3)	416
	Hoger secundair	4,5	(2,0-7,0)	3,2	(1,9-5,6)	494
	Hoger onderwijs	2,0	(0,7-3,3)	1,7	(0,9-3,2)	690
VERBLIJF- PLAATS	Vlaams Gewest	4,4	(2,6-6,1)	2,7	(1,6-4,4)	763
	Brussels Gewest	7,6	(4,5-10,6)	4,5	(2,7-7,5)	432
	Waals Gewest	6,7	(4,2-9,2)	4,2	(2,7-6,4)	749
JAAR	2013	4,4	(3,2-5,5)	2,8	(1,9-3,9)	1617
	2018	5,4	(4,1-6,7)	3,6	(2,6-4,8)	1944

Bron: Gezondheidsenquête, België, 2018

*Correctie voor leeftijd en/of geslacht op basis van logistisch regressiemodel (Belgische bevolking van 2018 als referentie)

Tabel B 6. Verdeling van de bevolking van 65 jaar en ouder volgens de wachttijd voor de dienst warme maaltijden aan huis in de afgelopen 12 maanden, België

HS010201_1		Dezelfde dag	1 tot 5 dagen	6 tot 14 dagen	Meer dan 14 dagen	N
GESLACHT	Mannen	61,8	29,6	3,7	4,9	42
	Vrouwen	50,4	39,5	6,9	3,2	66
LEEFTIJD- GROEP	65 - 74	41,2	54,9	0,0	3,9	16
	75 +	55,3	34,1	6,9	3,7	92
OPLEIDINGS- NIVEAU	Lager/geen diploma	51,3	39,3	2,9	6,4	40
	Lager secundair	38,4	50,7	8,9	1,9	28
	Hoger secundair	66,0	24,2	9,8	0,0	22
	Hoger onderwijs	71,4	21,0	0,0	7,6	17
VERBLIJF- PLAATS	Vlaams Gewest	42,1	47,6	8,6	1,8	37
	Brussels Gewest	62,8	29,3	7,9	0,0	28
	Waals Gewest	64,5	26,1	2,5	6,9	43
JAAR	2018	53,5	36,8	6,0	3,7	108

Bron: Gezondheidsenquête, België, 2018

Tabel B 7. Percentage van de bevolking dat in de afgelopen 12 maanden gebruikmaakte van een dienst voor thuiszorg, Vlaams Gewest

HS01_1		% (Ruw)	95% BI ruw	% (Corr*)	95% BI stand	N
GESLACHT	Mannen	9,3	(7,7-10,8)	7,8	(6,4-9,5)	2096
	Vrouwen	13,6	(11,9-15,3)	10,8	(9,2-12,7)	2199
LEEFTIJD- GROEP	0 - 14	5,2	(2,5-8,0)	5,2	(3,0-8,8)	657
	15 - 24	3,3	(1,3-5,3)	3,3	(1,8-5,9)	380
	25 - 34	10,0	(7,0-13,1)	9,9	(7,3-13,3)	452
	35 - 44	8,5	(5,5-11,4)	8,4	(5,9-11,9)	534
	45 - 54	8,9	(6,4-11,5)	8,9	(6,7-11,8)	639
	55 - 64	10,3	(7,0-13,7)	10,2	(7,3-14,2)	653
	65 - 74	17,0	(13,2-20,8)	16,8	(13,3-20,9)	519
	75 +	36,0	(30,4-41,7)	35,3	(29,9-41,1)	461
OPLEIDINGS- NIVEAU	Lager/geen diploma	24,0	(16,8-31,1)	11,7	(8,1-16,8)	227
	Lager secundair	16,6	(12,0-21,1)	9,4	(6,7-13,0)	496
	Hoger secundair	12,1	(9,7-14,5)	10,0	(7,8-12,6)	1397
	Hoger onderwijs	8,5	(6,9-10,1)	8,3	(6,7-10,2)	2141
JAAR	2013	8,2	(7,1-9,4)	6,3	(5,3-7,4)	3512
	2018	11,4	(10,2-12,7)	8,9	(7,7-10,3)	4295

Bron: Gezondheidsenquête, België, 2018

*Correctie voor leeftijd en/of geslacht op basis van logistisch regressiemodel (Belgische bevolking van 2018 als referentie)

Tabel B 8. Percentage van de bevolking van 65 jaar en ouder dat in de afgelopen 12 maanden gebruikmaakte van een dienst voor thuiszorg, Vlaams Gewest

HS01_2		% (Ruw)	95% BI ruw	% (Corr*)	95% BI stand	N
GESLACHT	Mannen	21,3	(16,9-25,7)	20,5	(16,4-25,2)	467
	Vrouwen	30,2	(25,6-34,8)	28,2	(23,9-33,0)	513
LEEFTIJD- GROEP	65 - 74	17,0	(13,2-20,8)	17,0	(13,5-21,2)	519
	75 +	36,0	(30,4-41,7)	35,6	(30,1-41,4)	461
OPLEIDINGS- NIVEAU	Lager/geen diploma	37,7	(27,5-47,9)	31,4	(22,5-42,0)	139
	Lager secundair	27,7	(20,4-35,0)	24,6	(18,3-32,2)	234
	Hoger secundair	26,3	(20,1-32,6)	25,2	(19,6-31,9)	312
	Hoger onderwijs	19,3	(13,7-24,9)	20,2	(15,0-26,8)	287
JAAR	2013	23,7	(19,7-27,7)	21,6	(17,8-25,9)	745
	2018	26,3	(22,8-29,7)	24,6	(21,3-28,2)	980

Bron: Gezondheidsenquête, België, 2018

*Correctie voor leeftijd en/of geslacht op basis van logistisch regressiemodel (Belgische bevolking van 2018 als referentie)

Tabel B 9. Percentage van de bevolking van 65 jaar en ouder dat in de afgelopen 12 maanden gebruikmaakte van huishoudelijke hulp (familiale hulp of hulp aan ouderen), Vlaams Gewest

HS0101_1		% (Ruw)	95% BI ruw	% (Corr*)	95% BI stand	N
GESLACHT	Mannen	14,7	(10,7-18,7)	13,3	(9,9-17,6)	432
	Vrouwen	22,8	(18,4-27,3)	20,0	(16,0-24,7)	468
LEEFTIJD- GROEP	65 - 74	9,9	(6,7-13,1)	9,8	(7,1-13,5)	483
	75 +	29,2	(23,5-34,8)	28,7	(23,3-34,7)	417
OPLEIDINGS- NIVEAU	Lager/geen diploma	29,7	(19,1-40,3)	22,4	(14,3-33,4)	122
	Lager secundair	21,8	(14,5-29,1)	17,9	(12,2-25,5)	217
	Hoger secundair	19,7	(13,9-25,5)	18,1	(13,3-24,3)	289
	Hoger onderwijs	11,5	(6,6-16,5)	11,9	(7,5-18,3)	265
JAAR	2013	17,4	(13,4-21,4)	14,6	(11,1-19,0)	683
	2018	19,2	(15,9-22,5)	16,8	(13,8-20,3)	900

Bron: Gezondheidsenquête, België, 2018

*Correctie voor leeftijd en/of geslacht op basis van logistisch regressiemodel (Belgische bevolking van 2018 als referentie)

Tabel B 10. Verdeling van de bevolking van 65 jaar en ouder volgens de wachttijd voor huishoudelijke hulp in de afgelopen 12 maanden, Vlaams Gewest

HS010101_1		Dezelfde dag	1 tot 5 dagen	6 tot 14 dagen	Meer dan 14 dagen	N
GESLACHT	Mannen	29,1	44,0	16,7	10,2	64
	Vrouwen	21,8	46,7	17,6	13,9	107
LEEFTIJD- GROEP	65 - 74	20,8	44,1	18,5	16,7	46
	75 +	25,6	46,4	16,9	11,2	125
OPLEIDINGS- NIVEAU	Lager/geen diploma	16,7	54,6	24,1	4,6	36
	Lager secundair	24,8	38,8	23,7	12,7	43
	Hoger secundair	26,1	45,9	11,6	16,4	57
	Hoger onderwijs	28,7	46,1	10,7	14,5	35
JAAR	2018	24,3	45,8	17,3	12,6	171

Bron: Gezondheidsenquête, België, 2018

Tabel B 11. Percentage van de bevolking van 65 jaar en ouder dat in de afgelopen 12 maanden gebruikmaakte van de dienst warme maaltijden aan huis, Vlaams Gewest

HS0102_1		% (Ruw)	95% BI ruw	% (Corr*)	95% BI stand	N
GESLACHT	Mannen	2,7	(1,2-4,3)	2,0	(1,0-3,8)	382
	Vrouwen	5,8	(3,2-8,3)	3,9	(2,2-7,0)	381
LEEFTIJD- GROEP	65 - 74	1,2	(0,1-2,3)	1,2	(0,5-3,0)	441
	75 +	8,3	(4,8-11,9)	7,9	(5,1-12,1)	322
OPLEIDINGS- NIVEAU	Lager/geen diploma	8,8	(2,4-15,2)	4,6	(1,8-11,5)	95
	Lager secundair	5,6	(1,7-9,6)	3,5	(1,3-9,0)	183
	Hoger secundair	4,1	(0,9-7,2)	3,1	(1,4-6,5)	243
	Hoger onderwijs	2,0	(0,0-4,1)	1,8	(0,7-4,7)	236
JAAR	2013	3,6	(2,0-5,1)	2,2	(1,3-3,6)	592
	2018	4,4	(2,6-6,1)	2,8	(1,7-4,6)	763

Bron: Gezondheidsenquête, België, 2018

*Correctie voor leeftijd en/of geslacht op basis van logistisch regressiemodel (Belgische bevolking van 2018 als referentie)

Tabel B 12. Verdeling van de bevolking van 65 jaar en ouder volgens de wachttijd voor de dienst warme maaltijden aan huis in de afgelopen 12 maanden, Vlaams Gewest

HS010201_1		Dezelfde dag	1 tot 5 dagen	6 tot 14 dagen	Meer dan 14 dagen	N
GESLACHT	Mannen	40,4	46,3	7,3	6,1	15
	Vrouwen	42,8	48,1	9,1	0,0	22
LEEFTIJD- GROEP	65 - 74	14,2	85,8	0,0	0,0	5
	75 +	47,2	40,6	10,1	2,1	32
OPLEIDINGS- NIVEAU	Lager/geen diploma	48,0	52,0	0,0	0,0	11
	Lager secundair	7,2	80,6	12,1	0,0	9
	Hoger secundair	59,9	24,2	15,9	0,0	11
	Hoger onderwijs	67,2	19,9	0,0	12,9	6
JAAR	2018	42,1	47,6	8,6	1,8	37

Bron: Gezondheidsenquête, België, 2018

Tabel B 13. Percentage van de bevolking dat in de afgelopen 12 maanden gebruikmaakte van een dienst voor thuiszorg, Brussels Gewest

HS01_1		% (Ruw)	95% BI ruw	% (Corr*)	95% BI stand	N
GESLACHT	Mannen	6,4	(4,7-8,0)	6,2	(4,6-8,3)	1463
	Vrouwen	10,0	(8,3-11,7)	9,0	(7,4-10,8)	1636
LEEFTIJD- GROEP	0 - 14	3,3	(1,2-5,3)	3,2	(1,7-6,1)	586
	15 - 24	3,6	(0,6-6,6)	3,6	(1,5-8,1)	230
	25 - 34	6,1	(3,6-8,6)	6,0	(4,0-8,9)	447
	35 - 44	7,2	(4,7-9,7)	7,1	(5,0-10,0)	516
	45 - 54	7,6	(4,6-10,6)	7,6	(5,1-11,1)	439
	55 - 64	11,7	(7,7-15,6)	11,5	(8,1-16,0)	378
	65 - 74	14,1	(9,1-19,1)	13,7	(9,4-19,5)	291
	75 +	30,2	(23,1-37,3)	29,0	(22,5-36,5)	212
OPLEIDINGS- NIVEAU	Lager/geen diploma	5,8	(2,6-8,9)	4,1	(2,3-7,2)	281
	Lager secundair	8,2	(4,3-12,0)	6,5	(3,9-10,7)	276
	Hoger secundair	8,8	(5,9-11,7)	8,9	(6,1-12,7)	764
	Hoger onderwijs	8,5	(6,8-10,2)	7,8	(6,2-9,8)	1710
JAAR	2013	13,5	(11,6-15,5)	13,2	(11,2-15,5)	3100
	2018	8,2	(6,9-9,5)	7,8	(6,6-9,2)	3099

Bron: Gezondheidsenquête, België, 2018

*Correctie voor leeftijd en/of geslacht op basis van logistisch regressiemodel (Belgische bevolking van 2018 als referentie)

Tabel B 14. Percentage van de bevolking van 65 jaar en ouder dat in de afgelopen 12 maanden gebruikmaakte van een dienst voor thuiszorg, Brussels Gewest

HS01_2		% (Ruw)	95% BI ruw	% (Corr*)	95% BI stand	N
GESLACHT	Mannen	18,4	(12,1-24,8)	17,8	(12,1-25,4)	213
	Vrouwen	24,5	(18,7-30,3)	22,5	(17,5-28,3)	290
LEEFTIJD- GROEP	65 - 74	14,1	(9,1-19,1)	14,0	(9,7-19,9)	291
	75 +	30,2	(23,1-37,3)	29,7	(23,2-37,2)	212
OPLEIDINGS- NIVEAU	Lager/geen diploma	17,2	(6,1-28,4)	13,3	(6,7-24,6)	66
	Lager secundair	24,1	(10,4-37,8)	21,3	(11,4-36,2)	59
	Hoger secundair	32,6	(21,1-44,1)	30,4	(20,6-42,4)	99
	Hoger onderwijs	19,1	(13,2-24,9)	18,7	(13,3-25,6)	267
JAAR	2013	27,3	(22,0-32,6)	25,6	(20,5-31,4)	426
	2018	22,0	(17,6-26,4)	20,5	(16,4-25,2)	503

Bron: Gezondheidsenquête, België, 2018

*Correctie voor leeftijd en/of geslacht op basis van logistisch regressiemodel (Belgische bevolking van 2018 als referentie)

Tabel B 15. Percentage van de bevolking van 65 jaar en ouder dat in de afgelopen 12 maanden gebruikmaakte van huishoudelijke hulp (familiale hulp of hulp aan ouderen), Brussels Gewest

HS0101_1		% (Ruw)	95% BI ruw	% (Corr*)	95% BI stand	N
GESLACHT	Mannen	10,7	(5,7-15,7)	9,9	(6,0-15,9)	197
	Vrouwen	15,7	(10,9-20,5)	13,8	(9,8-19,0)	266
LEEFTIJD- GROEP	65 - 74	7,5	(3,8-11,2)	7,4	(4,4-12,1)	273
	75 +	20,3	(13,8-26,9)	19,8	(14,1-27,1)	190
OPLEIDINGS- NIVEAU	Lager/geen diploma	11,2	(2,1-20,4)	8,2	(3,5-18,2)	63
	Lager secundair	19,2	(6,9-31,5)	16,4	(8,1-30,3)	56
	Hoger secundair	21,5	(10,3-32,7)	19,4	(11,0-31,9)	87
	Hoger onderwijs	10,2	(5,8-14,5)	9,6	(5,9-15,2)	246
JAAR	2013	11,7	(7,8-15,6)	10,0	(6,8-14,3)	350
	2018	13,6	(9,9-17,3)	11,7	(8,6-15,9)	463

Bron: Gezondheidsenquête, België, 2018

*Correctie voor leeftijd en/of geslacht op basis van logistisch regressiemodel (Belgische bevolking van 2018 als referentie)

Tabel B 16. Verdeling van de bevolking van 65 jaar en ouder volgens de wachttijd voor huishoudelijke hulp in de afgelopen 12 maanden, Brussels Gewest

HS010101_1		Dezelfde dag	1 tot 5 dagen	6 tot 14 dagen	Meer dan 14 dagen	N
GESLACHT	Mannen	42,2	43,3	14,5	0,0	19
	Vrouwen	45,4	33,4	11,3	9,9	39
LEEFTIJD- GROEP	65 - 74	26,3	56,1	11,7	5,8	20
	75 +	52,6	27,4	12,4	7,6	38
OPLEIDINGS- NIVEAU	Lager/geen diploma	33,8	59,7	6,5	0,0	8
	Lager secundair	31,8	41,1	19,7	7,5	11
	Hoger secundair	70,3	29,7	0,0	0,0	14
	Hoger onderwijs	38,2	30,5	17,8	13,5	25
JAAR	2018	44,5	36,3	12,2	7,0	58

Bron: Gezondheidsenquête, België, 2018

Tabel B 17. Percentage van de bevolking van 65 jaar en ouder dat in de afgelopen 12 maanden gebruikmaakte van de dienst warme maaltijden aan huis, Brussels Gewest

HS0102_1		% (Ruw)	95% BI ruw	% (Corr*)	95% BI stand	N
GESLACHT	Mannen	7,6	(3,1-12,0)	6,1	(3,1-11,7)	191
	Vrouwen	7,6	(3,5-11,7)	5,5	(3,1-9,6)	241
LEEFTIJD- GROEP	65 - 74	2,7	(0,6-4,7)	2,7	(1,2-5,7)	260
	75 +	13,1	(7,1-19,1)	13,2	(8,3-20,3)	172
OPLEIDINGS- NIVEAU	Lager/geen diploma	12,1	(1,2-22,9)	7,9	(2,9-19,5)	61
	Lager secundair	15,0	(3,5-26,5)	11,8	(4,9-25,7)	53
	Hoger secundair	9,2	(0,0-18,6)	7,6	(2,7-19,7)	77
	Hoger onderwijs	4,0	(1,5-6,4)	3,2	(1,6-6,2)	231
JAAR	2013	7,6	(4,4-10,9)	4,6	(2,8-7,3)	332
	2018	7,6	(4,5-10,6)	4,6	(2,6-7,8)	432

Bron: Gezondheidsenquête, België, 2018

*Correctie voor leeftijd en/of geslacht op basis van logistisch regressiemodel (Belgische bevolking van 2018 als referentie)

Tabel B 18. Verdeling van de bevolking van 65 jaar en ouder volgens de wachttijd voor de dienst warme maaltijden aan huis in de afgelopen 12 maanden, Brussels Gewest

HS010201_1		Dezelfde dag	1 tot 5 dagen	6 tot 14 dagen	N
GESLACHT	Mannen	81,2	18,8	0.0	13
	Vrouwen	50,3	36,5	13,2	15
LEEFTIJD- GROEP	65 - 74	68,8	31,2	0.0	7
	75 +	61,4	28,8	9,8	21
OPLEIDINGS- NIVEAU	Lager/geen diploma	20,6	79,4	0.0	6
	Lager secundair	42,8	30,7	26,5	8
	Hoger secundair	100,0	0.0	0.0	5
	Hoger onderwijs	100,0	0.0	0.0	9
JAAR	2018	62,8	29,3	7,9	28

Bron: Gezondheidsenquête, België, 2018

Tabel B 19. Percentage van de bevolking dat in de afgelopen 12 maanden gebruikmaakte van een dienst voor thuiszorg, Waals Gewest

HS01_1		% (Ruw)	95% BI ruw	% (Corr*)	95% BI stand	N
GESLACHT	Mannen	9,2	(7,0-11,3)	8,9	(6,8-11,5)	2027
	Vrouwen	14,1	(11,8-16,4)	12,7	(10,4-15,3)	2188
LEEFTIJD- GROEP	0 - 14	6,6	(2,9-10,3)	6,5	(3,7-11,4)	615
	15 - 24	8,2	(3,0-13,4)	8,2	(4,2-15,3)	449
	25 - 34	9,1	(5,3-12,9)	9,1	(6,0-13,5)	439
	35 - 44	8,9	(5,4-12,4)	8,8	(6,0-12,9)	528
	45 - 54	11,8	(8,1-15,6)	11,6	(8,4-15,9)	646
	55 - 64	10,8	(7,5-14,2)	10,6	(7,7-14,5)	638
	65 - 74	14,4	(9,7-19,2)	14,2	(10,1-19,6)	479
	75 +	34,6	(28,0-41,3)	33,4	(27,3-40,1)	421
OPLEIDINGS- NIVEAU	Lager/geen diploma	23,3	(16,2-30,5)	13,0	(8,6-19,0)	303
	Lager secundair	12,5	(8,8-16,3)	9,6	(6,7-13,5)	662
	Hoger secundair	11,7	(8,2-15,2)	11,6	(8,4-15,8)	1240
	Hoger onderwijs	9,3	(6,9-11,7)	9,5	(7,3-12,3)	1904
JAAR	2013	7,5	(6,3-8,7)	6,1	(5,1-7,2)	4212
	2018	11,7	(10,0-13,4)	9,9	(8,1-12,2)	4215

Bron: Gezondheidsenquête, België, 2018

*Correctie voor leeftijd en/of geslacht op basis van logistisch regressiemodel (Belgische bevolking van 2018 als referentie)

Tabel B 20. Percentage van de bevolking van 65 jaar en ouder dat in de afgelopen 12 maanden gebruikmaakte van een dienst voor thuiszorg, Waals Gewest

HS01_2		% (Ruw)	95% BI ruw	% (Corr*)	95% BI stand	N
GESLACHT	Mannen	18,6	(13,5-23,6)	18,2	(13,4-24,4)	412
	Vrouwen	27,7	(22,1-33,3)	25,5	(20,4-31,3)	488
LEEFTIJD- GROEP	65 - 74	14,4	(9,7-19,2)	14,4	(10,2-19,9)	479
	75 +	34,6	(28,0-41,3)	33,8	(27,7-40,4)	421
OPLEIDINGS- NIVEAU	Lager/geen diploma	35,6	(25,6-45,6)	28,7	(19,5-40,1)	177
	Lager secundair	21,6	(13,0-30,2)	18,8	(12,1-28,1)	214
	Hoger secundair	25,2	(16,7-33,7)	25,0	(17,1-35,0)	210
	Hoger onderwijs	17,6	(10,9-24,3)	18,7	(12,8-26,4)	264
JAAR	2013	25,8	(20,8-30,8)	23,3	(18,5-28,8)	852
	2018	23,8	(19,7-28,0)	22,0	(18,1-26,4)	900

Bron: Gezondheidsenquête, België, 2018

*Correctie voor leeftijd en/of geslacht op basis van logistisch regressiemodel (Belgische bevolking van 2018 als referentie)

Tabel B 21. Percentage van de bevolking van 65 jaar en ouder dat in de afgelopen 12 maanden gebruikmaakte van huishoudelijke hulp (familiale hulp of hulp aan ouderen), Waals Gewest

HS0101_1		% (Ruw)	95% BI ruw	% (Corr*)	95% BI stand	N
GESLACHT	Mannen	12,1	(7,6-16,6)	11,1	(7,1-17,0)	386
	Vrouwen	21,3	(15,9-26,7)	18,2	(13,7-23,8)	446
LEEFTIJD- GROEP	65 - 74	8,2	(4,4-11,9)	8,0	(5,0-12,8)	450
	75 +	28,3	(21,6-34,9)	27,1	(21,3-33,8)	382
OPLEIDINGS- NIVEAU	Lager/geen diploma	24,6	(15,0-34,2)	16,1	(9,7-25,6)	156
	Lager secundair	19,6	(11,1-28,0)	15,5	(9,1-25,2)	206
	Hoger secundair	17,0	(9,3-24,6)	15,9	(9,1-26,3)	193
	Hoger onderwijs	12,1	(6,1-18,2)	12,4	(7,8-19,1)	245
JAAR	2013	14,7	(9,7-19,7)	11,9	(7,6-18,1)	746
	2018	17,4	(13,6-21,2)	14,6	(11,2-18,9)	832

Bron: Gezondheidsenquête, België, 2018

*Correctie voor leeftijd en/of geslacht op basis van logistisch regressiemodel (Belgische bevolking van 2018 als referentie)

Tabel B 22. Verdeling van de bevolking van 65 jaar en ouder volgens de wachttijd voor huishoudelijke hulp in de afgelopen 12 maanden, Waals Gewest

HS010101_1		Dezelfde dag	1 tot 5 dagen	6 tot 14 dagen	Meer dan 14 dagen	N
GESLACHT	Mannen	47,3	32,7	15,4	4,6	49
	Vrouwen	28,1	45,9	22,1	3,9	77
LEEFTIJD- GROEP	65 - 74	31,9	46,9	18,6	2,6	28
	75 +	34,4	40,3	20,7	4,6	98
OPLEIDINGS- NIVEAU	Lager/geen diploma	37,0	47,9	11,2	3,8	38
	Lager secundair	46,3	27,7	15,5	10,6	37
	Hoger secundair	33,5	51,9	14,6	0,0	25
	Hoger onderwijs	9,7	46,3	44,0	0,1	24
JAAR	2018	33,8	42,0	20,2	4,1	126

Bron: Gezondheidsenquête, België, 2018

Tabel B 23. Percentage van de bevolking van 65 jaar en ouder dat in de afgelopen 12 maanden gebruikmaakte van de dienst warme maaltijden aan huis, Waals Gewest

HS0102_1		% (Ruw)	95% BI ruw	% (Corr*)	95% BI stand	N
GESLACHT	Mannen	3,4	(1,0-5,9)	1,9	(0,8-4,6)	351
	Vrouwen	9,2	(5,2-13,2)	4,8	(2,6-8,7)	398
LEEFTIJD- GROEP	65 - 74	0,9	(0,0-1,9)	0,9	(0,3-2,6)	426
	75 +	14,2	(8,7-19,7)	12,8	(8,5-18,9)	323
OPLEIDINGS- NIVEAU	Lager/geen diploma	17,8	(8,7-27,0)	7,3	(3,0-16,7)	141
	Lager secundair	7,3	(1,6-13,0)	3,6	(1,4-8,9)	180
	Hoger secundair	4,9	(0,4-9,4)	3,0	(1,2-7,4)	174
	Hoger onderwijs	1,1	(0,0-2,7)	0,9	(0,2-3,8)	223
JAAR	2013	5,1	(3,0-7,2)	3,4	(1,9-6,2)	693
	2018	6,7	(4,2-9,2)	4,7	(3,1-6,9)	749

Bron: Gezondheidsenquête, België, 2018

*Correctie voor leeftijd en/of geslacht op basis van logistisch regressiemodel (Belgische bevolking van 2018 als referentie)

Tabel B 24. Verdeling van de bevolking van 65 jaar en ouder volgens de wachttijd voor de dienst warme maaltijden aan huis in de afgelopen 12 maanden, Waals Gewest

HS010201_1		Dezelfde dag	1 tot 5 dagen	6 tot 14 dagen	Meer dan 14 dagen	N
GESLACHT	Mannen	85,4	9,1	0,0	5,4	14
	Vrouwen	58,4	31,0	3,2	7,3	29
LEEFTIJD- GROEP	65 - 74	84,8	0,0	0,0	15,2	4
	75 +	62,7	28,4	2,7	6,2	39
OPLEIDINGS- NIVEAU	Lager/geen diploma	57,4	26,4	5,1	11,1	23
	Lager secundair	76,8	18,2	0,0	4,9	11
	Hoger secundair	67,7	32,3	0,0	0,0	6
	Hoger onderwijs	50,2	49,8	0,0	0,0	2
JAAR	2018	64,5	26,1	2,5	6,9	43

Bron: Gezondheidsenquête, België, 2018

BIJLAGE

—

KAART N° 11

OVERZICHT VAN DIENSTEN VOOR THUISZORG.

(Vraag HS01)

Thuisbegeleidingsdiensten

Poets hulp of huishoudelijke hulp

Thuisverpleging

Kinesitherapie

Uitlenen van materiaal

Oppas

Palliatieve zorgen

Sociale dienst

Maaltijdbedeling

Klusjesdienst

Personenalarmsystemen

Kapper

CONTACT

Sabine Driescens • T+32 2 642 50 25 • Sabine.driescens@sciensano.be

MEER INFO

—

Bezoek onze website
>www.sciensano.be of
contacteer ons op
>info@sciensano.be

Sciensano • Juliette Wytsmanstraat 14 • Brussel • België • T + 32 2 642 51 11 • T pers + 32 2 642 54 20 • info@sciensano.be • www.sciensano.be

Verantwoordelijke uitgever: Christian Léonard, Algemeen directeur • Juliette Wytsmanstraat 14 • Brussel • België • D/2020/14.440/14.