

# OPNAME IN HET ZIEKENHUIS

Gezondheidsenquête 2018



R. CHARAFEDDINE • S. DEMAREST • S. DRIESKENS • F. BERETE

## Sciensano

Epidemiologie en volksgezondheid - Levensstijl en chronische ziekten  
HIS 2018

Maart 2020 • Brussel • België



**Hoofdauteur: Rana Charafeddine**



**Revisor en vertaler: Stefaan Demarest**



**Redacteurs: Sabine Drieskens, Finaba Berete**



Contactpersoon: Rana Charafeddine • T+32 2 642 57 39 • [rana.charafeddine@sciensano.be](mailto:rana.charafeddine@sciensano.be)

Gelieve te citeren als:

R. Charafeddine, S. Demarest, S. Drieskens, F. Berete. Gezondheidsenquête 2018: Opname in het ziekenhuis. Brussel, België: Sciensano; Rapportnummer: D/2020/14.440/10. Beschikbaar op: [www.gezondheidsenquête.be](http://www.gezondheidsenquête.be)

## **DANKWOORD**

### **Graag willen we de volgende personen bedanken:**

Lize Hermans van Sciensano voor het grondig nalezen van dit rapport

Ledia Jani en Tadek Krzywania van Sciensano voor de lay-out van dit rapport en de administratieve steun

Sandrine de Waleffe en haar team van Statbel voor de organisatie van het veldwerk en hun enquêteurs voor de uitvoering ervan

En natuurlijk alle mensen die vrijwillig aan de enquête hebben deelgenomen

## **OPDRACHTGEVERS**

### **Deze gezondheidsenquête wordt uitgevoerd op vraag van:**

De federale regering, beleidsdomein Sociale zaken en Volksgezondheid

De Vlaamse regering, beleidsdomein Welzijn, Volksgezondheid en Gezin

Het Verenigd College van de Gemeenschappelijke Gemeenschapscommissie van Brussel-Hoofdstad (GGC), beleidsdomein Gezondheidsbeleid

De Franse Gemeenschapsregering, beleidsdomein Sociale Promotie, Jeugd, Vrouwenrechten en Gelijke Kansen

De Waalse regering, beleidsdomein Gezondheid, Gelijke Kansen, Sociale Actie en Ambtenarenzaken van de Waalse regering

De Duitstalige Gemeenschapsregering, beleidsdomein Familie, Gezondheid en Sociale Aangelegenheden van de Duitstalige Gemeenschap

# INHOUDSOPGAVE



<b>SAMENVATTING</b> .....	<b>6</b>
<b>AFKORTINGEN</b> .....	<b>7</b>
<b>INLEIDING</b> .....	<b>8</b>
<b>VRAGEN</b> .....	<b>10</b>
<b>INDICATOREN</b> .....	<b>11</b>
<b>RESULTATEN</b> .....	<b>12</b>
<b>1. Klassieke ziekenhuisopnames</b> .....	<b>12</b>
1.1. Prevalentie voor België .....	12
1.2. Evolutie.....	13
1.3. Demografische verschillen.....	14
1.4. Socio-economische verschillen .....	15
<b>2. Daghospitalisaties</b> .....	<b>16</b>
2.1. Prevalentie in België .....	16
2.2. Evolutie.....	16
2.3. Demografische verschillen.....	17
2.4. Socio-economische verschillen .....	18
<b>BESPREKING EN CONCLUSIE</b> .....	<b>19</b>
<b>SAMENVATTENDE TABELLEN</b> .....	<b>21</b>
<b>REFERENTIES</b> .....	<b>23</b>
<b>LIJST VAN TABELLEN</b> .....	<b>24</b>

# SAMENVATTING



De ziekenhuissector in België heeft een grote verschuiving ondergaan naar meer ambulante zorg. De technologische ontwikkelingen op medisch gebied hebben inderdaad geleid tot veranderingen in de ziekenhuiszorg van patiënten, met de ontwikkeling van alternatieven voor de traditionele ziekenhuisopname. Zo is er de laatste jaren een tendens om steeds meer interventies uit te voeren in het kader van daghospitalisatie. Daghospitalisatie wordt gedefinieerd als een kortdurende opname waarbij een kamer en een bed worden toegekend, maar de patiënt dezelfde dag nog naar huis gaat zonder dus te overnachten. Om dit fenomeen beter te kunnen bestuderen, wordt er sinds de gezondheidsenquête van 2004 een onderscheid gemaakt tussen klassieke ziekenhuisopname (ziekenhuisopname met minstens één overnachting) en daghospitalisatie. De belangrijkste resultaten zijn de volgende:

- In de 12 maanden voorafgaand aan het interview rapporteren evenveel mensen een klassieke ziekenhuisopname (10,3%) als een daghospitalisatie (10,8%).
- Van de in een ziekenhuis opgenomen patiënten brengt 28,6% slechts één nacht in het ziekenhuis door, 24,4% brengt er 2 tot 3 nachten door, 17,1% 4 tot 6 nachten en 29,9% brengt er 7 of meer nachten door.
- Van diegenen die een daghospitalisatie melden, wordt 26,8% twee of meer keer per jaar in het ziekenhuis opgenomen.
- Er is geen verschil tussen mannen en vrouwen voor wat het onderscheid tussen een klassieke ziekenhuisopname (waarbij opnames in het kader van een bevalling zijn uitgesloten) en een daghospitalisatie betreft.
- Voor beide soorten ziekenhuisopnames nemen de opnames aanzienlijk toe met de leeftijd.
- Ziekenhuisopnames verschillen per opleidingsniveau: laagopgeleiden melden vaker een klassieke ziekenhuisopname en minder vaak een daghospitalisatie.
- In 2018 is het percentage personen dat een klassieke ziekenhuisopname meldt in vergelijking met 2013 gestegen (van 8,7% tot 10,3%), maar dit percentage is niet verschillend in vergelijking met 2004 (9,4%) en 2008 (9,7%). Het percentage patiënten dat minder dan 3 nachten in het ziekenhuis wordt opgenomen is gestegen doorheen de verschillende edities van de gezondheidsenquête terwijl het percentage personen dat 4 of meer nachten in het ziekenhuis verblijft, is gedaald.
- Het percentage personen dat een daghospitalisatie meldt, is gestegen in 2018 (10,8%) in vergelijking met de andere enquêtejaren (percentages variërend tussen 6,8% en 7,1%).
- Klassieke ziekenhuisopnames en daghospitalisaties komen vaker voor bij de inwoners van het Vlaams Gewest.

In de loop van de tijd kan een belangrijke toename van de daghospitalisatie worden vastgesteld en een vermindering van het aantal mensen dat voor een lang verblijf in het ziekenhuis wordt opgenomen. Deze trend weerspiegelt de evolutie naar een efficiëntere ziekenhuissector, die echter nog niet voltooid is. We stellen tevens significante sociale ongelijkheden vast met betrekking tot hospitalisaties: lager opgeleide personen doen meer beroep op een klassieke ziekenhuisopname en minder op daghospitalisatie. Dit heeft wellicht te maken met de minder goede gezondheidstoestand van lager opgeleiden personen en met de ermee gepaard gaande hogere nood aan een klassieke ziekenhuisopname.

# AFKORTINGEN



<b>HIS</b>	Health Interview Survey – Gezondheidsenquête
<b>OESO</b>	Organisatie voor Economische Samenwerking en Ontwikkeling
<b>MZG</b>	Minimale ZiekenhuisGegevens
<b>KCE</b>	Federaal Kenniscentrum voor de Gezondheidszorg
<b>TH</b>	Thuishospitalisatie

# INLEIDING



De ziekenhuissector in België staat momenteel voor verschillende uitdagingen. In de eerste plaats is het systeem steeds minder aangepast aan de behoeften van een vergrijzende bevolking en het verloop van chronische ziekten. Ook zijn de verwachtingen van patiënten ten aanzien van de kwaliteit van de gezondheidszorg, in termen van de toegankelijkheid ervan, steeds hoger. Daarnaast heeft de technische en medische vooruitgang bijgedragen aan een verbetering van de kwaliteit van de zorg, maar dit brengt ook aanzienlijke kosten met zich mee. In dit kader is in 2015 een hervorming van het ziekenhuislandschap in gang gezet, die volgens de meeste actoren in de gezondheidszorg noodzakelijk is voor de duurzaamheid van het systeem. Elk jaar sluiten immers meer ziekenhuizen hun rekeningen in het rood af. Zo stond in 2018 de rekening van 39 van de 91 instellingen in het rood, terwijl de anderen nauwelijks het hoofd boven water konden houden<sup>1</sup>.

Het doel van deze hervorming is om alle ziekenhuizen samen te voegen tot 25 lokale regionale netwerken die heel België bestrijken en elk tussen 400.000 en 500.000 mensen bedienen. Er zullen acht netwerken worden opgezet in Wallonië, vier in Brussel en dertien in Vlaanderen. Elk ziekenhuis zal zich moeten registreren in één en hetzelfde netwerk. In elk netwerk zullen de taken en medische diensten worden verdeeld over de ziekenhuizen, waarbij wordt gestreefd naar schaalvoordelen door de instellingen aan te moedigen steeds nauwer met elkaar samen te werken. Deze hervorming pleit voor een vermindering van het acuut ziekenhuisaanbod en een vermindering van het aantal klassieke ziekenhuisopnames door meer nadruk te leggen op daghospitalisatie.

Toch heeft de Belgische ziekenhuissector al vóór deze hervorming aanzienlijke efficiëntiewinsten gekend (OESO, 2019). Zo is bijvoorbeeld het aantal daghospitalisaties de laatste jaren opmerkelijk toegenomen. Daghospitalisatie is een kortdurende opname waarbij een kamer en een bed worden toegekend, maar waarbij de patiënt dezelfde dag nog naar huis gaat, zonder te overnachten. Dankzij de medische en technologische vooruitgang is daghospitalisatie voor veel behandelingen voldoende geworden. Vanaf 2014 telt het land meer dan 3,5 miljoen ziekenhuisopnames per jaar, waarvan bijna de helft (47%) dagopnames zijn, en dit percentage blijft stijgen. In de afgelopen 10 jaar is het aantal klassieke ziekenhuisopnames met 1% gestegen, terwijl daghospitalisatie een gemiddelde jaarlijkse groei van 3,9% kent (Christelijke Mutualiteiten, 2017). De laatste jaren worden ook gekenmerkt door een daling van de duur van de klassieke ziekenhuisopname, van acht dagen in 2000 tot zeven dagen in 2017, wat minder is dan het EU-gemiddelde van acht dagen. Het aantal ziekenhuisbedden per inwoner is gestaag gedaald, hoewel het nog steeds boven het EU-gemiddelde ligt (OESO, 2019).

Om deze nieuwe trends in de ziekenhuissector te kunnen volgen, is het belangrijk om gegevens over dit onderwerp te hebben. Er is geen gebrek aan informatie over ziekenhuisopnames in België. Sinds 2008 zijn de Minimale ZiekenhuisGegevens of MZG de belangrijkste bron van informatie over ziekenhuisgegevens. De MZG is een systeem voor de anonieme registratie van administratieve, medische en verpleegkundige gegevens. Alle niet-psychiatrische ziekenhuizen in België zijn verplicht om hieraan bij te dragen door bepaalde gegevens over opnames te registreren en te rapporteren aan de federale overheid: de gestelde diagnose, de duur en de plaats

---

<sup>1</sup> <https://www.lalibre.be/debats/opinions/reforme-du-paysage-hospitalier-la-loi-de-la-jungle-5d3f1928f20d5a58a886efe0>

van de ziekenhuisopname, de noodzakelijke ingrepen, enz.. De MZG's worden ook gebruikt om de federale overheid te voorzien van informatie over het aantal patiënten dat in het ziekenhuis wordt opgenomen. Het is echter nuttig dat dit onderwerp ook in de Belgische gezondheidsenquête wordt opgenomen. Zoals bij de meeste andere modules met betrekking tot het gebruik van gezondheidszorg is de bijdrage van een gezondheidsenquête niet zozeer het meten van absolute schatters, dan wel de studie van deze indicatoren in relatie tot andere informatie die in het kader van de enquête worden verzameld.



# VRAGEN



De vragen met betrekking tot ziekenhuisopname zijn opgenomen in het mondeling gedeelte van de vragenlijst en hebben betrekking op alle personen, ongeacht hun leeftijd.

Deze module bevat twee vragen over klassieke ziekenhuisopnames (die minstens één overnachting omvatten) en twee vragen over dagopnames. Materniteiten zijn uitgesloten, evenals bezoeken aan de spoedafdeling en consultaties in een ziekenhuis als polikliniek, d.w.z. zonder opname. Alle soorten ziekenhuisinstellingen zijn inbegrepen.

De definitie van een klassieke ziekenhuisopname, zoals in de gezondheidsenquête gehanteerd wordt, is "een opname in een ziekenhuis waarbij u minstens eenmaal hebt moeten overnachten".

**HO.01.** Werd u de afgelopen 12 maanden, dus sinds .././....., in een ziekenhuis opgenomen waarbij u hebt moeten overnachten? *(Ja/Neen)*

**HO.02.** Denk aan alle momenten dat u werd gehospitaliseerd in de afgelopen 12 maanden, hoeveel nachten in totaal heeft u in een ziekenhuis gelegen?

Daghospitalisatie wordt omschreven als " een hospitalisatie waarbij u een bed kreeg, maar niet hebt moeten overnachten".

**HO.03.** Werd u de afgelopen 12 maanden, dus sinds .././....., in een ziekenhuis opgenomen voor een daghospitalisatie, d.w.z. een hospitalisatie waarbij u een bed kreeg, maar niet hebt moeten overnachten? *(Ja/ Neen)*

**HO.04.** In de afgelopen 12 maanden, hoeveel keer werd u in een ziekenhuis opgenomen voor een daghospitalisatie?

## Veranderingen in vergelijking met 2013

De vragen van dit onderdeel zijn tussen 2013 en 2018 gewijzigd, om beter overeen te stemmen met de vereisten van de Europese gezondheidsenquête.

In vorige enquêtes werden ziekenhuisopnames voor een bevalling niet uitgesloten. Om de indicatoren vergelijkbaar te maken over de verschillende jaren van de enquête, werden de ziekenhuisopnames voor een bevalling ook uitgesloten in de analyses. Dit is mogelijk gezien in de gezondheidsenquête in de voorgaande jaren gedetailleerde informatie verzameld werd over de 3 laatste ziekenhuisopnames.

Zoals hierboven vermeld, verzamelde de enquête gedetailleerde informatie over de laatste 3 ziekenhuisopnames (klassieke of daghospitalisatie), terwijl de vragen in 2018 zeer algemeen blijven. Dit kan van invloed zijn op de vergelijkbaarheid van de indicatoren met betrekking tot het aantal overnachtingen of het aantal opnames.

# INDICATOREN

---

- HO01\_1** Percentage van de bevolking dat in een ziekenhuis werd opgenomen en er moest overnachten (klassieke opname) in de afgelopen 12 maanden.
- HO02\_1** Verdeling van de bevolking volgens het aantal overnachtingen in een ziekenhuis in de afgelopen 12 maanden. *(0 nachten / 1 nacht / 2 tot 3 nachten / 4 tot 6 nachten / 7 of meer nachten)*
- HO02\_2** Verdeling van de in de afgelopen 12 maanden in een ziekenhuis opgenomen bevolking volgens het aantal overnachtingen. *(1 nacht / 2 tot 3 nachten / 4 tot 6 nachten / 7 of meer nachten)*
- HO03\_1** Percentage van de bevolking dat werd opgenomen voor daghospitalisatie in de afgelopen 12 maanden.
- HO04\_1** Verdeling van de bevolking volgens het aantal opnames voor daghospitalisatie in de afgelopen 12 maanden. *(0 opnames / 1 opnames / 2 of meer opnames)*
- HO04\_2** Verdeling van de in de afgelopen 12 maanden voor daghospitalisatie opgenomen bevolking volgens het aantal opnames. *(1 opname / 2 of meer opnames)*

# RESULTATEN



## 1. Klassieke ziekenhuisopnames

### 1.1. PREVALENTIE VOOR BELGIË

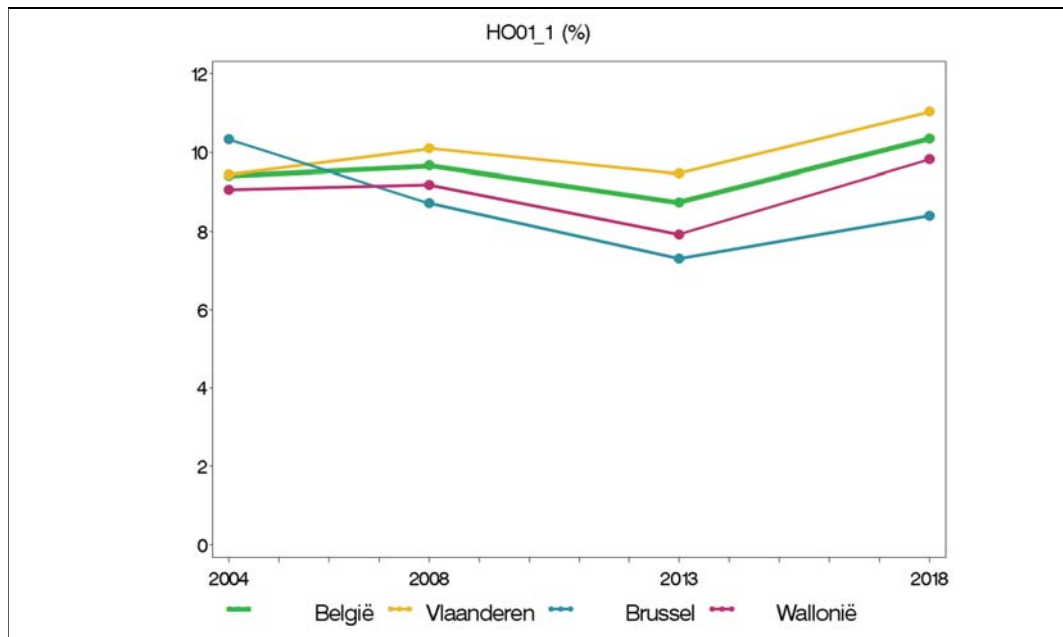
In 2018 meldt 10,3% van de bevolking in de afgelopen 12 maanden voor minstens één nacht in een ziekenhuis te zijn opgenomen. Van de gehospitaliseerden bracht 28,6% slechts één nacht in het ziekenhuis door, 24,4% bracht er 2 tot 3 nachten door, 17,1% 4 tot 6 nachten en 29,9% bracht er 7 of meer nachten door.

#### Regionale verschillen

Het percentage personen dat een klassieke ziekenhuisopname meldt, ligt in het Vlaams Gewest (11,0%) beduidend hoger dan in het Brussels Gewest (8,4%) (Figuur 1). In het Waals Gewest (9,8%) verschilt het aandeel van de klassieke ziekenhuisopnames niet significant van de twee andere gewesten.

Wat het aantal overnachtingen in het ziekenhuis betreft (Figuur 2), heeft het Waals Gewest een lager percentage personen dat slechts één nacht in het ziekenhuis heeft doorgebracht (23,8% van de gehospitaliseerden in het Waals Gewest tegenover 28,1% in het Brussels en 31,3% in het Vlaams Gewest), en een hoger percentage mensen dat 7 of meer nachten in het ziekenhuis heeft doorgebracht (36,7% van de gehospitaliseerden in het Waals Gewest tegenover 29,4% in het Brussels en 26,3% in het Vlaams Gewest).

Figuur 1 | Percentage van de bevolking dat een klassieke ziekenhuisopname meldt met minstens één overnachting in de afgelopen 12 maanden, volgens gewest en jaar, Gezondheidsenquête, België 2018

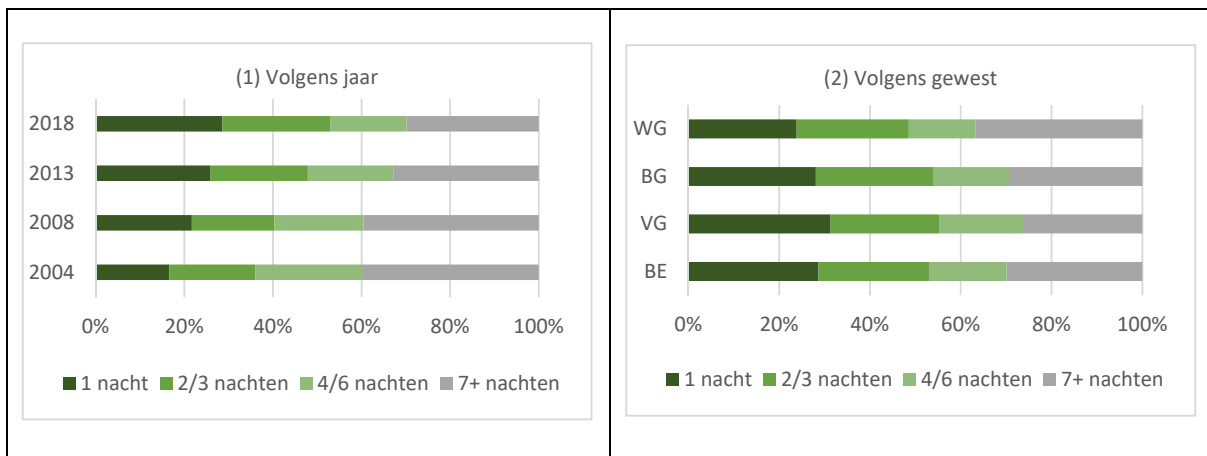


## 1.2. EVOLUTIE

In 2018 is het percentage personen dat een klassieke ziekenhuisopname meldt in België, gestegen in vergelijking met 2013 (van 8,7% naar 10,3%), maar dit percentage is niet verschillend met deze van 2004 (9,4%) en 2008 (9,7%).

Er kunnen verschillen doorheen de tijd worden vastgesteld voor wat het aantal ziekenhuisovernachtingen betreft: het percentage personen dat minder dan 3 nachten in het ziekenhuis heeft doorgebracht is tussen 2004 en 2018 toegenomen, terwijl het percentage personen dat 4 of meer nachten in het ziekenhuis heeft doorgebracht, is afgenomen.

**Figuur 2 | Verdeling van de bevolking volgens het aantal overnachtingen in een ziekenhuis in de afgelopen 12 maanden, volgens (1) jaar en volgens (2) gewest, Gezondheidsenquête, België 2018**



### Regionale verschillen

In het Vlaams en Waals Gewest zijn de trends vergelijkbaar met die in het land als geheel. Maar in het Vlaams Gewest is het verschil tussen 2013 en 2018 niet statistisch significant.

In het Brussels Gewest is de proportie mensen dat zich meldt voor een conventionele ziekenhuisopname in 2004 gedaald. De verschillen zijn significant tussen 2004 en 2008/2013, maar niet significant tussen 2013 en 2018.

In het Vlaams en het Waals Gewest is het percentage personen dat een klassieke ziekenhuisopname meldt tussen 2004 en 2018 stabiel gebleven. In Brussels Gewest daarentegen is het percentage personen dat een klassieke ziekenhuisopname meldt tussen 2004 (11,6%), 2008 (10,9%) en 2018 (8,4%) aanzienlijk gedaald.

Wat het aantal overnachtingen in een ziekenhuis betreft, is in het Vlaams en het Brussels Gewest dezelfde trend te vinden als beschreven voor België. In het Waals Gewest is het percentage personen dat slechts één nacht in het ziekenhuis werd opgenomen tussen 2004 en 2013 gestegen en tussen 2013 en 2018 gedaald, terwijl het percentage personen dat voor 7 nachten of meer in het ziekenhuis werd opgenomen, niet noemenswaardig is veranderd tussen de enquêtejaren.

### 1.3. DEMOGRAFISCHE VERSCHILLEN

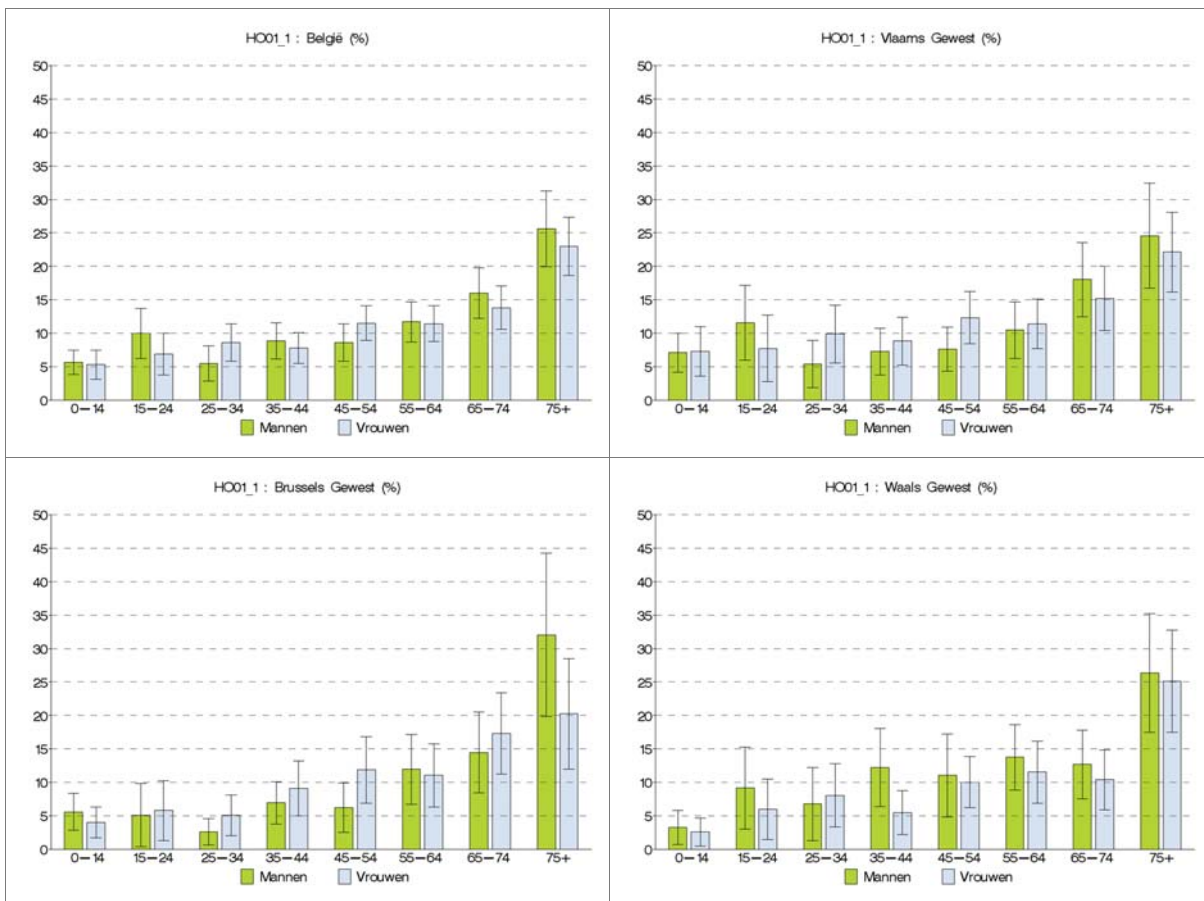
Er is geen verschil tussen het percentage mannen en het percentage vrouwen dat een klassieke ziekenhuisopname meldt. Er zijn ook geen geslachtsverschillen voor wat het aantal overnachtingen in het ziekenhuis betreft. Dit is zeker te wijten aan het feit dat ziekenhuisopnames voor een bevalling niet in de analyse werden opgenomen.

Het percentage personen dat in het ziekenhuis wordt opgenomen, neemt aanzienlijk toe met de leeftijd (Figuur 3): van 5,5% in de leeftijdsgroep van 0 tot 14 jaar tot percentages van 10% en meer vanaf de leeftijd van 45 jaar en tot 24,0% vanaf de leeftijd van 75 jaar. Het aantal overnachtingen in het ziekenhuis varieert ook met de leeftijd. Onder diegenen die jonger zijn dan 45 jaar is het percentage personen dat slechts één nacht in het ziekenhuis werd opgenomen hoger dan het percentage personen dat 7 nachten of meer in het ziekenhuis werd opgenomen. Onder diegenen die 45 jaar en ouder zijn, is het percentage personen dat 7 nachten of meer in het ziekenhuis werd opgenomen hetzelfde als of groter dan het percentage personen dat slechts één nacht in het ziekenhuis werd opgenomen (Figuur 4).

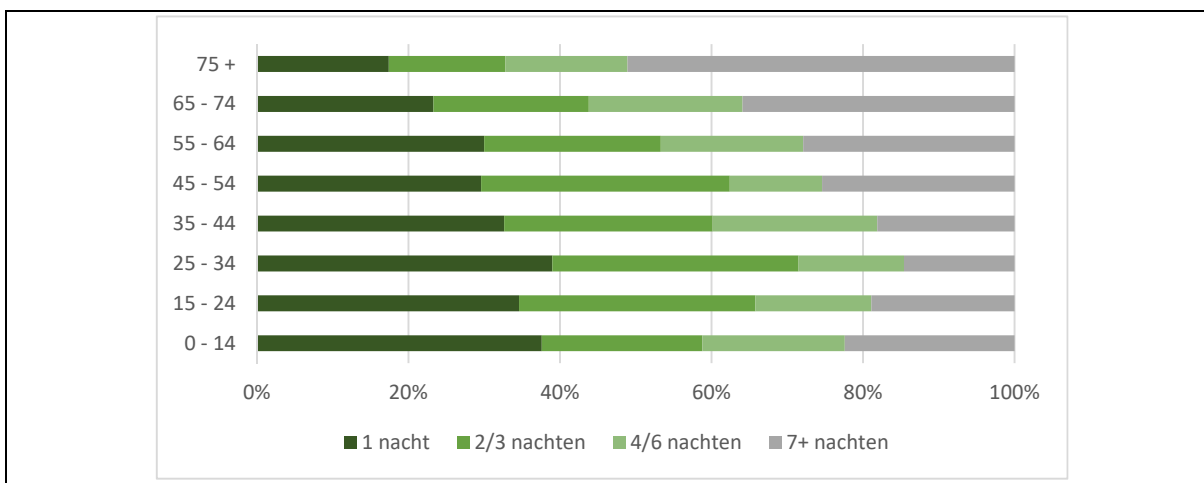
#### Regionale verschillen

In de drie gewesten zijn de beschreven trends volgens geslacht en leeftijd vergelijkbaar met de trends voor België.

**Figuur 3 | Percentage van de bevolking dat een klassieke ziekenhuisopname meldt met minstens één overnachting in de afgelopen 12 maanden, volgens geslacht, leeftijd en gewest, Gezondheidsenquête, België 2018**



**Figuur 4 | Verdeling van de bevolking volgens het aantal overnachtingen in een ziekenhuis in de afgelopen 12 maanden, volgens leeftijd, Gezondheidsenquête, België 2018**



#### 1.4. SOCIO-ECONOMISCHE VERSCHILLEN

Klassieke ziekenhuisopnames variëren volgens het opleidingsniveau. Mensen met een diploma hoger onderwijs (7,6%) melden minder vaak in het ziekenhuis te zijn opgenomen voor minstens één nacht dan mensen met een lagere opleiding (cijfers variërend van 12,4% tot 17,0%).

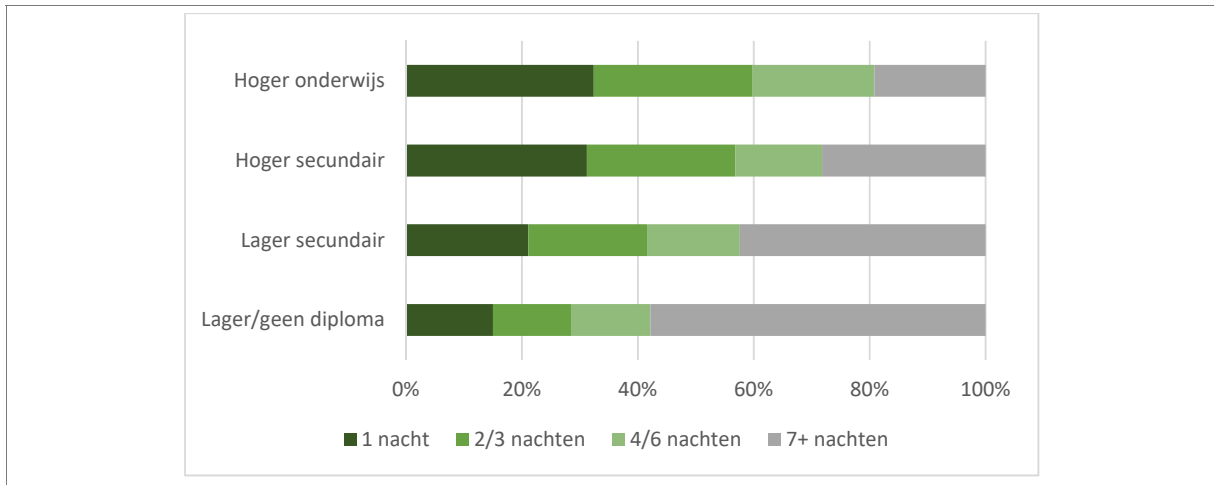
Ook het aantal overnachtingen in het ziekenhuis verschilt per opleidingsniveau (Figuur 5): het percentage personen dat 7 of meer nachten in het ziekenhuis heeft doorgebracht is lager bij mensen met een hogere opleiding (19,2%) dan bij mensen met een lagere opleiding (cijfers variërend van 28,2% tot 57,9%) (Figuur 4).

##### Regionale verschillen

In het Vlaams Gewest melden mensen met een diploma hoger onderwijs (7,3%) minder frequent ziekenhuisopnames voor minstens één nacht in vergelijking met mensen met een lagere opleiding (cijfers variërend van 14,1% tot 18,9%). Voor de twee andere gewesten daarentegen zijn er geen significante verschillen volgens het opleidingsniveau (Figuur 5).

Het aantal overnachtingen in een ziekenhuis in de drie gewesten volgt over het algemeen dezelfde trend als in België.

**Figuur 5 | Verdeling van de bevolking volgens het aantal overnachtingen in een ziekenhuis in de afgelopen 12 maanden, volgens opleidingsniveau, Gezondheidsenquête, België 2018**



## 2. Daghospitalisaties

### 2.1. PREVALENTIE IN BELGIË

In 2018 meldt 10,8% van de bevolking dat ze in de afgelopen 12 maanden in een ziekenhuis werden opgenomen voor daghospitalisatie. Hiervan werd 26,8% in de loop van het jaar twee of meerdere malen opgenomen.

#### Regionale verschillen

Het percentage personen dat een daghospitalisatie meldt, ligt in het Vlaams Gewest (12,7%) aanzienlijk hoger dan in het Brussels (8,4%) en het Waals (8,3%) Gewest (Figuur 6). Het percentage personen dat in het afgelopen jaar minstens twee voor daghospitalisaties werden opgenomen, verschilt niet volgens gewest.

### 2.2. EVOLUTIE

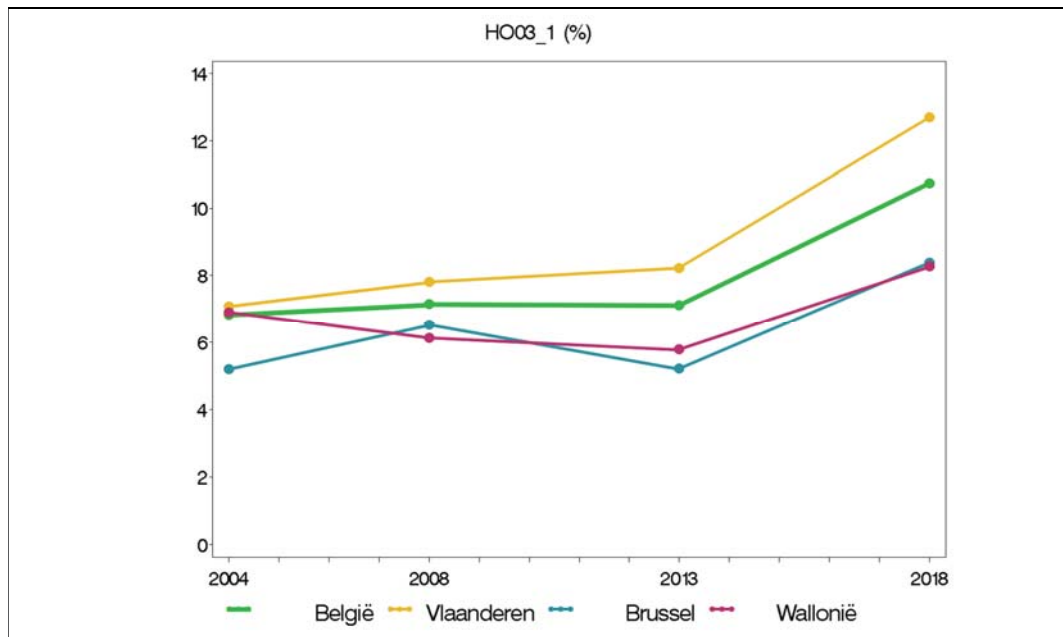
Het percentage personen dat een daghospitalisatie meldt, bleef stabiel tussen 2004 en 2013, maar steeg tussen 2013 (7,1%) en 2018 (10,8%). Het percentage bekomen in 2018 is significant hoger dan deze voor de drie andere jaren van de enquête.

Het percentage personen dat gedurende het jaar minstens twee keer voor een daghospitalisatie werd opgenomen, varieert: een stijging tussen 2004 (17,0%) en 2008 (23,2%), een daling tussen 2008 en 2013 (17,8%) en een nieuwe stijging tussen 2013 en 2018 (26,8%).

#### Regionale verschillen

In de drie gewesten is de trend tussen de enquêtejaren vergelijkbaar met die voor België. Alleen in het Waals Gewest neemt het percentage mensen dat het afgelopen jaar minstens twee keer voor daghospitalisatie werd opgenomen, tussen 2013 en 2018 niet noemenswaardig toe (Figuur 6).

**Figuur 6 |** Percentage van de bevolking dat voor een daghospitalisatie werd opgenomen in de afgelopen 12 maanden, volgens gewest en jaar, Gezondheidsenquête, België 2018



### 2.3. DEMOGRAFISCHE VERSCHILLEN

Er is geen verschil tussen mannen en vrouwen voor wat betreft het percentage personen dat een daghospitalisatie meldt. Ook is er geen verschil tussen het aantal mannen en vrouwen dat het afgelopen jaar minstens twee keer voor daghospitalisatie in het ziekenhuis werd opgenomen.

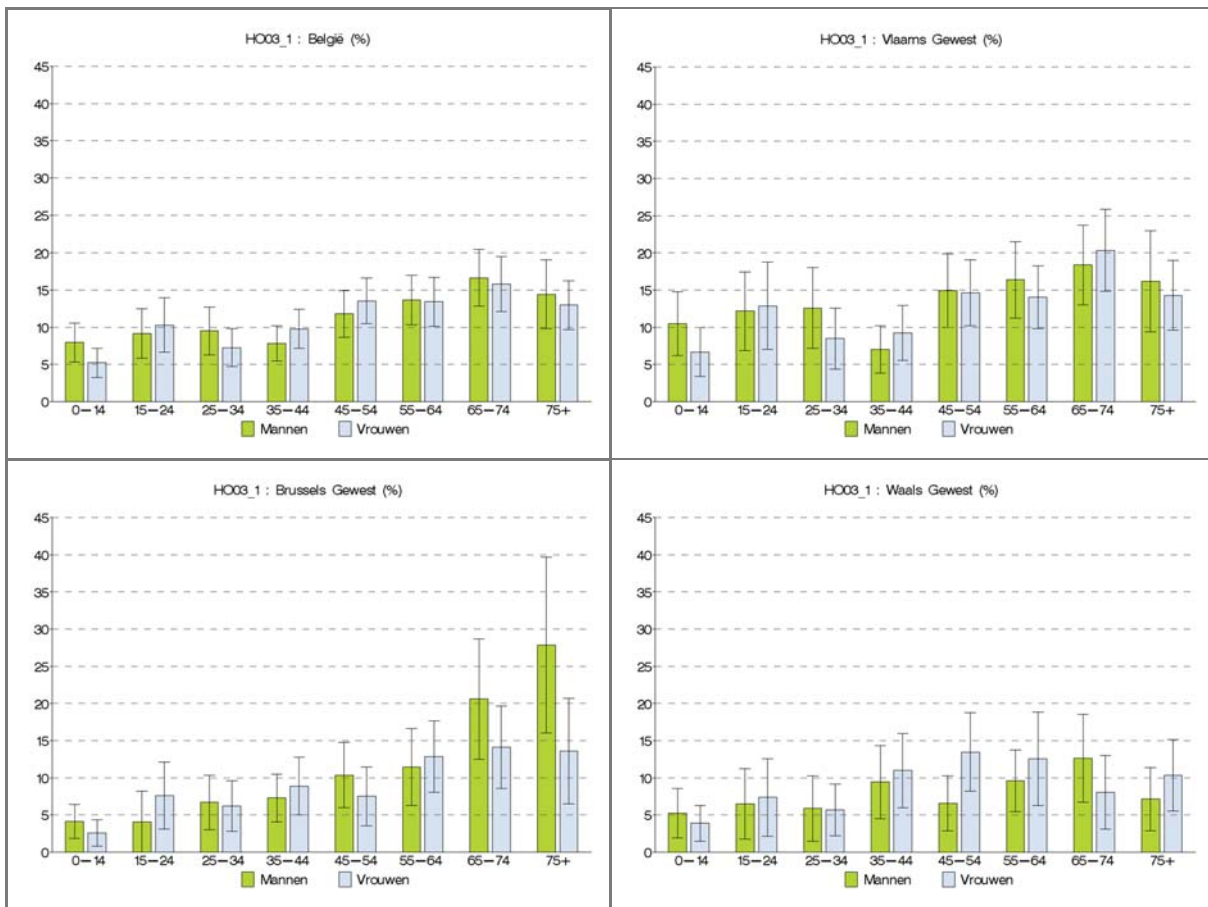
Het percentage personen dat voor daghospitalisatie in het ziekenhuis werd opgenomen, neemt aanzienlijk toe met de leeftijd: van 6,6% tot 9,7% bij diegenen van 45 jaar of jonger tot 12,7% en 16,2% bij diegenen van 45 jaar en ouder. Het percentage personen dat minstens twee keer voor daghospitalisatie in een ziekenhuis werd opgenomen, neemt toe met de leeftijd (van 12,0% van de personen in de leeftijdsgroep van 0 tot 14 jaar tot 37,1% bij diegenen van 75 jaar en ouder) (Figuur 7).

#### Regionale verschillen

In het Vlaams en het Brussels Gewest is de trend volgens leeftijd vergelijkbaar met die beschreven voor België. In het Waals Gewest melden alleen personen van 0 tot 14 jaar aanzienlijk minder daghospitalisaties (4,6%) in vergelijking met personen van 35 jaar en ouder (percentage dat varieert tussen 9,2% en 11,1%). In alle gewesten neemt het percentage personen dat minstens twee keer voor daghospitalisatie in een ziekenhuis werd opgenomen, toe met de leeftijd.



**Figuur 7 | Percentage van de bevolking dat voor een daghospitalisatie werd opgenomen in de afgelopen 12 maanden, volgens geslacht, leeftijd en gewest, Gezondheidsenquête, België 2018**



## 2.4. SOCIO-ECONOMISCHE VERSCHILLEN

De daghospitalisaties variëren volgens het opleidingsniveau, maar deze variatie is anders dan die van toepassing op de klassieke ziekenhuisopnames. Het percentage personen dat voor daghospitalisatie in een ziekenhuis wordt opgenomen, neemt toe met het opleidingsniveau: van 7,3% bij diegenen met een diploma lager onderwijs/geen diploma tot percentages tussen 9,9% en 12,5% bij diegenen met een diploma hoger onderwijs. Het hoogste percentage kan teruggevonden worden bij diegenen met een diploma hoger secundair onderwijs. Het percentage personen dat het afgelopen jaar minstens twee keer voor daghospitalisatie in een ziekenhuis werd opgenomen, is hoger bij de laagopgeleiden: 50,9% van de mensen met hoogstens een diploma lager in vergelijking met 24,6% van diegenen met een hoger diploma.

### Regionale verschillen

Voor alle gewesten geldt dat het percentage personen dat voor daghospitalisatie in een ziekenhuis wordt opgenomen, hoger is bij diegenen met een hogere opleiding. In het Vlaams en het Waals Gewest kan het hoogste percentage hieromtrent gevonden worden bij diegenen met een diploma hoger secundair onderwijs, terwijl in het Brussels Gewest het hoogste percentage gevonden wordt bij diegenen met een diploma lager secundair of hoger onderwijs.

In alle gewesten is het percentage van diegenen die het afgelopen jaar minstens twee keer voor daghospitalisatie in een ziekenhuis werden opgenomen, hoger bij de laagst opgeleide personen, maar de verschillen zijn minder uitgesproken in het Brussels Gewest.

# BESPREKING EN CONCLUSIE



De ziekenhuissector in België heeft een grote verschuiving ondergaan naar meer ambulante zorg. De technologische ontwikkelingen op medisch gebied hebben geleid tot veranderingen in de ziekenhuiszorg van patiënten, met de ontwikkeling van alternatieven voor de klassieke ziekenhuisopname. Zo is er de laatste jaren een tendens om steeds meer interventies uit te voeren in het kader van daghospitalisatie, wat wordt gedefinieerd als een kortdurende opname waarbij een kamer en een bed worden toegekend, maar de patiënt dezelfde dag nog naar huis gaat, zonder dus een nacht in het ziekenhuis door te brengen. Om dit fenomeen beter te kunnen bestuderen, maken de vragen over ziekenhuisopname in de gezondheidsenquête sinds de enquête van 2004 het mogelijk om een onderscheid te maken tussen klassieke ziekenhuisopname (ziekenhuisopname met minstens één overnachting) en daghospitalisatie.

## Wat is de situatie in België in 2018?

In de gezondheidsenquête van 2018 melden evenveel mensen een klassieke ziekenhuisopname (10%) als een daghospitalisatie (10,8%) in de 12 maanden voorafgaand aan het interview. Er is geen verschil tussen mannen en vrouwen voor wat klassieke ziekenhuisopname of daghospitalisatie betreft. Voor beide types ziekenhuisopnames nemen de opnames toe met de leeftijd. Het Vlaams Gewest kent, in relatieve termen, het hoogste aantal klassieke ziekenhuisopnames en daghospitalisaties.

De hospitalisaties variëren afhankelijk van het opleidingsniveau. Mensen met een hogere opleiding melden minder vaak klassieke ziekenhuisopnames en ziekenhuisopnames van 7 nachten of meer. Het percentage daghospitalisaties nemen daarentegen toe met het opleidingsniveau, maar het percentage mensen dat het afgelopen jaar minstens twee keer voor daghospitalisatie in een ziekenhuis werd opgenomen, is dan weer hoger bij mensen met een lager diploma.

Tussen 2004 en 2018 is het percentage personen dat een klassieke ziekenhuisopname meldt stabiel gebleven in België. Het percentage personen dat een daghospitalisatie meldt daarentegen, is stabiel gebleven tussen 2004 en 2013, maar toegenomen tussen 2013 en 2018. Toch verschilt het percentage van 2018 niet van dat van 2004 en 2008. Ook is het percentage personen dat minder dan 3 nachten in een ziekenhuis werd opgenomen tussen 2004 en 2018 toegenomen, terwijl het percentage personen dat 4 of meer nachten in een ziekenhuis verbleef, is afgenomen.

## Welke conclusies kunnen worden getrokken?

Tussen 2013 en 2018 is er een toename van zowel de klassieke ziekenhuisopnames als van de daghospitalisaties, maar de toename is groter voor de daghospitalisaties: met 1,6 procentpunt voor de klassieke ziekenhuisopnames en met 3,7 procentpunt voor de daghospitalisaties. Daarnaast moet worden opgemerkt dat het percentage klassieke ziekenhuisopnames 2013 lager was dan de percentages in de andere enquêtejaren, en dat het percentage voor 2018 weliswaar hoger is dan in 2013, maar niet significant verschilt van de percentages teruggevonden in 2004 of 2008. De trend tussen 2013 en 2018 voor klassieke ziekenhuisopnames zou dus deels te wijten kunnen zijn aan een reële stijging, maar ook aan enige onderschatting in 2013.

In de loop van de opeenvolgende enquêtes kan een toename worden vastgesteld van het belang van daghospitalisaties en een vermindering van het aantal personen dat voor een lang verblijf in een ziekenhuis werd opgenomen. Deze trend weerspiegelt de evolutie naar een efficiëntere ziekenhuissector, die echter nog niet voltooid is. Zo wordt in België voor sommige ingrepen evenveel daghospitalisatie toegepast als in andere West-Europese landen, maar voor andere ingrepen is er nog verbetering mogelijk. Bovendien is er volgens een rapport van het Federaal Expertisecentrum voor de Gezondheidszorg (KCE) een aanzienlijke variabiliteit tussen de Belgische ziekenhuizen wat betreft het percentage uitgevoerde ingrepen in daghospitalisatie. In hetzelfde

rapport worden aanbevelingen gedaan om het aantal daghospitalisaties te verhogen, zoals een samenhangend financieringssysteem, een duidelijke scheiding tussen dag- en klassieke ziekenhuisopnames, een betere communicatie met de patiënt, maar ook adequate training zodat de postoperatieve zorg optimaal buiten het ziekenhuis kan worden verleend, enz. In het rapport wordt ook aanbevolen om het aantal daghospitalisaties te verhogen (Leroy, 2017). Een andere trend die aan populariteit zou kunnen winnen is de thuishospitalisatie (TH), die gericht is op het verlenen van ziekenhuis-specifieke zorg in de woning van de patiënt. TH is een nieuw concept in België dat zich nog in de exploratiefase bevindt.

De resultaten van de gezondheidsenquête laten ook zien dat lager opgeleiden vaker een klassieke ziekenhuisopname melden, maar minder vaak een daghospitalisatie. Dit fenomeen werd ook in andere studies waargenomen. Zo bleek uit een 10-jarige prospectieve Engelse studie dat de kans om in het ziekenhuis te worden opgenomen, samenhangt met verschillende factoren, waaronder een lage opleiding en manuele arbeid (Luben et al., 2019). Dit hangt samen met de vaststelling dat de gezondheidstoestand van de laagopgeleide bevolking over het algemeen slechter is en dat de behoefte aan een klassieke ziekenhuisopname daarom groter is. Aangezien de mogelijkheden van post-hospitalisatie ondersteuning minder voor de hand liggend zouden zijn voor personen met een lagere socio-economische status, kunnen artsen er bovendien de voorkeur aan geven om hen onder observatie te houden door te kiezen voor een klassieke ziekenhuisopname en voor een langer verblijf in het ziekenhuis.

# SAMENVATTENDE TABELLEN

Tabel 1 | Evolutie van de ziekenhuisopnames in België, 2004-2018, Gezondheidsenquête 2018

	2004	2008	2013	2018
<b>Percentage van de bevolking dat een opname meldt...</b>				
• voor een klassieke ziekenhuisopname in de afgelopen 12 maanden	9,4	9,7	8,7	10,3
• voor een daghospitalisatie in de afgelopen 12 maanden	6,8	7,1	7,1	10,8
<b>Percentage van de in een ziekenhuis opgenomen bevolking dat ... heeft doorgebracht in de afgelopen 12 maanden</b>				
• 1 nacht in een ziekenhuis	16,6	21,7	25,8	28,6
• 2 tot 3 nachten in een ziekenhuis	19,4	18,7	22,1	24,4
• 4 tot 6 nachten in een ziekenhuis	24,1	20,1	19,4	17,1
• 7 of meer nachten in een ziekenhuis	39,9	39,6	32,7	29,9
<b>Percentage van de in een ziekenhuis opgenomen bevolking dat .... in de afgelopen 12 maanden</b>				
• 1 keer werd opgenomen voor daghospitalisatie	83,0	76,8	82,2	73,2
• minstens 2 keer werd opgenomen voor daghospitalisatie	17,0	23,2	17,8	26,8

Bron: Gezondheidsenquête, België, 2004, 2008, 2013, 2018

Tabel 2 | Evolutie van de ziekenhuisopnames in het Vlaams Gewest, 2004-2018, Gezondheidsenquête 2018

	2004	2008	2013	2018
<b>Percentage van de bevolking dat een opname meldt...</b>				
• voor een klassieke ziekenhuisopname in de afgelopen 12 maanden	9,4	10,1	9,5	11,0
• voor een daghospitalisatie in de afgelopen 12 maanden	7,1	7,8	8,2	12,7
<b>Percentage van de in een ziekenhuis opgenomen bevolking dat ... heeft doorgebracht in de afgelopen 12 maanden</b>				
• 1 nacht in een ziekenhuis	15,5	22,6	26,2	31,3
• 2 tot 3 nachten in een ziekenhuis	19,1	19,4	24,9	23,9
• 4 tot 6 nachten in een ziekenhuis	26,2	19,8	18,8	18,5
• 7 of meer nachten in een ziekenhuis	39,3	38,2	30,1	26,3
<b>Percentage van de in een ziekenhuis opgenomen bevolking dat .... in de afgelopen 12 maanden</b>				
• 1 keer werd opgenomen voor daghospitalisatie	82,6	77,0	85,3	72,3
• minstens 2 keer werd opgenomen voor daghospitalisatie	17,4	23,0	14,7	27,7

Bron: Gezondheidsenquête, België, 2004, 2008, 2013, 2018

Tabel 3 | Evolutie van de ziekenhuisopnames in het Brussels Gewest, 2004-2018, Gezondheidsenquête 2018

	2004	2008	2013	2018
<b>Percentage van de bevolking dat een opname meldt...</b>				
• voor een klassieke ziekenhuisopname in de afgelopen 12 maanden	10,3	8,7	7,3	8,4
• voor een daghospitalisatie in de afgelopen 12 maanden	5,2	6,5	5,2	8,4
<b>Percentage van de in een ziekenhuis opgenomen bevolking dat ... heeft doorgebracht in de afgelopen 12 maanden</b>				
• 1 nacht in een ziekenhuis	14,1	20,9	18,1	28,1
• 2 tot 3 nachten in een ziekenhuis	23,8	22,1	26,2	26,0
• 4 tot 6 nachten in een ziekenhuis	19,9	18,9	19,7	16,6
• 7 of meer nachten in een ziekenhuis	42,1	38,1	35,9	29,4
<b>Percentage van de in een ziekenhuis opgenomen bevolking dat .... in de afgelopen 12 maanden</b>				
• 1 keer werd opgenomen voor daghospitalisatie	75,6	73,8	79,5	74,0
• minstens 2 keer werd opgenomen voor daghospitalisatie	24,4	26,2	20,5	26,0

Bron: Gezondheidsenquête, België, 2004, 2008, 2013, 2018

Tabel 4 | Evolutie van de ziekenhuisopnames in het Waals Gewest, 2004-2018, Gezondheidsenquête 2018

	2004	2008	2013	2018
<b>Percentage van de bevolking dat een opname meldt...</b>				
• voor een klassieke ziekenhuisopname in de afgelopen 12 maanden	9,1	9,2	7,9	9,8
• voor een daghospitalisatie in de afgelopen 12 maanden	6,9	6,1	5,8	8,3
<b>Percentage van de in een ziekenhuis opgenomen bevolking dat ... heeft doorgebracht in de afgelopen 12 maanden</b>				
• 1 nacht in een ziekenhuis	19,6	20,0	27,7	23,8
• 2 tot 3 nachten in een ziekenhuis	18,5	16,3	14,4	24,7
• 4 tot 6 nachten in een ziekenhuis	21,5	21,0	20,7	14,7
• 7 of meer nachten in een ziekenhuis	40,4	42,7	37,5	36,7
<b>Percentage van de in een ziekenhuis opgenomen bevolking dat .... in de afgelopen 12 maanden</b>				
• 1 keer werd opgenomen voor daghospitalisatie	85,4	77,3	75,4	75,4
• Minstens 2 keer werd opgenomen voor daghospitalisatie	14,6	22,7	24,6	24,6

Bron: Gezondheidsenquête, België, 2004, 2008, 2013, 2018

# REFERENTIES



- (1) Leroy R, Camberlin C, Lefèvre M, Mistiaen P, Van den Heede K, Van de Sande S, Van de Voorde C, Beguin C, 2017. Comment accroître le recours à la chirurgie de jour en Belgique ? – Synthèse. Health Services Research (HSR). Bruxelles: Centre Fédéral d'Expertise des Soins de Santé (KCE). 2017. KCE Reports 282Bs. D/2017/10.273/07.
- (2) Luben R, Hayat S, Khawaja A, Wareham N, Pharoah PP, & Khaw K, 2019. Residential area deprivation and risk of subsequent hospital admission in a British population: the EPIC-Norfolk cohort.. *BMJ open*, 9 (12), e031251. <https://doi.org/10.1136/bmjopen-2019-031251>
- (3) Mutualité Chrétienne, 2017. 13ème baromètre MC de la facture hospitalière. [https://www.mc.be/media/Dossier%20de%20presse%20barom%C3%A8tre%202017\\_tcm49-43593.pdf](https://www.mc.be/media/Dossier%20de%20presse%20barom%C3%A8tre%202017_tcm49-43593.pdf)
- (4) OECD/European Observatory on Health Systems and Policies, 2019. Belgium: Country Health Profile 2019, State of Health in the EU, OECD Publishing, Paris/European Observatory on Health Systems and Policies, Brussels, <https://doi.org/10.1787/3bcb6b04-en>.

# LIJST VAN TABELLEN



Tabel B 1.	Percentage van de bevolking dat in een ziekenhuis werd opgenomen en er moest overnachten (klassieke opname) in de afgelopen 12 maanden, België .....	26
Tabel B 2.	Verdeling van de bevolking volgens het aantal overnachtingen in een ziekenhuis in de afgelopen 12 maanden, België .....	27
Tabel B 3.	Verdeling van de in een ziekenhuis opgenomen bevolking volgens het aantal overnachtingen in de afgelopen 12 maanden, België .....	28
Tabel B 4.	Percentage van de bevolking dat in een ziekenhuis werd opgenomen voor daghospitalisatie in de afgelopen 12 maanden, België .....	29
Tabel B 5.	Verdeling van de bevolking volgens het aantal daghospitalisaties in de afgelopen 12 maanden, België.....	30
Tabel B 6.	Verdeling van de bevolking dat in een ziekenhuis werd opgenomen voor daghospitalisatie volgens het aantal daghospitalisaties in de afgelopen 12 maanden, België.....	31
Tabel B 7.	Percentage van de bevolking dat in een ziekenhuis werd opgenomen en er moest overnachten (klassieke opname) in de afgelopen 12 maanden, Vlaams Gewest .....	32
Tabel B 8.	Verdeling van de bevolking volgens het aantal overnachtingen in een ziekenhuis in de afgelopen 12 maanden, Vlaams Gewest .....	33
Tabel B 9.	Verdeling van de in een ziekenhuis opgenomen bevolking volgens het aantal overnachtingen in de afgelopen 12 maanden, Vlaams Gewest .....	34
Tabel B 10.	Percentage van de bevolking dat in een ziekenhuis werd opgenomen voor daghospitalisatie in de afgelopen 12 maanden, Vlaams Gewest.....	35
Tabel B 11.	Verdeling van de bevolking volgens het aantal daghospitalisaties in de afgelopen 12 maanden, Vlaams Gewest.....	36
Tabel B 12.	Verdeling van de bevolking dat in een ziekenhuis werd opgenomen voor daghospitalisatie volgens het aantal daghospitalisaties in de afgelopen 12 maanden, Vlaams Gewest.....	37
Tabel B 13.	Percentage van de bevolking dat in een ziekenhuis werd opgenomen en er moest overnachten (klassieke opname) in de afgelopen 12 maanden, Brussels Gewest .....	38
Tabel B 14.	Verdeling van de bevolking volgens het aantal overnachtingen in een ziekenhuis in de afgelopen 12 maanden, Brussels Gewest .....	39
Tabel B 15.	Verdeling van de in een ziekenhuis opgenomen bevolking volgens het aantal overnachtingen in de afgelopen 12 maanden, Brussels Gewest .....	40
Tabel B 16.	Percentage van de bevolking dat in een ziekenhuis werd opgenomen voor daghospitalisatie in de afgelopen 12 maanden, Brussels Gewest.....	41
Tabel B 17.	Verdeling van de bevolking volgens het aantal daghospitalisaties in de afgelopen 12 maanden, Brussels Gewest.....	42
Tabel B 18.	Verdeling van de bevolking dat in een ziekenhuis werd opgenomen voor daghospitalisatie volgens het aantal daghospitalisaties in de afgelopen 12 maanden, Brussels Gewest.....	43
Tabel B 19.	Percentage van de bevolking dat in een ziekenhuis werd opgenomen en er moest overnachten (klassieke opname) in de afgelopen 12 maanden, Waals Gewest .....	44

Tabel B 20. Verdeling van de bevolking volgens het aantal overnachtingen in een ziekenhuis in de afgelopen 12 maanden, Waals Gewest .....	45
Tabel B 21. Verdeling van de in een ziekenhuis opgenomen bevolking volgens het aantal overnachtingen in de afgelopen 12 maanden, Waals Gewest .....	46
Tabel B 22. Percentage van de bevolking dat in een ziekenhuis werd opgenomen voor daghospitalisatie in de afgelopen 12 maanden, Waals Gewest .....	47
Tabel B 23. Verdeling van de bevolking volgens het aantal daghospitalisaties in de afgelopen 12 maanden, Waals Gewest.....	48
Tabel B 24. Verdeling van de bevolking dat in een ziekenhuis werd opgenomen voor daghospitalisatie volgens het aantal daghospitalisaties in de afgelopen 12 maanden, Waals Gewest.....	49



Tabel B 1. Percentage van de bevolking dat in een ziekenhuis werd opgenomen en er moest overnachten (klassieke opname) in de afgelopen 12 maanden, België

HO01_1		% (Ruw)	95% BI ruw	% (Corr*)	95% BI stand	N
<b>GESLACHT</b>	<b>Mannen</b>	10,1	(9,0-11,2)	9,7	(8,6-10,9)	5586
	<b>Vrouwen</b>	10,6	(9,5-11,6)	9,5	(8,5-10,6)	6023
<b>LEEFTIJD- GROEP</b>	<b>0 - 14</b>	5,5	(4,1-6,9)	5,5	(4,2-7,1)	1858
	<b>15 - 24</b>	8,5	(6,0-10,9)	8,5	(6,3-11,3)	1059
	<b>25 - 34</b>	7,1	(5,1-9,0)	7,1	(5,4-9,2)	1338
	<b>35 - 44</b>	8,3	(6,5-10,1)	8,3	(6,7-10,3)	1577
	<b>45 - 54</b>	10,0	(8,1-11,9)	10,0	(8,3-12,1)	1725
	<b>55 - 64</b>	11,6	(9,5-13,6)	11,6	(9,7-13,7)	1669
	<b>65 - 74</b>	14,8	(12,4-17,3)	14,9	(12,5-17,5)	1289
	<b>75 +</b>	24,0	(20,6-27,4)	24,0	(20,8-27,6)	1094
<b>OPLEIDINGS- NIVEAU</b>	<b>Lager/geen diploma</b>	17,0	(13,6-20,5)	11,5	(8,9-14,8)	811
	<b>Lager secundair</b>	13,0	(10,6-15,5)	10,2	(8,4-12,5)	1434
	<b>Hoger secundair</b>	12,4	(10,9-14,0)	11,8	(10,4-13,5)	3401
	<b>Hoger onderwijs</b>	7,6	(6,6-8,5)	7,8	(6,9-8,8)	5755
<b>VERBLIJF- PLAATS</b>	<b>Vlaams Gewest</b>	11,0	(9,9-12,2)	10,0	(9,0-11,2)	4295
	<b>Brussels Gewest</b>	8,4	(7,3-9,5)	8,4	(7,4-9,6)	3099
	<b>Waals Gewest</b>	9,8	(8,5-11,2)	9,2	(8,0-10,6)	4215
<b>JAAR</b>	<b>2004</b>	9,4	(8,7-10,2)	9,0	(8,3-9,8)	12839
	<b>2008</b>	9,7	(8,9-10,5)	9,1	(8,3-9,9)	11166
	<b>2013</b>	8,7	(8,0-9,5)	8,1	(7,4-8,9)	10804
	<b>2018</b>	10,3	(9,6-11,1)	9,7	(9,0-10,5)	11609

Bron: Gezondheidsenquête, België, 2018

\*Correctie voor leeftijd en/of geslacht op basis van logistisch regressiemodel (Belgische bevolking van 2018 als referentie)

Tabel B 2. Verdeling van de bevolking volgens het aantal overnachtingen in een ziekenhuis in de afgelopen 12 maanden, België

HO02_1		0	1	2-3	4-6	7+	N
<b>GESLACHT</b>	<b>Mannen</b>	89,9	2,9	2,5	1,7	3,0	5584
	<b>Vrouwen</b>	89,5	3,0	2,6	1,9	3,1	6022
<b>LEEFTIJD- GROEP</b>	<b>0 - 14</b>	94,5	2,1	1,2	1,0	1,2	1858
	<b>15 - 24</b>	91,5	2,9	2,6	1,3	1,6	1059
	<b>25 - 34</b>	92,9	2,8	2,3	1,0	1,0	1338
	<b>35 - 44</b>	91,7	2,7	2,3	1,8	1,5	1577
	<b>45 - 54</b>	90,0	3,0	3,3	1,2	2,5	1724
	<b>55 - 64</b>	88,5	3,5	2,7	2,2	3,2	1668
	<b>65 - 74</b>	85,2	3,5	3,0	3,0	5,3	1289
	<b>75 +</b>	76,1	4,2	3,7	3,9	12,2	1093
<b>OPLEIDINGS- NIVEAU</b>	<b>Lager/geen diploma</b>	83,0	2,5	2,3	2,3	9,8	810
	<b>Lager secundair</b>	87,0	2,7	2,7	2,1	5,5	1434
	<b>Hoger secundair</b>	87,6	3,9	3,2	1,9	3,5	3401
	<b>Hoger onderwijs</b>	92,4	2,5	2,1	1,6	1,5	5753
<b>VERBLIJF- PLAATS</b>	<b>Vlaams Gewest</b>	89,0	3,5	2,6	2,0	2,9	4294
	<b>Brussels Gewest</b>	91,6	2,4	2,2	1,4	2,5	3098
	<b>Waals Gewest</b>	90,2	2,3	2,4	1,4	3,6	4214
<b>JAAR</b>	<b>2004</b>	92,2	1,3	1,5	1,9	3,1	12581
	<b>2008</b>	91,5	1,8	1,6	1,7	3,3	10979
	<b>2013</b>	91,7	2,1	1,8	1,6	2,7	10752
	<b>2018</b>	89,7	3,0	2,5	1,8	3,1	11606

Bron: Gezondheidsenquête, België, 2018

Tabel B 3. Verdeling van de in een ziekenhuis opgenomen bevolking volgens het aantal overnachtingen in de afgelopen 12 maanden, België

HO02_2		1	2-3	4-6	7+	N
<b>GESLACHT</b>	<b>Mannen</b>	29,0	24,4	16,6	29,9	577
	<b>Vrouwen</b>	28,3	24,3	17,6	29,9	653
<b>LEEFTIJD- GROEP</b>	<b>0 - 14</b>	37,6	21,2	18,8	22,4	101
	<b>15 - 24</b>	34,6	31,2	15,3	18,9	67
	<b>25 - 34</b>	39,0	32,5	13,9	14,6	89
	<b>35 - 44</b>	32,6	27,5	21,7	18,1	130
	<b>45 - 54</b>	29,6	32,8	12,2	25,4	168
	<b>55 - 64</b>	30,0	23,3	18,8	27,9	211
	<b>65 - 74</b>	23,3	20,5	20,3	35,9	212
	<b>75 +</b>	17,4	15,4	16,1	51,1	252
<b>OPLEIDINGS- NIVEAU</b>	<b>Lager/geen diploma</b>	15,0	13,5	13,7	57,9	140
	<b>Lager secundair</b>	21,1	20,5	16,0	42,4	193
	<b>Hoger secundair</b>	31,2	25,6	15,0	28,2	401
	<b>Hoger onderwijs</b>	32,4	27,4	21,0	19,2	472
<b>VERBLIJF- PLAATS</b>	<b>Vlaams Gewest</b>	31,3	23,9	18,5	26,3	499
	<b>Brussels Gewest</b>	28,1	26,0	16,6	29,4	280
	<b>Waals Gewest</b>	23,8	24,7	14,7	36,7	451
<b>JAAR</b>	<b>2004</b>	16,6	19,4	24,1	39,9	1196
	<b>2008</b>	21,7	18,7	20,1	39,6	1006
	<b>2013</b>	25,8	22,1	19,4	32,7	873
	<b>2018</b>	28,6	24,4	17,1	29,9	1230

Bron: Gezondheidsenquête, België, 2018

Tabel B 4. Percentage van de bevolking dat in een ziekenhuis werd opgenomen voor daghospitalisatie in de afgelopen 12 maanden, België

HO03_1		% (Ruw)	95% BI ruw	% (Corr*)	95% BI stand	N
GESLACHT	Mannen	10,8	(9,7-12,0)	10,6	(9,5-11,8)	5585
	Vrouwen	10,7	(9,6-11,7)	10,2	(9,2-11,3)	6022
LEEFTIJD- GROEP	0 - 14	6,6	(5,0-8,2)	6,6	(5,2-8,4)	1858
	15 - 24	9,7	(7,1-12,3)	9,7	(7,4-12,6)	1059
	25 - 34	8,4	(6,2-10,5)	8,4	(6,5-10,8)	1338
	35 - 44	8,8	(7,0-10,5)	8,8	(7,2-10,7)	1577
	45 - 54	12,7	(10,4-14,9)	12,6	(10,6-15,1)	1725
	55 - 64	13,6	(11,1-16,0)	13,6	(11,3-16,2)	1669
	65 - 74	16,2	(13,4-19,0)	16,2	(13,6-19,2)	1288
	75 +	13,5	(11,0-16,1)	13,6	(11,2-16,4)	1093
OPLEIDINGS- NIVEAU	Lager/geen diploma	7,3	(5,1-9,6)	5,9	(4,3-8,1)	811
	Lager secundair	11,0	(8,8-13,2)	9,4	(7,6-11,7)	1433
	Hoger secundair	12,5	(11,0-14,1)	12,1	(10,6-13,7)	3401
	Hoger onderwijs	9,9	(8,8-11,0)	10,1	(9,0-11,3)	5755
VERBLIJF- PLAATS	Vlaams Gewest	12,7	(11,5-13,9)	12,2	(11,0-13,5)	4294
	Brussels Gewest	8,4	(7,3-9,4)	8,6	(7,6-9,7)	3099
	Waals Gewest	8,3	(7,1-9,4)	8,0	(6,9-9,2)	4214
JAAR	2004	6,8	(6,2-7,5)	6,7	(6,0-7,4)	12709
	2008	7,1	(6,5-7,8)	7,0	(6,4-7,6)	11162
	2013	7,1	(6,4-7,8)	6,9	(6,2-7,6)	10826
	2018	10,8	(10,0-11,5)	10,4	(9,6-11,2)	11607

Bron: Gezondheidsenquête, België, 2018

\*Correctie voor leeftijd en/of geslacht op basis van logistisch regressiemodel (Belgische bevolking van 2018 als referentie)

Tabel B 5. Verdeling van de bevolking volgens het aantal daghospitalisaties in de afgelopen 12 maanden, België

HO04_1		0	1	2+	N
<b>GESLACHT</b>	<b>Mannen</b>	89,2	8,1	2,8	5582
	<b>Vrouwen</b>	89,3	7,7	3,0	6021
<b>LEEFTIJD- GROEP</b>	<b>0 - 14</b>	93,4	5,8	0,8	1858
	<b>15 - 24</b>	90,3	8,4	1,3	1059
	<b>25 - 34</b>	91,6	6,5	1,9	1338
	<b>35 - 44</b>	91,2	6,7	2,1	1577
	<b>45 - 54</b>	87,4	8,9	3,7	1723
	<b>55 - 64</b>	86,5	9,1	4,4	1668
	<b>65 - 74</b>	83,8	10,6	5,6	1288
	<b>75 +</b>	86,6	8,5	5,0	1092
<b>OPLEIDINGS- NIVEAU</b>	<b>Lager/geen diploma</b>	92,7	3,6	3,7	810
	<b>Lager secundair</b>	89,0	6,5	4,4	1433
	<b>Hoger secundair</b>	87,5	9,1	3,4	3400
	<b>Hoger onderwijs</b>	90,1	7,8	2,1	5753
<b>VERBLIJF- PLAATS</b>	<b>Vlaams Gewest</b>	87,3	9,2	3,5	4293
	<b>Brussels Gewest</b>	91,7	6,1	2,2	3097
	<b>Waals Gewest</b>	91,7	6,2	2,0	4213
<b>JAAR</b>	<b>2004</b>	93,8	5,1	1,1	12620
	<b>2008</b>	93,1	5,3	1,6	11137
	<b>2013</b>	93,0	5,8	1,2	10819
	<b>2018</b>	89,3	7,9	2,9	11603

Bron: Gezondheidsenquête, België, 2018

Tabel B 6. Verdeling van de bevolking dat in een ziekenhuis werd opgenomen voor daghospitalisatie volgens het aantal daghospitalisaties in de afgelopen 12 maanden, België

HO04_2		1	2+	N
GESLACHT	Mannen	74,5	25,5	591
	Vrouwen	72,0	28,0	610
LEEFTIJD- GROEP	0 - 14	88,0	12,0	108
	15 - 24	86,7	13,3	89
	25 - 34	77,4	22,6	100
	35 - 44	76,0	24,0	141
	45 - 54	70,6	29,4	201
	55 - 64	67,2	32,8	211
	65 - 74	65,6	34,4	204
	75 +	62,9	37,1	147
OPLEIDINGS- NIVEAU	Lager/geen diploma	49,8	50,2	65
	Lager secundair	59,5	40,5	163
	Hoger secundair	72,9	27,1	392
	Hoger onderwijs	79,1	20,9	561
VERBLIJF- PLAATS	Vlaams Gewest	72,3	27,7	549
	Brussels Gewest	74,0	26,0	278
	Waals Gewest	75,4	24,6	374
JAAR	2004	83,0	17,0	742
	2008	76,8	23,2	762
	2013	82,2	17,8	714
	2018	73,2	26,8	1201

Bron: Gezondheidsenquête, België, 2018

Tabel B 7. Percentage van de bevolking dat in een ziekenhuis werd opgenomen en er moest overnachten (klassieke opname) in de afgelopen 12 maanden, Vlaams Gewest

HO01_1		% (Ruw)	95% BI ruw	% (Corr*)	95% BI stand	N
<b>GESLACHT</b>	<b>Mannen</b>	10,4	(8,9-12,0)	9,9	(8,5-11,5)	2096
	<b>Vrouwen</b>	11,6	(10,1-13,2)	10,5	(9,1-12,2)	2199
<b>LEEFTIJD- GROEP</b>	<b>0 - 14</b>	7,2	(4,8-9,6)	7,2	(5,2-10,0)	657
	<b>15 - 24</b>	9,7	(5,8-13,5)	9,7	(6,5-14,2)	380
	<b>25 - 34</b>	7,7	(5,0-10,4)	7,7	(5,4-10,9)	452
	<b>35 - 44</b>	8,0	(5,6-10,5)	8,0	(5,9-10,9)	534
	<b>45 - 54</b>	9,9	(7,3-12,5)	9,9	(7,6-12,8)	639
	<b>55 - 64</b>	10,9	(8,1-13,8)	10,9	(8,4-14,1)	653
	<b>65 - 74</b>	16,5	(12,9-20,2)	16,5	(13,2-20,5)	519
	<b>75 +</b>	23,1	(18,5-27,8)	23,0	(18,7-28,0)	461
<b>OPLEIDINGS- NIVEAU</b>	<b>Lager/geen diploma</b>	18,9	(13,2-24,6)	13,4	(9,1-19,3)	227
	<b>Lager secundair</b>	15,9	(11,8-20,0)	12,5	(9,4-16,4)	496
	<b>Hoger secundair</b>	14,1	(11,9-16,3)	13,4	(11,4-15,6)	1397
	<b>Hoger onderwijs</b>	7,3	(6,0-8,6)	7,6	(6,3-9,0)	2141
<b>JAAR</b>	<b>2004</b>	9,4	(8,3-10,6)	9,0	(8,0-10,2)	4484
	<b>2008</b>	10,1	(8,9-11,3)	9,4	(8,3-10,6)	3864
	<b>2013</b>	9,5	(8,3-10,7)	8,7	(7,6-9,9)	3511
	<b>2018</b>	11,0	(9,9-12,2)	10,2	(9,2-11,3)	4295

Bron: Gezondheidsenquête, België, 2018

\*Correctie voor leeftijd en/of geslacht op basis van logistisch regressiemodel (Belgische bevolking van 2018 als referentie)

Tabel B 8. Verdeling van de bevolking volgens het aantal overnachtingen in een ziekenhuis in de afgelopen 12 maanden, Vlaams Gewest

HO02_1		0	1	2-3	4-6	7+	N
<b>GESLACHT</b>	<b>Mannen</b>	89,6	3,3	2,4	2,0	2,8	2096
	<b>Vrouwen</b>	88,4	3,6	2,9	2,1	3,0	2198
<b>LEEFTIJD- GROEP</b>	<b>0 - 14</b>	92,8	2,6	1,7	1,3	1,6	657
	<b>15 - 24</b>	90,3	4,1	3,0	1,3	1,2	380
	<b>25 - 34</b>	92,3	3,0	2,5	1,2	1,0	452
	<b>35 - 44</b>	92,0	2,9	2,2	1,9	1,1	534
	<b>45 - 54</b>	90,1	3,6	3,0	1,4	1,9	639
	<b>55 - 64</b>	89,1	3,2	2,4	2,5	2,8	653
	<b>65 - 74</b>	83,5	4,1	3,0	3,7	5,7	519
	<b>75 +</b>	77,0	4,8	4,0	3,9	10,3	460
<b>OPLEIDINGS- NIVEAU</b>	<b>Lager/geen diploma</b>	81,1	3,0	2,0	2,8	11,0	227
	<b>Lager secundair</b>	84,1	3,9	3,2	3,4	5,4	496
	<b>Hoger secundair</b>	85,9	4,6	3,5	2,3	3,6	1397
	<b>Hoger onderwijs</b>	92,7	2,6	2,0	1,5	1,2	2140
<b>JAAR</b>	<b>2004</b>	92,0	1,2	1,5	2,1	3,2	4410
	<b>2008</b>	91,0	2,0	1,7	1,8	3,4	3802
	<b>2013</b>	90,9	2,4	2,3	1,7	2,7	3496
	<b>2018</b>	89,0	3,5	2,6	2,0	2,9	4294

Bron: Gezondheidsenquête, België, 2018



Tabel B 9. Verdeling van de in een ziekenhuis opgenomen bevolking volgens het aantal overnachtingen in de afgelopen 12 maanden, Vlaams Gewest

HO02_2		1	2-3	4-6	7+	N
<b>GESLACHT</b>	<b>Mannen</b>	31,2	22,8	18,9	27,1	229
	<b>Vrouwen</b>	31,4	24,9	18,1	25,6	270
<b>LEEFTIJD- GROEP</b>	<b>0 - 14</b>	36,5	23,3	17,6	22,6	48
	<b>15 - 24</b>	42,5	31,4	13,6	12,5	31
	<b>25 - 34</b>	39,2	32,8	15,4	12,6	36
	<b>35 - 44</b>	36,3	26,8	23,3	13,5	49
	<b>45 - 54</b>	36,3	30,2	13,9	19,6	70
	<b>55 - 64</b>	29,7	21,9	23,2	25,2	78
	<b>65 - 74</b>	24,5	18,3	22,6	34,6	85
	<b>75 +</b>	20,9	17,5	16,9	44,7	102
<b>OPLEIDINGS- NIVEAU</b>	<b>Lager/geen diploma</b>	16,1	10,8	14,6	58,4	48
	<b>Lager secundair</b>	24,5	20,4	21,3	33,8	79
	<b>Hoger secundair</b>	32,6	25,2	16,6	25,7	197
	<b>Hoger onderwijs</b>	35,7	27,7	20,8	15,8	172
<b>JAAR</b>	<b>2004</b>	15,5	19,1	26,2	39,3	435
	<b>2008</b>	22,6	19,4	19,8	38,2	386
	<b>2013</b>	26,2	24,9	18,8	30,1	332
	<b>2018</b>	31,3	23,9	18,5	26,3	499

Bron: Gezondheidsenquête, België, 2018

Tabel B 10. Percentage van de bevolking dat in een ziekenhuis werd opgenomen voor daghospitalisatie in de afgelopen 12 maanden, Vlaams Gewest

HO03_1		% (Ruw)	95% BI ruw	% (Corr*)	95% BI stand	N
<b>GESLACHT</b>	<b>Mannen</b>	13,2	(11,4-15,0)	12,7	(11,0-14,6)	2095
	<b>Vrouwen</b>	12,2	(10,7-13,8)	11,6	(10,2-13,2)	2199
<b>LEEFTIJD- GROEP</b>	<b>0 - 14</b>	8,6	(5,9-11,3)	8,6	(6,3-11,7)	657
	<b>15 - 24</b>	12,5	(8,3-16,7)	12,5	(8,9-17,3)	380
	<b>25 - 34</b>	10,5	(6,9-14,0)	10,5	(7,4-14,6)	452
	<b>35 - 44</b>	8,1	(5,7-10,5)	8,1	(6,0-10,8)	534
	<b>45 - 54</b>	14,8	(11,4-18,2)	14,7	(11,7-18,4)	639
	<b>55 - 64</b>	15,2	(11,8-18,6)	15,2	(12,1-18,9)	653
	<b>65 - 74</b>	19,4	(15,5-23,3)	19,4	(15,8-23,7)	519
	<b>75 +</b>	15,1	(11,3-18,8)	15,2	(11,8-19,3)	460
<b>OPLEIDINGS- NIVEAU</b>	<b>Lager/geen diploma</b>	9,5	(5,5-13,5)	7,9	(5,0-12,1)	227
	<b>Lager secundair</b>	15,1	(11,3-19,0)	12,8	(9,7-16,8)	496
	<b>Hoger secundair</b>	14,8	(12,6-17,0)	14,0	(11,9-16,3)	1397
	<b>Hoger onderwijs</b>	11,3	(9,6-12,9)	11,4	(9,8-13,2)	2141
<b>JAAR</b>	<b>2004</b>	7,1	(6,1-8,1)	6,9	(6,0-8,0)	4452
	<b>2008</b>	7,8	(6,8-8,8)	7,6	(6,7-8,6)	3867
	<b>2013</b>	8,2	(7,1-9,3)	8,0	(6,9-9,1)	3512
	<b>2018</b>	12,7	(11,5-13,9)	12,3	(11,1-13,5)	4294

Bron: Gezondheidsenquête, België, 2018

\*Correctie voor leeftijd en/of geslacht op basis van logistisch regressiemodel (Belgische bevolking van 2018 als referentie)

Tabel B 11. Verdeling van de bevolking volgens het aantal daghospitalisaties in de afgelopen 12 maanden, Vlaams Gewest

HO04_1		0	1	2+	N
<b>GESLACHT</b>	<b>Mannen</b>	86,8	9,7	3,5	2095
	<b>Vrouwen</b>	87,8	8,6	3,5	2198
<b>LEEFTIJD- GROEP</b>	<b>0 - 14</b>	91,4	7,3	1,3	657
	<b>15 - 24</b>	87,5	10,9	1,6	380
	<b>25 - 34</b>	89,5	8,1	2,4	452
	<b>35 - 44</b>	91,9	5,7	2,4	534
	<b>45 - 54</b>	85,3	10,3	4,4	638
	<b>55 - 64</b>	84,8	10,3	4,9	653
	<b>65 - 74</b>	80,6	12,0	7,4	519
	<b>75 +</b>	84,9	10,0	5,1	460
<b>OPLEIDINGS- NIVEAU</b>	<b>Lager/geen diploma</b>	90,5	4,4	5,1	227
	<b>Lager secundair</b>	84,9	8,6	6,5	496
	<b>Hoger secundair</b>	85,2	10,7	4,1	1397
	<b>Hoger onderwijs</b>	88,8	8,9	2,4	2140
<b>JAAR</b>	<b>2004</b>	93,5	5,4	1,1	4421
	<b>2008</b>	92,5	5,8	1,7	3854
	<b>2013</b>	91,8	7,0	1,2	3511
	<b>2018</b>	87,3	9,2	3,5	4293

Bron: Gezondheidsenquête, België, 2018

Tabel B 12. Verdeling van de bevolking dat in een ziekenhuis werd opgenomen voor daghospitalisatie volgens het aantal daghospitalisaties in de afgelopen 12 maanden, Vlaams Gewest

HO04_2		1	2+	N
<b>GESLACHT</b>	<b>Mannen</b>	73,7	26,3	270
	<b>Vrouwen</b>	70,9	29,1	279
<b>LEEFTIJD- GROEP</b>	<b>0 - 14</b>	85,0	15,0	51
	<b>15 - 24</b>	86,9	13,1	44
	<b>25 - 34</b>	77,5	22,5	45
	<b>35 - 44</b>	70,4	29,6	51
	<b>45 - 54</b>	69,9	30,1	91
	<b>55 - 64</b>	68,1	31,9	100
	<b>65 - 74</b>	62,1	37,9	97
	<b>75 +</b>	66,4	33,6	70
<b>OPLEIDINGS- NIVEAU</b>	<b>Lager/geen diploma</b>	46,4	53,6	25
	<b>Lager secundair</b>	57,0	43,0	75
	<b>Hoger secundair</b>	72,3	27,7	209
	<b>Hoger onderwijs</b>	78,9	21,1	238
<b>JAAR</b>	<b>2004</b>	82,6	17,4	295
	<b>2008</b>	77,0	23,0	296
	<b>2013</b>	85,3	14,7	300
	<b>2018</b>	72,3	27,7	549

Bron: Gezondheidsenquête, België, 2018

Tabel B 13. Percentage van de bevolking dat in een ziekenhuis werd opgenomen en er moest overnachten (klassieke opname) in de afgelopen 12 maanden, Brussels Gewest

HO01_1		% (Ruw)	95% BI ruw	% (Corr*)	95% BI stand	N
<b>GESLACHT</b>	<b>Mannen</b>	7,8	(6,3-9,2)	7,9	(6,5-9,6)	1463
	<b>Vrouwen</b>	9,0	(7,5-10,6)	8,5	(7,1-10,3)	1636
<b>LEEFTIJD- GROEP</b>	<b>0 - 14</b>	4,8	(3,0-6,6)	4,8	(3,3-6,9)	586
	<b>15 - 24</b>	5,4	(2,2-8,7)	5,4	(3,0-9,7)	230
	<b>25 - 34</b>	3,9	(2,0-5,7)	3,9	(2,4-6,2)	447
	<b>35 - 44</b>	8,0	(5,4-10,5)	8,0	(5,8-10,9)	516
	<b>45 - 54</b>	9,0	(5,8-12,1)	9,0	(6,3-12,7)	439
	<b>55 - 64</b>	11,5	(7,9-15,1)	11,5	(8,3-15,6)	378
	<b>65 - 74</b>	16,0	(11,7-20,3)	16,0	(12,2-20,7)	291
	<b>75 +</b>	24,6	(17,9-31,3)	24,4	(18,3-31,7)	212
<b>OPLEIDINGS- NIVEAU</b>	<b>Lager/geen diploma</b>	12,0	(7,2-16,7)	10,4	(6,9-15,5)	281
	<b>Lager secundair</b>	11,0	(6,8-15,2)	10,1	(6,9-14,4)	276
	<b>Hoger secundair</b>	8,4	(6,3-10,6)	8,9	(6,9-11,5)	764
	<b>Hoger onderwijs</b>	7,4	(6,1-8,8)	7,3	(6,0-8,8)	1710
<b>JAAR</b>	<b>2004</b>	10,3	(9,1-11,5)	10,1	(8,9-11,4)	3392
	<b>2008</b>	8,7	(7,6-9,8)	8,6	(7,5-9,8)	3320
	<b>2013</b>	7,3	(6,2-8,4)	7,3	(6,3-8,5)	3089
	<b>2018</b>	8,4	(7,3-9,5)	8,4	(7,4-9,6)	3099

Bron: Gezondheidsenquête, België, 2018

\*Correctie voor leeftijd en/of geslacht op basis van logistisch regressiemodel (Belgische bevolking van 2018 als referentie)

Tabel B 14. Verdeling van de bevolking volgens het aantal overnachtingen in een ziekenhuis in de afgelopen 12 maanden, Brussels Gewest

HO02_1		0	1	2-3	4-6	7+	N
<b>GESLACHT</b>	<b>Mannen</b>	92,3	2,2	1,9	1,1	2,5	1462
	<b>Vrouwen</b>	91,0	2,5	2,4	1,6	2,5	1636
<b>LEEFTIJD- GROEP</b>	<b>0 - 14</b>	95,2	2,0	0,9	0,9	1,0	586
	<b>15 - 24</b>	94,6	2,3	0,7	1,1	1,3	230
	<b>25 - 34</b>	96,1	1,4	1,2	0,9	0,4	447
	<b>35 - 44</b>	92,0	1,5	4,0	0,7	1,8	516
	<b>45 - 54</b>	91,3	3,1	2,7	0,9	2,0	438
	<b>55 - 64</b>	88,5	2,9	3,8	1,9	2,8	378
	<b>65 - 74</b>	84,0	4,5	2,9	2,7	5,9	291
	<b>75 +</b>	75,4	3,8	2,9	5,1	12,9	212
<b>OPLEIDINGS- NIVEAU</b>	<b>Lager/geen diploma</b>	88,3	2,0	1,1	3,6	4,9	280
	<b>Lager secundair</b>	89,0	2,6	2,8	0,9	4,6	276
	<b>Hoger secundair</b>	91,6	2,1	2,3	1,3	2,7	764
	<b>Hoger onderwijs</b>	92,6	2,6	2,2	1,1	1,6	1710
<b>JAAR</b>	<b>2004</b>	92,0	1,1	1,9	1,6	3,4	3302
	<b>2008</b>	93,1	1,5	1,5	1,3	2,6	3248
	<b>2013</b>	93,1	1,2	1,8	1,4	2,5	3073
	<b>2018</b>	91,6	2,4	2,2	1,4	2,5	3098

Bron: Gezondheidsenquête, België, 2018

Tabel B 15. Verdeling van de in een ziekenhuis opgenomen bevolking volgens het aantal overnachtingen in de afgelopen 12 maanden, Brussels Gewest

HO02_2		1	2-3	4-6	7+	N
<b>GESLACHT</b>	<b>Mannen</b>	28,6	24,7	14,6	32,0	128
	<b>Vrouwen</b>	27,6	27,0	18,1	27,2	152
<b>LEEFTIJD- GROEP</b>	<b>0 - 14</b>	41,4	18,0	18,8	21,8	31
	<b>15 - 24</b>	41,4	12,9	21,0	24,7	12
	<b>25 - 34</b>	35,1	31,8	23,4	9,7	19
	<b>35 - 44</b>	18,5	49,6	8,9	22,9	39
	<b>45 - 54</b>	35,6	30,5	10,6	23,3	33
	<b>55 - 64</b>	25,6	32,8	16,9	24,7	45
	<b>65 - 74</b>	28,1	18,2	16,7	36,9	52
	<b>75 +</b>	15,4	11,7	20,6	52,3	49
<b>OPLEIDINGS- NIVEAU</b>	<b>Lager/geen diploma</b>	17,5	9,5	31,2	41,9	34
	<b>Lager secundair</b>	24,1	25,3	8,4	42,2	34
	<b>Hoger secundair</b>	25,2	27,7	15,2	31,9	69
	<b>Hoger onderwijs</b>	34,5	30,0	14,7	20,9	138
<b>JAAR</b>	<b>2004</b>	14,1	23,8	19,9	42,1	315
	<b>2008</b>	20,9	22,1	18,9	38,1	248
	<b>2013</b>	18,1	26,2	19,7	35,9	210
	<b>2018</b>	28,1	26,0	16,6	29,4	280

Bron: Gezondheidsenquête, België, 2018

Tabel B 16. Percentage van de bevolking dat in een ziekenhuis werd opgenomen voor daghospitalisatie in de afgelopen 12 maanden, Brussels Gewest

HO03_1		% (Ruw)	95% BI ruw	% (Corr*)	95% BI stand	N
<b>GESLACHT</b>	<b>Mannen</b>	8,8	(7,2-10,3)	8,9	(7,4-10,6)	1463
	<b>Vrouwen</b>	8,0	(6,6-9,4)	7,6	(6,3-9,2)	1636
<b>LEEFTIJD- GROEP</b>	<b>0 - 14</b>	3,4	(1,9-4,8)	3,4	(2,2-5,1)	586
	<b>15 - 24</b>	5,9	(2,9-8,9)	5,8	(3,5-9,6)	230
	<b>25 - 34</b>	6,4	(4,0-8,9)	6,4	(4,4-9,3)	447
	<b>35 - 44</b>	8,1	(5,6-10,5)	8,0	(5,9-10,8)	516
	<b>45 - 54</b>	9,0	(6,1-11,9)	8,9	(6,4-12,3)	439
	<b>55 - 64</b>	12,2	(8,7-15,6)	12,2	(9,1-16,0)	378
	<b>65 - 74</b>	17,0	(12,3-21,8)	17,1	(12,8-22,4)	291
	<b>75 +</b>	18,8	(12,7-24,9)	19,1	(13,7-26,0)	212
<b>OPLEIDINGS- NIVEAU</b>	<b>Lager/geen diploma</b>	5,4	(2,7-8,1)	4,7	(2,8-7,7)	281
	<b>Lager secundair</b>	10,0	(5,9-14,1)	9,5	(6,4-13,8)	276
	<b>Hoger secundair</b>	7,3	(5,4-9,3)	7,6	(5,8-9,9)	764
	<b>Hoger onderwijs</b>	9,2	(7,7-10,6)	9,0	(7,5-10,7)	1710
<b>JAAR</b>	<b>2004</b>	5,2	(4,3-6,1)	5,1	(4,3-6,0)	3368
	<b>2008</b>	6,5	(5,6-7,5)	6,5	(5,6-7,5)	3316
	<b>2013</b>	5,2	(4,3-6,1)	5,2	(4,4-6,3)	3102
	<b>2018</b>	8,4	(7,3-9,4)	8,5	(7,4-9,6)	3099

Bron: Gezondheidsenquête, België, 2018

\*Correctie voor leeftijd en/of geslacht op basis van logistisch regressiemodel (Belgische bevolking van 2018 als referentie)



Tabel B 17. Verdeling van de bevolking volgens het aantal daghospitalisaties in de afgelopen 12 maanden, Brussels Gewest

HO04_1		0	1	2+	N
<b>GESLACHT</b>	<b>Mannen</b>	91,4	6,1	2,5	1461
	<b>Vrouwen</b>	92,0	6,2	1,9	1636
<b>LEEFTIJD- GROEP</b>	<b>0 - 14</b>	96,6	2,8	0,6	586
	<b>15 - 24</b>	94,1	4,2	1,6	230
	<b>25 - 34</b>	93,6	5,1	1,3	447
	<b>35 - 44</b>	91,9	5,9	2,2	516
	<b>45 - 54</b>	91,2	7,7	1,1	438
	<b>55 - 64</b>	87,8	9,4	2,7	378
	<b>65 - 74</b>	83,0	11,4	5,7	291
	<b>75 +</b>	82,2	9,9	8,0	211
<b>OPLEIDINGS- NIVEAU</b>	<b>Lager/geen diploma</b>	94,9	4,0	1,0	280
	<b>Lager secundair</b>	90,0	6,7	3,3	276
	<b>Hoger secundair</b>	92,9	5,1	2,0	763
	<b>Hoger onderwijs</b>	90,8	6,9	2,3	1710
<b>JAAR</b>	<b>2004</b>	95,4	3,5	1,1	3344
	<b>2008</b>	93,5	4,8	1,7	3316
	<b>2013</b>	94,9	4,0	1,0	3099
	<b>2018</b>	91,7	6,1	2,2	3097

Bron: Gezondheidsenquête, België, 2018

Tabel B 18. Verdeling van de bevolking dat in een ziekenhuis werd opgenomen voor daghospitalisatie volgens het aantal daghospitalisaties in de afgelopen 12 maanden, Brussels Gewest

HO04_2		1	2+	N
GESLACHT	Mannen	71,1	28,9	139
	Vrouwen	76,9	23,1	139
LEEFTIJD- GROEP	0 - 14	81,6	18,4	24
	15 - 24	72,2	27,8	15
	25 - 34	79,4	20,6	28
	35 - 44	73,0	27,0	41
	45 - 54	87,7	12,3	37
	55 - 64	77,5	22,5	48
	65 - 74	66,8	33,2	50
	75 +	55,3	44,7	35
OPLEIDINGS- NIVEAU	Lager/geen diploma	79,4	20,6	17
	Lager secundair	67,0	33,0	29
	Hoger secundair	71,8	28,2	61
	Hoger onderwijs	75,2	24,8	166
JAAR	2004	75,6	24,4	161
	2008	73,8	26,2	227
	2013	79,5	20,5	160
	2018	74,0	26,0	278

Bron: Gezondheidsenquête, België, 2018

Tabel B 19. Percentage van de bevolking dat in een ziekenhuis werd opgenomen en er moest overnachten (klassieke opname) in de afgelopen 12 maanden, Waals Gewest

HO01_1		% (Ruw)	95% BI ruw	% (Corr*)	95% BI stand	N
<b>GESLACHT</b>	<b>Mannen</b>	10,4	(8,4-12,3)	9,6	(7,8-11,9)	2027
	<b>Vrouwen</b>	9,3	(7,7-10,9)	7,8	(6,4-9,5)	2188
<b>LEEFTIJD- GROEP</b>	<b>0 - 14</b>	2,9	(1,3-4,6)	2,9	(1,7-5,0)	615
	<b>15 - 24</b>	7,6	(3,8-11,5)	7,6	(4,5-12,3)	449
	<b>25 - 34</b>	7,4	(3,7-11,1)	7,3	(4,4-11,9)	439
	<b>35 - 44</b>	8,9	(5,5-12,3)	8,8	(6,0-12,8)	527
	<b>45 - 54</b>	10,5	(7,0-14,1)	10,5	(7,4-14,6)	647
	<b>55 - 64</b>	12,6	(9,3-15,9)	12,6	(9,6-16,3)	638
	<b>65 - 74</b>	11,5	(8,0-15,0)	11,5	(8,4-15,4)	479
	<b>75 +</b>	25,6	(19,9-31,3)	26,1	(20,7-32,3)	421
<b>OPLEIDINGS- NIVEAU</b>	<b>Lager/geen diploma</b>	16,9	(11,4-22,5)	9,0	(5,8-13,8)	303
	<b>Lager secundair</b>	10,0	(6,8-13,2)	7,6	(5,4-10,5)	662
	<b>Hoger secundair</b>	10,6	(7,9-13,2)	9,9	(7,5-12,8)	1240
	<b>Hoger onderwijs</b>	8,1	(6,2-10,0)	8,0	(6,3-10,1)	1904
<b>JAAR</b>	<b>2004</b>	9,1	(7,9-10,2)	8,7	(7,6-10,0)	4963
	<b>2008</b>	9,2	(8,1-10,3)	8,7	(7,7-9,8)	3982
	<b>2013</b>	7,9	(6,8-9,0)	7,4	(6,4-8,5)	4204
	<b>2018</b>	9,8	(8,5-11,2)	9,3	(8,1-10,7)	4215

Bron: Gezondheidsenquête, België, 2018

\*Correctie voor leeftijd en/of geslacht op basis van logistisch regressiemodel (Belgische bevolking van 2018 als referentie)

Tabel B 20. Verdeling van de bevolking volgens het aantal overnachtingen in een ziekenhuis in de afgelopen 12 maanden, Waals Gewest

HO02_1		0	1	2-3	4-6	7+	N
<b>GESLACHT</b>	<b>Mannen</b>	89,6	2,6	2,8	1,4	3,5	2026
	<b>Vrouwen</b>	90,7	2,1	2,1	1,5	3,7	2188
<b>LEEFTIJD- GROEP</b>	<b>0 - 14</b>	97,1	1,2	0,4	0,7	0,6	615
	<b>15 - 24</b>	92,4	1,4	2,6	1,3	2,2	449
	<b>25 - 34</b>	92,6	2,9	2,4	0,7	1,4	439
	<b>35 - 44</b>	91,1	2,9	1,9	2,1	2,1	527
	<b>45 - 54</b>	89,5	1,8	3,9	1,0	3,7	647
	<b>55 - 64</b>	87,4	3,9	2,9	1,6	4,1	637
	<b>65 - 74</b>	88,5	2,1	3,1	1,8	4,5	479
	<b>75 +</b>	74,4	3,0	3,2	3,5	15,9	421
<b>OPLEIDINGS- NIVEAU</b>	<b>Lager/geen diploma</b>	83,1	2,1	3,2	1,1	10,5	303
	<b>Lager secundair</b>	90,0	1,4	2,0	0,8	5,9	662
	<b>Hoger secundair</b>	89,4	3,1	2,8	1,2	3,5	1240
	<b>Hoger onderwijs</b>	91,9	2,1	2,1	1,9	2,0	1903
<b>JAAR</b>	<b>2004</b>	92,7	1,4	1,3	1,6	2,9	4869
	<b>2008</b>	92,0	1,6	1,3	1,7	3,4	3929
	<b>2013</b>	92,6	2,0	1,1	1,5	2,8	4183
	<b>2018</b>	90,2	2,3	2,4	1,4	3,6	4214

Bron: Gezondheidsenquête, België, 2018

Tabel B 21. Verdeling van de in een ziekenhuis opgenomen bevolking volgens het aantal overnachtingen in de afgelopen 12 maanden, Waals Gewest

HO02_2		1	2-3	4-6	7+	N
<b>GESLACHT</b>	<b>Mannen</b>	25,4	27,2	13,2	34,2	220
	<b>Vrouwen</b>	22,1	22,1	16,3	39,4	231
<b>LEEFTIJD- GROEP</b>	<b>0 - 14</b>	39,6	15,1	23,7	21,6	22
	<b>15 - 24</b>	18,9	34,7	17,2	29,3	24
	<b>25 - 34</b>	39,6	32,0	9,2	19,1	34
	<b>35 - 44</b>	32,2	20,8	23,9	23,1	42
	<b>45 - 54</b>	17,5	37,4	9,8	35,3	65
	<b>55 - 64</b>	31,4	23,2	12,8	32,6	88
	<b>65 - 74</b>	18,6	27,2	15,4	38,8	75
	<b>75 +</b>	11,6	12,5	13,7	62,2	101
<b>OPLEIDINGS- NIVEAU</b>	<b>Lager/geen diploma</b>	12,4	18,9	6,5	62,1	58
	<b>Lager secundair</b>	14,0	19,7	7,6	58,7	80
	<b>Hoger secundair</b>	29,0	26,3	11,4	33,3	135
	<b>Hoger onderwijs</b>	26,3	26,1	23,3	24,2	162
<b>JAAR</b>	<b>2004</b>	19,6	18,5	21,5	40,4	446
	<b>2008</b>	20,0	16,3	21,0	42,7	372
	<b>2013</b>	27,4	14,4	20,7	37,5	331
	<b>2018</b>	23,8	24,7	14,7	36,7	451

Bron: Gezondheidsenquête, België, 2018

Tabel B 22. Percentage van de bevolking dat in een ziekenhuis werd opgenomen voor daghospitalisatie in de afgelopen 12 maanden, Waals Gewest

HO03_1		% (Ruw)	95% BI ruw	% (Corr*)	95% BI stand	N
<b>GESLACHT</b>	<b>Mannen</b>	7,6	(6,0-9,1)	7,4	(5,9-9,1)	2027
	<b>Vrouwen</b>	8,9	(7,3-10,6)	8,5	(7,1-10,3)	2187
<b>LEEFTIJD- GROEP</b>	<b>0 - 14</b>	4,6	(2,5-6,6)	4,6	(2,9-7,1)	615
	<b>15 - 24</b>	6,9	(3,4-10,3)	6,9	(4,2-11,2)	449
	<b>25 - 34</b>	5,8	(3,0-8,6)	5,8	(3,5-9,4)	439
	<b>35 - 44</b>	10,2	(6,8-13,6)	10,2	(7,2-14,2)	527
	<b>45 - 54</b>	10,1	(6,8-13,5)	10,1	(7,2-13,9)	647
	<b>55 - 64</b>	11,1	(7,1-15,2)	11,1	(7,7-15,8)	638
	<b>65 - 74</b>	10,2	(5,8-14,6)	10,1	(6,5-15,4)	478
	<b>75 +</b>	9,2	(5,8-12,6)	9,0	(6,1-12,9)	421
<b>OPLEIDINGS- NIVEAU</b>	<b>Lager/geen diploma</b>	5,3	(2,1-8,5)	4,1	(2,2-7,5)	303
	<b>Lager secundair</b>	6,2	(3,8-8,6)	5,6	(3,7-8,2)	661
	<b>Hoger secundair</b>	9,9	(7,5-12,3)	9,7	(7,6-12,2)	1240
	<b>Hoger onderwijs</b>	7,8	(6,1-9,5)	7,7	(6,1-9,6)	1904
<b>JAAR</b>	<b>2004</b>	6,9	(5,9-7,9)	6,7	(5,8-7,8)	4889
	<b>2008</b>	6,1	(5,2-7,1)	6,0	(5,1-7,0)	3979
	<b>2013</b>	5,8	(4,8-6,7)	5,6	(4,7-6,6)	4212
	<b>2018</b>	8,3	(7,1-9,4)	7,9	(6,9-9,2)	4214

Bron: Gezondheidsenquête, België, 2018

\*Correctie voor leeftijd en/of geslacht op basis van logistisch regressiemodel (Belgische bevolking van 2018 als referentie)

Tabel B 23. Verdeling van de bevolking volgens het aantal daghospitalisaties in de afgelopen 12 maanden, Waals Gewest

HO04_1		0	1	2+	N
<b>GESLACHT</b>	<b>Mannen</b>	92,5	5,9	1,7	2026
	<b>Vrouwen</b>	91,1	6,5	2,4	2187
<b>LEEFTIJD- GROEP</b>	<b>0 - 14</b>	95,4	4,5	0,1	615
	<b>15 - 24</b>	93,1	6,2	0,7	449
	<b>25 - 34</b>	94,2	4,4	1,4	439
	<b>35 - 44</b>	89,8	8,6	1,6	527
	<b>45 - 54</b>	89,9	6,9	3,3	647
	<b>55 - 64</b>	88,9	7,0	4,1	637
	<b>65 - 74</b>	89,8	7,9	2,3	478
	<b>75 +</b>	90,8	5,0	4,1	421
<b>OPLEIDINGS- NIVEAU</b>	<b>Lager/geen diploma</b>	94,7	2,4	2,9	303
	<b>Lager secundair</b>	93,8	4,0	2,2	661
	<b>Hoger secundair</b>	90,1	7,4	2,5	1240
	<b>Hoger onderwijs</b>	92,2	6,3	1,5	1903
<b>JAAR</b>	<b>2004</b>	93,9	5,2	0,9	4855
	<b>2008</b>	94,1	4,5	1,3	3967
	<b>2013</b>	94,3	4,3	1,4	4209
	<b>2018</b>	91,7	6,2	2,0	4213

Bron: Gezondheidsenquête, België, 2018

Tabel B 24. Verdeling van de bevolking dat in een ziekenhuis werd opgenomen voor daghospitalisatie volgens het aantal daghospitalisaties in de afgelopen 12 maanden, Waals Gewest

HO04_2		1	2+	N
GESLACHT	Mannen	78,1	21,9	182
	Vrouwen	73,2	26,8	192
LEEFTIJD- GROEP	0 - 14	98,6	1,4	33
	15 - 24	89,8	10,2	30
	25 - 34	76,1	23,9	27
	35 - 44	84,3	15,7	49
	45 - 54	67,8	32,2	73
	55 - 64	62,7	37,3	63
	65 - 74	77,4	22,6	57
	75 +	55,0	45,0	42
OPLEIDINGS- NIVEAU	Lager/geen diploma	44,6	55,4	23
	Lager secundair	64,5	35,5	59
	Hoger secundair	74,5	25,5	122
	Hoger onderwijs	81,3	18,7	157
JAAR	2004	85,4	14,6	286
	2008	77,3	22,7	239
	2013	75,4	24,6	254
	2018	75,4	24,6	374

Bron: Gezondheidsenquête, België, 2018



## CONTACT

Rana Charafeddine • T+32 2 642 57 39 • [Rana.Charafeddine@sciensano.be](mailto:Rana.Charafeddine@sciensano.be)

## MEER INFO

—

Bezoek onze website  
>[www.sciensano.be](http://www.sciensano.be) of  
contacteer ons op  
>[info@sciensano.be](mailto:info@sciensano.be)

Sciensano • Juliette Wytsmanstraat 14 • Brussel • België • T + 32 2 642 51 11 • T pers + 32 2 642 54 20 • [info@sciensano.be](mailto:info@sciensano.be) • [www.sciensano.be](http://www.sciensano.be)

Verantwoordelijke uitgever: Christian Léonard, Algemeen directeur • Juliette Wytsmanstraat 14 • Brussel • België • D/2020/14.440/10