

# KENNIS EN HOUDING T.O.V. HIV/AIDS

Gezondheidsenquête 2018

—

RANA CHARAFEDDINE • JOHAN VAN DER HEYDEN

# Sciensano

Epidemiologie en volksgezondheid - Levensstijl en chronische ziekten

## HIS 2018

September 2019 • Brussel • België  
Intern referentienummer: 2019/011



**Hoofdauteur: Rana Charafeddine**



**Revisoren en vertalers: Johan Van der Heyden**



**Editors: Stefaan Demarest, Finaba Berete**

Contactpersoon: Rana Charafeddine • T +32 2 642 57 39 • [rana.charafeddine@sciensano.be](mailto:rana.charafeddine@sciensano.be)

Gelieve te citeren als:

R. Charafeddine, J. Van der Heyden, S. Demarest, F. Berete. Gezondheidsenquête 2018: Kennis en houding t.o.v. hiv/aids. Brussel, België: Sciensano. Rapportnummer: D/2019/14.440.79. Beschikbaar op: [www.gezondheidsenquête.be](http://www.gezondheidsenquête.be)

## **DANKWOORD**

### **Graag willen we de volgende personen bedanken:**

Jessika Deblonde van Sciensano voor het grondig nalezen van dit rapport

Ledia Jani en Tadek Krzywania van Sciensano voor de layout van dit rapport en de administratieve steun

Sandrine de Waleffe en haar team van Statbel voor de organisatie van het veldwerk en hun enquêteurs voor de uitvoering ervan

En natuurlijk alle mensen die vrijwillig aan de enquête hebben deelgenomen

## **OPDRACHTGEVERS:**

### **Deze gezondheidsenquête wordt uitgevoerd op vraag van:**

De federale regering, beleidsdomein Sociale zaken en Volksgezondheid,

De Vlaamse regering, beleidsdomein Welzijn, Volksgezondheid en Gezin

Het Verenigd College van de Gemeenschappelijke Gemeenschapscommissie van Brussel-Hoofdstad (GGC), beleidsdomein Gezondheidsbeleid

De Franse Gemeenschapsregering, beleidsdomein Sociale Promotie, Jeugd, Vrouwenrechten en Gelijke Kansen

De Waalse regering, beleidsdomein Gezondheid, Gelijke Kansen, Sociale Actie en Ambtenarenzaken van de Waalse regering

De Duitstalige Gemeenschapsregering, beleidsdomein Familie, Gezondheid en Sociale Aangelegenheden van de Duitstalige Gemeenschap

# INHOUDSOPGAVE

<b>SAMENVATTING</b> .....	<b>6</b>
<b>AFKORTINGEN</b> .....	<b>7</b>
<b>INLEIDING</b> .....	<b>8</b>
<b>VRAGEN</b> .....	<b>10</b>
<b>INDICATOREN</b> .....	<b>11</b>
<b>RESULTATEN</b> .....	<b>13</b>
<b>1. Kennis over methoden voor de preventie van seksuele hiv-overdracht</b> .....	<b>13</b>
1.1. Prevalentie in België .....	13
1.2. Demografische verschillen .....	13
1.3. Socio-economische verschillen .....	15
<b>2. Verwerpen van foute percepties over hiv/aids</b> .....	<b>15</b>
2.1. Prevalentie in België .....	15
2.2. Demografische verschillen .....	16
2.3. Socio-economische verschillen .....	17
<b>3. Uitgebreide en correcte kennis over hiv/aids</b> .....	<b>17</b>
3.1. Prevalentie in België .....	18
3.2. Demografische verschillen .....	18
3.3. Socio-economische verschillen .....	19
<b>4. Uitvoeren van hiv-test</b> .....	<b>19</b>
4.1. Prevalentie in België .....	19
4.2. Evolutie .....	20
4.3. Demografische verschillen .....	20
4.4. Socio-economische verschillen .....	21
<b>BESPREKING EN CONCLUSIE</b> .....	<b>22</b>
<b>REFERENTIES</b> .....	<b>24</b>
<b>SAMENVATTENDE TABELLEN</b> .....	<b>25</b>
<b>LIJST VAN TABELLEN</b> .....	<b>29</b>

# SAMENVATTING

---

Het doel van deze module is om de kennis van hiv/aids in de bevolking te bestuderen en na te gaan in welke mate men zich laat testen voor hiv. Deze informatie is essentieel voor de planning en opvolging van hiv-preventiecampagnes. Op die manier kunnen bevolkingsgroepen geïdentificeerd worden waarvoor programma's moeten worden versterkt. Dit is niet alleen belangrijk voor de preventie van hiv, maar ook omdat de houding t.o.v. seropositieve personen en de discriminatie waaraan deze nog worden blootgesteld heel sterk gebonden is aan de kennis over de overdrachtsmethode.

De resultaten kunnen als volgt worden samengevat:

- In België weet 85,3% van de personen van 15 jaar en ouder dat het gebruik van een condoom een effectief middel is om zich tegen seksuele overdracht van hiv te beschermen en 74,4% weet dat het hebben van één trouwe partner die geen drager is van hiv een veilige preventieve methode is.
- Van de bevolking van 15 jaar en ouder weet 83,8% dat een persoon die er gezond uitziet, kan besmet zijn met hiv en 89,9% weet dat hiv niet wordt overgedragen door een omhelzing of door de hand te schudden van een besmette persoon, maar een kleiner percentage (69,9%) weet dat hiv niet wordt overgedragen door van hetzelfde glas te drinken als een besmette persoon.
- Slechts 48,2% van de bevolking identificeert correct de twee methoden om zich tegen hiv te beschermen en verwerpt de drie foute percepties over hiv-overdracht, en heeft dus een uitgebreide en correcte kennis over hiv/aids.
- Mannen hebben vaker dan vrouwen een uitgebreide en correcte kennis over hiv (50,2% tegenover 46,3%).
- 26,4% van de bevolking van 15 jaar en ouder geeft aan ooit een hiv-test te hebben ondergaan. Dit percentage bedraagt 4,8% als het om een hiv-test in de afgelopen 12 maanden gaat.
- Twee bevolkingsgroepen waaraan speciale aandacht moet besteed worden voor sensibilisatie zijn jongeren en laagopgeleiden.
- Inwoners van het Vlaams Gewest lijken een minder goede kennis te hebben over hiv/aids en laten zich minder vaak testen dan personen in het Brussels en Waals Gewest.

Om preventief gedrag te versterken en de stigmatisatie die geassocieerd is met hiv/aids te verminderen, is het belangrijk om verder te sensibiliseren en de boodschap aan te passen aan bepaalde bevolkingsgroepen, met name de jongeren en de laagopgeleiden. Tegenwoordig focust de strijd tegen hiv/aids zich inderdaad op de « gecombineerde preventie », die bestaat uit het gebruik van een condoom, vroegtijdige opsporing en behandeling. In deze context zijn de preventiecampagnes geëvolueerd van een vrij eenvoudige boodschap, waarbij het gebruik van het condoom centraal staat, naar een meer complexe boodschap die verschillende aspecten omvat. Om de aandacht voor preventief gedrag niet te laten verslappen, is het belangrijk om deze complexe boodschap aan te passen aan de doelgroepen. In de volgende gezondheidsenquête zal het aangewezen zijn om te peilen naar de kennis van de bevolking over nieuwe thema's in verband met hiv, zoals de virale lading en het niet gebruiken van een condoom.

# AFKORTINGEN



<b>HIV</b>	Humaan immunodeficiëntie virus
<b>AIDS</b>	Acquired immunodeficiency syndrome
<b>SOA</b>	Seksueel overdraagbare aandoening
<b>ART</b>	Antiretrovirale therapie

# INLEIDING

---

Het humaan immunodeficiëntie virus (hiv) is een retrovirus dat inwerkt op het immuunstelsel van het organisme waardoor het meer kwetsbaar wordt voor opportunistische infecties en bepaalde kankers. De eerste stadia van de besmetting zijn asymptomatisch en het laatste stadium, dat zich pas verschillende jaren na de infectie kan manifesteren<sup>1</sup>, leidt naar het verworven immunodeficiëntiesyndroom, of in het Engels het “acquired immunodeficiency syndrome” (aids). Overdracht gebeurt via seksueel contact, via de bloedbaan en van moeder op kind (tijdens de zwangerschap, de bevalling of de borstvoeding), maar niet door een eenvoudig contact zoals een handdruk, speeksel, zweet, hoesten of niezen, insectenbeten, of contact met voorwerpen uit het dagelijks leven van een besmet persoon, bijvoorbeeld drinken van hetzelfde glas of eten uit hetzelfde bord<sup>2</sup>.

Hiv/aids heeft in de afgelopen 20 jaar een belangrijke evolutie doorgemaakt. Daar waar aids vroeger een dodelijke ziekte was, wordt dit nu beschouwd als een chronische ziekte. Retrovirale therapie (RVT) heeft inderdaad de levenskwaliteit en de overleving van personen met hiv en aids sterk verbeterd. Zelfs al kan de ziekte niet genezen worden, dank zij de RVT geneesmiddelen kan de infectie gecontroleerd worden door de vermenigvuldiging van het organisme te onderdrukken. Wanneer de therapie correct wordt ingenomen, wordt de hoeveelheid virus in het lichaam zo klein dat het virus niet detecteerbaar wordt. In dat geval spreekt men van een “niet detecteerbare virale lading”. Op die manier kan ook de overdracht gebroken worden, want studies hebben aangetoond dat een niet detecteerbaar virus ook niet kan worden doorgegeven (Cohen et., 2016 ; Rodger et al., 2016 ; CSS, 2019).

Op die manier wordt voor aids, waarvoor zo werd gevreesd vooraleer RVT beschikbaar was, tegenwoordig niet meer gevreesd dan voor de andere seksueel overdraagbare aandoeningen (SOA). Spijtig genoeg is de bezorgdheid voor SOA's momenteel niet zo hoog. Een enquête uitgevoerd in België in 2016 bij een steekproef van ongeveer 1000 personen<sup>3</sup> heeft aangetoond dat 9 op 10 deelnemers zich geen zorgen maken om besmet te worden met een SOA of hiv. Bovendien geeft deze enquête aan dat de kennis van de deelnemers op het gebied van SOA relatief beperkt is. In dezelfde lijn blijkt uit de laatste gezondheidsenquête, die dateert uit 2013, dat er in de bevolking nog altijd foute percepties bestaan over de overdracht van hiv/aids.

Maar ondanks deze therapeutische ontwikkelingen en het « banaliseren » van hiv/aids, blijven discriminatie en stigmatiseren van personen die besmet zijn met hiv/aids bestaan (Pezeril, 2017). Inderdaad, een onderzoek gepubliceerd in 2017<sup>4</sup> heeft gedurende 10 jaar (2003-2014) meldingen bestudeerd die werden behandeld door het interfederaal centrum voor gelijke kansen (Unia). De resultaten van de enquête tonen bijvoorbeeld discriminaties aan m.b.t. de toegang en het aanbod van goederen en diensten (weigering van verzekering of extra premie) en tewerkstelling (af dankingen of niet hernieuwen van een contract). Deze vaststelling wordt terug bevestigd door de recent gepubliceerde resultaten van SENSOA, het Vlaams expertisecentrum voor seksuele gezondheid<sup>4</sup>.

In deze context, en om preventief gedrag te versterken, en de bijhorende stigmatisatie van hiv/aids te verminderen, is het essentieel om de kennis en houding t.o.v. hiv/aids in enquêtes zoals de gezondheidsenquête verder op te volgen. Deze gegevens zijn een waardevol instrument voor de planning en opvolging van preventieprogramma's. Op die manier kunnen bevolkingsgroepen worden geïdentificeerd bij wie

---

<sup>1</sup> [https://www.who.int/topics/hiv\\_aids/fr/](https://www.who.int/topics/hiv_aids/fr/)

<sup>2</sup> <https://preventionsida.org/sida-lessentiel/comment-le-vih-sida-se-transmet/>

<sup>3</sup> <https://preventionsida.org/2016/10/durex-lance-le-mois-de-la-prevention-contre-les-ist/>

<sup>4</sup> <https://www.sensoa.be/actueel/nodenbevraging-mensen-met-hiv-bevestigt-stigma>

de programma's moeten worden versterkt. Deze informatie is des te belangrijker omdat uit de hiv-surveillancegegevens van 2017 blijkt dat, hoewel het aantal nieuwe hiv-diagnoses in ons land afneemt, dit aantal hoog blijft, met gemiddeld 2,4 nieuwe gevallen per dag.



# VRAGEN

---

De volgende vragen laten toe om informatie te verzamelen over de kennis en houding van de in België verblijvende bevolking over hiv/aids. De vragen maken deel uit van de schriftelijke vragenlijst en zijn enkel bestemd voor personen van 15 jaar en ouder.

## Vragen in de gezondheidsenquête 2018

**HI01.** Volgens u ...

01. is er een risico om besmet te raken met het aids-virus wanneer men enkel seks heeft met één trouwe, niet besmette partner?
02. kan een persoon zijn risico om besmet te worden met het aids-virus verminderen door een condoom te gebruiken bij elk seksueel contact?
03. kan een persoon die in goede gezondheid lijkt, het aids-virus hebben?
04. kan een persoon besmet raken met het aids-virus door te knuffelen of de hand te schudden met een persoon die besmet is met aids?
05. kan een persoon besmet raken met het aids-virus door te drinken van het glas van een persoon die besmet is met aids?

*(Ja / Neen / Ik weet het niet)*

**HI.02.** Hebt u al een hiv-test ondergaan om het aids-virus op te sporen?

*(Ja, minder dan 1 week geleden / Ja, langer dan 1 week, maar minder dan 3 maanden geleden / Ja, langer dan 3 maanden, maar minder dan 1 jaar geleden / Ja, langer dan 1 jaar geleden / Neen, nooit / Ik weet het niet)*

**HI.03.** We willen de resultaten van de test niet kennen, maar bent u op de hoogte gesteld van de resultaten?

*(Ja / Neen)*

## Verandering in vergelijking met 2013

Enkel de vragen over de opsporing van hiv (HI.02. en HI.03.) zijn vergelijkbaar met deze in de enquête 2013.

De vragen over kennis van hiv/aids (HI010-HI0105) werden gewijzigd om ze eenvoudiger te maken en makkelijker te begrijpen door de algemene bevolking. Spijtig genoeg is het daarom niet langer mogelijk om de resultaten te vergelijken met de vorige enquêtes.

# INDICATOREN

---

De indicatoren in dit hoofdstuk betreffen twee thema's: enerzijds kennis m.b.t. hiv/aids, en anderzijds het opsporen van HIV.

## **Kennis over hiv/aids**

*Kennis over methoden om zich te beschermen tegen seksuele overdracht van hiv*

- HI0101\_1** Percentage van de bevolking van 15 jaar en ouder dat weet dat het hebben van slechts één trouwe en niet besmette seksuele partner beschermt tegen het risico op seksuele hiv-overdracht
- HI0102\_1** Percentage van de bevolking van 15 jaar en ouder dat weet dat het gebruik van een condoom bij seksuele betrekkingen beschermt tegen het risico op seksuele hiv-overdracht
- HI01\_1** Percentage van de bevolking van 15 jaar en ouder dat de twee methoden om zich te beschermen tegen het risico op seksuele hiv-overdracht correct aangeeft

*Verwerpen van foute perceptie over hiv/aids*

- HI0103\_1** Percentage van de bevolking van 15 jaar en ouder dat weet dat een persoon die er gezond uitziet, kan besmet zijn met hiv
- HI0104\_1** Percentage van de bevolking van 15 jaar en ouder dat weet dat hiv niet kan overgedragen worden door een besmette persoon te omhelzen of de hand te schudden
- HI0105\_1** Percentage van de bevolking van 15 jaar en ouder dat weet dat hiv niet kan overgedragen worden door van hetzelfde glas te drinken als een besmette persoon
- HI01\_2** Percentage van de bevolking van 15 jaar en ouder dat drie belangrijke foute percepties over hiv/aids verwerpt

*Uitgebreide en correcte kennis over hiv/aids*

Gezien het belang van kennis over hiv-overdracht om het gedrag te veranderen en de aids-epidemie in te dijken, heeft het programma UNAIDS<sup>1</sup> een indicator hieromtrent in zijn jaarrapporten opgenomen. Deze indicator laat toe om een idee te hebben over het percentage personen in de bevolking dat tegelijkertijd een exacte kennis heeft over de manier om het risico op seksuele hiv-overdracht te voorkomen en belangrijke foute percepties over de overdracht van het virus verwerpt. Om aan de vraag van UNAIDS tegemoet te komen werd de volgende indicator gemaakt:

---

<sup>1</sup> <http://www.unaids.org/fr/>

**HI\_1** Percentage van de bevolking van 15 jaar en ouder dat een uitgebreide en correcte kennis heeft over hiv/aids

Deze indicator is opgebouwd aan de hand van de antwoorden op vragen die verschillende dimensies omvatten:

- weten dat het gebruik van een condoom en één trouwe, niet besmette partner veilige methoden zijn om zich te beschermen tegen hiv,
- weten dat een persoon die gezond lijkt, kan besmet zijn met hiv,
- weten dat hiv niet wordt overgedragen door een besmette persoon te omhelzen of de hand te schudden, noch door van hetzelfde glas te drinken als een besmette persoon.

### **Opsporing van hiv/aids en andere SOA**

Om te antwoorden op de vraag van UNAIDS m.b.t. sleutelindicatoren voor de opvolging van het nationaal beleid i.v.m. hiv/aids, werden de volgende indicatoren aangemaakt:

**HI02\_1** Percentage van de bevolking van 15 jaar en ouder dat in de afgelopen 12 maanden een hiv-test heeft ondergaan. Deze indicator is beschikbaar voor de enquêtejaren 2008, 2013 en 2018.

**HI03\_1** Percentage van de bevolking van 15 jaar en ouder dat in de afgelopen 12 maanden een hiv-test heeft ondergaan en persoonlijk op de hoogte werd gebracht van het resultaat van de test. Deze indicator is beschikbaar voor de enquêtejaren 2008, 2013 en 2018. Deze indicator wordt niet geanalyseerd in de tekst, maar de resultaten bevinden zich in de basistabellen.

**HI02\_2** Percentage van de bevolking van 15 jaar en ouder dat ooit een hiv-test heeft ondergaan. Deze indicator is beschikbaar voor de enquêtejaren 2008, 2013 en 2018.

# RESULTATEN

## 1. Kennis over methoden voor de preventie van seksuele hiv-overdracht

Kennis over methoden voor de preventie van seksuele hiv-overdracht wordt geëvalueerd door de identificatie van twee preventiemethoden: 1) gebruik van een condoom bij elk seksueel contact; 2) slechts één trouwe niet besmette partner hebben.

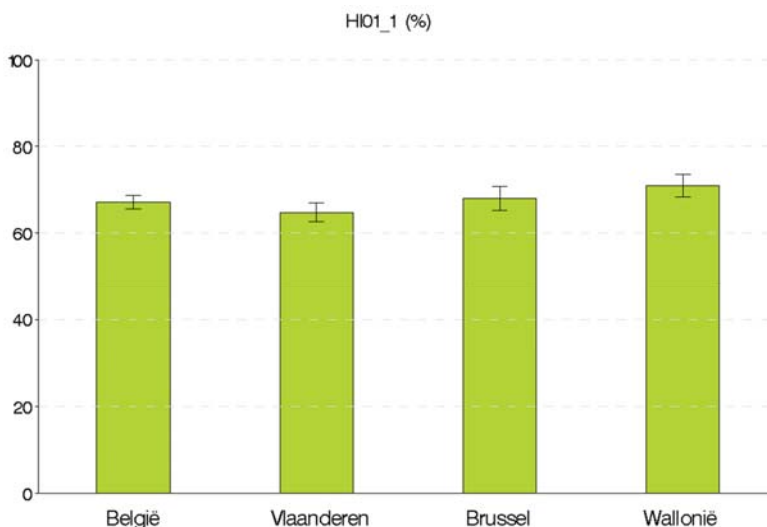
### 1.1. PREVALENTIE IN BELGIË

In de bevolking van 15 jaar en ouder weet 85,3% dat het gebruik van een condoom bij elk seksueel contact een veilige methode is om zich te beschermen tegen seksuele hiv-overdracht en 74,4% weet dat één trouwe, niet besmette seksuele partner hebben een veilige methode is. Wanneer men rekening houdt met beide methoden, blijkt dat 67,1% van de bevolking van 15 jaar en ouder de twee methoden om zich te beschermen tegen seksuele hiv-overdracht correct identificeert.

#### Regionale verschillen

Het percentage personen dat weet dat het gebruik van een condoom bij elk seksueel contact een veilige methode is, is significant hoger in het Waals Gewest (88,5%) dan in het Vlaams Gewest (83,0%). Er zijn geen regionale verschillen voor wat betreft het percentage personen dat weet dat het hebben van een trouwe partner een veilige methode is. Het percentage personen dat beide methoden om zich te beschermen tegen seksuele hiv-overdracht kent, is hoger in het Waals Gewest (71,0%) dan in het Vlaams Gewest (64,8%) en het Brussels Gewest (68,1%). Deze verschillen zijn significant na correctie voor leeftijd en geslacht.

**Figuur 1 |** Percentage van de bevolking van 15 jaar en ouder dat de twee methoden om zich te beschermen tegen het risico op seksuele hiv-overdracht correct aangeeft, volgens gewest, Gezondheidsenquête, België 2018

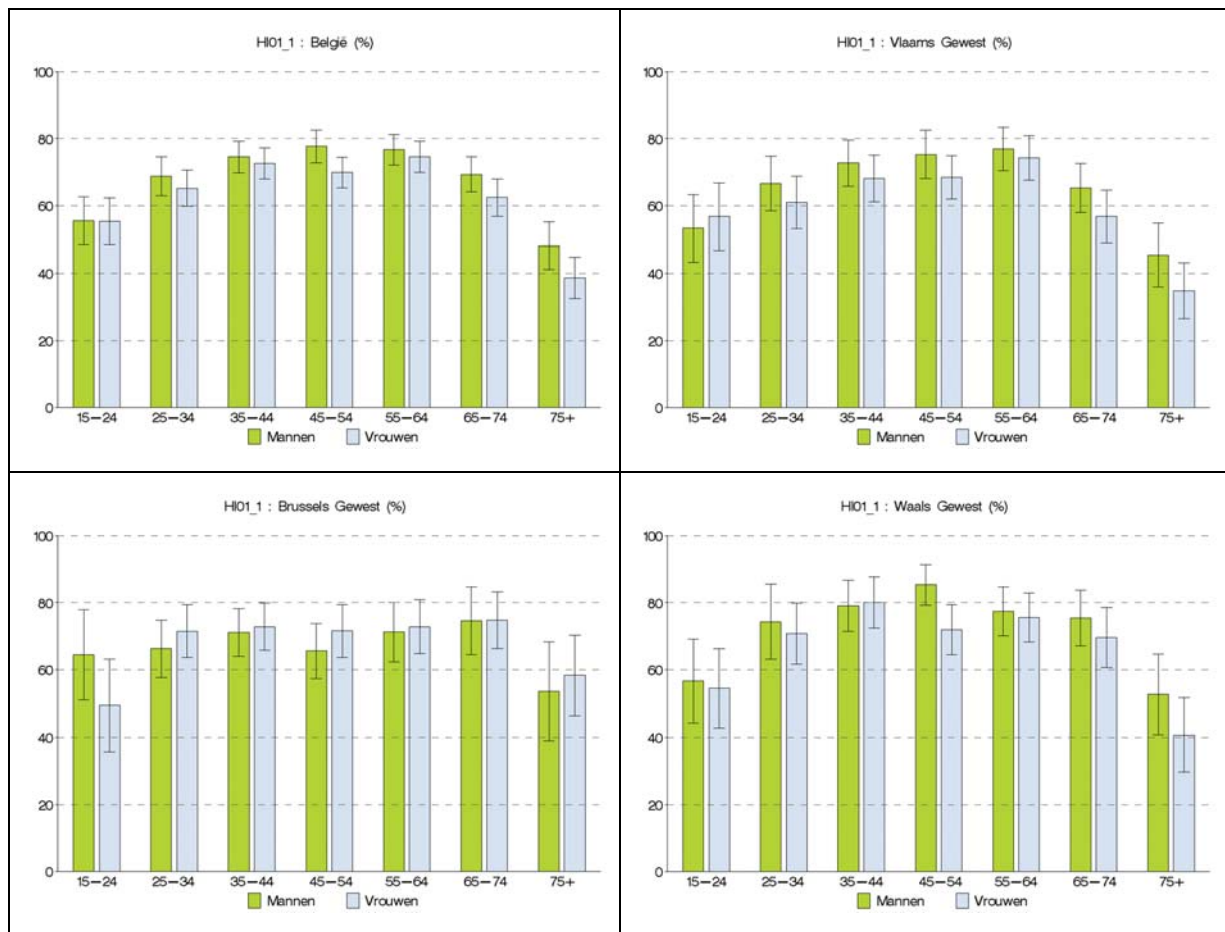


### 1.2. DEMOGRAFISCHE VERSCHILLEN

Een hoger percentage mannen (69,6%) dan vrouwen (64,8%) geeft correct de twee veilige methoden om zich te beschermen tegen seksuele hiv-overdracht aan. Dit verschil is significant na correctie voor leeftijd.

In het algemeen worden de veilige methoden om zich te beschermen tegen seksuele hiv-overdracht beter geïdentificeerd door personen van middelbare leeftijd. Zo is bijvoorbeeld het percentage personen dat de twee methoden om zich te beschermen tegen seksuele hiv-overdracht correct aangeeft hoger bij personen van 35 tot 64 jaar (73,6 tot 75,6%) dan bij jonge personen van 15-34 jaar (55,5% tot 67,0%) en 65-plussers (42,6% tot 65,7%) (Figuur 2). Het percentage jongeren dat aangeeft dat een condoom een veilige methode is, is vrij hoog en vooral bij de ouderen vinden we dus minder hoge percentages: 58,6% bij 75-plussers tegenover percentages die variëren tussen 80,6% en 91,8% in de jongere leeftijdsgroepen. Deze verschillen zijn significant na correctie voor geslacht.

**Figuur 2 | Percentage van de bevolking van 15 jaar en ouder dat de twee methoden om zich te beschermen tegen het risico op seksuele hiv-overdracht correct aangeeft, volgens geslacht, leeftijd en gewest, Gezondheidsenquête, België 2018**



### Regionale verschillen

In Vlaanderen en Wallonië vinden we, net zoals in België, een hoger percentage mannen dan vrouwen dat correct de veilige methoden om zich te beschermen tegen seksuele hiv-overdracht aangeeft. In Brussel, daarentegen, zijn er geen verschillen volgens het geslacht voor wat betreft kennis over veilige methoden om zich te beschermen. Wanneer we de methoden apart bekijken, blijkt dat in Vlaanderen voor beide methoden een hogere percentage gevonden wordt bij mannen dan bij vrouwen. In de andere twee gewesten zijn er voor geen van beide methoden verschillen volgens het geslacht.

In de 3 gewesten zijn de verschillen volgens de leeftijd vergelijkbaar met wat men observeert voor België als geheel.

### 1.3. SOCIO-ECONOMISCHE VERSCHILLEN

Kennis over methoden om zich te beschermen tegen hiv-infectie is sterk geassocieerd met het opleidingsniveau: voor beide methoden observeert men een toename van het percentage personen dat correct de veilige methoden aangeeft naarmate het opleidingsniveau stijgt. Zo varieert het percentage personen dat beide methoden om zich te beschermen correct aangeeft tussen 39,4% en 51,2% bij personen met hoogstens een diploma lager secundair, tegenover 61,9% bij personen met een diploma hoger secundair en 76,4% bij personen met een diploma hoger onderwijs. Deze verschillen zijn significant na correctie voor leeftijd en geslacht.

#### Regionale verschillen

Dezelfde socio-economische verschillen in de kennis van methoden om zich tegen hiv-infectie te beschermen die men aantreft op het nationale niveau vinden we ook in de 3 gewesten.

## 2. Verwerpen van foute percepties over hiv/aids

In de gezondheidsenquête 2018 worden foute percepties over hiv/aids ingeschat aan de hand van de volgende dimensies: weten dat een persoon die er gezond uitziet, kan besmet zijn met hiv, dat hiv niet kan overgedragen worden door een besmette persoon te omhelzen of de hand te schudden, noch door van hetzelfde glas te drinken als een besmette persoon.

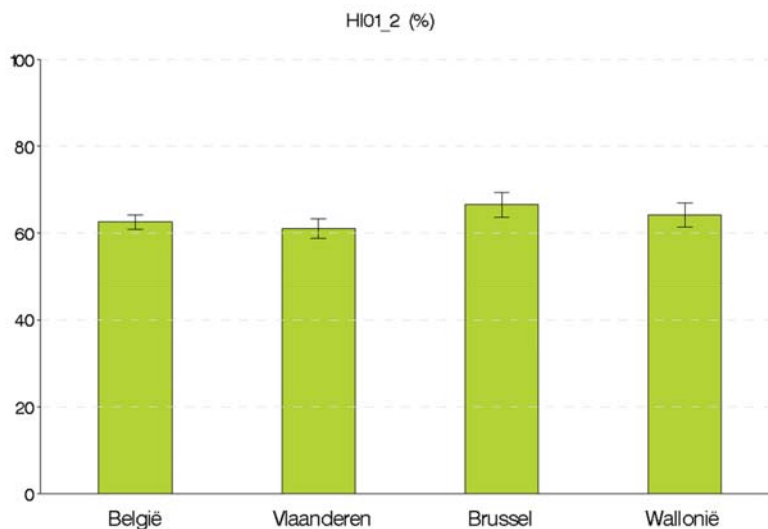
### 2.1. PREVALENTIE IN BELGIË

In de bevolking van 15 jaar en ouder weet 83,8% dat een persoon die er gezond uitziet kan besmet zijn met hiv, 89,0% weet dat hiv niet wordt overgedragen door een besmette persoon te omhelzen of de hand te schudden en 69,9% weet dat hiv niet wordt overgedragen door van hetzelfde glas te drinken als een besmette persoon. Wanneer men deze 3 percepties samen bekijkt, blijkt dat 62,6% van de bevolking minstens één foute perceptie heeft over hiv en, omgekeerd dus, slechts 37,4% van de bevolking correct antwoordt op de 3 vragen.

#### Regionale verschillen

De foute percepties over de methoden om hiv over te dragen verschillen naargelang het gewest. Het percentage personen dat weet dat een persoon die er gezond uitziet, kan besmet zijn met hiv is hoger in het Waals Gewest (86,5%) en het Brussels Gewest (85,9%) dan in het Vlaams Gewest (82,0%). Ook het percentage personen dat weet dat hiv niet wordt overgedragen door een besmette persoon te omhelzen of de hand te schudden is hoger in het Waals Gewest (90,6%) en het Brussels Gewest (91,3%) dan in het Vlaams Gewest (87,7%). Deze verschillen zijn significant na correctie voor leeftijd en geslacht. Daarentegen vinden we geen significante regionale verschillen voor wat betreft de kennis over de overdracht van hiv door van hetzelfde glas te drinken als een besmette persoon (69,8% in het Waals Gewest, 72,5% in het Brussels Gewest en 69,6% in het Vlaams Gewest), noch voor wat betreft de kennis over de overdracht indien we de drie dimensies samen nemen (64,2% in het Waals Gewest, 66,6% in het Brussels Gewest en 61,1% in Vlaams Gewest).

**Figuur 3 |** Percentage van de bevolking van 15 jaar en ouder dat drie foute percepties over hiv/aids verwerpt, volgens gewest, Gezondheidsenquête, België 2018



## 2.2. DEMOGRAFISCHE VERSCHILLEN

Het percentage vrouwen dat de foute percepties over hiv-overdracht verwerpt, is niet significant verschillend van dit percentage bij mannen (Figuur 4).

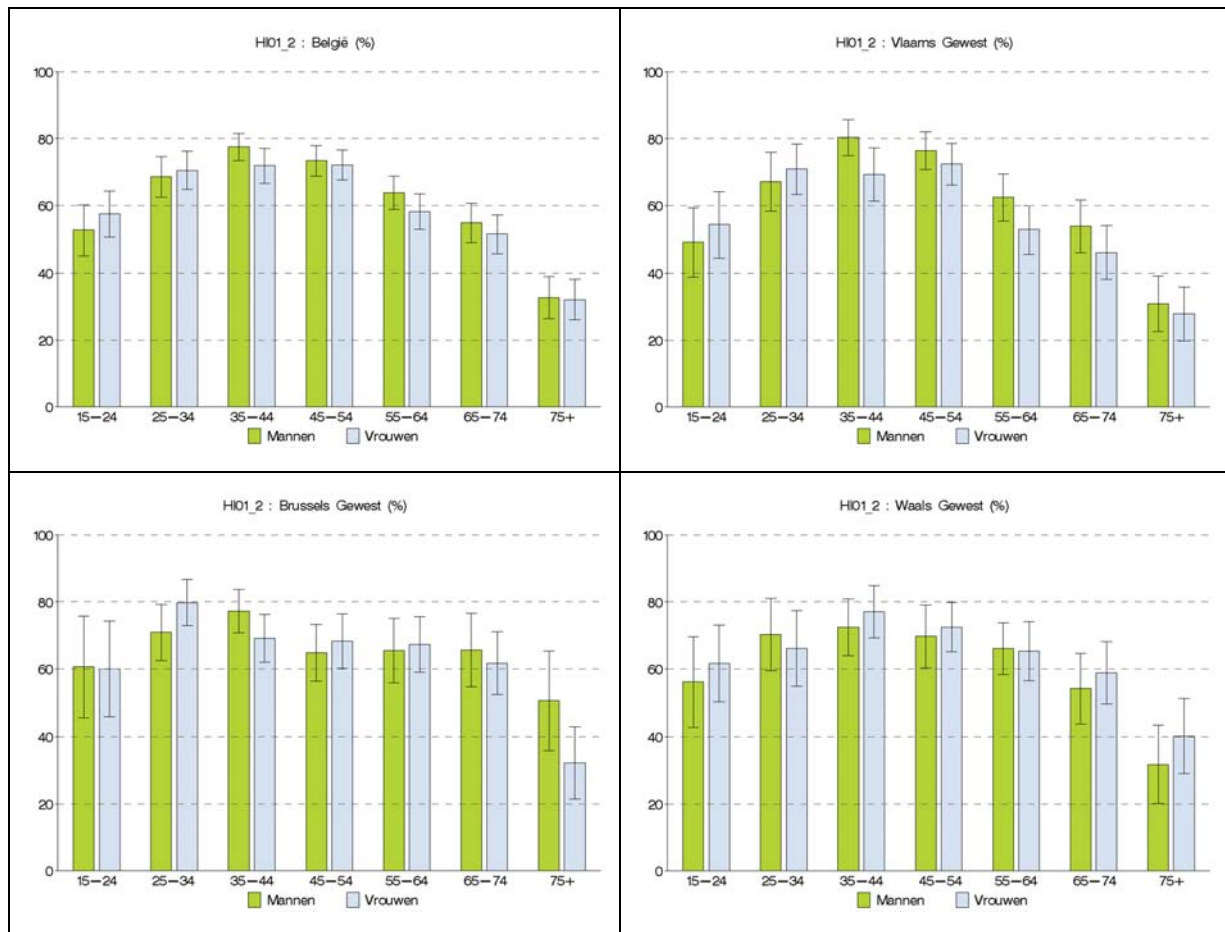
In het algemeen verwerpen personen van middelbare leeftijd vaker de foute percepties. Zo is het percentage personen dat tegelijkertijd de drie percepties verwerpt hoger bij personen van middelbare leeftijd (tussen 69,6% en 74,7% voor de 25-54 jarigen) dan bij 15-24 jarigen (55,0%) en 55-plussers (tussen 32,3% en 61,0%).

### Regionale verschillen

Het percentage vrouwen dat foute percepties over hiv/aids verwerpt, verschilt niet significant van dit percentage bij mannen, behalve in Vlaanderen, waar mannen vaker tegelijkertijd de drie foute percepties verwerpen dan vrouwen.

In de drie gewesten vindt men doorgaans hogere percentages personen die de foute percepties verwerpen in de middelbare leeftijdsgroep, behalve in het Waals Gewest en het Brussels Gewest waar men evenveel jongeren vindt als personen van middelbare leeftijd die enerzijds weten dat een persoon die er gezond uitziet, kan besmet zijn met hiv, en anderzijds weten dat hiv niet wordt overgedragen door een besmette persoon te omhelzen of de hand te schudden.

**Figuur 4 |** Percentage van de bevolking van 15 jaar en ouder dat drie foute percepties over hiv/aids verwerpt, volgens gewest, volgens geslacht, leeftijd en gewest, Gezondheidsenquête, België 2018



### 2.3. SOCIO-ECONOMISCHE VERSCHILLEN

Foute percepties over hiv/aids hangen sterk samen met het opleidingsniveau: voor de drie dimensies die geëvalueerd werden, neemt het percentage personen dat foute percepties verwerpt toe naarmate het opleidingsniveau stijgt. Zo varieert het percentage personen dat tegelijkertijd de drie foute percepties verwerpt tussen 29,8% en 39,5% bij personen met hoogstens een diploma lager secundair, tegenover 55,2% bij personen met een diploma hoger secundair en 74,9% bij personen met een diploma hoger onderwijs. Deze verschillen zijn significant na correctie voor leeftijd en geslacht.

#### Regionale verschillen

Dezelfde socio-economische verschillen in het percentage personen dat foute percepties over hiv/aids verwerpt die men aantreft op het nationale niveau vinden we ook in de 3 gewesten.

## 3. Uitgebreide en correcte kennis over hiv/aids

In dit onderdeel gaat het over het percentage personen dat exacte kennis heeft over de veilige methoden om zich te beschermen tegen seksuele hiv-overdracht en de belangrijkste foute percepties over hiv-overdracht verwerpt.



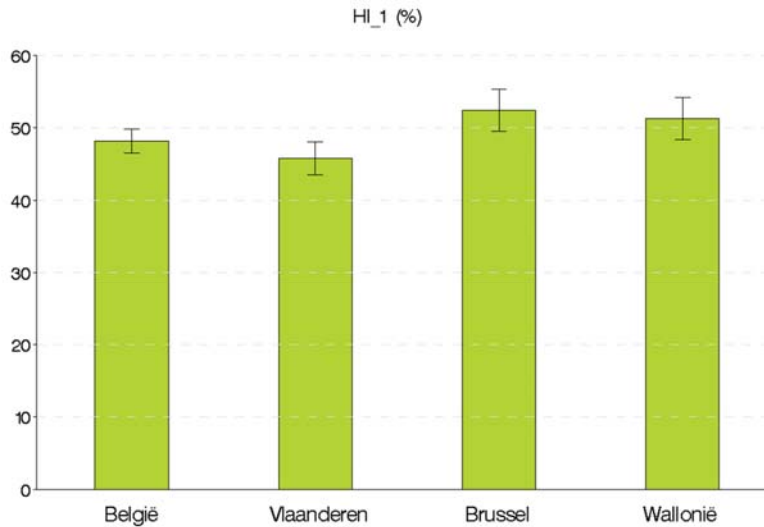
### 3.1. PREVALENTIE IN BELGIË

In België heeft 48,2% van de bevolking van 15 jaar en ouder een uitgebreide en correcte kennis over hiv/aids.

#### Regionale verschillen

Het percentage personen van 15 jaar en ouder met een uitgebreide en correcte kennis van hiv is hoger in het Brussels Gewest (52,4%) en het Waals Gewest (51,2%) dan in het Vlaams Gewest (45,8%) (Figuur 5). Deze verschillen zijn significant na correctie voor leeftijd en geslacht.

**Figuur 5 | Percentage van de bevolking van 15 jaar en ouder dat een uitgebreide en correcte kennis heeft van hiv/aids, volgens gewest, Gezondheidsenquête, België 2018**



### 3.2. DEMOGRAFISCHE VERSCHILLEN

Een significant hoger percentage mannen (50,2%) dan vrouwen (46,3%) heeft een uitgebreide en correcte kennis van hiv (Figuur 6).

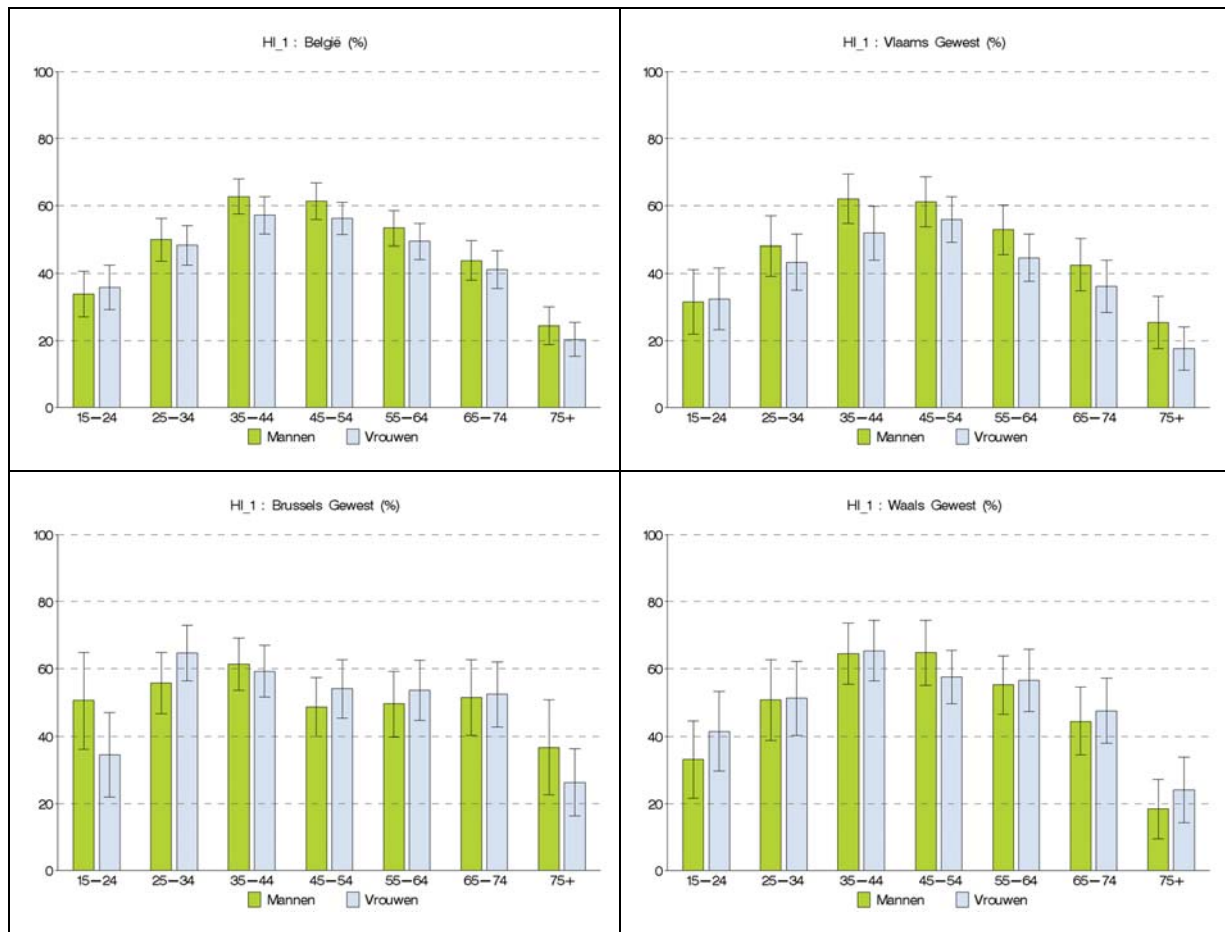
Het percentage personen met een uitgebreide en correcte kennis van hiv is hoger bij personen van middelbare leeftijd (tussen 49,0% en 60,0% bij 25-44 jarigen) dan bij 15-24 jarigen (34,8%) en 65-plussers (tussen 22,0% en 42,4%).

#### Regionale verschillen

In Vlaanderen is het percentage mannen (49,3%) met een uitgebreide en correcte kennis over hiv hoger dan het percentage vrouwen (42,4%). In de andere twee gewesten zijn er geen verschillen volgens het geslacht.

De verschillen in functie van de leeftijd zijn in de drie gewesten dezelfde als in België in zijn geheel.

**Figuur 6 |** Percentage van de bevolking van 15 jaar en ouder dat een uitgebreide en correcte kennis heeft van hiv/aids, volgens geslacht, leeftijd en gewest, Gezondheidsenquête, België 2018



### 3.3. SOCIO-ECONOMISCHE VERSCHILLEN

Het percentage personen met een uitgebreide en correcte kennis van hiv/aids neemt toe naarmate het opleidingsniveau stijgt: dit percentage varieert tussen 19,3% en 26,4% bij personen met hoogstens een diploma lager secundair, tegenover 40,4% bij personen met een diploma hoger secundair en 60,0% bij personen met een diploma hoger onderwijs. Deze verschillen zijn significant na correctie voor leeftijd en geslacht.

#### Regionale verschillen

De socio-economische ongelijkheden die geobserveerd worden op het nationale niveau zijn ook terug te vinden in de drie gewesten. In het Brussels Gewest situeren deze verschillen zich tussen de personen met een opleiding hoger onderwijs (61,4%) en diegenen met een lager opleidingsniveau (tussen 26,5% en 41,1%).

## 4. Uitvoeren van hiv-test

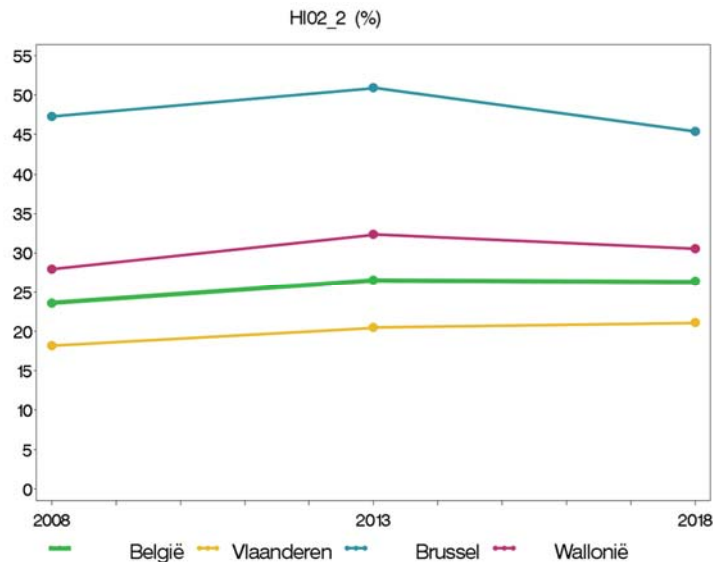
### 4.1. PREVALENTIE IN BELGIË

In België geeft 26,4% van de bevolking van 15 jaar en ouder aan ooit een hiv-test te hebben ondergaan. Dit percentage is 4,8% als het gaat om een hiv-test in de afgelopen 12 maanden.

## Regionale verschillen

Het percentage van de bevolking van 15 jaar en ouder dat ooit een hiv-test heeft ondergaan, varieert significant volgens het gewest (Figuur 7). In 2018 was dit percentage het hoogst in het Brussels Gewest (45,4%), gevolgd door het Waals Gewest (30,5%) en tenslotte het Vlaams Gewest (21,1%). De verschillen tussen de drie gewesten zijn significant na correctie voor leeftijd en geslacht.

**Figuur 7 | Percentage van de bevolking van 15 jaar en ouder dat ooit een hiv-test heeft ondergaan, volgens jaar en gewest, Gezondheidsenquête, België 2018**



## 4.2. EVOLUTIE

Na correctie voor leeftijd en geslacht blijkt dat het percentage van de bevolking van 15 jaar en ouder dat ooit een hiv-test heeft ondergaan tussen 2008 (23,6%) en 2013 (26,5%) significant is gestegen, en daarna in 2018 stabiel is gebleven (26,4%) (Figuur 7). Er is echter geen verschil tussen 2013 en 2018 als het gaat om een hiv-test in de afgelopen 12 maanden.

## Regionale verschillen

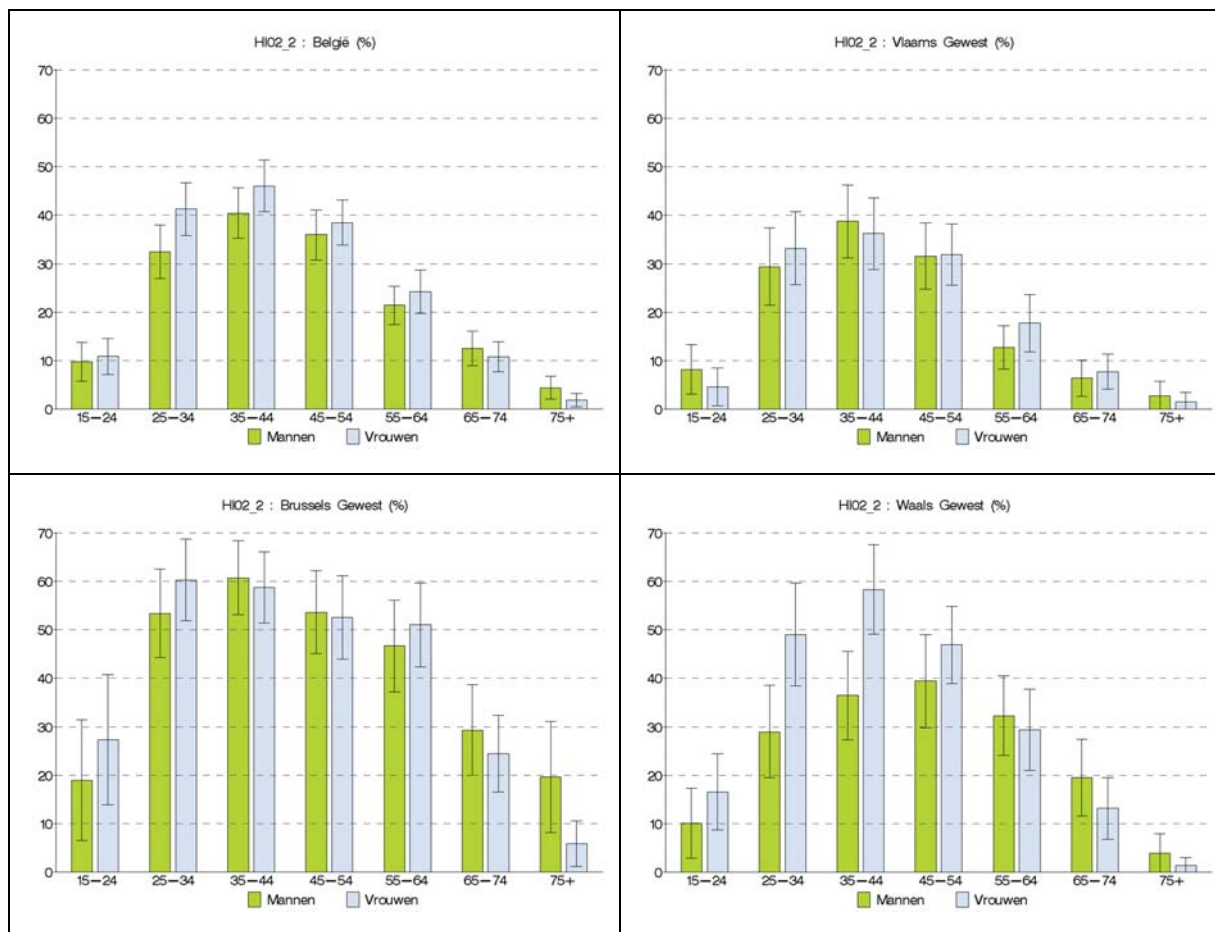
Net zoals op het nationale niveau is in elk van de drie gewesten het percentage personen van 15 jaar en ouder dat ooit een hiv-test heeft ondergaan significant geëvolueerd over de tijd. In Vlaanderen is dit percentage significant gestegen tussen 2013 (18,2%) en 2018 (21,1%). In Brussel is er een significante daling tussen 2013 (50,9%) en 2018 (45,4%). In Wallonië is dit percentage significant gestegen tussen 2008 (28,0%) en 2013 (30,5%).

## 4.3. DEMOGRAFISCHE VERSCHILLEN

Het percentage vrouwen (27,5%) dat ooit een hiv-test heeft ondergaan is hoger dan dit percentage bij mannen (25,1%). Dit verschil manifesteert zich vooral bij de 25-34 jarigen, waarschijnlijk als gevolg van het uitvoeren van een hiv-test bij een zwangerschap.

Personen in de leeftijdsgroep 25-54 jaar geven vaker aan een hiv-test te hebben ondergaan dan de jongeren en ouderen: de percentages variëren tussen 37,0% en 43,2% bij de 25-54 jarigen, tegenover 10,3% bij de 15-24 jarigen en 22,9% bij de 55-plussers. Deze verschillen zijn significant na correctie voor geslacht.

**Figuur 8 |** Percentage van de bevolking van 15 jaar en ouder dat ooit een hiv-test heeft ondergaan, volgens geslacht, leeftijd en gewest, Gezondheidsenquête, België 2018



### Regionale verschillen

Enkel in Wallonië is het percentage vrouwen dat ooit een hiv-test heeft laten uitvoeren hoger dan dit percentage bij mannen. Dit verschil manifesteert zich vooral bij de 25-44 jarigen, wellicht als gevolg van het uitvoeren van een hiv-test bij een zwangerschap (Figuur 8).

Voor wat betreft verschillen volgens leeftijd, is het percentage personen dat ooit een hiv-test heeft ondergaan doorgaans hoger op middelbare leeftijd (25-54 jaar in Vlaanderen, 25-64 jaar in Brussel en Wallonië) dan bij jongeren en ouderen (Figuur 8).

### 4.4. SOCIO-ECONOMISCHE VERSCHILLEN

Het percentage personen dat ooit een hiv-test heeft ondergaan, varieert naargelang het opleidingsniveau: personen met een diploma hoger onderwijs (33,6%) hebben vaker ooit een hiv-test ondergaan dan de lager opgeleiden (tussen 11,6% en 21,9%). Deze verschillen zijn significant na correctie voor leeftijd en geslacht.

### Regionale verschillen

In de drie gewesten varieert het percentage personen dat ooit een hiv-test heeft ondergaan volgens het opleidingsniveau: bij personen met een diploma hoger onderwijs is dit percentage hoger dan bij lager opgeleiden. De verschillen zijn significant na correctie voor leeftijd en geslacht.

# BESPREKING EN CONCLUSIE

---

Het opvolgen van de kennis en de houding van de bevolking met betrekking tot hiv/aids is essentieel voor de planning en monitoring van preventieprogramma's. Om evoluties in de tijd te bestuderen, werden sinds 1997 vragen over deze thematiek in de gezondheidsenquête opgenomen. Nochtans, vanuit een bezorgdheid om te verduidelijken en te vereenvoudigen, werden de vragen in 2018 aangepast, wat als gevolg heeft dat de gegevens van 2018 niet meer kunnen worden vergeleken met vorige jaren, behalve voor wat betreft het hebben ondergaan van een hiv-test. Ook al beïnvloeden deze veranderingen de studie van de trends, toch is de informatie die de enquête aanlevert nuttig om de situatie in 2018 weer te geven en bevolkingsgroepen te identificeren bij wie preventieprogramma's moeten worden versterkt.

## **Situatie in België volgens de gegevens van de gezondheidsenquête 2018**

De resultaten van de gezondheidsenquête 2018 geven aan dat de respondenten doorgaans vrij goed de veilige methoden kennen om zich te beschermen tegen seksuele overdracht van hiv-besmetting, vooral voor wat betreft het gebruik van het condoom met percentages die variëren rond 85,4% bij de 15-24 jarigen en 90,1% bij de 25-54 jarigen. Voor wat betreft de percepties blijkt ook dat een hoog percentage personen weet dat hiv-infectie asymptomatisch kan zijn en dat hiv niet wordt overgedragen via een eenvoudig contact. Daarentegen zijn er nog foute percepties over overdracht via het speeksel, aangezien minder respondenten (69,9%) weten dat hiv niet wordt overgedragen door van hetzelfde glas te drinken als een besmette persoon. Onze resultaten geven ook aan dat het aantal personen dat zich ooit heeft laten testen in de afgelopen 10 jaar is toegenomen, wat niet verrassend is aangezien het om een cumulatieve evolutie gaat. Anderzijds blijkt dat het aantal personen dat zich in de afgelopen 12 maanden heeft laten testen, niet is toegenomen.

De bestudeerde indicatoren vertonen belangrijke regionale verschillen. Zoals reeds werd vastgesteld in de gezondheidsenquête van 2013 lijkt de kennis van hiv/aids minder goed bij inwoners van het Vlaams Gewest. Zo is het percentage personen van 15 jaar en ouder met een uitgebreide en correcte kennis van hiv hoger in het Brussels Gewest (52,4%) en het Waals Gewest (51,2%) dan in het Vlaams Gewest (45,8%). Tegelijkertijd is het percentage personen dat ooit een hiv-test heeft ondergaan, lager in het Vlaams Gewest: 21,1% tegenover 30,5% in het Waals Gewest en 45,4% in het Brussels Gewest. Een dergelijk hoog percentage in het Brussels Gewest is te verwachten, aangezien de bevolkingssamenstelling er zeer verschillend is van de andere twee gewesten (stedelijke bevolking, meer Europese expatriates, enz.).

## **Doelpopulaties**

De analyse van de indicatoren in functie van socio-demografische variabelen laat toe om bevolkingsgroepen te identificeren waarop moet gefocust worden voor verder doorgedreven sensibilisatie: jongeren en personen met een laag opleidingsniveau.

Jongeren van 15-24 jaar hebben minder kennis over hiv/aids. Zo verwerpt slechts 55% van deze 15-24 jarigen de drie foute percepties over hiv/aids, terwijl dit 74,7% is bij 35-44 jarigen. Deze observatie is vrij constant, want ze werd reeds vastgesteld in 2013. Ook stellen we vast dat jongeren van 15-24 jaar minder vaak aangeven ooit een hiv-test te hebben ondergaan dan personen van middelbare leeftijd, maar dat resultaat is natuurlijk niet verrassend aangezien jongeren aan het begin staan van hun seksueel leven, en heel wat hiv-tests uitgevoerd worden in het kader van een zwangerschap.

Kennis over hiv/aids is sterk geassocieerd met het opleidingsniveau. Het percentage personen dat correct twee veilige methoden identificeert om zich te beschermen tegen hiv-overdracht en drie foute percepties verwerpt, neemt toe naarmate het opleidingsniveau stijgt. Dit is verontrustend, want uit onze enquête blijkt net dat personen met een laag opleidingsniveau een hoger seksueel risicogedrag vertonen, gezien ze vaker vroegtijdig seksueel actief zijn en meerdere partners hebben per jaar dan hoger opgeleiden.

## **Aanbevelingen**

Om preventief gedrag te bevorderen en de stigmatisatie die geassocieerd is met hiv/aids te verminderen, moet verder ingezet worden op sensibilisatie en aangepaste boodschappen voor risicogroepen, met name jongeren en laag opgeleiden. Op dit moment focust de strijd tegen hiv/aids zich inderdaad rond de “gecombineerde preventie” die zowel het gebruik van het condoom, opsporing als behandeling omvat. In deze context zijn de preventiecampagnes geëvolueerd van een vrij eenvoudige boodschap van het promoten van een condoom, naar een meer complexe boodschap die verschillende aspecten omvat. Zo spreekt men tegenwoordig over de virale lading en het niet gebruiken van een condoom bij personen die een niet detecteerbare virale lading hebben. In de volgende gezondheidsenquête zal het aangewezen zijn om te peilen naar de kennis van de bevolking over nieuwe thema's in verband met hiv, zoals de virale lading en het niet gebruiken van een condoom.

# REFERENTIES

---

- (1) Cohen MS, Chen YQ, McCauley M, et al. Antiretroviral therapy for the prevention of HIV-1 transmission. *New England Journal of Medicine*. 2016; 375:830-839.
- (2) Conseil Supérieur de la Santé. Révision de l'avis 8902 du CSS concernant l'usage du préservatif en prévention de la transmission du VIH chez les couples sérodiscordants dont la personne infectée suit un traitement antirétroviral. Bruxelles: CSS; 2019. Avis n° 9517.
- (3) Pezeril Charlotte, dir., Metten Delphine, coord. Les nouveaux enjeux de la prévention combinée du VIH/sida : des apports scientifiques aux pratiques de terrain, actes du cycle de conférences 2014-2015, Observatoire du sida et des sexualités, 2015, Université Saint-Louis – Bruxelles.
- (4) Pezeril Charlotte, La sérophobie en actes : Analyse des signalements pour discrimination liée au VIH/sida déposées chez Unia (2003-2014), rapport complet d'enquête, 2017, Observatoire du sida et des sexualités.
- (5) Rodger AJ, Cambiano V, Bruun T, et al. Sexual activity without condoms and risk of HIV transmission in serodifferent couples when the HIV-positive partner is using suppressive antiretroviral therapy. *Journal of the American Medical Association*. 2016;316(2):171–81.

# SAMENVATTENDE TABELLEN

Tabel 1. Evolutie van de kennis en houding t.o.v. hiv/aids in België 2008-2018

	2008	2013	2018
<b>Percentage van de bevolking van 15 jaar en ouder dat ...</b>			
weet dat het hebben van slechts één trouwe en niet besmette seksuele partner beschermt tegen het risico op seksuele hiv-overdracht	-	-	74,7
weet dat het gebruik van een condoom bij seksuele betrekkingen beschermt tegen het risico op seksuele hiv-overdracht	-	-	85,3
de twee methoden om zich te beschermen tegen het risico op seksuele hiv-overdracht correct aangeeft	-	-	67,1
weet dat een persoon die er gezond uitziet, kan besmet zijn met hiv	-	-	83,8
weet dat hiv niet kan overgedragen worden door een besmette persoon te omhelzen of de hand te schudden	-	-	89,0
weet dat hiv niet kan overgedragen worden door van hetzelfde glas te drinken als een besmette persoon	-	-	69,9
drie belangrijke foute percepties over hiv/aids verwerpt	-	-	62,6
een uitgebreide en correcte kennis heeft over hiv	-	-	48,2
<b>Percentage van de bevolking van 15 jaar en ouder dat ...</b>			
in de afgelopen 12 maanden een hiv-test heeft ondergaan	4,8	5,6	4,8
ooit een hiv-test heeft ondergaan	23,6	26,5	26,4
in de afgelopen 12 maanden een hiv-test heeft ondergaan en persoonlijk op de hoogte werd gebracht van het resultaat van de test	84,7	86,8	80,5



Tabel 2. Evolutie van de kennis en houding t.o.v. hiv/aids in het Vlaams Gewest 2008-2018

	2008	2013	2018
<b>Percentage van de bevolking van 15 jaar en ouder dat ...</b>			
weet dat het hebben van slechts één trouwe en niet besmette seksuele partner beschermt tegen het risico op seksuele hiv-overdracht	-	-	74,4
weet dat het gebruik van een condoom bij seksuele betrekkingen beschermt tegen het risico op seksuele hiv-overdracht	-	-	83,0
de twee methoden om zich te beschermen tegen het risico op seksuele hiv-overdracht correct aangeeft	-	-	64,8
weet dat een persoon die er gezond uitziet, kan besmet zijn met hiv	-	-	82,0
weet dat hiv niet kan overgedragen worden door een besmette persoon te omhelzen of de hand te schudden	-	-	87,7
weet dat hiv niet kan overgedragen worden door van hetzelfde glas te drinken als een besmette persoon	-	-	69,6
drie belangrijke foute percepties over hiv/aids verwerpt	-	-	61,1
een uitgebreide en correcte kennis heeft over hiv	-	-	45,8
<b>Percentage van de bevolking van 15 jaar en ouder dat ...</b>			
in de afgelopen 12 maanden een hiv-test heeft ondergaan	3,7	4,0	3,3
ooit een hiv-test heeft ondergaan	18,2	20,5	21,1
in de afgelopen 12 maanden een hiv-test heeft ondergaan en persoonlijk op de hoogte werd gebracht van het resultaat van de test	93,9	87,7	86,6

Tabel 3 | Evolutie van de kennis en houding t.o.v. hiv/aids in het Brussels Gewest 2008-2018

	2008	2013	2018
<b>Percentage van de bevolking van 15 jaar en ouder dat ...</b>			
weet dat het hebben van slechts één trouwe en niet besmette seksuele partner beschermt tegen het risico op seksuele hiv-overdracht	-	-	73,2
weet dat het gebruik van een condoom bij seksuele betrekkingen beschermt tegen het risico op seksuele hiv-overdracht	-	-	87,9
de twee methoden om zich te beschermen tegen het risico op seksuele hiv-overdracht correct aangeeft	-	-	68,1
weet dat een persoon die er gezond uitziet, kan besmet zijn met hiv	-	-	85,9
weet dat hiv niet kan overgedragen worden door een besmette persoon te omhelzen of de hand te schudden	-	-	91,3
weet dat hiv niet kan overgedragen worden door van hetzelfde glas te drinken als een besmette persoon	-	-	72,5
drie belangrijke foute percepties over hiv/aids verwerpt	-	-	66,6
een uitgebreide en correcte kennis heeft over hiv	-	-	52,4
<b>Percentage van de bevolking van 15 jaar en ouder dat ...</b>			
in de afgelopen 12 maanden een hiv-test heeft ondergaan	11,8	12,9	11,5
ooit een hiv-test heeft ondergaan	47,3	50,9	45,4
in de afgelopen 12 maanden een hiv-test heeft ondergaan en persoonlijk op de hoogte werd gebracht van het resultaat van de test	85,1	87,2	99,7

Tabel 4 | Evolutie van de kennis en houding t.o.v. hiv/aids in het Waals Gewest 2008-2018

	2008	2013	2018
<b>Percentage van de bevolking van 15 jaar en ouder dat ...</b>			
weet dat het hebben van slechts één trouwe en niet besmette seksuele partner beschermt tegen het risico op seksuele hiv-overdracht	-	-	75,7
weet dat het gebruik van een condoom bij seksuele betrekkingen beschermt tegen het risico op seksuele hiv-overdracht	-	-	88,5
de twee methoden om zich te beschermen tegen het risico op seksuele hiv-overdracht correct aangeeft	-	-	71,0
weet dat een persoon die er gezond uitziet, kan besmet zijn met hiv	-	-	86,5
weet dat hiv niet kan overgedragen worden door een besmette persoon te omhelzen of de hand te schudden	-	-	90,6
weet dat hiv niet kan overgedragen worden door van hetzelfde glas te drinken als een besmette persoon	-	-	69,8
drie belangrijke foute percepties over hiv/aids verwerpt	-	-	64,2
een uitgebreide en correcte kennis heeft over hiv	-	-	51,2
<b>Percentage van de bevolking van 15 jaar en ouder dat ...</b>			
in de afgelopen 12 maanden een hiv-test heeft ondergaan	4,9	6,9	5,6
ooit een hiv-test heeft ondergaan	28,0	32,4	30,5
in de afgelopen 12 maanden een hiv-test heeft ondergaan en persoonlijk op de hoogte werd gebracht van het resultaat van de test	86,9	87,1	89,5

# LIJST VAN TABELLEN

Tabel B 1.	Percentage van de bevolking van 15 jaar en ouder dat weet dat het hebben van slechts één trouwe en niet besmette seksuele partner beschermt tegen het risico op hiv-overdracht, België .....	31
Tabel B 2.	Percentage van de bevolking van 15 jaar en ouder dat weet dat het gebruik van een condoom bij seksuele betrekkingen beschermt tegen het risico op hiv-overdracht, België .....	32
Tabel B 3.	Percentage van de bevolking van 15 jaar en ouder dat de twee methoden om zich te beschermen tegen het risico op hiv-overdracht* correct aangeeft, België.....	33
Tabel B 4.	Percentage van de bevolking van 15 jaar en ouder dat weet dat een persoon die er gezond uitziet, kan besmet zijn met hiv, België .....	34
Tabel B 5.	Percentage van de bevolking van 15 jaar en ouder dat weet dat hiv niet kan overgedragen worden door een besmette persoon te omhelzen of de hand te schudden, België.....	35
Tabel B 6.	Percentage van de bevolking van 15 jaar en ouder dat weet dat hiv niet kan overgedragen worden door van hetzelfde glas te drinken als een besmette persoon, België.....	36
Tabel B 7.	Percentage van de bevolking van 15 jaar en ouder dat drie belangrijke foute percepties over hiv/aids* verwerpt, België .....	37
Tabel B 8.	Percentage van de bevolking van 15 jaar en ouder dat een uitgebreide en correcte kennis* heeft over hiv, België .....	38
Tabel B 9.	Percentage van de bevolking van 15 jaar en ouder dat in de afgelopen 12 maanden een hiv-test heeft ondergaan, België.....	39
Tabel B 10.	Percentage van de bevolking van 15 jaar en ouder dat in de afgelopen 12 maanden een hiv-test heeft ondergaan en persoonlijk op de hoogte werd gebracht van het resultaat van de test, België.....	40
Tabel B 11.	Percentage van de bevolking van 15 jaar en ouder dat ooit een hiv-test heeft ondergaan, België .....	41
Tabel B 12.	Percentage van de bevolking van 15 jaar en ouder dat weet dat het hebben van slechts één trouwe en niet besmette seksuele partner beschermt tegen het risico op hiv-overdracht, Vlaams Gewest.....	42
Tabel B 13.	Percentage van de bevolking van 15 jaar en ouder dat weet dat het gebruik van een condoom bij seksuele betrekkingen beschermt tegen het risico op hiv-overdracht, Vlaams Gewest.....	43
Tabel B 14.	Percentage van de bevolking van 15 jaar en ouder dat de twee methoden om zich te beschermen tegen het risico op hiv-overdracht* correct aangeeft, Vlaams Gewest .....	44
Tabel B 15.	Percentage van de bevolking van 15 jaar en ouder dat weet dat een persoon die er gezond uitziet, kan besmet zijn met hiv, Vlaams Gewest.....	45
Tabel B 16.	Percentage van de bevolking van 15 jaar en ouder dat weet dat hiv niet kan overgedragen worden door een besmette persoon te omhelzen of de hand te schudden, Vlaams Gewest .....	46
Tabel B 17.	Percentage van de bevolking van 15 jaar en ouder dat weet dat hiv niet kan overgedragen worden door van hetzelfde glas te drinken als een besmette persoon, Vlaams Gewest .....	47
Tabel B 18.	Percentage van de bevolking van 15 jaar en ouder dat drie belangrijke foute percepties over hiv/aids* verwerpt, Vlaams Gewest.....	48
Tabel B 19.	Percentage van de bevolking van 15 jaar en ouder dat een uitgebreide en correcte kennis* heeft over hiv, Vlaams Gewest.....	49
Tabel B 20.	Percentage van de bevolking van 15 jaar en ouder dat in de afgelopen 12 maanden een hiv-test heeft ondergaan, Vlaams Gewest .....	50
Tabel B 21.	Percentage van de bevolking van 15 jaar en ouder dat in de afgelopen 12 maanden een hiv-test heeft ondergaan en persoonlijk op de hoogte werd gebracht van het resultaat van de test, Vlaams Gewest .....	51
Tabel B 22.	Percentage van de bevolking van 15 jaar en ouder dat ooit een hiv-test heeft ondergaan, Vlaams Gewest .....	52
Tabel B 23.	Percentage van de bevolking van 15 jaar en ouder dat weet dat het hebben van slechts één trouwe en niet besmette seksuele partner beschermt tegen het risico op hiv-overdracht, Brussels Gewest.....	53
Tabel B 24.	Percentage van de bevolking van 15 jaar en ouder dat weet dat het gebruik van een condoom bij seksuele betrekkingen beschermt tegen het risico op hiv-overdracht, Brussels Gewest.....	54
Tabel B 25.	Percentage van de bevolking van 15 jaar en ouder dat de twee methoden om zich te beschermen tegen het risico op hiv-overdracht* correct aangeeft, Brussels Gewest .....	55
Tabel B 26.	Percentage van de bevolking van 15 jaar en ouder dat weet dat een persoon die er gezond uitziet, kan besmet zijn met hiv, Brussels Gewest.....	56
Tabel B 27.	Percentage van de bevolking van 15 jaar en ouder dat weet dat hiv niet kan overgedragen worden door een besmette persoon te omhelzen of de hand te schudden, Brussels Gewest .....	57

Tabel B 28.	Percentage van de bevolking van 15 jaar en ouder dat weet dat hiv niet kan overgedragen worden door van hetzelfde glas te drinken als een besmette persoon, Brussels Gewest .....	58
Tabel B 29.	Percentage van de bevolking van 15 jaar en ouder dat drie belangrijke foute percepties over hiv/aids* verwerpt, Brussels Gewest.....	59
Tabel B 30.	Percentage van de bevolking van 15 jaar en ouder dat een uitgebreide en correcte kennis* heeft over hiv, Brussels Gewest .....	60
Tabel B 31.	Percentage van de bevolking van 15 jaar en ouder dat in de afgelopen 12 maanden een hiv-test heeft ondergaan, Brussels Gewest.....	61
Tabel B 32.	Percentage van de bevolking van 15 jaar en ouder dat in de afgelopen 12 maanden een hiv-test heeft ondergaan en persoonlijk op de hoogte werd gebracht van het resultaat van de test, Brussels Gewest .....	62
Tabel B 33.	Percentage van de bevolking van 15 jaar en ouder dat ooit een hiv-test heeft ondergaan, Brussels Gewest .....	63
Tabel B 34.	Percentage van de bevolking van 15 jaar en ouder dat weet dat het hebben van slechts één trouwe en niet besmette seksuele partner beschermt tegen het risico op hiv-overdracht, Waals Gewest.....	64
Tabel B 35.	Percentage van de bevolking van 15 jaar en ouder dat weet dat het gebruik van een condoom bij seksuele betrekkingen beschermt tegen het risico op hiv-overdracht, Waals Gewest.....	65
Tabel B 36.	Percentage van de bevolking van 15 jaar en ouder dat de twee methoden om zich te beschermen tegen het risico op hiv-overdracht* correct aangeeft, Waals Gewest .....	66
Tabel B 37.	Percentage van de bevolking van 15 jaar en ouder dat weet dat een persoon die er gezond uitziet, kan besmet zijn met hiv, Waals Gewest.....	67
Tabel B 38.	Percentage van de bevolking van 15 jaar en ouder dat weet dat hiv niet kan overgedragen worden door een besmette persoon te omhelzen of de hand te schudden, Waals Gewest .....	68
Tabel B 39.	Percentage van de bevolking van 15 jaar en ouder dat weet dat hiv niet kan overgedragen worden door van hetzelfde glas te drinken als een besmette persoon, Waals Gewest .....	69
Tabel B 40.	Percentage van de bevolking van 15 jaar en ouder dat drie belangrijke foute percepties over hiv/aids* verwerpt, Waals Gewest.....	70
Tabel B 41.	Percentage van de bevolking van 15 jaar en ouder dat een uitgebreide en correcte kennis* heeft over hiv, Waals Gewest .....	71
Tabel B 42.	Percentage van de bevolking van 15 jaar en ouder dat in de afgelopen 12 maanden een hiv-test heeft ondergaan, Waals Gewest .....	72
Tabel B 43.	Percentage van de bevolking van 15 jaar en ouder dat in de afgelopen 12 maanden een hiv-test heeft ondergaan en persoonlijk op de hoogte werd gebracht van het resultaat van de test, Waals Gewest .....	73
Tabel B 44.	Percentage van de bevolking van 15 jaar en ouder dat ooit een hiv-test heeft ondergaan, Waals Gewest..	74

Tabel B 1. Percentage van de bevolking van 15 jaar en ouder dat weet dat het hebben van slechts één trouwe en niet besmette seksuele partner beschermt tegen het risico op hiv-overdracht, België

HI0101_1		% (Ruw)	95% BI ruw	% (Corr*)	95% BI stand	N
<b>GESLACHT</b>	<b>Mannen</b>	76,7	(74,8-78,5)	76,6	(74,7-78,5)	3519
	<b>Vrouwen</b>	72,9	(71,0-74,8)	72,9	(70,9-74,8)	3827
<b>LEEFTIJD- GROEP</b>	<b>15 - 24</b>	59,4	(54,4-64,4)	59,3	(54,3-64,2)	702
	<b>25 - 34</b>	73,3	(69,7-77,0)	73,4	(69,6-76,9)	1003
	<b>35 - 44</b>	78,2	(75,1-81,3)	78,2	(75,0-81,2)	1230
	<b>45 - 54</b>	79,7	(76,6-82,7)	79,7	(76,5-82,5)	1383
	<b>55 - 64</b>	82,9	(80,2-85,6)	82,9	(80,1-85,4)	1337
	<b>65 - 74</b>	77,8	(74,4-81,3)	77,9	(74,3-81,2)	979
	<b>75 +</b>	61,3	(56,5-66,0)	61,6	(56,8-66,2)	712
<b>OPLEIDINGS- NIVEAU</b>	<b>Lager/geen diploma</b>	56,2	(49,7-62,7)	58,6	(51,3-65,5)	399
	<b>Lager secundair</b>	65,5	(60,9-70,1)	65,1	(60,0-69,9)	826
	<b>Hoger secundair</b>	72,6	(70,0-75,1)	72,7	(70,1-75,2)	2159
	<b>Hoger onderwijs</b>	79,7	(77,9-81,6)	79,8	(78,0-81,6)	3824
<b>VERBLIJF- PLAATS</b>	<b>Vlaams Gewest</b>	74,4	(72,5-76,3)	74,4	(72,4-76,3)	2941
	<b>Brussels Gewest</b>	73,2	(70,6-75,8)	73,5	(70,7-76,1)	1717
	<b>Waals Gewest</b>	75,7	(73,3-78,1)	75,8	(73,3-78,2)	2688
<b>JAAR</b>	<b>2018</b>	74,7	(73,3-76,1)	.	.	7346

Bron: Gezondheidsenquête, België, 2018

\*Correctie voor leeftijd en/of geslacht op basis van logistisch regressiemodel (Belgische bevolking van 2018 als referentie)

Tabel B 2. Percentage van de bevolking van 15 jaar en ouder dat weet dat het gebruik van een condoom bij seksuele betrekkingen beschermt tegen het risico op hiv-overdracht, België

HI0102_1		% (Ruw)	95% BI ruw	% (Corr*)	95% BI stand	N
<b>GESLACHT</b>	<b>Mannen</b>	87,1	(85,4-88,8)	87,5	(85,7-89,2)	3504
	<b>Vrouwen</b>	83,5	(81,8-85,2)	84,5	(82,8-86,1)	3817
<b>LEEFTIJD- GROEP</b>	<b>15 - 24</b>	85,4	(81,2-89,6)	85,4	(80,6-89,2)	703
	<b>25 - 34</b>	90,1	(87,6-92,6)	90,2	(87,4-92,4)	1005
	<b>35 - 44</b>	91,8	(89,9-93,8)	91,8	(89,7-93,6)	1228
	<b>45 - 54</b>	89,1	(86,3-91,9)	89,2	(86,0-91,7)	1387
	<b>55 - 64</b>	87,2	(84,3-90,1)	87,3	(84,1-89,9)	1331
	<b>65 - 74</b>	80,6	(77,4-83,9)	80,7	(77,3-83,8)	963
	<b>75 +</b>	58,6	(53,9-63,4)	59,1	(54,2-63,8)	704
<b>OPLEIDINGS- NIVEAU</b>	<b>Lager/geen diploma</b>	58,0	(51,4-64,6)	68,2	(61,2-74,5)	394
	<b>Lager secundair</b>	68,3	(63,8-72,9)	72,8	(68,0-77,1)	819
	<b>Hoger secundair</b>	82,5	(80,2-84,8)	82,4	(80,0-84,7)	2149
	<b>Hoger onderwijs</b>	93,1	(91,6-94,6)	92,8	(91,0-94,2)	3823
<b>VERBLIJF- PLAATS</b>	<b>Vlaams Gewest</b>	83,0	(81,1-84,9)	83,9	(81,8-85,8)	2921
	<b>Brussels Gewest</b>	87,9	(86,0-89,8)	88,2	(86,0-90,0)	1714
	<b>Waals Gewest</b>	88,5	(86,8-90,3)	89,3	(87,5-90,9)	2686
<b>JAAR</b>	<b>2018</b>	85,3	(84,0-86,5)	.	.	7321

Bron: Gezondheidsenquête, België, 2018

\*Correctie voor leeftijd en/of geslacht op basis van logistisch regressiemodel (Belgische bevolking van 2018 als referentie)

Tabel B 3. Percentage van de bevolking van 15 jaar en ouder dat de twee methoden om zich te beschermen tegen het risico op hiv-overdracht\* correct aangeeft, België

HI01_1		% (Ruw)	95% BI ruw	% (Corr*)	95% BI stand	N
<b>GESLACHT</b>	<b>Mannen</b>	69,6	(67,5-71,8)	69,0	(66,8-71,2)	3481
	<b>Vrouwen</b>	64,8	(62,7-66,8)	64,5	(62,3-66,6)	3793
<b>LEEFTIJD- GROEP</b>	<b>15 - 24</b>	55,5	(50,5-60,5)	55,4	(50,3-60,4)	698
	<b>25 - 34</b>	67,0	(63,0-70,9)	67,0	(62,9-70,9)	1001
	<b>35 - 44</b>	73,6	(70,3-76,9)	73,6	(70,2-76,8)	1225
	<b>45 - 54</b>	73,7	(70,2-77,3)	73,8	(70,1-77,1)	1379
	<b>55 - 64</b>	75,6	(72,3-79,0)	75,7	(72,2-78,9)	1323
	<b>65 - 74</b>	65,7	(61,8-69,7)	65,8	(61,8-69,7)	954
	<b>75 +</b>	42,6	(37,8-47,5)	43,0	(38,2-47,9)	694
<b>OPLEIDINGS- NIVEAU</b>	<b>Lager/geen diploma</b>	39,4	(32,5-46,2)	44,0	(36,7-51,6)	391
	<b>Lager secundair</b>	51,2	(46,3-56,0)	52,0	(46,7-57,3)	811
	<b>Hoger secundair</b>	61,9	(59,1-64,7)	61,2	(58,3-64,1)	2129
	<b>Hoger onderwijs</b>	76,4	(74,3-78,4)	75,7	(73,6-77,7)	3807
<b>VERBLIJF- PLAATS</b>	<b>Vlaams Gewest</b>	64,8	(62,6-67,0)	64,3	(62,0-66,5)	2907
	<b>Brussels Gewest</b>	68,1	(65,3-70,8)	67,7	(64,7-70,5)	1704
	<b>Waals Gewest</b>	71,0	(68,4-73,6)	70,8	(68,1-73,4)	2663
<b>JAAR</b>	<b>2018</b>	67,1	(65,6-68,7)	.	.	7274

Bron: Gezondheidsenquête, België, 2018

\*Correctie voor leeftijd en/of geslacht op basis van logistisch regressiemodel (Belgische bevolking van 2018 als referentie)

\* weten dat één trouwe, niet besmette seksuele partner beschermt tegen hiv, weten dat het gebruik van een condoom bij seksuele betrekkingen beschermt tegen hiv



Tabel B 4. Percentage van de bevolking van 15 jaar en ouder dat weet dat een persoon die er gezond uitziet, kan besmet zijn met hiv, België

HI0103_1		% (Ruw)	95% BI ruw	% (Corr*)	95% BI stand	N
<b>GESLACHT</b>	<b>Mannen</b>	85,1	(83,5-86,7)	85,6	(83,9-87,2)	3496
	<b>Vrouwen</b>	82,6	(80,9-84,3)	83,8	(82,0-85,4)	3808
<b>LEEFTIJD- GROEP</b>	<b>15 - 24</b>	84,1	(79,9-88,4)	84,1	(79,4-87,9)	706
	<b>25 - 34</b>	91,0	(88,6-93,4)	91,0	(88,3-93,1)	1000
	<b>35 - 44</b>	89,9	(87,6-92,1)	89,9	(87,4-91,9)	1228
	<b>45 - 54</b>	89,6	(87,4-91,9)	89,6	(87,2-91,7)	1384
	<b>55 - 64</b>	83,8	(80,8-86,9)	83,9	(80,5-86,7)	1327
	<b>65 - 74</b>	76,5	(72,9-80,0)	76,5	(72,7-79,9)	963
	<b>75 +</b>	56,7	(51,8-61,6)	57,0	(51,9-61,9)	696
<b>OPLEIDINGS- NIVEAU</b>	<b>Lager/geen diploma</b>	52,8	(45,8-59,8)	63,9	(56,4-70,7)	391
	<b>Lager secundair</b>	68,3	(63,6-73,0)	73,2	(68,3-77,6)	815
	<b>Hoger secundair</b>	79,6	(77,2-82,1)	79,6	(77,0-82,0)	2144
	<b>Hoger onderwijs</b>	92,7	(91,4-93,9)	92,3	(90,9-93,5)	3818
<b>VERBLIJF- PLAATS</b>	<b>Vlaams Gewest</b>	82,0	(80,1-83,8)	83,0	(81,0-84,7)	2913
	<b>Brussels Gewest</b>	85,9	(83,9-87,9)	86,0	(83,7-88,0)	1712
	<b>Waals Gewest</b>	86,5	(84,7-88,4)	87,5	(85,4-89,2)	2679
<b>JAAR</b>	<b>2018</b>	83,8	(82,6-85,1)	.	.	7304

Bron: Gezondheidsenquête, België, 2018

\*Correctie voor leeftijd en/of geslacht op basis van logistisch regressiemodel (Belgische bevolking van 2018 als referentie)

Tabel B 5. Percentage van de bevolking van 15 jaar en ouder dat weet dat hiv niet kan overgedragen worden door een besmette persoon te omhelzen of de hand te schudden, België

HI0104_1		% (Ruw)	95% BI ruw	% (Corr*)	95% BI stand	N
<b>GESLACHT</b>	<b>Mannen</b>	89,2	(87,9-90,6)	89,8	(88,4-91,1)	3502
	<b>Vrouwen</b>	88,8	(87,5-90,1)	90,0	(88,7-91,2)	3824
<b>LEEFTIJD- GROEP</b>	<b>15 - 24</b>	88,4	(85,0-91,9)	88,4	(84,5-91,5)	705
	<b>25 - 34</b>	93,5	(91,6-95,5)	93,5	(91,3-95,2)	1001
	<b>35 - 44</b>	94,0	(92,4-95,7)	94,0	(92,1-95,5)	1229
	<b>45 - 54</b>	92,6	(90,7-94,5)	92,6	(90,5-94,3)	1388
	<b>55 - 64</b>	91,9	(90,1-93,7)	91,9	(89,9-93,5)	1332
	<b>65 - 74</b>	84,8	(82,0-87,6)	84,8	(81,7-87,4)	970
	<b>75 +</b>	64,7	(59,9-69,5)	64,7	(59,7-69,4)	701
<b>OPLEIDINGS- NIVEAU</b>	<b>Lager/geen diploma</b>	61,7	(55,1-68,2)	72,3	(65,5-78,2)	394
	<b>Lager secundair</b>	76,0	(71,8-80,1)	80,1	(76,1-83,7)	821
	<b>Hoger secundair</b>	87,9	(86,0-89,7)	88,0	(86,0-89,8)	2149
	<b>Hoger onderwijs</b>	94,8	(93,9-95,8)	94,6	(93,5-95,5)	3825
<b>VERBLIJF- PLAATS</b>	<b>Vlaams Gewest</b>	87,7	(86,3-89,2)	88,8	(87,3-90,1)	2926
	<b>Brussels Gewest</b>	91,3	(89,7-92,9)	91,8	(89,9-93,3)	1711
	<b>Waals Gewest</b>	90,6	(89,1-92,1)	91,5	(89,8-92,9)	2689
<b>JAAR</b>	<b>2018</b>	89,0	(88,0-90,0)	.	.	7326

Bron: Gezondheidsenquête, België, 2018

\*Correctie voor leeftijd en/of geslacht op basis van logistisch regressiemodel (Belgische bevolking van 2018 als referentie)

Tabel B 6. Percentage van de bevolking van 15 jaar en ouder dat weet dat hiv niet kan overgedragen worden door van hetzelfde glas te drinken als een besmette persoon, België

HI0105_1		% (Ruw)	95% BI ruw	% (Corr*)	95% BI stand	N
<b>GESLACHT</b>	<b>Mannen</b>	70,2	(68,1-72,2)	69,7	(67,5-71,8)	3497
	<b>Vrouwen</b>	69,7	(67,7-71,7)	69,9	(67,8-72,0)	3807
<b>LEEFTIJD- GROEP</b>	<b>15 - 24</b>	61,1	(56,0-66,1)	61,1	(56,0-66,0)	704
	<b>25 - 34</b>	74,4	(70,3-78,5)	74,4	(70,1-78,2)	998
	<b>35 - 44</b>	81,6	(78,3-84,8)	81,6	(78,1-84,6)	1223
	<b>45 - 54</b>	78,8	(75,8-81,7)	78,8	(75,7-81,6)	1383
	<b>55 - 64</b>	69,5	(66,2-72,9)	69,5	(66,0-72,8)	1325
	<b>65 - 74</b>	63,0	(58,9-67,1)	63,0	(58,8-67,0)	968
	<b>75 +</b>	44,0	(39,2-48,8)	44,0	(39,2-48,8)	703
<b>OPLEIDINGS- NIVEAU</b>	<b>Lager/geen diploma</b>	43,9	(37,0-50,7)	51,8	(44,3-59,1)	391
	<b>Lager secundair</b>	51,2	(46,2-56,2)	54,2	(48,8-59,5)	821
	<b>Hoger secundair</b>	65,0	(62,1-67,9)	64,5	(61,4-67,4)	2136
	<b>Hoger onderwijs</b>	79,1	(77,2-81,0)	77,9	(75,9-79,8)	3819
<b>VERBLIJF- PLAATS</b>	<b>Vlaams Gewest</b>	69,6	(67,5-71,7)	69,6	(67,4-71,7)	2919
	<b>Brussels Gewest</b>	72,5	(69,8-75,1)	71,6	(68,7-74,3)	1712
	<b>Waals Gewest</b>	69,8	(67,1-72,5)	69,7	(66,7-72,5)	2673
<b>JAAR</b>	<b>2018</b>	69,9	(68,4-71,5)	.	.	7304

Bron: Gezondheidsenquête, België, 2018

\*Correctie voor leeftijd en/of geslacht op basis van logistisch regressiemodel (Belgische bevolking van 2018 als referentie)

\* weten dat een persoon die er gezond uitziet, kan besmet zijn met hiv, hiv niet wordt overgedragen door een besmette persoon te omhelzen of de hand te schudden, noch door van hetzelfde glas te drinken als een besmette persoon

Tabel B 7. Percentage van de bevolking van 15 jaar en ouder dat drie belangrijke foute percepties over hiv/aids\* verwerpt, België

HI01_2		% (Ruw)	95% BI ruw	% (Corr*)	95% BI stand	N
<b>GESLACHT</b>	<b>Mannen</b>	63,9	(61,7-66,1)	62,9	(60,6-65,1)	3477
	<b>Vrouwen</b>	61,4	(59,3-63,6)	61,0	(58,7-63,3)	3778
<b>LEEFTIJD- GROEP</b>	<b>15 - 24</b>	55,0	(49,8-60,2)	55,0	(49,7-60,1)	702
	<b>25 - 34</b>	69,6	(65,3-73,8)	69,6	(65,2-73,7)	993
	<b>35 - 44</b>	74,7	(71,2-78,2)	74,7	(71,1-78,0)	1220
	<b>45 - 54</b>	72,7	(69,4-76,1)	72,7	(69,3-75,9)	1380
	<b>55 - 64</b>	61,0	(57,3-64,6)	61,0	(57,3-64,6)	1313
	<b>65 - 74</b>	53,1	(48,9-57,3)	53,1	(48,9-57,3)	958
	<b>75 +</b>	32,3	(27,9-36,8)	32,4	(28,1-37,1)	689
<b>OPLEIDINGS- NIVEAU</b>	<b>Lager/geen diploma</b>	29,8	(23,3-36,2)	36,9	(29,7-44,8)	384
	<b>Lager secundair</b>	39,5	(34,6-44,4)	42,2	(37,0-47,7)	811
	<b>Hoger secundair</b>	55,2	(52,2-58,2)	54,1	(51,0-57,1)	2120
	<b>Hoger onderwijs</b>	74,9	(72,9-76,9)	73,4	(71,2-75,4)	3804
<b>VERBLIJF- PLAATS</b>	<b>Vlaams Gewest</b>	61,1	(58,9-63,4)	60,5	(58,1-62,8)	2897
	<b>Brussels Gewest</b>	66,6	(63,8-69,4)	65,1	(62,0-68,0)	1700
	<b>Waals Gewest</b>	64,2	(61,4-67,1)	63,7	(60,6-66,7)	2658
<b>JAAR</b>	<b>2018</b>	62,6	(61,0-64,3)	.	.	7255

Bron: Gezondheidsenquête, België, 2018

\*Correctie voor leeftijd en/of geslacht op basis van logistisch regressiemodel (Belgische bevolking van 2018 als referentie)

\* weten dat een persoon die er gezond uitziet, kan besmet zijn met hiv, hiv niet wordt overgedragen door een besmette persoon te omhelzen of de hand te schudden, noch door van hetzelfde glas te drinken als een besmette persoon

Tabel B 8. Percentage van de bevolking van 15 jaar en ouder dat een uitgebreide en correcte kennis\* heeft over hiv, België

HI_1		% (Ruw)	95% BI ruw	% (Corr*)	95% BI stand	N
<b>GESLACHT</b>	<b>Mannen</b>	50,2	(47,9-52,4)	48,2	(45,9-50,6)	3493
	<b>Vrouwen</b>	46,3	(44,1-48,4)	44,9	(42,6-47,1)	3790
<b>LEEFTIJD- GROEP</b>	<b>15 - 24</b>	34,8	(30,1-39,5)	34,7	(30,1-39,6)	702
	<b>25 - 34</b>	49,0	(44,7-53,4)	49,1	(44,7-53,5)	996
	<b>35 - 44</b>	60,0	(56,2-63,7)	59,9	(56,1-63,6)	1222
	<b>45 - 54</b>	58,8	(54,9-62,6)	58,8	(54,9-62,5)	1383
	<b>55 - 64</b>	51,3	(47,5-55,1)	51,3	(47,5-55,1)	1317
	<b>65 - 74</b>	42,4	(38,4-46,5)	42,5	(38,5-46,6)	966
	<b>75 +</b>	22,0	(18,1-25,8)	22,2	(18,5-26,3)	697
<b>OPLEIDINGS- NIVEAU</b>	<b>Lager/geen diploma</b>	19,3	(13,5-25,0)	23,0	(16,9-30,5)	391
	<b>Lager secundair</b>	26,4	(22,3-30,4)	26,9	(22,8-31,3)	816
	<b>Hoger secundair</b>	40,7	(37,8-43,5)	39,1	(36,2-42,0)	2128
	<b>Hoger onderwijs</b>	60,0	(57,7-62,2)	57,8	(55,5-60,2)	3812
<b>VERBLIJF- PLAATS</b>	<b>Vlaams Gewest</b>	45,8	(43,6-48,0)	44,1	(41,8-46,4)	2915
	<b>Brussels Gewest</b>	52,4	(49,5-55,3)	50,5	(47,4-53,6)	1709
	<b>Waals Gewest</b>	51,2	(48,3-54,2)	49,8	(46,8-52,8)	2659
<b>JAAR</b>	<b>2018</b>	48,2	(46,5-49,8)	.	.	7283

Bron: Gezondheidsenquête, België, 2018

\*Correctie voor leeftijd en/of geslacht op basis van logistisch regressiemodel (Belgische bevolking van 2018 als referentie)

\* een condoom en een trouwe partner identificeren als veilige methodes om zich te beschermen tegen hiv + weten dat een persoon die er gezond uitziet, kan besmet zijn met hiv, hiv niet wordt overgedragen door een besmette persoon te omhelzen of de hand te schudden, noch door van hetzelfde glas te drinken als een besmette persoon

Tabel B 9. Percentage van de bevolking van 15 jaar en ouder dat in de afgelopen 12 maanden een hiv-test heeft ondergaan, België

HI02_1		% (Ruw)	95% BI ruw	% (Corr*)	95% BI stand	N
<b>GESLACHT</b>	<b>Mannen</b>	5,3	(4,3-6,2)	3,8	(3,0-4,8)	3618
	<b>Vrouwen</b>	4,3	(3,6-5,1)	3,2	(2,6-3,9)	3944
<b>LEEFTIJD- GROEP</b>	<b>15 - 24</b>	4,5	(2,5-6,4)	4,4	(2,9-6,8)	714
	<b>25 - 34</b>	8,0	(6,0-9,9)	8,0	(6,2-10,2)	1022
	<b>35 - 44</b>	7,0	(5,1-8,8)	6,9	(5,3-9,0)	1263
	<b>45 - 54</b>	5,8	(4,2-7,4)	5,8	(4,4-7,6)	1410
	<b>55 - 64</b>	3,3	(2,2-4,4)	3,3	(2,4-4,6)	1380
	<b>65 - 74</b>	2,0	(0,9-3,1)	2,0	(1,1-3,4)	1007
	<b>75 +</b>	0,3	(0,0-0,6)	0,3	(0,1-0,8)	766
<b>OPLEIDINGS- NIVEAU</b>	<b>Lager/geen diploma</b>	6,0	(3,1-8,9)	8,1	(4,9-13,0)	406
	<b>Lager secundair</b>	2,5	(1,2-3,7)	2,3	(1,4-3,9)	880
	<b>Hoger secundair</b>	4,0	(3,0-5,1)	2,8	(2,1-3,7)	2248
	<b>Hoger onderwijs</b>	5,5	(4,6-6,5)	3,6	(2,9-4,4)	3889
<b>VERBLIJF- PLAATS</b>	<b>Vlaams Gewest</b>	3,3	(2,5-4,0)	2,4	(1,9-3,1)	3020
	<b>Brussels Gewest</b>	11,5	(9,8-13,2)	8,1	(6,6-9,9)	1761
	<b>Waals Gewest</b>	5,6	(4,4-6,9)	4,2	(3,2-5,4)	2781
<b>JAAR</b>	<b>2008</b>	4,8	(4,1-5,4)	3,4	(2,9-3,9)	7198
	<b>2013</b>	5,6	(4,8-6,4)	4,1	(3,4-4,8)	6017
	<b>2018</b>	4,8	(4,2-5,4)	3,5	(3,0-4,1)	7562

Bron: Gezondheidsenquête, België, 2018

\*Correctie voor leeftijd en/of geslacht op basis van logistisch regressiemodel (Belgische bevolking van 2018 als referentie)

Tabel B 10. Percentage van de bevolking van 15 jaar en ouder dat in de afgelopen 12 maanden een hiv-test heeft ondergaan en persoonlijk op de hoogte werd gebracht van het resultaat van de test, België

HI03_1		% (Ruw)	95% BI ruw	% (Corr*)	95% BI stand	N
<b>GESLACHT</b>	<b>Mannen</b>	92,7	(88,2-97,2)	99,1	(98,3-99,5)	210
	<b>Vrouwen</b>	85,9	(79,1-92,6)	98,3	(97,0-99,0)	208
<b>LEEFTIJD- GROEP</b>	<b>15 - 24</b>	99,6	(98,8-100,0)	99,6	(97,2-100,0)	30
	<b>25 - 34</b>	86,5	(76,5-96,6)	87,7	(75,9-94,1)	107
	<b>35 - 44</b>	87,6	(78,7-96,6)	87,9	(75,2-94,6)	105
	<b>45 - 54</b>	89,1	(81,2-97,0)	88,6	(76,9-94,7)	90
	<b>55 - 64</b>	88,3	(76,8-99,7)	88,2	(73,0-95,4)	58
	<b>65 - 74</b>	100	(100,0-100,0)	100	(100,0-100,0)	25
	<b>75 +</b>	100	.	100	(100,0-100,0)	3
<b>OPLEIDINGS- NIVEAU</b>	<b>Lager/geen diploma</b>	98,4	(94,7-100,0)	99,8	(98,1-100,0)	22
	<b>Lager secundair</b>	91,7	(90,3-93,1)	98,8	(94,0-99,8)	30
	<b>Hoger secundair</b>	87,1	(77,1-97,1)	98,3	(96,2-99,2)	98
	<b>Hoger onderwijs</b>	90,2	(85,8-94,6)	98,9	(98,0-99,4)	256
<b>VERBLIJF- PLAATS</b>	<b>Vlaams Gewest</b>	99,7	(99,0-100,0)	100	(99,7-100,0)	95
	<b>Brussels Gewest</b>	86,6	(81,2-91,9)	98,6	(97,4-99,2)	183
	<b>Waals Gewest</b>	80,5	(70,5-90,5)	97,7	(95,8-98,7)	140
<b>JAAR</b>	<b>2008</b>	86,9	(82,2-91,6)	87,7	(80,7-92,3)	389
	<b>2013</b>	87,1	(82,7-91,5)	88,4	(82,9-92,3)	368
	<b>2018</b>	89,5	(85,5-93,5)	90,6	(85,3-94,1)	418

Bron: Gezondheidsenquête, België, 2018

\*Correctie voor leeftijd en/of geslacht op basis van logistisch regressiemodel (Belgische bevolking van 2018 als referentie)

Tabel B 11. Percentage van de bevolking van 15 jaar en ouder dat ooit een hiv-test heeft ondergaan, België

HI02_2		% (Ruw)	95% BI ruw	% (Corr*)	95% BI stand	N
<b>GESLACHT</b>	<b>Mannen</b>	25,1	(23,2-27,0)	19,4	(17,6-21,3)	3618
	<b>Vrouwen</b>	27,5	(25,7-29,4)	22,1	(20,3-24,0)	3944
<b>LEEFTIJD- GROEP</b>	<b>15 - 24</b>	10,3	(7,5-13,0)	10,3	(7,8-13,4)	714
	<b>25 - 34</b>	37,0	(33,0-41,1)	37,0	(33,0-41,1)	1022
	<b>35 - 44</b>	43,2	(39,2-47,3)	43,2	(39,3-47,3)	1263
	<b>45 - 54</b>	37,2	(33,5-40,9)	37,2	(33,6-41,0)	1410
	<b>55 - 64</b>	22,9	(19,6-26,2)	22,8	(19,7-26,3)	1380
	<b>65 - 74</b>	11,6	(9,2-14,0)	11,5	(9,3-14,2)	1007
	<b>75 +</b>	2,9	(1,6-4,2)	2,8	(1,8-4,5)	766
<b>OPLEIDINGS- NIVEAU</b>	<b>Lager/geen diploma</b>	13,0	(8,7-17,4)	17,7	(12,4-24,6)	406
	<b>Lager secundair</b>	11,6	(8,8-14,3)	11,2	(8,6-14,4)	880
	<b>Hoger secundair</b>	21,9	(19,5-24,4)	17,0	(14,9-19,4)	2248
	<b>Hoger onderwijs</b>	33,6	(31,4-35,8)	25,7	(23,4-28,0)	3889
<b>VERBLIJF- PLAATS</b>	<b>Vlaams Gewest</b>	21,1	(19,2-23,0)	15,9	(14,3-17,7)	3020
	<b>Brussels Gewest</b>	45,4	(42,5-48,2)	38,0	(34,8-41,3)	1761
	<b>Waals Gewest</b>	30,5	(27,8-33,2)	25,0	(22,3-27,8)	2781
<b>JAAR</b>	<b>2008</b>	23,6	(22,2-25,0)	17,6	(16,4-18,9)	7198
	<b>2013</b>	26,5	(24,9-28,1)	20,5	(19,0-22,1)	6017
	<b>2018</b>	26,4	(24,9-27,8)	20,9	(19,5-22,3)	7562

Bron: Gezondheidsenquête, België, 2018

\*Correctie voor leeftijd en/of geslacht op basis van logistisch regressiemodel (Belgische bevolking van 2018 als referentie)



Tabel B 12. Percentage van de bevolking van 15 jaar en ouder dat weet dat het hebben van slechts één trouwe en niet besmette seksuele partner beschermt tegen het risico op hiv-overdracht, Vlaams Gewest

HI0101_1		% (Ruw)	95% BI ruw	% (Corr*)	95% BI stand	N
<b>GESLACHT</b>	<b>Mannen</b>	76,6	(74,0-79,2)	76,6	(73,9-79,1)	1425
	<b>Vrouwen</b>	72,3	(69,6-75,0)	72,3	(69,5-75,0)	1516
<b>LEEFTIJD- GROEP</b>	<b>15 - 24</b>	58,6	(51,6-65,6)	58,5	(51,4-65,3)	278
	<b>25 - 34</b>	71,8	(66,6-76,9)	71,9	(66,4-76,8)	380
	<b>35 - 44</b>	76,3	(71,8-80,8)	76,3	(71,4-80,5)	463
	<b>45 - 54</b>	79,4	(75,1-83,7)	79,4	(74,8-83,4)	560
	<b>55 - 64</b>	83,8	(80,1-87,4)	83,8	(79,9-87,1)	553
	<b>65 - 74</b>	78,5	(73,9-83,1)	78,6	(73,7-82,8)	398
	<b>75 +</b>	62,3	(55,9-68,8)	62,7	(56,0-68,9)	309
<b>OPLEIDINGS- NIVEAU</b>	<b>Lager/geen diploma</b>	56,2	(46,4-65,9)	58,4	(47,2-68,7)	128
	<b>Lager secundair</b>	65,5	(59,0-72,0)	64,0	(56,5-70,8)	319
	<b>Hoger secundair</b>	73,6	(70,3-76,9)	73,6	(70,1-76,9)	971
	<b>Hoger onderwijs</b>	77,9	(75,2-80,6)	78,3	(75,5-80,8)	1503
<b>JAAR</b>	<b>2018</b>	74,4	(72,5-76,3)	.	.	2941

Bron: Gezondheidsenquête, België, 2018

\*Correctie voor leeftijd en/of geslacht op basis van logistisch regressiemodel (Belgische bevolking van 2018 als referentie)

Tabel B 13. Percentage van de bevolking van 15 jaar en ouder dat weet dat het gebruik van een condoom bij seksuele betrekkingen beschermt tegen het risico op hiv-overdracht, Vlaams Gewest

HI0102_1		% (Ruw)	95% BI ruw	% (Corr*)	95% BI stand	N
<b>GESLACHT</b>	<b>Mannen</b>	85,1	(82,6-87,7)	85,8	(82,9-88,3)	1416
	<b>Vrouwen</b>	81,0	(78,5-83,5)	82,4	(79,7-84,7)	1505
<b>LEEFTIJD- GROEP</b>	<b>15 - 24</b>	82,9	(76,4-89,4)	82,9	(75,2-88,5)	279
	<b>25 - 34</b>	88,1	(84,3-91,9)	88,2	(83,8-91,5)	382
	<b>35 - 44</b>	91,2	(88,3-94,1)	91,2	(87,9-93,7)	461
	<b>45 - 54</b>	88,4	(84,2-92,7)	88,5	(83,6-92,1)	563
	<b>55 - 64</b>	86,7	(82,3-91,0)	86,7	(81,8-90,5)	547
	<b>65 - 74</b>	75,7	(70,9-80,5)	75,8	(70,8-80,2)	389
	<b>75 +</b>	52,1	(45,6-58,6)	52,5	(45,9-59,0)	300
<b>OPLEIDINGS- NIVEAU</b>	<b>Lager/geen diploma</b>	46,6	(36,7-56,5)	59,9	(49,1-69,8)	127
	<b>Lager secundair</b>	62,0	(55,2-68,8)	68,4	(60,9-75,0)	316
	<b>Hoger secundair</b>	79,4	(76,0-82,7)	79,5	(75,8-82,7)	961
	<b>Hoger onderwijs</b>	92,2	(89,8-94,6)	91,8	(89,0-93,9)	1497
<b>JAAR</b>	<b>2018</b>	83,0	(81,1-84,9)	.	.	2921

Bron: Gezondheidsenquête, België, 2018

\*Correctie voor leeftijd en/of geslacht op basis van logistisch regressiemodel (Belgische bevolking van 2018 als referentie)

Tabel B 14. Percentage van de bevolking van 15 jaar en ouder dat de twee methoden om zich te beschermen tegen het risico op hiv-overdracht\* correct aangeeft, Vlaams Gewest

HI01_1		% (Ruw)	95% BI ruw	% (Corr*)	95% BI stand	N
<b>GESLACHT</b>	<b>Mannen</b>	67,7	(64,6-70,7)	67,0	(63,8-70,0)	1408
	<b>Vrouwen</b>	62,1	(59,1-65,1)	61,8	(58,6-64,8)	1499
<b>LEEFTIJD- GROEP</b>	<b>15 - 24</b>	55,1	(48,1-62,0)	55,0	(47,9-61,8)	277
	<b>25 - 34</b>	63,7	(58,1-69,3)	63,8	(58,0-69,3)	380
	<b>35 - 44</b>	70,5	(65,6-75,3)	70,4	(65,4-75,0)	461
	<b>45 - 54</b>	71,9	(66,8-77,0)	71,9	(66,5-76,7)	559
	<b>55 - 64</b>	75,6	(70,8-80,4)	75,6	(70,6-80,1)	547
	<b>65 - 74</b>	60,9	(55,4-66,3)	61,0	(55,4-66,3)	386
	<b>75 +</b>	39,4	(32,9-45,9)	39,7	(33,4-46,3)	297
<b>OPLEIDINGS- NIVEAU</b>	<b>Lager/geen diploma</b>	33,0	(23,0-43,0)	38,4	(28,2-49,8)	126
	<b>Lager secundair</b>	45,6	(38,9-52,2)	46,3	(39,1-53,7)	313
	<b>Hoger secundair</b>	60,3	(56,5-64,1)	59,6	(55,6-63,4)	953
	<b>Hoger onderwijs</b>	73,9	(70,9-76,8)	73,1	(70,0-76,0)	1495
<b>JAAR</b>	<b>2018</b>	64,8	(62,6-67,0)	.	.	2907

Bron: Gezondheidsenquête, België, 2018

\*Correctie voor leeftijd en/of geslacht op basis van logistisch regressiemodel (Belgische bevolking van 2018 als referentie)

\* weten dat één trouwe, niet besmette seksuele partner beschermt tegen hiv, weten dat het gebruik van een condoom bij seksuele betrekkingen beschermt tegen hiv

Tabel B 15. Percentage van de bevolking van 15 jaar en ouder dat weet dat een persoon die er gezond uitziet, kan besmet zijn met hiv, Vlaams Gewest

HI0103_1		% (Ruw)	95% BI ruw	% (Corr*)	95% BI stand	N
<b>GESLACHT</b>	<b>Mannen</b>	83,4	(81,1-85,8)	84,5	(81,9-86,7)	1412
	<b>Vrouwen</b>	80,6	(78,1-83,1)	82,4	(79,7-84,8)	1501
<b>LEEFTIJD- GROEP</b>	<b>15 - 24</b>	81,7	(75,1-88,3)	81,6	(74,1-87,4)	280
	<b>25 - 34</b>	90,3	(86,6-93,9)	90,3	(86,1-93,3)	378
	<b>35 - 44</b>	90,7	(87,7-93,8)	90,7	(87,2-93,3)	463
	<b>45 - 54</b>	90,2	(87,1-93,2)	90,2	(86,7-92,8)	562
	<b>55 - 64</b>	82,4	(77,8-87,0)	82,4	(77,3-86,6)	546
	<b>65 - 74</b>	71,8	(66,6-77,0)	71,9	(66,4-76,8)	387
	<b>75 +</b>	48,7	(41,9-55,5)	48,9	(42,2-55,7)	297
<b>OPLEIDINGS- NIVEAU</b>	<b>Lager/geen diploma</b>	44,2	(33,3-55,1)	60,1	(48,3-70,8)	125
	<b>Lager secundair</b>	61,7	(54,7-68,6)	70,2	(62,9-76,6)	313
	<b>Hoger secundair</b>	76,9	(73,3-80,4)	77,2	(73,4-80,7)	959
	<b>Hoger onderwijs</b>	91,9	(90,1-93,8)	91,5	(89,5-93,2)	1497
<b>JAAR</b>	<b>2018</b>	82,0	(80,1-83,8)	.	.	2913

Bron: Gezondheidsenquête, België, 2018

\*Correctie voor leeftijd en/of geslacht op basis van logistisch regressiemodel (Belgische bevolking van 2018 als referentie)

Tabel B 16. Percentage van de bevolking van 15 jaar en ouder dat weet dat hiv niet kan overgedragen worden door een besmette persoon te omhelzen of de hand te schudden, Vlaams Gewest

HI0104_1		% (Ruw)	95% BI ruw	% (Corr*)	95% BI stand	N
<b>GESLACHT</b>	<b>Mannen</b>	88,2	(86,2-90,2)	89,4	(87,3-91,2)	1416
	<b>Vrouwen</b>	87,3	(85,3-89,2)	89,2	(87,2-90,9)	1510
<b>LEEFTIJD- GROEP</b>	<b>15 - 24</b>	85,9	(80,6-91,3)	85,9	(79,7-90,5)	279
	<b>25 - 34</b>	93,4	(90,6-96,3)	93,4	(90,0-95,8)	380
	<b>35 - 44</b>	95,2	(93,1-97,3)	95,2	(92,6-96,9)	462
	<b>45 - 54</b>	92,2	(89,5-94,9)	92,2	(89,0-94,5)	563
	<b>55 - 64</b>	91,3	(88,7-93,9)	91,3	(88,3-93,6)	549
	<b>65 - 74</b>	82,6	(78,6-86,7)	82,6	(78,2-86,3)	394
	<b>75 +</b>	58,2	(51,4-65,0)	58,2	(51,3-64,8)	299
<b>OPLEIDINGS- NIVEAU</b>	<b>Lager/geen diploma</b>	54,9	(44,6-65,1)	70,6	(59,6-79,6)	127
	<b>Lager secundair</b>	72,5	(66,2-78,8)	79,5	(73,6-84,3)	317
	<b>Hoger secundair</b>	85,6	(82,9-88,3)	86,3	(83,4-88,8)	964
	<b>Hoger onderwijs</b>	94,3	(92,8-95,7)	94,1	(92,4-95,4)	1498
<b>JAAR</b>	<b>2018</b>	87,7	(86,3-89,2)	.	.	2926

Bron: Gezondheidsenquête, België, 2018

\*Correctie voor leeftijd en/of geslacht op basis van logistisch regressiemodel (Belgische bevolking van 2018 als referentie)

Tabel B 17. Percentage van de bevolking van 15 jaar en ouder dat weet dat hiv niet kan overgedragen worden door van hetzelfde glas te drinken als een besmette persoon, Vlaams Gewest

HI0105_1		% (Ruw)	95% BI ruw	% (Corr*)	95% BI stand	N
<b>GESLACHT</b>	<b>Mannen</b>	70,6	(67,7-73,4)	70,3	(67,3-73,2)	1414
	<b>Vrouwen</b>	68,7	(65,9-71,6)	69,1	(66,0-72,1)	1505
<b>LEEFTIJD- GROEP</b>	<b>15 - 24</b>	56,3	(49,0-63,6)	56,3	(48,9-63,4)	278
	<b>25 - 34</b>	74,5	(69,2-79,9)	74,6	(68,9-79,5)	380
	<b>35 - 44</b>	82,1	(77,6-86,6)	82,1	(77,1-86,2)	461
	<b>45 - 54</b>	81,5	(77,8-85,2)	81,5	(77,5-84,9)	561
	<b>55 - 64</b>	68,3	(63,7-72,9)	68,3	(63,4-72,8)	545
	<b>65 - 74</b>	63,1	(57,4-68,9)	63,1	(57,3-68,6)	392
	<b>75 +</b>	43,1	(36,5-49,7)	43,2	(36,8-49,9)	302
<b>OPLEIDINGS- NIVEAU</b>	<b>Lager/geen diploma</b>	40,1	(29,9-50,3)	49,8	(38,2-61,5)	127
	<b>Lager secundair</b>	52,8	(45,6-60,0)	57,6	(50,0-64,8)	318
	<b>Hoger secundair</b>	63,1	(59,2-67,1)	62,5	(58,3-66,5)	956
	<b>Hoger onderwijs</b>	78,7	(76,1-81,3)	77,7	(74,8-80,3)	1498
<b>JAAR</b>	<b>2018</b>	69,6	(67,5-71,7)	.	.	2919

Bron: Gezondheidsenquête, België, 2018

\*Correctie voor leeftijd en/of geslacht op basis van logistisch regressiemodel (Belgische bevolking van 2018 als referentie)

\* weten dat een persoon die er gezond uitziet, kan besmet zijn met hiv, hiv niet wordt overgedragen door een besmette persoon te omhelzen of de hand te schudden, noch door van hetzelfde glas te drinken als een besmette persoon

Tabel B 18. Percentage van de bevolking van 15 jaar en ouder dat drie belangrijke foute percepties over hiv/aids\* verwerpt, Vlaams Gewest

HI01_2		% (Ruw)	95% BI ruw	% (Corr*)	95% BI stand	N
<b>GESLACHT</b>	<b>Mannen</b>	63,7	(60,7-66,7)	62,9	(59,6-66,0)	1408
	<b>Vrouwen</b>	58,7	(55,6-61,7)	58,2	(54,9-61,5)	1489
<b>LEEFTIJD- GROEP</b>	<b>15 - 24</b>	51,7	(44,2-59,1)	51,6	(44,1-58,9)	278
	<b>25 - 34</b>	69,1	(63,3-74,9)	69,2	(63,1-74,6)	376
	<b>35 - 44</b>	74,9	(70,1-79,8)	74,9	(69,8-79,4)	460
	<b>45 - 54</b>	74,4	(70,1-78,8)	74,4	(69,8-78,6)	560
	<b>55 - 64</b>	57,6	(52,5-62,7)	57,6	(52,5-62,6)	541
	<b>65 - 74</b>	49,8	(43,8-55,9)	49,9	(43,9-55,9)	386
	<b>75 +</b>	29,1	(23,2-35,1)	29,3	(23,7-35,6)	296
<b>OPLEIDINGS- NIVEAU</b>	<b>Lager/geen diploma</b>	22,5	(13,4-31,5)	30,7	(20,2-43,7)	124
	<b>Lager secundair</b>	38,3	(31,3-45,3)	43,3	(35,9-51,0)	313
	<b>Hoger secundair</b>	51,5	(47,5-55,5)	50,1	(45,9-54,2)	950
	<b>Hoger onderwijs</b>	74,1	(71,4-76,9)	72,4	(69,4-75,3)	1491
<b>JAAR</b>	<b>2018</b>	61,1	(58,9-63,4)	.	.	2897

Bron: Gezondheidsenquête, België, 2018

\*Correctie voor leeftijd en/of geslacht op basis van logistisch regressiemodel (Belgische bevolking van 2018 als referentie)

\* weten dat een persoon die er gezond uitziet, kan besmet zijn met hiv, hiv niet wordt overgedragen door een besmette persoon te omhelzen of de hand te schudden, noch door van hetzelfde glas te drinken als een besmette persoon

Tabel B 19. Percentage van de bevolking van 15 jaar en ouder dat een uitgebreide en correcte kennis\* heeft over hiv, Vlaams Gewest

HI_1		% (Ruw)	95% BI ruw	% (Corr*)	95% BI stand	N
<b>GESLACHT</b>	<b>Mannen</b>	49,3	(46,2-52,4)	47,4	(44,2-50,7)	1416
	<b>Vrouwen</b>	42,4	(39,4-45,4)	40,9	(37,8-44,0)	1499
<b>LEEFTIJD- GROEP</b>	<b>15 - 24</b>	32,0	(25,4-38,5)	31,7	(25,6-38,6)	278
	<b>25 - 34</b>	45,6	(39,7-51,6)	45,6	(39,7-51,7)	379
	<b>35 - 44</b>	57,1	(51,9-62,3)	57,0	(51,8-62,1)	462
	<b>45 - 54</b>	58,5	(53,3-63,8)	58,5	(53,2-63,7)	560
	<b>55 - 64</b>	48,7	(43,5-53,9)	48,6	(43,5-53,8)	544
	<b>65 - 74</b>	39,2	(33,7-44,7)	39,2	(33,9-44,8)	392
	<b>75 +</b>	20,9	(15,7-26,1)	21,1	(16,3-26,9)	300
<b>OPLEIDINGS- NIVEAU</b>	<b>Lager/geen diploma</b>	14,1	(6,4-21,8)	17,7	(10,2-28,9)	127
	<b>Lager secundair</b>	25,7	(20,0-31,5)	26,9	(21,0-33,6)	316
	<b>Hoger secundair</b>	37,3	(33,5-41,1)	35,4	(31,7-39,4)	956
	<b>Hoger onderwijs</b>	57,2	(54,1-60,3)	55,0	(51,8-58,2)	1497
<b>JAAR</b>	<b>2018</b>	45,8	(43,6-48,0)	.	.	2915

Bron: Gezondheidsenquête, België, 2018

\*Correctie voor leeftijd en/of geslacht op basis van logistisch regressiemodel (Belgische bevolking van 2018 als referentie)

\* een condoom en een trouwe partner identificeren als veilige methodes om zich te beschermen tegen hiv + weten dat een persoon die er gezond uitziet, kan besmet zijn met hiv, hiv niet wordt overgedragen door een besmette persoon te omhelzen of de hand te schudden, noch door van hetzelfde glas te drinken als een besmette persoon



Tabel B 20. Percentage van de bevolking van 15 jaar en ouder dat in de afgelopen 12 maanden een hiv-test heeft ondergaan, Vlaams Gewest

HI02_1		% (Ruw)	95% BI ruw	% (Corr*)	95% BI stand	N
<b>GESLACHT</b>	<b>Mannen</b>	3,8	(2,6-4,9)	2,6	(1,8-3,9)	1463
	<b>Vrouwen</b>	2,8	(1,9-3,7)	2,0	(1,4-2,9)	1557
<b>LEEFTIJD- GROEP</b>	<b>15 - 24</b>	3,3	(0,9-5,7)	3,3	(1,5-6,7)	285
	<b>25 - 34</b>	5,0	(2,8-7,3)	5,0	(3,2-7,8)	388
	<b>35 - 44</b>	5,5	(3,0-8,1)	5,5	(3,4-8,7)	474
	<b>45 - 54</b>	4,4	(2,5-6,2)	4,3	(2,8-6,5)	570
	<b>55 - 64</b>	1,7	(0,7-2,7)	1,7	(0,9-3,1)	570
	<b>65 - 74</b>	1,0	(0,0-2,0)	1,0	(0,3-2,9)	406
	<b>75 +</b>	0,2	(0,0-0,6)	0,2	(0,0-1,4)	327
<b>OPLEIDINGS- NIVEAU</b>	<b>Lager/geen diploma</b>	2,9	(0,0-5,8)	4,3	(1,5-11,7)	130
	<b>Lager secundair</b>	2,0	(0,1-3,9)	2,2	(0,8-5,6)	340
	<b>Hoger secundair</b>	2,8	(1,6-4,0)	1,8	(1,1-2,9)	1007
	<b>Hoger onderwijs</b>	3,7	(2,6-4,9)	2,1	(1,4-3,2)	1522
<b>JAAR</b>	<b>2008</b>	3,7	(2,9-4,6)	2,5	(1,9-3,3)	2833
	<b>2013</b>	4,0	(3,0-5,0)	2,8	(2,1-3,7)	2341
	<b>2018</b>	3,3	(2,5-4,0)	2,3	(1,7-3,0)	3020

Bron: Gezondheidsenquête, België, 2018

\*Correctie voor leeftijd en/of geslacht op basis van logistisch regressiemodel (Belgische bevolking van 2018 als referentie)

Tabel B 21. Percentage van de bevolking van 15 jaar en ouder dat in de afgelopen 12 maanden een hiv-test heeft ondergaan en persoonlijk op de hoogte werd gebracht van het resultaat van de test, Vlaams Gewest

HI03_1		% (Ruw)	95% BI ruw	% (Corr*)	95% BI stand	N
<b>GESLACHT</b>	<b>Mannen</b>	100	(100,0-100,0)	.	.	51
	<b>Vrouwen</b>	99,2	(97,5-100,0)	.	.	44
<b>LEEFTIJD- GROEP</b>	<b>15 - 24</b>	100	(100,0-100,0)	100	(100,0-100,0)	9
	<b>25 - 34</b>	100	(100,0-100,0)	100	(100,0-100,0)	22
	<b>35 - 44</b>	100	(100,0-100,0)	100	(100,0-100,0)	26
	<b>45 - 54</b>	98,6	(95,7-100,0)	99,9	(99,8-100,0)	26
	<b>55 - 64</b>	100	(100,0-100,0)	100	(100,0-100,0)	10
	<b>65 - 74</b>	100	.	100	(99,9-100,0)	2
	<b>75 +</b>	.	.	.	.	0
<b>OPLEIDINGS- NIVEAU</b>	<b>Lager/geen diploma</b>	100	.	.	.	3
	<b>Lager secundair</b>	94,9	(91,3-98,5)	.	.	7
	<b>Hoger secundair</b>	100	(100,0-100,0)	.	.	25
	<b>Hoger onderwijs</b>	100	(100,0-100,0)	.	.	59
<b>JAAR</b>	<b>2008</b>	85,1	(77,0-93,2)	.	.	99
	<b>2013</b>	87,2	(79,2-95,1)	.	.	93
	<b>2018</b>	99,7	(99,0-100,0)	.	.	95

Bron: Gezondheidsenquête, België, 2018

\*Correctie voor leeftijd en/of geslacht op basis van logistisch regressiemodel (Belgische bevolking van 2018 als referentie)

Tabel B 22. Percentage van de bevolking van 15 jaar en ouder dat ooit een hiv-test heeft ondergaan, Vlaams Gewest

HI02_2		% (Ruw)	95% BI ruw	% (Corr*)	95% BI stand	N
<b>GESLACHT</b>	<b>Mannen</b>	20,9	(18,4-23,4)	15,0	(12,7-17,7)	1463
	<b>Vrouwen</b>	21,2	(18,8-23,7)	15,6	(13,4-18,2)	1557
<b>LEEFTIJD- GROEP</b>	<b>15 - 24</b>	6,4	(3,2-9,7)	6,4	(3,8-10,6)	285
	<b>25 - 34</b>	31,4	(26,0-36,9)	31,4	(26,3-37,0)	388
	<b>35 - 44</b>	37,5	(31,8-43,1)	37,5	(32,0-43,3)	474
	<b>45 - 54</b>	31,8	(26,9-36,7)	31,8	(27,1-36,8)	570
	<b>55 - 64</b>	15,2	(10,9-19,6)	15,2	(11,4-20,1)	570
	<b>65 - 74</b>	7,1	(4,4-9,7)	7,1	(4,8-10,2)	406
	<b>75 +</b>	2,0	(0,3-3,7)	2,0	(0,9-4,7)	327
<b>OPLEIDINGS- NIVEAU</b>	<b>Lager/geen diploma</b>	7,4	(2,5-12,4)	10,9	(5,6-20,3)	130
	<b>Lager secundair</b>	8,7	(4,9-12,5)	9,4	(5,9-14,6)	340
	<b>Hoger secundair</b>	16,8	(13,8-19,7)	12,0	(9,7-14,8)	1007
	<b>Hoger onderwijs</b>	27,5	(24,5-30,4)	19,1	(16,3-22,3)	1522
<b>JAAR</b>	<b>2008</b>	18,2	(16,2-20,1)	12,5	(11,0-14,3)	2833
	<b>2013</b>	20,5	(18,3-22,7)	14,7	(12,8-16,7)	2341
	<b>2018</b>	21,1	(19,2-23,0)	15,4	(13,7-17,3)	3020

Bron: Gezondheidsenquête, België, 2018

\*Correctie voor leeftijd en/of geslacht op basis van logistisch regressiemodel (Belgische bevolking van 2018 als referentie)

Tabel B 23. Percentage van de bevolking van 15 jaar en ouder dat weet dat het hebben van slechts één trouwe en niet besmette seksuele partner beschermt tegen het risico op hiv-overdracht, Brussels Gewest

HI0101_1		% (Ruw)	95% BI ruw	% (Corr*)	95% BI stand	N
<b>GESLACHT</b>	<b>Mannen</b>	72,9	(69,5-76,4)	73,0	(69,3-76,3)	807
	<b>Vrouwen</b>	73,4	(70,1-76,8)	73,4	(69,9-76,7)	910
<b>LEEFTIJD- GROEP</b>	<b>15 - 24</b>	63,0	(53,5-72,4)	63,0	(53,3-71,8)	125
	<b>25 - 34</b>	73,3	(67,2-79,4)	73,3	(66,8-78,9)	300
	<b>35 - 44</b>	76,3	(71,4-81,3)	76,3	(71,1-80,9)	352
	<b>45 - 54</b>	72,1	(66,6-77,6)	72,1	(66,3-77,3)	297
	<b>55 - 64</b>	77,9	(72,0-83,8)	77,9	(71,5-83,2)	273
	<b>65 - 74</b>	79,9	(73,1-86,6)	79,9	(72,3-85,8)	225
	<b>75 +</b>	66,5	(57,9-75,0)	66,4	(57,5-74,3)	145
<b>OPLEIDINGS- NIVEAU</b>	<b>Lager/geen diploma</b>	49,6	(35,9-63,4)	50,2	(36,8-63,6)	88
	<b>Lager secundair</b>	58,8	(47,8-69,8)	59,9	(48,4-70,3)	125
	<b>Hoger secundair</b>	66,3	(60,4-72,2)	67,0	(60,9-72,5)	371
	<b>Hoger onderwijs</b>	79,5	(76,6-82,5)	79,5	(76,4-82,3)	1087
<b>JAAR</b>	<b>2018</b>	73,2	(70,6-75,8)	.	.	1717

Bron: Gezondheidsenquête, België, 2018

\*Correctie voor leeftijd en/of geslacht op basis van logistisch regressiemodel (Belgische bevolking van 2018 als referentie)

Tabel B 24. Percentage van de bevolking van 15 jaar en ouder dat weet dat het gebruik van een condoom bij seksuele betrekkingen beschermt tegen het risico op hiv-overdracht, Brussels Gewest

HI0102_1		% (Ruw)	95% BI ruw	% (Corr*)	95% BI stand	N
<b>GESLACHT</b>	<b>Mannen</b>	88,3	(86,0-90,7)	87,9	(85,3-90,2)	804
	<b>Vrouwen</b>	87,5	(85,0-90,0)	87,6	(84,8-89,9)	910
<b>LEEFTIJD- GROEP</b>	<b>15 - 24</b>	85,8	(79,1-92,5)	85,8	(77,8-91,2)	123
	<b>25 - 34</b>	91,1	(87,6-94,6)	91,1	(86,9-94,0)	299
	<b>35 - 44</b>	89,2	(85,8-92,7)	89,2	(85,3-92,2)	352
	<b>45 - 54</b>	89,4	(85,5-93,2)	89,4	(84,9-92,6)	298
	<b>55 - 64</b>	87,8	(83,2-92,3)	87,8	(82,5-91,7)	275
	<b>65 - 74</b>	89,1	(84,6-93,6)	89,1	(83,8-92,8)	221
	<b>75 +</b>	75,0	(67,0-83,1)	75,1	(66,3-82,2)	146
<b>OPLEIDINGS- NIVEAU</b>	<b>Lager/geen diploma</b>	75,4	(64,3-86,5)	75,8	(63,1-85,2)	86
	<b>Lager secundair</b>	67,1	(55,7-78,5)	68,8	(56,4-79,0)	123
	<b>Hoger secundair</b>	83,7	(79,3-88,0)	83,4	(78,6-87,3)	371
	<b>Hoger onderwijs</b>	93,1	(91,4-94,9)	93,0	(90,9-94,6)	1089
<b>JAAR</b>	<b>2018</b>	87,9	(86,0-89,8)	.	.	1714

Bron: Gezondheidsenquête, België, 2018

\*Correctie voor leeftijd en/of geslacht op basis van logistisch regressiemodel (Belgische bevolking van 2018 als referentie)

Tabel B 25. Percentage van de bevolking van 15 jaar en ouder dat de twee methoden om zich te beschermen tegen het risico op hiv-overdracht\* correct aangeeft, Brussels Gewest

HI01_1		% (Ruw)	95% BI ruw	% (Corr*)	95% BI stand	N
<b>GESLACHT</b>	<b>Mannen</b>	67,4	(63,8-71,1)	67,1	(63,3-70,7)	799
	<b>Vrouwen</b>	68,7	(65,1-72,2)	68,5	(64,8-71,9)	905
<b>LEEFTIJD- GROEP</b>	<b>15 - 24</b>	57,3	(47,5-67,1)	57,4	(47,5-66,7)	123
	<b>25 - 34</b>	68,9	(62,6-75,1)	68,9	(62,3-74,8)	299
	<b>35 - 44</b>	72,0	(66,7-77,3)	72,0	(66,5-77,0)	351
	<b>45 - 54</b>	68,6	(62,7-74,4)	68,6	(62,5-74,1)	296
	<b>55 - 64</b>	72,1	(65,9-78,3)	72,1	(65,5-77,8)	272
	<b>65 - 74</b>	74,7	(67,4-81,9)	74,6	(66,7-81,2)	220
	<b>75 +</b>	56,5	(47,5-65,5)	56,4	(47,3-65,0)	143
<b>OPLEIDINGS- NIVEAU</b>	<b>Lager/geen diploma</b>	41,3	(26,9-55,7)	41,9	(28,5-56,7)	86
	<b>Lager secundair</b>	44,5	(32,3-56,8)	45,4	(33,7-57,7)	123
	<b>Hoger secundair</b>	59,3	(53,2-65,5)	59,8	(53,6-65,7)	367
	<b>Hoger onderwijs</b>	76,3	(73,2-79,4)	76,1	(72,7-79,1)	1083
<b>JAAR</b>	<b>2018</b>	68,1	(65,3-70,8)	.	.	1704

Bron: Gezondheidsenquête, België, 2018

\*Correctie voor leeftijd en/of geslacht op basis van logistisch regressiemodel (Belgische bevolking van 2018 als referentie)

\* weten dat één trouwe, niet besmette seksuele partner beschermt tegen hiv, weten dat het gebruik van een condoom bij seksuele betrekkingen beschermt tegen hiv

Tabel B 26. Percentage van de bevolking van 15 jaar en ouder dat weet dat een persoon die er gezond uitziet, kan besmet zijn met hiv, Brussels Gewest

HI0103_1		% (Ruw)	95% BI ruw	% (Corr*)	95% BI stand	N
<b>GESLACHT</b>	<b>Mannen</b>	86,5	(83,8-89,1)	86,2	(83,2-88,7)	802
	<b>Vrouwen</b>	85,3	(82,7-87,9)	85,4	(82,5-87,8)	910
<b>LEEFTIJD- GROEP</b>	<b>15 - 24</b>	86,1	(78,4-93,7)	86,1	(76,7-92,0)	125
	<b>25 - 34</b>	88,6	(84,8-92,5)	88,6	(84,2-91,9)	298
	<b>35 - 44</b>	87,3	(83,5-91,0)	87,3	(83,0-90,6)	351
	<b>45 - 54</b>	85,2	(80,9-89,5)	85,2	(80,3-89,0)	297
	<b>55 - 64</b>	86,1	(81,3-90,9)	86,1	(80,6-90,3)	272
	<b>65 - 74</b>	88,4	(83,8-93,0)	88,4	(83,1-92,2)	224
	<b>75 +</b>	72,9	(64,7-81,2)	73,1	(64,2-80,4)	145
<b>OPLEIDINGS- NIVEAU</b>	<b>Lager/geen diploma</b>	62,9	(50,0-75,9)	62,6	(49,4-74,2)	85
	<b>Lager secundair</b>	66,3	(55,5-77,0)	68,6	(57,1-78,1)	122
	<b>Hoger secundair</b>	78,6	(73,7-83,5)	78,1	(72,8-82,6)	370
	<b>Hoger onderwijs</b>	93,3	(91,5-95,1)	93,3	(91,1-95,1)	1090
<b>JAAR</b>	<b>2018</b>	85,9	(83,9-87,9)	.	.	1712

Bron: Gezondheidsenquête, België, 2018

\*Correctie voor leeftijd en/of geslacht op basis van logistisch regressiemodel (Belgische bevolking van 2018 als referentie)

Tabel B 27. Percentage van de bevolking van 15 jaar en ouder dat weet dat hiv niet kan overgedragen worden door een besmette persoon te omhelzen of de hand te schudden, Brussels Gewest

HI0104_1		% (Ruw)	95% BI ruw	% (Corr*)	95% BI stand	N
<b>GESLACHT</b>	<b>Mannen</b>	90,7	(88,4-93,0)	90,8	(88,2-92,9)	799
	<b>Vrouwen</b>	91,8	(89,9-93,8)	92,3	(90,2-94,0)	912
<b>LEEFTIJD- GROEP</b>	<b>15 - 24</b>	91,6	(85,9-97,3)	91,7	(84,2-95,8)	124
	<b>25 - 34</b>	92,7	(89,4-96,0)	92,7	(88,8-95,4)	298
	<b>35 - 44</b>	92,1	(89,2-94,9)	92,1	(88,7-94,5)	352
	<b>45 - 54</b>	93,2	(90,0-96,4)	93,3	(89,4-95,8)	298
	<b>55 - 64</b>	90,7	(86,2-95,2)	90,7	(85,1-94,3)	272
	<b>65 - 74</b>	94,9	(91,9-97,9)	94,9	(90,9-97,2)	222
	<b>75 +</b>	78,3	(70,7-85,9)	78,0	(69,4-84,8)	145
<b>OPLEIDINGS- NIVEAU</b>	<b>Lager/geen diploma</b>	68,3	(54,9-81,8)	69,3	(54,4-81,0)	85
	<b>Lager secundair</b>	85,5	(78,9-92,1)	87,4	(79,5-92,5)	121
	<b>Hoger secundair</b>	86,1	(82,0-90,3)	86,6	(82,0-90,1)	368
	<b>Hoger onderwijs</b>	95,8	(94,4-97,2)	96,0	(94,3-97,1)	1092
<b>JAAR</b>	<b>2018</b>	91,3	(89,7-92,9)	.	.	1711

Bron: Gezondheidsenquête, België, 2018

\*Correctie voor leeftijd en/of geslacht op basis van logistisch regressiemodel (Belgische bevolking van 2018 als referentie)



Tabel B 28. Percentage van de bevolking van 15 jaar en ouder dat weet dat hiv niet kan overgedragen worden door van hetzelfde glas te drinken als een besmette persoon, Brussels Gewest

HI0105_1		% (Ruw)	95% BI ruw	% (Corr*)	95% BI stand	N
<b>GESLACHT</b>	<b>Mannen</b>	72,9	(69,4-76,4)	71,3	(67,5-74,9)	801
	<b>Vrouwen</b>	72,0	(68,7-75,4)	71,3	(67,7-74,6)	911
<b>LEEFTIJD- GROEP</b>	<b>15 - 24</b>	66,8	(56,8-76,7)	66,8	(56,3-75,8)	125
	<b>25 - 34</b>	80,3	(75,0-85,6)	80,3	(74,5-85,1)	297
	<b>35 - 44</b>	80,8	(76,3-85,4)	80,8	(75,9-84,9)	351
	<b>45 - 54</b>	71,7	(65,9-77,4)	71,7	(65,6-77,0)	298
	<b>55 - 64</b>	71,6	(65,5-77,6)	71,6	(65,2-77,2)	273
	<b>65 - 74</b>	67,4	(60,4-74,3)	67,4	(60,1-73,9)	222
	<b>75 +</b>	48,6	(38,6-58,6)	48,6	(38,9-58,5)	146
<b>OPLEIDINGS- NIVEAU</b>	<b>Lager/geen diploma</b>	56,5	(42,9-70,0)	56,9	(42,7-70,0)	86
	<b>Lager secundair</b>	55,6	(44,4-66,8)	58,6	(47,9-68,6)	122
	<b>Hoger secundair</b>	65,6	(59,6-71,7)	64,0	(57,4-70,1)	369
	<b>Hoger onderwijs</b>	78,1	(75,0-81,2)	76,9	(73,4-80,0)	1090
<b>JAAR</b>	<b>2018</b>	72,5	(69,8-75,1)	.	.	1712

Bron: Gezondheidsenquête, België, 2018

\*Correctie voor leeftijd en/of geslacht op basis van logistisch regressiemodel (Belgische bevolking van 2018 als referentie)

\* weten dat een persoon die er gezond uitziet, kan besmet zijn met hiv, hiv niet wordt overgedragen door een besmette persoon te omhelzen of de hand te schudden, noch door van hetzelfde glas te drinken als een besmette persoon

Tabel B 29. Percentage van de bevolking van 15 jaar en ouder dat drie belangrijke foute percepties over hiv/aids\* verwerpt, Brussels Gewest

HI01_2		% (Ruw)	95% BI ruw	% (Corr*)	95% BI stand	N
<b>GESLACHT</b>	<b>Mannen</b>	67,4	(63,6-71,1)	65,5	(61,4-69,4)	795
	<b>Vrouwen</b>	65,8	(62,2-69,4)	64,8	(61,0-68,4)	905
<b>LEEFTIJD- GROEP</b>	<b>15 - 24</b>	60,4	(50,0-70,8)	60,4	(49,8-70,1)	124
	<b>25 - 34</b>	75,3	(69,7-81,0)	75,3	(69,3-80,5)	296
	<b>35 - 44</b>	73,3	(68,1-78,5)	73,3	(67,8-78,1)	350
	<b>45 - 54</b>	66,6	(60,6-72,6)	66,6	(60,3-72,3)	297
	<b>55 - 64</b>	66,5	(60,2-72,8)	66,5	(59,9-72,5)	269
	<b>65 - 74</b>	63,4	(56,4-70,5)	63,5	(56,2-70,2)	221
	<b>75 +</b>	39,7	(30,0-49,3)	39,7	(30,7-49,6)	143
<b>OPLEIDINGS- NIVEAU</b>	<b>Lager/geen diploma</b>	38,1	(23,6-52,7)	37,2	(24,3-52,2)	84
	<b>Lager secundair</b>	41,2	(29,7-52,8)	43,7	(32,9-55,1)	121
	<b>Hoger secundair</b>	57,9	(51,7-64,1)	55,8	(49,2-62,2)	363
	<b>Hoger onderwijs</b>	75,0	(71,8-78,3)	73,8	(70,2-77,1)	1087
<b>JAAR</b>	<b>2018</b>	66,6	(63,8-69,4)	.	.	1700

Bron: Gezondheidsenquête, België, 2018

\*Correctie voor leeftijd en/of geslacht op basis van logistisch regressiemodel (Belgische bevolking van 2018 als referentie)

\* weten dat een persoon die er gezond uitziet, kan besmet zijn met hiv, hiv niet wordt overgedragen door een besmette persoon te omhelzen of de hand te schudden, noch door van hetzelfde glas te drinken als een besmette persoon

Tabel B 30. Percentage van de bevolking van 15 jaar en ouder dat een uitgebreide en correcte kennis\* heeft over hiv, Brussels Gewest

HI_1		% (Ruw)	95% BI ruw	% (Corr*)	95% BI stand	N
<b>GESLACHT</b>	<b>Mannen</b>	52,6	(48,7-56,5)	50,4	(46,3-54,4)	801
	<b>Vrouwen</b>	52,2	(48,5-56,0)	50,7	(47,0-54,5)	908
<b>LEEFTIJD- GROEP</b>	<b>15 - 24</b>	42,8	(33,1-52,5)	42,8	(33,6-52,6)	125
	<b>25 - 34</b>	60,2	(53,6-66,8)	60,2	(53,5-66,6)	296
	<b>35 - 44</b>	60,3	(54,4-66,2)	60,3	(54,3-66,0)	350
	<b>45 - 54</b>	51,3	(45,0-57,6)	51,3	(45,0-57,6)	299
	<b>55 - 64</b>	51,7	(45,0-58,3)	51,7	(45,1-58,2)	273
	<b>65 - 74</b>	52,0	(44,2-59,8)	52,0	(44,2-59,6)	221
	<b>75 +</b>	30,4	(21,7-39,1)	30,4	(22,5-39,6)	145
<b>OPLEIDINGS- NIVEAU</b>	<b>Lager/geen diploma</b>	26,5	(12,0-41,0)	26,4	(14,6-42,8)	86
	<b>Lager secundair</b>	28,2	(17,3-39,1)	29,5	(20,0-41,2)	123
	<b>Hoger secundair</b>	41,1	(35,3-46,9)	39,4	(33,8-45,4)	367
	<b>Hoger onderwijs</b>	61,4	(57,8-65,0)	59,6	(55,8-63,3)	1088
<b>JAAR</b>	<b>2018</b>	52,4	(49,5-55,3)	.	.	1709

Bron: Gezondheidsenquête, België, 2018

\*Correctie voor leeftijd en/of geslacht op basis van logistisch regressiemodel (Belgische bevolking van 2018 als referentie)

\* een condoom en een trouwe partner identificeren als veilige methodes om zich te beschermen tegen hiv + weten dat een persoon die er gezond uitziet, kan besmet zijn met hiv, hiv niet wordt overgedragen door een besmette persoon te omhelzen of de hand te schudden, noch door van hetzelfde glas te drinken als een besmette persoon

Tabel B 31. Percentage van de bevolking van 15 jaar en ouder dat in de afgelopen 12 maanden een hiv-test heeft ondergaan, Brussels Gewest

HI02_1		% (Ruw)	95% BI ruw	% (Corr*)	95% BI stand	N
<b>GESLACHT</b>	<b>Mannen</b>	12,1	(9,5-14,7)	8,9	(6,7-11,7)	819
	<b>Vrouwen</b>	10,9	(8,7-13,1)	8,3	(6,5-10,6)	942
<b>LEEFTIJD- GROEP</b>	<b>15 - 24</b>	7,9	(1,8-14,0)	7,9	(3,6-16,4)	125
	<b>25 - 34</b>	19,1	(14,3-24,0)	19,1	(14,7-24,4)	302
	<b>35 - 44</b>	14,6	(10,6-18,6)	14,6	(11,0-19,0)	366
	<b>45 - 54</b>	9,8	(6,0-13,6)	9,8	(6,6-14,3)	302
	<b>55 - 64</b>	9,4	(5,9-13,0)	9,4	(6,4-13,6)	284
	<b>65 - 74</b>	6,8	(3,4-10,2)	6,8	(4,1-11,1)	228
	<b>75 +</b>	1,2	(0,0-2,8)	1,2	(0,3-4,7)	154
<b>OPLEIDINGS- NIVEAU</b>	<b>Lager/geen diploma</b>	17,7	(5,9-29,5)	15,8	(7,5-30,2)	88
	<b>Lager secundair</b>	7,0	(2,4-11,5)	6,4	(3,2-12,4)	131
	<b>Hoger secundair</b>	8,2	(5,0-11,3)	5,9	(3,8-9,1)	395
	<b>Hoger onderwijs</b>	12,7	(10,5-14,9)	9,4	(7,5-11,7)	1102
<b>JAAR</b>	<b>2008</b>	11,8	(9,9-13,6)	9,1	(7,5-11,0)	1824
	<b>2013</b>	12,9	(10,3-15,6)	10,0	(7,8-12,7)	1272
	<b>2018</b>	11,5	(9,8-13,2)	9,1	(7,6-10,9)	1761

Bron: Gezondheidsenquête, België, 2018

\*Correctie voor leeftijd en/of geslacht op basis van logistisch regressiemodel (Belgische bevolking van 2018 als referentie)

Tabel B 32. Percentage van de bevolking van 15 jaar en ouder dat in de afgelopen 12 maanden een hiv-test heeft ondergaan en persoonlijk op de hoogte werd gebracht van het resultaat van de test, Brussels Gewest

HI03_1		% (Ruw)	95% BI ruw	% (Corr*)	95% BI stand	N
<b>GESLACHT</b>	<b>Mannen</b>	88,9	(81,2-96,7)	99,3	(98,6-99,7)	87
	<b>Vrouwen</b>	84,1	(76,7-91,5)	99,1	(98,4-99,5)	96
<b>LEEFTIJD- GROEP</b>	<b>15 - 24</b>	100	(100,0-100,0)	100	(100,0-100,0)	8
	<b>25 - 34</b>	87,1	(77,1-97,2)	87,3	(73,2-94,5)	55
	<b>35 - 44</b>	79,5	(67,3-91,7)	80,1	(64,7-89,9)	47
	<b>45 - 54</b>	88,7	(75,9-100,0)	88,0	(67,6-96,3)	26
	<b>55 - 64</b>	81,7	(65,0-98,3)	81,5	(60,0-92,8)	30
	<b>65 - 74</b>	100	(100,0-100,0)	100	(100,0-100,0)	16
	<b>75 +</b>	100	.	100	(100,0-100,0)	1
<b>OPLEIDINGS- NIVEAU</b>	<b>Lager/geen diploma</b>	94,8	(81,0-100,0)	99,5	(95,3-99,9)	9
	<b>Lager secundair</b>	100	(100,0-100,0)	100	(100,0-100,0)	10
	<b>Hoger secundair</b>	91,1	(80,5-100,0)	99,4	(98,2-99,8)	30
	<b>Hoger onderwijs</b>	83,2	(76,0-90,4)	99,0	(98,2-99,4)	128
<b>JAAR</b>	<b>2008</b>	93,9	(90,2-97,6)	94,7	(89,4-97,5)	175
	<b>2013</b>	87,7	(81,5-93,9)	89,1	(80,2-94,2)	131
	<b>2018</b>	86,6	(81,2-91,9)	88,2	(80,9-92,9)	183

Bron: Gezondheidsenquête, België, 2018

\*Correctie voor leeftijd en/of geslacht op basis van logistisch regressiemodel (Belgische bevolking van 2018 als referentie)

Tabel B 33. Percentage van de bevolking van 15 jaar en ouder dat ooit een hiv-test heeft ondergaan, Brussels Gewest

HI02_2		% (Ruw)	95% BI ruw	% (Corr*)	95% BI stand	N
<b>GESLACHT</b>	<b>Mannen</b>	45,7	(41,7-49,6)	39,6	(35,4-43,9)	819
	<b>Vrouwen</b>	45,1	(41,5-48,6)	40,5	(36,7-44,4)	942
<b>LEEFTIJD- GROEP</b>	<b>15 - 24</b>	23,1	(13,9-32,3)	23,1	(15,3-33,4)	125
	<b>25 - 34</b>	56,8	(50,2-63,4)	56,8	(50,1-63,2)	302
	<b>35 - 44</b>	59,7	(53,9-65,5)	59,7	(53,8-65,3)	366
	<b>45 - 54</b>	53,1	(46,8-59,4)	53,1	(46,8-59,3)	302
	<b>55 - 64</b>	49,0	(42,1-55,8)	49,0	(42,2-55,7)	284
	<b>65 - 74</b>	26,7	(20,5-32,9)	26,7	(20,9-33,3)	228
	<b>75 +</b>	11,2	(5,2-17,2)	11,1	(6,4-18,6)	154
<b>OPLEIDINGS- NIVEAU</b>	<b>Lager/geen diploma</b>	28,2	(16,3-40,2)	26,0	(15,1-40,9)	88
	<b>Lager secundair</b>	24,6	(15,3-33,8)	23,8	(16,1-33,8)	131
	<b>Hoger secundair</b>	37,4	(31,4-43,3)	32,4	(26,5-38,9)	395
	<b>Hoger onderwijs</b>	52,4	(48,7-56,0)	46,7	(42,8-50,7)	1102
<b>JAAR</b>	<b>2008</b>	47,3	(44,4-50,1)	40,9	(38,0-43,9)	1824
	<b>2013</b>	50,9	(47,2-54,6)	44,9	(40,9-48,9)	1272
	<b>2018</b>	45,4	(42,5-48,2)	39,8	(36,8-42,8)	1761

Bron: Gezondheidsenquête, België, 2018

\*Correctie voor leeftijd en/of geslacht op basis van logistisch regressiemodel (Belgische bevolking van 2018 als referentie)

Tabel B 34. Percentage van de bevolking van 15 jaar en ouder dat weet dat het hebben van slechts één trouwe en niet besmette seksuele partner beschermt tegen het risico op hiv-overdracht, Waals Gewest

HI0101_1		% (Ruw)	95% BI ruw	% (Corr*)	95% BI stand	N
<b>GESLACHT</b>	<b>Mannen</b>	77,9	(74,5-81,3)	77,9	(74,4-81,1)	1287
	<b>Vrouwen</b>	73,7	(70,6-76,8)	73,9	(70,6-76,9)	1401
<b>LEEFTIJD- GROEP</b>	<b>15 - 24</b>	59,8	(51,3-68,3)	59,7	(51,0-67,9)	299
	<b>25 - 34</b>	76,4	(69,6-83,2)	76,5	(69,1-82,6)	323
	<b>35 - 44</b>	82,3	(77,2-87,4)	82,3	(76,7-86,9)	415
	<b>45 - 54</b>	82,0	(77,2-86,8)	82,1	(76,9-86,3)	526
	<b>55 - 64</b>	82,4	(77,9-87,0)	82,5	(77,5-86,7)	511
	<b>65 - 74</b>	76,2	(69,9-82,5)	76,4	(69,5-82,0)	356
	<b>75 +</b>	57,6	(49,3-65,9)	58,2	(49,7-66,2)	258
<b>OPLEIDINGS- NIVEAU</b>	<b>Lager/geen diploma</b>	57,7	(47,4-68,1)	62,0	(50,2-72,6)	183
	<b>Lager secundair</b>	66,6	(59,4-73,9)	66,9	(58,7-74,1)	382
	<b>Hoger secundair</b>	71,9	(67,2-76,6)	72,2	(67,3-76,6)	817
	<b>Hoger onderwijs</b>	83,5	(80,6-86,4)	83,4	(80,3-86,1)	1234
<b>JAAR</b>	<b>2018</b>	75,7	(73,3-78,1)	.	.	2688

Bron: Gezondheidsenquête, België, 2018

\*Correctie voor leeftijd en/of geslacht op basis van logistisch regressiemodel (Belgische bevolking van 2018 als referentie)

Tabel B 35. Percentage van de bevolking van 15 jaar en ouder dat weet dat het gebruik van een condoom bij seksuele betrekkingen beschermt tegen het risico op hiv-overdracht, Waals Gewest

HI0102_1		% (Ruw)	95% BI ruw	% (Corr*)	95% BI stand	N
<b>GESLACHT</b>	<b>Mannen</b>	90,5	(88,3-92,7)	90,9	(88,3-92,9)	1284
	<b>Vrouwen</b>	86,7	(84,2-89,3)	87,7	(85,1-89,9)	1402
<b>LEEFTIJD- GROEP</b>	<b>15 - 24</b>	89,1	(83,5-94,7)	89,2	(82,3-93,6)	301
	<b>25 - 34</b>	93,6	(90,0-97,2)	93,7	(89,0-96,5)	324
	<b>35 - 44</b>	93,8	(90,6-96,9)	93,9	(89,8-96,4)	415
	<b>45 - 54</b>	90,2	(86,3-94,2)	90,4	(85,8-93,6)	526
	<b>55 - 64</b>	87,9	(83,9-92,0)	88,1	(83,4-91,6)	509
	<b>65 - 74</b>	87,5	(83,0-92,0)	87,7	(82,3-91,5)	353
	<b>75 +</b>	67,4	(59,4-75,3)	68,1	(59,9-75,4)	258
<b>OPLEIDINGS- NIVEAU</b>	<b>Lager/geen diploma</b>	67,0	(57,0-77,0)	75,4	(64,1-84,0)	181
	<b>Lager secundair</b>	76,9	(70,3-83,5)	79,1	(72,1-84,7)	380
	<b>Hoger secundair</b>	88,0	(84,8-91,2)	88,1	(84,5-90,9)	817
	<b>Hoger onderwijs</b>	94,9	(93,3-96,5)	94,8	(92,8-96,2)	1237
<b>JAAR</b>	<b>2018</b>	88,5	(86,8-90,3)	.	.	2686

Bron: Gezondheidsenquête, België, 2018

\*Correctie voor leeftijd en/of geslacht op basis van logistisch regressiemodel (Belgische bevolking van 2018 als referentie)



Tabel B 36. Percentage van de bevolking van 15 jaar en ouder dat de twee methoden om zich te beschermen tegen het risico op hiv-overdracht\* correct aangeeft, Waals Gewest

HI01_1		% (Ruw)	95% BI ruw	% (Corr*)	95% BI stand	N
<b>GESLACHT</b>	<b>Mannen</b>	73,9	(70,3-77,5)	73,6	(69,8-77,1)	1274
	<b>Vrouwen</b>	68,4	(64,9-71,8)	68,3	(64,7-71,7)	1389
<b>LEEFTIJD- GROEP</b>	<b>15 - 24</b>	55,7	(46,9-64,5)	55,6	(46,8-64,1)	298
	<b>25 - 34</b>	72,5	(65,1-79,9)	72,6	(64,6-79,4)	322
	<b>35 - 44</b>	79,6	(74,3-84,9)	79,7	(73,9-84,5)	413
	<b>45 - 54</b>	78,4	(73,3-83,6)	78,6	(73,1-83,2)	524
	<b>55 - 64</b>	76,4	(71,2-81,6)	76,6	(71,0-81,4)	504
	<b>65 - 74</b>	72,5	(66,0-78,9)	72,6	(65,8-78,5)	348
	<b>75 +</b>	45,4	(36,7-54,1)	46,0	(37,6-54,7)	254
<b>OPLEIDINGS- NIVEAU</b>	<b>Lager/geen diploma</b>	46,2	(35,2-57,2)	51,8	(39,7-63,8)	179
	<b>Lager secundair</b>	59,7	(52,0-67,4)	60,1	(51,6-68,0)	375
	<b>Hoger secundair</b>	65,3	(60,5-70,2)	65,1	(60,0-69,8)	809
	<b>Hoger onderwijs</b>	81,4	(78,3-84,6)	81,0	(77,6-84,0)	1229
<b>JAAR</b>	<b>2018</b>	71,0	(68,4-73,6)	.	.	2663

Bron: Gezondheidsenquête, België, 2018

\*Correctie voor leeftijd en/of geslacht op basis van logistisch regressiemodel (Belgische bevolking van 2018 als referentie)

\* weten dat één trouwe, niet besmette seksuele partner beschermt tegen hiv, weten dat het gebruik van een condoom bij seksuele betrekkingen beschermt tegen hiv

Tabel B 37. Percentage van de bevolking van 15 jaar en ouder dat weet dat een persoon die er gezond uitziet, kan besmet zijn met hiv, Waals Gewest

HI0103_1		% (Ruw)	95% BI ruw	% (Corr*)	95% BI stand	N
<b>GESLACHT</b>	<b>Mannen</b>	87,8	(85,4-90,2)	88,1	(85,4-90,4)	1282
	<b>Vrouwen</b>	85,4	(82,9-88,0)	86,2	(83,4-88,7)	1397
<b>LEEFTIJD- GROEP</b>	<b>15 - 24</b>	87,5	(82,2-92,9)	87,5	(81,2-91,9)	301
	<b>25 - 34</b>	93,3	(89,8-96,8)	93,4	(89,0-96,1)	324
	<b>35 - 44</b>	89,3	(85,0-93,6)	89,4	(84,2-92,9)	414
	<b>45 - 54</b>	89,8	(85,8-93,7)	89,8	(85,2-93,1)	525
	<b>55 - 64</b>	85,9	(81,8-90,0)	86,0	(81,4-89,5)	509
	<b>65 - 74</b>	82,1	(76,8-87,3)	82,1	(76,2-86,8)	352
	<b>75 +</b>	68,4	(60,9-75,8)	68,7	(60,9-75,6)	254
<b>OPLEIDINGS- NIVEAU</b>	<b>Lager/geen diploma</b>	60,0	(49,7-70,3)	66,9	(55,5-76,6)	181
	<b>Lager secundair</b>	77,3	(70,3-84,3)	78,8	(71,0-85,0)	380
	<b>Hoger secundair</b>	84,9	(81,6-88,2)	84,9	(81,2-87,9)	815
	<b>Hoger onderwijs</b>	93,9	(92,0-95,8)	93,8	(91,6-95,5)	1231
<b>JAAR</b>	<b>2018</b>	86,5	(84,7-88,4)	.	.	2679

Bron: Gezondheidsenquête, België, 2018

\*Correctie voor leeftijd en/of geslacht op basis van logistisch regressiemodel (Belgische bevolking van 2018 als referentie)

Tabel B 38. Percentage van de bevolking van 15 jaar en ouder dat weet dat hiv niet kan overgedragen worden door een besmette persoon te omhelzen of de hand te schudden, Waals Gewest

HI0104_1		% (Ruw)	95% BI ruw	% (Corr*)	95% BI stand	N
<b>GESLACHT</b>	<b>Mannen</b>	90,7	(88,5-92,8)	90,9	(88,5-92,9)	1287
	<b>Vrouwen</b>	90,6	(88,7-92,4)	91,3	(89,2-93,0)	1402
<b>LEEFTIJD- GROEP</b>	<b>15 - 24</b>	91,5	(86,8-96,3)	91,5	(85,5-95,2)	302
	<b>25 - 34</b>	94,0	(90,7-97,4)	94,0	(89,5-96,7)	323
	<b>35 - 44</b>	92,6	(89,2-96,0)	92,6	(88,4-95,4)	415
	<b>45 - 54</b>	93,2	(90,3-96,2)	93,2	(89,6-95,7)	527
	<b>55 - 64</b>	93,2	(90,4-96,0)	93,2	(89,8-95,5)	511
	<b>65 - 74</b>	86,5	(82,0-90,9)	86,5	(81,2-90,4)	354
	<b>75 +</b>	74,0	(67,1-81,0)	73,9	(66,3-80,4)	257
<b>OPLEIDINGS- NIVEAU</b>	<b>Lager/geen diploma</b>	67,9	(58,3-77,4)	73,8	(63,2-82,1)	182
	<b>Lager secundair</b>	79,0	(73,1-85,0)	80,4	(73,7-85,8)	383
	<b>Hoger secundair</b>	92,3	(90,0-94,6)	92,2	(89,4-94,3)	817
	<b>Hoger onderwijs</b>	95,7	(94,1-97,3)	95,6	(93,6-96,9)	1235
<b>JAAR</b>	<b>2018</b>	90,6	(89,1-92,1)	.	.	2689

Bron: Gezondheidsenquête, België, 2018

\*Correctie voor leeftijd en/of geslacht op basis van logistisch regressiemodel (Belgische bevolking van 2018 als referentie)

Tabel B 39. Percentage van de bevolking van 15 jaar en ouder dat weet dat hiv niet kan overgedragen worden door van hetzelfde glas te drinken als een besmette persoon, Waals Gewest

HI0105_1		% (Ruw)	95% BI ruw	% (Corr*)	95% BI stand	N
<b>GESLACHT</b>	<b>Mannen</b>	68,6	(64,9-72,4)	67,9	(64,0-71,6)	1282
	<b>Vrouwen</b>	70,8	(67,4-74,3)	71,0	(67,2-74,4)	1391
<b>LEEFTIJD- GROEP</b>	<b>15 - 24</b>	67,0	(59,2-74,9)	67,1	(58,9-74,4)	301
	<b>25 - 34</b>	71,6	(63,0-80,2)	71,5	(62,2-79,4)	321
	<b>35 - 44</b>	80,8	(74,9-86,7)	80,9	(74,3-86,1)	411
	<b>45 - 54</b>	75,6	(69,8-81,4)	75,6	(69,3-80,9)	524
	<b>55 - 64</b>	71,2	(65,6-76,8)	71,2	(65,2-76,5)	507
	<b>65 - 74</b>	61,8	(55,2-68,5)	61,8	(55,0-68,3)	354
	<b>75 +</b>	44,5	(36,2-52,8)	44,2	(36,1-52,5)	255
<b>OPLEIDINGS- NIVEAU</b>	<b>Lager/geen diploma</b>	45,3	(34,5-56,1)	52,1	(40,6-63,3)	178
	<b>Lager secundair</b>	48,3	(40,6-56,1)	49,6	(41,3-57,9)	381
	<b>Hoger secundair</b>	68,3	(63,5-73,1)	67,7	(62,4-72,5)	811
	<b>Hoger onderwijs</b>	80,2	(76,7-83,6)	79,1	(75,3-82,4)	1231
<b>JAAR</b>	<b>2018</b>	69,8	(67,1-72,5)	.	.	2673

Bron: Gezondheidsenquête, België, 2018

\*Correctie voor leeftijd en/of geslacht op basis van logistisch regressiemodel (Belgische bevolking van 2018 als referentie)

\* weten dat een persoon die er gezond uitziet, kan besmet zijn met hiv, hiv niet wordt overgedragen door een besmette persoon te omhelzen of de hand te schudden, noch door van hetzelfde glas te drinken als een besmette persoon

Tabel B 40. Percentage van de bevolking van 15 jaar en ouder dat drie belangrijke foute percepties over hiv/aids\* verwerpt, Waals Gewest

HI01_2		% (Ruw)	95% BI ruw	% (Corr*)	95% BI stand	N
<b>GESLACHT</b>	<b>Mannen</b>	63,3	(59,4-67,2)	62,2	(58,1-66,1)	1274
	<b>Vrouwen</b>	65,1	(61,4-68,8)	64,8	(60,8-68,6)	1384
<b>LEEFTIJD- GROEP</b>	<b>15 - 24</b>	58,9	(50,4-67,4)	58,9	(50,3-67,0)	300
	<b>25 - 34</b>	68,1	(59,5-76,7)	68,1	(58,9-76,0)	321
	<b>35 - 44</b>	74,8	(68,3-81,3)	74,8	(67,8-80,7)	410
	<b>45 - 54</b>	71,2	(65,0-77,4)	71,2	(64,6-77,0)	523
	<b>55 - 64</b>	65,7	(59,9-71,4)	65,7	(59,7-71,2)	503
	<b>65 - 74</b>	56,6	(49,9-63,3)	56,6	(49,8-63,2)	351
	<b>75 +</b>	36,8	(28,9-44,7)	36,5	(29,1-44,6)	250
<b>OPLEIDINGS- NIVEAU</b>	<b>Lager/geen diploma</b>	36,1	(25,6-46,7)	42,3	(31,1-54,4)	176
	<b>Lager secundair</b>	40,9	(33,1-48,7)	41,5	(33,4-50,1)	377
	<b>Hoger secundair</b>	61,6	(56,6-66,5)	60,7	(55,4-65,7)	807
	<b>Hoger onderwijs</b>	76,5	(72,9-80,2)	75,3	(71,3-78,8)	1226
<b>JAAR</b>	<b>2018</b>	64,2	(61,4-67,1)	.	.	2658

Bron: Gezondheidsenquête, België, 2018

\*Correctie voor leeftijd en/of geslacht op basis van logistisch regressiemodel (Belgische bevolking van 2018 als referentie)

\* weten dat een persoon die er gezond uitziet, kan besmet zijn met hiv, hiv niet wordt overgedragen door een besmette persoon te omhelzen of de hand te schudden, noch door van hetzelfde glas te drinken als een besmette persoon

Tabel B 41. Percentage van de bevolking van 15 jaar en ouder dat een uitgebreide en correcte kennis\* heeft over hiv, Waals Gewest

HI_1		% (Ruw)	95% BI ruw	% (Corr*)	95% BI stand	N
<b>GESLACHT</b>	<b>Mannen</b>	51,1	(47,1-55,1)	48,9	(44,9-53,0)	127 6
	<b>Vrouwen</b>	51,4	(47,6-55,2)	50,1	(46,1-54,0)	138 3
<b>LEEFTIJD- GROEP</b>	<b>15 - 24</b>	37,2	(29,1-45,4)	37,2	(29,6-45,6)	299
	<b>25 - 34</b>	51,0	(42,3-59,7)	51,0	(42,3-59,6)	321
	<b>35 - 44</b>	64,9	(58,1-71,8)	64,9	(57,9-71,4)	410
	<b>45 - 54</b>	61,0	(54,5-67,6)	61,0	(54,3-67,3)	524
	<b>55 - 64</b>	55,9	(49,7-62,2)	55,9	(49,6-62,0)	500
	<b>65 - 74</b>	46,1	(39,0-53,2)	46,1	(39,1-53,2)	353
	<b>75 +</b>	21,9	(15,2-28,6)	21,8	(15,9-29,1)	252
<b>OPLEIDING S- NIVEAU</b>	<b>Lager/geen diploma</b>	23,5	(13,5-33,4)	27,9	(17,7-41,1)	178
	<b>Lager secundair</b>	26,9	(20,7-33,1)	26,2	(20,2-33,1)	377
	<b>Hoger secundair</b>	46,8	(41,8-51,8)	45,2	(40,1-50,4)	805
	<b>Hoger onderwijs</b>	65,0	(61,0-69,1)	62,8	(58,5-67,0)	122 7
<b>JAAR</b>	<b>2018</b>	51,2	(48,3-54,2)	.	.	265 9

Bron: Gezondheidsenquête, België, 2018

\*Correctie voor leeftijd en/of geslacht op basis van logistisch regressiemodel (Belgische bevolking van 2018 als referentie)

\* een condoom en een trouwe partner identificeren als veilige methodes om zich te beschermen tegen hiv + weten dat een persoon die er gezond uitziet, kan besmet zijn met hiv, hiv niet wordt overgedragen door een besmette persoon te omhelzen of de hand te schudden, noch door van hetzelfde glas te drinken als een besmette persoon

Tabel B 42. Percentage van de bevolking van 15 jaar en ouder dat in de afgelopen 12 maanden een hiv-test heeft ondergaan, Waals Gewest

HI02_1		% (Ruw)	95% BI ruw	% (Corr*)	95% BI stand	N
<b>GESLACHT</b>	<b>Mannen</b>	6,1	(4,1-8,0)	4,2	(2,9-6,1)	1336
	<b>Vrouwen</b>	5,2	(3,7-6,8)	3,7	(2,7-5,1)	1445
<b>LEEFTIJD- GROEP</b>	<b>15 - 24</b>	5,4	(1,7-9,1)	5,4	(2,7-10,4)	304
	<b>25 - 34</b>	8,9	(4,4-13,4)	8,9	(5,4-14,5)	332
	<b>35 - 44</b>	6,8	(3,6-10,0)	6,8	(4,2-10,7)	423
	<b>45 - 54</b>	7,5	(4,0-11,0)	7,5	(4,7-11,8)	538
	<b>55 - 64</b>	4,8	(2,2-7,5)	4,8	(2,8-8,3)	526
	<b>65 - 74</b>	2,7	(0,2-5,2)	2,7	(1,1-6,7)	373
	<b>75 +</b>	0,1	(0,0-0,4)	0,1	(0,0-0,8)	285
<b>OPLEIDINGS- NIVEAU</b>	<b>Lager/geen diploma</b>	7,0	(1,6-12,3)	8,9	(4,0-18,7)	188
	<b>Lager secundair</b>	2,4	(0,7-4,0)	1,8	(0,8-3,7)	409
	<b>Hoger secundair</b>	5,5	(3,2-7,8)	3,5	(2,1-5,7)	846
	<b>Hoger onderwijs</b>	6,5	(4,5-8,5)	4,0	(2,8-5,9)	1265
<b>JAAR</b>	<b>2008</b>	4,9	(3,9-5,9)	3,5	(2,7-4,5)	2541
	<b>2013</b>	6,9	(5,4-8,4)	4,9	(3,8-6,4)	2404
	<b>2018</b>	5,6	(4,4-6,9)	4,1	(3,1-5,4)	2781

Bron: Gezondheidsenquête, België, 2018

\*Correctie voor leeftijd en/of geslacht op basis van logistisch regressiemodel (Belgische bevolking van 2018 als referentie)

Tabel B 43. Percentage van de bevolking van 15 jaar en ouder dat in de afgelopen 12 maanden een hiv-test heeft ondergaan en persoonlijk op de hoogte werd gebracht van het resultaat van de test, Waals Gewest

HI03_1		% (Ruw)	95% BI ruw	% (Corr*)	95% BI stand	N
<b>GESLACHT</b>	<b>Mannen</b>	85,8	(73,8-97,9)	97,8	(95,2-99,0)	72
	<b>Vrouwen</b>	75,4	(60,3-90,5)	96,4	(91,9-98,4)	68
<b>LEEFTIJD- GROEP</b>	<b>15 - 24</b>	98,9	(96,4-100,0)	99,0	(91,6-99,9)	13
	<b>25 - 34</b>	71,4	(43,7-99,1)	73,2	(45,5-89,9)	30
	<b>35 - 44</b>	75,3	(48,8-100,0)	75,5	(43,4-92,5)	32
	<b>45 - 54</b>	79,1	(61,0-97,2)	79,3	(53,8-92,6)	38
	<b>55 - 64</b>	85,6	(62,9-100,0)	85,6	(56,1-96,5)	18
	<b>65 - 74</b>	100	(100,0-100,0)	100	(100,0-100,0)	7
	<b>75 +</b>	100	.	100	(100,0-100,0)	2
<b>OPLEIDINGS- NIVEAU</b>	<b>Lager/geen diploma</b>	100	(100,0-100,0)	100	(100,0-100,0)	10
	<b>Lager secundair</b>	84,3	(81,3-87,2)	95,5	(68,1-99,5)	13
	<b>Hoger secundair</b>	74,0	(52,4-95,7)	89,9	(75,2-96,3)	43
	<b>Hoger onderwijs</b>	83,5	(71,7-95,4)	96,1	(88,6-98,7)	69
<b>JAAR</b>	<b>2008</b>	84,7	(76,4-92,9)	98,5	(96,9-99,3)	115
	<b>2013</b>	86,8	(80,3-93,2)	98,8	(97,8-99,3)	144
	<b>2018</b>	80,5	(70,5-90,5)	97,8	(96,2-98,8)	140

Bron: Gezondheidsenquête, België, 2018

\*Correctie voor leeftijd en/of geslacht op basis van logistisch regressiemodel (Belgische bevolking van 2018 als referentie)



Tabel B 44. Percentage van de bevolking van 15 jaar en ouder dat ooit een hiv-test heeft ondergaan, Waals Gewest

HI02_2		% (Ruw)	95% BI ruw	% (Corr*)	95% BI stand	N
<b>GESLACHT</b>	<b>Mannen</b>	27,1	(23,7-30,5)	21,0	(17,8-24,7)	1336
	<b>Vrouwen</b>	33,7	(30,2-37,2)	27,9	(24,4-31,7)	1445
<b>LEEFTIJD- GROEP</b>	<b>15 - 24</b>	13,3	(7,9-18,6)	13,2	(8,7-19,4)	304
	<b>25 - 34</b>	39,5	(31,4-47,6)	39,3	(31,6-47,5)	332
	<b>35 - 44</b>	47,8	(40,5-55,0)	47,7	(40,7-54,8)	423
	<b>45 - 54</b>	43,2	(36,6-49,9)	43,2	(36,7-49,9)	538
	<b>55 - 64</b>	30,8	(24,8-36,7)	30,5	(24,8-36,9)	526
	<b>65 - 74</b>	16,3	(11,0-21,6)	16,1	(11,5-22,2)	373
	<b>75 +</b>	2,4	(0,5-4,3)	2,3	(1,0-4,9)	285
<b>OPLEIDINGS- NIVEAU</b>	<b>Lager/geen diploma</b>	16,0	(7,9-24,2)	22,2	(12,9-35,6)	188
	<b>Lager secundair</b>	13,3	(8,7-17,9)	11,0	(7,4-16,2)	409
	<b>Hoger secundair</b>	28,4	(23,6-33,3)	22,4	(18,1-27,4)	846
	<b>Hoger onderwijs</b>	38,9	(34,6-43,1)	30,3	(26,0-35,1)	1265
<b>JAAR</b>	<b>2008</b>	28,0	(25,6-30,3)	21,3	(19,1-23,6)	2541
	<b>2013</b>	32,4	(29,6-35,1)	26,0	(23,4-28,7)	2404
	<b>2018</b>	30,5	(27,8-33,2)	25,1	(22,4-27,9)	2781

Bron: Gezondheidsenquête, België, 2018

\*Correctie voor leeftijd en/of geslacht op basis van logistisch regressiemodel (Belgische bevolking van 2018 als referentie)

## CONTACT

Rana Charafeddine • T+32 2 642 57 39 • [rana.charafeddine@sciensano.be](mailto:rana.charafeddine@sciensano.be)

## MEER INFO

—

Bezoek onze website  
>[www.sciensano.be](http://www.sciensano.be) of  
contacteer ons op  
>[info@sciensano.be](mailto:info@sciensano.be)

Sciensano • Juliette Wytsmanstraat 14 • Brussel • België • T + 32 2 642 51 11 • T pers + 32 2 642 54 20 • [info@sciensano.be](mailto:info@sciensano.be) • [www.sciensano.be](http://www.sciensano.be)

Verantwoordelijke uitgever: Myriam Sneyers, Algemeen directeur • Juliette Wytsmanstraat 14 • Brussel • België • D/2019/14.440/79