

KANS- EN GELDSPELEN

Gezondheidsenquête 2018

—

LYDIA GISLE

Sciensano

Epidemiologie en volksgezondheid - Levensstijl en chronische ziekten

HIS 2018

Oktober 2019 • Brussel • België

KANS- EN GELDSPELEN

Hoofdauteur: Lydia Gisle

•

Revisor en vertaler: Sabine Drieskens

•

Redacteurs: Sabine Drieskens, Lydia Gisle

Contactpersoon: Lydia Gisle • T+32 2 642 57 53 • lydia.gisle@sciensano.be

Gelieve te citeren als:

L. Gisle, S. Drieskens. Gezondheidsenquête 2018: Kans- en geldspelen. Brussel, België : Sciensano ;
Rapportnummer: D/2019/14.440/99. Beschikbaar op: www.gezondheidsenquête.be

DANKWOORD

Graag willen we de volgende personen bedanken:

Lize Hermans van Sciensano voor het grondig nalezen van dit rapport

Ledia Jani en Tadek Krzywania van Sciensano voor de layout van dit rapport en de administratieve steun

Sandrine de Waleffe en haar team van Statbel voor de organisatie van het veldwerk en hun enquêteurs voor de uitvoering ervan

En natuurlijk alle mensen die vrijwillig aan de enquête hebben deelgenomen

OPDRACHTGEVERS :

Deze gezondheidsenquête wordt uitgevoerd op vraag van:

De federale regering, beleidsdomein Sociale zaken en Volksgezondheid,

De Vlaamse regering, beleidsdomein Welzijn, Volksgezondheid en Gezin

Het Verenigd College van de Gemeenschappelijke Gemeenschapscommissie van Brussel-Hoofdstad (GGC),
beleidsdomein Gezondheidsbeleid

De Franse Gemeenschapsregering, beleidsdomein Sociale Promotie, Jeugd, Vrouwenrechten en Gelijke Kansen

De Waalse regering, beleidsdomein Gezondheid, Gelijke Kansen, Sociale Actie en Ambtenarenzaken
van de Waalse regering

De Duitstalige Gemeenschapsregering, beleidsdomein Familie, Gezondheid en Sociale Aangelegenheden van de Duitstalige Gemeenschap

INHOUDSOPGAVE

SAMENVATTING	6
AFKORTINGEN	7
INLEIDING	8
VRAGEN	9
INDICATOREN	11
RESULTATEN	12
1. Aantal actieve online / offline spelers	12
1.1. Prevalentie in België	12
1.2. Evolutie	12
1.3. Demografische verschillen	12
1.4. Socio-economische verschillen	14
2. Soort spelen	15
2.1. Prevalentie	15
2.2. Demografische verschillen	15
2.3. Socio-economische verschillen	16
3. Wekelijkse spelers	17
3.1. Prevalentie	17
3.2. Demografische verschillen	17
3.3. Socio-economische verschillen	18
4. Gespendeerd bedrag	18
4.1. Prevalentie	18
4.2. Demografische verschillen	18
4.3. Socio-economische verschillen	19
5. Kans op gokverslaving	20
5.1. Prevalentie in België	20
5.2. Demografische verschillen	20
5.3. Socio-economische verschillen	20
5.4. Bijkomende analyses	20
6. Samenvattende tabellen	22
BESPREKING EN CONCLUSIE	26
REFERENTIES	30
LIJST VAN TABELLEN	31

SAMENVATTING



Kans- en geldspelen (KGS) worden in de Belgische wetgeving gereguleerd door de toekenning van specifieke exploitatievergunningen, met bindende modaliteiten. Zonder vergunning is elke activiteit m.b.t. kans- en geldspelen verboden. Een kansspel heeft drie kenmerken: een uitgave (vaak in contanten), winst of verlies aan het einde van het spel, en een kanseffect. Het nemen van risico's, hebzucht, de illusie van controle en emotionele opwindings zijn allemaal drijfveren die ervoor zorgen dat men opnieuw wilt spelen... en/of de verliezen recupereren. Een van de gevaren waar de speler mee te maken kan krijgen, is gokverslaving, een gedragsverslaving die leidt tot aanzienlijke financiële, professionele, sociale en familiale schade en die de fysieke en geestelijke gezondheid van de speler aantast. Gelukkig blijft gokken voor de meerderheid een recreatief fenomeen. Toch is er een bezorgdheid dat het aantal verleende vergunningen, de veelheid aan spelen, de inzet van de spelen en het aantal spelers zal toenemen. De bedoeling van de gezondheidsenquête 2018 is om de situatie bij de **algemene bevolking van 15 jaar en ouder** in kaart te brengen. Dit zijn de belangrijkste resultaten:

- In 2018 heeft 30,8% van de Belgen minstens een keer een KGS gespeeld in de afgelopen 12 maanden.
- Eén Belg op tien speelt dit wekelijks; drie personen op duizend dagelijks.
- Meer mannen (38,5%) dan vrouwen (23,5%) hebben het afgelopen jaar een KGS gespeeld.
- Gokken komt het meest voor bij volwassenen in de leeftijdsgroep van 25 tot 54 jaar (36,0%).
- 7,9% van de bevolking speelt online, 28,6% doet dit op de traditionele manier (offline).
- Het toegangskanaal tot de spelen is gerelateerd met de leeftijd: 25-44-jarigen spelen meer online, 45-plussers zijn meer gehecht aan de traditionele (offline) spelen.
- De loterijspelen (trekkingsspelen, krasspelen) zijn de favoriete spelen van de Belgen: 28,5% heeft dit het afgelopen jaar gespeeld. Amper 3% is fan van de andere soorten spelen (wedden, casino, poker of andere).
- 3,8% van de bevolking spendeert minstens €40 per maand aan kans- en geldspelen; de lager opgeleiden (4,4% à 5,5%) spenderen vaker dit bedrag dan de hoogst opgeleiden (2,6%).
- 0,9% van de bevolking loopt de kans op een gokverslaving, waarbij 0,2% een hoog risico loopt.
- Jongvolwassenen (25-34 jaar) lopen het grootste risico op een gokverslaving (1,7%).
- Onlinespelers hebben een grotere kans op een gokverslaving dan traditionele spelers.
- Bepaalde spelen zijn verslavender dan andere, zoals casinospelen, poker en sportweddenschappen

Gokken kan negatieve gevolgen hebben voor alle aspecten van het leven en een aantal burgers – tussen 0,2% en 0,9% van de bevolking – zou eronder lijden, vooral jongvolwassenen en mannen. De opkomst van online spelen kan in de toekomst meer spelers aantrekken, zeker wanneer alle cohorten van de bevolking vertrouwd worden met computervaardigheden. Het is dus mogelijk dat het aantal mensen met gokproblemen zal toenemen. Om deze evolutie op te volgen, is het wenselijk om dezelfde methodologische benadering in een volgende gezondheidsenquête te gebruiken. Zonder te wachten op de uitkomst, is het noodzakelijk om de meest kwetsbare mensen te beschermen door hen vroegtijdig te identificeren, een preventiebeleid te voeren, de ondersteunende structuren te versterken en het publiek te informeren over het probleem van gokken en de mogelijkheden om het probleem aan te pakken.

AFKORTINGEN



KGS	Kans- en geldspelen
KB	Koninklijk Besluit
HIS	Health Interview Survey – Gezondheidsenquête
DSM-V	The Diagnostic and Statistical Manual of Mental Disorders - 5th Edition
EU	Europese Unie
ICD-10	International Classification of Diseases - 10th Revision
PGSI	Problem Gambling Severity Index
ICJE	Indice Canadien du jeu excessif
WGO	Wereldgezondheidsorganisatie
FOD	Federale Overheidsdienst
VG	Vlaams Gewest
BG	Brussels Gewest
WG	Waals Gewest
n.s.	Niet significant

INLEIDING



Kans- en geldspelen (KGS) verwijzen naar spelen die gepaard gaan met een financiële inzet op de mogelijke uitkomst van het « spel », waarvan de uitkomst willekeurig is (dobbelstenen gooien, verdeling van kaarten, trekking,...). Het ingezette bedrag zal ofwel verloren gaan aan het einde van het spel ofwel verhoogd worden als de speler « juist heeft ingezet ». De speler zet dus geld of een waardevol bezit in op het verwachte resultaat, terwijl het verloop van dit spel gebaseerd is op geluk en niet op vaardigheden. Spelen omschreven als « puur toeval » zijn volledig willekeurig, zoals een loterij of krasspelletjes, roulette en gokautomaten. Spelen van « berekeneerde kans » worden beïnvloed door de ervaring van de spelers, zonder aan het lot te ontsnappen, zoals poker, blackjack en prognostische spelen (bv. sportwedenschappen). Het nemen van risico's en de verleiding van gemakkelijke winst zijn de drijvende kracht achter KGS. Ze geven de speler emotionele opwinding en het verlangen om opnieuw te spelen.

De meeste mensen die KGS proberen, houden het bij een speelse en afgemeten manier, maar sommigen verliezen de controle en glijden in een gokpathologie met een (zeer) problematische dimensie. Dit zijn bijvoorbeeld spelers die het niet kunnen laten om opnieuw te spelen, ook al heeft hun doen ernstige financiële, professionele, sociale en/of mentale gevolgen. Deze pathologische gokkers hebben de neiging om het gokken een prominente plaats in hun leven te geven, waarbij ze de gewone activiteiten en relaties met naasten opgeven. Ze nemen steeds meer risico's in het gokken om de opwinding op hetzelfde niveau te houden. Hun gokken en het bedrag dat ze spenderen neemt toe, zodat ze zware schulden krijgen. Uiteindelijk verliezen ze de volledige controle over het spel en vallen vaak in een diepe malaise die kan leiden tot zelfmoord. De vorm van « verslaving zonder middelen » is ondertussen erkend in internationale classificatiesystemen voor mentale problemen zoals DSM-V en ICD-10.

Gokverslaving is schadelijk voor de gokker zelf, maar ook voor zijn naasten. Sinds de liberalisering van de markt voor kansspelen en sportwedenschappen in veel landen, is de schade veroorzaakt door problematisch gokken een echt volksgezondheidsprobleem geworden. De drang naar KGS wordt alleen maar versterkt door de ruime keuze aan online spelen, die gemakkelijk en altijd (dag en nacht) toegankelijk zijn. In België is de markt voor kansspelen en wedenschappen sinds 2011 gereguleerd. Er is zowel een toename van het aantal vergunningen voor onlinegoksites, alsook een toename van het aantal verboden en illegale sites. Daarnaast wordt er steeds meer reclame voor gemaakt (onlangs beperkt door het KB van 25/10/2018 dat op 1/6/2019 in werking is getreden) en worden er steeds nieuwe vormen van spelen ontwikkeld. Bijgevolg blijft het aantal spelers dat zich op sites registreert toenemen, evenals het aantal spelers dat, al dan niet vrijwillig, wordt uitgesloten om zich er tegen te beschermen. Tot slot is er, naast het intensiever gokken, sprake van een toename van de bedragen die door de spelers aan gokken worden besteed¹.

Er zijn maar weinig empirische gegevens over gokken bij de algemene Belgische bevolking beschikbaar. De laatste studie werd in 2006 uitgevoerd (1). De gezondheidsenquête 2018 zal daarom trachten een nieuwe schatting te maken van het spelen van KGS en de mogelijke gevolgen ervan voor de volksgezondheid, alsook van de prevalentie van gokverslaving en de gerelateerde demografische factoren. Het identificeren van het profiel van gokkers maakt het mogelijk een gericht preventie- en bijstandsbeleid op te maken voor de bevolking die worstelt met de gevolgen van problematisch gokken.

¹ Gegevens beschikbaar in de jaarverslagen van de Commissie voor kansspelen in het kader van de FOD Justitie

VRAGEN

In 2018 is er voor het eerst een module over kans- en geldspelen (KGS) in de gezondheidsenquête (HIS) opgenomen. Het doel is om bij de algemene bevolking in te schatten hoeveel mensen geld spenderen aan KGS, wie ze ook zijn, en om bepaalde van hun kenmerken na te gaan. De vragen m.b.t. KGS bestaan uit twee delen. Het eerste, meer algemene deel is gericht aan alle respondenten van 15 jaar en ouder (GA.01) en aan diegenen die de afgelopen 12 maanden aan een KGS hebben deelgenomen (GA.02-GA.04). Het tweede deel is bestemd voor respondenten die een kans lopen op een gokverslavingsprobleem (GA.05). Een filtervraag o.b.v. de maandelijkse uitgaven aan KGS (GA.04) wordt gebruikt om de respondenten met mogelijk pathologische kenmerken te identificeren.

Eerste deel

GA.01. Hebt u in de afgelopen 12 maanden geld gespendeerd aan loterijspelen (lotto, keno, krasbiljetten,...), casinospelen (slotmachines, roulette, dobbelsteen- of kaartspelen,...), cafés spelen (bingo,...), wedden op bv. sportwedstrijden of races?

Ja / Neen

GA.02. Internetspelen niet inbegrepen, hoe vaak hebt u in de afgelopen 12 maanden gewed of geld gespendeerd aan de volgende kans- en geldspelen op plaatsen zoals verkooppunten, agentschappen, cafés, casino's,...?

Dagelijks / Een of meerdere keren per week / Een paar of meerdere keren per maand / Minder dan een keer per maand / Niet in de afgelopen 12 maanden / Nooit

01. Loterij: Lotto, Keno, Euromillions, Rapido,...
02. Krasbiljetten: Win-for-life, Subito, Presto,...
03. Op een Bingo spelen
04. Pokeren voor geld
05. Speelautomaten, slotmachines, jackpot
06. Casinospelen: roulette, blackjack, craps,...
07. Wedden op (paarden-) races
08. Wedden op sportwedstrijden
09. Andere geldspelen

GA.03. In de afgelopen 12 maanden, hoe vaak hebt u gewed op of geld gespendeerd aan de volgende **online** kans- en geldspelen?

Dagelijks / Een of meerdere keren per week / Een paar of meerdere keren per maand / Minder dan een keer per maand / Niet in de afgelopen 12 maanden / Nooit

01. Loterij: Lotto, Keno, Euromillions, Rapido,...
02. Krasbiljetten: Win-for-life, Subito, Presto,...
03. Op een Bingo spelen
04. Pokeren voor geld
05. Speelautomaten, slotmachines, jackpot
06. Casinospelen: roulette, blackjack, craps,...
07. Wedden op (paarden-) races
08. Wedden op sportwedstrijden
09. Andere geldspelen

GA.04. In de afgelopen 12 maanden, hoeveel geld hebt u gemiddeld maandelijks gependeed aan gokken of wedden (de winst niet meegerekend)?

1. *Minder dan €40 per maand*

2. *€40 per maand of meer* → GA.04.01: Gelieve te specificeren: ____ *Euro per maand*

Tweede deel

Het doel van deze vragen is een schatting te maken van het percentage gokkers dat een risico loopt een gokverslaving te ontwikkelen. Ze zijn gebaseerd op een gevalideerd en veel gebruikt Canadees instrument: « Problem Gambling Severity Index » (PGSI) of « Indice Canadien du Jeu Excessif » (ICJE), dewelke 9 vragen omvat die voldoen aan de pathologische kansspelcriteria vastgelegd in de DSM-IV.

GA.05. Als u terugdenkt aan de afgelopen 12 maanden, hoe vaak ...

Bijna altijd / Meestal / Soms / Nooit

01. hebt u meer ingezet dan u zich eigenlijk kon veroorloven?
02. hebt u met meer geld moeten gokken om hetzelfde gevoel van opwinding te krijgen?
03. bent u een andere dag terug gegaan om geld dat u verloren had proberen terug te winnen?
04. hebt u geld geleend of iets verkocht om geld te krijgen om te gokken?
05. hebt u het gevoel gehad dat u een probleem met gokken zou kunnen hebben?
06. hebben mensen uw wedden bekritiseerd of u verteld dat u een gokprobleem had, ongeacht of het volgens u waar was?
07. heeft gokken gezondheidsproblemen voor u veroorzaakt, inclusief stress of angst?
08. heeft uw gokken financiële problemen voor u of uw huishouden veroorzaakt?
09. hebt u zich schuldig gevoeld over de wijze waarop u gokt of wat er gebeurt wanneer u gokt?

GA.06. In de afgelopen 12 maanden, heeft u professionele hulp gezocht omwille van gokproblemen?

Ja / Neen

INDICATOREN

-

- GA01_1** (gebaseerd op GA.01) Percentage van de bevolking van 15 jaar en ouder dat minstens een keer een kans- en geldspel (KGS) heeft gespeeld in de afgelopen 12 maanden.
- GA02_1** (gebaseerd op GA.01 en GA.02) Percentage van de bevolking van 15 jaar en ouder dat minstens een keer een traditioneel KGS (offline), eender welk, heeft gespeeld in de afgelopen 12 maanden.
- GA02_2** (gebaseerd op GA.01 en GA.02) Percentage van de bevolking van 15 jaar en ouder dat wekelijks een traditioneel KGS (offline), eender welk, speelt.
- GA03_1** (gebaseerd op GA.01 en GA.03) Percentage van de bevolking van 15 jaar en ouder dat minstens een keer online een KGS, eender welk, heeft gespeeld in de afgelopen 12 maanden.
- GA03_2** (gebaseerd op GA.01 en GA.03) Percentage van de bevolking van 15 jaar en ouder dat wekelijks online een KGS, eender welk, speelt.
- GA_1** (gebaseerd op GA.01, GA.02 en GA.03) Percentage van de bevolking van 15 jaar en ouder dat wekelijks een KGS speelt, ongeacht het soort en het toegangskanaal (offline/online).
- GA_2** (gebaseerd op GA.01, GA.02 en GA.03) Percentage van de bevolking van 15 jaar en ouder dat dagelijks een KGS speelt, ongeacht het soort en het toegangskanaal (offline/online).
- GA_3** (gebaseerd op GA.01, GA.02 en GA.03) Verdeling (%) van de spelers van 15 jaar en ouder volgens het toegangskanaal (offline of online) tot KGS gespeeld in de afgelopen 12 maanden. Het betreft dus de voorkeur voor toegang tot KGS bij de spelers.
- GA04_1** (gebaseerd op GA.01 en GA.04) Percentage van de bevolking van 15 jaar en ouder dat minstens €40 per maand aan KGS heeft besteed.
- GA04_2** (gebaseerd op GA.04) Gemiddeld bedrag per maand dat wordt uitgegeven door mensen die maandelijks minstens €40 aan KGS spenderen.
- GA05_1** (gebaseerd op GA.01, GA.04 en GA.05) Verdeling van de bevolking van 15 jaar en ouder volgens hun risiconiveau van gokverslaving: laag risico (score = 1-2); matig risico (score = 3-7); hoog risico (score = 8-27); geen risico (score = 0) of geen speler.

RESULTATEN

—

1. Aantal actieve online / offline spelers

Dit deel is gericht op de prevalentie en de verdeling van actieve spelers, dit wil zeggen het percentage mensen dat minstens een keer een kans- en geldspel (KGS) heeft gespeeld in de afgelopen 12 maanden (GA01_1), eender welk soort en eender welk toegangskanaal; het percentage « traditionele » spelers (d.w.z. « offline », GA02_1); en het percentage « online » spelers (GA03_1). Deze 12-maanden prevalenties hebben betrekking op de bevolking van 15 jaar en ouder.

1.1. PREVALENTIE IN BELGIË

In 2018 gaf 30,8% van de bevolking van 15 jaar en ouder aan geld te hebben gependeed aan een KGS in de afgelopen 12 maanden. De traditionele spelers (offline) vertegenwoordigen 28,6% van de bevolking tegenover 7,9% dat online speelt (de som van deze percentages is hoger dan de algemene prevalentie omdat deze percentages zowel de online als de offline spelers omvatten). Bij de actieve spelers speelt 23,1% via beide toegangskanalen, 73,3% uitsluitend offline en slechts 3,6% alleen online.

Regionale verschillen

Het percentage actieve spelers is lager in het Brussels Gewest (25,7%) dan in de twee andere gewesten van het land (VG: 31,5% - WG: 30,9%) en de verschillen zijn significant. In elk gewest zijn er ook meer traditionele spelers dan onlinespelers.

Om zicht te krijgen waarom de prevalentie van actieve gokkers lager is in Brussel, werden de analyses gecorrigeerd voor land van herkomst van de ouders (3 categorieën: België, Europa en buiten Europa). De hypothese is dat kansspelen in sommige culturen, die meer in Brussel voorkomen, verboden zijn. De resultaten geven aan dat de verschillen in prevalentie tussen het Brussels Gewest en de twee andere gewesten, na correctie voor culturele afkomst, niet langer statistisch significant zijn. Deze factor zou dus deels de lagere prevalentie in het Brussels Gewest kunnen verklaren.

1.2. EVOLUTIE

Aangezien voor het eerst vragen m.b.t. KGS in de gezondheidsenquête 2018 werden gesteld, is een vergelijking over de tijd niet mogelijk.

1.3. DEMOGRAFISCHE VERSCHILLEN

Meer mannen dan vrouwen geven aan minstens een keer een KGS te hebben gespeeld in de afgelopen 12 maanden (38,5% tegenover 23,5%). Deze geslachtsverschillen worden zowel bij traditionele spelen (35,8% van de mannen en 21,8% van de vrouwen) als bij online spelen (respectievelijk 11,8% en 4,3%) waargenomen.

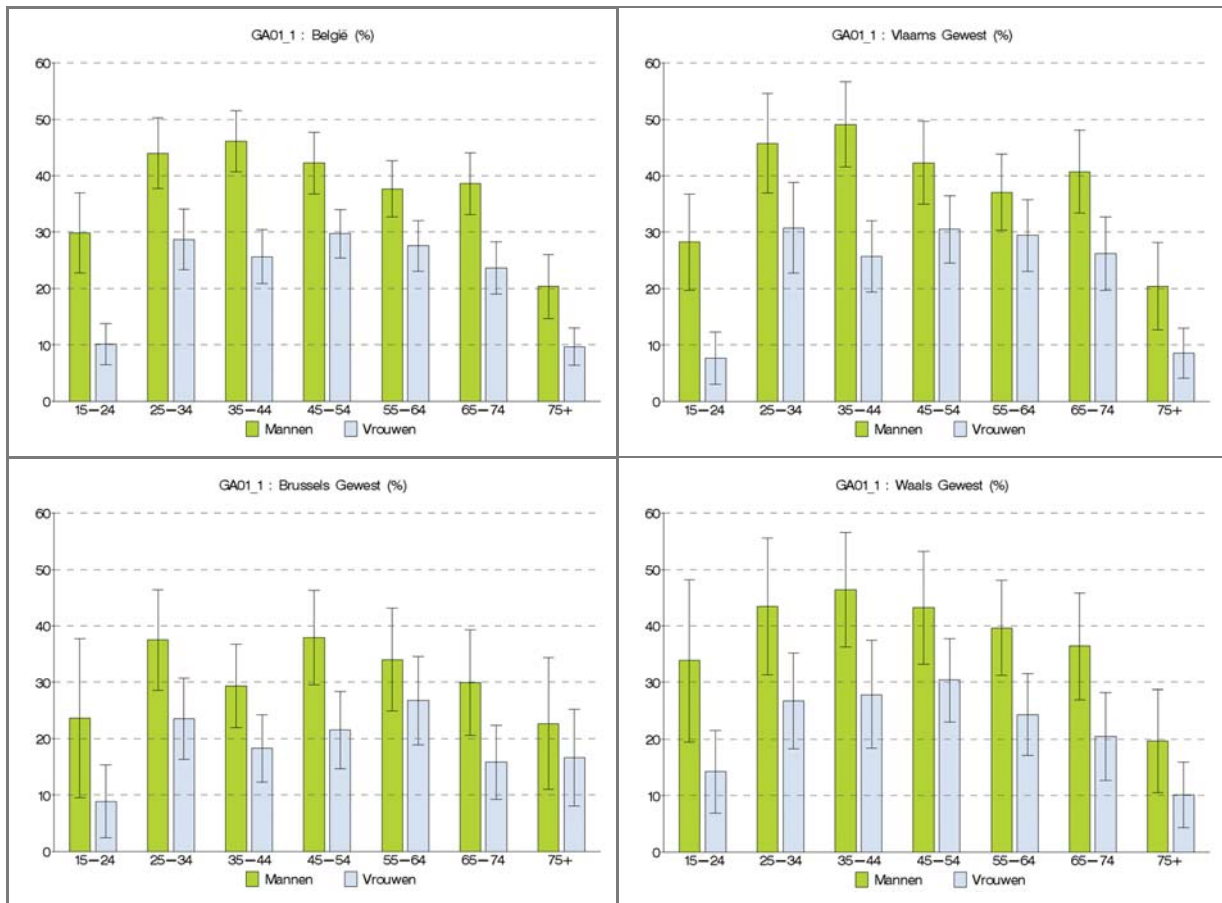
De jaarprevalentie volgens leeftijdsgroep geeft aan dat gokken populairder is in de leeftijdsgroep van 25 tot 54 jaar, met ongeveer 36% actieve spelers. De jongeren (15-24 jaar) en ouderen (75 jaar en ouder) gokken minder vaak (resp. 20,3% en 14,3%). Figuur 1 verfijnt deze resultaten naar geslacht.

Als we kijken naar online spelen (Figuur 2), dan is het niet verwonderlijk dat deze manier meer voorkomt bij jongvolwassenen (ongeveer 12% van de 25-44-jarigen) dan bij de andere leeftijdsgroepen (6-7%).

Regionale verschillen

Een gelijkaardige verdeling volgens leeftijd en geslacht komt voor in het Vlaams en het Waals Gewest: meer spelers in de leeftijdsgroep van 25 tot 54 jaar (36-38% in het VG en 35-37% in het WG). In het Brussels Gewest zijn relatief minder spelers in de leeftijdsgroep van 35-44 jaar (23,7%) dan in de twee andere gewesten.

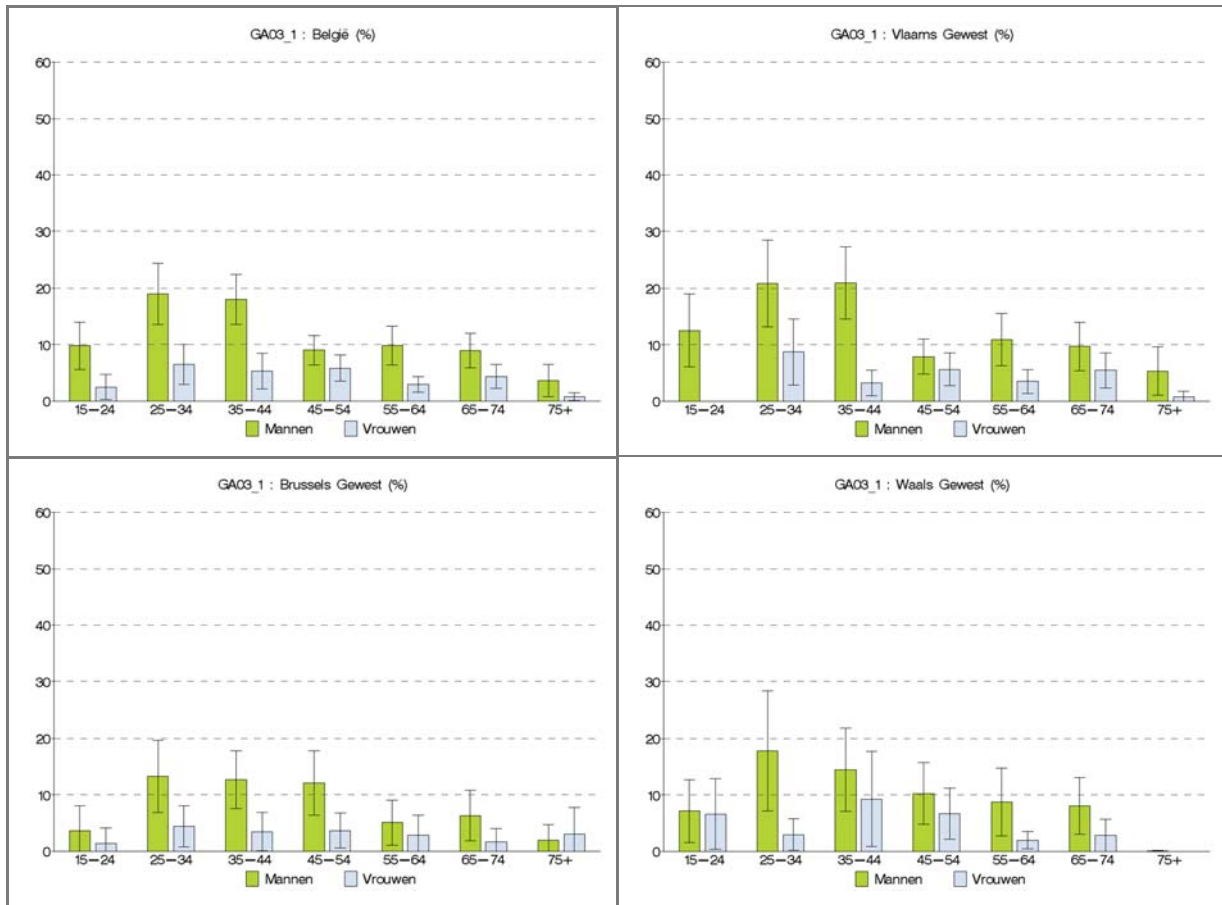
Figuur 1 | Percentage van de bevolking van 15 jaar en ouder dat minstens een keer een kans- en geldspel (KGS) heeft gespeeld in de afgelopen 12 maanden, volgens geslacht, leeftijd en gewest, Gezondheidsenquête, België 2018



Voor wat de onlinespelers betreft, wordt hetzelfde vastgesteld in het Vlaams en het Waals Gewest: 10 à 14% van de volwassenen van 25-44 jaar speelt online, wat twee keer zoveel is als in de andere leeftijdsgroepen. In het Brussels Gewest is het percentage onlinespelers bij de 25-44-jarigen lager ($\pm 8\%$) dan in het Vlaams en het Waals Gewest. Hetzelfde percentage onlinespelers wordt vastgesteld bij Brusselaars van 45-54 jaar, wat niet het geval is in het VG en het WG. Figuur 2 geeft een beeld van de verdeling volgens leeftijd en geslacht in België en de drie gewesten.

OPMERKING: Aangezien bijna alle actieve spelers (GA01_1) traditionele spelers (GA02_1) zijn, zullen we indicator GA02_1 niet bespreken. We verwijzen de lezer die geïnteresseerd is in de resultaten van de traditionele spelers (GA02_1) naar de tabellen op het einde van het rapport.

Figuur 2 | Percentage van de bevolking van 15 jaar en ouder dat minstens een keer online een KGS heeft gespeeld in de afgelopen 12 maanden, volgens geslacht, leeftijd en gewest, Gezondheidsenquête, België 2018



1.4. SOCIO-ECONOMISCHE VERSCHILLEN

Er is een verband tussen gokken en de socio-economische status: het percentage spelers neemt toe volgens opleidingsniveau tot de categorie met een diploma hoger secundair – gaande van 20,6% tot 35,7% – om vervolgens te dalen tot 30,1% bij diegenen met een diploma hoger onderwijs. Voor wat de onlinespelers betreft, is de kloof het meest uitgesproken tussen de laagst opgeleiden (3 à 4%) en diegenen met een diploma hoger secundair of een diploma hoger onderwijs (8 à 10%).

Regionale verschillen

Ook in Vlaanderen en Wallonië is er een verband tussen gokken en de socio-economische status, zowel voor alle spelers (progressieve stijging tot de categorie met een diploma hoger secundair) als voor de onlinespelers (kloof tussen de twee lagere en de twee hogere opleidingsniveaus). In Brussel daarentegen varieert het percentage actieve en onlinespelers niet significant volgens opleidingsniveau van het huishouden.

2. Soort spelen

Voor deze analyses werden de KGS gegroepeerd in de volgende categorieën: loterijspelen (trek- en krasspelen), casinospelen (speelautomaten en andere casinospelen), pokerspelen, weddenschappen (paarden- en sportwedstrijden) en andere spelen (bingo en andere geldspelen).

Niet verrassend genieten de loterijspelen de voorkeur van de actieve spelers in België: 95% heeft dit minstens een keer gespeeld in de afgelopen 12 maanden, van ver gevolgd door wedden op paardenraces en sportwedstrijden (10% van de actieve spelers), casinospelen (7,6%), andere spelen (5,5%) en poker (4,7% van de actieve spelers).

2.1. PREVALENTIE

Met andere woorden, 28,5% van de Belgen van 15 jaar en ouder heeft loterijspelen gespeeld in het afgelopen jaar, 3,0% heeft in dezelfde periode gewed op een sportevenement, 2,3% heeft deelgenomen aan casinospelen, 1,5% heeft gepokerd en 1,7% heeft andere KGS gespeeld.

Regionale verschillen

Algemeen gezien hebben alle soorten spelen, behalve sportweddenschappen, meer aantrek in Vlaanderen dan in Brussel of in Wallonië. Tabel 1 hieronder toont de jaarprevalentie en de prevalentie van de traditionele (offline) en onlinespelers volgens soort spel in de drie gewesten van het land. De som van offline en online spelen komt niet overeen met de jaarprevalentie omdat sommigen zowel offline als online spelen en dus twee keer geteld worden. De resultaten (Tabel 1) tonen aan dat traditioneel spelen, in vergelijking met online spelen, nog steeds populair is in België.

Tabel 1. Voor elk soort spel, percentage van de bevolking van 15 jaar en ouder dat een KGS heeft gespeeld (prevalentie), dat offline speelde en dat online speelde, in de afgelopen 12 maanden, volgens gewest, Gezondheidsenquête, België 2018

	Vlaams Gewest			Brussels Gewest			Waals Gewest		
	Preval. (%)	Offline (%)	Online (%)	Preval. (%)	Offline (%)	Online (%)	Preval. (%)	Offline (%)	Online (%)
Loterij	29,5	28,5	6,5	23,0	22,2	4,9	28,1	27,4	5,6
Sportweddenschappen	2,8	2,2	1,9	3,1	2,5	1,4	3,3	2,7	1,6
Casinospelen	2,6	2,2	1,0	1,7	1,5	0,5	1,8	1,8	0,4
Poker	1,8	1,5	0,9	0,6	0,6	0,1	1,1	0,9	0,2
Andere spelen	2,1	1,9	1,0	0,9	0,8	0,2	1,3	1,1	0,2

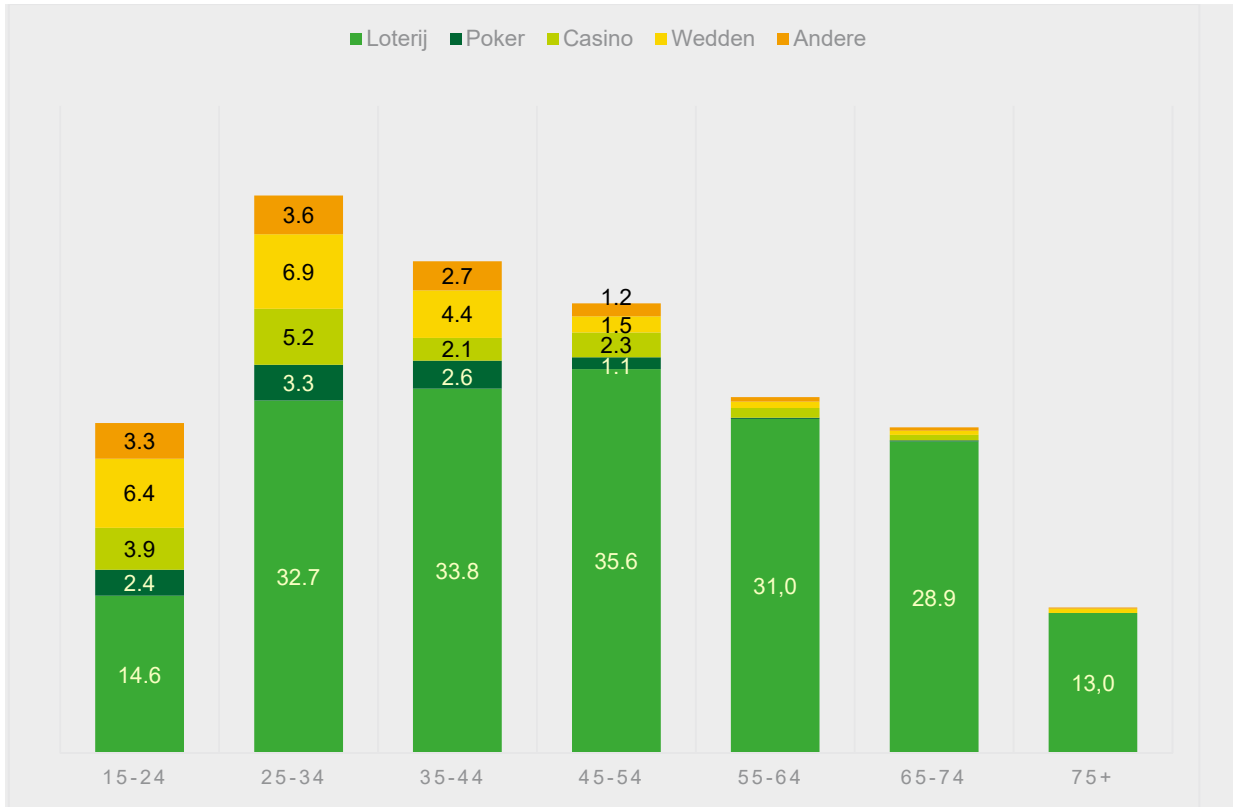
2.2. DEMOGRAFISCHE VERSCHILLEN

Men zou kunnen zeggen dat het spelen van KGS gerelateerd is met het geslacht: wat het spel ook is, meestal zijn de spelers mannen. De verhouding man/vrouw is echter verschillend volgens soort spel: bij de actieve loterijspelers is deze verhouding respectievelijk 60% en 40%, bij de casinospelers 74% en 26%, bij de spelers van sportweddenschappen 87% en 13%, bij de pokerspelers 94% en 6% en bij de spelers van andere KGS 92% en 8%.

Figuur 3 toont de verdeling van het percentage spelers volgens soort spel in de verschillende leeftijdsgroepen. Ten eerste kunnen we zien dat het percentage spelers het hoogst is in de leeftijdsgroep van 25-34 jaar, dit voor de combinatie van alle spelen alsook voor elk spel apart. Het percentage spelers neemt af met de leeftijd.

Daarnaast is er een grotere diversiteit van spelen bij volwassenen tot 45 jaar en na de leeftijd van 54 jaar ligt de nadruk vooral op loterijspelen.

Figuur 3 | Percentage van de bevolking van 15 jaar en ouder dat in de afgelopen 12 maanden heeft gespeeld volgens leeftijdsgroep en soort spel, Gezondheidsenquête, België 2018



Regionale verschillen

De verdeling van het spelen van KGS volgens leeftijd en geslacht waargenomen in de drie gewesten van het land komt overeen met die in België. Ook in deze gewesten zijn het vaker de mannen die spelen, ongeacht het soort spel. Bovendien is het spelen van KGS populairder bij jongvolwassenen (25-34 jaar), vanaf 35 jaar neemt de populariteit af.

2.3. SOCIO-ECONOMISCHE VERSCHILLEN

Voor wat de loterijspelen betreft, neemt het percentage spelers in het afgelopen jaar toe met het opleidingsniveau tot een derde bij diegenen met een diploma hoger secundair (33,4%), om vervolgens bij diegenen met een diploma hoger onderwijs af te nemen (27,7%, significant verschil). Casinospelen, poker en andere KGS zijn niet erg populair bij de lager opgeleiden (hoogstens een diploma lager secundair) en worden meer gespeeld in de twee hoogste opleidingsniveaus. Er lijkt geen verband te zijn tussen het opleidingsniveau en sportweddenschappen.

Regionale verschillen

Op regionaal niveau worden dezelfde resultaten als voor België waargenomen. De cijfers zijn echter soms te klein om op regionaal niveau conclusies te trekken.

3. Wekelijkse spelers

De volgende gegevens hebben betrekking op het percentage mensen dat heeft aangegeven één keer per week of vaker minstens één KGS te spelen, ongeacht het soort en het toegangskanaal (offline/online) (GA_1, « wekelijkse spelers »). Hierbij twee opmerkingen:

1. de wekelijkse spelers omvatten de dagelijkse spelers. Er zijn te weinig dagelijkse spelers om een aparte categorie te maken, maar sommige cijfers hebben toch betrekking op hen;
2. de frequentie wordt geëvalueerd volgens soort spel – wat betekent dat we de spelers die wekelijks spelen, maar telkens een ander spel spelen, niet kunnen identificeren.

3.1. PREVALENTIE

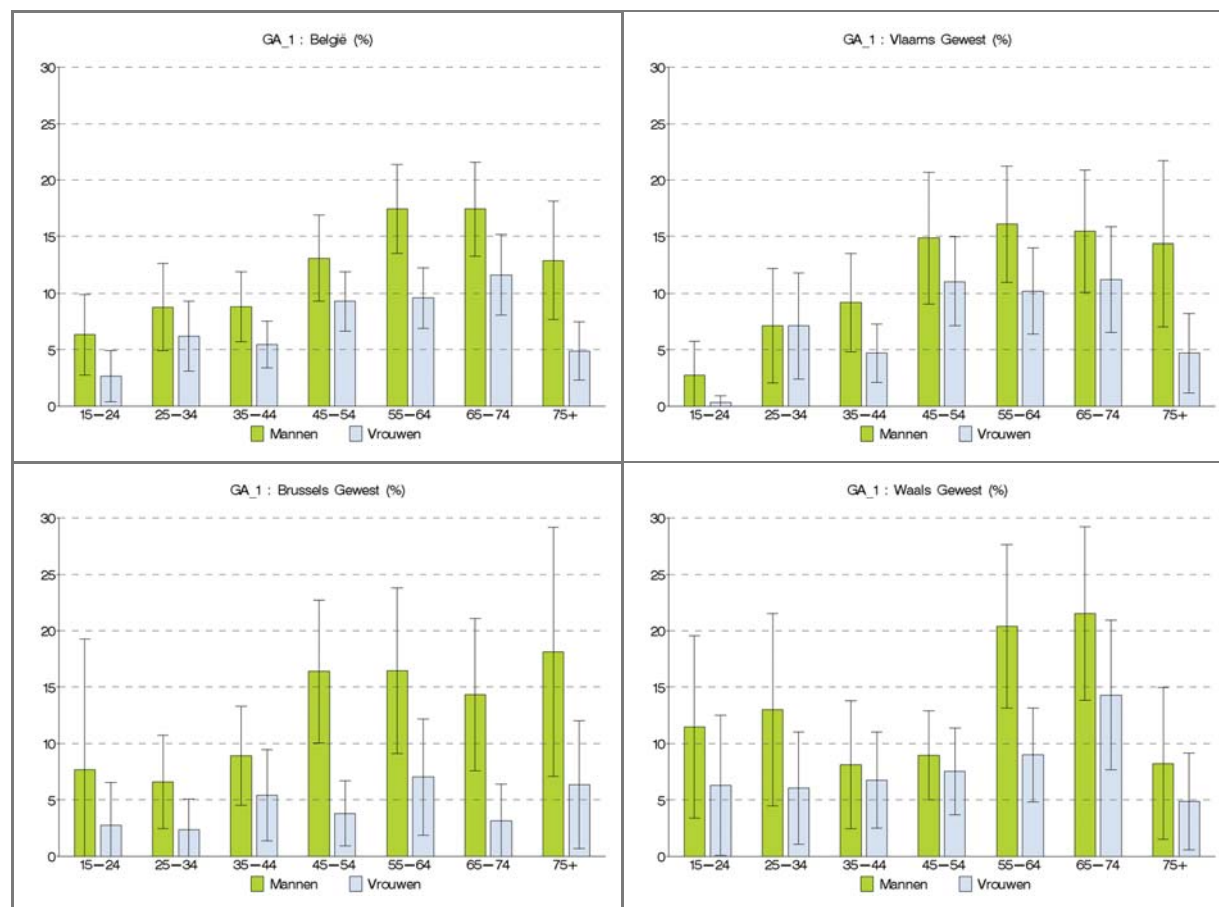
In 2018 gaf 9,7% van de bevolking van 15 jaar en ouder in België aan wekelijkse speler te zijn. Drie personen op duizend gaven dan weer aan dat ze dagelijks een KGS spelen.

Regionale verschillen

De verschillen tussen de gewesten zijn niet statistisch significant, hoewel het percentage wekelijkse spelers lager is in het BG (7,8%) dan in het VG (9,6%) of het WG (10,4%).

3.2. DEMOGRAFISCHE VERSCHILLEN

Figuur 4 | Percentage van de bevolking van 15 jaar en ouder dat wekelijks een KGS speelt, volgens geslacht, leeftijd en gewest, Gezondheidsenquête, België 2018



Het percentage wekelijkse spelers is hoger bij mannen (12,1%) dan bij vrouwen (7,3%), en dit verschil is significant. Het percentage wekelijkse spelers neemt gestaag toe met de leeftijd tot 75 jaar en dit zowel bij de mannen als de vrouwen (Figuur 4).

Regionale verschillen

In het Vlaams en het Waals Gewest is het percentage wekelijkse spelers bij mannen en vrouwen vergelijkbaar met de nationale cijfers. In het Brussels Gewest is de genderkloof groter, met 11,6% van de wekelijkse spelers bij de mannen tegenover slechts 4,3% bij de vrouwen.

Figuur 4 toont aan dat de leeftijdsverdeling volgens geslacht enigszins varieert, maar ook volgens gewest. In het VG is het percentage wekelijkse spelers het hoogst in de leeftijdsgroepen tussen 45 en 74 jaar, in het BG is dit nog steeds hoog na 75 jaar, en in het WG is het percentage wekelijkse spelers het hoogst in de leeftijdsgroepen tussen 55 en 74 jaar.

3.3. SOCIO-ECONOMISCHE VERSCHILLEN

Er is geen socio-economische gradiënt m.b.t. de wekelijkse spelers, met uitzondering van een lager percentage bij de mensen met een diploma hoger onderwijs (7,5% versus 10 à 13%, significant verschil). Dit geldt voor de drie gewesten van het land.

4. Gespendeerd bedrag

De twee indicatoren hier voorgesteld hebben betrekking op:

1. het percentage personen van 15 jaar en ouder dat aangeeft minstens €40 per maand te besteden aan KGS, exclusief de eventuele winst die ze hebben gemaakt (GA04_1); wij zullen soms naar deze groep verwijzen als « spendeerder », zonder vooroordeel, om hen te onderscheiden van diegenen die minder dan €40 per maand aan KGS spenderen.
2. het gemiddeld bedrag (in euro's) gespendeerd aan KGS bij die personen die minstens €40 per maand hebben uitgegeven (GA04_2).

4.1. PREVALENTIE

Op nationaal niveau geeft 3,8% van de bevolking van 15 jaar en ouder aan minstens €40 per maand aan KGS te spenderen. Bij de actieve spelers is dit één op de acht (12,9%). Mensen die dit bedrag spenderen, geven gemiddeld €98 per maand uit aan KGS. Opgelet, dit bedrag heeft geen betrekking op alle spelers die het afgelopen jaar actief waren, maar is alleen het gemiddelde bij diegenen die per maand €40 of meer hebben uitgegeven, dus bij de spendeerders.

Regionale verschillen

De spendeerders zijn gelijk verdeeld in het Vlaams (3,9%), het Brussels (2,7%) en het Waals Gewest (4,0%) (n.s.). Het gemiddeld bedrag dat door spendeerders aan KGS wordt uitgegeven is lager in het Waals Gewest (€79) dan in het Brussels (€104) en het Vlaams Gewest (€109), maar geen enkel verschil tussen de gewesten is statistisch significant.

4.2. DEMOGRAFISCHE VERSCHILLEN

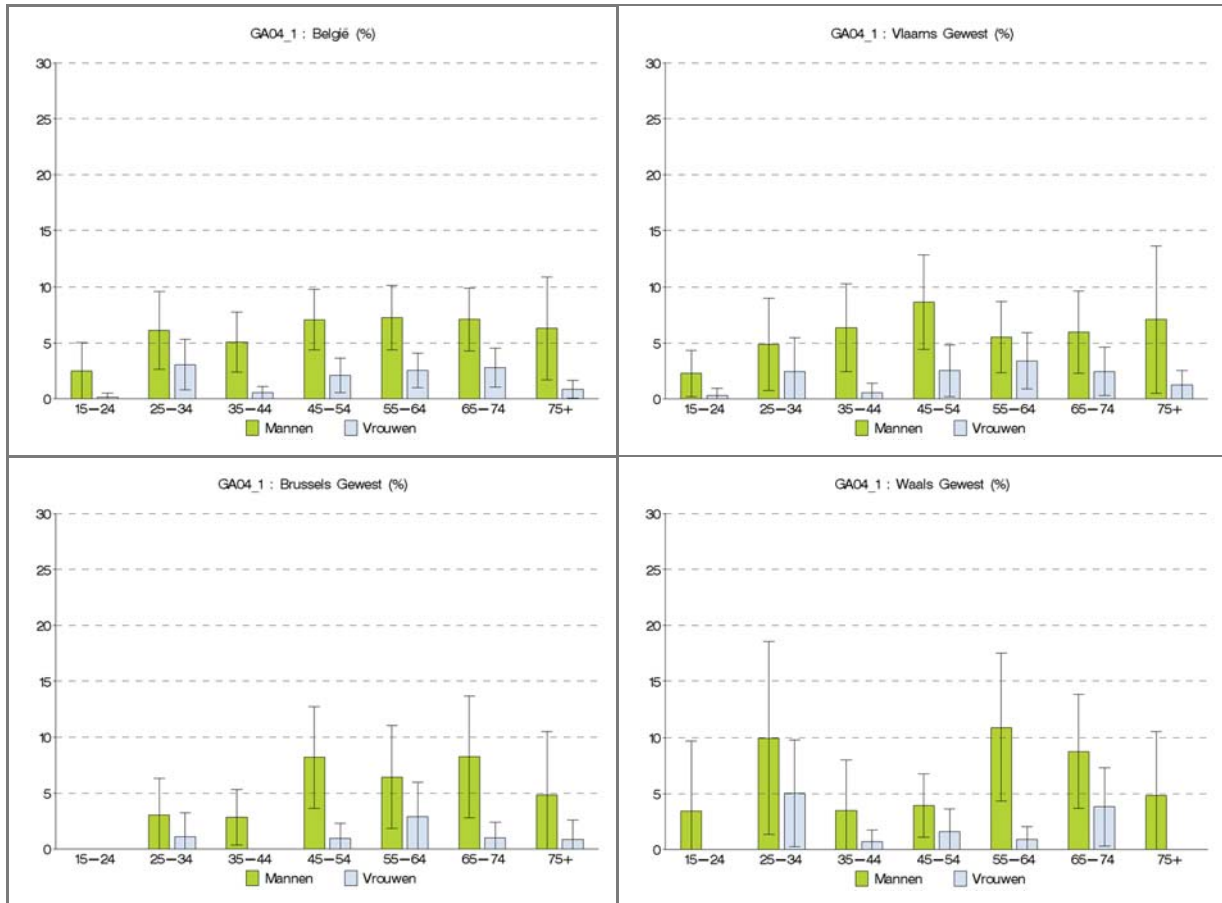
De tabellen op het einde van het rapport geven weer dat het percentage mannen dat minstens €40 per maand spendeert aan KGS hoger is dan het percentage vrouwen (6% versus 1,8%, significant verschil). Het gemiddeld bedrag bij spendeerders is echter hetzelfde voor mannen (€97) als voor vrouwen (€100).

De verdeling van de spendeerders varieert niet volgens leeftijd, maar een significant verschil wordt wel waargenomen tussen de jongsten (15-24 jaar, 1,4% van de spendeerders) en de ouderen (55-74 jaar, 4,8% van de spendeerders).

Regionale verschillen

Volgens Figuur 4 lijkt het of de leeftijds- en geslachtsverdeling varieert volgens gewest, maar de grote betrouwbaarheidsintervallen wijzen erop dat de aantallen in deze groepen te klein zijn om betrouwbare vergelijkingen te kunnen maken.

Figuur 5 | Percentage van de bevolking van 15 jaar en ouder dat minstens €40 per maand aan kans- en geldspelen heeft gespendeerd, volgens geslacht, leeftijd en gewest, Gezondheidsenquête, België 2018



4.3. SOCIO-ECONOMISCHE VERSCHILLEN

Het percentage spendeerders ($\geq 40\text{€}/\text{maand}$ aan KGS) is het hoogst bij de twee laagste opleidingsniveaus (tussen 4,4% en 5,5%) terwijl dit slechts 2,6% is bij de hoogst opgeleiden, en dit verschil is significant. Op nationaal niveau is er geen duidelijke trend in de gemiddelde uitgaven volgens de sociale klasse.

Regionale verschillen

De sociale gradiënt in het Vlaams en het Brussels Gewest komt overeen met die van België, maar de verschillen tussen de sociale klassen zijn niet significant na correctie voor leeftijd en geslacht. De sociale gradiënt is meer uitgesproken in het Waals Gewest: het percentage spendeerders stijgt met het opleidingsniveau (van 2,6% tot 7,1%), en is significant lager bij de hoogst opgeleiden (2,1%).

Er zijn regionale verschillen in de bedragen uitgegeven aan KGS door de spendeerder ($\geq 40\text{€}/\text{maand}$) volgens sociale gradiënt. In Vlaanderen zijn de bedragen lager bij de laagst opgeleiden (€49) dan bij de andere opleidingsniveaus ($> 100\text{€}$). In Brussel stijgen de bedragen met het opleidingsniveau (van €100 tot €160), en

dalen terug bij de hoogst opgeleiden (€79). Tot slot in Wallonië zijn de bedragen hoger bij de twee laagste opleidingsniveaus (€121-€133) dan bij de twee hoogste opleidingsniveaus (€64-78€). Voorzichtigheid bij de interpretatie van deze resultaten is echter geboden, gezien het geringe aantal personen in de analyses op dit niveau.

5. Kans op gokverslaving

Gokverslaving werd nagegaan bij mensen die minstens €40 per maand aan kans- en geldspelen uitgeven (filtervraag). De indicator (GA05_1), gebaseerd op een screeningsvragenlijst voor problematisch gokken (PGSI, 2001) (2), geeft 4 categorieën van « ernst » aan: niet-problematisch (omvat ook de niet-spelers en diegenen die minder dan €40 per maand uitgeven); laag risico; matig risico; hoog risico op gokverslaving. We geven in de tekst ook het percentage spelers volgens risico (laag, matig of hoog) weer.

5.1. PREVALENTIE IN BELGIË

Een minderheid van de algemene bevolking van 15 jaar en ouder vertoont een kans op gokverslaving (0,9%), als volgt verdeeld over de risicocategorieën: 0,5% met een laag risico, 0,1% met een matig risico en 0,2% met een hoog risico op gokverslaving. (N.B.: een tiende van een procent gaat verloren door de cijfers tot één decimaal af te ronden).

Regionale verschillen

De verdeling van de risicospelers is in het Vlaams Gewest vergelijkbaar met die op nationaal niveau. Daarentegen is het percentage risicospelers lager in het Brussels Gewest (0,6% in totaal) en hoger in het Waals Gewest (1,1% in totaal).

5.2. DEMOGRAFISCHE VERSCHILLEN

Ongeacht de grootte van het risico, lopen meer mannen (1,5%) dan vrouwen (0,4%) het risico een probleemgokker te zijn. Het risico om afhankelijk te worden komt vaker voor bij volwassenen jonger dan 45 jaar dan bij de oudere leeftijdsgroepen en dan vooral in de leeftijdsgroep van 25-34 jaar waar in totaal 1,7% een risico loopt en 0,8% een hoog risico.

Regionale verschillen

Er zijn regionale verschillen in de verdeling van risicospelers volgens geslacht. Voor wat de leeftijd betreft, stellen we vast dat de risicospelers in het Brussels Gewest ouder zijn: 0,5% van de 35-44-jarigen loopt een hoog risico en 2,0% van de 45-54-jarigen loopt een algemeen risico. In het Waals Gewest loopt al 1,7% van de jongste leeftijdsgroep (15-24 jaar) een matig risico. Hier komt het hoogste percentage risicospelers (2,9%) voor in de leeftijdsgroep van 25-34 jaar, waarvan 1,5% een hoog risico op verslaving loopt.

5.3. SOCIO-ECONOMISCHE VERSCHILLEN

Diegenen met een diploma hoger secundair hebben het hoogste percentage risicospelers (1,7% in het geheel) en 0,7% van hen loopt een hoog risico. Deze verdeling is terug te vinden in de drie gewesten.

5.4. BIJKOMENDE ANALYSES

We hebben de gokverslavingsindicator in verband gebracht met de indicatoren m.b.t. het toegangskanaal (offline, online, beide) en met het soort spel (loterij, poker, casino, wedden, andere). Het zal niet mogelijk zijn de resultaten in termen van causaliteit te interpreteren, omdat sommige gokkers met een hoog risico verschillende soorten KGS spelen.

Uit Tabel 2 blijkt dat traditionele (offline) spelen minder mensen aanzet om maandelijks een bedrag van €40 of meer aan KGS uit te geven, met een hoger percentage spendeerdere bij zij die online spelen (zowel uitsluitend

als in combinatie met traditionele spelen). Bovendien hebben onlinespelers (zowel exclusief als gemengd) meer kans op een gokverslaving dan zij die uitsluitend offline spelen.

Tabel 2. Voor elk toegangskanaal en soort spel, percentage van de bevolking van 15 jaar en ouder dat minstens €40/maand heeft gependeed aan KGS en dat een zeker risico op een gokverslaving heeft, Gezondheidsenquête, België 2018

	≥ €40/maand	Laag risico	Matig risico	Hoog risico	Risico in het algemeen
Toegangskanaal	%	%	%	%	%
Offline	11,3	0,8	0,4	0,2	1,4
Online	15,8	4,7	0,0	1,2	5,9
Beide	17,1	4,5	0,7	1,7	6,9
Soort spel	%	%	%	%	%
Loterij	12,5	1,6	0,5	0,5	2,6
Sportwedden-schappen	20,1	7,3	1,2	3,7	12,1
Casinospelen	22,7	6,8	2,3	6,1	15,2
Poker	27,2	4,2	2,4	4,7	11,3
Andere spelen	23,8	3,8	2,0	4,0	9,8

De resultaten (Tabel 2) geven verschillen voor spelsoort aan, waarbij de loterij het meest « veilige » spel is in termen van uitgaven en risico op verslaving. Poker heeft het hoogste percentage spelers dat per maand meer dan €40 aan KGS uitgeeft. Casinospelers lopen het grootste risico op een gokverslaving.

6. Samenvattende tabellen

Tabel 3. Kans- en geldspelen volgens geslacht in België, 2018

In de afgelopen 12 maanden:	Mannen (15+ jaar)	Vrouwen (15+ jaar)	Totaal 2018 (15+ jaar)
Percentage van de bevolking van 15 jaar en ouder dat ...	%	%	%
• minstens een keer een kans- en geldspel (KGS) heeft gespeeld	38,5	23,5	30,8
• minstens een keer een traditioneel KGS (offline) heeft gespeeld	35,8	21,8	28,6
• wekelijks een traditioneel KGS (offline) speelt	10,9	6,9	8,8
• minstens een keer online een KGS heeft gespeeld	11,8	4,3	7,9
• dat wekelijks online een KGS speelt	3,9	1,2	2,5
• minstens €40 per maand aan KGS heeft besteed	6,0	1,8	3,8
• een risico (alle niveaus) op gokverslaving vertoont	1,5	0,4	0,8
• een hoog risico op gokverslaving vertoont	0,4	0,1	0,2
• een professional heeft geraadpleegd voor een gokverslaving	0,2	0,0	0,1
Bij de spelers die ≥ €40/maand uitgeven ...	€	€	€
• gemiddeld maandelijks bedrag gespenseerd aan KGS	97	100	98
Percentage van de bevolking van 15 jaar en ouder volgens soort spel:	%	%	%
• Loterij (trekking, krasbiljetten)	35,1	22,2	28,5
• Sportweddenschappen	5,3	0,8	3,0
• Casinospelen	3,4	1,2	2,3
• Poker	2,8	0,2	1,5
• Andere KGS	3,2	0,3	1,7

Bron: Gezondheidsenquête, België, 2018

Tabel 4. Kans- en geldspelen volgens geslacht in het Vlaams Gewest, 2018

In de afgelopen 12 maanden:	Mannen (15+ jaar)	Vrouwen (15+ jaar)	Totaal 2018 (15+ jaar)
Percentage van de bevolking van 15 jaar en ouder dat ...	%	%	%
• minstens een keer een kans- en geldspel (KGS) heeft gespeeld	39,1	24,2	31,5
• minstens een keer een traditioneel KGS (offline) heeft gespeeld	36,9	22,3	29,5
• wekelijks een traditioneel KGS (offline) speelt	10,5	7,1	8,8
• minstens een keer online een KGS heeft gespeeld	13,0	4,2	8,5
• dat wekelijks online een KGS speelt	4,0	1,1	2,5
• minstens €40 per maand aan KGS heeft besteed	6,0	2,0	3,9
• een risico (alle niveaus) op gokverslaving vertoont	1,3	0,3	0,9
• een hoog risico op gokverslaving vertoont	0,4	0,1	0,3
• een professional heeft geraadpleegd voor een gokverslaving	0,0	0,1	0,1
Bij de spelers die ≥ €40/maand uitgeven ...	€	€	€
• gemiddeld maandelijks bedrag gespendeerd aan KGS	105	122	109
Percentage van de bevolking van 15 jaar en ouder volgens soort spel:	%	%	%
• Loterij (trekking, krasbiljetten)	36,3	23,0	29,5
• Sportweddenschappen	5,0	0,7	2,8
• Casinospelen	4,1	1,2	2,6
• Poker	3,4	0,2	1,8
• Andere KGS	3,9	0,3	2,1

Bron: Gezondheidsenquête, België, 2018

Tabel 5. Kans- en geldspelen volgens geslacht in het Brussels Gewest, 2018

In de afgelopen 12 maanden:	Mannen (15+ jaar)	Vrouwen (15+ jaar)	Totaal 2018 (15+ jaar)
Percentage van de bevolking van 15 jaar en ouder dat ...	%	%	%
• minstens een keer een kans- en geldspel (KGS) heeft gespeeld	32,2	19,8	25,7
• minstens een keer een traditioneel KGS (offline) heeft gespeeld	28,8	18,3	23,3
• wekelijks een traditioneel KGS (offline) speelt	10,5	3,9	7,1
• minstens een keer online een KGS heeft gespeeld	9,4	3,2	6,2
• dat wekelijks online een KGS speelt	3,1	0,9	2,0
• minstens €40 per maand aan KGS heeft besteed	4,5	1,0	2,7
• een risico (alle niveaus) op gokverslaving vertoont	1,1	0,2	0,5
• een hoog risico op gokverslaving vertoont	0,3	0,0	0,1
• een professional heeft geraadpleegd voor een gokverslaving	0,0	0,0	0,0
Bij de spelers die ≥ €40/maand uitgeven ...	€	€	€
• gemiddeld maandelijks bedrag gespendeerd aan KGS	108	85	104
Percentage van de bevolking van 15 jaar en ouder volgens soort spel:	%	%	%
• Loterij (trekking, krasbiljetten)	28,2	18,3	23,0
• Sportweddenschappen	6,0	0,3	3,1
• Casinospelen	2,6	0,8	1,7
• Poker	1,1	0,2	0,6
• Andere KGS	1,6	0,3	0,9

Bron: Gezondheidsenquête, België, 2018

Tabel 6. Kans- en geldspelen volgens geslacht, in het Waals Gewest, 2018

In de afgelopen 12 maanden:	Mannen (15+ jaar)	Vrouwen (15+ jaar)	Totaal 2018 (15+ jaar)
Percentage van de bevolking van 15 jaar en ouder dat ...	%	%	%
• minstens een keer een kans- en geldspel (KGS) heeft gespeeld	39,2	23,2	30,9
• minstens een keer een traditioneel KGS (offline) heeft gespeeld	35,6	21,9	28,5
• wekelijks een traditioneel KGS (offline) speelt	11,8	7,3	9,5
• minstens een keer online een KGS heeft gespeeld	10,3	4,6	7,4
• dat wekelijks online een KGS speelt	4,1	1,5	2,8
• minstens €40 per maand aan KGS heeft besteed	6,5	1,7	4,0
• een risico (alle niveaus) op gokverslaving vertoont	1,9	0,3	1,0
• een hoog risico op gokverslaving vertoont	0,5	0,0	0,2
• een professional heeft geraadpleegd voor een gokverslaving	0,5	0,0	0,2
Bij de spelers die ≥ €40/maand uitgeven ...	€	€	€
• gemiddeld maandelijks bedrag gespenseerd aan KGS	84	62	79
Percentage van de bevolking van 15 jaar en ouder volgens soort spel:	%	%	%
• Loterij (trekking, krasbiljetten)	34,7	21,9	28,1
• Sportweddenschappen	5,7	1,1	3,3
• Casinospelen	2,4	1,3	1,8
• Poker	2,1	0,1	1,1
• Andere KGS	2,4	0,3	1,3

Bron: Gezondheidsenquête, België, 2018

BESPREKING EN CONCLUSIE



Drie aspecten moeten in aanmerking worden genomen bij het definiëren van kans- en geldspelen (KGS): een uitgave (vaak in contanten), winst of verlies aan het einde van het spel, en een kans-effect. KGS worden in de Belgische wetgeving gereguleerd door de toekenning van specifieke vergunningen die vergezeld gaan met een reeks bindende regels en afhangen van het type exploitatie of exploitant van de spelen. Zonder vergunning is elke activiteit met betrekking tot KGS verboden. De kansspelcommissie, het bevoegde orgaan dat is opgericht in het kader van de FOD Justitie, is bevoegd om te beslissen over de toekenning, en indien nodig, het soort vergunning dat wordt verleend (er zijn negen verschillende en drie aanvullende vergunningen), het toezicht op de toepassing en de naleving van de wetgeving door de exploitant of operator van de KGS, het geven van advies aan de autoriteiten en het waarborgen van de bescherming van de spelers door het initiëren van een reeks voorlichtings-, preventie- en ondersteuningsdiensten voor de spelers en hun entourage. Het gevaar voor de speler is namelijk het risico op een gokverslaving en het verlies van de vrije wil. Een echte gedragsverslaving kan leiden tot aanzienlijke financiële, professionele, sociale en familiale schade, en zelfs tot criminaliteit en zelfmoord. Gelukkig is gokken voor de meeste mensen een eenmalig en recreatief fenomeen, maar er is de bezorgdheid dat het aantal verleende vergunningen, het aantal innovatieve kansspelen, het aantal geregistreerde spelers, het aantal weddenschappen en de verzoeken om vrijwillige of gedwongen bijstand en/of uitsluiting van spelers toeneemt.

De bedoeling van de gezondheidsenquête (HIS) 2018 is de situatie bij de algemene bevolking (15 jaar en ouder) na te gaan. Hierbij moet erop worden gewezen dat loterijen en weddenschappen in principe verboden zijn voor personen jonger dan 18 jaar en casinospelen voor personen jonger dan 21 jaar. Desondanks hebben we er toch voor gekozen om de bevolkingsstatistieken op te maken vanaf 15 jaar, aangezien sommige jongeren van 15-17 jaar aangaven deze KGS te spelen. De resultaten van de HIS 2018 zijn hieronder samengevat en de percentages zijn afgerond naar het dichtstbijzijnde gehele getal om de leesbaarheid te vergemakkelijken.

Omschrijving van de situatie in België volgens de resultaten van de gezondheidsenquête 2018?

In België gaf in 2018 bijna één op de drie (31%) mensen van 15 jaar en ouder geld uit aan KGS, al was het maar één keer in de 12 maanden voorafgaand aan het interview (= actieve spelers). Een op de tien (10%) Belgen zou een regelmatige speler zijn, d.w.z. minstens één keer per week spelen. Dagelijkse spelers zijn zeldzamer, maar het zijn er nog steeds drie per duizend (3‰ of 0,3%) in de bevolking, hetzij iets meer dan 28.000 personen in 2018. De Belgen spelen het liefst op de spelen van de nationale loterij: 29% van de bevolking, bijna alle spelers, koopt trek- of krasbiljetten. In vergelijking hiermee hebben de andere soorten spelen veel minder succes: paarden- en sportweddenschappen trekken 3% van de bevolking aan, casinospelen 2% en poker 1,5%. Opgemerkt dient te worden dat loterijspelen populair zijn op alle leeftijden tussen 25 en 74 jaar, terwijl weddenschappen, poker, casinospelen en andere spelen populairder zijn bij de 15-44-jarigen dan bij de oudere leeftijdsgroepen.

Iets minder dan drie kwart van de actieve spelers (73%) is trouw gebleven aan de traditionele manier van spelen, d.w.z. zij gaan naar de plaats van de exploitatie (uitsluitend offline). Bijna één op vier (23%) actieve spelers heeft zowel offline als online gespeeld, terwijl slechts 4% van hen uitsluitend via het internet speelt. Eén op de acht actieve gokkers (13%) geeft aan dat ze minstens €40 per maand (ongeveer €10 per week) aan KGS spenderen. Deze spelers geven gemiddeld ongeveer €100 per maand uit aan KGS, dat is gemiddeld ongeveer €1200 per jaar. Nochtans heeft 75% van deze « spendeerdere » niet het profiel van een problematische gokker. Het andere deel van de spendeerdere loopt een laag tot matig risico (18% van al de spendeerdere) of hoog risico (7% van al de spendeerdere) op gokverslaving (we praten over *risico* totdat de diagnose is bevestigd door een clinicus). Op niveau van de totale bevolking komt dit neer op iets meer dan 6‰ met een laag tot matig risico en iets meer dan 2‰ met een hoog risico op gokverslaving, hetzij in totaal 9‰ met eender welk risico (ongeveer 85.000 personen in België).

Wat is het profiel van de speler in België?

- Geslacht. Voor al de indicatoren m.b.t. KGS zijn er proportioneel meer mannen dan vrouwen in onze analyses.
- Leeftijd. Er is een generatiefactor bij het spelen van KGS: hoewel loterijspelen (trekkingen/krasbiljetten) betrekking hebben op alle leeftijden tussen 25 en 74 jaar, wordt het vooral gespeeld door mensen van 45 jaar en ouder, terwijl spelers jonger dan 45 jaar gevarieerder spelen, met inbegrip van weddenschappen, casinospelen, poker en andere spelen. Dit onderscheid in leeftijd komt ook terug voor wat het toegangskanaal betreft: bij de 45-plussers gaat de overgrote meerderheid van de spelers naar het verkooppunt of de exploitatie van KGS (traditionele offline-praktijk), terwijl personen jonger dan 45 jaar vaker via het internet of op beide kanalen (online/offline) spelen.
- Sociale achtergrond. Algemeen gezien nemen de prevalentiecijfers m.b.t. KGS toe met het opleidingsniveau en zijn deze cijfers het hoogst bij huishoudens met een diploma hoger secundair. Vervolgens nemen de prevalenties bij de huishoudens met een diploma hoger onderwijs af, behalve voor enkele indicatoren zoals internetgokken, poken, casinospelen en sportweddenschappen, waar de prevalenties even hoog blijven als bij de huishoudens met een diploma hoger secundair. Deze spelen vereisen ofwel bepaalde vaardigheden om te spelen, ofwel internettoegang en computervaardigheden.
- Gewesten. Afgezien van sportweddenschappen, is algemeen gezien de prevalentie m.b.t. KGS lager in Brussel dan in de twee andere gewesten van het land. Uit analyses gecorrigeerd voor etnische afkomst van de ouders, blijkt dat dit verschil verklaard kan worden door de hogere concentratie van mensen van niet-Europese origine in Brussel (en misschien het moslimgeloof dat gokken verbiedt). Dit is echter een veronderstelling die niet geverifieerd kan worden.

Zijn onze resultaten vergelijkbaar met die van andere studies op dit gebied?

Het is moeilijk om studies die de prevalentie van KGS inschatten te vergelijken omdat de onderzoeksmethodologieën (steekproeftrekking, deelnemers, vragenlijsten en instrumenten, manier van gegevensverzameling, besproken KGS, enz.) zo uiteenlopend zijn, wat de verschillen in de resultaten zou kunnen verklaren. Dit is volgens ons het geval voor de berekende prevalenties van spelers in de bevolking volgens de HIS 2018 en het onderzoek van Druine et al. (België, 2006) (1;3). Dit onderzoek werd uitgevoerd d.m.v. een telefonisch interview met een steekproef van 3.002 personen in de leeftijdsgroep van 16 tot 99 jaar. Hieruit blijkt dat 60% van de bevolking in de afgelopen 12 maanden minstens een keer een KGS heeft gespeeld en 26% een reguliere speler (minstens één keer per week) is. Deze cijfers zijn ongeveer twee keer zo hoog als die van de gezondheidsenquête 2018, die 31% actieve spelers en 10% wekelijkse spelers telt. Een ander verschil is dat de studie van Druine et al. dezelfde prevalentie vrouwelijke als mannelijke spelers aangeeft, waarbij er alleen een geslachtsverschil is volgens het soort spel, terwijl de HIS op alle niveaus een verschil tussen vrouwen en mannen heeft gevonden. De twee studies zijn het wel eens over een aantal belangrijke punten: loterijspelen (trekkingen en krasbiljetten) zijn het populairst (evenals tv- en telefoonquizen volgens de studie van 2006, maar deze zijn niet in de HIS 2018 opgenomen). De andere spelen (speelautomaten, casinotafels, weddenschappen) zijn in beide studies slechts populair bij 3% van de bevolking. In 2006 is op basis van de DSM-IV-vragenlijst een schatting gemaakt van het problematisch gokken: 1.6% van de deelnemers werd geïdentificeerd als « risicospeler » en 0.4% als waarschijnlijk pathologische gokker, cijfers die relatief dicht bij die van de HIS liggen. In beide studies is problematisch gokken op dezelfde manier verdeeld: het treft meer mannen dan vrouwen, jongere dan oudere mensen, onlinespelers dan traditionele spelers en spelers die verschillende soorten KGS spelen dan loterijspelers.

Een studie uitgevoerd in 2016 (4) heeft zich toespitst op online gokken bij een panel van deelnemers in de leeftijdsgroep van 18 tot 81 jaar, bijna uitsluitend Belgen, die via het internet werden ondervraagd (n=1.841). Ook al kunnen de prevalenties om methodologische redenen niet vergeleken worden, toch geeft deze studie een gelijkaardig beeld van diegenen die om geld spelen: de overgrote meerderheid speelt loterijspelen (trekkingen/krasbiljetten), vooral offline, en ver daarna komen de sport- en informele weddenschappen, videospelen en andere spelen. Risicospelers of spelers die problemen hebben met hun gokken komen minder

voor bij loterijspelers dan bij spelers op elektronische machines of casinospelers. Mannen en vrouwen spelen verschillende soorten spelen, jongeren spelen meer gedifferentieerd dan ouderen die voornamelijk loterij spelen, en de hoogopgeleiden spelen vaker poker, terwijl de laagopgeleiden de voorkeur geven aan loterijspelen.

Tot slot liggen de Belgische gegevens van de HIS 2018 lager dan wat er in de buurlanden wordt gerapporteerd. In Frankrijk bijvoorbeeld heeft volgens de laatste Gezondheidsbarometerenquête (5) van 2012 56% van de Fransen (15-75 jaar) in het afgelopen jaar minstens een keer KGS gespeeld, waarvan 7% online. Een aantal waarnemingen zijn vergelijkbaar met die van ons, bijvoorbeeld: « De meest populaire spelen zijn loterijspelen (*trekkingen of krasbiljetten*), van ver gevolgd door paarden- of sportweddenschappen, casinospelen en poker ». Dit is ook het geval in de meeste Europese landen (3). Bovendien, voor Frankrijk (5): « Online gokken heeft betrekking op een mannelijk, jonger en een sociaal bevoorrecht publiek ». En om te eindigen: « *het percentage problematische spelers is hoger bij diegenen die online spelen dan bij diegenen die dit kanaal niet gebruiken* ». Een studie uitgevoerd in Nederland gericht op gokken in 2016 (6) geeft aan dat 62% van de bevolking in de afgelopen 12 maanden minstens een keer een KGS heeft gespeeld: de overgrote meerderheid speelt loterijspelen (trekkingen en krasbiljetten), 3% poker en 2% sportweddenschappen.

Conclusie

De gegevens van de HIS 2018 geven een beeld van de speler en de risicospeler dat vergelijkbaar is met wat de meeste studies in België en andere West-Europese landen hebben gevonden. De prevalentiecijfers lijken echter een onderschatting in vergelijking met die elders gepubliceerd. De steekproeftrekking en de representativiteit van de enquête mogen zeker niet in twijfel worden getrokken. Ze kunnen wel een rol spelen in de noemer die gebruikt wordt voor het berekenen van de prevalenties: de gezondheidsenquête bereikt waarschijnlijk een aantal mensen die niet telefonisch of via het web benaderd kunnen worden. Bovendien bereikt de gezondheidsenquête waarschijnlijk meer mensen die « ongeïnteresseerd » zijn in het onderwerp gokken dan een enquête specifiek gericht op dit onderwerp waarbij de deelnemers meer betrokken zijn. Anderzijds zien de mensen die deelnemen aan de gezondheidsenquête en recreatieve spelers zijn misschien niet het verband tussen KGS en gezondheid, waardoor ze besluiten deze vragen, uit een al erg lange vragenlijst, niet te beantwoorden omdat ze deze vragen beledigend of overbodig vinden. De bedoeling is natuurlijk niet om recreatieve spelers te stigmatiseren of te « pathologiseren » (7), maar om risicogedrag en het voorkomen ervan bij de bevolking te identificeren. In dit opzicht kon de gezondheidsenquête een aantal factoren aanhalen die met een intensieve en gewaagde speelstijl worden geassocieerd, factoren die ook in andere onderzoeken en contexten worden gevonden. Idealiter zouden vragen m.b.t. KGS in de volgende gezondheidsenquête opnieuw moeten worden opgenomen, waarbij dezelfde methodologische benadering wordt gebruikt zodat veranderingen in risicogedrag verder kunnen worden opgevolgd. De gezondheidsenquête biedt het voordeel om het verband tussen KGS en andere dimensies zoals de levensstijl en de somatische, geestelijke en socio-economische gezondheid van risicopersonen verder te bestuderen. Dit kan nuttige onderzoeksperspectieven opleveren om dit fenomeen in de Belgische context beter te begrijpen. Zonder te wachten op de uitkomst, is het noodzakelijk om de meest kwetsbare mensen te beschermen door hen vroegtijdig te identificeren, een preventiebeleid te voeren, de ondersteunende structuren te versterken en het publiek te informeren over het probleem van gokken en de mogelijkheden om het probleem aan te pakken. De visie van de overheid (2018), het advies van de Hoge Gezondheidsraad (2017), de reflecties binnen de Kansspelcommissie (2017), de onderzoeksfinanciering binnen dit domein en de mobilisatie van veldwerkers gaan allemaal in de richting van een betere bescherming van de speler tegen de groeiende sector van legale en illegale KGS.

Om verder te gaan...

- **Politique en matière de jeux de hasard en Belgique : Note de vision, mai 2018.**
https://organesdeconcertation.sante.belgique.be/sites/default/files/documents/20180702_imcvgdrugs_cimdrogues_jeux_note_de_vision.pdf
- **Avis du conseil supérieur de la santé N°9396 : Jeu pathologique, novembre 2017.**
https://www.health.belgium.be/sites/default/files/uploads/fields/fpshealth_theme_file/css_9396_jeu_pathologique.pdf
- **Vlaams expertisecentrum Alcohol en andere Drugs: Factsheet gokken. december 2018.**
https://www.vad.be/assets/factsheet_gokken_december_2018_def
- **Centre de Référence en Santé Mentale (CRéSaM) : Rapport janvier 2015.**
Les usages jeunes des espaces numériques dédiés aux jeux d'argent et de hasard (Minotte P & Bivort C) :
<http://www.cresam.be/wp-content/uploads/2019/03/jeux-argent-et-hasard.pdf>.
- **Gambling and Gaming in Belgium: Opportunities and Risks associated with Online Digital Gambling**
Van Rooij A, Vanden Abeele M & Van Looy J. (2017).
[https://www.researchgate.net/profile/Antonius_Van_Rooij/publication/ ...](https://www.researchgate.net/profile/Antonius_Van_Rooij/publication/...)
- **Commission (belge) des jeux de hasard : Rapport annuel2017.**
https://www.gamingcommission.be/opencms/export/sites/default/jhksweb_nl/documents/KSC_2017_FR_single.pdf
- **European Commission:**
 - Evaluation of regulatory tools for enforcing online gambling rules and channeling demand towards controlled offers – Final report, 2019.
 - Study on the role of regulators for online gambling: Authorisation, supervision and enforcement : final study report – 2015.

REFERENTIES

- (1) Druine C, Delmarcelle C, Dubois M, Joris L & Somers W. (2006). Etude quantitative des habitudes de Jeux de hasard pour l'offre classique et en ligne en Belgique. Bruxelles: Foundation Rodin.
- (2) Ferris J & Wynne H. (2001). The Canadian Problem Gambling Index: User manual. Ottawa, Canada: Canadian Centre on Substance Abuse.
- (3) Griffiths M (2009). Problem gambling in Europe: An overview. *Journal of Behavioral Addictions* 5(4), pp. 592–613.
- (4) Van Rooij A, Vanden Abeele M & Van Looy J. (2017). Gambling and Gaming in Belgium: Opportunities and Risks associated with Online Digital Gambling. Ghent, Belgium: imec-mict Ghent University.
- (5) Costes J-M, Eroukmanoff V, Richard J-B, Tovar M-L. (2015). Les jeux d'argent et de hasard en France en 2014 : Les notes de l'observatoire des jeux, n°6, 2015-04, 9 p.
- (6) Kruize A, Boendermaker M, Sijtstra M & Bieleman B. (2016). Modernisering kansspelbeleid. Nulmeting 2016. Groningen-Amsterdam:Intraval.
- (7) Kardefelt-Winther D, Heeren A, Schimmenti A et al. (2017). How can we conceptualize behavioral addiction without anthologizing common behaviors? *Addiction*.

LIJST VAN TABELLEN

Tabel B 1.	Percentage van de bevolking van 15 jaar en ouder dat minstens een keer op een kans- en geldspel (KGS) heeft gespeeld in de afgelopen 12 maanden, België.....	34
Tabel B 2.	Percentage van de bevolking van 15 jaar en ouder dat minstens een keer een traditioneel KGS (offline) (eender welk) heeft gespeeld in de afgelopen 12 maanden, België.....	35
Tabel B 3.	Percentage van de bevolking van 15 jaar en ouder dat minstens een keer online een KGS (eender welk) heeft gespeeld in de afgelopen 12 maanden, België.....	36
Tabel B 4.	Verdeling (%) van de spelers van 15 jaar en ouder volgens het toegangskanaal (offline of online) tot KGS gespeeld in de afgelopen 12 maanden, België.....	37
Tabel B 5.	Percentage van de bevolking van 15 jaar en ouder dat wekelijks een KGS speelt ongeacht het soort en het toegangskanaal (offline/online), België.....	38
Tabel B 6.	Percentage van de bevolking van 15 jaar en ouder dat wekelijks een traditioneel KGS (offline) (eender welk) speelt, België.....	39
Tabel B 7.	Percentage van de bevolking van 15 jaar en ouder dat wekelijks online een KGS (eender welk) speelt, België.....	40
Tabel B 8.	Percentage van de bevolking van 15 jaar en ouder dat dagelijks een KGS speelt ongeacht het soort en het toegangskanaal (offline/online), België.....	41
Tabel B 9.	Percentage van de bevolking van 15 jaar en ouder dat minstens €40 per maand aan KGS heeft gependeed, België.....	42
Tabel B 10.	Gemiddeld bedrag per maand dat wordt uitgegeven door mensen die maandelijks minstens €40 aan KGS spenderen, België.....	43
Tabel B 11.	Verdeling van de bevolking van 15 jaar en ouder volgens hun risiconiveau van gokverslaving, België.....	44
Tabel B 12.	Percentage van de bevolking van 15 jaar en ouder dat loterijspelen heeft gespeeld in de afgelopen 12 maanden, België.....	45
Tabel B 13.	Percentage van de bevolking van 15 jaar en ouder dat poker heeft gespeeld in de afgelopen 12 maanden, België.....	46
Tabel B 14.	Percentage van de bevolking van 15 jaar en ouder dat casinospelen heeft gespeeld in de afgelopen 12 maanden, België.....	47
Tabel B 15.	Percentage van de bevolking van 15 jaar en ouder dat heeft gewed op sportwedstrijden in de afgelopen 12 maanden, België.....	48
Tabel B 16.	Percentage van de bevolking van 15 jaar en ouder dat andere KGS heeft gespeeld in de afgelopen 12 maanden, België.....	49
Tabel B 17.	Percentage van de bevolking van 15 jaar en ouder dat minstens een keer op een kans- en geldspel (KGS) heeft gespeeld in de afgelopen 12 maanden, Vlaams Gewest.....	50
Tabel B 18.	Percentage van de bevolking van 15 jaar en ouder dat minstens een keer een traditioneel KGS (offline) (eender welk) heeft gespeeld in de afgelopen 12 maanden, Vlaams Gewest.....	51
Tabel B 19.	Percentage van de bevolking van 15 jaar en ouder dat minstens een keer online een KGS (eender welk) heeft gespeeld in de afgelopen 12 maanden, Vlaams Gewest.....	52
Tabel B 20.	Verdeling (%) van de spelers van 15 jaar en ouder volgens het toegangskanaal (offline of online) tot KGS gespeeld in de afgelopen 12 maanden, Vlaams Gewest.....	53
Tabel B 21.	Percentage van de bevolking van 15 jaar en ouder dat wekelijks een KGS speelt ongeacht het soort en het toegangskanaal (offline/online), Vlaams Gewest.....	54

Tabel B 22.	Percentage van de bevolking van 15 jaar en ouder dat wekelijks een traditioneel KGS (offline) (eender welk) speelt, Vlaams Gewest.....	55
Tabel B 23.	Percentage van de bevolking van 15 jaar en ouder dat wekelijks online een KGS (eender welk) speelt, Vlaams Gewest.....	56
Tabel B 24.	Percentage van de bevolking van 15 jaar en ouder dat dagelijks een KGS speelt ongeacht het soort en het toegangskanaal (offline/online), Vlaams Gewest.....	57
Tabel B 25.	Percentage van de bevolking van 15 jaar en ouder dat minstens €40 per maand aan KGS heeft gespendeerd, Vlaams Gewest	58
Tabel B 26.	Gemiddeld bedrag per maand dat wordt uitgegeven door mensen die maandelijks minstens €40 aan KGS spenderen, Vlaams Gewest.....	59
Tabel B 27.	Verdeling van de bevolking van 15 jaar en ouder volgens hun risiconiveau van gokverslaving, Vlaams Gewest.....	60
Tabel B 28.	Percentage van de bevolking van 15 jaar en ouder dat loterijspelen heeft gespeeld in de afgelopen 12 maanden, Vlaams Gewest.....	61
Tabel B 29.	Percentage van de bevolking van 15 jaar en ouder dat poker heeft gespeeld in de afgelopen 12 maanden, Vlaams Gewest.....	62
Tabel B 30.	Percentage van de bevolking van 15 jaar en ouder dat casinospelen heeft gespeeld in de afgelopen 12 maanden, Vlaams Gewest.....	63
Tabel B 31.	Percentage van de bevolking van 15 jaar en ouder dat heeft gewed op sportwedstrijden in de afgelopen 12 maanden, Vlaams Gewest.....	64
Tabel B 32.	Percentage van de bevolking van 15 jaar en ouder dat andere KGS heeft gespeeld in de afgelopen 12 maanden, Vlaams Gewest.....	65
Tabel B 33.	Percentage van de bevolking van 15 jaar en ouder dat minstens een keer op een kans- en geldspel (KGS) heeft gespeeld in de afgelopen 12 maanden, Brussels Gewest.....	66
Tabel B 34.	Percentage van de bevolking van 15 jaar en ouder dat minstens een keer een traditioneel KGS (offline) (eender welk) heeft gespeeld in de afgelopen 12 maanden, Brussels Gewest	67
Tabel B 35.	Percentage van de bevolking van 15 jaar en ouder dat minstens een keer online een KGS (eender welk) heeft gespeeld in de afgelopen 12 maanden, Brussels Gewest.....	68
Tabel B 36.	Verdeling (%) van de spelers van 15 jaar en ouder volgens het toegangskanaal (offline of online) tot KGS gespeeld in de afgelopen 12 maanden, Brussels Gewest.....	69
Tabel B 37.	Percentage van de bevolking van 15 jaar en ouder dat wekelijks een KGS speelt ongeacht het soort en het toegangskanaal (offline/online), Brussels Gewest	70
Tabel B 38.	Percentage van de bevolking van 15 jaar en ouder dat wekelijks een traditioneel KGS (offline) (eender welk) speelt, Brussels Gewest.....	71
Tabel B 39.	Percentage van de bevolking van 15 jaar en ouder dat wekelijks online een KGS (eender welk) speelt, Brussels Gewest	72
Tabel B 40.	Percentage van de bevolking van 15 jaar en ouder dat dagelijks een KGS speelt ongeacht het soort en het toegangskanaal (offline/online), Brussels Gewest	73
Tabel B 41.	Percentage van de bevolking van 15 jaar en ouder dat minstens €40 per maand aan KGS heeft gespendeerd, Brussels Gewest.....	74
Tabel B 42.	Gemiddeld bedrag per maand dat wordt uitgegeven door mensen die maandelijks minstens €40 aan KGS spenderen, Brussels Gewest.....	75
Tabel B 43.	Verdeling van de bevolking van 15 jaar en ouder volgens hun risiconiveau van gokverslaving, Brussels Gewest.....	76
Tabel B 44.	Percentage van de bevolking van 15 jaar en ouder dat loterijspelen heeft gespeeld in de afgelopen 12 maanden, Brussels Gewest.....	77

Tabel B 45.	Percentage van de bevolking van 15 jaar en ouder dat poker heeft gespeeld in de afgelopen 12 maanden, Brussels Gewest	78
Tabel B 46.	Percentage van de bevolking van 15 jaar en ouder dat casinospelen heeft gespeeld in de afgelopen 12 maanden, Brussels Gewest	79
Tabel B 47.	Percentage van de bevolking van 15 jaar en ouder dat heeft gewed op sportwedstrijden in de afgelopen 12 maanden, Brussels Gewest	80
Tabel B 48.	Percentage van de bevolking van 15 jaar en ouder dat andere KGS heeft gespeeld in de afgelopen 12 maanden, Brussels Gewest	81
Tabel B 49.	Percentage van de bevolking van 15 jaar en ouder dat minstens een keer op een kans- en geldspel (KGS) heeft gespeeld in de afgelopen 12 maanden, Waals Gewest	82
Tabel B 50.	Percentage van de bevolking van 15 jaar en ouder dat minstens een keer een traditioneel KGS (offline) (eender welk) heeft gespeeld in de afgelopen 12 maanden, Waals Gewest	83
Tabel B 51.	Percentage van de bevolking van 15 jaar en ouder dat minstens een keer online een KGS (eender welk) heeft gespeeld in de afgelopen 12 maanden, Waals Gewest	84
Tabel B 52.	Verdeling (%) van de spelers van 15 jaar en ouder volgens het toegangskanaal (offline of online) tot KGS gespeeld in de afgelopen 12 maanden, Waals Gewest	85
Tabel B 53.	Percentage van de bevolking van 15 jaar en ouder dat wekelijks een KGS speelt ongeacht het soort en het toegangskanaal (offline/online), Waals Gewest	86
Tabel B 54.	Percentage van de bevolking van 15 jaar en ouder dat wekelijks een traditioneel KGS (offline) (eender welk) speelt, Waals Gewest	87
Tabel B 55.	Percentage van de bevolking van 15 jaar en ouder dat wekelijks online een KGS (eender welk) speelt, Waals Gewest	88
Tabel B 56.	Percentage van de bevolking van 15 jaar en ouder dat dagelijks een KGS speelt ongeacht het soort en het toegangskanaal (offline/online), Waals Gewest	89
Tabel B 57.	Percentage van de bevolking van 15 jaar en ouder dat minstens €40 per maand aan KGS heeft gepend, Waals Gewest	90
Tabel B 58.	Gemiddeld bedrag per maand dat wordt uitgegeven door mensen die maandelijks minstens €40 aan KGS spenderen, Waals Gewest	91
Tabel B 59.	Verdeling van de bevolking van 15 jaar en ouder volgens hun risiconiveau van gokverslaving, Waals Gewest	92
Tabel B 60.	Percentage van de bevolking van 15 jaar en ouder dat loterijspelen heeft gespeeld in de afgelopen 12 maanden, Waals Gewest	93
Tabel B 61.	Percentage van de bevolking van 15 jaar en ouder dat poker heeft gespeeld in de afgelopen 12 maanden, Waals Gewest	94
Tabel B 62.	Percentage van de bevolking van 15 jaar en ouder dat casinospelen heeft gespeeld in de afgelopen 12 maanden, Waals Gewest	95
Tabel B 63.	Percentage van de bevolking van 15 jaar en ouder dat heeft gewed op sportwedstrijden in de afgelopen 12 maanden, Waals Gewest	96
Tabel B 64.	Percentage van de bevolking van 15 jaar en ouder dat andere KGS heeft gespeeld in de afgelopen 12 maanden, Waals Gewest	97

Tabel B 1. Percentage van de bevolking van 15 jaar en ouder dat minstens een keer op een kans- en geldspel (KGS) heeft gespeeld in de afgelopen 12 maanden, België

GA01_1		% (Ruw)	95% BI ruw	% (Corr*)	95% BI stand	N
GESLACHT	Mannen	38,5	(36,3-40,7)	37,0	(34,8-39,4)	3673
	Vrouwen	23,5	(21,7-25,3)	22,3	(20,6-24,1)	4019
LEEFTIJD- GROEP	15 - 24	20,3	(16,0-24,7)	19,4	(15,7-23,8)	708
	25 - 34	36,1	(31,8-40,3)	35,8	(31,5-40,3)	1030
	35 - 44	35,8	(32,1-39,6)	35,3	(31,6-39,1)	1277
	45 - 54	35,9	(32,3-39,5)	35,4	(31,9-39,1)	1424
	55 - 64	32,5	(29,2-35,8)	32,0	(28,8-35,4)	1399
	65 - 74	30,7	(26,9-34,5)	30,4	(26,7-34,5)	1054
	75 +	14,3	(11,1-17,6)	14,2	(11,3-17,7)	800
OPLEIDINGS- NIVEAU	Lager/geen diploma	20,6	(15,0-26,2)	25,0	(18,9-32,3)	433
	Lager secundair	26,0	(22,3-29,7)	26,3	(22,6-30,5)	930
	Hoger secundair	35,7	(32,9-38,6)	33,5	(30,8-36,4)	2280
	Hoger onderwijs	30,1	(27,9-32,2)	27,3	(25,2-29,5)	3907
VERBLIJF- PLAATS	Vlaams Gewest	31,5	(29,5-33,6)	29,7	(27,7-31,8)	3115
	Brussels Gewest	25,7	(23,2-28,2)	23,2	(20,8-25,8)	1768
	Waals Gewest	30,9	(28,2-33,7)	29,2	(26,5-32,1)	2809
JAAR	2018	30,8	(29,3-32,3)	.	.	7692

Bron: Gezondheidsenquête, België, 2018

*Correctie voor leeftijd en/of geslacht op basis van logistisch regressiemodel (Belgische bevolking van 2018 als referentie)

Tabel B 2. Percentage van de bevolking van 15 jaar en ouder dat minstens een keer een traditioneel KGS (offline) (eender welk) heeft gespeeld in de afgelopen 12 maanden, België

GA02_1		% (Ruw)	95% BI ruw	% (Corr*)	95% BI stand	N
GESLACHT	Mannen	35,8	(33,5-38,0)	34,2	(31,9-36,5)	3659
	Vrouwen	21,8	(20,1-23,6)	20,6	(18,9-22,3)	4005
LEEFTIJD- GROEP	15 - 24	17,4	(13,2-21,5)	16,6	(13,0-20,8)	707
	25 - 34	33,4	(29,2-37,6)	33,1	(28,9-37,6)	1027
	35 - 44	33,7	(30,0-37,4)	33,1	(29,5-37,0)	1274
	45 - 54	33,8	(30,2-37,4)	33,3	(29,8-36,9)	1421
	55 - 64	30,2	(27,0-33,5)	29,8	(26,6-33,1)	1395
	65 - 74	28,6	(24,8-32,3)	28,3	(24,6-32,2)	1043
	75 +	13,5	(10,3-16,7)	13,4	(10,5-16,9)	797
OPLEIDINGS- NIVEAU	Lager/geen diploma	19,0	(13,5-24,4)	22,8	(17,0-29,9)	431
	Lager secundair	24,3	(20,7-27,9)	24,4	(20,8-28,4)	924
	Hoger secundair	33,6	(30,8-36,4)	31,3	(28,6-34,2)	2269
	Hoger onderwijs	27,6	(25,5-29,7)	24,9	(22,9-27,0)	3899
VERBLIJF- PLAATS	Vlaams Gewest	29,5	(27,4-31,5)	27,6	(25,6-29,6)	3100
	Brussels Gewest	23,3	(20,9-25,8)	20,9	(18,6-23,4)	1764
	Waals Gewest	28,5	(25,8-31,2)	26,7	(24,1-29,5)	2800
JAAR	2018	28,6	(27,1-30,1)	.	.	7664

Bron: Gezondheidsenquête, België, 2018

*Correctie voor leeftijd en/of geslacht op basis van logistisch regressiemodel (Belgische bevolking van 2018 als referentie)

Tabel B 3. Percentage van de bevolking van 15 jaar en ouder dat minstens een keer online een KGS (eender welk) heeft gespeeld in de afgelopen 12 maanden, België

GA03_1		% (Ruw)	95% BI ruw	% (Corr*)	95% BI stand	N
GESLACHT	Mannen	11,8	(10,3-13,3)	10,5	(9,1-12,1)	3659
	Vrouwen	4,3	(3,3-5,2)	3,7	(3,0-4,7)	4005
LEEFTIJD- GROEP	15 - 24	6,2	(3,8-8,7)	5,4	(3,6-8,0)	707
	25 - 34	12,5	(9,2-15,8)	11,4	(8,6-15,0)	1027
	35 - 44	11,6	(9,0-14,3)	10,4	(8,1-13,3)	1274
	45 - 54	7,4	(5,7-9,1)	6,5	(5,1-8,4)	1421
	55 - 64	6,3	(4,5-8,1)	5,6	(4,2-7,5)	1395
	65 - 74	6,5	(4,7-8,3)	5,9	(4,4-7,8)	1043
	75 +	2,0	(0,7-3,3)	1,8	(1,0-3,5)	797
OPLEIDINGS- NIVEAU	Lager/geen diploma	3,1	(1,3-5,0)	3,6	(2,0-6,7)	431
	Lager secundair	4,2	(2,6-5,9)	3,9	(2,6-5,9)	924
	Hoger secundair	9,8	(8,0-11,6)	7,7	(6,3-9,5)	2269
	Hoger onderwijs	8,2	(6,9-9,5)	6,2	(5,2-7,5)	3899
VERBLIJF- PLAATS	Vlaams Gewest	8,5	(7,2-9,8)	6,8	(5,7-8,0)	3100
	Brussels Gewest	6,2	(4,9-7,5)	4,4	(3,5-5,6)	1764
	Waals Gewest	7,4	(5,8-9,0)	5,8	(4,6-7,4)	2800
JAAR	2018	7,9	(7,0-8,8)	.	.	7664

Bron: Gezondheidsenquête, België, 2018

*Correctie voor leeftijd en/of geslacht op basis van logistisch regressiemodel (Belgische bevolking van 2018 als referentie)

Tabel B 4. Verdeling (%) van de spelers van 15 jaar en ouder volgens het toegangskanaal (offline of online) tot KGS gespeeld in de afgelopen 12 maanden, België

GA_3		Alleen offline	Alleen online	Zowel offline als online	N
GESLACHT	Mannen	68,3	3,9	27,8	1264
	Vrouwen	81,1	3,1	15,8	896
LEEFTIJD- GROEP	15 - 24	65,5	4,2	30,3	128
	25 - 34	63,8	3,3	32,9	334
	35 - 44	66,9	4,1	29,0	389
	45 - 54	79,0	3,9	17,1	459
	55 - 64	79,9	3,7	16,4	432
	65 - 74	77,9	3,4	18,7	298
	75 +	85,2	0,6	14,2	120
OPLEIDINGS- NIVEAU	Lager/geen diploma	83,5	0,0	16,5	75
	Lager secundair	82,8	1,8	15,3	242
	Hoger secundair	71,6	2,5	25,9	704
	Hoger onderwijs	71,8	5,0	23,2	1107
VERBLIJF- PLAATS	Vlaams Gewest	72,3	3,9	23,8	940
	Brussels Gewest	74,8	4,8	20,4	437
	Waals Gewest	74,9	2,7	22,4	783
JAAR	2018	73,3	3,6	23,1	2160

Bron: Gezondheidsenquête, België, 2018

Tabel B 5. Percentage van de bevolking van 15 jaar en ouder dat wekelijks een KGS speelt ongeacht het soort en het toegangskanaal (offline/online), België

GA_1		% (Ruw)	95% BI ruw	% (Corr*)	95% BI stand	N
GESLACHT	Mannen	12,1	(10,6-13,6)	11,3	(9,9-13,0)	3659
	Vrouwen	7,3	(6,3-8,4)	6,7	(5,8-7,8)	4005
LEEFTIJD- GROEP	15 - 24	4,5	(2,4-6,7)	4,3	(2,7-6,9)	707
	25 - 34	7,4	(5,0-9,9)	7,2	(5,1-10,1)	1027
	35 - 44	7,1	(5,2-9,0)	6,9	(5,2-9,0)	1274
	45 - 54	11,2	(8,7-13,6)	10,9	(8,7-13,5)	1421
	55 - 64	13,4	(11,0-15,8)	13,1	(10,9-15,6)	1395
	65 - 74	14,4	(11,5-17,3)	14,1	(11,5-17,3)	1043
	75 +	8,4	(5,5-11,2)	8,4	(5,9-11,6)	797
OPLEIDINGS- NIVEAU	Lager/geen diploma	10,2	(5,5-15,0)	9,5	(6,0-14,7)	431
	Lager secundair	9,6	(7,3-11,8)	8,0	(6,2-10,3)	924
	Hoger secundair	13,2	(11,3-15,2)	12,0	(10,2-14,0)	2269
	Hoger onderwijs	7,5	(6,4-8,7)	6,9	(5,8-8,2)	3899
VERBLIJF- PLAATS	Vlaams Gewest	9,6	(8,2-10,9)	8,5	(7,4-9,8)	3100
	Brussels Gewest	7,8	(6,3-9,3)	7,4	(6,0-9,1)	1764
	Waals Gewest	10,4	(8,8-12,0)	9,5	(7,9-11,2)	2800
JAAR	2018	9,7	(8,7-10,6)	.	.	7664

Bron: Gezondheidsenquête, België, 2018

*Correctie voor leeftijd en/of geslacht op basis van logistisch regressiemodel (Belgische bevolking van 2018 als referentie)

Tabel B 6. Percentage van de bevolking van 15 jaar en ouder dat wekelijks een traditioneel KGS (offline) (eender welk) speelt, België

GA02_2		% (Ruw)	95% BI ruw	% (Corr*)	95% BI stand	N
GESLACHT	Mannen	10,9	(9,5-12,3)	10,1	(8,7-11,7)	3659
	Vrouwen	6,9	(5,9-7,9)	6,3	(5,3-7,3)	4005
LEEFTIJD- GROEP	15 - 24	3,9	(1,8-6,0)	3,7	(2,2-6,3)	707
	25 - 34	6,7	(4,3-9,0)	6,5	(4,5-9,2)	1027
	35 - 44	6,1	(4,3-7,9)	5,9	(4,4-7,9)	1274
	45 - 54	10,2	(7,8-12,6)	9,9	(7,8-12,5)	1421
	55 - 64	12,4	(10,1-14,6)	12,1	(10,0-14,5)	1395
	65 - 74	13,6	(10,8-16,4)	13,4	(10,8-16,5)	1043
	75 +	8,4	(5,5-11,2)	8,4	(6,0-11,7)	797
OPLEIDINGS- NIVEAU	Lager/geen diploma	10,2	(5,5-15,0)	9,2	(5,8-14,3)	431
	Lager secundair	9,1	(6,9-11,4)	7,5	(5,8-9,7)	924
	Hoger secundair	12,4	(10,5-14,4)	11,2	(9,4-13,2)	2269
	Hoger onderwijs	6,5	(5,5-7,6)	6,0	(5,0-7,2)	3899
VERBLIJF- PLAATS	Vlaams Gewest	8,8	(7,5-10,0)	7,8	(6,7-9,0)	3100
	Brussels Gewest	7,1	(5,6-8,5)	6,7	(5,4-8,3)	1764
	Waals Gewest	9,5	(8,0-11,1)	8,6	(7,1-10,4)	2800
JAAR	2018	8,8	(7,9-9,7)	.	.	7664

Bron: Gezondheidsenquête, België, 2018

*Correctie voor leeftijd en/of geslacht op basis van logistisch regressiemodel (Belgische bevolking van 2018 als referentie)

Tabel B 7. Percentage van de bevolking van 15 jaar en ouder dat wekelijks online een KGS (eender welk) speelt, België

GA03_2		% (Ruw)	95% BI ruw	% (Corr*)	95% BI stand	N
GESLACHT	Mannen	3,9	(3,0-4,8)	3,6	(2,8-4,7)	3659
	Vrouwen	1,2	(0,7-1,6)	1,1	(0,8-1,6)	4005
LEEFTIJD- GROEP	15 - 24	1,9	(0,6-3,3)	1,7	(0,8-3,4)	707
	25 - 34	2,8	(1,3-4,2)	2,4	(1,4-4,0)	1027
	35 - 44	3,0	(1,6-4,4)	2,5	(1,6-4,1)	1274
	45 - 54	2,2	(1,3-3,1)	1,9	(1,2-2,9)	1421
	55 - 64	3,1	(1,7-4,6)	2,7	(1,7-4,2)	1395
	65 - 74	3,1	(1,8-4,4)	2,7	(1,7-4,2)	1043
	75 +	0,8	(0,0-1,8)	0,8	(0,2-2,4)	797
OPLEIDINGS- NIVEAU	Lager/geen diploma	2,1	(0,5-3,6)	2,2	(1,0-4,7)	431
	Lager secundair	1,9	(0,7-3,0)	1,6	(0,8-3,0)	924
	Hoger secundair	3,4	(2,4-4,5)	2,7	(1,9-3,7)	2269
	Hoger onderwijs	2,2	(1,5-2,9)	1,7	(1,2-2,4)	3899
VERBLIJF- PLAATS	Vlaams Gewest	2,5	(1,8-3,2)	2,0	(1,4-2,7)	3100
	Brussels Gewest	2,0	(1,2-2,7)	1,5	(1,0-2,3)	1764
	Waals Gewest	2,8	(1,8-3,7)	2,2	(1,5-3,2)	2800
JAAR	2018	2,5	(2,0-3,0)	.	.	7664

Bron: Gezondheidsenquête, België, 2018

*Correctie voor leeftijd en/of geslacht op basis van logistisch regressiemodel (Belgische bevolking van 2018 als referentie)

Tabel B 8. Percentage van de bevolking van 15 jaar en ouder dat dagelijks een KGS speelt ongeacht het soort en het toegangskanaal (offline/online), België

GA_2		% (Ruw)	95% BI ruw	% (Corr*)	95% BI stand	N
GESLACHT	Mannen	0,5	(0,2-0,8)	0,6	(0,4-0,9)	3659
	Vrouwen	0,0	.	0,0	.	4005
LEEFTIJD- GROEP	15 - 24	0,8	(0,0-1,7)	0,5	(0,2-1,5)	707
	25 - 34	0,1	(0,0-0,3)	0,1	(0,0-0,6)	1027
	35 - 44	0,3	(0,0-0,6)	0,1	(0,0-0,5)	1274
	45 - 54	0,1	(0,0-0,2)	0,0	.	1421
	55 - 64	0,1	(0,0-0,3)	0,1	(0,0-0,3)	1395
	65 - 74	0,2	(0,0-0,6)	0,2	(0,0-0,7)	1043
	75 +	0,4	(0,0-1,1)	0,4	(0,1-1,3)	797
OPLEIDINGS- NIVEAU	Lager/geen diploma	0,8	(0,0-2,1)	0,2	(0,1-1,2)	431
	Lager secundair	0,4	(0,0-0,9)	0,2	(0,0-0,7)	924
	Hoger secundair	0,2	(0,0-0,5)	0,1	(0,1-0,4)	2269
	Hoger onderwijs	0,2	(0,0-0,3)	0,1	(0,0-0,3)	3899
VERBLIJF- PLAATS	Vlaams Gewest	0,1	(0,0-0,2)	0,0	.	3100
	Brussels Gewest	0,2	(0,0-0,4)	0,1	(0,0-0,5)	1764
	Waals Gewest	0,5	(0,1-1,0)	0,2	(0,1-0,5)	2800
JAAR	2018	0,3	(0,1-0,4)	.	.	7664

Bron: Gezondheidsenquête, België, 2018

*Correctie voor leeftijd en/of geslacht op basis van logistisch regressiemodel (Belgische bevolking van 2018 als referentie)

Tabel B 9. Percentage van de bevolking van 15 jaar en ouder dat minstens €40 per maand aan KGS heeft gespendeerd, België

GA04_1		% (Ruw)	95% BI ruw	% (Corr*)	95% BI stand	N
GESLACHT	Mannen	6,0	(4,8-7,2)	5,6	(4,4-7,0)	3620
	Vrouwen	1,8	(1,2-2,4)	1,6	(1,2-2,3)	3966
LEEFTIJD- GROEP	15 - 24	1,4	(0,0-2,7)	1,2	(0,5-2,9)	705
	25 - 34	4,5	(2,5-6,6)	3,9	(2,4-6,3)	1024
	35 - 44	2,8	(1,4-4,2)	2,3	(1,4-3,8)	1265
	45 - 54	4,6	(3,0-6,1)	3,9	(2,7-5,5)	1409
	55 - 64	4,8	(3,2-6,5)	4,1	(2,8-5,9)	1373
	65 - 74	4,8	(3,1-6,5)	4,2	(2,9-6,0)	1023
	75 +	3,2	(1,1-5,3)	2,9	(1,5-5,4)	787
OPLEIDINGS- NIVEAU	Lager/geen diploma	4,4	(0,6-8,2)	4,0	(1,8-8,5)	422
	Lager secundair	4,4	(2,7-6,1)	3,4	(2,2-5,1)	905
	Hoger secundair	5,5	(4,1-7,0)	4,3	(3,2-5,8)	2232
	Hoger onderwijs	2,6	(1,8-3,4)	2,1	(1,5-2,8)	3886
VERBLIJF- PLAATS	Vlaams Gewest	3,9	(3,0-4,8)	3,0	(2,3-4,0)	3055
	Brussels Gewest	2,7	(1,9-3,5)	2,1	(1,5-2,9)	1754
	Waals Gewest	4,0	(2,8-5,2)	3,2	(2,3-4,4)	2777
JAAR	2018	3,8	(3,2-4,5)	.	.	7586

Bron: Gezondheidsenquête, België, 2018

*Correctie voor leeftijd en/of geslacht op basis van logistisch regressiemodel (Belgische bevolking van 2018 als referentie)

Tabel B 10. Gemiddeld bedrag per maand dat wordt uitgegeven door mensen die maandelijks minstens €40 aan KGS spenderen, België

GA04_2		Gemiddelde (Ruw)	95% BI gemid	Gemiddelde (Corr*)	95% BI stand	N
GESLACHT	Mannen	97,3	(76,1-118,4)	95,8	(77,2-114,5)	190
	Vrouwen	100	(59,9-140,7)	97,7	(61,9-133,5)	55
LEEFTIJD- GROEP	15 - 24	87,7	(87,0-88,4)	88,7	(23,9-153,4)	7
	25 - 34	111	(82,7-138,3)	111	(57,8-163,7)	27
	35 - 44	115	(83,8-146,7)	116	(78,7-153,4)	26
	45 - 54	89,7	(69,1-110,3)	90,2	(68,8-111,6)	56
	55 - 64	109	(46,0-171,6)	109	(47,6-171,0)	66
	65 - 74	82,2	(61,3-103,2)	82,6	(61,5-103,8)	44
	75 +	68,5	(40,6-96,4)	69,1	(37,4-100,9)	19
OPLEIDINGS- NIVEAU	Lager/geen diploma	69,4	(31,1-107,7)	102	(60,1-143,5)	12
	Lager secundair	127	(69,3-184,5)	138	(78,1-197,8)	39
	Hoger secundair	86,0	(67,8-104,2)	78,8	(57,6-100,0)	89
	Hoger onderwijs	109	(61,7-155,6)	106	(64,9-146,9)	102
VERBLIJF- PLAATS	Vlaams Gewest	109	(74,8-143,5)	110	(74,7-144,3)	97
	Brussels Gewest	104	(76,4-132,2)	103	(70,4-135,2)	47
	Waals Gewest	79,3	(65,5-93,2)	74,0	(54,9-93,1)	101
JAAR	2018	98,0	(77,2-118,9)	.	.	245

Bron: Gezondheidsenquête, België, 2018

*Correctie voor leeftijd en/of geslacht op basis van lineair regressiemodel (Belgische bevolking van 2018 als referentie)

Tabel B 11. Verdeling van de bevolking van 15 jaar en ouder volgens hun risiconiveau van gokverslaving, België

GA05_1		Not at risk for gambling problems	Low-risk gamblig	Moderate-risk gambling	High-risk gambling	N
GESLACHT	Mannen	98,5	0,8	0,3	0,4	3601
	Vrouwen	99,7	0,3	0,0	0,1	3963
LEEFTIJD- GROEP	15 - 24	99,0	0,0	0,8	0,3	705
	25 - 34	98,3	0,7	0,2	0,8	1018
	35 - 44	98,7	1,1	0,0	0,3	1262
	45 - 54	99,2	0,5	0,0	0,3	1403
	55 - 64	99,3	0,7	0,0	0,0	1370
	65 - 74	99,9	0,1	0,0	0,0	1019
	75 +	99,8	0,2	0,0	0,0	787
OPLEIDINGS- NIVEAU	Lager/geen diploma	99,8	0,2	0,0	0,0	419
	Lager secundair	99,5	0,4	0,0	0,0	902
	Hoger secundair	98,3	0,6	0,4	0,7	2225
	Hoger onderwijs	99,4	0,5	0,0	0,1	3877
VERBLIJF- PLAATS	Vlaams Gewest	99,2	0,5	0,1	0,3	3049
	Brussels Gewest	99,4	0,4	0,0	0,1	1743
	Waals Gewest	98,9	0,6	0,2	0,2	2772
JAAR	2018	99,1	0,5	0,1	0,2	7564

Bron: Gezondheidsenquête, België, 2018

Tabel B 12. Percentage van de bevolking van 15 jaar en ouder dat loterijspelen heeft gespeeld in de afgelopen 12 maanden, België

GA23_1		% (Ruw)	95% BI ruw	% (Corr*)	95% BI stand	N
GESLACHT	Mannen	35,1	(32,9-37,3)	33,2	(30,9-35,6)	3673
	Vrouwen	22,2	(20,4-23,9)	20,6	(18,9-22,3)	4019
LEEFTIJD- GROEP	15 - 24	14,6	(10,6-18,7)	14,0	(10,6-18,2)	708
	25 - 34	32,7	(28,5-36,9)	32,4	(28,3-36,8)	1030
	35 - 44	33,8	(30,1-37,5)	33,3	(29,7-37,2)	1277
	45 - 54	34,6	(31,0-38,2)	34,1	(30,6-37,8)	1424
	55 - 64	31,0	(27,7-34,2)	30,6	(27,4-34,0)	1399
	65 - 74	28,9	(25,2-32,5)	28,6	(25,0-32,5)	1054
	75 +	13,0	(9,9-16,1)	12,9	(10,1-16,4)	800
OPLEIDINGS- NIVEAU	Lager/geen diploma	17,4	(12,2-22,7)	20,8	(15,3-27,6)	433
	Lager secundair	24,0	(20,4-27,6)	23,7	(20,1-27,6)	930
	Hoger secundair	33,4	(30,6-36,2)	30,9	(28,2-33,8)	2280
	Hoger onderwijs	27,7	(25,6-29,8)	24,7	(22,7-26,8)	3907
VERBLIJF- PLAATS	Vlaams Gewest	29,5	(27,5-31,5)	27,3	(25,3-29,4)	3115
	Brussels Gewest	23,0	(20,6-25,4)	20,4	(18,2-22,9)	1768
	Waals Gewest	28,1	(25,4-30,7)	26,0	(23,4-28,9)	2809
JAAR	2018	28,5	(27,0-29,9)	.	.	7692

Bron: Gezondheidsenquête, België, 2018

*Correctie voor leeftijd en/of geslacht op basis van logistisch regressiemodel (Belgische bevolking van 2018 als referentie)

Tabel B 13. Percentage van de bevolking van 15 jaar en ouder dat poker heeft gespeeld in de afgelopen 12 maanden, België

GA23_2		% (Ruw)	95% BI ruw	% (Corr*)	95% BI stand	N
GESLACHT	Mannen	2,8	(1,9-3,8)	2,2	(1,5-3,3)	3673
	Vrouwen	0,2	(0,0-0,3)	0,1	(0,0-0,3)	4019
LEEFTIJD- GROEP	15 - 24	2,4	(0,8-4,1)	1,1	(0,5-2,4)	708
	25 - 34	3,3	(1,4-5,2)	1,6	(0,7-3,3)	1030
	35 - 44	2,6	(1,3-3,9)	1,2	(0,6-2,3)	1277
	45 - 54	1,1	(0,0-2,4)	0,5	(0,2-1,6)	1424
	55 - 64	0,1	(0,0-0,3)	0,3	(0,1-1,2)	1399
	65 - 74	0,1	(0,0-0,3)	0,1	(0,0-0,4)	1054
	75 +	0,0	.	0,0	.	800
OPLEIDINGS- NIVEAU	Lager/geen diploma	0,5	(0,0-1,2)	0,3	(0,1-1,3)	433
	Lager secundair	0,5	(0,0-1,1)	0,5	(0,1-2,3)	930
	Hoger secundair	1,7	(0,8-2,6)	0,5	(0,3-1,0)	2280
	Hoger onderwijs	1,6	(0,9-2,3)	0,5	(0,3-0,9)	3907
VERBLIJF- PLAATS	Vlaams Gewest	1,8	(1,2-2,4)	0,1	(0,1-0,2)	3115
	Brussels Gewest	0,6	(0,2-1,1)	0,0	.	1768
	Waals Gewest	1,1	(0,2-2,0)	0,1	(0,0-0,2)	2809
JAAR	2018	1,5	(1,0-1,9)	.	.	7692

Bron: Gezondheidsenquête, België, 2018

*Correctie voor leeftijd en/of geslacht op basis van logistisch regressiemodel (Belgische bevolking van 2018 als referentie)

Tabel B 14. Percentage van de bevolking van 15 jaar en ouder dat casinospelen heeft gespeeld in de afgelopen 12 maanden, België

GA23_3		% (Ruw)	95% BI ruw	% (Corr*)	95% BI stand	N
GESLACHT	Mannen	3,4	(2,5-4,4)	2,5	(1,8-3,5)	3673
	Vrouwen	1,2	(0,7-1,6)	0,8	(0,5-1,3)	4019
LEEFTIJD- GROEP	15 - 24	3,9	(2,1-5,7)	3,4	(2,2-5,3)	708
	25 - 34	5,5	(3,2-7,9)	4,9	(3,1-7,6)	1030
	35 - 44	2,1	(1,1-3,1)	1,8	(1,1-2,9)	1277
	45 - 54	2,4	(0,9-3,8)	2,0	(1,1-3,8)	1424
	55 - 64	0,9	(0,1-1,7)	0,8	(0,3-2,0)	1399
	65 - 74	0,5	(0,0-1,0)	0,4	(0,1-1,2)	1054
	75 +	0,0	(0,0-0,0)	0,3	(0,1-1,6)	800
OPLEIDINGS- NIVEAU	Lager/geen diploma	0,7	(0,0-1,5)	0,8	(0,3-2,4)	433
	Lager secundair	0,4	(0,0-0,8)	0,3	(0,1-1,0)	930
	Hoger secundair	2,7	(1,6-3,8)	1,7	(1,1-2,5)	2280
	Hoger onderwijs	2,7	(1,8-3,5)	1,6	(1,0-2,5)	3907
VERBLIJF- PLAATS	Vlaams Gewest	2,6	(1,8-3,4)	1,1	(0,7-1,6)	3115
	Brussels Gewest	1,7	(1,0-2,4)	0,6	(0,3-1,0)	1768
	Waals Gewest	1,8	(1,0-2,6)	0,7	(0,4-1,2)	2809
JAAR	2018	2,3	(1,7-2,8)	.	.	7692

Bron: Gezondheidsenquête, België, 2018

*Correctie voor leeftijd en/of geslacht op basis van logistisch regressiemodel (Belgische bevolking van 2018 als referentie)

Tabel B 15. Percentage van de bevolking van 15 jaar en ouder dat heeft gewed op sportwedstrijden in de afgelopen 12 maanden, België

GA23_4		% (Ruw)	95% BI ruw	% (Corr*)	95% BI stand	N
GESLACHT	Mannen	5,3	(4,2-6,4)	3,4	(2,6-4,4)	3673
	Vrouwen	0,8	(0,4-1,1)	0,5	(0,3-0,8)	4019
LEEFTIJD- GROEP	15 - 24	6,4	(4,1-8,8)	4,2	(2,7-6,6)	708
	25 - 34	6,9	(4,6-9,2)	4,8	(3,2-7,1)	1030
	35 - 44	4,4	(2,7-6,1)	2,9	(1,9-4,5)	1277
	45 - 54	1,5	(0,8-2,1)	0,9	(0,6-1,5)	1424
	55 - 64	0,6	(0,1-1,2)	0,4	(0,2-1,0)	1399
	65 - 74	0,4	(0,0-0,8)	0,3	(0,1-0,7)	1054
	75 +	0,4	(0,0-1,1)	0,5	(0,2-1,7)	800
OPLEIDINGS- NIVEAU	Lager/geen diploma	2,4	(0,5-4,3)	1,6	(0,7-3,9)	433
	Lager secundair	1,4	(0,5-2,4)	0,8	(0,4-1,8)	930
	Hoger secundair	3,8	(2,7-5,0)	1,6	(1,0-2,4)	2280
	Hoger onderwijs	2,9	(2,1-3,7)	1,1	(0,8-1,6)	3907
VERBLIJF- PLAATS	Vlaams Gewest	2,8	(2,0-3,5)	1,1	(0,8-1,6)	3115
	Brussels Gewest	3,1	(2,0-4,2)	1,0	(0,6-1,6)	1768
	Waals Gewest	3,3	(2,2-4,4)	1,3	(0,8-2,1)	2809
JAAR	2018	3,0	(2,4-3,5)	.	.	7692

Bron: Gezondheidsenquête, België, 2018

*Correctie voor leeftijd en/of geslacht op basis van logistisch regressiemodel (Belgische bevolking van 2018 als referentie)

Tabel B 16. Percentage van de bevolking van 15 jaar en ouder dat andere KGS heeft gespeeld in de afgelopen 12 maanden, België

GA23_5		% (Ruw)	95% BI ruw	% (Corr*)	95% BI stand	N
GESLACHT	Mannen	3,2	(2,2-4,2)	2,2	(1,5-3,1)	3673
	Vrouwen	0,3	(0,1-0,5)	0,2	(0,1-0,4)	4019
LEEFTIJDS- GROEP	15 - 24	3,3	(1,3-5,2)	1,7	(0,9-3,3)	708
	25 - 34	3,6	(1,7-5,5)	2,0	(1,1-3,7)	1030
	35 - 44	2,7	(1,4-4,1)	1,5	(0,8-2,6)	1277
	45 - 54	1,2	(0,0-2,4)	0,6	(0,2-2,1)	1424
	55 - 64	0,4	(0,0-0,8)	0,2	(0,1-0,7)	1399
	65 - 74	0,3	(0,0-0,6)	0,2	(0,1-0,7)	1054
	75 +	0,1	(0,0-0,3)	0,1	(0,0-0,5)	800
OPLEIDINGS- NIVEAU	Lager/geen diploma	0,5	(0,0-1,2)	0,3	(0,1-1,5)	433
	Lager secundair	0,6	(0,0-1,3)	0,3	(0,1-1,3)	930
	Hoger secundair	2,0	(1,0-2,9)	0,7	(0,4-1,2)	2280
	Hoger onderwijs	1,9	(1,1-2,8)	0,7	(0,3-1,3)	3907
VERBLIJF- PLAATS	Vlaams Gewest	2,1	(1,4-2,7)	0,7	(0,4-1,2)	3115
	Brussels Gewest	0,9	(0,4-1,4)	0,2	(0,1-0,5)	1768
	Waals Gewest	1,3	(0,2-2,3)	0,4	(0,1-1,2)	2809
JAAR	2018	1,7	(1,2-2,2)	.	.	7692

Bron: Gezondheidsenquête, België, 2018

*Correctie voor leeftijd en/of geslacht op basis van logistisch regressiemodel (Belgische bevolking van 2018 als referentie)

Tabel B 17. Percentage van de bevolking van 15 jaar en ouder dat minstens een keer op een kans- en geldspel (KGS) heeft gespeeld in de afgelopen 12 maanden, Vlaams Gewest

GA01_1		% (Ruw)	95% BI ruw	% (Corr*)	95% BI stand	N
GESLACHT	Mannen	39,1	(36,1-42,1)	37,4	(34,4-40,6)	1509
	Vrouwen	24,2	(21,8-26,7)	22,7	(20,4-25,2)	1606
LEEFTIJD- GROEP	15 - 24	18,3	(13,1-23,5)	17,4	(13,1-22,8)	284
	25 - 34	38,0	(31,7-44,2)	37,8	(31,5-44,4)	391
	35 - 44	37,5	(32,5-42,6)	36,9	(32,0-42,1)	480
	45 - 54	36,4	(31,4-41,4)	35,9	(31,0-41,0)	576
	55 - 64	33,2	(28,8-37,7)	32,6	(28,3-37,3)	593
	65 - 74	33,0	(27,8-38,3)	32,9	(27,7-38,5)	439
	75 +	13,9	(9,4-18,3)	13,7	(9,9-18,7)	352
OPLEIDINGS- NIVEAU	Lager/geen diploma	20,8	(11,7-29,8)	27,8	(18,1-40,2)	142
	Lager secundair	26,0	(20,5-31,4)	26,8	(21,3-33,2)	371
	Hoger secundair	36,7	(33,0-40,3)	34,3	(30,7-38,0)	1044
	Hoger onderwijs	30,3	(27,4-33,3)	27,0	(24,3-30,0)	1535
JAAR	2018	31,5	(29,5-33,6)	.	.	3115

Bron: Gezondheidsenquête, België, 2018

*Correctie voor leeftijd en/of geslacht op basis van logistisch regressiemodel (Belgische bevolking van 2018 als referentie)

Tabel B 18. Percentage van de bevolking van 15 jaar en ouder dat minstens een keer een traditioneel KGS (offline) (eender welk) heeft gespeeld in de afgelopen 12 maanden, Vlaams Gewest

GA02_1		% (Ruw)	95% BI ruw	% (Corr*)	95% BI stand	N
GESLACHT	Mannen	36,9	(33,9-39,9)	35,0	(31,9-38,2)	1500
	Vrouwen	22,3	(19,9-24,8)	20,7	(18,5-23,2)	1600
LEEFTIJD- GROEP	15 - 24	14,8	(10,0-19,6)	14,1	(10,2-19,1)	283
	25 - 34	35,3	(29,0-41,5)	34,9	(28,8-41,7)	389
	35 - 44	35,4	(30,4-40,4)	34,7	(29,9-39,9)	478
	45 - 54	34,6	(29,6-39,6)	34,0	(29,2-39,1)	574
	55 - 64	31,5	(27,1-35,9)	30,9	(26,6-35,6)	592
	65 - 74	30,8	(25,5-36,0)	30,6	(25,5-36,1)	432
	75 +	13,5	(9,0-17,9)	13,3	(9,5-18,2)	352
OPLEIDINGS- NIVEAU	Lager/geen diploma	20,8	(11,7-29,8)	27,5	(17,9-39,7)	142
	Lager secundair	25,0	(19,5-30,4)	25,4	(20,0-31,8)	368
	Hoger secundair	34,8	(31,2-38,5)	32,2	(28,7-35,9)	1035
	Hoger onderwijs	27,7	(24,9-30,6)	24,3	(21,6-27,2)	1532
JAAR	2018	29,5	(27,4-31,5)	.	.	3100

Bron: Gezondheidsenquête, België, 2018

*Correctie voor leeftijd en/of geslacht op basis van logistisch regressiemodel (Belgische bevolking van 2018 als referentie)

Tabel B 19. Percentage van de bevolking van 15 jaar en ouder dat minstens een keer online een KGS (eender welk) heeft gespeeld in de afgelopen 12 maanden, Vlaams Gewest

GA03_1		% (Ruw)	95% BI ruw	% (Corr*)	95% BI stand	N
GESLACHT	Mannen	13,0	(10,8-15,1)	11,8	(9,9-14,1)	1500
	Vrouwen	4,2	(3,0-5,5)	3,8	(2,8-5,0)	1600
LEEFTIJD- GROEP	15 - 24	6,4	(2,8-10,0)	5,4	(3,1-9,2)	283
	25 - 34	14,6	(9,7-19,4)	13,1	(9,0-18,8)	389
	35 - 44	12,2	(8,8-15,6)	10,6	(7,9-14,0)	478
	45 - 54	6,8	(4,6-8,9)	5,8	(4,1-8,2)	574
	55 - 64	7,2	(4,7-9,7)	6,1	(4,2-8,8)	592
	65 - 74	7,5	(4,9-10,0)	6,6	(4,6-9,5)	432
	75 +	2,8	(0,8-4,8)	2,5	(1,2-5,0)	352
OPLEIDINGS- NIVEAU	Lager/geen diploma	4,8	(1,4-8,2)	6,4	(3,0-13,2)	142
	Lager secundair	4,4	(2,1-6,6)	4,0	(2,3-6,9)	368
	Hoger secundair	10,1	(7,8-12,5)	8,0	(6,1-10,4)	1035
	Hoger onderwijs	8,7	(6,8-10,5)	6,4	(5,1-8,1)	1532
JAAR	2018	8,5	(7,2-9,8)	.	.	3100

Bron: Gezondheidsenquête, België, 2018

*Correctie voor leeftijd en/of geslacht op basis van logistisch regressiemodel (Belgische bevolking van 2018 als referentie)

Tabel B 20. Verdeling (%) van de spelers van 15 jaar en ouder volgens het toegangskanaal (offline of online) tot KGS gespeeld in de afgelopen 12 maanden, Vlaams Gewest

GA_3		Alleen offline	Alleen online	Zowel off-als online	N
GESLACHT	Mannen	66,1	3,6	30,3	547
	Vrouwen	82,0	4,5	13,5	393
LEEFTIJD- GROEP	15 - 24	59,7	6,7	33,6	49
	25 - 34	60,4	4,2	35,4	131
	35 - 44	67,1	4,4	28,5	178
	45 - 54	81,3	4,3	14,4	201
	55 - 64	78,0	3,3	18,7	194
	65 - 74	76,5	3,1	20,5	136
	75 +	79,1	0,9	20,0	51
OPLEIDINGS- NIVEAU	Lager/geen diploma	77,0	0,0	23,0	31
	Lager secundair	82,8	1,2	16,1	103
	Hoger secundair	71,6	2,3	26,1	358
	Hoger onderwijs	70,6	6,0	23,4	442
JAAR	2018	72,3	3,9	23,8	940

Bron: Gezondheidsenquête, België, 2018

Tabel B 21. Percentage van de bevolking van 15 jaar en ouder dat wekelijks een KGS speelt ongeacht het soort en het toegangskanaal (offline/online), Vlaams Gewest

GA_1		% (Ruw)	95% BI ruw	% (Corr*)	95% BI stand	N
GESLACHT	Mannen	11,7	(9,6-13,7)	9,7	(7,8-12,1)	1500
	Vrouwen	7,5	(6,1-9,0)	6,1	(4,9-7,6)	1600
LEEFTIJD- GROEP	15 - 24	1,6	(0,0-3,1)	1,5	(0,6-4,0)	283
	25 - 34	7,1	(3,7-10,5)	7,0	(4,3-11,2)	389
	35 - 44	7,0	(4,3-9,6)	6,7	(4,6-9,8)	478
	45 - 54	12,9	(9,2-16,7)	12,6	(9,4-16,8)	574
	55 - 64	13,1	(9,9-16,3)	12,8	(10,0-16,3)	592
	65 - 74	13,2	(9,4-17,0)	13,1	(9,7-17,3)	432
	75 +	9,1	(5,0-13,1)	9,0	(5,7-13,9)	352
OPLEIDINGS- NIVEAU	Lager/geen diploma	14,4	(5,8-23,0)	12,6	(6,9-22,1)	142
	Lager secundair	8,0	(5,0-11,0)	5,8	(3,8-8,8)	368
	Hoger secundair	12,4	(9,9-14,9)	9,9	(7,9-12,5)	1035
	Hoger onderwijs	7,7	(6,0-9,4)	6,3	(4,8-8,2)	1532
JAAR	2018	9,6	(8,2-10,9)	.	.	3100

Bron: Gezondheidsenquête, België, 2018

*Correctie voor leeftijd en/of geslacht op basis van logistisch regressiemodel (Belgische bevolking van 2018 als referentie)

Tabel B 22. Percentage van de bevolking van 15 jaar en ouder dat wekelijks een traditioneel KGS (offline) (eender welk) speelt, Vlaams Gewest

GA02_2		% (Ruw)	95% BI ruw	% (Corr*)	95% BI stand	N
GESLACHT	Mannen	10,5	(8,5-12,4)	8,1	(6,1-10,7)	1500
	Vrouwen	7,1	(5,7-8,5)	5,3	(4,0-7,1)	1600
LEEFTIJD- GROEP	15 - 24	0,8	(0,0-2,1)	0,8	(0,2-3,8)	283
	25 - 34	5,9	(2,8-9,0)	5,8	(3,4-9,8)	389
	35 - 44	6,2	(3,7-8,8)	6,1	(4,1-9,0)	478
	45 - 54	12,2	(8,5-16,0)	12,0	(8,8-16,2)	574
	55 - 64	12,1	(9,0-15,1)	11,8	(9,2-15,1)	592
	65 - 74	12,4	(8,7-16,1)	12,3	(9,0-16,5)	432
	75 +	9,1	(5,0-13,1)	9,0	(5,7-13,9)	352
OPLEIDINGS- NIVEAU	Lager/geen diploma	14,4	(5,8-23,0)	11,4	(6,0-20,6)	142
	Lager secundair	7,6	(4,7-10,6)	5,1	(3,2-8,1)	368
	Hoger secundair	11,6	(9,1-14,1)	8,7	(6,5-11,5)	1035
	Hoger onderwijs	6,7	(5,1-8,3)	5,1	(3,7-7,1)	1532
JAAR	2018	8,8	(7,5-10,0)	.	.	3100

Bron: Gezondheidsenquête, België, 2018

*Correctie voor leeftijd en/of geslacht op basis van logistisch regressiemodel (Belgische bevolking van 2018 als referentie)

Tabel B 23. Percentage van de bevolking van 15 jaar en ouder dat wekelijks online een KGS (eender welk) speelt, Vlaams Gewest

GA03_2		% (Ruw)	95% BI ruw	% (Corr*)	95% BI stand	N
GESLACHT	Mannen	4,0	(2,7-5,2)	3,5	(2,4-4,9)	1500
	Vrouwen	1,1	(0,5-1,6)	0,9	(0,6-1,5)	1600
LEEFTIJD- GROEP	15 - 24	0,8	(0,0-1,7)	0,6	(0,2-1,9)	283
	25 - 34	3,4	(1,2-5,7)	2,8	(1,4-5,6)	389
	35 - 44	2,7	(0,8-4,6)	2,2	(1,1-4,3)	478
	45 - 54	2,1	(0,9-3,3)	1,7	(0,9-3,1)	574
	55 - 64	3,4	(1,4-5,3)	2,7	(1,5-4,9)	592
	65 - 74	3,0	(1,2-4,8)	2,5	(1,3-4,8)	432
	75 +	1,2	(0,0-2,7)	1,0	(0,3-3,7)	352
OPLEIDINGS- NIVEAU	Lager/geen diploma	2,8	(0,0-5,6)	3,0	(1,0-8,9)	142
	Lager secundair	1,9	(0,2-3,6)	1,4	(0,5-3,7)	368
	Hoger secundair	3,0	(1,8-4,1)	2,1	(1,4-3,1)	1035
	Hoger onderwijs	2,3	(1,3-3,3)	1,6	(1,0-2,6)	1532
JAAR	2018	2,5	(1,8-3,2)	.	.	3100

Bron: Gezondheidsenquête, België, 2018

*Correctie voor leeftijd en/of geslacht op basis van logistisch regressiemodel (Belgische bevolking van 2018 als referentie)

Tabel B 24. Percentage van de bevolking van 15 jaar en ouder dat dagelijks een KGS speelt ongeacht het soort en het toegangskanaal (offline/online), Vlaams Gewest

GA_2		% (Ruw)	95% BI ruw	% (Corr*)	95% BI stand	N
GESLACHT	Mannen	0,2	(0,0-0,4)	0,4	(0,2-0,8)	1500
	Vrouwen	0,0	.	0,0	.	1600
LEEFTIJD- GROEP	15 - 24	0,0	.	0,0	.	283
	25 - 34	0,2	(0,0-0,5)	0,1	(0,0-1,6)	389
	35 - 44	0,4	(0,0-0,9)	0,2	(0,0-0,9)	478
	45 - 54	0,1	(0,0-0,2)	0,0	(0,0-0,3)	574
	55 - 64	0,1	(0,0-0,3)	0,1	(0,0-0,5)	592
	65 - 74	0,0	.	0,0	.	432
	75 +	0,0	.	0,0	.	352
OPLEIDINGS- NIVEAU	Lager/geen diploma	0,3	(0,0-0,8)	0,1	(0,0-2,3)	142
	Lager secundair	0,2	(0,0-0,5)	0,1	(0,0-1,0)	368
	Hoger secundair	0,2	(0,0-0,4)	0,2	(0,0-0,6)	1035
	Hoger onderwijs	0,0	.	0,0	.	1532
JAAR	2018	0,1	(0,0-0,2)	.	.	3100

Bron: Gezondheidsenquête, België, 2018

*Correctie voor leeftijd en/of geslacht op basis van logistisch regressiemodel (Belgische bevolking van 2018 als referentie)

Tabel B 25. Percentage van de bevolking van 15 jaar en ouder dat minstens €40 per maand aan KGS heeft gespendeerd, Vlaams Gewest

GA04_1		% (Ruw)	95% BI ruw	% (Corr*)	95% BI stand	N
GESLACHT	Mannen	6,0	(4,4-7,5)	5,4	(4,1-7,1)	1481
	Vrouwen	2,0	(1,1-2,8)	1,8	(1,2-2,7)	1574
LEEFTIJD- GROEP	15 - 24	1,3	(0,2-2,4)	1,1	(0,5-2,5)	282
	25 - 34	3,6	(1,2-6,1)	3,2	(1,5-6,5)	389
	35 - 44	3,5	(1,5-5,5)	3,0	(1,7-5,3)	477
	45 - 54	5,6	(3,2-8,0)	4,8	(3,1-7,5)	568
	55 - 64	4,5	(2,4-6,5)	3,8	(2,3-6,4)	577
	65 - 74	4,1	(2,0-6,3)	3,6	(2,1-6,2)	418
	75 +	3,8	(0,8-6,9)	3,5	(1,6-7,6)	344
OPLEIDINGS- NIVEAU	Lager/geen diploma	6,2	(0,0-13,2)	6,2	(2,2-15,9)	136
	Lager secundair	4,3	(1,9-6,6)	3,4	(1,9-6,3)	356
	Hoger secundair	5,0	(3,4-6,5)	3,9	(2,7-5,5)	1014
	Hoger onderwijs	3,0	(1,7-4,3)	2,3	(1,5-3,6)	1526
JAAR	2018	3,9	(3,0-4,8)	.	.	3055

Bron: Gezondheidsenquête, België, 2018

*Correctie voor leeftijd en/of geslacht op basis van logistisch regressiemodel (Belgische bevolking van 2018 als referentie)

Tabel B 26. Gemiddeld bedrag per maand dat wordt uitgegeven door mensen die maandelijks minstens €40 aan KGS spenderen, Vlaams Gewest

GA04_2		Gemiddelde (Ruw)	95% BI gemid	Gemiddelde (Corr*)	95% BI stand	N
GESLACHT	Mannen	105	(68,9-140,3)	114	(84,1-143,5)	69
	Vrouwen	122	(58,0-185,4)	119	(63,3-175,0)	28
LEEFTIJD- GROEP	15 - 24	146	(134,3-157,1)	149	(95,0-201,9)	4
	25 - 34	181	(80,1-282,2)	182	(69,5-293,6)	8
	35 - 44	111	(62,9-158,2)	113	(58,2-167,8)	11
	45 - 54	84,6	(56,4-112,9)	86,0	(60,2-111,8)	23
	55 - 64	139	(25,3-253,5)	140	(32,6-247,7)	27
	65 - 74	68,0	(58,9-77,1)	69,3	(53,6-85,0)	14
	75 +	54,8	(24,9-84,7)	56,4	(27,4-85,4)	10
OPLEIDINGS- NIVEAU	Lager/geen diploma	49,0	(23,6-74,5)	98,4	(41,2-155,7)	7
	Lager secundair	122	(16,9-227,2)	136	(50,5-221,1)	15
	Hoger secundair	102	(67,4-136,1)	99,1	(57,5-140,7)	42
	Hoger onderwijs	125	(53,1-196,5)	131	(72,4-189,6)	32
JAAR	2018	109	(74,8-143,5)	.	.	97

Bron: Gezondheidsenquête, België, 2018

*Correctie voor leeftijd en/of geslacht op basis van lineair regressiemodel (Belgische bevolking van 2018 als referentie)

Tabel B 27. Verdeling van de bevolking van 15 jaar en ouder volgens hun risiconiveau van gokverslaving, Vlaams Gewest

GA05_1		Not at risk for gambling problems	Low-risk gamblig	Moderate-risk gambling	High-risk gambling	N
GESLACHT	Mannen	98,6	0,7	0,2	0,4	1476
	Vrouwen	99,6	0,2	0,0	0,1	1573
LEEFTIJD- GROEP	15 - 24	99,3	0,0	0,2	0,5	282
	25 - 34	98,7	0,3	0,4	0,5	389
	35 - 44	98,5	1,1	0,0	0,4	475
	45 - 54	98,9	0,6	0,0	0,4	565
	55 - 64	99,3	0,7	0,0	0,0	577
	65 - 74	100,0	0,0	0,0	0,0	417
	75 +	99,8	0,2	0,0	0,0	344
OPLEIDINGS- NIVEAU	Lager/geen diploma	100,0	0,0	0,0	0,0	135
	Lager secundair	99,7	0,3	0,0	0,0	354
	Hoger secundair	98,8	0,3	0,3	0,7	1012
	Hoger onderwijs	99,2	0,7	0,0	0,1	1525
JAAR	2018	99,2	0,5	0,1	0,3	3049

Bron: Gezondheidsenquête, België, 2018

Tabel B 28. Percentage van de bevolking van 15 jaar en ouder dat loterijspelen heeft gespeeld in de afgelopen 12 maanden, Vlaams Gewest

GA23_1		% (Ruw)	95% BI ruw	% (Corr*)	95% BI stand	N
GESLACHT	Mannen	36,3	(33,3-39,3)	34,2	(31,1-37,4)	1509
	Vrouwen	23,0	(20,5-25,4)	21,1	(18,8-23,5)	1606
LEEFTIJD- GROEP	15 - 24	13,1	(8,4-17,7)	12,4	(8,7-17,4)	284
	25 - 34	35,0	(28,9-41,2)	34,8	(28,7-41,4)	391
	35 - 44	34,9	(29,9-40,0)	34,3	(29,5-39,5)	480
	45 - 54	35,3	(30,4-40,3)	34,8	(30,0-39,9)	576
	55 - 64	32,6	(28,2-37,0)	32,0	(27,7-36,7)	593
	65 - 74	31,0	(25,9-36,1)	30,8	(25,9-36,3)	439
	75 +	13,4	(9,0-17,9)	13,3	(9,5-18,2)	352
OPLEIDINGS- NIVEAU	Lager/geen diploma	20,8	(11,7-29,8)	27,2	(17,7-39,3)	142
	Lager secundair	25,0	(19,6-30,4)	25,0	(19,7-31,2)	371
	Hoger secundair	34,4	(30,7-38,0)	31,5	(28,0-35,2)	1044
	Hoger onderwijs	28,1	(25,2-30,9)	24,5	(21,8-27,5)	1535
JAAR	2018	29,5	(27,5-31,5)	.	.	3115

Bron: Gezondheidsenquête, België, 2018

*Correctie voor leeftijd en/of geslacht op basis van logistisch regressiemodel (Belgische bevolking van 2018 als referentie)

Tabel B 29. Percentage van de bevolking van 15 jaar en ouder dat poker heeft gespeeld in de afgelopen 12 maanden, Vlaams Gewest

GA23_2		% (Ruw)	95% BI ruw	% (Corr*)	95% BI stand	N
GESLACHT	Mannen	3,4	(2,2-4,7)	2,1	(1,3-3,5)	1509
	Vrouwen	0,2	(0,0-0,5)	0,1	(0,0-0,4)	1606
LEEFTIJD- GROEP	15 - 24	3,4	(0,7-6,1)	1,4	(0,5-3,7)	284
	25 - 34	4,4	(1,8-7,1)	2,0	(0,8-4,9)	391
	35 - 44	4,2	(1,9-6,6)	1,9	(0,8-4,1)	480
	45 - 54	0,4	(0,0-0,8)	0,2	(0,0-0,6)	576
	55 - 64	0,0	.	0,0	.	593
	65 - 74	0,2	(0,0-0,4)	0,1	(0,0-0,6)	439
	75 +	0,0	.	0,0	.	352
OPLEIDINGS- NIVEAU	Lager/geen diploma	0,4	(0,0-1,3)	0,2	(0,0-2,9)	142
	Lager secundair	0,8	(0,0-2,1)	0,9	(0,2-4,4)	371
	Hoger secundair	2,1	(1,0-3,3)	0,5	(0,2-1,1)	1044
	Hoger onderwijs	1,9	(1,0-2,8)	0,4	(0,2-0,9)	1535
JAAR	2018	1,8	(1,2-2,4)	.	.	3115

Bron: Gezondheidsenquête, België, 2018

*Correctie voor leeftijd en/of geslacht op basis van logistisch regressiemodel (Belgische bevolking van 2018 als referentie)

Tabel B 30. Percentage van de bevolking van 15 jaar en ouder dat casinospelen heeft gespeeld in de afgelopen 12 maanden, Vlaams Gewest

GA23_3		% (Ruw)	95% BI ruw	% (Corr*)	95% BI stand	N
GESLACHT	Mannen	4,1	(2,8-5,5)	2,9	(1,9-4,5)	1509
	Vrouwen	1,2	(0,5-1,8)	0,8	(0,4-1,6)	1606
LEEFTIJD- GROEP	15 - 24	4,4	(1,8-6,9)	3,5	(1,9-6,3)	284
	25 - 34	6,6	(3,2-10,0)	5,6	(3,2-9,8)	391
	35 - 44	2,8	(1,1-4,4)	2,2	(1,2-4,1)	480
	45 - 54	2,9	(0,7-5,1)	2,4	(1,1-5,0)	576
	55 - 64	0,8	(0,0-2,0)	0,7	(0,1-3,0)	593
	65 - 74	0,4	(0,0-1,0)	0,4	(0,1-1,6)	439
	75 +	0,0	.	0,0	.	352
OPLEIDINGS- NIVEAU	Lager/geen diploma	0,4	(0,0-1,3)	0,6	(0,1-4,7)	142
	Lager secundair	0,5	(0,0-1,2)	0,5	(0,1-2,0)	371
	Hoger secundair	3,0	(1,6-4,5)	1,8	(1,1-3,1)	1044
	Hoger onderwijs	3,0	(1,7-4,3)	1,7	(0,9-3,2)	1535
JAAR	2018	2,6	(1,8-3,4)	.	.	3115

Bron: Gezondheidsenquête, België, 2018

*Correctie voor leeftijd en/of geslacht op basis van logistisch regressiemodel (Belgische bevolking van 2018 als referentie)

Tabel B 31. Percentage van de bevolking van 15 jaar en ouder dat heeft gewed op sportwedstrijden in de afgelopen 12 maanden, Vlaams Gewest

GA23_4		% (Ruw)	95% BI ruw	% (Corr*)	95% BI stand	N
GESLACHT	Mannen	5,0	(3,6-6,4)	2,9	(1,9-4,5)	1509
	Vrouwen	0,7	(0,2-1,1)	0,4	(0,2-0,8)	1606
LEEFTIJD- GROEP	15 - 24	4,7	(1,7-7,7)	2,9	(1,5-5,6)	284
	25 - 34	6,6	(3,5-9,6)	4,4	(2,4-7,8)	391
	35 - 44	5,9	(3,2-8,6)	3,8	(2,2-6,5)	480
	45 - 54	1,3	(0,5-2,2)	0,8	(0,4-1,7)	576
	55 - 64	0,6	(0,0-1,4)	0,3	(0,1-1,5)	593
	65 - 74	0,2	(0,0-0,7)	0,1	(0,0-1,0)	439
	75 +	0,0	.	0,0	.	352
OPLEIDINGS- NIVEAU	Lager/geen diploma	0,9	(0,0-2,3)	0,8	(0,1-4,5)	142
	Lager secundair	0,7	(0,0-1,9)	0,4	(0,1-2,6)	371
	Hoger secundair	3,3	(1,9-4,7)	1,2	(0,7-2,2)	1044
	Hoger onderwijs	3,1	(1,9-4,2)	1,0	(0,6-1,8)	1535
JAAR	2018	2,8	(2,0-3,5)	.	.	3115

Bron: Gezondheidsenquête, België, 2018

*Correctie voor leeftijd en/of geslacht op basis van logistisch regressiemodel (Belgische bevolking van 2018 als referentie)

Tabel B 32. Percentage van de bevolking van 15 jaar en ouder dat andere KGS heeft gespeeld in de afgelopen 12 maanden, Vlaams Gewest

GA23_5		% (Ruw)	95% BI ruw	% (Corr*)	95% BI stand	N
GESLACHT	Mannen	3,9	(2,6-5,2)	1,7	(1,1-2,8)	1509
	Vrouwen	0,3	(0,0-0,6)	0,1	(0,0-0,4)	1606
LEEFTIJD- GROEP	15 - 24	4,9	(1,6-8,1)	2,4	(1,1-5,1)	284
	25 - 34	4,6	(1,9-7,3)	2,4	(1,1-5,2)	391
	35 - 44	4,2	(1,9-6,6)	2,1	(1,0-4,2)	480
	45 - 54	0,4	(0,0-0,8)	0,2	(0,0-0,6)	576
	55 - 64	0,1	(0,0-0,4)	0,1	(0,0-0,5)	593
	65 - 74	0,4	(0,0-1,0)	0,2	(0,0-1,2)	439
	75 +	0,2	(0,0-0,5)	0,1	(0,0-0,6)	352
OPLEIDINGS- NIVEAU	Lager/geen diploma	0,4	(0,0-1,3)	0,2	(0,0-2,5)	142
	Lager secundair	1,0	(0,0-2,3)	0,4	(0,1-2,2)	371
	Hoger secundair	2,4	(1,1-3,7)	0,5	(0,3-1,1)	1044
	Hoger onderwijs	2,2	(1,2-3,2)	0,4	(0,2-0,9)	1535
JAAR	2018	2,1	(1,4-2,7)	.	.	3115

Bron: Gezondheidsenquête, België, 2018

*Correctie voor leeftijd en/of geslacht op basis van logistisch regressiemodel (Belgische bevolking van 2018 als referentie)

Tabel B 33. Percentage van de bevolking van 15 jaar en ouder dat minstens een keer op een kans- en geldspel (KGS) heeft gespeeld in de afgelopen 12 maanden, Brussels Gewest

GA01_1		% (Ruw)	95% BI ruw	% (Corr*)	95% BI stand	N
GESLACHT	Mannen	32,2	(28,4-35,9)	31,1	(27,3-35,1)	817
	Vrouwen	19,8	(16,9-22,6)	18,9	(16,3-21,8)	951
LEEFTIJD- GROEP	15 - 24	16,6	(8,5-24,7)	15,8	(9,7-24,8)	123
	25 - 34	30,5	(24,4-36,5)	29,9	(24,3-36,3)	308
	35 - 44	23,7	(19,0-28,5)	23,2	(18,7-28,3)	367
	45 - 54	29,6	(23,9-35,2)	29,1	(23,8-35,1)	306
	55 - 64	30,2	(24,0-36,3)	30,0	(24,2-36,6)	284
	65 - 74	22,3	(16,5-28,0)	22,1	(16,9-28,5)	230
	75 +	19,0	(11,8-26,1)	19,5	(13,2-28,0)	150
OPLEIDINGS- NIVEAU	Lager/geen diploma	19,5	(8,0-30,9)	18,0	(9,4-31,8)	96
	Lager secundair	23,4	(15,5-31,3)	24,3	(17,2-33,2)	135
	Hoger secundair	26,4	(20,8-31,9)	24,5	(19,5-30,3)	387
	Hoger onderwijs	26,8	(23,6-29,9)	25,4	(22,3-28,9)	1103
JAAR	2018	25,7	(23,2-28,2)	.	.	1768

Bron: Gezondheidsenquête, België, 2018

*Correctie voor leeftijd en/of geslacht op basis van logistisch regressiemodel (Belgische bevolking van 2018 als referentie)

Tabel B 34. Percentage van de bevolking van 15 jaar en ouder dat minstens een keer een traditioneel KGS (offline) (eender welk) heeft gespeeld in de afgelopen 12 maanden, Brussels Gewest

GA02_1		% (Ruw)	95% BI ruw	% (Corr*)	95% BI stand	N
GESLACHT	Mannen	28,8	(25,1-32,5)	27,8	(24,2-31,9)	816
	Vrouwen	18,3	(15,5-21,0)	17,5	(15,0-20,3)	948
LEEFTIJD- GROEP	15 - 24	15,7	(7,6-23,8)	15,0	(9,0-24,2)	123
	25 - 34	27,6	(21,6-33,6)	27,2	(21,6-33,5)	308
	35 - 44	21,4	(16,8-26,1)	21,0	(16,7-26,0)	366
	45 - 54	25,1	(19,8-30,5)	24,7	(19,7-30,5)	306
	55 - 64	29,4	(23,2-35,5)	29,3	(23,4-35,9)	283
	65 - 74	19,7	(14,2-25,2)	19,6	(14,6-25,7)	229
	75 +	17,3	(10,3-24,4)	17,8	(11,7-26,1)	149
OPLEIDINGS- NIVEAU	Lager/geen diploma	16,8	(5,6-28,0)	15,5	(7,4-29,4)	95
	Lager secundair	19,9	(12,3-27,4)	20,6	(14,0-29,3)	133
	Hoger secundair	24,4	(18,9-30,0)	22,8	(17,9-28,5)	387
	Hoger onderwijs	24,4	(21,4-27,5)	23,3	(20,2-26,7)	1102
JAAR	2018	23,3	(20,9-25,8)	.	.	1764

Bron: Gezondheidsenquête, België, 2018

*Correctie voor leeftijd en/of geslacht op basis van logistisch regressiemodel (Belgische bevolking van 2018 als referentie)

Tabel B 35. Percentage van de bevolking van 15 jaar en ouder dat minstens een keer online een KGS (eender welk) heeft gespeeld in de afgelopen 12 maanden, Brussels Gewest

GA03_1		% (Ruw)	95% BI ruw	% (Corr*)	95% BI stand	N
GESLACHT	Mannen	9,4	(7,2-11,6)	7,7	(5,9-9,9)	816
	Vrouwen	3,2	(1,8-4,5)	2,6	(1,6-4,1)	948
LEEFTIJD- GROEP	15 - 24	2,6	(0,0-5,2)	2,1	(0,8-5,9)	123
	25 - 34	8,8	(5,1-12,5)	7,8	(5,0-11,9)	308
	35 - 44	8,1	(5,0-11,1)	7,1	(4,7-10,6)	366
	45 - 54	7,8	(4,6-11,0)	6,9	(4,5-10,5)	306
	55 - 64	3,9	(1,3-6,5)	3,5	(1,7-7,0)	283
	65 - 74	3,8	(1,4-6,2)	3,4	(1,8-6,5)	229
	75 +	2,6	(0,0-5,7)	2,5	(0,7-8,2)	149
OPLEIDINGS- NIVEAU	Lager/geen diploma	1,5	(0,0-3,8)	1,1	(0,3-4,9)	95
	Lager secundair	1,4	(0,0-3,4)	1,3	(0,3-5,3)	133
	Hoger secundair	7,5	(4,6-10,5)	5,4	(3,3-8,8)	387
	Hoger onderwijs	6,7	(5,0-8,4)	5,0	(3,6-6,8)	1102
JAAR	2018	6,2	(4,9-7,5)	.	.	1764

Bron: Gezondheidsenquête, België, 2018

*Correctie voor leeftijd en/of geslacht op basis van logistisch regressiemodel (Belgische bevolking van 2018 als referentie)

Tabel B 36. Verdeling (%) van de spelers van 15 jaar en ouder volgens het toegangskanaal (offline of online) tot KGS gespeeld in de afgelopen 12 maanden, Brussels Gewest

GA_3		Alleen offline	Alleen online	Zowel off-als online	N
GESLACHT	Mannen	69,6	6,7	23,7	257
	Vrouwen	82,9	1,8	15,4	180
LEEFTIJD- GROEP	15 - 24	84,2	3,1	12,7	17
	25 - 34	69,4	3,9	26,7	89
	35 - 44	64,5	5,4	30,1	80
	45 - 54	72,0	9,7	18,3	89
	55 - 64	86,8	1,0	12,2	82
	65 - 74	82,2	7,2	10,6	53
	75 +	84,9	0,0	15,1	27
OPLEIDINGS- NIVEAU	Lager/geen diploma	91,0	0,0	9,0	15
	Lager secundair	93,0	3,5	3,5	32
	Hoger secundair	70,2	3,5	26,3	96
	Hoger onderwijs	74,1	5,2	20,8	287
JAAR	2018	74,8	4,8	20,4	437

Bron: Gezondheidsenquête, België, 2018

Tabel B 37. Percentage van de bevolking van 15 jaar en ouder dat wekelijks een KGS speelt ongeacht het soort en het toegangskanaal (offline/online), Brussels Gewest

GA_1		% (Ruw)	95% BI ruw	% (Corr*)	95% BI stand	N
GESLACHT	Mannen	11,6	(9,1-14,0)	11,8	(9,1-15,0)	816
	Vrouwen	4,3	(2,8-5,8)	4,2	(2,9-6,1)	948
LEEFTIJD- GROEP	15 - 24	5,3	(0,0-11,6)	4,5	(1,4-13,9)	123
	25 - 34	4,4	(1,9-7,0)	3,9	(2,1-6,9)	308
	35 - 44	7,1	(4,0-10,3)	6,3	(3,8-10,2)	366
	45 - 54	9,9	(6,5-13,4)	8,9	(6,2-12,8)	306
	55 - 64	11,4	(6,7-16,1)	10,5	(6,8-16,1)	283
	65 - 74	8,3	(4,5-12,0)	7,6	(4,8-12,0)	229
	75 +	10,9	(5,1-16,7)	10,9	(6,3-18,2)	149
OPLEIDINGS- NIVEAU	Lager/geen diploma	8,0	(2,4-13,5)	6,7	(3,3-13,0)	95
	Lager secundair	8,6	(3,6-13,6)	7,7	(4,3-13,7)	133
	Hoger secundair	10,9	(7,3-14,6)	9,9	(6,8-14,2)	387
	Hoger onderwijs	6,7	(4,8-8,7)	6,1	(4,3-8,7)	1102
JAAR	2018	7,8	(6,3-9,3)	.	.	1764

Bron: Gezondheidsenquête, België, 2018

*Correctie voor leeftijd en/of geslacht op basis van logistisch regressiemodel (Belgische bevolking van 2018 als referentie)

Tabel B 38. Percentage van de bevolking van 15 jaar en ouder dat wekelijks een traditioneel KGS (offline) (eender welk) speelt, Brussels Gewest

GA02_2		% (Ruw)	95% BI ruw	% (Corr*)	95% BI stand	N
GESLACHT	Mannen	10,5	(8,1-12,9)	10,8	(8,3-14,0)	816
	Vrouwen	3,9	(2,4-5,3)	3,8	(2,6-5,5)	948
LEEFTIJD- GROEP	15 - 24	5,3	(0,0-11,6)	4,5	(1,4-13,8)	123
	25 - 34	4,4	(1,9-7,0)	3,9	(2,1-6,9)	308
	35 - 44	5,3	(2,6-8,0)	4,6	(2,7-8,0)	366
	45 - 54	8,0	(4,8-11,1)	7,1	(4,7-10,6)	306
	55 - 64	11,4	(6,7-16,1)	10,5	(6,7-16,0)	283
	65 - 74	7,6	(4,0-11,2)	6,9	(4,2-11,3)	229
	75 +	10,9	(5,1-16,7)	10,9	(6,3-18,2)	149
OPLEIDINGS- NIVEAU	Lager/geen diploma	8,0	(2,4-13,5)	6,6	(3,2-12,9)	95
	Lager secundair	8,6	(3,6-13,6)	7,8	(4,3-13,7)	133
	Hoger secundair	9,9	(6,4-13,3)	8,9	(6,1-12,9)	387
	Hoger onderwijs	5,9	(4,1-7,8)	5,4	(3,7-7,9)	1102
JAAR	2018	7,1	(5,6-8,5)	.	.	1764

Bron: Gezondheidsenquête, België, 2018

*Correctie voor leeftijd en/of geslacht op basis van logistisch regressiemodel (Belgische bevolking van 2018 als referentie)

Tabel B 39. Percentage van de bevolking van 15 jaar en ouder dat wekelijks online een KGS (eender welk) speelt, Brussels Gewest

GA03_2		% (Ruw)	95% BI ruw	% (Corr*)	95% BI stand	N
GESLACHT	Mannen	3,1	(1,9-4,3)	2,8	(1,7-4,4)	816
	Vrouwen	0,9	(0,2-1,7)	0,8	(0,3-1,8)	948
LEEFTIJD- GROEP	15 - 24	0,0	.	0,0	.	123
	25 - 34	1,3	(0,0-2,9)	1,1	(0,4-3,4)	308
	35 - 44	3,7	(1,4-6,0)	3,1	(1,5-6,5)	366
	45 - 54	3,1	(1,1-5,2)	2,6	(1,3-5,1)	306
	55 - 64	1,2	(0,0-2,7)	1,0	(0,3-4,0)	283
	65 - 74	1,8	(0,2-3,4)	1,6	(0,6-3,8)	229
	75 +	1,2	(0,0-2,7)	1,1	(0,3-3,7)	149
OPLEIDINGS- NIVEAU	Lager/geen diploma	1,5	(0,0-3,8)	1,1	(0,3-4,7)	95
	Lager secundair	0,0	.	0,0	.	133
	Hoger secundair	2,5	(0,7-4,2)	2,0	(0,9-4,7)	387
	Hoger onderwijs	2,2	(1,2-3,2)	1,5	(0,9-2,7)	1102
JAAR	2018	2,0	(1,2-2,7)	.	.	1764

Bron: Gezondheidsenquête, België, 2018

*Correctie voor leeftijd en/of geslacht op basis van logistisch regressiemodel (Belgische bevolking van 2018 als referentie)

Tabel B 40. Percentage van de bevolking van 15 jaar en ouder dat dagelijks een KGS speelt ongeacht het soort en het toegangskanaal (offline/online), Brussels Gewest

GA_2		% (Ruw)	95% BI ruw	% (Corr*)	95% BI stand	N
GESLACHT	Mannen	0,2	(0,0-0,5)	0,7	(0,3-1,7)	816
	Vrouwen	0,2	(0,0-0,5)	0,2	(0,0-1,1)	948
LEEFTIJD- GROEP	15 - 24	0,0	.	0,0	.	123
	25 - 34	0,0	.	0,0	.	308
	35 - 44	0,0	.	0,0	.	366
	45 - 54	0,4	(0,0-1,0)	0,3	(0,0-2,0)	306
	55 - 64	0,7	(0,0-2,0)	0,5	(0,0-6,8)	283
	65 - 74	0,5	(0,0-1,5)	0,4	(0,1-2,9)	229
	75 +	0,0	.	0,0	.	149
OPLEIDINGS- NIVEAU	Lager/geen diploma	0,0	.	0,0	.	95
	Lager secundair	0,7	(0,0-2,2)	0,6	(0,1-4,6)	133
	Hoger secundair	0,0	.	0,0	.	387
	Hoger onderwijs	0,2	(0,0-0,6)	0,3	(0,1-1,3)	1102
JAAR	2018	0,2	(0,0-0,4)	.	.	1764

Bron: Gezondheidsenquête, België, 2018

*Correctie voor leeftijd en/of geslacht op basis van logistisch regressiemodel (Belgische bevolking van 2018 als referentie)

Tabel B 41. Percentage van de bevolking van 15 jaar en ouder dat minstens €40 per maand aan KGS heeft gespendeerd, Brussels Gewest

GA04_1		% (Ruw)	95% BI ruw	% (Corr*)	95% BI stand	N
GESLACHT	Mannen	4,5	(3,1-6,0)	4,3	(2,9-6,5)	809
	Vrouwen	1,0	(0,3-1,7)	0,8	(0,4-1,8)	945
LEEFTIJD- GROEP	15 - 24	0,0	.	0,0	.	123
	25 - 34	2,1	(0,1-4,0)	1,5	(0,5-4,2)	307
	35 - 44	1,4	(0,2-2,6)	1,0	(0,4-2,5)	362
	45 - 54	4,5	(2,2-6,8)	3,4	(1,9-5,9)	305
	55 - 64	4,5	(1,9-7,2)	3,5	(1,8-7,0)	283
	65 - 74	4,3	(1,8-6,8)	3,4	(1,8-6,4)	226
	75 +	2,4	(0,0-4,8)	2,1	(0,7-5,7)	148
OPLEIDINGS- NIVEAU	Lager/geen diploma	2,6	(0,0-6,6)	1,7	(0,4-7,2)	95
	Lager secundair	4,2	(0,8-7,6)	3,1	(1,3-7,1)	131
	Hoger secundair	3,3	(1,5-5,1)	2,5	(1,2-5,2)	383
	Hoger onderwijs	2,3	(1,4-3,2)	1,6	(1,0-2,6)	1098
JAAR	2018	2,7	(1,9-3,5)	.	.	1754

Bron: Gezondheidsenquête, België, 2018

*Correctie voor leeftijd en/of geslacht op basis van logistisch regressiemodel (Belgische bevolking van 2018 als referentie)

Tabel B 42. Gemiddeld bedrag per maand dat wordt uitgegeven door mensen die maandelijks minstens €40 aan KGS spenderen, Brussels Gewest

GA04_2		Gemiddelde (Ruw)	95% BI gemid	Gemiddelde (Corr*)	95% BI stand	N
GESLACHT	Mannen	108	(75,3-140,6)	.	.	40
	Vrouwen	85,3	(45,1-125,5)	.	.	7
LEEFTIJD- GROEP	15 - 24	0
	25 - 34	81,9	(37,4-126,4)	81,3	(51,7-110,8)	5
	35 - 44	218	(0,0-494,1)	217	(27,2-406,4)	5
	45 - 54	107	(66,4-148,2)	106	(65,9-146,7)	15
	55 - 64	83,7	(67,5-99,9)	83,0	(67,9-98,2)	10
	65 - 74	78,0	(54,6-101,3)	77,0	(54,4-99,6)	9
	75 +	64,1	(17,8-110,5)	62,8	(37,6-87,9)	3
OPLEIDINGS- NIVEAU	Lager/geen diploma	100	(100,0-100,0)	.	.	2
	Lager secundair	130	(30,7-229,1)	.	.	5
	Hoger secundair	160	(42,9-276,7)	.	.	11
	Hoger onderwijs	79,0	(63,1-94,8)	.	.	28
JAAR	2018	104	(76,4-132,2)	.	.	47

Bron: Gezondheidsenquête, België, 2018

*Correctie voor leeftijd en/of geslacht op basis van lineair regressiemodel (Belgische bevolking van 2018 als referentie)

Tabel B 43. Verdeling van de bevolking van 15 jaar en ouder volgens hun risiconiveau van gokverslaving, Brussels Gewest

GA05_1		Not at risk for gambling problems	Low-risk gamblig	Moderate-risk gambling	High-risk gambling	N
GESLACHT	Mannen	98,9	0,7	0,1	0,3	799
	Vrouwen	99,8	0,2	0,0	0,0	944
LEEFTIJD- GROEP	15 - 24	100,0	0,0	0,0	0,0	123
	25 - 34	99,4	0,6	0,0	0,0	303
	35 - 44	99,5	0,0	0,0	0,5	361
	45 - 54	98,0	1,5	0,2	0,2	302
	55 - 64	99,4	0,6	0,0	0,0	282
	65 - 74	100,0	0,0	0,0	0,0	224
	75 +	100,0	0,0	0,0	0,0	148
OPLEIDINGS- NIVEAU	Lager/geen diploma	100,0	0,0	0,0	0,0	93
	Lager secundair	99,2	0,8	0,0	0,0	130
	Hoger secundair	98,2	1,0	0,2	0,6	380
	Hoger onderwijs	99,8	0,2	0,0	0,0	1093
JAAR	2018	99,4	0,4	0,0	0,1	1743

Bron: Gezondheidsenquête, België, 2018

Tabel B 44. Percentage van de bevolking van 15 jaar en ouder dat loterijspelen heeft gespeeld in de afgelopen 12 maanden, Brussels Gewest

GA23_1		% (Ruw)	95% BI ruw	% (Corr*)	95% BI stand	N
GESLACHT	Mannen	28,2	(24,7-31,7)	26,7	(22,9-30,8)	817
	Vrouwen	18,3	(15,5-21,0)	17,0	(14,4-19,9)	951
LEEFTIJD- GROEP	15 - 24	9,9	(2,9-16,9)	9,4	(4,6-18,3)	123
	25 - 34	26,0	(20,1-31,9)	25,6	(20,1-31,9)	308
	35 - 44	22,6	(17,9-27,3)	22,2	(17,8-27,2)	367
	45 - 54	27,1	(21,6-32,6)	26,7	(21,6-32,6)	306
	55 - 64	29,4	(23,2-35,5)	29,3	(23,5-35,9)	284
	65 - 74	21,1	(15,5-26,8)	21,1	(15,9-27,3)	230
	75 +	17,2	(10,3-24,2)	17,7	(11,7-26,0)	150
OPLEIDINGS- NIVEAU	Lager/geen diploma	11,3	(5,2-17,4)	10,2	(5,9-17,2)	96
	Lager secundair	17,9	(10,6-25,3)	18,0	(11,9-26,3)	135
	Hoger secundair	23,6	(18,1-29,1)	21,9	(17,0-27,7)	387
	Hoger onderwijs	25,0	(21,9-28,1)	23,2	(19,9-26,9)	1103
JAAR	2018	23,0	(20,6-25,4)	.	.	1768

Bron: Gezondheidsenquête, België, 2018

*Correctie voor leeftijd en/of geslacht op basis van logistisch regressiemodel (Belgische bevolking van 2018 als referentie)

Tabel B 45. Percentage van de bevolking van 15 jaar en ouder dat poker heeft gespeeld in de afgelopen 12 maanden, Brussels Gewest

GA23_2		% (Ruw)	95% BI ruw	% (Corr*)	95% BI stand	N
GESLACHT	Mannen	1,1	(0,3-1,9)	1,3	(0,6-2,6)	817
	Vrouwen	0,2	(0,0-0,7)	0,2	(0,0-1,2)	951
LEEFTIJD- GROEP	15 - 24	0,0	.	0,0	.	123
	25 - 34	1,4	(0,0-3,1)	1,0	(0,2-5,0)	308
	35 - 44	0,9	(0,0-1,9)	0,6	(0,2-2,1)	367
	45 - 54	0,9	(0,0-2,0)	0,6	(0,2-2,3)	306
	55 - 64	0,0	.	0,0	.	284
	65 - 74	0,0	.	0,0	.	230
	75 +	0,0	.	0,0	.	150
OPLEIDINGS- NIVEAU	Lager/geen diploma	0,0	.	0,0	.	96
	Lager secundair	0,0	.	0,0	.	135
	Hoger secundair	1,0	(0,0-2,1)	0,7	(0,2-3,3)	387
	Hoger onderwijs	0,6	(0,0-1,2)	0,4	(0,2-1,0)	1103
JAAR	2018	0,6	(0,2-1,1)	.	.	1768

Bron: Gezondheidsenquête, België, 2018

*Correctie voor leeftijd en/of geslacht op basis van logistisch regressiemodel (Belgische bevolking van 2018 als referentie)

Tabel B 46. Percentage van de bevolking van 15 jaar en ouder dat casinospelen heeft gespeeld in de afgelopen 12 maanden, Brussels Gewest

GA23_3		% (Ruw)	95% BI ruw	% (Corr*)	95% BI stand	N
GESLACHT	Mannen	2,6	(1,4-3,8)	1,7	(0,9-3,1)	817
	Vrouwen	0,8	(0,2-1,5)	0,5	(0,2-1,1)	951
LEEFTIJD- GROEP	15 - 24	0,0	.	0,0	.	123
	25 - 34	4,8	(2,2-7,4)	4,0	(2,2-7,3)	308
	35 - 44	1,9	(0,5-3,4)	1,6	(0,8-3,3)	367
	45 - 54	1,1	(0,0-2,2)	0,9	(0,3-2,7)	306
	55 - 64	0,5	(0,0-1,3)	0,5	(0,1-1,9)	284
	65 - 74	0,0	.	0,0	.	230
	75 +	0,0	.	0,0	.	150
OPLEIDINGS- NIVEAU	Lager/geen diploma	1,8	(0,0-4,3)	1,5	(0,4-5,5)	96
	Lager secundair	0,0	.	0,0	.	135
	Hoger secundair	1,3	(0,2-2,4)	0,8	(0,3-2,1)	387
	Hoger onderwijs	2,0	(1,0-3,0)	1,0	(0,6-1,9)	1103
JAAR	2018	1,7	(1,0-2,4)	.	.	1768

Bron: Gezondheidsenquête, België, 2018

*Correctie voor leeftijd en/of geslacht op basis van logistisch regressiemodel (Belgische bevolking van 2018 als referentie)

Tabel B 47. Percentage van de bevolking van 15 jaar en ouder dat heeft gewed op sportwedstrijden in de afgelopen 12 maanden, Brussels Gewest

GA23_4		% (Ruw)	95% BI ruw	% (Corr*)	95% BI stand	N
GESLACHT	Mannen	6,0	(3,9-8,2)	3,7	(2,3-5,8)	817
	Vrouwen	0,3	(0,0-0,7)	0,2	(0,1-0,6)	951
LEEFTIJD- GROEP	15 - 24	8,6	(2,6-14,6)	3,9	(1,6-8,9)	123
	25 - 34	5,3	(2,4-8,3)	2,4	(1,1-5,3)	308
	35 - 44	1,3	(0,2-2,4)	0,6	(0,2-1,6)	367
	45 - 54	3,5	(1,2-5,8)	1,5	(0,7-3,5)	306
	55 - 64	0,6	(0,0-1,5)	0,3	(0,1-1,2)	284
	65 - 74	0,5	(0,0-1,5)	0,2	(0,0-1,7)	230
	75 +	0,0	.	0,3	(0,0-2,5)	150
OPLEIDINGS- NIVEAU	Lager/geen diploma	8,3	(0,0-19,1)	2,4	(0,6-8,8)	96
	Lager secundair	2,6	(0,0-5,1)	1,0	(0,3-3,0)	135
	Hoger secundair	4,9	(2,1-7,7)	1,2	(0,5-2,5)	387
	Hoger onderwijs	1,9	(1,0-2,9)	0,6	(0,3-1,4)	1103
JAAR	2018	3,1	(2,0-4,2)	.	.	1768

Bron: Gezondheidsenquête, België, 2018

*Correctie voor leeftijd en/of geslacht op basis van logistisch regressiemodel (Belgische bevolking van 2018 als referentie)

Tabel B 48. Percentage van de bevolking van 15 jaar en ouder dat andere KGS heeft gespeeld in de afgelopen 12 maanden, Brussels Gewest

GA23_5		% (Ruw)	95% BI ruw	% (Corr*)	95% BI stand	N
GESLACHT	Mannen	1,6	(0,6-2,5)	1,5	(0,8-2,8)	817
	Vrouwen	0,3	(0,0-0,8)	0,2	(0,1-0,9)	951
LEEFTIJD- GROEP	15 - 24	0,0	.	0,0	.	123
	25 - 34	2,4	(0,5-4,3)	1,6	(0,5-5,0)	308
	35 - 44	0,9	(0,0-1,9)	0,6	(0,2-2,0)	367
	45 - 54	1,3	(0,1-2,5)	0,9	(0,3-2,7)	306
	55 - 64	0,0	.	0,0	.	284
	65 - 74	0,0	.	0,0	.	230
	75 +	0,0	.	0,0	.	150
OPLEIDINGS- NIVEAU	Lager/geen diploma	0,0	.	0,0	.	96
	Lager secundair	0,0	.	0,0	.	135
	Hoger secundair	1,4	(0,1-2,8)	0,9	(0,3-3,2)	387
	Hoger onderwijs	0,8	(0,2-1,4)	0,5	(0,3-1,1)	1103
JAAR	2018	0,9	(0,4-1,4)	.	.	1768

Bron: Gezondheidsenquête, België, 2018

*Correctie voor leeftijd en/of geslacht op basis van logistisch regressiemodel (Belgische bevolking van 2018 als referentie)

Tabel B 49. Percentage van de bevolking van 15 jaar en ouder dat minstens een keer op een kans- en geldspel (KGS) heeft gespeeld in de afgelopen 12 maanden, Waals Gewest

GA01_1		% (Ruw)	95% BI ruw	% (Corr*)	95% BI stand	N
GESLACHT	Mannen	39,2	(35,1-43,3)	37,9	(33,9-42,1)	1347
	Vrouwen	23,2	(20,2-26,3)	22,2	(19,3-25,4)	1462
LEEFTIJD- GROEP	15 - 24	24,4	(15,7-33,1)	23,3	(16,2-32,4)	301
	25 - 34	34,7	(27,4-42,1)	34,4	(27,5-42,1)	331
	35 - 44	36,9	(29,7-44,1)	36,5	(29,7-44,0)	430
	45 - 54	36,7	(30,6-42,9)	36,2	(30,2-42,7)	542
	55 - 64	31,5	(25,8-37,3)	31,3	(25,9-37,2)	522
	65 - 74	28,2	(22,0-34,4)	27,7	(21,8-34,4)	385
	75 +	14,2	(9,0-19,3)	14,2	(9,7-20,1)	298
OPLEIDINGS- NIVEAU	Lager/geen diploma	20,8	(12,8-28,8)	24,9	(16,1-36,4)	195
	Lager secundair	26,5	(21,0-31,9)	26,0	(20,7-32,2)	424
	Hoger secundair	35,8	(30,5-41,2)	33,6	(28,6-39,0)	849
	Hoger onderwijs	30,6	(26,5-34,8)	28,2	(24,4-32,4)	1269
JAAR	2018	30,9	(28,2-33,7)	.	.	2809

Bron: Gezondheidsenquête, België, 2018

*Correctie voor leeftijd en/of geslacht op basis van logistisch regressiemodel (Belgische bevolking van 2018 als referentie)

Tabel B 50. Percentage van de bevolking van 15 jaar en ouder dat minstens een keer een traditioneel KGS (offline) (eender welk) heeft gespeeld in de afgelopen 12 maanden, Waals Gewest

GA02_1		% (Ruw)	95% BI ruw	% (Corr*)	95% BI stand	N
GESLACHT	Mannen	35,6	(31,6-39,7)	34,2	(30,3-38,4)	1343
	Vrouwen	21,9	(18,9-24,9)	20,8	(18,0-23,9)	1457
LEEFTIJD- GROEP	15 - 24	21,7	(13,1-30,2)	20,8	(13,9-29,9)	301
	25 - 34	32,4	(25,5-39,3)	32,1	(25,6-39,4)	330
	35 - 44	34,8	(27,6-42,0)	34,5	(27,6-42,0)	430
	45 - 54	34,5	(28,4-40,5)	34,1	(28,2-40,4)	541
	55 - 64	28,0	(22,4-33,5)	27,7	(22,6-33,4)	520
	65 - 74	26,4	(20,4-32,3)	25,8	(20,3-32,3)	382
	75 +	12,5	(7,6-17,3)	12,6	(8,4-18,3)	296
OPLEIDINGS- NIVEAU	Lager/geen diploma	17,3	(10,0-24,5)	20,8	(13,1-31,2)	194
	Lager secundair	24,0	(18,9-29,1)	23,5	(18,6-29,2)	423
	Hoger secundair	33,0	(27,8-38,3)	30,9	(26,0-36,3)	847
	Hoger onderwijs	28,6	(24,5-32,6)	26,2	(22,5-30,2)	1265
JAAR	2018	28,5	(25,8-31,2)	.	.	2800

Bron: Gezondheidsenquête, België, 2018

*Correctie voor leeftijd en/of geslacht op basis van logistisch regressiemodel (Belgische bevolking van 2018 als referentie)

Tabel B 51. Percentage van de bevolking van 15 jaar en ouder dat minstens een keer online een KGS (eender welk) heeft gespeeld in de afgelopen 12 maanden, Waals Gewest

GA03_1		% (Ruw)	95% BI ruw	% (Corr*)	95% BI stand	N
GESLACHT	Mannen	10,3	(7,7-12,9)	6,1	(4,4-8,4)	1343
	Vrouwen	4,6	(2,7-6,5)	2,7	(1,7-4,2)	1457
LEEFTIJD- GROEP	15 - 24	6,9	(2,8-11,0)	6,3	(3,3-11,7)	301
	25 - 34	10,1	(4,6-15,5)	9,5	(5,6-15,8)	330
	35 - 44	11,8	(6,3-17,4)	11,1	(6,6-18,3)	430
	45 - 54	8,5	(4,9-12,0)	7,9	(5,0-12,2)	541
	55 - 64	5,2	(2,2-8,2)	4,9	(2,7-8,5)	520
	65 - 74	5,4	(2,6-8,2)	5,0	(2,9-8,4)	382
	75 +	0,0	.	0,0	.	296
OPLEIDINGS- NIVEAU	Lager/geen diploma	1,5	(0,0-3,3)	1,3	(0,4-4,7)	194
	Lager secundair	4,5	(1,8-7,2)	2,8	(1,4-5,5)	423
	Hoger secundair	9,5	(6,2-12,9)	5,2	(3,4-7,8)	847
	Hoger onderwijs	7,7	(5,4-10,1)	4,2	(2,9-6,0)	1265
JAAR	2018	7,4	(5,8-9,0)	.	.	2800

Bron: Gezondheidsenquête, België, 2018

*Correctie voor leeftijd en/of geslacht op basis van logistisch regressiemodel (Belgische bevolking van 2018 als referentie)

Tabel B 52. Verdeling (%) van de spelers van 15 jaar en ouder volgens het toegangskanaal (offline of online) tot KGS gespeeld in de afgelopen 12 maanden, Waals Gewest

GA_3		Alleen offline	Alleen online	Zowel off-als online	N
GESLACHT	Mannen	72,2	3,9	23,8	460
	Vrouwen	79,0	0,7	20,3	323
LEEFTIJD- GROEP	15 - 24	68,7	1,6	29,7	62
	25 - 34	69,2	0,9	29,9	114
	35 - 44	67,1	3,2	29,7	131
	45 - 54	76,0	2,0	22,1	169
	55 - 64	82,4	5,2	12,4	156
	65 - 74	80,3	3,6	16,2	109
	75 +	99,8	0,0	0,2	42
OPLEIDINGS- NIVEAU	Lager/geen diploma	91,5	0,0	8,5	29
	Lager secundair	81,7	2,6	15,7	107
	Hoger secundair	72,0	2,7	25,3	250
	Hoger onderwijs	73,7	2,9	23,4	378
JAAR	2018	74,9	2,7	22,4	783

Bron: Gezondheidsenquête, België, 2018

Tabel B 53. Percentage van de bevolking van 15 jaar en ouder dat wekelijks een KGS speelt ongeacht het soort en het toegangskanaal (offline/online), Waals Gewest

GA_1		% (Ruw)	95% BI ruw	% (Corr*)	95% BI stand	N
GESLACHT	Mannen	13,2	(10,5-15,8)	12,4	(10,1-15,3)	1343
	Vrouwen	7,8	(6,0-9,7)	7,4	(5,8-9,4)	1457
LEEFTIJD- GROEP	15 - 24	9,0	(3,8-14,1)	8,6	(4,8-14,8)	301
	25 - 34	9,4	(4,3-14,4)	9,1	(5,3-15,3)	330
	35 - 44	7,4	(4,0-10,9)	7,2	(4,5-11,4)	430
	45 - 54	8,2	(5,5-11,0)	8,0	(5,6-11,2)	541
	55 - 64	14,4	(10,3-18,6)	14,2	(10,6-18,6)	520
	65 - 74	17,8	(12,5-23,2)	17,5	(12,7-23,5)	382
	75 +	6,3	(2,5-10,0)	6,3	(3,5-11,2)	296
OPLEIDINGS- NIVEAU	Lager/geen diploma	5,5	(1,1-9,9)	5,0	(2,2-11,0)	194
	Lager secundair	11,9	(7,9-16,0)	10,7	(7,7-14,7)	423
	Hoger secundair	15,4	(11,6-19,1)	14,1	(10,9-18,2)	847
	Hoger onderwijs	7,5	(5,7-9,3)	7,0	(5,5-9,0)	1265
JAAR	2018	10,4	(8,8-12,0)	.	.	2800

Bron: Gezondheidsenquête, België, 2018

*Correctie voor leeftijd en/of geslacht op basis van logistisch regressiemodel (Belgische bevolking van 2018 als referentie)

Tabel B 54. Percentage van de bevolking van 15 jaar en ouder dat wekelijks een traditioneel KGS (offline) (eender welk) speelt, Waals Gewest

GA02_2		% (Ruw)	95% BI ruw	% (Corr*)	95% BI stand	N
GESLACHT	Mannen	11,8	(9,3-14,3)	11,2	(8,9-13,9)	1343
	Vrouwen	7,3	(5,6-9,1)	6,9	(5,3-8,8)	1457
LEEFTIJD- GROEP	15 - 24	8,3	(3,2-13,4)	8,0	(4,3-14,3)	301
	25 - 34	9,1	(4,1-14,1)	8,9	(5,1-15,2)	330
	35 - 44	6,1	(3,0-9,2)	5,9	(3,5-9,8)	430
	45 - 54	6,9	(4,5-9,3)	6,7	(4,7-9,5)	541
	55 - 64	13,1	(9,1-17,1)	12,9	(9,5-17,3)	520
	65 - 74	17,1	(11,8-22,4)	16,8	(12,1-22,8)	382
	75 +	6,3	(2,5-10,0)	6,3	(3,5-11,3)	296
OPLEIDINGS- NIVEAU	Lager/geen diploma	5,5	(1,1-9,9)	4,9	(2,1-10,8)	194
	Lager secundair	11,3	(7,3-15,2)	10,0	(7,0-13,9)	423
	Hoger secundair	14,5	(10,8-18,2)	13,3	(10,2-17,2)	847
	Hoger onderwijs	6,4	(4,8-8,0)	6,0	(4,6-7,9)	1265
JAAR	2018	9,5	(8,0-11,1)	.	.	2800

Bron: Gezondheidsenquête, België, 2018

*Correctie voor leeftijd en/of geslacht op basis van logistisch regressiemodel (Belgische bevolking van 2018 als referentie)

Tabel B 55. Percentage van de bevolking van 15 jaar en ouder dat wekelijks online een KGS (eender welk) speelt, Waals Gewest

GA03_2		% (Ruw)	95% BI ruw	% (Corr*)	95% BI stand	N
GESLACHT	Mannen	4,1	(2,4-5,7)	2,6	(1,7-4,1)	1343
	Vrouwen	1,5	(0,6-2,5)	1,0	(0,5-1,9)	1457
LEEFTIJD- GROEP	15 - 24	4,2	(0,7-7,7)	3,7	(1,4-9,2)	301
	25 - 34	2,0	(0,3-3,8)	1,9	(0,8-4,5)	330
	35 - 44	3,3	(0,5-6,1)	3,0	(1,3-6,9)	430
	45 - 54	2,2	(0,6-3,8)	2,0	(0,9-4,2)	541
	55 - 64	3,2	(0,4-6,0)	2,9	(1,2-6,6)	520
	65 - 74	3,5	(1,1-5,8)	3,1	(1,5-6,2)	382
	75 +	0,0	.	0,0	.	296
OPLEIDINGS- NIVEAU	Lager/geen diploma	1,3	(0,0-3,1)	1,0	(0,2-4,4)	194
	Lager secundair	2,1	(0,3-4,0)	1,4	(0,6-3,2)	423
	Hoger secundair	4,5	(2,1-6,9)	2,5	(1,4-4,6)	847
	Hoger onderwijs	2,0	(1,0-3,1)	1,2	(0,7-2,0)	1265
JAAR	2018	2,8	(1,8-3,7)	.	.	2800

Bron: Gezondheidsenquête, België, 2018

*Correctie voor leeftijd en/of geslacht op basis van logistisch regressiemodel (Belgische bevolking van 2018 als referentie)

Tabel B 56. Percentage van de bevolking van 15 jaar en ouder dat dagelijks een KGS speelt ongeacht het soort en het toegangskanaal (offline/online), Waals Gewest

GA_2		% (Ruw)	95% BI ruw	% (Corr*)	95% BI stand	N
GESLACHT	Mannen	1,1	(0,2-2,0)	0,8	(0,4-1,5)	1343
	Vrouwen	0,0	.	0,0	.	1457
LEEFTIJD- GROEP	15 - 24	2,2	(0,0-4,8)	0,0	.	301
	25 - 34	0,0	.	0,0	.	330
	35 - 44	0,3	(0,0-0,9)	0,0	.	430
	45 - 54	0,0	.	0,0	.	541
	55 - 64	0,0	.	0,0	.	520
	65 - 74	0,6	(0,0-1,7)	0,0	.	382
	75 +	1,5	(0,0-3,8)	0,0	.	296
OPLEIDINGS- NIVEAU	Lager/geen diploma	1,6	(0,0-4,9)	0,0	.	194
	Lager secundair	0,8	(0,0-1,9)	0,0	.	423
	Hoger secundair	0,4	(0,0-1,1)	0,0	.	847
	Hoger onderwijs	0,4	(0,0-0,9)	0,0	.	1265
JAAR	2018	0,5	(0,1-1,0)	.	.	2800

Bron: Gezondheidsenquête, België, 2018

*Correctie voor leeftijd en/of geslacht op basis van logistisch regressiemodel (Belgische bevolking van 2018 als referentie)

Tabel B 57. Percentage van de bevolking van 15 jaar en ouder dat minstens €40 per maand aan KGS heeft gespendeerd, Waals Gewest

GA04_1		% (Ruw)	95% BI ruw	% (Corr*)	95% BI stand	N
GESLACHT	Mannen	6,5	(4,3-8,7)	5,6	(3,7-8,5)	1330
	Vrouwen	1,7	(0,8-2,7)	1,5	(0,8-2,5)	1447
LEEFTIJD- GROEP	15 - 24	1,8	(0,0-5,1)	1,4	(0,2-8,1)	300
	25 - 34	7,4	(2,3-12,4)	6,2	(3,0-12,6)	328
	35 - 44	2,0	(0,0-4,3)	1,7	(0,5-5,0)	426
	45 - 54	2,7	(1,0-4,5)	2,2	(1,1-4,4)	536
	55 - 64	5,6	(2,3-8,9)	4,7	(2,7-8,2)	513
	65 - 74	6,2	(2,9-9,6)	5,2	(2,8-9,3)	379
	75 +	2,0	(0,0-4,4)	1,8	(0,5-5,7)	295
OPLEIDINGS- NIVEAU	Lager/geen diploma	2,6	(0,0-6,1)	2,0	(0,5-7,2)	191
	Lager secundair	4,5	(1,8-7,3)	3,1	(1,6-6,0)	418
	Hoger secundair	7,1	(3,9-10,4)	5,0	(3,0-8,3)	835
	Hoger onderwijs	2,1	(1,2-3,0)	1,5	(1,0-2,4)	1262
JAAR	2018	4,0	(2,8-5,2)	.	.	2777

Bron: Gezondheidsenquête, België, 2018

*Correctie voor leeftijd en/of geslacht op basis van logistisch regressiemodel (Belgische bevolking van 2018 als referentie)

Tabel B 58. Gemiddeld bedrag per maand dat wordt uitgegeven door mensen die maandelijks minstens €40 aan KGS spenderen, Waals Gewest

GA04_2		Gemiddelde (Ruw)	95% BI gemid	Gemiddelde (Corr*)	95% BI stand	N
GESLACHT	Mannen	84,4	(66,8-101,9)	88,1	(75,2-100,9)	81
	Vrouwen	62,0	(49,9-74,1)	62,3	(47,4-77,2)	20
LEEFTIJD- GROEP	15 - 24	40,5	(38,4-42,6)	27,3	(16,3-38,3)	3
	25 - 34	60,1	(45,4-74,9)	56,1	(43,9-68,3)	14
	35 - 44	103	(62,2-144,0)	94,7	(72,1-117,2)	10
	45 - 54	100	(61,9-138,4)	94,5	(60,0-129,0)	18
	55 - 64	70,8	(50,9-90,7)	59,8	(38,4-81,3)	29
	65 - 74	98,3	(52,8-143,7)	93,7	(55,8-131,6)	21
	75 +	119	(43,7-193,5)	105	(61,8-149,0)	6
OPLEIDINGS- NIVEAU	Lager/geen diploma	121	(0,0-443,3)	93,2	(44,7-141,8)	3
	Lager secundair	133	(72,7-193,6)	132	(88,1-175,7)	19
	Hoger secundair	64,1	(52,2-76,0)	61,2	(49,4-73,0)	36
	Hoger onderwijs	78,3	(60,6-96,0)	68,0	(48,0-87,9)	42
JAAR	2018	79,3	(65,5-93,2)	.	.	101

Bron: Gezondheidsenquête, België, 2018

*Correctie voor leeftijd en/of geslacht op basis van lineair regressiemodel (Belgische bevolking van 2018 als referentie)

Tabel B 59. Verdeling van de bevolking van 15 jaar en ouder volgens hun risiconiveau van gokverslaving, Waals Gewest

GA05_1		Not at risk for gambling problems	Low-risk gamblig	Moderate-risk gambling	High-risk gambling	N
GESLACHT	Mannen	98,1	0,9	0,5	0,5	1326
	Vrouwen	99,7	0,3	0,0	0,0	1446
LEEFTIJD- GROEP	15 - 24	98,3	0,0	1,7	0,0	300
	25 - 34	97,1	1,3	0,0	1,5	326
	35 - 44	98,6	1,4	0,0	0,0	426
	45 - 54	99,9	0,1	0,0	0,0	536
	55 - 64	99,3	0,6	0,0	0,0	511
	65 - 74	99,6	0,4	0,0	0,0	378
	75 +	99,7	0,3	0,0	0,0	295
OPLEIDINGS- NIVEAU	Lager/geen diploma	99,6	0,4	0,0	0,0	191
	Lager secundair	99,4	0,6	0,0	0,0	418
	Hoger secundair	97,3	1,3	0,7	0,7	833
	Hoger onderwijs	99,8	0,2	0,0	0,0	1259
JAAR	2018	98,9	0,6	0,2	0,2	2772

Bron: Gezondheidsenquête, België, 2018

Tabel B 60. Percentage van de bevolking van 15 jaar en ouder dat loterijspelen heeft gespeeld in de afgelopen 12 maanden, Waals Gewest

GA23_1		% (Ruw)	95% BI ruw	% (Corr*)	95% BI stand	N
GESLACHT	Mannen	34,7	(30,7-38,8)	33,0	(29,0-37,2)	1347
	Vrouwen	21,9	(18,9-24,8)	20,4	(17,6-23,5)	1462
LEEFTIJD- GROEP	15 - 24	18,2	(9,7-26,7)	17,5	(10,9-26,8)	301
	25 - 34	31,0	(24,0-37,9)	30,7	(24,3-38,0)	331
	35 - 44	35,6	(28,5-42,8)	35,3	(28,5-42,8)	430
	45 - 54	35,1	(29,0-41,2)	34,7	(28,9-41,1)	542
	55 - 64	28,4	(22,9-33,9)	28,2	(23,1-33,9)	522
	65 - 74	26,5	(20,6-32,4)	26,1	(20,6-32,5)	385
	75 +	11,0	(6,6-15,4)	11,1	(7,3-16,4)	298
OPLEIDINGS- NIVEAU	Lager/geen diploma	14,9	(8,2-21,5)	17,9	(11,1-27,8)	195
	Lager secundair	23,5	(18,4-28,5)	22,6	(17,8-28,4)	424
	Hoger secundair	33,4	(28,2-38,6)	31,1	(26,1-36,5)	849
	Hoger onderwijs	27,9	(23,8-31,9)	25,1	(21,4-29,1)	1269
JAAR	2018	28,1	(25,4-30,7)	.	.	2809

Bron: Gezondheidsenquête, België, 2018

*Correctie voor leeftijd en/of geslacht op basis van logistisch regressiemodel (Belgische bevolking van 2018 als referentie)

Tabel B 61. Percentage van de bevolking van 15 jaar en ouder dat poker heeft gespeeld in de afgelopen 12 maanden, Waals Gewest

GA23_2		% (Ruw)	95% BI ruw	% (Corr*)	95% BI stand	N
GESLACHT	Mannen	2,1	(0,3-4,0)	1,5	(0,8-2,9)	1347
	Vrouwen	0,1	(0,0-0,3)	0,1	(0,0-0,5)	1462
LEEFTIJD- GROEP	15 - 24	1,5	(0,0-3,5)	0,6	(0,1-3,8)	301
	25 - 34	2,0	(0,0-5,8)	0,9	(0,1-5,4)	331
	35 - 44	0,3	(0,0-0,9)	0,1	(0,0-1,0)	430
	45 - 54	2,6	(0,0-6,4)	1,1	(0,2-4,8)	542
	55 - 64	0,4	(0,0-1,0)	0,2	(0,0-0,9)	522
	65 - 74	0,0	.	0,0	.	385
	75 +	0,0	.	0,0	.	298
OPLEIDINGS- NIVEAU	Lager/geen diploma	0,7	(0,0-2,2)	0,3	(0,0-3,7)	195
	Lager secundair	0,0	.	0,0	.	424
	Hoger secundair	1,1	(0,0-2,8)	0,3	(0,1-1,6)	849
	Hoger onderwijs	1,5	(0,0-3,0)	0,4	(0,1-1,3)	1269
JAAR	2018	1,1	(0,2-2,0)	.	.	2809

Bron: Gezondheidsenquête, België, 2018

*Correctie voor leeftijd en/of geslacht op basis van logistisch regressiemodel (Belgische bevolking van 2018 als referentie)

Tabel B 62. Percentage van de bevolking van 15 jaar en ouder dat casinospelen heeft gespeeld in de afgelopen 12 maanden, Waals Gewest

GA23_3		% (Ruw)	95% BI ruw	% (Corr*)	95% BI stand	N
GESLACHT	Mannen	2,4	(0,9-3,8)	1,3	(0,7-2,4)	1347
	Vrouwen	1,3	(0,5-2,0)	0,7	(0,4-1,4)	1462
LEEFTIJD- GROEP	15 - 24	4,1	(1,1-7,2)	3,9	(1,9-8,0)	301
	25 - 34	3,7	(0,0-8,0)	3,6	(1,2-10,5)	331
	35 - 44	1,0	(0,0-1,9)	0,9	(0,3-2,5)	430
	45 - 54	1,7	(0,0-3,4)	1,6	(0,5-4,8)	542
	55 - 64	1,1	(0,0-2,3)	1,1	(0,4-3,1)	522
	65 - 74	0,6	(0,0-1,7)	0,6	(0,1-3,1)	385
	75 +	0,0	(0,0-0,1)	0,0	(0,0-0,2)	298
OPLEIDINGS- NIVEAU	Lager/geen diploma	0,7	(0,0-2,2)	0,7	(0,1-5,0)	195
	Lager secundair	0,2	(0,0-0,7)	0,2	(0,0-0,9)	424
	Hoger secundair	2,3	(0,3-4,2)	1,2	(0,5-2,6)	849
	Hoger onderwijs	2,1	(1,0-3,3)	1,2	(0,6-2,3)	1269
JAAR	2018	1,8	(1,0-2,6)	.	.	2809

Bron: Gezondheidsenquête, België, 2018

*Correctie voor leeftijd en/of geslacht op basis van logistisch regressiemodel (Belgische bevolking van 2018 als referentie)

Tabel B 63. Percentage van de bevolking van 15 jaar en ouder dat heeft gewed op sportwedstrijden in de afgelopen 12 maanden, Waals Gewest

GA23_4		% (Ruw)	95% BI ruw	% (Corr*)	95% BI stand	N
GESLACHT	Mannen	5,7	(3,7-7,7)	3,8	(2,5-5,6)	1347
	Vrouwen	1,1	(0,2-1,9)	0,7	(0,3-1,5)	1462
LEEFTIJD- GROEP	15 - 24	8,6	(4,1-13,2)	6,4	(3,1-12,7)	301
	25 - 34	8,2	(3,1-13,3)	6,4	(3,3-11,9)	331
	35 - 44	2,8	(0,3-5,2)	2,0	(0,8-4,9)	430
	45 - 54	1,2	(0,2-2,2)	0,9	(0,4-2,1)	542
	55 - 64	0,8	(0,1-1,5)	0,6	(0,2-1,5)	522
	65 - 74	0,7	(0,0-1,6)	0,5	(0,1-2,0)	385
	75 +	1,4	(0,0-3,7)	1,1	(0,2-5,4)	298
OPLEIDINGS- NIVEAU	Lager/geen diploma	2,8	(0,0-6,3)	1,7	(0,4-6,6)	195
	Lager secundair	2,2	(0,4-4,1)	1,2	(0,5-3,0)	424
	Hoger secundair	4,7	(2,2-7,1)	2,1	(1,1-4,0)	849
	Hoger onderwijs	2,9	(1,5-4,3)	1,4	(0,9-2,4)	1269
JAAR	2018	3,3	(2,2-4,4)	.	.	2809

Bron: Gezondheidsenquête, België, 2018

*Correctie voor leeftijd en/of geslacht op basis van logistisch regressiemodel (Belgische bevolking van 2018 als referentie)

Tabel B 64. Percentage van de bevolking van 15 jaar en ouder dat andere KGS heeft gespeeld in de afgelopen 12 maanden, Waals Gewest

GA23_5		% (Ruw)	95% BI ruw	% (Corr*)	95% BI stand	N
GESLACHT	Mannen	2,4	(0,5-4,2)	1,9	(1,0-3,5)	1347
	Vrouwen	0,3	(0,0-0,7)	0,2	(0,1-0,8)	1462
LEEFTIJD- GROEP	15 - 24	1,5	(0,0-3,5)	0,9	(0,2-3,6)	301
	25 - 34	2,1	(0,0-5,9)	1,3	(0,3-6,5)	331
	35 - 44	0,8	(0,0-1,7)	0,5	(0,1-1,5)	430
	45 - 54	2,7	(0,0-6,5)	1,6	(0,3-8,3)	542
	55 - 64	0,9	(0,0-2,1)	0,6	(0,1-2,6)	522
	65 - 74	0,0	.	0,0	.	385
	75 +	0,0	.	0,0	.	298
OPLEIDINGS- NIVEAU	Lager/geen diploma	0,7	(0,0-2,2)	0,6	(0,1-4,5)	195
	Lager secundair	0,0	.	0,0	.	424
	Hoger secundair	1,2	(0,0-2,9)	0,5	(0,1-1,8)	849
	Hoger onderwijs	1,8	(0,0-3,7)	0,9	(0,3-2,7)	1269
JAAR	2018	1,3	(0,2-2,3)	.	.	2809

Bron: Gezondheidsenquête, België, 2018

*Correctie voor leeftijd en/of geslacht op basis van logistisch regressiemodel (Belgische bevolking van 2018 als referentie)

CONTACT

Lydia Gisle • T+32 2 642 57 53 • lydia.gisle@sciensano.be

MEER INFO

—

Bezoek onze website
>www.sciensano.be of
contacteer ons op
>info@sciensano.be

Sciensano • Juliette Wytsmanstraat 14 • Brussel • België • T + 32 2 642 51 11 • T pers + 32 2 642 54 20 • info@sciensano.be • www.sciensano.be

Verantwoordelijke uitgever: Myriam Sneyers, Algemeen directeur • Juliette Wytsmanstraat 14 • Brussel • België • D/2019/14.440/99