


Enquête de Santé par Interview Belgique 2001



Livre 4 Prévention



**Rue de Louvain, 44
1000 Bruxelles**

**Section d'Epidémiologie
Rue Juliette Wytsman, 14
1050 Bruxelles**

Tél : 02/642.57.94

e-mail his@iph.fgov.be

**[http://www.iph.fgov.be/epidemie/epifr/
index4.htm](http://www.iph.fgov.be/epidemie/epifr/index4.htm)**

Equipe de recherche :

**Jamila Buziarsist
Stefaan Demarest
Lydia Gisle
Jean Tafforeau
Johan Van der Heyden
Herman Van Oyen**

Avec la collaboration de :

**Pieter-Jan Miermans
Francis Sartor**

Equipe logistique :

**Monique Schoonenburg
Véronique Verhocht**

Table des Matières

LIVRE 1 :

Pages

Introduction.....	8
--------------------------	----------

Objectifs de l'Enquête de Santé

I. Contenu du Questionnaire	8
II. Constitution de l'Echantillon.....	11
III. Présentation des Différents Intervenants	17
IV. Organisation du Travail sur le Terrain	19
V. Réseau d'Enquêteurs	20
VI. Contrôles de Qualité	24
VII. Degré de Participation.....	28
VIII. Facteurs de Pondération	33
IX. Tableaux de Base	34
X. Population de l'Etude	39

LIVRE 2 :

1. Etat de Santé	45
1.1. Santé Subjective	47
1.2. Santé Physique	81
1.2.1. Maladies et Affections Chroniques	81
1.2.2. Affections Aiguës	237
1.3. Santé Mentale	307
1.4. Limitations de l'Activité et Restriction de la Participation	419

LIVRE 3 :

2. Style de Vie	627
2.1. Activités Physiques	629
2.2. Nutrition	699
2.2.1. Etat Nutritionnel	699
2.2.2. Habitudes Nutritionnelles	769
2.3. Consommation d'Alcool	877
2.4. Consommation de Tabac	951
2.5. Usage de Drogues Illicites	1037
2.6. Santé et Sexualité	1081

Table des Matières

Pages

LIVRE 4 :

3. Prévention	1131
3.1. Vaccination chez les Adultes	1133
3.2. Prévention Cardiovasculaire	1201
3.3. Dépistage du Diabète	1277
3.4. Dépistage du Cancer du Sein	1319
3.5. Dépistage du Cancer du Col de l'Utérus	1375

LIVRE 5 :

4. Consommation de Soins	1401
4.1. Contacts avec des Professionnels de la Santé	1403
4.1.1. Contacts avec le Médecin Généraliste	1403
4.1.2. Contacts avec le Médecin Spécialiste	1533
4.1.3. Contacts avec le Service des Urgences	1629
4.1.4. Contacts avec le Dentiste	1679
4.1.5. Contacts avec les Professionnels Paramédicaux	1733
4.2. Hospitalisation	1773
4.3. Consommation de Médicaments	1857
4.4. Satisfaction du Patient	1985
4.5. Thérapies Non-Conventionnelles	2077

LIVRE 6 :

5. Santé et Société	2139
5.1. Accès aux Soins de Santé	2141
5.2. Différences Socio-Economiques en Matière de Santé	2187
5.3. Santé et Environnement	2193
5.4. Accidents, Sécurité Routière et Violence	2235
5.5. Santé Sociale	2339
5.6. Services Sociaux et Préventifs	2407



3.1. Vaccination chez les Adultes



Cette enquête a été réalisée à l'initiative de :

J. Tavernier

*Ministre de la Protection de la Consommation, de la Santé Publique
et de l'Environnement*

J. Chabert

*Ministre des Travaux Publics, du Transport, de la Lutte contre l'Incendie
et de l'Aide médicale urgente de la Région Bruxelles-Capitale*

T. Detienne

Ministre des Affaires Sociales et de la Santé de Région Wallonne

D. Gosuin

*Ministre de l'Environnement et de la Politique de l'Eau, de la Conservation de la Nature
et de la Propreté Publique, et du Commerce Extérieur de la Région Bruxelles-Capitale*

N. Maréchal

Ministre de l'Aide à la Jeunesse et de la Santé de la Communauté Française

H. Niessen

*Ministre de la Jeunesse et de la Famille, des Monuments et Sites, de la Santé
et des Affaires Sociales de la Communauté Germanophone*

F. Vandenbroucke

Ministre des Affaires Sociales et des Pensions

M. Vogels

Ministre de l'Aide Sociale, de la Santé et de l'Egalité des Chances de la Communauté Flamande

3. Prévention

Les cliniciens ont depuis longtemps compris de manière intuitive la valeur de la médecine préventive. Confrontés chaque jour avec la tâche difficile et souvent infructueuse qui consiste à soigner des malades à un stade avancé de la maladie, les médecins ont toujours été à la recherche de possibilités d'intervenir plus tôt dans le décours de la maladie ou même avant l'apparition de celle-ci.

Les bénéfices de la médecine préventive sont devenus de plus en plus apparents au cours des 30-40 dernières années. Cela a révolutionné surtout la prise en charge du problème des maladies infectieuses notamment par le biais de la vaccination. Mais la détection précoce des maladies est devenue aussi une des composantes essentielles de la médecine préventive qui a entraîné une réduction importante de la morbidité et de la mortalité (1).

En 1974, le Ministère Canadien de la Santé a proposé une nouvelle approche pour l'amélioration de la santé (Lalonde 1974, Hancock 1986) ; celle-ci devint la base de ce qui fut appelé par la suite la politique de santé. Cette approche se démarquait de la pratique habituelle qui consistait simplement à gérer les services de soins de santé, pour s'attacher à une véritable amélioration de la santé de la population. Dans cette approche conceptuelle, un tel but peut être atteint en agissant sur différents déterminants de la santé : facteurs biologiques, environnement physique, environnement social, styles de vie mais aussi services de santé tant dans leur composante curative que préventive (2).

On vit ensuite apparaître (en 1985) les buts de l'OMS de la « Santé pour tous » dans lesquels il est clairement mentionné le fait que l'accent doit être mis sur les programmes de promotion de la santé et de prévention des maladies (3).

On distingue habituellement dans le champ de la médecine préventive, la prévention :

- primaire - action permettant d'éviter l'apparition de nouveaux cas d'une maladie donnée parce que la cause de la maladie a été supprimée
- secondaire - détection et traitement précoce d'une maladie avant même l'apparition de signes cliniques de celle-ci
- tertiaire - il ne s'agit plus ici de prévention d'une maladie à proprement parler mais on vise ici plutôt à limiter les conséquences d'une maladie existante (2).

Dans le présent chapitre, traitant des soins préventifs, on s'intéresse essentiellement à ce qui touche la prévention primaire (vaccination) et secondaire (dépistage).

Bien que l'on sache pertinemment qu'il n'est pas possible de prévenir toutes les maladies, l'utilisation des services de soins préventifs peut diminuer de façon sensible la morbidité et la mortalité. Ces mêmes actions permettent également de réaliser des économies dans le domaine des dépenses de santé et de diminuer les conséquences sociales des problèmes de santé.

Différentes méthodes ont été mises au point afin de sélectionner les maladies à prendre en charge de manière prioritaire et les méthodes de prévention à envisager. Celles-ci prennent en compte la fréquence et la gravité du problème en question ainsi que l'efficacité des méthodes de prévention.

Au niveau de la Communauté française, le programme quinquennal a défini en 1998 les axes prioritaires d'action et de recherche sur lesquels se base sa politique de promotion de la santé :

Prévention du sida
Vaccination
Lutte contre la tuberculose
Maladies cardio-vasculaires
Cancers
Assuétudes
Problèmes de santé mentale
Accidents.

En Communauté Flamande, des buts de santé ont été définis afin d'orienter des programmes prioritaires :

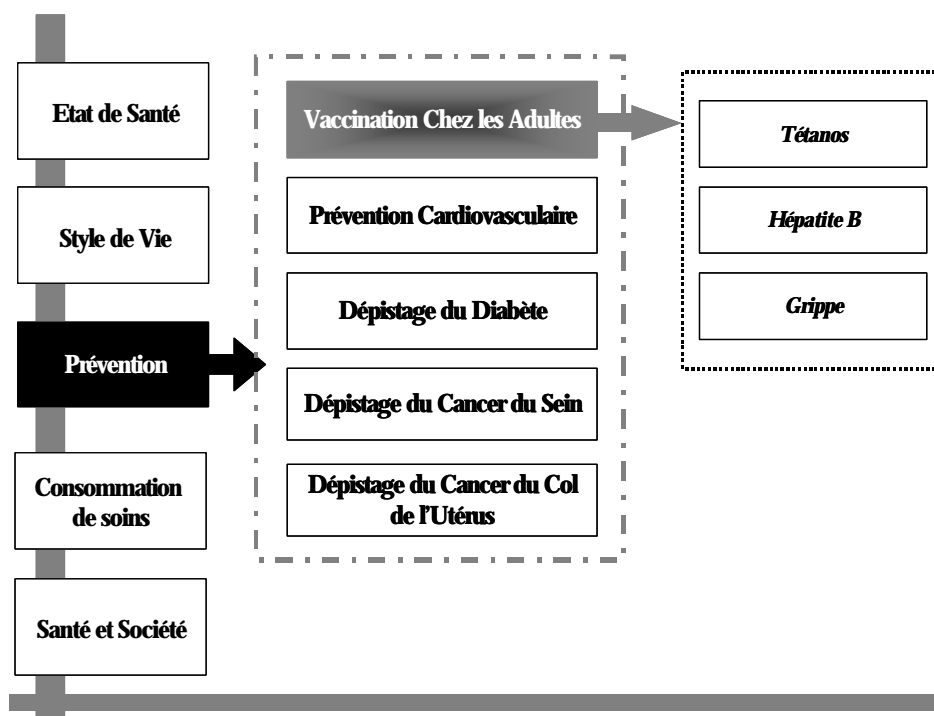
- augmentation de la couverture vaccinale
- meilleure alimentation (graisses et fibres) dans la lutte contre les maladies cardio-vasculaires et les cancers
- diminution des accidents de la vie privée et de la circulation
- couverture en matière de dépistage du cancer du sein
- diminution de la consommation du tabac.

Dans le cadre de l'enquête de santé on s'est intéressé aux domaines suivants des soins préventifs : vaccination (chez les adultes), dépistage de l'hypertension, de l'hypercholestérolémie et de l'hyperglycémie, dépistage du cancer du sein et du col.

Références

1. Guide to Clinical Preventive Services: Report of the US Preventive Services Task Torce. 2 ed. Baltimore: William & Wilkins, 1996.
2. Schaapveld K, Bergsma EW, Van Ginneken JKS, Van De Water HPA. Setting priorities in prevention. Leiden: TNO Institute for Preventive Health Care, 1990.
3. Health for all targets. The health policy for Europe. Copenhagen: World Health Organization. Regional Office for Europe, 1993.

3.1. Vaccination



I. Résumé

Les vaccinations retenues dans le cadre de l'Enquête de santé 2001 sont le tétanos, la grippe et l'hépatite B. Les adolescents et les adultes constituent le public cible de ce module (les enfants plus jeunes font l'objet d'une enquête spécifique). On se base donc ici sur la déclaration des individus, avec toute la subjectivité que cela entraîne et le risque d'oubli (il est possible donc que les taux de couverture mesurés soient parfois sous-estimés).

50% de la population belge détient une carte de vaccination ; ce taux est plus élevé en Wallonie qu'en Flandre. Ce sont surtout les jeunes (moins de 15 ans) qui ont une carte de vaccination : 89% des 0-14 ans. Pour les adultes, ces cartes sont peut-être perçues comme inadéquates par les personnes en charge des vaccinations. Les personnes qui appartiennent à une classe sociale plus favorisée et les personnes de nationalité belge ont plus souvent une carte de vaccination.

En Belgique, 68% de la population est en ordre de vaccination contre le tétanos ; le taux de couverture dans ce domaine devrait donc être amélioré, notamment par une meilleure information des médecins et du grand public. La couverture est meilleure actuellement en Wallonie qu'en Flandre ; elle n'a pas changé par rapport à 1997. Ces différences régionales sont peut-être le reflet de recommandations divergentes émises par les organismes scientifiques en ce qui concerne les délais entre les rappels. Les hommes sont plus souvent en ordre de vaccination que les femmes et les jeunes plus que les personnes plus âgées. Il faut donc que les médecins généralistes renforcent encore la couverture vaccinale contre le tétanos, plus particulièrement chez les personnes âgées.

25% de la population belge est vaccinée contre l'hépatite B. Le taux de vaccination est plus élevé dans la région de Bruxelles. La couverture vaccinale contre l'hépatite B est de 54% chez les moins de 15 ans et de 34% chez les 15-24 ans ; elle diminue ensuite avec l'âge. Ces taux sont très encourageants alors que le programme n'a été mis en route qu'il y a quelques années, et on peut donc espérer une diminution significative des cas d'hépatite B dans un proche avenir.

Les personnes qui appartiennent à une classe sociale plus favorisée et les personnes de nationalité belge ont un taux de couverture plus élevé en ce qui concerne l'hépatite B. Ce taux est en général meilleur aussi dans les zones urbaines que dans les zones rurales

L'initiative de la vaccination contre l'hépatite B est prise le plus souvent par les gens eux-mêmes mais l'employeur joue aussi un rôle important, surtout en Flandre. Le médecin généraliste est également très actif dans ce domaine au niveau des trois régions du pays. Il faut signaler également en Flandre le rôle des services de la petite enfance (Kind en Gezin), des crèches et des écoles (Centra voor leerlingenbegeleiding). Ces services (ONE, médecine scolaire), devraient jouer un rôle plus actif à Bruxelles et en Wallonie.

En Belgique, 20% de la population (15 ans et plus) a été vaccinée contre la grippe au cours des douze derniers mois. Si l'on étudie les personnes à risque (âgée de 65 ans ou plus et/ou souffrant d'une pathologie spécifique), 42% d'entre elles ont été vaccinées au cours de la dernière saison. Le taux de couverture est légèrement plus faible en Wallonie que dans les deux autres régions.

Le taux de couverture en matière de vaccination contre la grippe augmente bien entendu avec l'âge mais la différence se marque surtout à partir des 55-64 ans et des 65-74 ans.

En 1997, 31% de la population belge à risque avait été vaccinée contre la grippe au cours de la dernière saison. Le taux mesuré en 2001 atteint 42%. La différence observée est significative pour les femmes de 65 ans et plus et pour les hommes de 75 ans et plus. L'augmentation du taux de vaccination est plus marquée en outre en Flandre et à Bruxelles qu'en Wallonie. La couverture n'est toutefois pas encore suffisante et des efforts supplémentaires sont nécessaires. Les campagnes annuelles d'information en faveur de la vaccination contre la grippe doivent donc être maintenues et même renforcées tant en ce qui concerne les médecins que la population elle-même.

La vaccination des personnes âgées reste imparfaite : 52% chez les 65-74 ans et 65% chez les plus de 75 ans. Il est probable que l'âge en soi, indépendamment de toute pathologie chronique sous-jacente, ne serait pas encore considéré par tous les médecins comme un facteur de risque en soi. Il faut renforcer donc l'information des médecins généralistes (dont la moitié seulement est vaccinée).

II. Introduction

L'importance des programmes de vaccination a été largement démontrée et ne sera donc pas développée ici. Un schéma vaccinal de base a été recommandé par le Conseil Supérieur d'Hygiène pour la période 2002-2003 et approuvé par les deux Communautés.

Les vaccinations retenues dans le cadre de l'Enquête de santé 2001 sont le tétanos, la grippe et l'hépatite B.

La vaccination contre le tétanos fait partie intégrante du calendrier vaccinal chez les enfants en bas-âge. Les rappels seront effectués à dix ans d'intervalle tout au long de la vie adulte. En pratique, ces injections sont maintenant couplées avec un rappel contre la diphtérie.

La vaccination contre l'hépatite B est conseillée par l'OMS depuis 1992 pour les enfants en bas âge (injections à 3, 4 et 14 mois) et pour les jeunes adolescents (10-12 ans). Cette stratégie de vaccination a été renforcée en Belgique par un avis du Conseil Supérieur d'Hygiène en 1998. Depuis 1999, les vaccins nécessaires sont délivrés gratuitement pour ces deux cohortes d'enfants. Par ailleurs, la vaccination contre l'Hépatite B est conseillée aussi pour certains groupes professionnels (professions médicales et para-médicales, par exemple).

On espère obtenir ainsi une diminution progressive du nombre de cas d'infection dans les dix à 15 ans qui suivent l'instauration du programme.

La vaccination contre la grippe est recommandée chez toutes les personnes âgées de 65 ans et plus, ainsi que chez les patients souffrant de troubles cardiovasculaires susceptibles de mener à une décompensation cardiaque, les insuffisants respiratoires, les diabétiques, les insuffisants rénaux et ceux qui souffrent d'infections chroniques par staphylocoques. Cette vaccination doit être répétée chaque année peu avant la saison hivernale.

L'OMS recommande de disposer d'informations mises à jour de manière périodique en matière de couverture vaccinale. Il est clair que cette évaluation pourra être directement utilisée par les responsables en matière de vaccination comme indicateur de processus et leur permettra (avec les autres informations disponibles par ailleurs) de mieux profiler les programmes de vaccination et leur organisation.

Des enquêtes de couverture vaccinale chez les enfants de 18 à 24 mois, sont organisées tous les deux ans aussi bien en Communauté Française qu'en Communauté Flamande (1, 2). Celles-ci suivent les recommandations méthodologiques proposées par l'OMS. Pour les enfants en âge scolaire, la couverture vaccinale est vérifiée dans le cadre des visites médicales scolaires et les couvertures sont estimées, en Communauté Française, sur base d'échantillons représentatifs des élèves. L'Enquête de Santé en Belgique ne vise donc pas à évaluer les taux de couverture vaccinale chez ces enfants.

Chez les adolescents, quelques informations sont disponibles en matière de vaccination grâce aux enquêtes réalisées en milieu scolaire (3). Il semblait utile toutefois de compléter ces données par une collecte d'information complémentaire dans le cadre du HIS2001, indépendamment de la fréquentation d'un milieu scolaire.

Pour ce qui est des adultes, il y a très peu de données disponibles en matière de vaccination :

- Grippe : certains ont essayé d'évaluer la couverture vaccinale contre la grippe sur base des chiffres de vente (4). Celle-ci serait de 11% suivant Lombaert et De Graeve, p 81. Une enquête a également été organisée dans les maisons de repos en ce qui concerne la vaccination contre la grippe mais cela remonte déjà à une dizaine d'années (5). Les résultats du réseau des médecins vigies ont aussi été publiés récemment (6) avec un taux de couverture qui varie de 36% chez les 60-69 ans à 50% chez les 70 ans et plus.
- Hépatite B : on relève une étude auprès des prostituées (7) : celle-ci a permis de mettre en évidence une séro-prévalence de 28% des marqueurs pour l'hépatite B mais n'était pas en mesure de vérifier le taux de couverture vaccinale.

Les adultes constituent donc certainement, à côté des adolescents, le public cible du module vaccination du HIS2001.

L'évaluation des taux de couverture vaccinale est réalisée en général au moyen d'enquêtes. Il peut s'agir d'enquêtes spécifiques comme c'est le cas en Belgique pour les nourrissons et les jeunes enfants scolarisés. On peut également introduire un module spécifique sur la vaccination dans une enquête plus générale ; c'est ce que font notamment des pays comme l'Allemagne, l'Autriche, la France, l'Italie, l'Espagne et la Suisse en Europe, mais aussi les Etats-Unis, le Canada et l'Australie, au niveau international.

III. Questions

On demande dans ce module aux personnes interrogées si elles ont effectivement reçu une vaccination contre une maladie donnée au cours d'une période fixée (variable suivant le type de vaccination). L'enquêteur n'est en effet pas habilité à exiger la présentation d'une preuve quelconque. On se base donc bien ici sur la déclaration des individus, avec toute la subjectivité que cela entraîne et le risque d'oubli (il est possible donc que les taux de couverture mesurés soient parfois sous-estimés). On ne pose pas de questions en outre sur le nombre total de doses reçues, notamment pour l'Hépatite B.

- VA01. Avez-vous une carte de vaccination ?
- VA02. Avez-vous été vacciné(e) contre le tétanos au cours des dix dernières années ?
- VA03. Avez-vous été vaccine(e) contre l'hépatite B au cours des dix dernières années ?
- VA04. Avez-vous été vacciné(e) la dernière fois contre l'hépatite B à l'initiative de ?
- VA05. Avez-vous déjà été vacciné(e) contre la grippe ?
- VA06. Quand avez-vous eu votre dernier vaccin contre la grippe ?
- VA07. Avez-vous été vacciné(e) la dernière fois contre la grippe à l'initiative de ... ?
- VA08. Pour quelle raison n'êtes-vous pas vacciné(e) contre la grippe ?

IV. Indicateurs

Le pourcentage de personne qui déclare être en possession d'une carte de vaccination sera calculé pour les personnes âgées de 15 ans et plus.

Le taux de couverture vaccinale contre le tétanos (suppose une dose de vaccin au cours des dix dernières années) sera calculé pour les personnes âgées de 15 ans et plus.

Le taux de couverture vaccinale contre l'hépatite B sera calculé sur base de deux indicateurs : pour les personnes âgées de 15 ans et plus et plus spécifiquement pour les 15 – 24 ans.

Le taux de couverture vaccinale contre la grippe sera calculé sur base de trois indicateurs :

- Vaccin au cours des douze derniers mois pour les personnes âgées de 15 ans et plus
- Vaccin au cours des douze derniers mois pour les personnes âgées de 65 ans et plus ou faisant partie d'un groupe à risque
- Vaccin au cours de la période septembre-décembre 2000 pour les personnes âgées de 65 ans et plus ou faisant partie d'un groupe à risque, et interrogées avant septembre 2001.

Il n'est pas possible d'identifier formellement les individus qui constituent le groupe cible de la vaccination contre la grippe. Nous nous baserons donc, pour estimer le dénominateur sur les déclarations des personnes interrogées en ce qui concerne la présence éventuelle d'une pathologie chronique.

V. Résultats

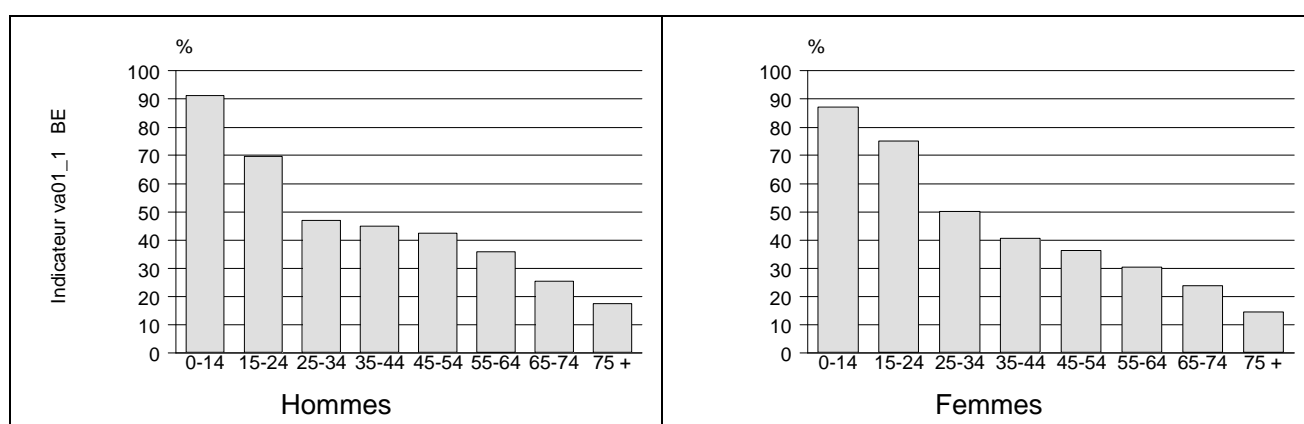
V.1. Belgique

V.1.1. Détention d'une carte de vaccination (VA01_1)

En Belgique, 50% des personnes interrogées déclarent posséder une carte de vaccination.

La détention d'une carte de vaccination diminue avec l'âge : 89% chez les moins de 15 ans, 39% chez les 45-54 ans et 16% chez les 75 ans et plus (Figure 3.1.1.1).

Figure 3.1.1.1 : Pourcentage (%) des personnes interrogées déclarant posséder une carte de vaccination, par sexe et par âge, Enquête de Santé, Belgique, 2001.



On observe une relation entre le niveau d'instruction et la détention d'une carte de vaccination : les personnes qui ont suivi au moins un enseignement secondaire supérieur sont plus souvent en possession d'une carte de vaccination (56 à 59%) que ceux qui n'ont pas atteint ce niveau (36 à 41%). Cette différence persiste après standardisation pour l'âge et le sexe (Tableau 3.1.1.1).

La détention d'une carte de vaccination est moins fréquente dans les zones urbaines (hors Bruxelles) que dans les autres zones.

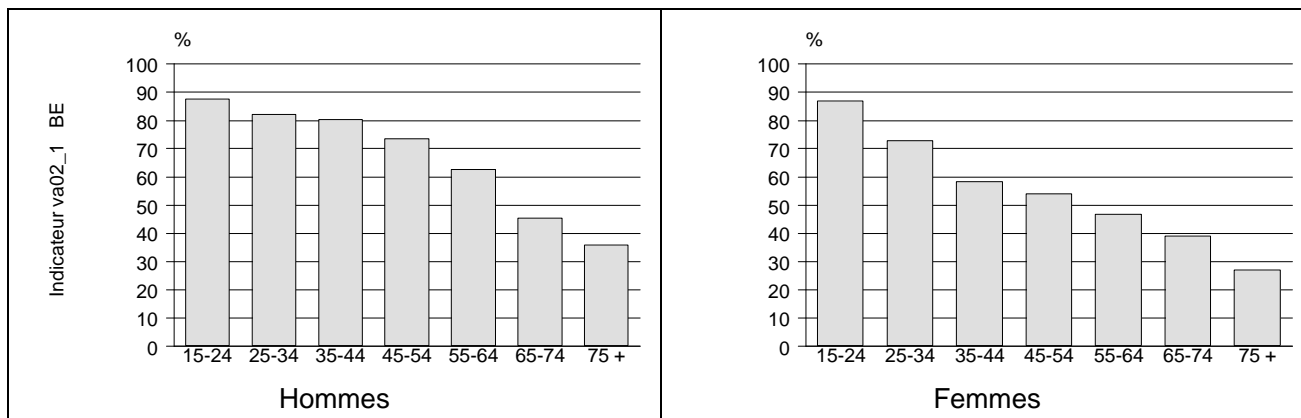
La détention d'une carte de vaccination varie aussi d'une région à l'autre : elle est de 47% seulement en Flandre, contre 53% à Bruxelles et 58% en Wallonie. La différence entre la Flandre et les deux autres régions est significative après standardisation pour l'âge et le sexe.

V.1.2. Vaccination contre le tétanos (VA02_1)

En Belgique, 68% des personnes interrogées déclarent avoir été vaccinées contre le tétanos au cours des dix dernières années. Les hommes sont plus souvent en ordre de vaccination (75%) que les femmes (62%).

Le taux de couverture en matière de vaccination contre le tétanos diminue avec l'âge : 88% chez les moins de 15 ans (non représenté dans la figure ci-dessous), 64% chez les 45-54 ans et 30% chez les 75 ans et plus (Figure 3.1.1.2).

Figure 3.1.1.2 : Pourcentage des personnes interrogées déclarant avoir été vaccinées contre le tétanos au cours des dix dernières années, par sexe et par âge, Enquête de Santé, Belgique, 2001.



On observe une relation entre le niveau d'instruction et la couverture en matière de vaccination contre le tétanos : les personnes qui ont suivi un enseignement supérieur sont plus souvent vaccinées (75%) que celles qui ont suivi un enseignement primaire (49%). Cette différence persiste après standardisation pour l'âge et le sexe (Tableau 3.1.1.2).

Le taux de couverture en matière de vaccination contre le tétanos semble moins élevé (63%) dans les zones urbaines (hors Bruxelles) et plus élevé dans la zone de Bruxelles (73%). Ces différences ne sont pas significatives.

Le taux de couverture en matière de vaccination contre le tétanos varie aussi d'une région à l'autre : il est de 63% seulement en Flandre, contre 73% à Bruxelles et 78% en Wallonie. La différence entre la Flandre et les deux autres régions est significative après standardisation pour l'âge et le sexe.

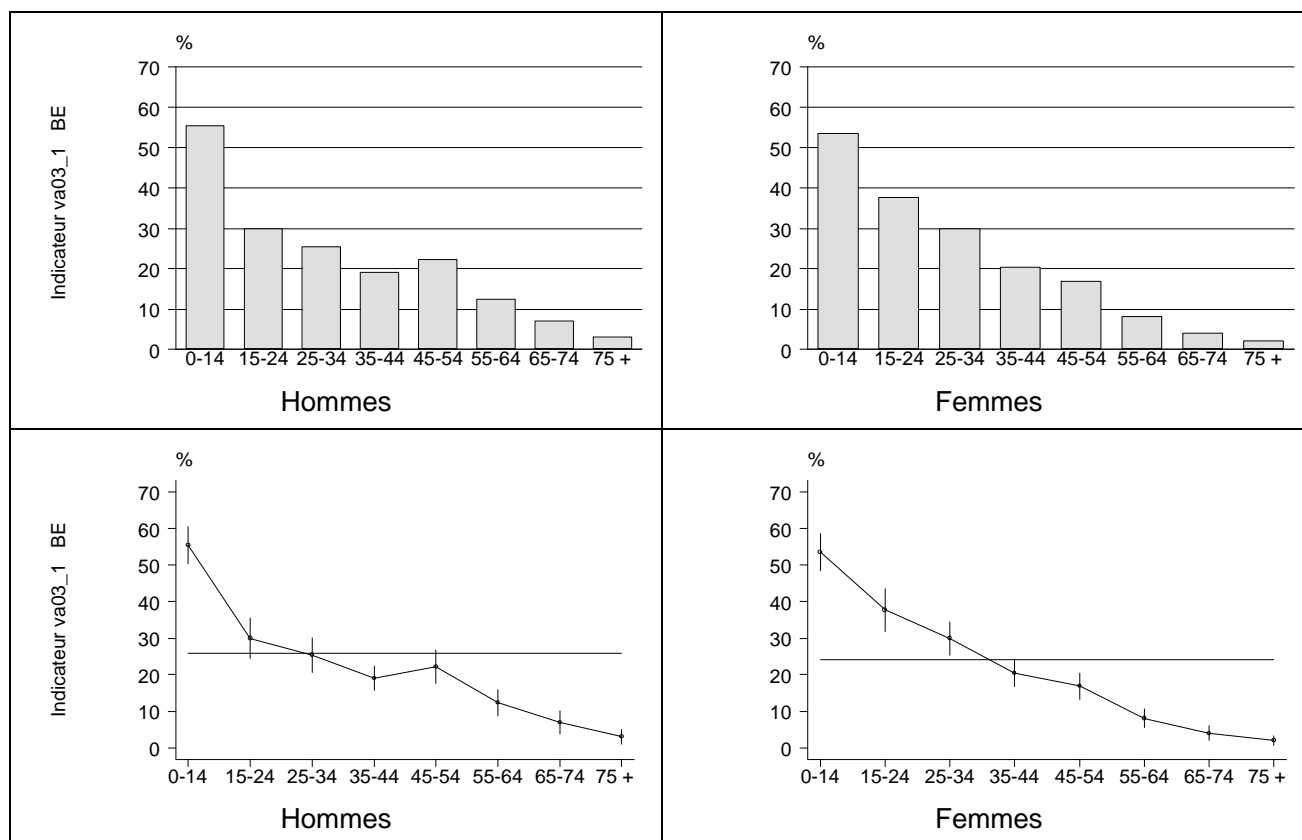
En 1997, 68% des personnes interrogées déclaraient avoir été vaccinées contre le tétanos au cours des dix dernières années. Le taux mesuré en 2001 est presque exactement identique.

V.1.3. Vaccination contre l'hépatite B (VA03_1)

En Belgique, 25% des personnes interrogées déclarent avoir été vaccinées contre l'hépatite B au cours des dix dernières années.

Le taux de couverture en matière de vaccination contre l'hépatite B est de 54% chez les moins de 15 ans et de 34% chez les 15-24 ans (30% chez les hommes et 38% chez les femmes). Il diminue ensuite avec l'âge : 20% chez les 45-54 ans et 2% chez les 75 ans et plus. Cette diminution est régulière chez les femmes tandis que l'on observe trois paliers chez les hommes : 55% chez les moins de 15 ans, entre 30 et 22% chez les 15-54 et entre 12 et 3% chez les 55 ans et plus (Figure 3.1.1.3).

Figure 3.1.1.3 : Pourcentage des personnes interrogées déclarant avoir été vaccinées contre l'hépatite B au cours des dix dernières années, par sexe et par âge, Enquête de Santé, Belgique, 2001.



On observe une relation entre le niveau d'instruction et la couverture en matière de vaccination contre l'hépatite B : les personnes qui ont suivi un enseignement supérieur sont plus souvent vaccinées (32%) que celles qui ont suivi un enseignement primaire (11%). Cette différence persiste après standardisation pour l'âge et le sexe (Tableau 3.1.1.3).

Le taux de couverture en matière de vaccination contre l'hépatite B est plus faible (21%) dans les zones rurales que dans les autres zones.

Le taux de couverture en matière de vaccination contre l'hépatite B varie d'une région à l'autre : il est plus élevé dans la région de Bruxelles (29%), puis en Flandre (26%), et il est plus faible en Wallonie (22%). La différence entre la Wallonie et les deux autres régions est significative après standardisation pour l'âge et le sexe.

L'initiative de la vaccination contre l'hépatite B a été prise par :

- | | |
|-------------------------------|-------------|
| • les gens eux-mêmes dans | 25% des cas |
| • l'employeur dans | 23% des cas |
| • le médecin généraliste dans | 21% des cas |
| • le médecin spécialiste dans | 10% des cas |
| • l'école (ou IMS-PMS) dans | 8% des cas |
| • l'ONE, K&G, la crèche dans | 8% des cas. |

Les services de la petite enfance interviennent dans environ 10% des cas en Flandre et seulement 3-4% en Wallonie et à Bruxelles.

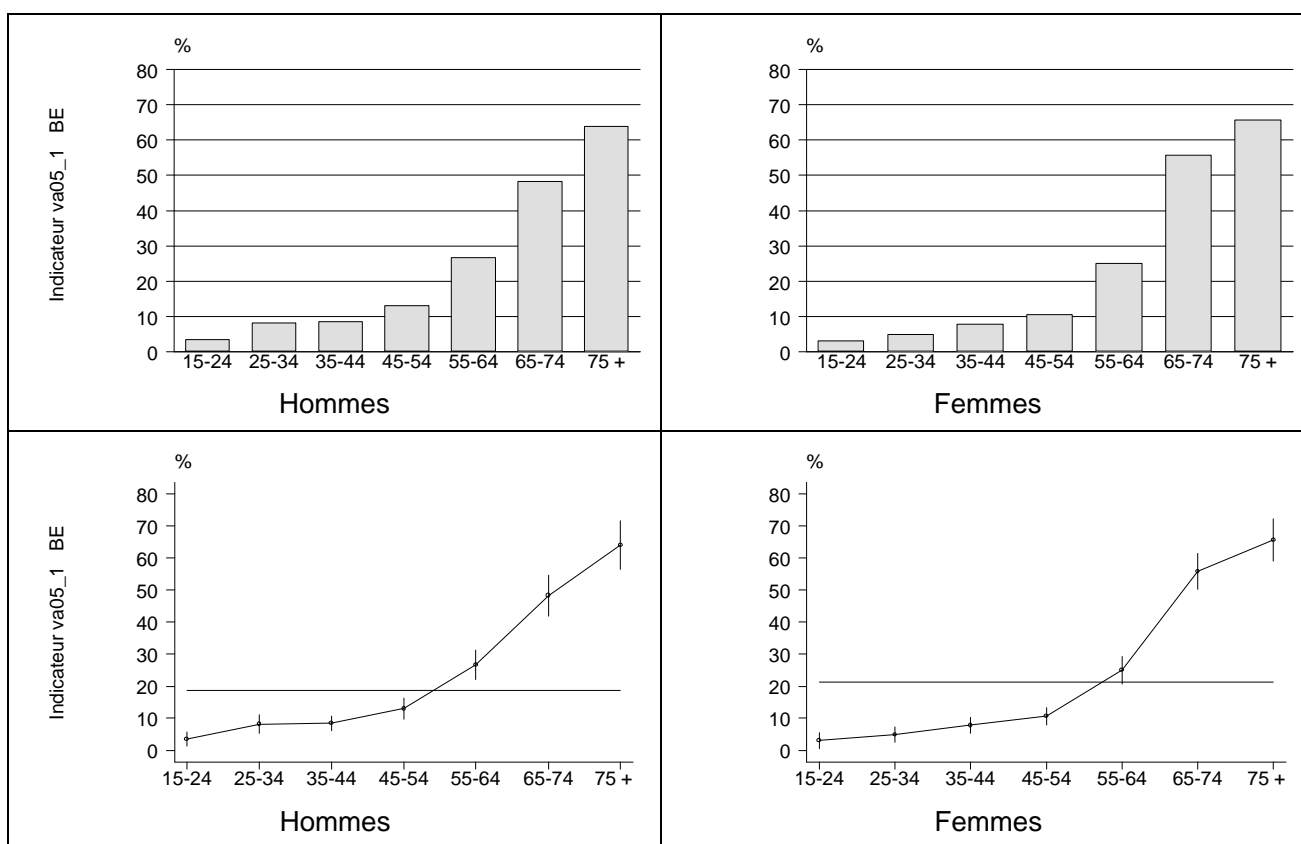
V.1.4. Vaccination contre la grippe (VA05_1)

En Belgique, 27% des personnes âgées de 15 ans et plus déclarent avoir déjà reçu au moins une fois un vaccin contre la grippe.

20% des personnes âgées de 15 ans et plus déclarent avoir reçu un vaccin contre la grippe au cours des douze derniers mois.

Le taux de couverture en matière de vaccination contre la grippe augmente avec l'âge : 3% chez les 15-24 ans, 12% chez les 45-54 ans et 65% chez les 75 ans et plus (Figure 3.1.1.4). On observe une augmentation sensible du taux de vaccination à partir de la tranche d'âge des 65 ans.

Figure 3.1.1.4 : Pourcentage de personnes âgées de 15 ans et plus déclarant avoir été vacciné contre la grippe au cours des douze derniers mois, par sexe et par âge, Enquête de Santé, Belgique, 2001.

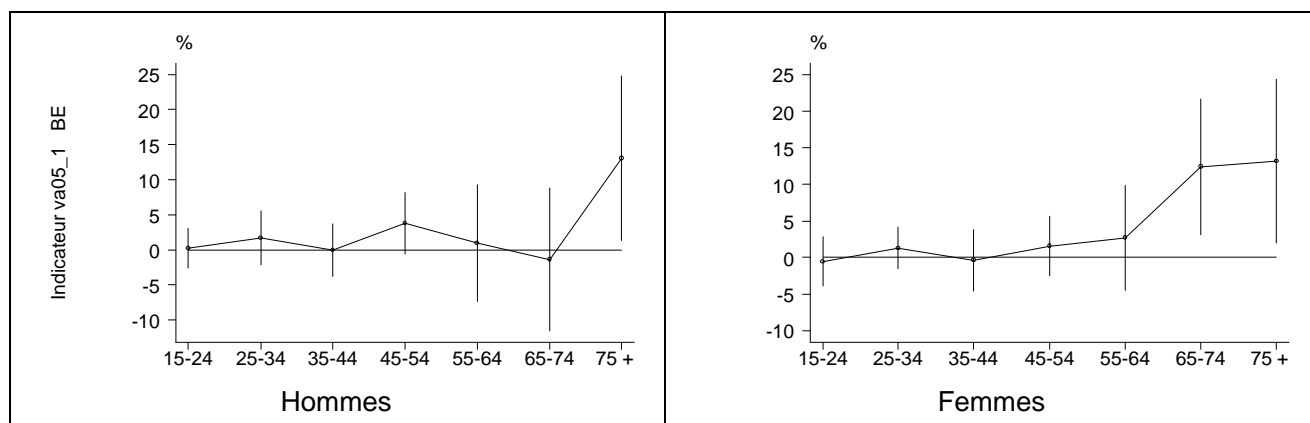


Il y a apparemment un gradient inverse entre le niveau d'instruction et la couverture en matière de vaccination contre la grippe : les personnes qui ont suivi un enseignement supérieur semblent être moins souvent vaccinées (13%) que celles qui ont suivi un enseignement primaire (39%). Cette différence n'est toutefois pas significative après standardisation pour l'âge et le sexe (Tableau 3.1.1.4), vraisemblablement parce que les personnes avec le niveau d'éducation le plus bas sont également celles qui sont les plus âgées.

Le taux de couverture en matière de vaccination contre la grippe ne varie pas en fonction du niveau d'urbanisation.

Le taux de couverture en matière de vaccination contre la grippe varie légèrement d'une région à l'autre : 22% en Flandre, 20% à Bruxelles et 17% en Wallonie.

En 1997, 14% des personnes interrogées déclaraient avoir été vaccinées contre la grippe au cours des douze derniers mois. Le taux mesuré en 2001 est beaucoup plus élevé puisqu'il atteint 20%. Cette différence est significative après standardisation pour l'âge et le sexe. La différence vient surtout de l'amélioration du taux de couverture chez les femmes de 65 ans et plus (voir ci-dessous la représentation par sexe et par âge de la différence du taux de couverture observé en 2001 par rapport à 1997).



V.1.5. Vaccination de la population cible contre la grippe (VA05_2, VA05_3)

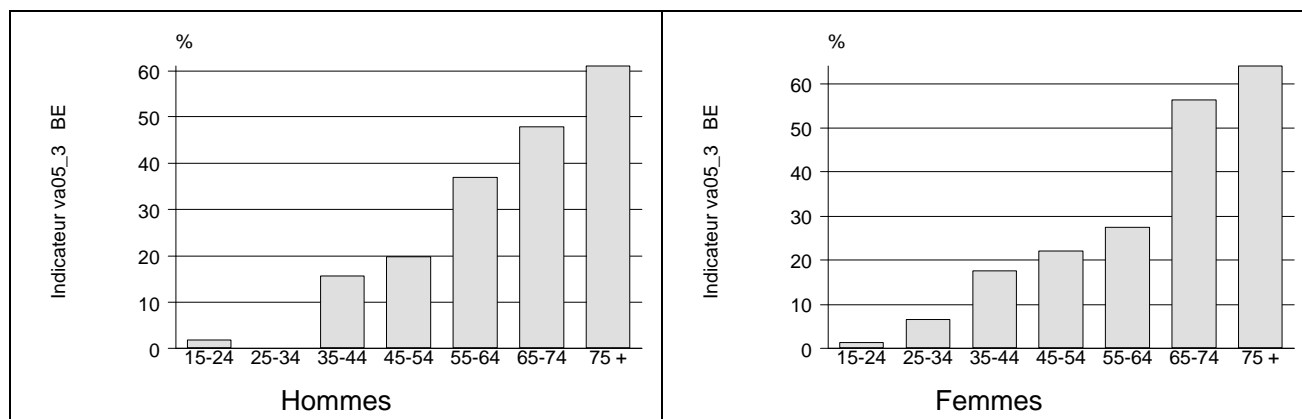
La population cible de la vaccination contre la grippe (les personnes à risque) a été définie comme suit : toute personne âgée de 65 ans ou plus et/ou toute personne ayant déclaré souffrir d'une pathologie spécifique (asthme, bronchopathie chronique obstructive, troubles cardiaques, hypertension artérielle, maladie rénale grave ou diabète).

En Belgique, 42% des personnes à risque déclarent avoir reçu un vaccin contre la grippe au cours des douze derniers mois.

Pour être efficace, il faut que la population cible reçoive le vaccin contre la grippe durant la période de septembre en décembre afin d'être effectivement protégée durant la saison de la grippe qui suit. En Belgique, 42% des personnes à risque déclarent avoir reçu un vaccin contre la grippe qui a sévi au cours de la saison 2001 (les personnes interrogées à partir du 1^{er} septembre 2001 sont exclues).

Le taux de couverture en matière de vaccination contre la grippe au cours de la dernière saison augmente avec l'âge : 2% chez les 15-24 ans, 21% chez les 45-54 ans et 63% chez les 75 ans et plus (Figure 3.1.1.5).

Figure 3.1.1.5 : Pourcentage de personnes à risque déclarant avoir été vaccinées contre la grippe au cours de la dernière saison, par sexe et par âge, Enquête de Santé, Belgique, 2001.



Il y a apparemment un gradient inverse entre le niveau d'instruction et la couverture en matière de vaccination contre la grippe : les personnes qui ont suivi un enseignement supérieur semblent être moins souvent vaccinées (30%) que celles qui ont suivi un enseignement primaire (52%). Cette différence n'est toutefois pas significative après standardisation pour l'âge et le sexe (Tableau 3.1.1.5), vraisemblablement parce que les personnes avec le niveau d'éducation le plus bas sont également celles qui sont les plus âgées.

Le taux de couverture en matière de vaccination des personnes à risque contre la grippe ne varie pas en fonction du niveau d'urbanisation.

Le taux de couverture en matière de vaccination contre la grippe chez les personnes à risque semble varier légèrement d'une région à l'autre (45% en Flandre, 42% à Bruxelles et 36% en Wallonie) mais la différence n'est pas significative après standardisation pour l'âge et le sexe.

En 1997, 31% des personnes à risque déclaraient avoir été vaccinées contre la grippe au cours de la dernière saison. Le taux mesuré en 2001 est plus élevé et atteint 42%. Cette différence n'est pas significative après standardisation pour l'âge et le sexe quand on prend en compte toute la population cible; elle l'est toutefois pour les femmes de 65 ans et plus et pour les hommes de 75 ans et plus.

V.1.6. Discussion et conclusions

Les résultats de l'enquête de santé seront utilisés principalement comme indicateurs de tendance plutôt que comme une couverture vaccinale réelle (en l'absence de contrôle de documents attestant du statut vaccinal). Ceci est vrai surtout pour la vaccination contre l'Hépatite B qui nécessite l'injection de 3 doses pour être effective. Le biais de mémoire peut donc être important et la différence ne peut être faite entre des schémas complets ou non de vaccination. Ce biais de mémoire est nettement moins important pour la grippe, vaccination annuelle ou pour le tétanos, vaccination encore trop souvent réalisée en prophylaxie secondaire au décours d'un accident.

Les cartes de vaccination sont assez bien répandues chez les jeunes ; ce n'est pas le cas par contre chez les adultes, peut être parce qu'elles sont perçues comme inadéquates par les personnes en charge des vaccinations.

En ce qui concerne le tétanos, le taux de couverture relativement bas en Flandre par rapport à la Wallonie est assez étonnant. Cela ne correspond pas en tout cas aux données qui sont discutées dans le cadre des discussions concernant le financement des vaccinations. Ces différences régionales sont peut-être le reflet de recommandations divergentes émises par les organismes scientifiques en ce qui concerne les délais entre les rappels. Quoiqu'il en soit, la couverture en ce qui concerne la vaccination contre le tétanos chez les adultes devrait être améliorée, notamment par une meilleure information des médecins et du grand public.

Le taux de couverture en matière de vaccination contre l'hépatite B de 54% chez les moins de 15 ans est un premier reflet de la stratégie adoptée en 1998 de vaccination par cohortes. Ce taux devrait fortement augmenter dans les années à venir. Les services de la petite enfance devraient être plus actifs dans ce domaine, plus particulièrement en Wallonie et à Bruxelles. Les couvertures pour les sujets plus âgés sont difficiles à interpréter car elles ne concernent en principe que les groupe à risque soit du fait de leur profession soit du fait de leur comportement sexuel ou de leur type de loisir.

Les campagnes annuelles d'information en faveur de la vaccination contre la grippe doivent être maintenues. Si les couvertures vaccinales sont en nette progression, les groupes à risque bien identifiés ne sont pas encore suffisamment vaccinés (moins de 50%).

Le gradient inverse entre le niveau d'instruction et la couverture en matière de vaccination contre la grippe n'est pas significatif après standardisation pour l'âge et le sexe ; cette constatation doit être interprétée avec prudence : est-ce parce que les personnes avec le niveau d'éducation le plus bas sont également celles qui sont les plus âgées ? Parce que les personnes avec le niveau d'instruction le plus bas sont le plus souvent des femmes et que l'ensemble des femmes ont une longévité supérieure ? Parce que les personnes ayant un niveau d'éducation plus bas sont connues pour avoir une longévité plus courte ? Parce que les personnes au niveau d'instruction plus élevé ont moins de chance (?) de devoir être placées et donc sont moins perçues ou se perçoivent comme moins à risque pour la grippe ?

En tout cas, malgré les progrès constatés entre 1997 et 2001, la couverture de la population à risque pour la grippe, doit être encore améliorée.

Tableau 3.1.1.1 : Pourcentage (%) des personnes interrogées déclarant posséder une carte de vaccination, Enquête de Santé, Belgique, 2001.

VA01_1 - Belgique	Taux brut (%)	Taux standardisé (IC 95%)		N
SEXE				
Homme	52,6	52,6	(50,3-54,9)	5712
Femme	48,2	49,9	(47,5-52,3)	6012
GROUPES D'AGE				
0-14	89,1	89,1	(86,0-91,6)	1929
15-24	72,4	72,3	(68,2-76,1)	1248
25-34	48,6	48,6	(44,8-52,4)	1678
35-44	42,8	42,8	(39,2-46,4)	1869
45-54	39,4	39,3	(35,8-42,9)	1625
55-64	33,2	33,2	(29,7-36,9)	1328
65-74	24,7	24,7	(20,9-28,9)	1195
75+	15,6	15,8	(12,7-19,5)	852
NIVEAU D'INSTRUCTION				
Pas de diplôme	36,3	39,4	(26,9-53,6)	263
Enseignement primaire	24,9	37,1	(32,5-42,0)	1509
Secondaire inférieur	41,4	43,9	(39,7-48,2)	2128
Secondaire supérieur	55,8	55,1	(52,1-58,1)	3440
Enseignement supérieur	59,3	56,5	(53,1-59,7)	4024
NIVEAU D'URBANISATION				
Bruxelles	52,8	54,8	(52,0-57,5)	2910
Zone urbaine	42,9	43,9	(39,7-48,2)	1893
Zone semi-urbaine	51,7	52,8	(49,7-55,9)	3782
Zone rurale	51,7	51,8	(48,5-55,0)	3139
LIEU DE RESIDENCE				
Région Flamande	46,6	46,9	(44,4-49,3)	3979
Région Bruxelloise	52,8	54,8	(52,0-57,6)	2910
Région Wallonne	57,8	59,6	(56,1-63,0)	4835

Tableau 3.1.1.2 : Pourcentage des personnes interrogées déclarant avoir été vaccinées contre le tétanos au cours des dix dernières années, Enquête de Santé, Belgique, 2001.

VA02_1 - Belgique	Taux brut (%)	Taux standardisé (IC 95%)	N
SEXE			
Homme	71,9	72,8 (70,7-74,8)	4694
Femme	56,7	58,6 (56,4-60,7)	4933
GROUPES D'AGE			
15-24	87,3	87,5 (84,0-90,4)	1244
25-34	77,6	77,8 (74,6-80,6)	1649
35-44	69,6	69,6 (66,5-72,5)	1833
45-54	63,8	63,9 (60,3-67,4)	1598
55-64	54,8	54,6 (50,7-58,5)	1315
65-74	42,0	42,3 (37,8-47,0)	1167
75+	30,2	31,6 (26,8-36,8)	821
NIVEAU D'INSTRUCTION			
Pas de diplôme	49,1	55,8 (43,3-67,6)	205
Enseignement primaire	46,7	61,1 (56,7-65,3)	1351
Secondaire inférieur	60,6	64,5 (60,6-68,3)	1816
Secondaire supérieur	67,7	66,6 (63,6-69,4)	2778
Enseignement supérieur	70,8	67,9 (65,0-70,7)	3172
NIVEAU D'URBANISATION			
Bruxelles	68,9	71,6 (68,9-74,1)	2350
Zone urbaine	59,4	60,7 (56,6-64,6)	1593
Zone semi-urbaine	64,9	66,9 (64,2-69,5)	3112
Zone rurale	64,2	65,3 (62,2-68,3)	2572
LIEU DE RESIDENCE			
Région Flamande	59,1	60,2 (57,9-62,4)	3301
Région Bruxelloise	68,9	71,6 (69,0-74,2)	2350
Région Wallonne	73,7	76,1 (73,3-78,7)	3976
ANNEE			
1997	67,5	66,3 (64,4-68,1)	8144
2001	64,1	66,0 (64,4-67,7)	9627

Tableau 3.1.1.3 : Pourcentage des personnes interrogées déclarant avoir été vaccinées contre l'hépatite B au cours des dix dernières années, Enquête de Santé, Belgique, 2001.

VA03_1 - Belgique	Taux brut (%)	Taux standardisé (IC 95%)	N
SEXE			
Homme	25,9	20,1 (18,3-21,9)	5548
Femme	24,2	19,9 (18,3-21,6)	5849
GROUPES D'AGE			
0-14	54,5	54,5 (50,4-58,5)	1878
15-24	33,8	33,8 (29,6-38,2)	1182
25-34	27,7	27,7 (24,2-31,5)	1581
35-44	19,7	19,7 (17,1-22,6)	1823
45-54	19,5	19,5 (16,5-22,9)	1599
55-64	10,2	10,2 (8,1-12,9)	1313
65-74	5,4	5,4 (3,6-8,1)	1182
75+	2,4	2,4 (1,5-3,9)	839
NIVEAU D'INSTRUCTION			
Pas de diplôme	23,9	25,0 (14,4-39,7)	243
Enseignement primaire	10,7	16,0 (12,9-19,6)	1460
Secondaire inférieur	18,5	16,4 (13,9-19,2)	2078
Secondaire supérieur	26,3	19,7 (17,5-22,2)	3315
Enseignement supérieur	31,8	22,8 (20,2-25,6)	3942
NIVEAU D'URBANISATION			
Bruxelles	29,0	24,1 (21,6-26,7)	2810
Zone urbaine	25,4	21,7 (18,5-25,2)	1824
Zone semi-urbaine	26,8	21,6 (19,3-24,0)	3665
Zone rurale	21,3	15,9 (13,8-18,3)	3098
LIEU DE RESIDENCE			
Région Flamande	25,8	21,0 (19,1-22,9)	3811
Région Bruxelloise	29,0	24,1 (21,7-26,7)	2810
Région Wallonne	21,8	16,4 (14,2-18,9)	4776

Tableau 3.1.1.4 : Pourcentage de personnes âgées de 15 ans et plus déclarant avoir été vaccinées contre la grippe au cours des douze derniers mois, Enquête de Santé, Belgique, 2001.

VA05_1 - Belgique	Taux brut (%)	Taux standardisé (IC 95%)	N
SEXE			
Homme	18,7	14,7 (12,9-16,7)	4794
Femme	21,4	14,3 (12,6-16,2)	5095
GROUPES D'AGE			
15-24	3,4	3,4 (1,9- 6,0)	1246
25-34	6,6	6,6 (4,9- 8,8)	1697
35-44	8,2	8,2 (6,5-10,3)	1890
45-54	11,9	11,9 (9,8-14,3)	1645
55-64	25,9	25,8 (22,5-29,5)	1329
65-74	52,4	52,4 (47,9-56,9)	1212
75+	65,0	65,1 (59,8-70,1)	870
NIVEAU D'INSTRUCTION			
Pas de diplôme	42,7	33,5 (18,3-53,1)	227
Enseignement primaire	39,2	15,8 (13,1-18,9)	1416
Secondaire inférieur	23,7	15,2 (12,6-18,3)	1861
Secondaire supérieur	14,8	13,2 (11,2-15,5)	2829
Enseignement supérieur	12,8	13,4 (11,3-15,7)	3247
NIVEAU D'URBANISATION			
Bruxelles	19,9	13,7 (11,9-15,8)	2402
Zone urbaine	22,1	16,5 (13,1-20,6)	1625
Zone semi-urbaine	21,3	15,5 (13,5-17,8)	3213
Zone rurale	17,6	12,3 (10,4-14,6)	2649
LIEU DE RESIDENCE			
Région Flamande	21,6	15,8 (13,8-18,1)	3403
Région Bruxelloise	19,9	13,7 (11,9-15,8)	2402
Région Wallonne	16,9	11,8 (10,1-13,7)	4084
ANNEE			
1997	14,2	12,3 (10,9-13,9)	8200
2001	20,1	14,8 (13,5-16,2)	9889

Tableau 3.1.1.5 : Pourcentage de personnes à risque déclarant avoir été vaccinées contre la grippe au cours de la dernière saison, Enquête de Santé, Belgique, 2001.

VA05_3 - Belgique	Taux brut (%)	Taux standardisé (IC 95%)	N
SEXE			
Homme	37,4	14,2 (10,8-18,5)	1113
Femme	45,2	16,2 (12,3-21,0)	1255
GROUPES D'AGE			
15-24	1,6	1,6 (0,4-6,6)	75
25-34	3,1	3,1 (1,2-7,9)	130
35-44	16,4	16,6 (10,2-26,0)	191
45-54	20,9	20,9 (15,3-27,9)	266
55-64	32,2	32,2 (25,7-39,6)	330
65-74	52,4	52,3 (46,8-57,8)	793
75+	62,9	62,5 (55,9-68,6)	583
NIVEAU D'INSTRUCTION			
Pas de diplôme	67,5	26,9 (13,2-47,0)	66
Enseignement primaire	52,2	16,4 (11,7-22,5)	611
Secondaire inférieur	43,5	16,7 (11,8-23,1)	530
Secondaire supérieur	33,7	15,3 (11,0-21,0)	570
Enseignement supérieur	30,1	12,6 (8,8-17,7)	524
NIVEAU D'URBANISATION			
Bruxelles	42,0	15,8 (11,6-21,1)	563
Zone urbaine	43,5	16,0 (11,1-22,6)	382
Zone semi-urbaine	42,9	15,9 (11,9-21,0)	807
Zone rurale	38,4	13,5 (9,5-18,8)	616
LIEU DE RESIDENCE			
Région Flamande	44,6	16,2 (12,2-21,2)	779
Région Bruxelloise	42,0	15,9 (11,7-21,2)	563
Région Wallonne	35,6	13,5 (9,9-18,1)	1026
ANNEE			
1997	30,7	15,4 (12,3-19,1)	1701
2001	41,6	20,1 (17,0-23,6)	2368

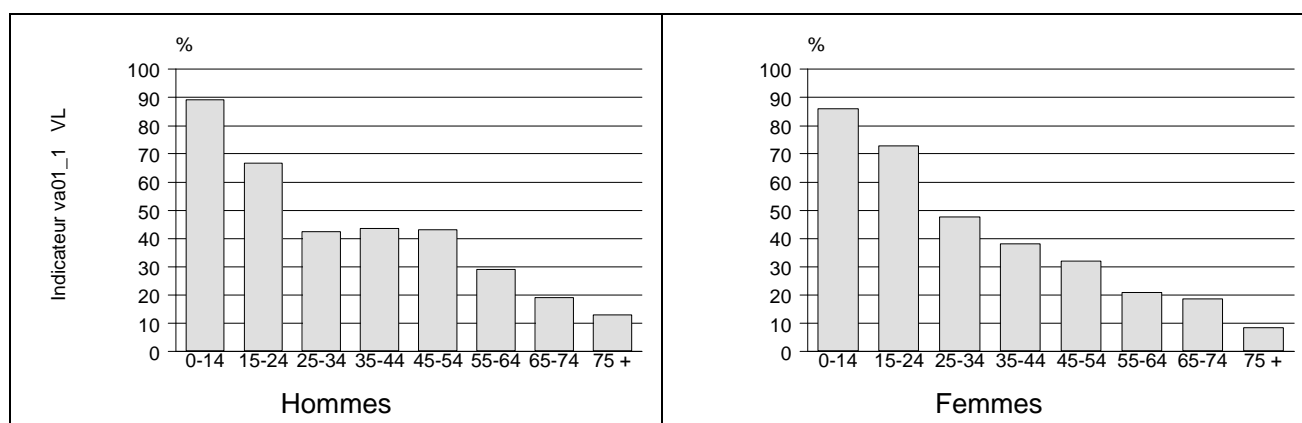
V.2. Région Flamande

V.2.1. Détention d'une carte de vaccination (VA01_1)

En Flandre, 47% des personnes interrogées déclarent posséder une carte de vaccination : 49% chez les hommes et 44% chez les femmes (cette différence n'est pas significative).

La détention d'une carte de vaccination diminue avec l'âge : 88% chez les moins de 15 ans, 38% chez les 45-54 ans et 10% chez les 75 ans et plus (Figure 3.1.2.1).

Figure 3.1.2.1 : Pourcentage (%) des personnes interrogées déclarant posséder une carte de vaccination, par sexe et par âge, Région Flamande, Enquête de Santé, Belgique, 2001.



On observe une relation entre le niveau d'instruction et la détention d'une carte de vaccination : les personnes qui ont suivi au moins un enseignement secondaire supérieur sont plus souvent en possession d'une carte de vaccination (54 à 57%) que ceux qui n'ont pas atteint ce niveau (16 à 36%). Cette différence persiste après standardisation pour l'âge et le sexe (Tableau 3.1.2.1).

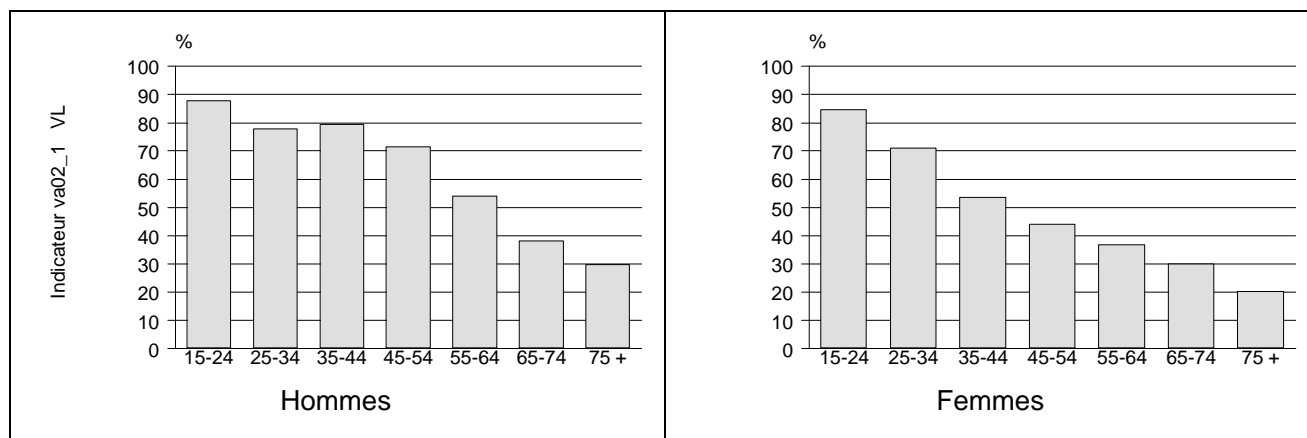
La détention d'une carte de vaccination ne varie pas de manière significative en fonction du niveau d'urbanisation.

V.2.2. Vaccination contre le tétanos (VA02_1)

En Flandre, 63% des personnes interrogées déclarent avoir été vaccinées contre le tétanos au cours des dix dernières années. Les hommes sont plus souvent en ordre de vaccination (71%) que les femmes (56%).

Le taux de couverture en matière de vaccination contre le tétanos diminue avec l'âge : 83% chez les moins de 15 ans (non représenté dans la figure ci-dessous), 58% chez les 45-54 ans et 24% chez les 75 ans et plus (Figure 3.1.2.2).

Figure 3.1.2.2 : Pourcentage des personnes interrogées déclarant avoir été vaccinées contre le tétanos au cours des dix dernières années, par sexe et par âge, Région Flamande, Enquête de Santé, Belgique, 2001.



On observe une relation entre le niveau d’instruction et la couverture en matière de vaccination contre le tétanos: les personnes qui ont suivi un enseignement supérieur sont plus souvent vaccinées (72%) que celles qui ont suivi un enseignement primaire (40%). Cette différence n’est pas significative toutefois après standardisation pour l’âge et le sexe (Tableau 3.1.2.2).

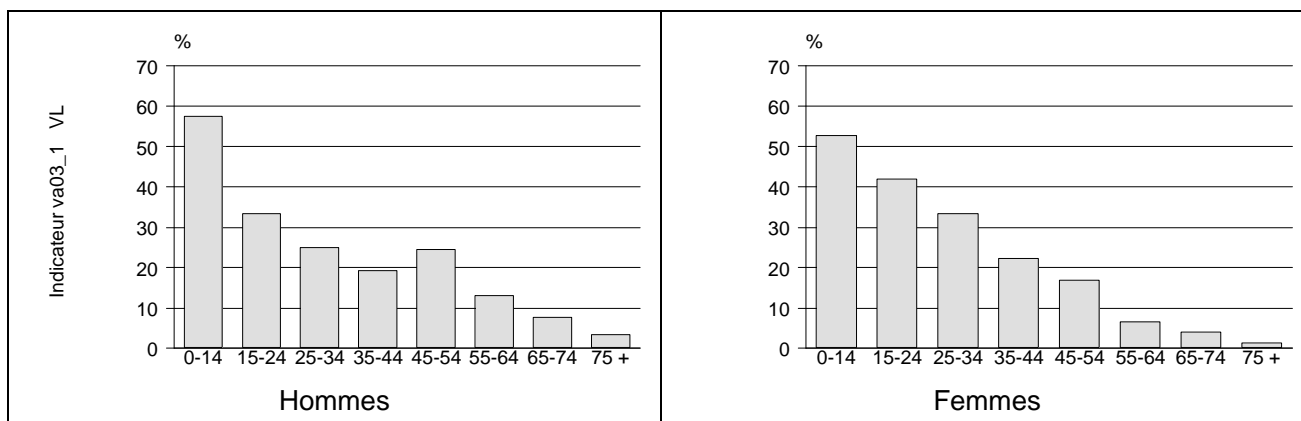
En 1997, 64% des personnes interrogées déclaraient avoir été vaccinées contre le tétanos au cours des dix dernières années. Le taux mesuré en 2001 est presque exactement identique.

V.2.3. Vaccination contre l’hépatite B (VA03_1)

En Flandre, 26% des personnes interrogées déclarent avoir été vaccinées contre l’hépatite B au cours des dix dernières années.

Le taux de couverture en matière de vaccination contre l’hépatite B est de 55% chez les moins de 15 ans et de 38% chez les 15-24 ans (33% chez les hommes et 42% chez les femmes). Il diminue ensuite avec l’âge : 20% chez les 45-54 ans et 2% chez les 75 ans et plus (Figure 3.1.2.3).

Figure 3.1.2.3 : Pourcentage des personnes interrogées déclarant avoir été vaccinées contre l’hépatite B au cours des dix dernières années, par sexe et par âge, Région Flamande, Enquête de Santé, Belgique, 2001.



On observe une relation entre le niveau d'instruction et la couverture en matière de vaccination contre l'hépatite B : les personnes qui ont suivi un enseignement supérieur sont plus souvent vaccinées (34%) que celles qui ont suivi un enseignement primaire (9%). Cette différence n'est pas significative toutefois après standardisation pour l'âge et le sexe (Tableau 3.1.2.3).

Le taux de couverture en matière de vaccination contre l'hépatite B est plus faible (22%) dans les zones rurales que dans les zones semi-urbaines (28%).

L'initiative de la vaccination contre l'hépatite B a été prise par :

- | | |
|-------------------------------|-------------|
| • l'employeur dans | 26% des cas |
| • les gens eux-mêmes dans | 24% des cas |
| • le médecin généraliste dans | 17% des cas |
| • l'école (ou IMS-PMS) dans | 10% des cas |
| • l'ONE, K&G, la crèche dans | 10% des cas |
| • le médecin spécialiste dans | 7% des cas. |

V.2.4. Vaccination contre la grippe (VA05_1)

En Flandre, 30% des personnes âgées de 15 ans et plus déclarent avoir déjà reçu au moins une fois un vaccin contre la grippe.

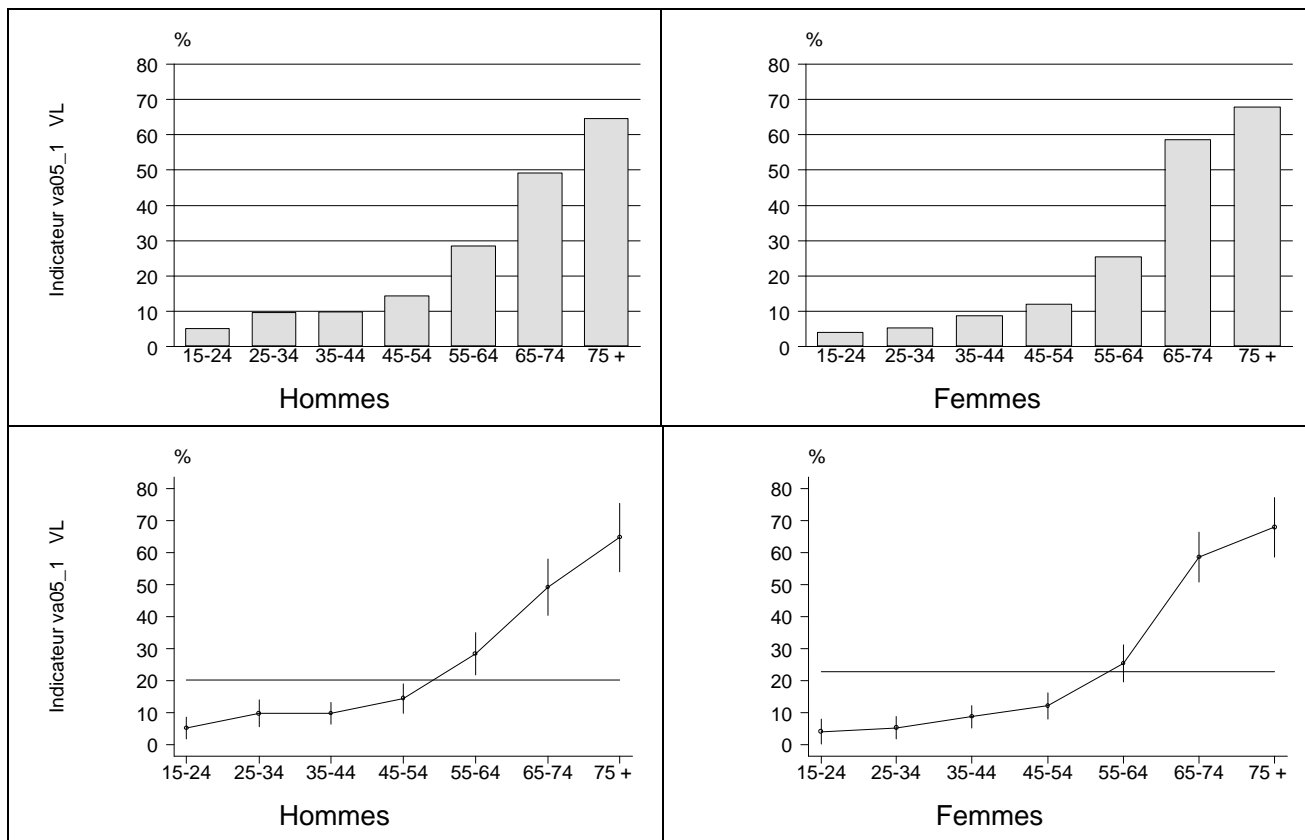
22% des personnes âgées de 15 ans et plus déclarent avoir reçu un vaccin contre la grippe au cours des douze derniers mois.

Le taux de couverture en matière de vaccination contre la grippe augmente avec l'âge : 5% chez les 15-24 ans, 13% chez les 45-54 ans et 67% chez les 75 ans et plus (Figure 3.1.2.4). On observe une augmentation sensible du taux de vaccination à partir de la tranche d'âge des 65 ans.

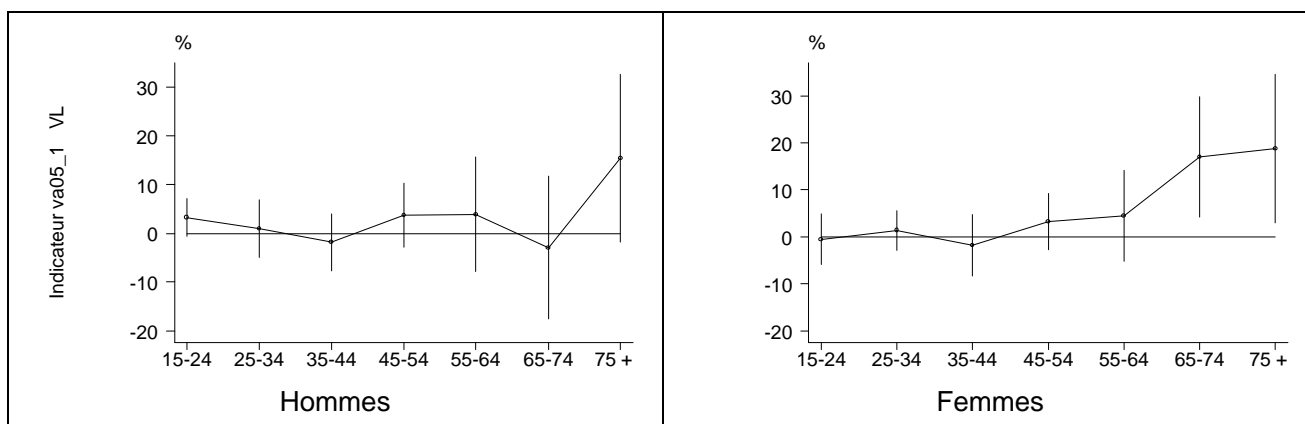
Il y a apparemment un gradient inverse entre le niveau d'instruction et la couverture en matière de vaccination contre la grippe : les personnes qui ont suivi un enseignement supérieur semblent être moins souvent vaccinées (13%) que celles qui ont suivi un enseignement primaire (44%). Cette différence n'est toutefois pas significative après standardisation pour l'âge et le sexe (Tableau 3.1.2.4), vraisemblablement parce que les personnes avec le niveau d'éducation le plus bas sont également celles qui sont les plus âgées.

Le taux de couverture en matière de vaccination contre la grippe ne varie pas de manière significative en fonction du niveau d'urbanisation.

Figure 3.1.2.4 : Pourcentage de personnes âgées de 15 ans et plus déclarant avoir été vacciné contre la grippe au cours des douze derniers mois, par sexe et par âge, Région Flamande, Enquête de Santé, 2001.



En 1997, 14% des personnes interrogées déclaraient avoir été vaccinées contre la grippe au cours des douze derniers mois. Le taux mesuré en 2001 est beaucoup plus élevé puisqu'il atteint 22%. Cette différence est significative (avec un risque d'erreur de 1%) après standardisation pour l'âge et le sexe. La différence vient surtout de l'amélioration du taux de couverture chez les femmes de 65 ans et plus (voir ci-dessous la représentation par sexe et par âge de la différence du taux de couverture observé en 2001 par rapport à 1997).



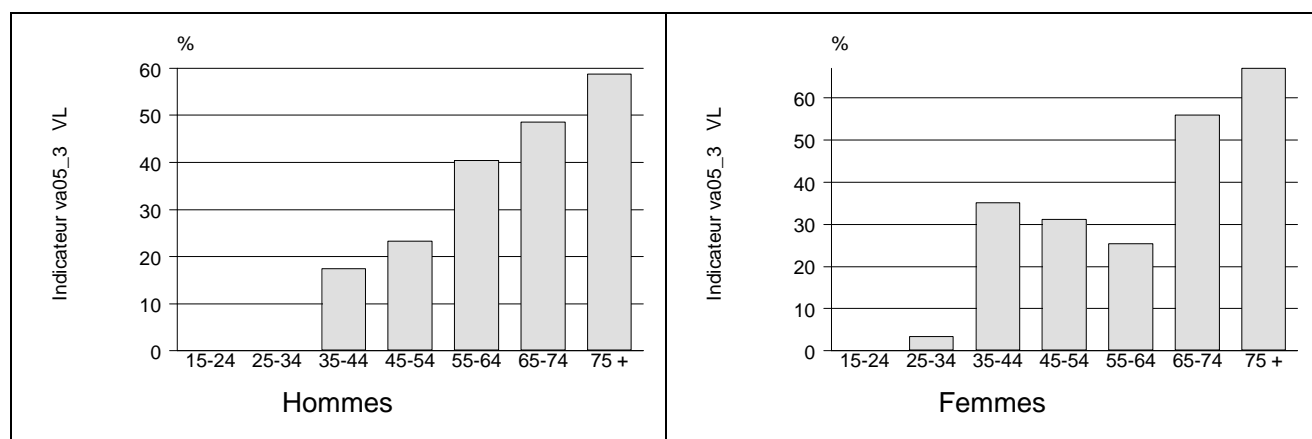
V.2.5. Vaccination de la population cible contre la grippe (VA05_2, VA05_3)

La population cible de la vaccination contre la grippe (les personnes à risque) a été définie comme toute personne âgée de 65 ans ou plus et/ou toute personne ayant déclaré souffrir d'une des pathologies suivantes : asthme, bronchopathie chronique obstructive, troubles cardiaques, hypertension artérielle, maladie rénale grave ou diabète. En Flandre, 46% des personnes à risque déclarent avoir reçu un vaccin contre la grippe au cours des douze derniers mois.

Pour être efficace, il faut que la population cible reçoive le vaccin contre la grippe durant la période de septembre en décembre afin d'être effectivement protégée durant la saison de la grippe qui suit. En Flandre, 45% des personnes à risque déclarent avoir reçu un vaccin contre la grippe qui a sévi au cours de la saison 2001 (les personnes interrogées à partir du 1^{er} septembre 2001 sont exclues).

Le taux de couverture en matière de vaccination contre la grippe au cours de la dernière saison augmente avec l'âge : 2% chez les 25-34 ans, 27% chez les 45-54 ans et 64% chez les 75 ans et plus (Figure 3.1.2.5).

Figure 3.1.2.5: Pourcentage de personnes à risque déclarant avoir été vaccinées contre la grippe au cours de la dernière saison, par sexe et par âge, Région Flamande, Enquête de Santé, Belgique, 2001.



Il y a apparemment un gradient inverse entre le niveau d'instruction et la couverture en matière de vaccination contre la grippe : les personnes qui ont suivi un enseignement supérieur semblent être moins souvent vaccinées (31%) que celles qui ont suivi un enseignement primaire (54%). Cette différence n'est toutefois pas significative après standardisation pour l'âge et le sexe (Tableau 3.1.2.5), vraisemblablement parce que les personnes avec le niveau d'éducation le plus bas sont également celles qui sont les plus âgées.

Le taux de couverture en matière de vaccination des personnes à risque contre la grippe ne varie pas de manière significative en fonction du niveau d'urbanisation.

En 1997, 32% des personnes à risque déclaraient avoir été vaccinées contre la grippe au cours de la dernière saison. Le taux mesuré en 2001 atteint 45%. Cette différence est significative après standardisation pour l'âge et le sexe (OR = 1,63, avec un intervalle de confiance à 95% (IC) = 1,16 – 2,29).

Tableau 3.1.2.1 : Pourcentage (%) des personnes interrogées déclarant posséder une carte de vaccination, Région Flamande, Enquête de Santé, Belgique, 2001.

VA01_1 - Région Flamande	Taux brut (%)	Taux standardisé (IC 95%)	N
SEXE			
Homme	49,2	48,1 (44,9-51,4)	1988
Femme	44,2	44,6 (41,6-47,7)	1991
GROUPES D'AGE			
0-14	87,6	87,6 (83,4-90,9)	595
15-24	69,6	69,6 (63,8-74,8)	441
25-34	45,1	45,1 (40,1-50,3)	554
35-44	40,9	40,9 (36,1-45,9)	629
45-54	37,7	37,6 (32,9-42,5)	577
55-64	25,0	24,9 (20,8-29,6)	513
65-74	19,0	19,0 (14,8-24,1)	412
75+	10,1	10,2 (6,8-15,0)	258
NIVEAU D'INSTRUCTION			
Pas de diplôme	27,2	29,1 (15,0-48,9)	77
Enseignement primaire	16,1	28,7 (22,4-36,0)	480
Secondaire inférieur	35,9	36,8 (31,3-42,6)	732
Secondaire supérieur	54,4	52,6 (48,7-56,5)	1305
Enseignement supérieur	57,0	52,5 (48,1-56,8)	1329
NIVEAU D'URBANISATION			
Zone urbaine	41,5	41,9 (37,1-47,0)	934
Zone semi-urbaine	49,1	49,6 (46,1-53,2)	1982
Zone rurale	46,5	44,1 (39,5-48,8)	1063

Tableau 3.1.2.2 : Pourcentage des personnes interrogées déclarant avoir été vaccinées contre le tétanos au cours des dix dernières années, Région Flamande, Enquête de Santé, Belgique, 2001.

VA02_1 – Région Flamande	Taux brut (%)	Taux standardisé (IC 95%)	N
SEXE			
Homme	68,2	69,2 (66,2-72,0)	1658
Femme	50,4	51,6 (48,6-54,6)	1643
GROUPES D'AGE			
15-24	86,3	86,5 (82,3-89,9)	431
25-34	74,4	74,8 (70,1-78,9)	542
35-44	66,8	66,8 (62,4-71,0)	613
45-54	57,9	57,7 (52,6-62,8)	563
55-64	45,5	44,9 (39,7-50,3)	504
65-74	33,7	33,8 (28,2-39,9)	404
75+	23,6	24,8 (18,6-32,3)	244
NIVEAU D'INSTRUCTION			
Pas de diplôme	43,8	49,2 (32,2-66,4)	63
Enseignement primaire	39,4	57,5 (50,9-63,8)	447
Secondaire inférieur	54,2	57,7 (51,9-63,2)	640
Secondaire supérieur	63,5	61,6 (57,6-65,4)	1069
Enseignement supérieur	67,4	62,9 (58,8-66,9)	1035
NIVEAU D'URBANISATION			
Zone urbaine	57,0	58,4 (53,5-63,1)	786
Zone semi-urbaine	61,6	63,8 (60,6-67,0)	1657
Zone rurale	56,5	56,3 (51,7-60,8)	858
ANNEE			
1997	63,6	61,1 (58,3-63,9)	2828
2001	59,1	60,6 (58,2-62,9)	3301

Tableau 3.1.2.3 : Pourcentage des personnes interrogées déclarant avoir été vaccinées contre l'hépatite B au cours des dix dernières années, Région Flamande, Enquête de Santé, Belgique, 2001.

VA03_1 – Région Flamande	Taux brut (%)	Taux standardisé (IC 95%)	N
SEXE			
Homme	26,9	21,0 (18,5-23,6)	1901
Femme	24,8	20,4 (18,2-22,9)	1910
GROUPES D'AGE			
0-14	55,1	55,1 (49,5-60,6)	571
15-24	37,5	37,5 (31,7-43,8)	397
25-34	29,2	29,2 (24,4-34,6)	511
35-44	20,7	20,7 (17,1-24,9)	615
45-54	20,6	20,6 (16,8-25,0)	562
55-64	9,8	9,8 (7,2-13,4)	502
65-74	5,7	5,7 (3,3-9,7)	404
75+	2,1	2,1 (1,0-4,5)	249
NIVEAU D'INSTRUCTION			
Pas de diplôme	27,2	30,9 (15,7-51,7)	67
Enseignement primaire	9,3	17,0 (12,3-23,1)	459
Secondaire inférieur	17,8	15,5 (12,2-19,4)	699
Secondaire supérieur	27,7	20,6 (17,6-24,0)	1244
Enseignement supérieur	33,9	24,1 (20,5-28,1)	1288
NIVEAU D'URBANISATION			
Zone urbaine	25,6	21,8 (18,1-26,1)	876
Zone semi-urbaine	28,0	22,9 (20,2-25,8)	1902
Zone rurale	22,2	16,3 (13,3-19,8)	1033

Tableau 3.1.2.4 : Pourcentage de personnes âgées de 15 ans et plus déclarant avoir été vaccinées contre la grippe au cours des douze derniers mois, Région Flamande, Enquête de Santé, Belgique, 2001.

VA05_1 - Région Flamande	Taux brut (%)	Taux standardisé (IC 95%)	N
SEXE			
Homme	20,3	16,7 (14,2-19,5)	1696
Femme	22,8	16,0 (13,7-18,7)	1707
GROUPES D'AGE			
15-24	4,7	4,7 (2,4- 8,9)	440
25-34	7,5	7,5 (5,1-10,8)	560
35-44	9,3	9,3 (6,9-12,4)	635
45-54	13,3	13,3 (10,4-16,8)	577
55-64	26,9	26,9 (22,3-32,0)	510
65-74	54,3	54,3 (48,1-60,4)	419
75+	66,7	66,9 (59,1-73,8)	262
NIVEAU D'INSTRUCTION			
Pas de diplôme	49,0	42,7 (21,8-66,6)	70
Enseignement primaire	43,9	17,7 (13,8-22,5)	475
Secondaire inférieur	24,7	17,1 (13,4-21,6)	656
Secondaire supérieur	15,0	14,0 (11,4-17,2)	1091
Enseignement supérieur	13,4	15,3 (12,3-18,9)	1065
NIVEAU D'URBANISATION			
Zone urbaine	23,4	18,5 (14,5-23,4)	808
Zone semi-urbaine	22,1	16,5 (14,0-19,4)	1708
Zone rurale	19,1	14,3 (11,3-17,8)	887
ANNEE			
1997	14,5	13,3 (11,3-15,7)	2869
2001	21,6	16,6 (14,7-18,7)	3403

Tableau 3.1.2.5 : Pourcentage de personnes à risque déclarant avoir été vaccinées contre la grippe au cours de la dernière saison, Région Flamande, Enquête de Santé, Belgique, 2001.

VA05_3 – Région Flamande	Taux brut (%)	Taux standardisé (IC 95%)	N
SEXE			
Homme	39.8	2.1 (1.1- 4.0)	392
Femme	48.6	2.6 (1.3- 5.1)	387
GROUPES D'AGE			
15-24	0.0	0.0 (0.0- 0.0)	22
25-34	1.7	1.7 (0.2-11.2)	36
35-44	24.1	24.7 (12.3-43.4)	39
45-54	27.0	27.1 (18.1-38.7)	85
55-64	32.8	32.8 (23.6-43.5)	120
65-74	52.5	52.4 (44.9-59.8)	294
75+	64.1	63.5 (53.9-72.1)	183
NIVEAU D'INSTRUCTION			
Pas de diplôme	82.4	9.2 (3.4-22.9)	15
Enseignement primaire	54.5	2.6 (1.5- 4.4)	225
Secondaire inférieur	45.2	2.6 (1.4- 4.6)	202
Secondaire supérieur	35.8	2.4 (1.4- 4.1)	182
Enseignement supérieur	31.0	1.8 (1.0- 3.4)	147
NIVEAU D'URBANISATION			
Zone urbaine	46.6	2.6 (1.5- 4.5)	184
Zone semi-urbaine	45.8	2.4 (1.5- 3.9)	422
Zone rurale	40.0	2.0 (1.1- 3.7)	173
ANNEE			
1997	32.2	17.1 (12.4-23.3)	559
2001	44.6	23.6 (18.8-29.3)	779

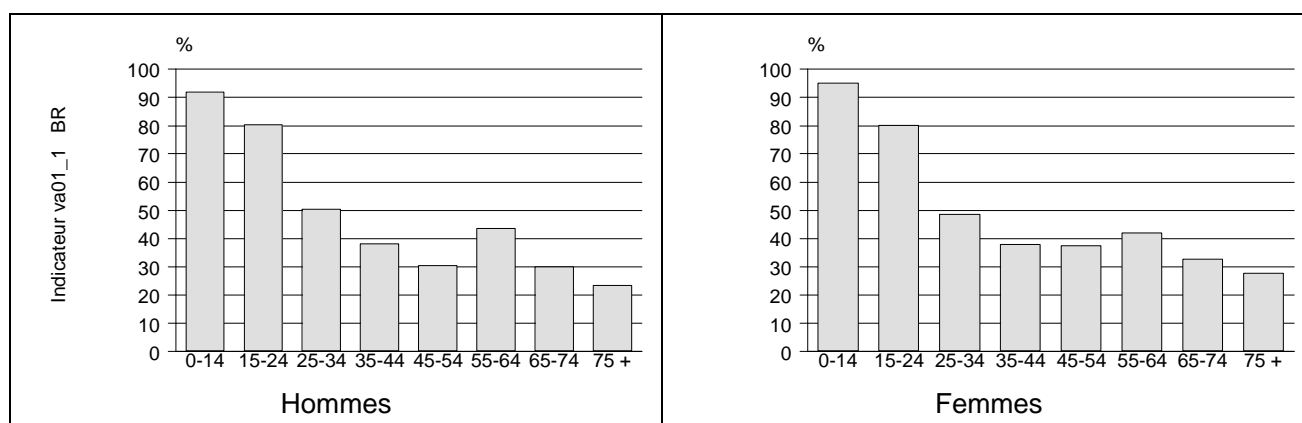
V.3. Région Bruxelloise

V.3.1. Détention d'une carte de vaccination (VA01_1)

A Bruxelles, 53% des personnes interrogées déclarent posséder une carte de vaccination.

La détention d'une carte de vaccination diminue avec l'âge : 93% chez les moins de 15 ans, 34% chez les 45-54 ans et 26% chez les 75 ans et plus (Figure 3.1.3.1)

Figure 3.1.3.1 : Pourcentage (%) des personnes interrogées déclarant posséder une carte de vaccination, par sexe et par âge, Région Bruxelloise, Enquête de Santé, Belgique, 2001.



On observe une relation entre le niveau d'instruction et la détention d'une carte de vaccination : les personnes qui ont suivi au moins un enseignement supérieur sont plus souvent en possession d'une carte de vaccination (57%) que ceux qui ont suivi un enseignement primaire (44%). Cette différence n'est toutefois pas significative après standardisation pour l'âge et le sexe (Tableau 3.1.3.1).

Parmi les Bruxellois de nationalité belge, 54% déclarent être en possession d'une carte de vaccination; ce taux est de 51% chez les non belges de nationalité européenne et de 47% chez les non belges non-européens. La différence entre les Belges et les non-européens est significative après standardisation pour l'âge et le sexe : OR = 1,75, avec un intervalle de confiance à 95% (IC) = 1,16 – 2,64.

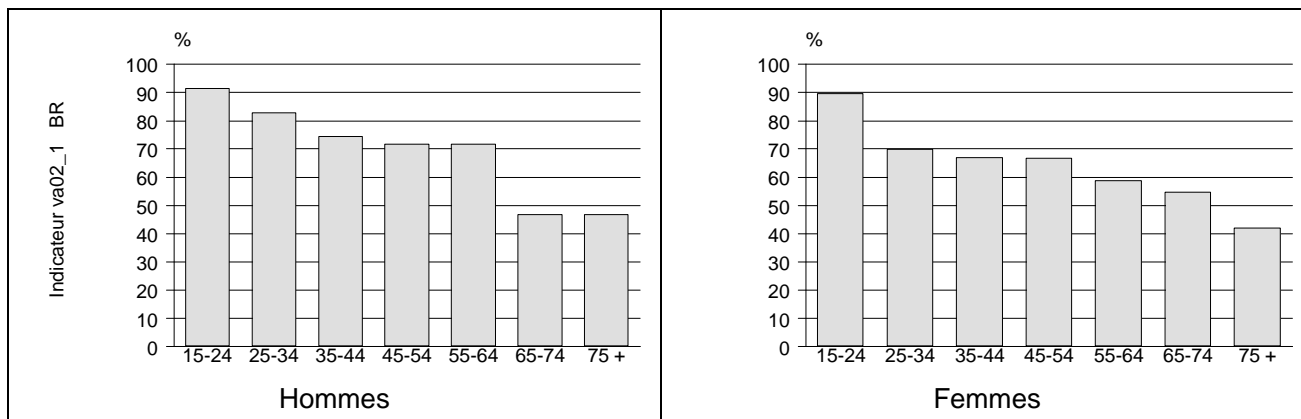
V.3.2. Vaccination contre le tétanos (VA02_1)

A Bruxelles, 73% des personnes interrogées déclarent avoir été vaccinées contre le tétanos au cours des dix dernières années. Ce taux est de 63% seulement en Flandre et il s'élève à 78% en Wallonie.

Les hommes semblent plus souvent en ordre de vaccination (76%) que les femmes (70%) mais cette différence n'est pas significative après standardisation pour l'âge (Tableau 3.1.3.2).

Le taux de couverture en matière de vaccination contre le tétanos diminue avec l'âge : 92% chez les moins de 15 ans (non représentés dans la figure ci-dessous), 69% chez les 45-54 ans et 44% chez les 75 ans et plus (Figure 3.1.3.2).

Figure 3.1.3.2 : Pourcentage des personnes interrogées déclarant avoir été vaccinées contre le tétanos au cours des dix dernières années, par sexe et par âge, Région Bruxelloise, Enquête de Santé, Belgique, 2001.



On n’observe pas de relation significative entre le niveau d’instruction et la couverture en matière de vaccination contre le tétanos.

Parmi les Bruxellois de nationalité belge, 73% déclarent avoir été vaccinés contre le tétanos au cours des dix dernières années; ce taux est de 78% chez les non belges de nationalité européenne et de 67% chez les non belges non-européens. La différence entre les Belges et les non-européens est significative après standardisation pour l’âge et le sexe : OR = 1,87, avec un intervalle de confiance à 95% (IC) = 1,24 – 2,80.

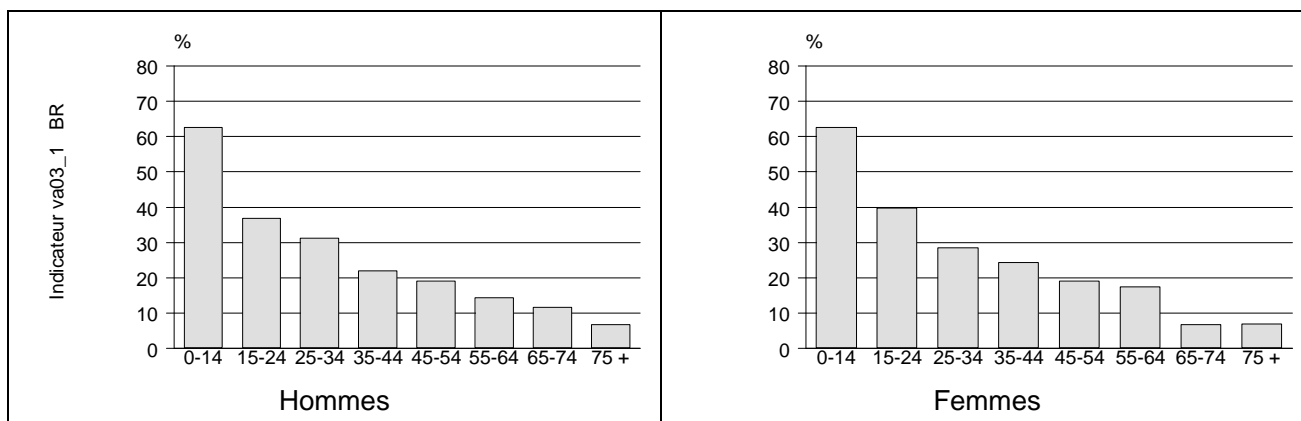
En 1997, 70% des personnes interrogées déclaraient avoir été vaccinées contre le tétanos au cours des dix dernières années. Le taux mesuré en 2001 est de 73% ; cette différence n’est pas significative après standardisation pour l’âge et le sexe.

V.3.3. Vaccination contre l’hépatite B (VA03_1)

A Bruxelles, 29% des personnes interrogées déclarent avoir été vaccinées contre l’hépatite B au cours des dix dernières années. Ce taux est plus élevé qu’en Flandre (26%) et en Wallonie (22%).

Le taux de couverture en matière de vaccination contre l’hépatite B est de 63% chez les moins de 15 ans et de 38% chez les 15-24 ans (37% chez les hommes et 40% chez les femmes). Il diminue ensuite avec l’âge : 19% chez les 45-54 ans et 7% chez les 75 ans et plus. (Figure 3.1.3.3)

Figure 3.1.3.3 : Pourcentage des personnes interrogées déclarant avoir été vaccinées contre l’hépatite B au cours des dix dernières années, par sexe et par âge, Région Bruxelloise, Enquête de Santé, Belgique, 2001.



Il n'y a pas de relation significative entre le niveau d'instruction et la couverture en matière de vaccination contre l'hépatite B.

Parmi les Bruxellois de nationalité belge, 28% déclarent avoir été vaccinés contre l'hépatite B au cours des dix dernières années; ce taux est de 32% chez les non belges de nationalité européenne et de 33% chez les non belges non-européens. La différence entre les Belges et les non-européens n'est pas significative après standardisation pour l'âge et le sexe ((OR = 1,05, avec un intervalle de confiance à 95% (IC) = 0,64 – 1,74) (Tableau 3.1.3.3).

L'initiative de la vaccination contre l'hépatite B a été prise par :

- le médecin généraliste dans 35% des cas
- les gens eux-mêmes dans 32% des cas
- le médecin spécialiste dans 15% des cas
- l'employeur dans 11% des cas

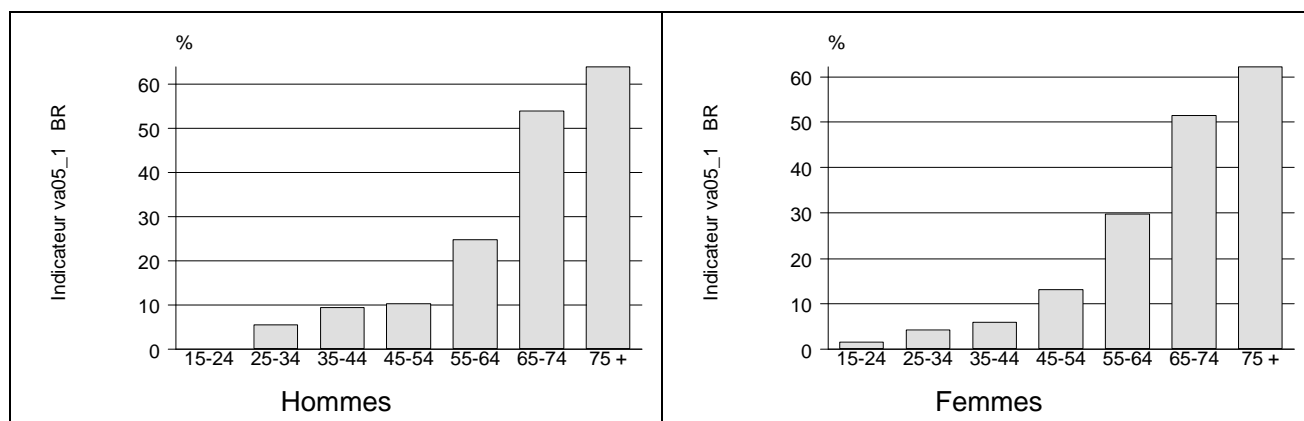
V.3.4. Vaccination contre la grippe (VA05_1)

A Bruxelles, 26% des personnes âgées de 15 ans et plus déclarent avoir déjà reçu au moins une fois un vaccin contre la grippe.

20% des personnes âgées de 15 ans et plus déclarent avoir reçu un vaccin contre la grippe au cours des douze derniers mois.

Le taux de couverture en matière de vaccination contre la grippe augmente avec l'âge : 1% chez les 15-24 ans, 12% chez les 45-54 ans et 63% chez les 75 ans et plus (Figure 3.1.3.4). On observe une augmentation sensible du taux de vaccination à partir de la tranche d'âge des 65 ans.

Figure 3.1.3.4 : Pourcentage de personnes âgées de 15 ans et plus déclarant avoir été vaccinées contre la grippe au cours des douze derniers mois, par sexe et par âge, Région Bruxelloise, Enquête de Santé, Belgique, 2001.



Il y a apparemment un gradient inverse entre le niveau d'instruction et la couverture en matière de vaccination contre la grippe : les personnes qui ont suivi un enseignement supérieur semblent être moins souvent vaccinées (14%) que celles qui ont suivi un enseignement primaire (27%). Cette différence n'est toutefois pas significative après standardisation pour l'âge et le sexe (Tableau 3.1.3.4), vraisemblablement parce que les personnes avec le niveau d'éducation le plus bas sont également celles qui sont les plus âgées.

Parmi les Bruxellois de nationalité belge, 21% déclarent avoir été vaccinés contre la grippe au cours des douze derniers mois; ce taux est de 19% chez les non belges de nationalité européenne et de 9% chez les non belges non-européens. La différence entre les Belges et les non-européens n'est pas significative après standardisation pour l'âge et le sexe: OR = 1,43, avec un intervalle de confiance à 95% (IC) = 0,72 – 2,85.

En 1997, 16% des personnes interrogées déclaraient avoir été vaccinées contre la grippe au cours des douze derniers mois. Le taux mesuré en 2001 atteint 20%. Cette différence n'est pas significative après standardisation pour l'âge et le sexe.

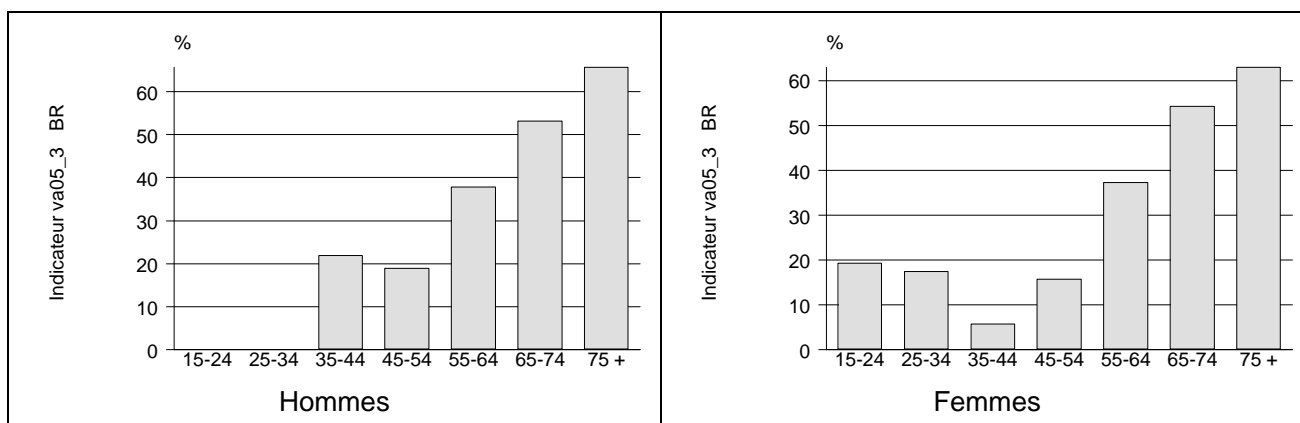
V.3.5. Vaccination de la population cible contre la grippe (VA05_2, VA05_3)

La population cible de la vaccination contre la grippe (les personnes à risque) a été définie comme toute personne âgée de 65 ans ou plus et/ou toute personne ayant déclaré souffrir d'une des pathologies suivantes : asthme, bronchopathie chronique obstructive, troubles cardiaques, hypertension artérielle, maladie rénale grave ou diabète. A Bruxelles, 41% des personnes à risque déclarent avoir reçu un vaccin contre la grippe au cours des douze derniers mois.

Pour être efficace, il faut que la population cible reçoive le vaccin contre la grippe durant la période de septembre à décembre afin d'être effectivement protégée durant la saison de la grippe qui suit. A Bruxelles, 42% des personnes à risque déclarent avoir reçu un vaccin contre la grippe qui a sévi au cours de la saison 2001 (les personnes interrogées à partir du 1^{er} septembre 2001 sont exclues).

Le taux de couverture en matière de vaccination contre la grippe au cours de la dernière saison augmente avec l'âge : 5% chez les 25-34 ans, 17% chez les 45-54 ans et 64% chez les 75 ans et plus (Figure 3.1.3.5). Le taux mesuré chez les moins de 35 ans sont assez peu fiable en raison du petit nombre de sujet interrogé.

Figure 3.1.3.5 : Pourcentage de personnes à risque déclarant avoir été vaccinées contre la grippe au cours de la dernière saison, par sexe et par âge, Région Bruxelloise, Enquête de Santé, Belgique, 2001.



Les personnes qui ont suivi un enseignement supérieur semblent être moins souvent vaccinées (30%). Cette différence n'est toutefois pas significative après standardisation pour l'âge et le sexe (Tableau 3.1.3.5), vraisemblablement parce que les personnes avec le niveau d'éducation le plus bas sont également celles qui sont les plus âgées.

A Bruxelles, parmi les personnes à risque de nationalité belge, 43% déclarent avoir été vaccinés contre la grippe au cours de la dernière saison; ce taux est de 43% chez les non belges de nationalité européenne et de 30% chez les non belges non-européens. La différence entre les Belges et les non-européens n'est pas significative après standardisation pour l'âge et le sexe : OR = 1,00, avec un intervalle de confiance à 95% (IC) = 0,34 – 2,98.

En 1997, 30% des personnes à risque déclaraient avoir été vaccinées contre la grippe au cours de la dernière saison. Le taux mesuré en 2001 atteint 42%. Cette différence est significative après standardisation pour l'âge et le sexe (OR = 1,64, avec un intervalle de confiance à 95% (IC) = 1,10 – 2,43).

Tableau 3.1.3.1 : Pourcentage (%) des personnes interrogées déclarant posséder une carte de vaccination, par sexe et par âge, Région Bruxelloise, Enquête de Santé, Belgique, 2001.

VA01_1 - Région Bruxelloise	Taux brut (%)	Taux standardisé (IC 95%)	N
SEXE			
Homme	53,4	55,5 (51,3-59,6)	1368
Femme	52,3	57,6 (53,7-61,5)	1542
GROUPES D'AGE			
0-14	93,5	93,5 (89,5-96,1)	502
15-24	80,2	80,3 (73,8-85,5)	260
25-34	49,6	49,6 (44,1-55,1)	468
35-44	38,1	38,1 (33,3-43,1)	503
45-54	34,1	34,1 (28,7-39,9)	354
55-64	42,8	42,7 (35,6-50,2)	293
65-74	31,5	31,4 (25,2-38,3)	272
75+	26,3	26,0 (20,5-32,5)	258
NIVEAU D'INSTRUCTION			
Pas de diplôme	50,7	47,2 (35,8-58,9)	132
Enseignement primaire	43,8	46,8 (35,8-58,0)	393
Secondaire inférieur	51,7	56,4 (49,2-63,3)	394
Secondaire supérieur	50,9	55,0 (49,7-60,3)	676
Enseignement supérieur	57,3	61,5 (57,2-65,6)	1190

Tableau 3.1.3.2 : Pourcentage des personnes interrogées déclarant avoir été vaccinées contre le tétanos au cours des dix dernières années, par sexe et par âge, Région Bruxelloise, Enquête de Santé, Belgique, 2001.

VA02_1 - Région Bruxelloise	Taux brut (%)	Taux standardisé (IC 95%)	N
SEXE			
Homme	73,0	73,9 (70,8-76,8)	1097
Femme	65,1	67,8 (64,4-70,9)	1253
GROUPES D'AGE			
15-24	90,6	90,6 (85,6-94,0)	261
25-34	76,6	76,5 (72,0-80,6)	459
35-44	70,7	70,7 (65,6-75,3)	487
45-54	69,1	69,2 (63,2-74,5)	346
55-64	64,9	65,0 (58,1-71,4)	291
65-74	51,2	51,5 (44,1-58,8)	254
75+	43,6	44,6 (38,0-51,4)	252
NIVEAU D'INSTRUCTION			
Pas de diplôme	53,0	53,1 (39,2-66,6)	92
Enseignement primaire	65,5	70,5 (63,4-76,7)	318
Secondaire inférieur	69,1	73,0 (66,4-78,6)	331
Secondaire supérieur	67,9	70,4 (65,1-75,3)	547
Enseignement supérieur	71,6	71,4 (67,5-75,0)	953
ANNEE			
1997	70,1	70,3 (67,5-72,9)	2444
2001	68,9	70,7 (68,1-73,1)	2350

Tableau 3.1.3.3 : Pourcentage des personnes interrogées déclarant avoir été vaccinées contre l'hépatite B au cours des dix dernières années, par sexe et par âge, Région Bruxelloise, Enquête de Santé, Belgique, 2001.

VA03_1 – Région Bruxelloise	Taux brut (%)	Taux standardisé (IC 95%)	N
SEXE			
Homme	29,9	25,4 (22,4-28,7)	1320
Femme	28,2	25,6 (22,7-28,7)	1490
GROUPES D'AGE			
0-14	62,7	62,7 (56,4-68,5)	491
15-24	38,3	38,3 (31,0-46,1)	251
25-34	29,9	29,9 (25,1-35,2)	442
35-44	23,2	23,2 (19,3-27,7)	484
45-54	19,2	19,2 (14,8-24,5)	344
55-64	16,0	16,0 (11,5-21,9)	288
65-74	9,0	9,0 (5,7-13,7)	263
75+	6,8	6,8 (4,1-11,2)	247
NIVEAU D'INSTRUCTION			
Pas de diplôme	28,6	22,7 (11,7-39,3)	120
Enseignement primaire	23,4	21,6 (15,2-29,8)	374
Secondaire inférieur	28,6	26,4 (20,5-33,3)	378
Secondaire supérieur	25,5	22,1 (17,7-27,2)	653
Enseignement supérieur	32,6	27,9 (24,0-32,0)	1162

Tableau 3.1.3.4 : Pourcentage de personnes âgées de 15 ans et plus déclarant avoir été vaccinées contre la grippe au cours des douze derniers mois, par sexe et par âge, Région Bruxelloise, Enquête de Santé, Belgique, 2001.

VA05_1 – Région Bruxelloise	Taux brut (%)	Taux standardisé (IC 95%)	N
SEXE			
Homme	17,9	11,3 (8,8-14,3)	1121
Femme	21,7	11,3 (8,8-14,5)	1281
GROUPES D'AGE			
15-24	0,7	0,7 (0,2- 3,0)	254
25-34	4,9	4,9 (3,1- 7,8)	463
35-44	7,7	7,7 (5,4-10,9)	502
45-54	11,8	11,8 (8,5-16,0)	358
55-64	27,4	27,4 (21,2-34,5)	295
65-74	52,6	52,6 (45,4-59,6)	272
75+	62,7	62,7 (55,8-69,2)	258
NIVEAU D'INSTRUCTION			
Pas de diplôme	22,5	12,5 (6,3-23,1)	102
Enseignement primaire	27,5	12,3 (8,4-17,6)	327
Secondaire inférieur	26,5	14,7 (10,4-20,4)	334
Secondaire supérieur	20,9	12,0 (8,5-16,7)	555
Enseignement supérieur	13,8	9,5 (7,0-12,8)	977
ANNEE			
1997	16,2	11,8 (9,7-14,3)	2428
2001	19,9	12,7 (10,8-14,9)	2402

Tableau 3.1.3.5 : Pourcentage de personnes à risque déclarant avoir été vaccinées contre la grippe au cours de la dernière saison, par sexe et par âge, Région Bruxelloise, Enquête de Santé, Belgique, 2001.

VA05_3 - Région Bruxelloise	Taux brut (%)	Taux standardisé (IC 95%)	N
SEXE			
Homme	39,9	19,4 (13,5-27,2)	239
Femme	43,6	19,0 (12,9-27,0)	324
GROUPES D'AGE			
15-24	5,1	5,1 (0,7-30,1)	15
25-34	8,3	8,2 (2,7-22,5)	36
35-44	12,9	12,9 (5,6-26,8)	59
45-54	17,0	17,0 (9,1-29,5)	58
55-64	37,6	37,6 (26,4-50,4)	74
65-74	53,8	53,8 (44,7-62,7)	158
75+	63,9	64,0 (55,4-71,8)	163
NIVEAU D'INSTRUCTION			
Pas de diplôme	54,5	29,1 (11,4-56,6)	25
Enseignement primaire	44,8	17,9 (10,3-29,3)	111
Secondaire inférieur	50,7	27,2 (17,3-40,1)	90
Secondaire supérieur	44,4	19,4 (11,4-31,2)	138
Enseignement supérieur	30,4	14,8 (9,4-22,5)	180
ANNEE			
1997	30,0	13,5 (9,1-19,5)	530
2001	42,0	20,5 (15,3-26,9)	563

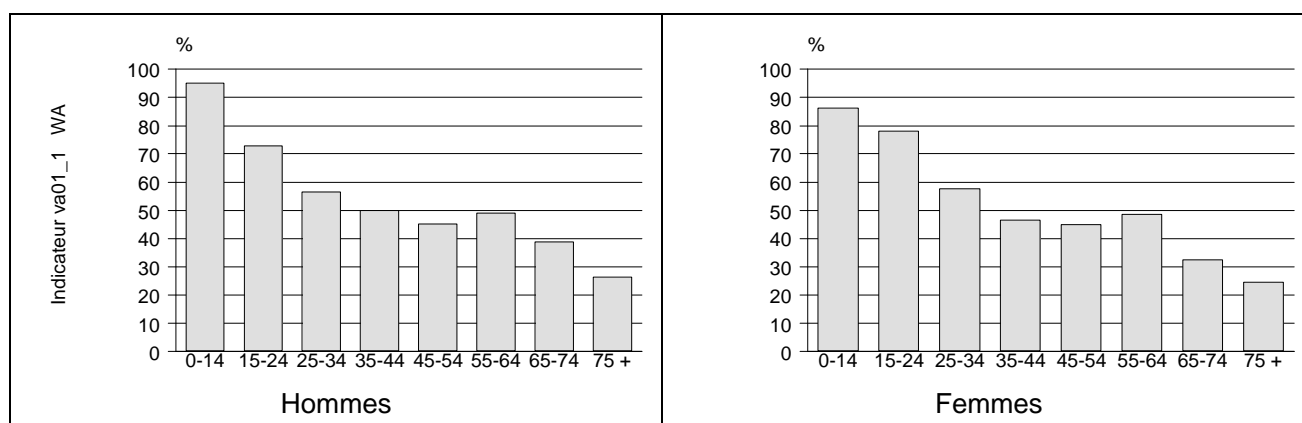
V.4. Wallonie

V.4.1. Détention d'une carte de vaccination (VA01_1)

En Wallonie, 58% des personnes interrogées déclarent posséder une carte de vaccination ; ce taux est plus élevé qu'à Bruxelles (53%) et surtout qu'en Flandre (47%).

La détention d'une carte de vaccination diminue avec l'âge : 91% chez les moins de 15 ans, 45% chez les 45-54 ans et 25% chez les 75 ans et plus (Figure 3.1.4.1).

Figure 3.1.4.1 : Pourcentage (%) des personnes interrogées déclarant posséder une carte de vaccination, par sexe et par âge, Région Wallonne, Enquête de Santé, Belgique, 2001.



Les personnes qui ont suivi un enseignement supérieur semblent être plus souvent en possession d'une carte de vaccination (65%) que celles qui ont suivi seulement un enseignement primaire (37%). Cette différence n'est pas significative toutefois après standardisation pour l'âge et le sexe (Tableau 3.1.4.1).

La détention d'une carte de vaccination ne varie pas de manière significative en fonction du niveau d'urbanisation.

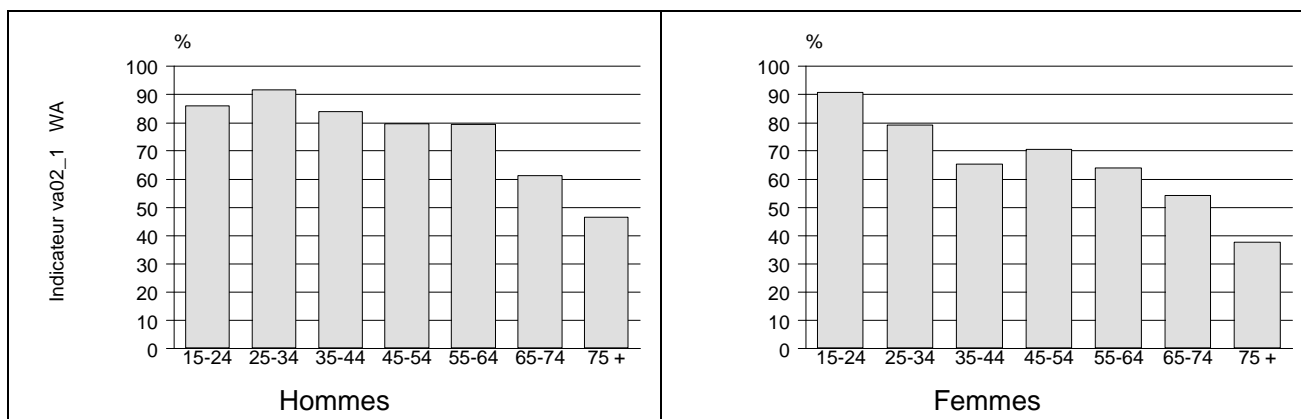
V.4.2. Vaccination contre le tétanos (VA02_1)

En Wallonie, 78% des personnes interrogées déclarent avoir été vaccinées contre le tétanos au cours des dix dernières années. Ce taux est plus élevé qu'à Bruxelles (73%) et surtout plus élevé qu'en Flandre (63%).

Les hommes sont plus souvent en ordre de vaccination (83%) que les femmes (73%).

Le taux de couverture en matière de vaccination contre le tétanos diminue avec l'âge : 96% chez les moins de 15 ans (non représentés dans la figure ci-dessous), 75% chez les 45-54 ans et 41% chez les 75 ans et plus (Figure 3.1.4.2).

Figure 3.1.4.2 : Pourcentage des personnes interrogées déclarant avoir été vaccinées contre le tétanos au cours des dix dernières années, par sexe et par âge, Région Wallonne, Enquête de Santé, Belgique, 2001.



On observe une relation entre le niveau d'instruction et la couverture en matière de vaccination contre le tétanos : les personnes qui ont suivi un enseignement supérieur sont plus souvent vaccinées (82%) que celles qui ont suivi un enseignement primaire (59%). Cette différence n'est pas significative toutefois après standardisation pour l'âge et le sexe (Tableau 3.1.4.2).

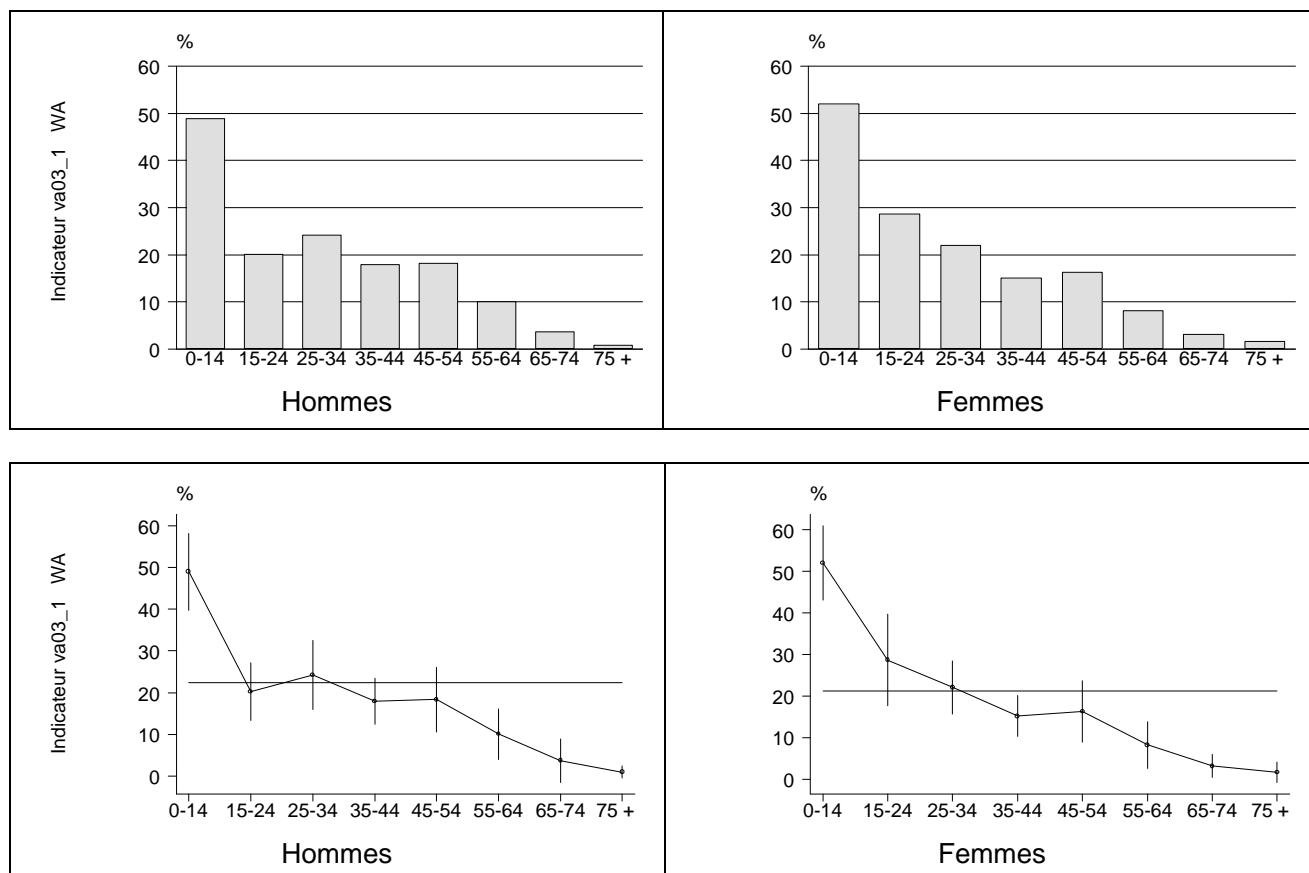
En 1997, 74% des personnes interrogées déclaraient avoir été vaccinées contre le tétanos au cours des dix dernières années. Le taux mesuré en 2001 est de 78% mais la différence n'est pas significative.

V.4.3. Vaccination contre l'hépatite B (VA03_1)

En Wallonie, 22% des personnes interrogées déclarent avoir été vaccinées contre l'hépatite B au cours des dix dernières années.

Le taux de couverture en matière de vaccination contre l'hépatite B est de 50% chez les moins de 15 ans et de 24% chez les 15-24 ans (20% chez les hommes et 29% chez les femmes). Il diminue ensuite avec l'âge : 9% chez les 55-64 ans et 1% chez les 75 ans et plus (Figure 3.1.4.3).

Figure 3.1.4.3 : Pourcentage des personnes interrogées déclarant avoir été vaccinées contre l'hépatite B au cours des dix dernières années, par sexe et par âge, Région Wallonne, Enquête de Santé, Belgique, 2001.



On observe une variation entre le niveau d'instruction et la couverture en matière de vaccination contre l'hépatite B : les personnes qui ont suivi un enseignement supérieur semblent être plus souvent vaccinées (27%) que celles qui ont suivi un enseignement primaire (9%). Cette différence n'est pas significative toutefois après standardisation pour l'âge et le sexe (Tableau 3.1.4.3).

Le taux de couverture en matière de vaccination contre l'hépatite B semble être plus élevée dans les zones urbaine et semi-urbaine (23-24%) que dans les zones rurales (20%). Mais à nouveau, la différence n'est pas significative après standardisation pour l'âge et le sexe.

L'initiative de la vaccination contre l'hépatite B a été prise par :

- les gens eux-mêmes dans 26% des cas
- le médecin généraliste dans 24% des cas
- l'employeur dans 20% des cas
- le médecin spécialiste dans 16% des cas

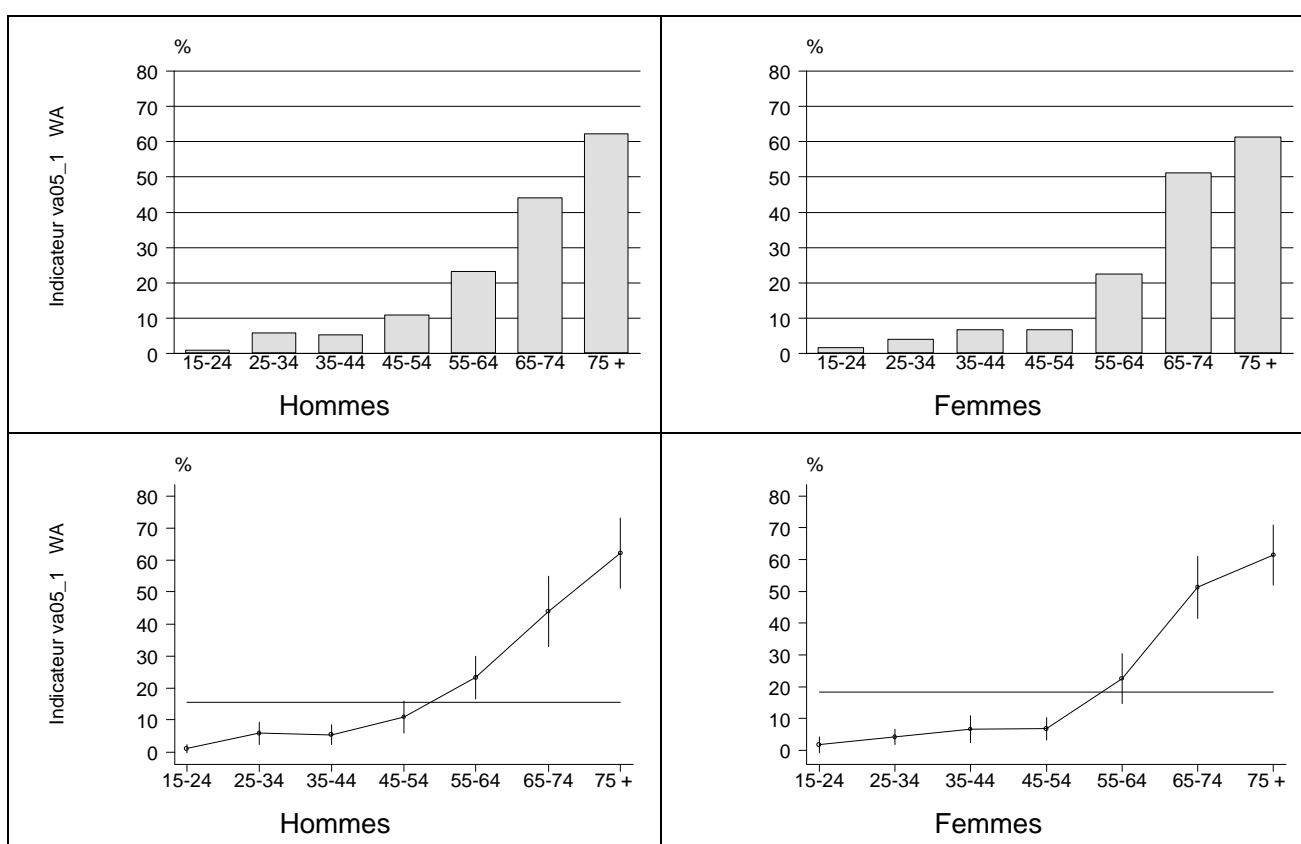
V.4.4. Vaccination contre la grippe (VA05_1)

En Wallonie, 22% des personnes âgées de 15 ans et plus déclarent avoir déjà reçu au moins une fois un vaccin contre la grippe.

17% des personnes âgées de 15 ans et plus déclarent avoir reçu un vaccin contre la grippe au cours des douze derniers mois.

Le taux de couverture en matière de vaccination contre la grippe augmente avec l'âge : 1% chez les 15-24 ans, 9% chez les 45-54 ans, 23% chez les 55-64 ans mais la différence se marque surtout à partir des 65-74 ans (48%) (Figure 3.1.4.4).

Figure 3.1.4.4 : Pourcentage de personnes âgées de 15 ans et plus déclarant avoir été vaccinées contre la grippe au cours des douze derniers mois, par sexe et par âge, Région Wallonne, Enquête de Santé, Belgique, 2001.



Il y a apparemment un gradient inverse entre le niveau d'instruction et la couverture en matière de vaccination contre la grippe : les personnes qui ont suivi un enseignement supérieur semblent être moins souvent vaccinées (11%) que celles qui ont suivi un enseignement primaire (33%). Cette différence disparaît toutefois après standardisation pour l'âge et le sexe (Tableau 3.1.4.4), vraisemblablement parce que les personnes avec le niveau d'éducation le plus bas sont également celles qui sont les plus âgées.

Le taux de couverture en matière de vaccination contre la grippe ne varie pas de manière significative en fonction du niveau d'urbanisation.

En 1997, 13% des personnes interrogées déclaraient avoir été vaccinées contre la grippe au cours des douze derniers mois. Le taux mesuré en 2001 atteint 17%. Cette différence n'est pas significative après standardisation pour l'âge et le sexe.

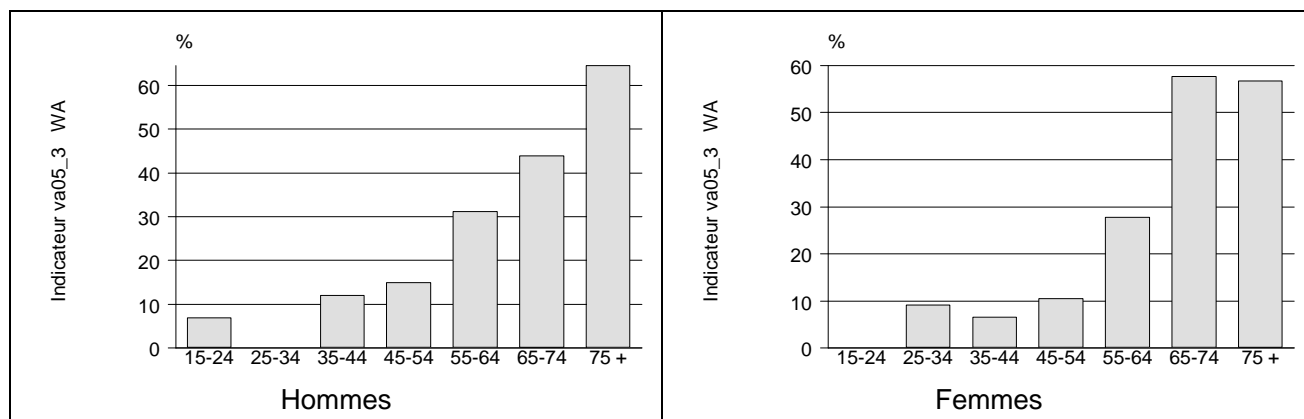
V.4.5. Vaccination de la population cible contre la grippe (VA05_2, VA05_3)

La population cible de la vaccination contre la grippe (les personnes à risque) a été définie comme toute personne âgée de 65 ans ou plus et/ou toute personne ayant déclaré souffrir d'une des pathologies suivantes : asthme, bronchopathie chronique obstructive, troubles cardiaques, hypertension artérielle, maladie rénale grave ou diabète. En Wallonie, 35% des personnes à risque déclarent avoir reçu un vaccin contre la grippe au cours des douze derniers mois.

Pour être efficace, il faut que la population cible reçoive le vaccin contre la grippe durant la période de septembre à décembre afin d'être effectivement protégée durant la saison de la grippe qui suit. En Wallonie, 36% des personnes à risque déclarent avoir reçu un vaccin contre la grippe qui a sévi au cours de la saison 2001 (les personnes interrogées à partir du 1^{er} septembre 2001 sont exclues).

Le taux de couverture en matière de vaccination contre la grippe augmente avec l'âge : 3% chez les 15-24 ans, 13% chez les 45-54 ans mais la différence se marque surtout à partir des 55-64 ans (27%) et des 65-74 ans ensuite (52%) (Figure 3.1.4.5).

Figure 3.1.4.5 : Pourcentage de personnes à risque déclarant avoir été vaccinées contre la grippe au cours de la dernière saison, par sexe et par âge, Région Wallonne, Enquête de Santé, Belgique, 2001.



Il y a apparemment un gradient inverse entre le niveau d'instruction et la couverture en matière de vaccination contre la grippe : les personnes qui ont suivi un enseignement supérieur semblent être moins souvent vaccinées (28%) que celles qui ont suivi un enseignement primaire (49%). Cette différence disparaît toutefois après standardisation pour l'âge et le sexe, (Tableau 3.1.4.5) vraisemblablement parce que les personnes avec le niveau d'éducation le plus bas sont également celles qui sont les plus âgées.

Le taux de couverture en matière de vaccination des personnes à risque contre la grippe ne varie pas de manière significative en fonction du niveau d'urbanisation.

En 1997, 29% des personnes à risque déclaraient avoir été vaccinées contre la grippe au cours de la dernière saison. Le taux mesuré en 2001 atteint 37%. Cette différence n'est pas significative après standardisation pour l'âge et le sexe.

Tableau 3.1.4.1 : Pourcentage (%) des personnes interrogées déclarant posséder une carte de vaccination, Région Wallonne, Enquête de Santé, Belgique, 2001.

VA01_1 – Région Wallonne	Taux brut (%)	Taux standardisé (IC 95%)	N
SEXE			
Homme	59,9	60,7 (56,9-64,4)	2356
Femme	55,7	58,1 (52,8-63,2)	2479
GROUPES D'AGE			
0-14	90,9	90,9 (83,5-95,1)	832
15-24	75,5	75,5 (68,4-81,4)	547
25-34	57,0	56,9 (50,0-63,6)	656
35-44	48,4	48,3 (42,0-54,7)	737
45-54	45,1	45,1 (38,8-51,6)	694
55-64	48,8	48,7 (41,9-55,6)	522
65-74	35,5	35,5 (27,7-44,2)	511
75+	25,3	25,5 (18,9-33,4)	336
NIVEAU D'INSTRUCTION			
Pas de diplôme	55,9	68,2 (39,4-87,6)	54
Enseignement primaire	37,4	49,3 (41,4-57,3)	636
Secondaire inférieur	51,8	56,0 (49,7-62,2)	1002
Secondaire supérieur	60,5	60,5 (54,9-65,8)	1459
Enseignement supérieur	64,6	62,7 (55,7-69,2)	1505
NIVEAU D'URBANISATION			
Zone urbaine	50,0	51,6 (43,8-59,2)	959
Zone semi-urbaine	59,2	60,2 (53,6-66,4)	1800
Zone rurale	58,2	60,3 (55,9-64,5)	2076

Tableau 3.1.4.2 : Pourcentage des personnes interrogées déclarant avoir été vaccinées contre le tétanos au cours des dix dernières années, Région Wallonne, Enquête de Santé, Belgique, 2001.

VA02_1 – Région Wallonne	Taux brut (%)	Taux standardisé (IC 95%)	N
SEXE			
Homme	79,8	80,3 (76,6-83,6)	1939
Femme	67,9	69,8 (66,2-73,1)	2037
GROUPES D'AGE			
15-24	88,4	88,6 (78,7-94,2)	552
25-34	85,9	85,9 (82,0-89,0)	648
35-44	75,0	75,0 (70,2-79,3)	733
45-54	75,0	75,3 (70,0-79,9)	689
55-64	71,6	71,9 (65,9-77,1)	520
65-74	57,5	58,1 (50,6-65,2)	509
75+	41,0	42,5 (34,5-50,9)	325
NIVEAU D'INSTRUCTION			
Pas de diplôme	70,7	81,4 (64,8-91,2)	50
Enseignement primaire	56,7	67,2 (60,2-73,5)	586
Secondaire inférieur	73,5	77,0 (72,3-81,2)	845
Secondaire supérieur	77,7	76,8 (71,6-81,2)	1162
Enseignement supérieur	77,0	75,7 (70,4-80,3)	1184
NIVEAU D'URBANISATION			
Zone urbaine	71,2	73,0 (67,8-77,5)	807
Zone semi-urbaine	74,6	76,1 (71,2-80,4)	1455
Zone rurale	73,6	75,1 (71,2-78,7)	1714
ANNEE			
1997	73,7	73,5 (70,8-76,0)	2872
2001	73,7	76,0 (73,1-78,7)	3976

Tableau 3.1.4.3 : Pourcentage des personnes interrogées déclarant avoir été vaccinées contre l'hépatite B au cours des dix dernières années, Région Wallonne, Enquête de Santé, Belgique, 2001.

VA03_1 - Région Wallonne	Taux brut (%)	Taux standardisé (IC 95%)	N
SEXE			
Homme	22,4	15,8 (12,9-19,1)	2327
Femme	21,2	16,1 (13,3-19,4)	2449
GROUPES D'AGE			
0-14	50,4	50,4 (43,4-57,4)	816
15-24	24,5	24,5 (18,2-32,1)	534
25-34	23,2	23,2 (17,9-29,5)	628
35-44	16,5	16,5 (12,7-21,2)	724
45-54	17,3	17,3 (11,6-24,9)	693
55-64	9,1	9,1 (5,3-15,2)	523
65-74	3,4	3,4 (1,1-9,6)	515
75+	1,4	1,4 (0,4-4,5)	343
NIVEAU D'INSTRUCTION			
Pas de diplôme	3,8	4,3 (1,0-16,5)	56
Enseignement primaire	8,7	11,0 (7,2-16,2)	627
Secondaire inférieur	17,3	14,9 (11,1-19,9)	1001
Secondaire supérieur	23,3	16,3 (12,6-20,8)	1418
Enseignement supérieur	27,4	17,8 (13,5-23,1)	1492
NIVEAU D'URBANISATION			
Zone urbaine	24,0	18,9 (14,8-23,8)	948
Zone semi-urbaine	23,3	16,8 (12,8-21,8)	1763
Zone rurale	20,1	14,7 (11,9-18,0)	2065

Tableau 3.1.4.4 : Pourcentage de personnes âgées de 15 ans et plus déclarant avoir été vaccinées contre la grippe au cours des douze derniers mois, Région Wallonne, Enquête de Santé, Belgique, 2001.

VA05_1 – Région Wallonne	Taux brut (%)	Taux standardisé (IC 95%)	N
SEXE			
Homme	15,5	10,7 (8,6-13,2)	1977
Femme	18,3	10,7 (8,5-13,2)	2107
GROUPES D'AGE			
15-24	1,4	1,4 (0,5- 3,9)	552
25-34	5,0	5,0 (3,2- 7,7)	674
35-44	6,0	6,0 (3,9- 9,2)	753
45-54	8,8	8,8 (5,7-13,3)	710
55-64	22,9	22,9 (17,6-29,3)	524
65-74	48,0	48,0 (40,0-56,1)	521
75+	61,7	61,7 (54,0-68,9)	350
NIVEAU D'INSTRUCTION			
Pas de diplôme	38,3	22,0 (2,5-76,0)	55
Enseignement primaire	32,6	11,7 (8,5-15,9)	614
Secondaire inférieur	20,6	10,4 (7,6-14,2)	871
Secondaire supérieur	12,8	10,6 (7,5-14,6)	1183
Enseignement supérieur	11,4	10,2 (7,5-13,8)	1205
NIVEAU D'URBANISATION			
Zone urbaine	15,2	8,7 (6,3-11,7)	817
Zone semi-urbaine	19,0	12,7 (9,8-16,3)	1505
Zone rurale	15,7	9,6 (7,4-12,3)	1762
ANNEE			
1997	13,1	10,1 (8,1-12,6)	2903
2001	16,9	11,2 (9,5-13,1)	4084

Tableau 3.1.4.5 : Pourcentage de personnes à risque déclarant avoir été vaccinées contre la grippe au cours de la dernière saison, Région Wallonne, Enquête de Santé, Belgique, 2001.

VA05_3 – Région Wallonne	Taux brut (%)	Taux standardisé (IC 95%)	N
SEXE			
Homme	32,0	13,3 (8,6-19,9)	482
Femme	38,9	14,1 (9,2-21,1)	544
GROUPES D'AGE			
15-24	2,7	2,7 (0,4-17,4)	38
25-34	4,0	4,0 (0,8-17,1)	58
35-44	9,9	10,0 (4,6-20,5)	93
45-54	12,9	12,9 (7,4-21,6)	123
55-64	29,6	29,7 (19,6-42,4)	136
65-74	51,6	51,6 (41,7-61,3)	341
75+	59,6	59,3 (50,0-68,1)	237
NIVEAU D'INSTRUCTION			
Pas de diplôme	34,2	6,5 (1,8-20,8)	26
Enseignement primaire	48,6	15,3 (8,9-25,1)	275
Secondaire inférieur	37,8	14,4 (8,5-23,4)	238
Secondaire supérieur	27,0	14,0 (8,1-22,9)	250
Enseignement supérieur	28,6	12,5 (6,8-21,8)	197
NIVEAU D'URBANISATION			
Zone urbaine	29,7	9,3 (5,1-16,3)	198
Zone semi-urbaine	35,5	14,7 (9,2-22,5)	385
Zone rurale	36,9	13,7 (8,6-21,2)	443
ANNEE			
1997	28,9	12,9 (8,9-18,3)	612
2001	35,6	14,2 (10,4-19,1)	1026

VI. Références bibliographiques

- (1) Aelvoet W, Cloots H, Fortuin M, Hooft P, Vanoverloop J. Gezondheidsindicatoren, 1998. D/2000/3241/280 ed. Brussel: 2000.
- (2) Aelvoet W, Cloots H, Fortuin M, Hooft P, Vanoverloop J. Gezondheidsindicatoren, 1999. Brussel: 2001.
- (3) Piette D, Prevost M, Boutsen M, de Smet P, Leveque A, Barette M. Vers la santé des jeunes en l'an 2000? Une étude des comportements et des modes de vie des adolescents de la Communauté française de Belgique de 1986 à 1994. Bruxelles: ULB-PROMES, 1997.
- (4) Preventieve Gezondheidszorg. Vlaams Preventiecongress. Zaventem: WKB, 1997.
- (5) De Wals P, Dauffenbach S. Vaccination contre la grippe dans les maison de repos à Bruxelles. Revue Epid et Santé Publ 1992; 40:355-364.
- (6) Cloots H, Hooft P, Smets H. Gezondheidsindicatoren, 2000. Brussel: Ministerie van de Vlaamse Gemeenschap, 2002.
- (7) Prévost M, CheronT C, Bertrand F, Tonglet R. Relevance and feasibility of hepatitis B Vaccine administration to prostitutes in Brussels, Belgium. Arch Public Health 2000; 58:37-48.

VII. Lecteurs

- Dr Béatrice Swennen, PROVAC, Université Libre de Bruxelles
- Dr Pieter Van Den Bulcke, Kabinet, Minister Vogels, Vlaamse Gemeenschap
- Dr René Snacken, Cabinet, Ministre Tavernier, Ministère de la Santé Publique

BELGIQUE

POSSEDE (%) UNE CARTE DE VACCINATION

Enquête de Santé par Interview, Belgique, 2001

		Oui	Non	Total
		%	%	N
SEXE	Homme	52,6	47,4	5712
	Femme	48,2	51,8	6012
Total		50,3	49,7	11724
GROUPE D'AGE	0-14	89,1	10,9	1929
	15-24	72,4	27,6	1248
	25-34	48,6	51,4	1678
	35-44	42,8	57,2	1869
	45-54	39,4	60,6	1625
	55-64	33,2	66,8	1328
	65-74	24,7	75,3	1195
	75 +	15,6	84,4	852
Total		50,3	49,7	11724
NIVEAU D'INSTRUCTION	Pas de diplôme	36,3	63,7	263
	Enseignement primaire	24,9	75,1	1509
	Secondaire inférieur	41,4	58,6	2128
	Secondaire supérieur	55,8	44,2	3440
	Enseignement supérieur	59,3	40,7	4024
Total		50,2	49,8	11364
NIVEAU D'URBANISATION	Bruxelles	52,8	47,2	2910
	Zone urbaine	42,9	57,1	1893
	Zone semi-urbaine	51,7	48,3	3782
	Zone rurale	51,7	48,3	3139
Total		50,3	49,7	11724
LIEU DE RESIDENCE	Région Flamande	46,6	53,4	3979
	Région Bruxelloise	52,8	47,2	2910
	Région Wallonne	57,8	42,2	4835
Total		50,3	49,7	11724

Indicateur VA01_1

BELGIQUE

VACCINE (%) CONTRE LE TETANOS AU COURS DES DIX DERNIERES ANNEES

Enquête de Santé par Interview, Belgique, 2001

		Oui	Non	Total
		%	%	N
SEXE	Homme	74,9	25,1	5658
	Femme	62,0	38,0	5870
Total		68,4	31,6	11528
GROUPE D'AGE	0-14	87,8	12,2	1901
	15-24	87,3	12,7	1244
	25-34	77,6	22,4	1649
	35-44	69,6	30,4	1833
	45-54	63,8	36,2	1598
	55-64	54,8	45,2	1315
	65-74	42,0	58,0	1167
	75 +	30,2	69,8	821
Total		68,4	31,6	11528
NIVEAU D'INSTRUCTION	Pas de diplôme	51,4	48,6	236
	Enseignement primaire	48,7	51,3	1454
	Secondaire inférieur	63,8	36,2	2102
	Secondaire supérieur	71,3	28,7	3400
	Enseignement supérieur	75,4	24,6	3976
Total		68,3	31,7	11168
NIVEAU D'URBANISATION	Bruxelles	73,0	27,0	2843
	Zone urbaine	62,8	37,2	1849
	Zone semi-urbaine	69,4	30,6	3713
	Zone rurale	68,5	31,5	3123
Total		68,4	31,6	11528
LIEU DE RESIDENCE	Région Flamande	63,3	36,7	3884
	Région Bruxelloise	73,0	27,0	2843
	Région Wallonne	77,9	22,1	4801
Total		68,4	31,6	11528
ANNEE	1997	67,5	32,5	8144
	2001	68,4	31,6	11528
Total 1997 et 2001		68,0	32,0	19672

Indicateur VA02_1

BELGIQUE

VACCINE (%) CONTRE L'HEPATITE B AU COURS DES DIX DERNIERES ANNEES
Enquête de Santé par Interview, Belgique, 2001

		Oui	Non	Total
		%	%	N
SEXE	Homme	25,9	74,1	5548
	Femme	24,2	75,8	5849
Total		25,0	75,0	11397
GROUPE D'AGE	0-14	54,5	45,5	1878
	15-24	33,8	66,2	1182
	25-34	27,7	72,3	1581
	35-44	19,7	80,3	1823
	45-54	19,5	80,5	1599
	55-64	10,2	89,8	1313
	65-74	5,4	94,6	1182
	75 +	2,4	97,6	839
Total		25,0	75,0	11397
NIVEAU D'INSTRUCTION	Pas de diplôme	23,9	76,1	243
	Enseignement primaire	10,7	89,3	1460
	Secondaire inférieur	18,5	81,5	2078
	Secondaire supérieur	26,3	73,7	3315
	Enseignement supérieur	31,8	68,2	3942
Total		24,9	75,1	11038
NIVEAU D'URBANISATION	Bruxelles	29,0	71,0	2810
	Zone urbaine	25,4	74,6	1824
	Zone semi-urbaine	26,8	73,2	3665
	Zone rurale	21,3	78,7	3098
Total		25,0	75,0	11397
LIEU DE RESIDENCE	Région Flamande	25,8	74,2	3811
	Région Bruxelloise	29,0	71,0	2810
	Région Wallonne	21,8	78,2	4776
Total		25,0	75,0	11397

Indicateur VA03_1

BELGIQUE

VACCINE (%) CONTRE LA GRIPPE AU COURS DES DOUZE DERNIERS MOIS

Enquête de Santé par Interview, Belgique, 2001

		Oui	Non	Total
		%	%	N
SEXE	Homme	18,7	81,3	4794
	Femme	21,4	78,6	5095
Total		20,1	79,9	9889
GROUPE D'AGE	15-24	3,4	96,6	1246
	25-34	6,6	93,4	1697
	35-44	8,2	91,8	1890
	45-54	11,9	88,1	1645
	55-64	25,9	74,1	1329
	65-74	52,4	47,6	1212
	75 +	65,0	35,0	870
Total		20,1	79,9	9889
NIVEAU D'INSTRUCTION	Pas de diplôme	42,7	57,3	227
	Enseignement primaire	39,2	60,8	1416
	Secondaire inférieur	23,7	76,3	1861
	Secondaire supérieur	14,8	85,2	2829
	Enseignement supérieur	12,8	87,2	3247
Total		20,1	79,9	9580
NIVEAU D'URBANISATION	Bruxelles	19,9	80,1	2402
	Zone urbaine	22,1	77,9	1625
	Zone semi-urbaine	21,3	78,7	3213
	Zone rurale	17,6	82,4	2649
Total		20,1	79,9	9889
LIEU DE RESIDENCE	Région Flamande	21,6	78,4	3403
	Région Bruxelloise	19,9	80,1	2402
	Région Wallonne	16,9	83,1	4084
Total		20,1	79,9	9889
ANNEE	1997	14,2	85,8	8200
	2001	20,1	79,9	9889
Total 1997 et 2001		17,4	82,6	18089

Indicateur VA05_1

Mesuré seulement chez les 15 ans et plus

BELGIQUE

VACCINE (%) CONTRE LA GRIPPE AU COURS DE LA DERNIERE SAISON
Enquête de Santé par Interview, Belgique, 2001

		Oui	Pas de date précisée	Avant ou après saison	Non	Total
		%	%	%	%	N
SEXE	Homme	37,4	1,0	8,1	53,6	1113
	Femme	45,2	1,5	5,3	48,0	1255
Total		41,6	1,3	6,6	50,5	2368
GROUPE D'AGE	15-24	1,6	,0	3,2	95,2	75
	25-34	3,1	,8	4,0	92,1	130
	35-44	16,4	1,2	2,8	79,6	191
	45-54	20,9	,8	5,9	72,5	266
	55-64	32,2	3,5	6,2	58,2	330
	65-74	52,4	,6	8,7	38,3	793
	75 +	62,9	1,5	6,4	29,2	583
Total		41,6	1,3	6,6	50,5	2368
NIVEAU D'INSTRUCTION	Pas de diplôme	67,5	1,5	3,2	27,8	66
	Enseignement primaire	52,2	,6	4,7	42,5	611
	Secondaire inférieur	43,5	1,1	7,3	48,1	530
	Secondaire supérieur	33,7	1,7	8,3	56,4	570
	Enseignement supérieur	30,1	1,9	6,7	61,3	524
Total		41,6	1,3	6,5	50,6	2301
NIVEAU D'URBANISATION	Bruxelles	42,0	1,7	4,8	51,6	563
	Zone urbaine	43,5	,6	6,6	49,2	382
	Zone semi-urbaine	42,9	1,0	7,3	48,7	807
	Zone rurale	38,4	1,9	6,1	53,6	616
Total		41,6	1,3	6,6	50,5	2368
LIEU DE RESIDENCE	Région Flamande	44,6	1,1	7,6	46,7	779
	Région Bruxelloise	42,0	1,7	4,8	51,6	563
	Région Wallonne	35,6	1,5	5,2	57,7	1026
Total		41,6	1,3	6,6	50,5	2368
ANNEE	1997	30,7	4,0	5,3	60,0	1701
	2001	41,6	1,3	6,6	50,5	2368
Total 1997 et 2001		37,2	2,4	6,1	54,4	4069

Indicateur VA05_3

Calculé seulement chez les personnes à risque (65 ans et plus ou présence d'une pathologie spécifique)

Ne prend en compte que la vaccination réalisée juste avant la saison de grippe

FLANDRE

POSSEDE (%) UNE CARTE DE VACCINATION

Enquête de Santé par Interview, Belgique, 2001

		Oui	Non	Total
		%	%	N
SEXE	Homme	49,2	50,8	1988
	Femme	44,2	55,8	1991
Total		46,6	53,4	3979
GROUPE D'AGE	0-14	87,6	12,4	595
	15-24	69,6	30,4	441
	25-34	45,1	54,9	554
	35-44	40,9	59,1	629
	45-54	37,7	62,3	577
	55-64	25,0	75,0	513
	65-74	19,0	81,0	412
	75 +	10,1	89,9	258
Total		46,6	53,4	3979
NIVEAU D'INSTRUCTION	Pas de diplôme	27,2	72,8	77
	Enseignement primaire	16,1	83,9	480
	Secondaire inférieur	35,9	64,1	732
	Secondaire supérieur	54,4	45,6	1305
	Enseignement supérieur	57,0	43,0	1329
Total		46,6	53,4	3923
NIVEAU D'URBANISATION	Zone urbaine	41,5	58,5	934
	Zone semi-urbaine	49,1	50,9	1982
	Zone rurale	46,5	53,5	1063
Total		46,6	53,4	3979

Indicateur VA01_1

FLANDRE

VACCINE (%) CONTRE LE TETANOS AU COURS DES DIX DERNIERES ANNEES
Enquête de Santé par Interview, Belgique, 2001

		Oui	Non	Total
		%	%	N
SEXE	Homme	70,9	29,1	1958
	Femme	55,9	44,1	1926
Total		63,3	36,7	3884
GROUPE D'AGE	0-14	83,0	17,0	583
	15-24	86,3	13,7	431
	25-34	74,4	25,6	542
	35-44	66,8	33,2	613
	45-54	57,9	42,1	563
	55-64	45,5	54,5	504
	65-74	33,7	66,3	404
	75 +	23,6	76,4	244
Total		63,3	36,7	3884
NIVEAU D'INSTRUCTION	Pas de diplôme	44,5	55,5	68
	Enseignement primaire	40,4	59,6	458
	Secondaire inférieur	57,3	42,7	713
	Secondaire supérieur	67,2	32,8	1289
	Enseignement supérieur	71,9	28,1	1300
Total		63,3	36,7	3828
NIVEAU D'URBANISATION	Zone urbaine	60,2	39,8	897
	Zone semi-urbaine	65,9	34,1	1941
	Zone rurale	61,3	38,7	1046
Total		63,3	36,7	3884
ANNEE	1997	63,6	36,4	2828
	2001	63,3	36,7	3884
Total 1997 et 2001		63,4	36,6	6712

Indicateur VA02_1

FLANDRE

VACCINE (%) CONTRE L'HEPATITE B AU COURS DES DIX DERNIERES ANNEES
Enquête de Santé par Interview, Belgique, 2001

		Oui	Non	Total
		%	%	N
SEXE	Homme	26,9	73,1	1901
	Femme	24,8	75,2	1910
Total		25,8	74,2	3811
GROUPE D'AGE	0-14	55,1	44,9	571
	15-24	37,5	62,5	397
	25-34	29,2	70,8	511
	35-44	20,7	79,3	615
	45-54	20,6	79,4	562
	55-64	9,8	90,2	502
	65-74	5,7	94,3	404
	75 +	2,1	97,9	249
Total		25,8	74,2	3811
NIVEAU D'INSTRUCTION	Pas de diplôme	27,2	72,8	67
	Enseignement primaire	9,3	90,7	459
	Secondaire inférieur	17,8	82,2	699
	Secondaire supérieur	27,7	72,3	1244
	Enseignement supérieur	33,9	66,1	1288
Total		25,7	74,3	3757
NIVEAU D'URBANISATION	Zone urbaine	25,6	74,4	876
	Zone semi-urbaine	28,0	72,0	1902
	Zone rurale	22,2	77,8	1033
Total		25,8	74,2	3811

Indicateur VA03_1

FLANDRE

VACCINE (%) CONTRE LA GRIPPE AU COURS DES DOUZE DERNIERS MOIS
Enquête de Santé par Interview, Belgique, 2001

		Oui	Non	Total
		%	%	N
SEXE	Homme	20,3	79,7	1696
	Femme	22,8	77,2	1707
Total		21,6	78,4	3403
GROUPE D'AGE	15-24	4,7	95,3	440
	25-34	7,5	92,5	560
	35-44	9,3	90,7	635
	45-54	13,3	86,7	577
	55-64	26,9	73,1	510
	65-74	54,3	45,7	419
	75 +	66,7	33,3	262
Total		21,6	78,4	3403
NIVEAU D'INSTRUCTION	Pas de diplôme	49,0	51,0	70
	Enseignement primaire	43,9	56,1	475
	Secondaire inférieur	24,7	75,3	656
	Secondaire supérieur	15,0	85,0	1091
	Enseignement supérieur	13,4	86,6	1065
Total		21,5	78,5	3357
NIVEAU D'URBANISATION	Zone urbaine	23,4	76,6	808
	Zone semi-urbaine	22,1	77,9	1708
	Zone rurale	19,1	80,9	887
Total		21,6	78,4	3403
ANNEE	1997	14,5	85,5	2869
	2001	21,6	78,4	3403
Total 1997 et 2001		18,4	81,6	6272

Indicateur VA05_1

Mesuré seulement chez les 15 ans et plus

FLANDRE

VACCINE (%) CONTRE LA GRIPPE AU COURS DE LA DERNIERE SAISON

Enquête de Santé par Interview, Belgique, 2001

		Oui	Pas de date précisée	Avant ou après saison	Non	Total
		%	%	%	%	N
SEXE	Homme	39,8	,9	9,7	49,6	392
	Femme	48,6	1,3	5,8	44,2	387
Total		44,6	1,1	7,6	46,7	779
GROUPE D'AGE	15-24	,0	,0	6,2	93,8	22
	25-34	1,7	1,3	4,6	92,4	36
	35-44	24,1	,0	,0	75,9	39
	45-54	27,0	1,1	6,9	65,0	85
	55-64	32,8	3,8	4,7	58,7	120
	65-74	52,5	,6	11,2	35,8	294
	75 +	64,1	,8	6,8	28,4	183
Total		44,6	1,1	7,6	46,7	779
NIVEAU D'INSTRUCTION	Pas de diplôme	82,4	,0	,0	17,6	15
	Enseignement primaire	54,5	,2	4,8	40,5	225
	Secondaire inférieur	45,2	,9	8,3	45,6	202
	Secondaire supérieur	35,8	1,4	10,1	52,7	182
	Enseignement supérieur	31,0	2,9	9,1	57,1	147
Total		44,6	1,1	7,5	46,8	771
NIVEAU D'URBANISATION	Zone urbaine	46,6	,3	7,0	46,2	184
	Zone semi-urbaine	45,8	1,2	7,2	45,8	422
	Zone rurale	40,0	1,7	9,0	49,2	173
Total		44,6	1,1	7,6	46,7	779
ANNEE	1997	32,2	3,3	6,8	57,8	559
	2001	44,6	1,1	7,6	46,7	779
Total 1997 et 2001		40,0	1,9	7,3	50,8	1338

Indicateur VA05_3

Calculé seulement pour les personnes à risque (65 ans et plus ou présence d'une pathologie spécifique)

Ne prend en compte que la vaccination réalisée juste avant la saison de grippe

BRUXELLES

POSSEDE (%) UNE CARTE DE VACCINATION
Enquête de Santé par Interview, Belgique, 2001

		Oui	Non	Total
		%	%	N
SEXE	Homme	53,4	46,6	1368
	Femme	52,3	47,7	1542
Total		52,8	47,2	2910
GROUPE D'AGE	0-14	93,5	6,5	502
	15-24	80,2	19,8	260
	25-34	49,6	50,4	468
	35-44	38,1	61,9	503
	45-54	34,1	65,9	354
	55-64	42,8	57,2	293
	65-74	31,5	68,5	272
	75 +	26,3	73,7	258
Total		52,8	47,2	2910
NIVEAU D'INSTRUCTION	Pas de diplôme	50,7	49,3	132
	Enseignement primaire	43,8	56,2	393
	Secondaire inférieur	51,7	48,3	394
	Secondaire supérieur	50,9	49,1	676
	Enseignement supérieur	57,3	42,7	1190
Total		52,7	47,3	2785

Indicateur VA01_1

BRUXELLES

VACCINE (%) CONTRE LE TETANOS AU COURS DES DIX DERNIERES ANNEES
Enquête de Santé par Interview, Belgique, 2001

		Oui	Non	Total
		%	%	N
SEXE	Homme	76,4	23,6	1342
	Femme	69,8	30,2	1501
Total		73,0	27,0	2843
GROUPE D'AGE	0-14	91,8	8,2	493
	15-24	90,6	9,4	261
	25-34	76,6	23,4	459
	35-44	70,7	29,3	487
	45-54	69,1	30,9	346
	55-64	64,9	35,1	291
	65-74	51,2	48,8	254
	75 +	43,6	56,4	252
Total		73,0	27,0	2843
NIVEAU D'INSTRUCTION	Pas de diplôme	61,0	39,0	115
	Enseignement primaire	69,5	30,5	379
	Secondaire inférieur	73,1	26,9	393
	Secondaire supérieur	71,4	28,6	667
	Enseignement supérieur	75,9	24,1	1166
Total		72,8	27,2	2720
ANNEE	1997	70,1	29,9	2444
	2001	73,0	27,0	2843
Total 1997 et 2001		71,7	28,3	5287

Indicateur VA02_1

BRUXELLES

VACCINE (%) CONTRE L'HEPATITE B AU COURS DES DIX DERNIERES ANNEES
Enquête de Santé par Interview, Belgique, 2001

		Oui	Non	Total
		%	%	N
SEXE	Homme	29,9	70,1	1320
	Femme	28,2	71,8	1490
Total		29,0	71,0	2810
GROUPE D'AGE	0-14	62,7	37,3	491
	15-24	38,3	61,7	251
	25-34	29,9	70,1	442
	35-44	23,2	76,8	484
	45-54	19,2	80,8	344
	55-64	16,0	84,0	288
	65-74	9,0	91,0	263
	75 +	6,8	93,2	247
Total		29,0	71,0	2810
NIVEAU D'INSTRUCTION	Pas de diplôme	28,6	71,4	120
	Enseignement primaire	23,4	76,6	374
	Secondaire inférieur	28,6	71,4	378
	Secondaire supérieur	25,5	74,5	653
	Enseignement supérieur	32,6	67,4	1162
Total		28,8	71,2	2687

Indicateur VA03_1

BRUXELLES

VACCINE (%) CONTRE LA GRIPPE AU COURS DES DOUZE DERNIERS MOIS
Enquête de Santé par Interview, Belgique, 2001

		Oui	Non	Total
		%	%	N
SEXE	Homme	17,9	82,1	1121
	Femme	21,7	78,3	1281
Total		19,9	80,1	2402
GROUPE D'AGE	15-24	,7	99,3	254
	25-34	4,9	95,1	463
	35-44	7,7	92,3	502
	45-54	11,8	88,2	358
	55-64	27,4	72,6	295
	65-74	52,6	47,4	272
	75 +	62,7	37,3	258
Total		19,9	80,1	2402
NIVEAU D'INSTRUCTION	Pas de diplôme	22,5	77,5	102
	Enseignement primaire	27,5	72,5	327
	Secondaire inférieur	26,5	73,5	334
	Secondaire supérieur	20,9	79,1	555
	Enseignement supérieur	13,8	86,2	977
Total		19,8	80,2	2295
ANNEE	1997	16,2	83,8	2428
	2001	19,9	80,1	2402
Total 1997 et 2001		18,1	81,9	4830

Indicateur VA05_1

Mesuré seulement chez les 15 ans et plus

BRUXELLES

VACCINE (%) CONTRE LA GRIPPE AU COURS DE LA DERNIERE SAISON
Enquête de Santé par Interview, Belgique, 2001

		Oui	Pas de date précisée	Avant ou après saison	Non	Total
		%	%	%	%	N
SEXE	Homme	39,9	1,5	4,2	54,4	239
	Femme	43,6	1,8	5,2	49,4	324
Total		42,0	1,7	4,8	51,6	563
GROUPE D'AGE	15-24	5,1	,0	,0	94,9	15
	25-34	8,3	,0	2,0	89,7	36
	35-44	12,9	3,9	3,8	79,4	59
	45-54	17,0	2,0	2,1	79,0	58
	55-64	37,6	4,2	5,9	52,4	74
	65-74	53,8	,6	6,0	39,6	158
	75 +	63,9	1,6	5,6	28,9	163
Total		42,0	1,7	4,8	51,6	563
NIVEAU D'INSTRUCTION	Pas de diplôme	54,5	2,9	11,0	31,6	25
	Enseignement primaire	44,8	,0	7,4	47,8	111
	Secondaire inférieur	50,7	2,7	5,6	41,1	90
	Secondaire supérieur	44,4	2,9	2,9	49,8	138
	Enseignement supérieur	30,4	1,3	2,8	65,5	180
Total		41,5	1,7	4,6	52,1	544
ANNEE	1997	30,0	8,8	5,6	55,7	530
	2001	42,0	1,7	4,8	51,6	563
Total 1997 et 2001		36,5	4,9	5,1	53,4	1093

Indicateur VA05_3

Calculé seulement pour les personnes à risque (65 ans et plus ou présence d'une pathologie spécifique)

Ne prend en compte que la vaccination réalisée juste avant la saison de grippe

WALLONIE

POSSEDE (%) UNE CARTE DE VACCINATION
Enquête de Santé par Interview, Belgique, 2001

		Oui	Non	Total
		%	%	N
SEXE	Homme	59,9	40,1	2356
	Femme	55,7	44,3	2479
Total		57,8	42,2	4835
GROUPE D'AGE	0-14	90,9	9,1	832
	15-24	75,5	24,5	547
	25-34	57,0	43,0	656
	35-44	48,4	51,6	737
	45-54	45,1	54,9	694
	55-64	48,8	51,2	522
	65-74	35,5	64,5	511
	75 +	25,3	74,7	336
Total		57,8	42,2	4835
NIVEAU D'INSTRUCTION	Pas de diplôme	55,9	44,1	54
	Enseignement primaire	37,4	62,6	636
	Secondaire inférieur	51,8	48,2	1002
	Secondaire supérieur	60,5	39,5	1459
	Enseignement supérieur	64,6	35,4	1505
Total		57,7	42,3	4656
NIVEAU D'URBANISATION	Zone urbaine	50,0	50,0	959
	Zone semi-urbaine	59,2	40,8	1800
	Zone rurale	58,2	41,8	2076
Total		57,8	42,2	4835

Indicateur VA01_1

WALLONIE

VACCINE (%) CONTRE LE TETANOS AU COURS DES DIX DERNIERES ANNEES
Enquête de Santé par Interview, Belgique, 2001

		Oui	Non	Total
		%	%	N
SEXE	Homme	83,2	16,8	2358
	Femme	72,7	27,3	2443
Total		77,9	22,1	4801
GROUPE D'AGE	0-14	96,4	3,6	825
	15-24	88,4	11,6	552
	25-34	85,9	14,1	648
	35-44	75,0	25,0	733
	45-54	75,0	25,0	689
	55-64	71,6	28,4	520
	65-74	57,5	42,5	509
	75 +	41,0	59,0	325
Total		77,9	22,1	4801
NIVEAU D'INSTRUCTION	Pas de diplôme	71,5	28,5	53
	Enseignement primaire	58,9	41,1	617
	Secondaire inférieur	76,3	23,7	996
	Secondaire supérieur	81,0	19,0	1444
	Enseignement supérieur	82,2	17,8	1510
Total		77,9	22,1	4620
NIVEAU D'URBANISATION	Zone urbaine	75,2	24,8	952
	Zone semi-urbaine	79,2	20,8	1772
	Zone rurale	77,5	22,5	2077
Total		77,9	22,1	4801
ANNEE	1997	73,7	26,3	2872
	2001	77,9	22,1	4801
Total 1997 et 2001		76,0	24,0	7673

Indicateur VA02_1

WALLONIE

VACCINE (%) CONTRE L'HEPATITE B AU COURS DES DIX DERNIERES ANNEES
Enquête de Santé par Interview, Belgique, 2001

		Oui	Non	Total
		%	%	N
SEXE	Homme	22,4	77,6	2327
	Femme	21,2	78,8	2449
Total		21,8	78,2	4776
GROUPE D'AGE	0-14	50,4	49,6	816
	15-24	24,5	75,5	534
	25-34	23,2	76,8	628
	35-44	16,5	83,5	724
	45-54	17,3	82,7	693
	55-64	9,1	90,9	523
	65-74	3,4	96,6	515
	75 +	1,4	98,6	343
Total		21,8	78,2	4776
NIVEAU D'INSTRUCTION	Pas de diplôme	3,8	96,2	56
	Enseignement primaire	8,7	91,3	627
	Secondaire inférieur	17,3	82,7	1001
	Secondaire supérieur	23,3	76,7	1418
	Enseignement supérieur	27,4	72,6	1492
Total		21,8	78,2	4594
NIVEAU D'URBANISATION	Zone urbaine	24,0	76,0	948
	Zone semi-urbaine	23,3	76,7	1763
	Zone rurale	20,1	79,9	2065
Total		21,8	78,2	4776

Indicateur VA03_1

WALLONIE

VACCINE (%) CONTRE LA GRIPPE AU COURS DES DOUZE DERNIERS MOIS
Enquête de Santé par Interview, Belgique, 2001

		Oui	Non	Total
		%	%	N
SEXE	Homme	15,5	84,5	1977
	Femme	18,3	81,7	2107
Total		16,9	83,1	4084
GROUPE D'AGE	15-24	1,4	98,6	552
	25-34	5,0	95,0	674
	35-44	6,0	94,0	753
	45-54	8,8	91,2	710
	55-64	22,9	77,1	524
	65-74	48,0	52,0	521
	75 +	61,7	38,3	350
Total		16,9	83,1	4084
NIVEAU D'INSTRUCTION	Pas de diplôme	38,3	61,7	55
	Enseignement primaire	32,6	67,4	614
	Secondaire inférieur	20,6	79,4	871
	Secondaire supérieur	12,8	87,2	1183
	Enseignement supérieur	11,4	88,6	1205
Total		17,0	83,0	3928
NIVEAU D'URBANISATION	Zone urbaine	15,2	84,8	817
	Zone semi-urbaine	19,0	81,0	1505
	Zone rurale	15,7	84,3	1762
Total		16,9	83,1	4084
ANNEE	1997	13,1	86,9	2903
	2001	16,9	83,1	4084
Total 1997 et 2001		15,0	85,0	6987

Indicateur VA05_1

Mesuré seulement chez les 15 ans et plus

WALLONIE

VACCINE (%) CONTRE LA GRIPPE AU COURS DE LA DERNIERE SAISON

Enquête de Santé par Interview, Belgique, 2001

		Oui	Pas de date précisée	Avant ou après saison	Non	Total
		%	%	%	%	N
SEXE	Homme	32,0	1,0	6,3	60,8	482
	Femme	38,9	1,9	4,3	54,9	544
Total		35,6	1,5	5,2	57,7	1026
GROUPE D'AGE	15-24	2,7	,0	,0	97,3	38
	25-34	4,0	,0	3,7	92,4	58
	35-44	9,9	1,6	5,2	83,3	93
	45-54	12,9	,1	5,4	81,6	123
	55-64	29,6	2,7	8,8	58,9	136
	65-74	51,6	,7	4,0	43,7	341
	75 +	59,6	3,1	5,9	31,4	237
Total		35,6	1,5	5,2	57,7	1026
NIVEAU D'INSTRUCTION	Pas de diplôme	34,2	5,0	5,8	55,0	26
	Enseignement primaire	48,6	1,9	3,7	45,8	275
	Secondaire inférieur	37,8	1,2	5,3	55,7	238
	Secondaire supérieur	27,0	1,6	7,0	64,3	250
	Enseignement supérieur	28,6	,7	5,0	65,7	197
Total		35,6	1,4	5,3	57,7	986
NIVEAU D'URBANISATION	Zone urbaine	29,7	2,2	5,0	63,1	198
	Zone semi-urbaine	35,5	,6	7,7	56,2	385
	Zone rurale	36,9	2,0	3,3	57,8	443
Total		35,6	1,5	5,2	57,7	1026
ANNEE	1997	28,9	3,3	3,0	64,9	612
	2001	35,6	1,5	5,2	57,7	1026
Total 1997 et 2001		32,7	2,3	4,2	60,8	1638

Indicateur VA05_3

Calculé seulement pour les personnes à risque (65 ans et plus ou présence d'une pathologie spécifique)

Ne prend en compte que la vaccination réalisée juste avant la saison de grippe