



Statistique et
Information économique

Section d'Epidémiologie

**Rue Juliette Wustmans, 14
1050 Bruxelles
Tél : 02/642.57.94
e-mail : his@iph.fgov.be**

<http://www.iph.fgov.be/epidemi/epifr/index4.htm>

**SPF Economie - Direction générale
Statistique et Information économique
Rue de Louvain, 40
1000 Bruxelles**

<http://statbel.fgov.be>

Equipe de recherche : (par ordre alphabétique)

**Kristina Bayingana
Stefaan Demarest
Lydia Gisle
Edith Hesse
Pieter-Jan Miermans
Jean Tafforeau
Johan Van der Heyden**

Equipe logistique :

Monique Schoonenburg

Les commanditaires de l'Enquête de Santé par Interview 2004

B. Cerexhe

Ministre du Gouvernement de la Région de Bruxelles-Capitale, chargé de l'Economie, de l'Emploi, de la Recherche scientifique, de la Lutte contre l'Incendie et l'Aide médicale urgente et de la Politique agricole – Région Bruxelloise

R. Demotte

Ministre des Affaires sociales, de la Santé publique et de l'Environnement - Gouvernement fédéral

C. Fonck

Ministre de la Santé, de l'Enfance et de l'Aide à la Jeunesse - Communauté Française

B. Gentges

Vize-Ministerpräsident, Minister für Ausbildung und Beschäftigung, Soziales und Tourismus - Deutschsprachige Gemeinschaft

G. Vanhengel

Ministre du Gouvernement de la Région de Bruxelles-Capitale, chargé des Finances, du Budget, des Relations extérieures et de l'Informatique - Région Bruxelloise

I. Vervotte

Minister van Welzijn, Volksgezondheid en Gezin - Vlaams regering

C. Vienne

Ministre de la Santé, de l'Action sociale et de l'Egalité des chances - Région Wallonne



Livre VI

Santé et Société



Enquête de Santé par Interview Belgique 2004

Table des matières générales

Livre I

Introduction

Rapport Méthodologique	5
------------------------------	---

Livre II

Etat de santé

Santé subjective	9
Maladies et affections chroniques	47
Santé mentale	192
Incapacités physiques de longue durée	369
Incapacité temporaire	495

Livre III

Style de vie

Activités physiques	5
Etat nutritionnel	111
Habitudes nutritionnelles	182
Consommation d'alcool	260
Consommation de tabac	386
Usages de drogues illicites	497
Santé et sexualité	543
Attitudes face au Sida	598

Livre IV

Prévention

Vaccination	5
Prévention cardiovasculaire	112
Dépistage du diabète	181
Dépistage du cancer du sein	224
Dépistage du cancer du col de l'utérus	300

Table des matières générales (suite)

Livre V

Consommation de soins

Contacts avec des professionnels de la santé

<i>Contacts avec le médecin généraliste</i>	5
<i>Contacts avec le médecin spécialiste</i>	154
<i>Service des urgences</i>	277
<i>Contacts avec le dentiste</i>	339
<i>Contact avec les services paramédicaux</i>	469
Hospitalisation	528
Consommation de médicaments	651
Thérapies non conventionnelles	787

Livre VI

Santé et société

Accès aux soins de santé	5
Différences socio-économiques en matières de santé	59
Santé et environnement	75
Traumatismes	149
Santé sociale	321
Services sociaux et préventifs	386

Livre VII

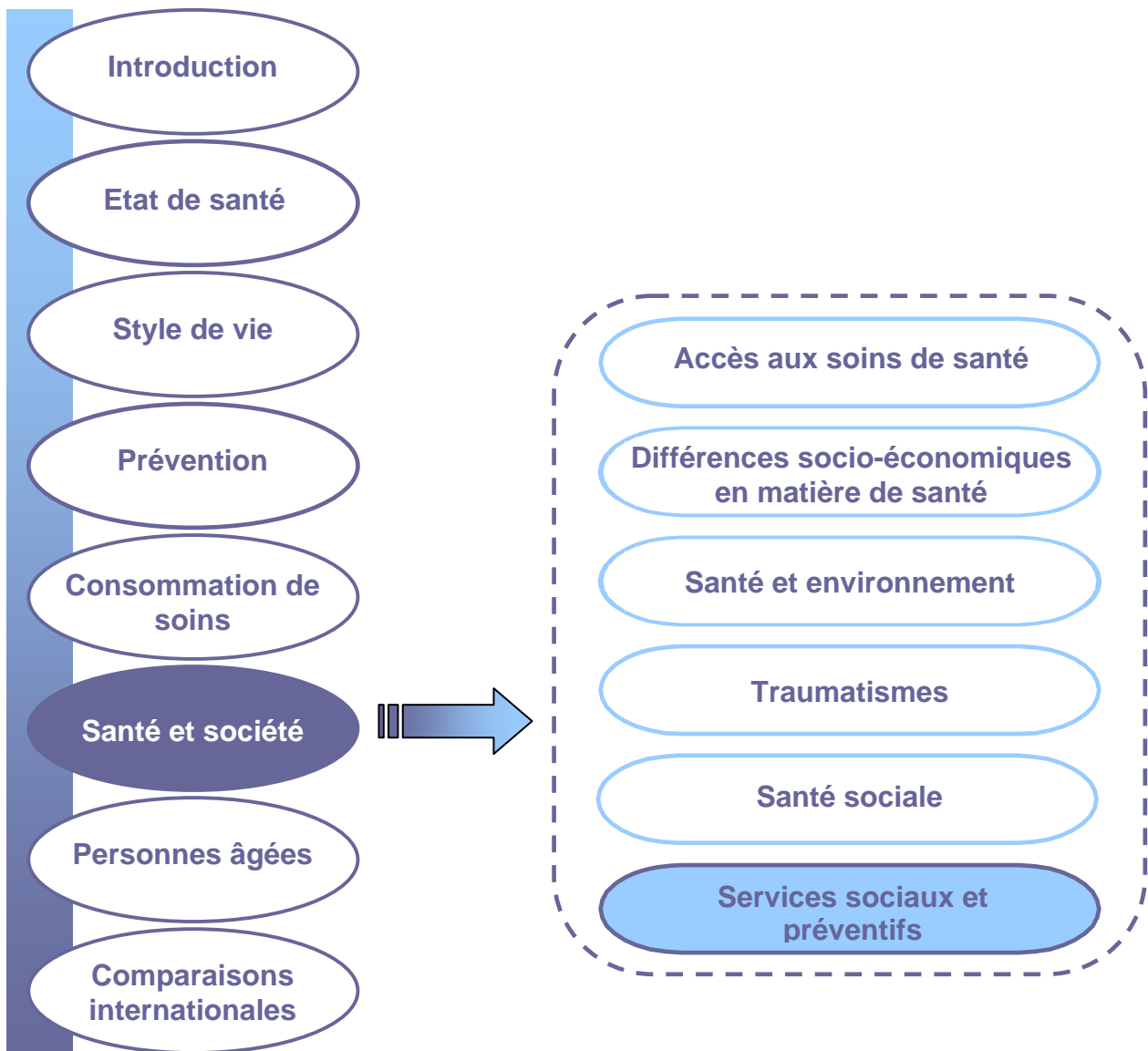
Personnes âgées	4
------------------------------	---

Livre VIII

Comparaisons internationales	5
---	---

Services Sociaux et Préventifs

Edith Hesse
Pieter-Jan Miermans



Enquête de santé par interview,
Belgique 2004

Table des matières

RÉSUMÉ	386
REMERCIEMENTS	387
1. INTRODUCTION	388
2. QUESTIONS	389
3. INDICATEURS	390
4. RÉSULTATS	391
4.1. CONTACTS AVEC KIND EN GEZIN OU L'ONE, UN SERVICE DE MÉDECINE SCOLAIRE, UN SERVICE DE MÉDECINE DU TRAVAIL (OH0401_1 À OH0403_1).....	391
4.1.1. <i>Belgique</i>	391
4.1.2. <i>Régions</i>	393
4.2. CONTACTS AVEC UN SERVICE D'AIDE À DOMICILE, VISITES DANS UN CENTRE DE JOUR, SERVICE DE REPAS CHAUDS À DOMICILE ET DEMANDE AUPRÈS DU CPAS (OH0406_1 - OH0409_1)	394
4.2.1. <i>Belgique</i>	394
4.2.2. <i>Régions</i>	396
5. DISCUSSION	397
TABLEAUX DE BASE	398
TABLEAUX STANDARDISÉS	415

Résumé

Les services étudiés ici sont en général orientés vers des groupes de population spécifiques. Cela se reflète par conséquent dans les résultats.

65% des enfants de moins de 3 ans a été en consultation auprès de Kind en Gezin ou de l'ONE au cours des douze derniers mois.

61% des enfants et adolescents entre 3 et 18 ans déclarent avoir vu un médecin dans le cadre des visites médicales scolaires au cours des douze derniers mois.

33% de la population avec une activité professionnelle déclare avoir vu un médecin du travail au cours des douze derniers mois. Ce pourcentage diminue lorsque le niveau d'instruction de la personne interrogée augmente.

Les autres services concernent plus particulièrement les personnes âgées (aide à domicile, centre de jour, service de repas chauds, CPAS). Le nombre de personnes qui fait appel à ce genre de service au sein de la population générale, est assez réduit: respectivement 2%, 0,5%, 0,8% en 2%. On observe par contre une utilisation relativement importante chez les personnes âgées de 75 ans ou plus: respectivement 16%, 1%, 7% en 7%. Ces pourcentages ne concernent que les personnes qui ne vivent pas en institution.

Ces services sont en général plus sollicités par les personnes avec un faible niveau d'instruction; ils sont aussi plus utilisés dans les villes par rapport aux zones rurales. On observe notamment que les services du CPAS sont plus souvent sollicités à Bruxelles (5% de la population y ont fait appel) qu'en Flandre (2%) ou en Wallonie (2%). Ceci s'explique en partie par le caractère urbain de la région de Bruxelles.

Remerciements

Nous tenons à remercier les personnes suivantes pour leur contribution, leur relecture de ce chapitre et pour leurs conseils avisés dans le domaine de la santé publique :

- o Mevr. Heidi Cloots, Ministerie van de Vlaamse Gemeenschap, Administratie Gezondheidszorg
- o Mr Michel Vigneul, Service des Soins de Santé, INAMI
- o Mr Tite Kubushishi, Direction Générale des Soins de Santé Primaires, SPF Santé Publique
- o Dr Véronique Tellier, Observatoire de la Santé du Hainaut
- o Mw Joanna Geerts, Departement Sociologie, Universiteit Antwerpen
- o Dhr. Wim Peersman, Vakgroep Populationswet. en Soc Wet. Meth, UG
- o Mme Véronique Rabenda, Service de Santé Publique, Epidémiologie et Economie de la santé, Université de Liège

1. Introduction

Il existe en Belgique toute une série de services de santé sociaux et préventifs ; ils visent différents aspects de la santé physique et mentale. Ces services concernent différentes périodes de la vie, depuis la tendre enfance (Kind en Gezin et ONE), en passant par l'âge scolaire (services de médecine scolaire), l'âge adulte (avec les services de médecine du travail), jusqu'aux personnes âgées (services d'aide à domicile).

La plupart des instances en charge de ces différents services disposent de données sur l'utilisation des prestations qu'ils offrent à la population. Il est toutefois difficile via ces informations, d'estimer dans quelle mesure la population cible est effectivement bien couverte par les services en question. Il est notamment assez important d'évaluer quelle proportion de la population cible n'utilise pas les services qui leur sont destinés. L'enquête de Santé peut être utile dans ce domaine et fournir des informations sur le profil des utilisateurs de ces services (et de ceux qui ne les utilisent pas).

2. Questions

Les questions suivantes ont été posées sur l'utilisation des services sociaux et préventifs :

OH04. Avez-vous, pour vous-même, au cours de l'année passée, c'est-à-dire depuis le .../.../....., eu un contact avec un des services suivants?

01. ONE ou Kind en Gezin
02. Médecine scolaire
03. Médecine du travail
04. Centre de Santé Mentale
05. Centre de planning familial ou de consultation conjugale
06. Service d'aide à domicile (aide familiale ou aide senior par exemple)
07. Centre de jour
08. Repas chauds à domicile
09. CPAS
10. Télé-accueil ou autre service d'aide par téléphone
11. Association de patients ou groupe d'entraide (ex. diabétiques, alcooliques anonymes,...)
12. Autre service d'assistance sociale ou mentale

3. Indicateurs

Les estimations qui seront faites ici vont porter sur le pourcentage de la population qui a eu recours à l'un des services au cours des douze derniers mois. Vu l'hétérogénéité des prestations fournies, il n'est pas pertinent de construire un indicateur synthétique combinant les 12 différents services proposés.

OH0401_1: pourcentage d'enfants de moins de 3 ans qui au cours des douze derniers mois ont été en consultation à Kind en Gezin ou à l'ONE.

OH0402_1: pourcentage des enfants et adolescents en âge scolaire (entre 3 et 18 ans) qui au cours des douze derniers mois ont été vu par un médecin dans le cadre d'une visite médicale scolaire.

OH0403_1: pourcentage de personnes actives au point de vue professionnel au moment de l'enquête qui au cours des douze derniers mois ont été en contact avec un service de médecine du travail.

OH0406_1 à OH0409_1 : pourcentage personnes (qui ne vivent pas en institution) qui au cours des douze derniers mois ont fait appel à un service d'aide à domicile (OH0406_1), ont été dans un centre de jour (OH0407_1), ont bénéficié d'un service de repas chauds à domicile (OH0408_1) ou ont sollicité le CPAS (OH0409_1).

4. Résultats

4.1. Contacts avec Kind en Gezin ou l'ONE, un service de médecine scolaire, un service de médecine du travail (OH0401_1 à OH0403_1)

4.1.1. Belgique

65% des enfants de moins de 3 ans ont été en contact avec les services de Kind en Gezin ou de l'ONE au cours des douze derniers mois.

61% des enfants ou adolescents (entre 3 et 18 ans) déclarent être passés par un service de médecine scolaire au cours des douze derniers mois.

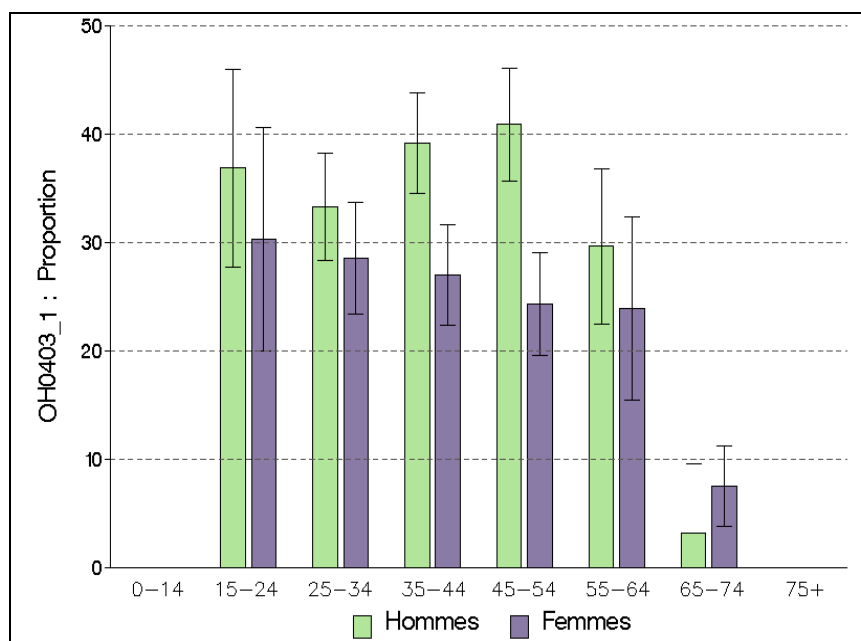
33% de la population avec une activité professionnelle déclarent avoir été vu au cours des douze derniers mois par un service de médecine du travail.

Analyse par sexe et par âge

Les contacts avec les services de Kind en Gezin ou de l'ONE semblent moins fréquent pour les garçons (59%) que pour les filles (70%), mais cette différence n'est pas significative.

37% des hommes ont été vu par un service de médecine du travail contre 27% seulement des femmes (27%). Cette différence est significative après standardisation pour l'âge.

Figure 1 Pourcentage de la population (professionnellement active) ayant eu des contacts avec le service de médecine du travail au cours de l'année passée, par sexe et par âge, Enquête de Santé, 2004, Belgique.



Analyse en fonction du niveau d'instruction

On n'observe pas de différence en ce qui concerne la fréquence des contacts avec les services de Kind en Gezin, de l'ONE ou de médecin scolaire, en fonction du niveau d'instruction.

Par contre, les personnes avec un niveau d'instruction élevé déclarent moins souvent (28%) avoir eu un contact avec un service de médecine du travail que les personnes sans diplôme ou seulement un diplôme de l'enseignement primaire (41%).

Analyse en fonction du niveau d'urbanisation

Les personnes qui résident en zone urbaine déclarent plus souvent (70%) avoir eu un contact avec les services de Kind en Gezin ou de l'ONE, que dans les zones semi-urbaines (62%) ou rurales (59%) ; ces différences ne sont pas toutefois significatives.

Les personnes professionnellement actives qui résident en zone semi-urbaine déclarent plus souvent (35%) avoir été en contact avec un service de médecine du travail que celles qui résident en milieu urbain ou rural (29%). Ces différences ne sont pas non plus significatives.

Évolution au cours du temps

Le pourcentage d'enfants entre 0 et 3 ans qui au cours des douze derniers mois ont eu un contact avec les services de Kind en Gezin ou de l'ONE a baissé entre 2001 et 2004 de 69% à 65%. Cette différence n'est pas significative toutefois après standardisation pour le sexe et l'âge.

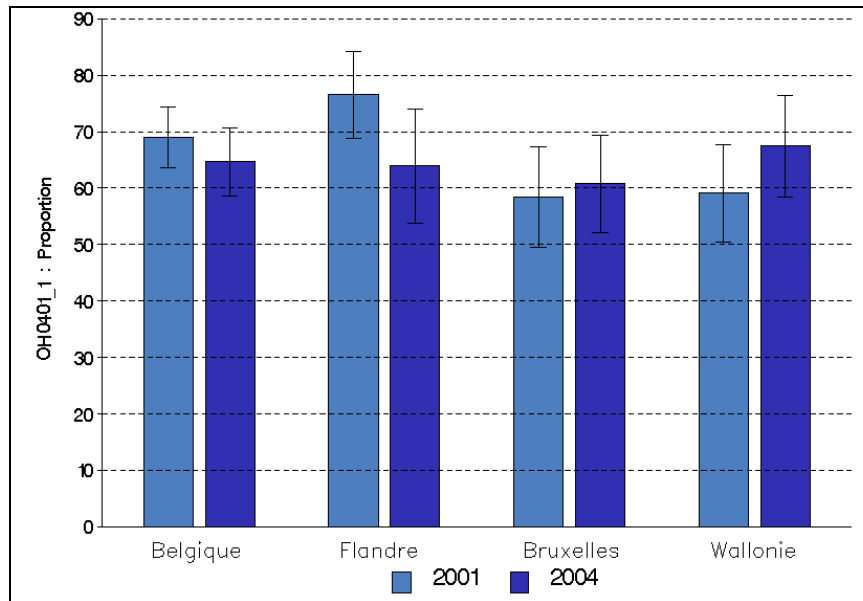
Le pourcentage d'enfants et adolescents (entre 3 et 18 ans) qui au cours des douze derniers mois a eu un contact avec un service de médecine scolaire est resté stable: 60% en 2001 et 61% en 2004.

Le pourcentage de personnes professionnellement actives qui déclarent avoir au cours des douze derniers mois été en contact avec un service de médecine du travail est anormalement bas en 1997 (15%) en comparaison avec 2001 (34%) et 2004 (33%). On peut se demander s'il ne s'agit pas d'un artefact.

4.1.2. Régions

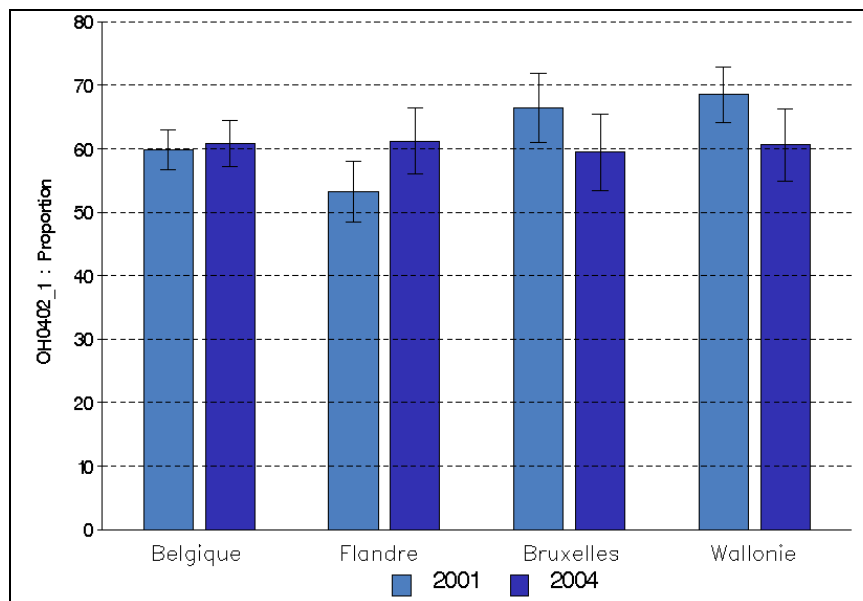
Les contacts avec les services soit de Kind en Gezin, soit de l'ONE semblent plus fréquent en Wallonie (67%), qu'en Flandre (64%) ou à Bruxelles (61%). Ces différences ne sont pas toutefois significatives après standardisation pour le sexe et l'âge.

Figure 2 Pourcentage de la population (enfants de moins de 3 ans) qui a eu un contact avec les services de Kind en Gezin ou de l'ONE au cours des douze derniers, par année et par région, Enquête de Santé, Belgique 2004.



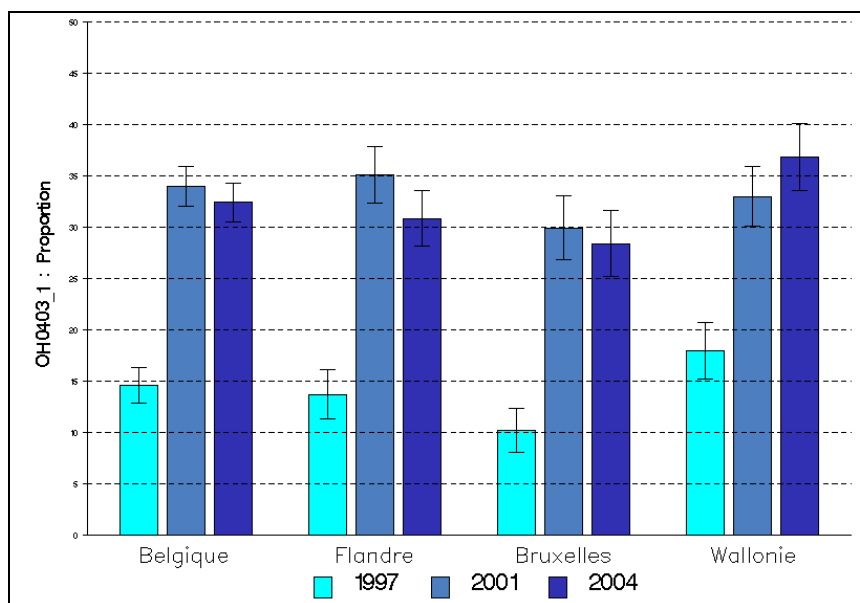
Le pourcentage de jeunes (3 à 18 ans) qui a été en contact avec un service de médecine scolaire au cours des douze derniers mois est presque similaire (60%) dans les trois régions.

Figure 3 Pourcentage de la population (de 3 à 18 ans) qui a été en contact avec un service de médecine scolaire au cours des douze derniers mois, par année et par région, Enquête de Santé, Belgique 2004.



Après standardisation pour le sexe et l'âge, on observe un pourcentage plus élevé en Wallonie (37%) de personnes professionnellement actives qui a eu un contact avec un service de médecine du travail, par rapport à la Flandre (31%) et à Bruxelles (29%).

Figure 4 Pourcentage de la population (personnes qui ont une activité professionnelle) qui ont eu un contact avec un service de médecine du travail au cours des douze derniers mois, par année et par région, Enquête de Santé, Belgique 2004.



4.2. Contacts avec un service d'aide à domicile, visites dans un centre de jour, service de repas chauds à domicile et demande auprès du CPAS (OH0406_1 - OH0409_1)

4.2.1. Belgique

Le pourcentage de personnes qui au cours des douze derniers mois a fait appel à un service d'aide à domicile est de 2%.

Le pourcentage de personnes qui au cours des douze derniers mois a été admis dans un centre de jour est de 0,5%.

Le pourcentage de personnes qui au cours des douze derniers mois a eu recours aux services de repas chauds à domicile est de 0,8%.

Le pourcentage de personnes qui au cours des douze derniers mois a sollicité l'aide du CPAS est de 2%.

Ces chiffres ne concernent que les personnes qui ne vivent pas en institution.

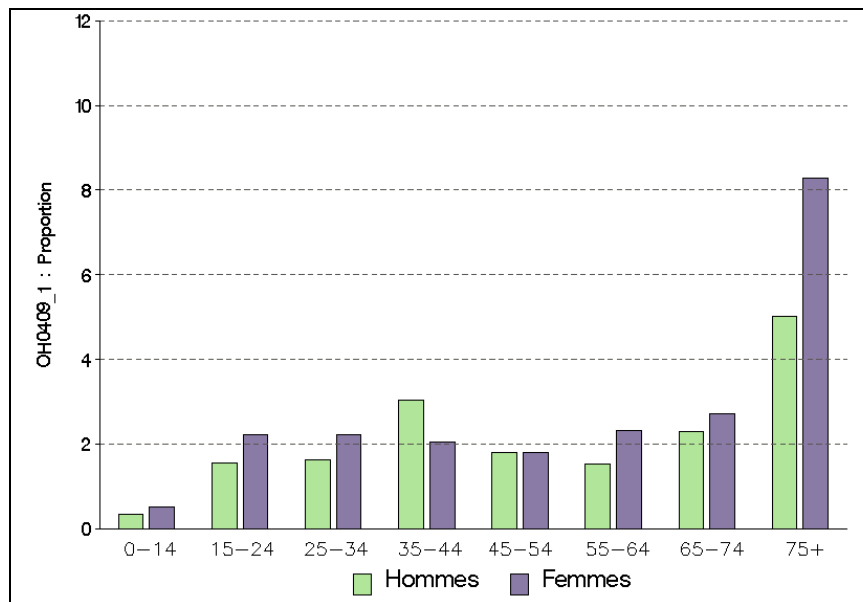
Analyse par sexe et par âge

Les femmes déclarent plus souvent (2,6%) avoir fait appel à un service d'aide à domicile que les hommes (1,3%). Cette différence est significative après standardisation pour l'âge.

Tous les services cités ci-dessus sont plus souvent sollicités par les personnes âgées. Voici les chiffres pour les personnes âgées de 75 ans ou plus :

- 16% a fait appel à un service d'aide à domicile
- 1% a été admis dans un centre de jour
- 7% a eu recours aux services de repas chauds à domicile
- 7% a sollicité l'aide du CPAS.

Figure 5 Pourcentage de la population (ne vivant pas en institution) qui au cours des douze derniers mois a sollicité l'aide du CPAS, par sexe et par âge, Enquête de Santé, Belgique 2004.



Analyse en fonction du niveau d'instruction

Tous ces services sont plus souvent utilisés par les personnes avec un faible niveau d'instruction.

Les services d'aide à domicile sont plus utilisés par les personnes sans diplôme ou seulement un diplôme de l'enseignement primaire (6%) contre 1% chez les personnes avec un diplôme de l'enseignement supérieur.

Les personnes sans diplôme ou seulement un diplôme de l'enseignement primaire font plus souvent appel au CPAS (5,3%) que les personnes avec un diplôme de l'enseignement supérieur (0,5%).

Ces différences sont significatives après standardisation pour le sexe et l'âge.

Analyse en fonction du niveau d'urbanisation

Les personnes qui vivent en milieu urbain font plus souvent appel au CPAS (3,1%) que les personnes qui vivent en milieu rural (1,6%) ou suburbain (1,7%).

Ces différences sont significatives après standardisation pour le sexe et l'âge.

Évolution au cours du temps

L'utilisation des services d'aide à domicile a augmenté sensiblement de 1997 (1,0%) à 2001 (2,8%). La différence est significative après standardisation pour le sexe et l'âge. Entre 2001 et 2004 (2,0%) on n'observe pas de différences.

L'utilisation des centres de jour et des services de repas chauds à domicile est restée stable entre 2001 et 2004.

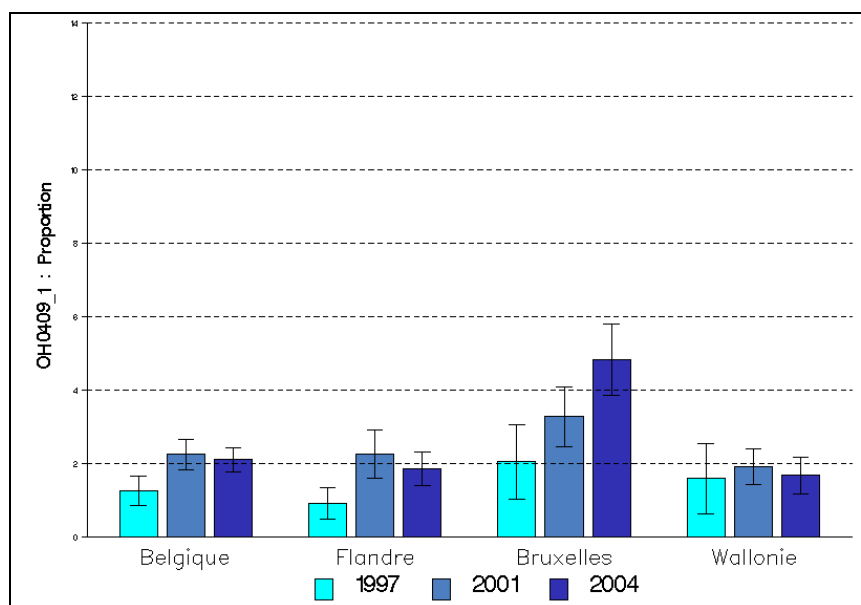
En 1997, 1,3% de la population avait déclaré avoir sollicité un service du CPAS. Ce pourcentage est passé à 2,3% mais est resté stable ensuite (2,1% en 2004). La différence entre 1997 et 2001 est significative après standardisation pour le sexe et l'âge.

4.2.2. Régions

La population à Bruxelles déclare plus souvent avoir fait appel à un service du CPAS (4,8%) qu'en Flandre (1,9%) ou en Wallonie (1,7%). Cette différence est significative après standardisation pour le sexe et l'âge. Elle s'explique en partie par le caractère essentiellement urbain de la région de Bruxelles.

L'utilisation des autres services ne varie pas en fonction de la région de résidence.

Figure 6 Pourcentage de la population (ne vivant pas en institution) qui au cours des douze derniers mois a sollicité l'aide du CPAS, par année et par région, Enquête de Santé, Belgique 2004.



5. Discussion

Un enseignement important de ce module est le gradient socioéconomique observé en ce qui concerne l'utilisation des services de médecine du travail, d'aide à domicile, de repas chauds et du CPAS. Le recours à ces services augmente quand le niveau d'instruction diminue.

A Bruxelles, 5% de la population a fait appel au CPAS au cours des douze derniers mois.

Vu que certains indicateurs visent des groupes de population très spécifiques, l'échantillon est parfois trop restreint pour pouvoir tirer des conclusions valides. Il serait donc utile de procéder à des analyses complémentaires en mettant ensemble les données des trois enquêtes consécutives ; cela permettra alors d'étudier plus en détail le profil des utilisateurs et des personnes qui n'utilisent pas les services, de même que les facteurs déterminants à ce sujet.

Tableaux de base

Belgique

OH0401_1, OH0402_1 : POURCENTAGE DE LA POPULATION AYANT EU UN CONTACT AVEC ...	399
OH0406_1, OH0409_1 : POURCENTAGE DE LA POPULATION AYANT EU UN CONTACT AVEC ...	400
OH0403_1 : POURCENTAGE DE LA POPULATION AYANT EU UN CONTACT AVEC ...	401
OH04_1 : POURCENTAGE DE LA POPULATION (PAS DANS UNE MAISON DE REPOS) AYANT EU UN CONTACT AVEC D'AUTRES SERVICES PRÉVENTIFS ET PSYCHOSOCIAUX.....	402

Région flamande

OH0401_1, OH0402_1 : POURCENTAGE DE LA POPULATION AYANT EU UN CONTACT AVEC ...	403
OH0406_1, OH0409_1 : POURCENTAGE DE LA POPULATION AYANT EU UN CONTACT AVEC ...	404
OH0403_1 : POURCENTAGE DE LA POPULATION AYANT EU UN CONTACT AVEC ...	405
OH04_1 : POURCENTAGE DE LA POPULATION (PAS DANS UNE MAISON DE REPOS) AYANT EU UN CONTACT AVEC D'AUTRES SERVICES PRÉVENTIFS ET PSYCHOSOCIAUX.....	406

Région bruxelloise

OH0401_1, OH0402_1 : POURCENTAGE DE LA POPULATION AYANT EU UN CONTACT AVEC ...	407
OH0406_1, OH0409_1 : POURCENTAGE DE LA POPULATION AYANT EU UN CONTACT AVEC ...	408
OH0403_1 : POURCENTAGE DE LA POPULATION AYANT EU UN CONTACT AVEC ...	409
OH04_1 : POURCENTAGE DE LA POPULATION (PAS DANS UNE MAISON DE REPOS) AYANT EU UN CONTACT AVEC D'AUTRES SERVICES PRÉVENTIFS ET PSYCHOSOCIAUX.....	410

Région wallonne

OH0401_1, OH0402_1 : POURCENTAGE DE LA POPULATION AYANT EU UN CONTACT AVEC ...	411
OH0406_1, OH0409_1 : POURCENTAGE DE LA POPULATION AYANT EU UN CONTACT AVEC ...	412
OH0403_1 : POURCENTAGE DE LA POPULATION AYANT EU UN CONTACT AVEC ...	413
OH04_1 : POURCENTAGE DE LA POPULATION (PAS DANS UNE MAISON DE REPOS) AYANT EU UN CONTACT AVEC D'AUTRES SERVICES PRÉVENTIFS ET PSYCHOSOCIAUX.....	414

OH0401_1, OH0402_1 : Pourcentage de la population ayant eu un contact avec ...

BELGIQUE**Pourcentage de la population ayant eu un contact avec...**

OH0401_1, OH0402_1		ONE	N(*)	Médecin scolaire	N(**)
		%		%	
SEXE	Homme	59.3	244	59.9	948
	Femme	69.8	230	61.9	854
	Total	64.7	474	60.9	1802
NIVEAU D'INSTRUCTION	Primaire ou sans diplôme	61.7	35	63.2	142
	Secondaire inférieur	65.9	54	59.2	257
	Secondaire supérieur	70.4	140	60.7	579
	Enseignement supérieur	60.7	233	60.6	772
	Total	64.0	462	60.6	1750
NIVEAU D'URBANISATION	Zone urbaine	69.6	249	61.2	698
	Zone semi-urbaine	62.5	117	65.3	531
	Zone rurale	59.2	108	55.2	573
	Total	64.7	474	60.9	1802
LIEU DE RESIDENCE	Région flamande	63.9	122	61.2	606
	Région bruxelloise	60.8	172	59.5	434
	Région wallonne	67.4	180	60.6	762
	Total	64.7	474	60.9	1802
ANNEE D'ENQUETE	2001	69.0	531	59.8	2068
	2004	64.7	474	60.9	1802
	Total des années	66.9	1005	60.3	3870

Source : Enquête de Santé, Belgique, 2004

** ONE - enfants de 0 à 3 ans

** Médecine scolaire - enfants de 3 à 18 ans

OH0406_1, OH0409_1 : Pourcentage de la population ayant eu un contact avec ...

BELGIQUE**Pourcentage de la population ayant eu un contact avec...**

OH0406_1-OH0409_1		Aide à la maison	Centre de jour	service de repas chauds	CPAS	N
		%	%	%	%	
SEXE	Homme	1.3	.5	.7	1.8	5913
	Femme	2.6	.5	1.0	2.4	6493
	Total	2.0	.5	.8	2.1	12406
GROUPE D'AGE	0 - 14	.4	.4	.0	.4	1701
	15 - 24	.4	.3	.3	1.9	1241
	25 - 34	.6	.8	.0	1.9	1569
	35 - 44	.8	.6	.0	2.5	1769
	45 - 54	1.0	.7	.3	1.8	1616
	55 - 64	1.3	.2	.9	1.9	1420
	65 - 74	4.0	.3	1.8	2.5	1510
	75 +	15.8	1.1	7.4	7.0	1580
	Total	2.0	.5	.8	2.1	12406
NIVEAU D'INSTRUCTION	Primaire ou sans diplôme	6.2	.7	2.9	5.3	1897
	Secondaire inférieur	2.9	1.0	1.0	3.4	2131
	Secondaire supérieur	1.2	.5	.5	1.8	3560
	Enseignement supérieur	.9	.3	.2	.5	4395
	Total	2.0	.5	.8	2.0	11983
NIVEAU D'URBANISATION	Zone urbaine	2.1	.8	.8	3.1	5046
	Zone semi-urbaine	1.9	.4	1.0	1.7	3686
	Zone rurale	1.9	.4	.6	1.6	3674
	Total	2.0	.5	.8	2.1	12406
LIEU DE RESIDENCE	Région flamande	2.2	.6	.8	1.9	4356
	Région bruxelloise	1.9	.7	.8	4.8	3277
	Région wallonne	1.7	.4	.8	1.7	4773
	Total	2.0	.5	.8	2.1	12406
ANNEE D'ENQUETE	1997	1.0	.4	3.2	1.3	10114
	2001	2.8	.4	.9	2.3	11970
	2004	2.0	.5	.8	2.1	12406
	Total des années	2.0	.5	1.0	1.9	34490

Source : Enquête de Santé, Belgique, 2004

OH0403_1 : Pourcentage de la population ayant eu un contact avec ...

BELGIQUE**Pourcentage de la population ayant eu un contact avec...**

OH0403_1		Service de médecine du travail	N
		%	
SEXE	Homme	37.0	2467
	Femme	26.8	2057
	Total	32.6	4524
GROUPE D'AGE	15 - 24	33.9	333
	25 - 34	31.0	1233
	35 - 44	33.7	1355
	45 - 54	34.1	1115
	55 - 64	27.4	488
	Total	32.6	4524
NIVEAU D'INSTRUCTION	Primaire ou sans diplôme	40.7	290
	Secondaire inférieur	34.8	545
	Secondaire supérieur	36.8	1383
	Enseignement supérieur	28.3	2196
	Total	32.8	4414
NIVEAU D'URBANISATION	Zone urbaine	32.7	1679
	Zone semi-urbaine	35.3	1425
	Zone rurale	29.1	1420
	Total	32.6	4524
LIEU DE RESIDENCE	Région flamande	31.0	1719
	Région bruxelloise	28.7	1092
	Région wallonne	37.0	1713
	Total	32.6	4524
ANNEE D'ENQUETE	1997	14.6	3881
	2001	34.0	4780
	2004	32.6	4524
	Total des années	27.4	13185

Source : Enquête de Santé, Belgique, 2004

* Médecine du travail - personnes professionnellement actives

OH04_1 : Pourcentage de la population (pas dans une maison de repos) ayant eu un contact avec d'autres services préventifs et psychosociaux.

BELGIQUE

Pourcentage de la population (pas dans une maison de repos) ayant eu un contact avec autres services préventifs et psychosociaux

OH04_1		Contact	Pas de contact	Total
		%	%	N
SEXE	Homme	2.1	97.9	5806
	Femme	3.2	96.8	6375
	Total	2.6	97.4	12181
GROUPE D'AGE	0 - 14	1.9	98.1	1681
	15 - 24	3.9	96.1	1219
	25 - 34	3.0	97.0	1545
	35 - 44	3.2	96.8	1739
	45 - 54	2.7	97.3	1580
	55 - 64	1.9	98.1	1392
	65 - 74	1.0	99.0	1481
	75 +	3.7	96.3	1544
	Total	2.6	97.4	12181
NIVEAU D'INSTRUCTION	Primaire ou sans diplôme	2.8	97.2	1849
	Secondaire inférieur	2.5	97.5	2074
	Secondaire supérieur	2.2	97.8	3497
	Enseignement supérieur	2.8	97.2	4339
	Total	2.6	97.4	11759
NIVEAU D'URBANISATION	Zone urbaine	4.0	96.0	4947
	Zone semi-urbaine	1.8	98.2	3655
	Zone rurale	2.3	97.7	3579
	Total	2.6	97.4	12181
LIEU DE RESIDENCE	Région flamande	2.2	97.8	4330
	Région bruxelloise	4.8	95.2	3196
	Région wallonne	2.8	97.2	4655
	Total	2.6	97.4	12181
ANNEE D'ENQUETE	1997	2.4	97.6	9963
	2001	2.5	97.5	11670
	2004	2.6	97.4	12181
	Total des années	2.5	97.5	33814

Source : Enquête de Santé, Belgique, 2004

* En 2001 et 2004 le contact avec un centre pour santé mentale et le contact avec un centre de planning familiale et problèmes relationnelles étaient deux items différents, en 1997 ces deux services faisaient partie d'un seul item

OH0401_1, OH0402_1 : Pourcentage de la population ayant eu un contact avec ...

REGION FLAMANDE

Pourcentage de la population ayant eu un contact avec...

OH0401_1, OH0402_1		ONE	N(*)	Médecin scolaire	N(**)
		%		%	
SEXE	Homme	54.4	63	57.8	320
	Femme	73.9	59	64.9	286
	Total	63.9	122	61.2	606
NIVEAU D'INSTRUCTION	Primaire ou sans diplôme	77.9	3	85.9	24
	Secondaire inférieur	83.9	14	61.5	72
	Secondaire supérieur	60.9	26	57.4	209
	Enseignement supérieur	61.4	78	60.6	292
	Total	63.6	121	60.9	597
NIVEAU D'URBANISATION	Zone urbaine	73.1	32	60.4	148
	Zone semi-urbaine	61.2	65	67.1	289
	Zone rurale	57.9	25	52.8	169
	Total	63.9	122	61.2	606
ANNEE D'ENQUETE	2001	76.5	156	53.2	663
	2004	63.9	122	61.2	606
	Total des années	71.0	278	57.3	1269

Source : Enquête de Santé, Belgique, 2004

* ONE - enfants de 0 à 3 ans

** Médecine scolaire - enfants de 3 à 18 ans

OH0406_1, OH0409_1 : Pourcentage de la population ayant eu un contact avec ...

REGION FLAMANDE

Pourcentage de la population ayant eu un contact avec...

OH0406_1-OH0409_1		aide à la maison	Centre de jour	service de repas chauds	CPAS	N
		%	%	%	%	
SEXE	Homme	1.5	.6	.8	1.5	2124
	Femme	2.8	.6	.9	2.2	2232
	Total	2.2	.6	.8	1.9	4356
GROUPE D'AGE	0 - 14	.6	.5	.0	.3	544
	15 - 24	.0	.0	.2	1.0	436
	25 - 34	.4	1.0	.0	1.3	536
	35 - 44	1.1	.6	.1	1.6	612
	45 - 54	1.2	1.1	.3	1.4	595
	55 - 64	1.5	.0	.9	1.7	525
	65 - 74	3.8	.4	1.3	2.9	588
	75 +	18.2	1.5	8.5	9.5	520
	Total	2.2	.6	.8	1.9	4356
NIVEAU D'INSTRUCTION	Primaire ou sans diplôme	8.0	.7	3.2	5.5	674
	Secondaire inférieur	2.3	.7	1.0	3.0	719
	Secondaire supérieur	1.3	.7	.5	1.7	1351
	Enseignement supérieur	1.0	.4	.1	.3	1498
	Total	2.2	.6	.8	1.8	4242
NIVEAU D'URBANISATION	Zone urbaine	2.7	1.1	.7	1.8	967
	Zone semi-urbaine	1.8	.4	1.1	1.7	2142
	Zone rurale	2.3	.6	.6	2.1	1247
	Total	2.2	.6	.8	1.9	4356
ANNEE D'ENQUETE	1997	.9	.2	2.8	.9	3494
	2001	3.4	.3	1.0	2.3	4063
	2004	2.2	.6	.8	1.9	4356
	Total des années	2.2	.5	1.0	1.7	11913

Source : Enquête de Santé, Belgique, 2004

OH0403_1 : Pourcentage de la population ayant eu un contact avec ...

REGION FLAMANDE

Pourcentage de la population ayant eu un contact avec...

OH0403_1		Service de médecine du travail	N
		%	
SEXE	Homme	35.4	960
	Femme	25.3	759
	Total	31.0	1719
GROUPE D'AGE	15 - 24	31.5	161
	25 - 34	27.8	452
	35 - 44	32.9	515
	45 - 54	32.1	437
	55 - 64	29.7	154
	Total	31.0	1719
NIVEAU D'INSTRUCTION	Primaire ou sans diplôme	35.2	105
	Secondaire inférieur	30.8	197
	Secondaire supérieur	35.8	604
	Enseignement supérieur	27.7	781
	Total	31.4	1687
NIVEAU D'URBANISATION	Zone urbaine	33.1	351
	Zone semi-urbaine	33.4	866
	Zone rurale	25.4	502
	Total	31.0	1719
ANNEE D'ENQUETE	1997	13.7	1485
	2001	35.1	1764
	2004	31.0	1719
	Total des années	26.8	4968

Source : Enquête de Santé, Belgique, 2004

* Médecine du travail - personnes professionnellement actives

OH04_1 : Pourcentage de la population (pas dans une maison de repos) ayant eu un contact avec d'autres services préventifs et psychosociaux.

REGION FLAMANDE

Pourcentage de la population (pas dans une maison de repos) ayant eu un contact avec autres services préventifs et psychosociaux

OH04_1		Contact	Pas de contact	Total
		%	%	N
SEXE	Homme	1.6	98.4	2107
	Femme	2.8	97.2	2223
	Total	2.2	97.8	4330
GROUPE D'AGE	0 - 14	2.2	97.8	540
	15 - 24	2.3	97.7	433
	25 - 34	2.2	97.8	534
	35 - 44	3.1	96.9	606
	45 - 54	2.5	97.5	595
	55 - 64	1.1	98.9	521
	65 - 74	.4	99.6	586
	75 +	3.9	96.1	515
	Total	2.2	97.8	4330
NIVEAU D'INSTRUCTION	Primaire ou sans diplôme	3.1	96.9	669
	Secondaire inférieur	1.4	98.6	715
	Secondaire supérieur	1.6	98.4	1344
	Enseignement supérieur	2.5	97.5	1491
	Total	2.1	97.9	4219
NIVEAU D'URBANISATION	Zone urbaine	2.9	97.1	960
	Zone semi-urbaine	1.4	98.6	2132
	Zone rurale	2.9	97.1	1238
	Total	2.2	97.8	4330
ANNEE D'ENQUETE	1997	2.1	97.9	3364
	2001	2.0	98.0	4040
	2004	2.2	97.8	4330
	Total des années	2.1	97.9	11734

Source : Enquête de Santé, Belgique, 2004

* En 2001 et 2004 contact avec un centre de santé mentale et contact avec un centre de planning familial et problèmes relationnelles deux items différents, faisaient en 1997 partie d'un seul item

OH0401_1, OH0402_1 : Pourcentage de la population ayant eu un contact avec ...

REGION BRUXELLOISE

Pourcentage de la population ayant eu un contact avec...

OH0401_1, OH0402_1		ONE	N(*)	Médecin scolaire	N(**)
		%		%	
SEXE	Homme	62.6	91	60.2	205
	Femme	58.8	81	58.9	229
	Total	60.8	172	59.5	434
NIVEAU D'INSTRUCTION	Primaire ou sans diplôme	73.2	23	41.3	67
	Secondaire inférieur	57.1	26	65.3	81
	Secondaire supérieur	67.8	49	65.4	94
	Enseignement supérieur	52.6	71	59.4	178
	Total	60.4	169	58.8	420
ANNEE D'ENQUETE	2001	58.4	150	66.4	505
	2004	60.8	172	59.5	434
	Total des années	59.8	322	63.1	939

Source : Enquête de Santé, Belgique, 2004

* ONE - enfants de 0 à 3 ans" *** Médecine scolaire - enfants de 3 à 18 ans

OH0406_1, OH0409_1 : Pourcentage de la population ayant eu un contact avec ...

REGION BRUXELLOISE

Pourcentage de la population ayant eu un contact avec...

OH0406_1-OH0409_1		Aide à la maison	Centre de jour	Service de repas chauds	CPAS	N
		%	%	%	%	
SEXE	Homme	1.4	1.0	.6	4.8	1519
	Femme	2.3	.4	1.0	4.9	1758
	Total	1.9	.7	.8	4.8	3277
GROUPE D'AGE	0 - 14	.6	.9	.4	2.2	451
	15 - 24	.3	.2	.0	5.8	335
	25 - 34	.1	.0	.1	6.0	500
	35 - 44	.7	1.4	.0	7.9	474
	45 - 54	.4	.9	1.3	5.3	371
	55 - 64	3.3	1.3	.7	2.3	312
	65 - 74	4.7	.5	1.4	3.3	373
	75 +	12.9	.1	6.1	4.8	461
	Total	1.9	.7	.8	4.8	3277
NIVEAU D'INSTRUCTION	Primaire ou sans diplôme	3.5	1.7	1.1	10.4	491
	Secondaire inférieur	2.8	.8	1.1	7.5	545
	Secondaire supérieur	1.8	.6	1.5	5.2	770
	Enseignement supérieur	.9	.4	.3	1.2	1340
	Total	1.8	.7	.9	4.6	3146
ANNEE D'ENQUETE	1997	1.3	1.6	6.0	2.1	3015
	2001	1.7	.4	.6	3.3	2945
	2004	1.9	.7	.8	4.8	3277
	Total des années	1.6	.6	1.1	3.4	9237

Source : Enquête de Santé, Belgique, 2004

OH0403_1 : Pourcentage de la population ayant eu un contact avec ...

REGION BRUXELLOISE

Pourcentage de la population ayant eu un contact avec...

OH0403_1		Service de médecine du travail	N
		%	
SEXE	Homme	31.0	566
	Femme	26.0	526
	Total	28.7	1092
GROUPE D'AGE	15 - 24	32.9	55
	25 - 34	30.3	352
	35 - 44	26.8	307
	45 - 54	31.3	246
	55 - 64	21.3	132
	Total	28.7	1092
NIVEAU D'INSTRUCTION	Primaire ou sans diplôme	32.5	71
	Secondaire inférieur	30.8	112
	Secondaire supérieur	32.0	240
	Enseignement supérieur	26.3	645
	Total	28.6	1068
ANNEE D'ENQUETE	1997	10.2	1108
	2001	29.9	1159
	2004	28.7	1092
	Total des années	23.3	3359

Source : Enquête de Santé, Belgique, 2004

* Médecine du travail - personnes professionnellement actives

OH04_1 : Pourcentage de la population (pas dans une maison de repos) ayant eu un contact avec d'autres services préventifs et psychosociaux.

REGION BRUXELLOISE

Pourcentage de la population (pas dans une maison de repos) ayant eu un contact avec autres services préventifs et psychosociaux

OH04_1		Contact	Pas de contact	Total
		%	%	N
SEXE	Homme	4.0	96.0	1488
	Femme	5.6	94.4	1708
	Total	4.8	95.2	3196
GROUPE D'AGE	0 - 14	1.3	98.7	442
	15 - 24	7.7	92.3	324
	25 - 34	5.6	94.4	488
	35 - 44	7.1	92.9	464
	45 - 54	4.9	95.1	360
	55 - 64	3.7	96.3	307
	65 - 74	3.5	96.5	363
	75 +	4.8	95.2	448
	Total	4.8	95.2	3196
NIVEAU D'INSTRUCTION	Primaire ou sans diplôme	4.3	95.7	476
	Secondaire inférieur	4.2	95.8	520
	Secondaire supérieur	4.9	95.1	747
	Enseignement supérieur	4.8	95.2	1320
	Total	4.7	95.3	3063
ANNEE D'ENQUETE	1997	3.0	97.0	3006
	2001	3.6	96.4	2822
	2004	4.8	95.2	3196
	Total des années	3.8	96.2	9024

Source : Enquête de Santé, Belgique, 2004

*En 2001 et 2004 contact avec un centre de santé mentale et contact avec un centre de planning familiale et problèmes relationnelles deux items différents, faisaient en 1997 partie d'un seul item

OH0401_1, OH0402_1 : Pourcentage de la population ayant eu un contact avec ...

REGION WALLONNE

Pourcentage de la population ayant eu un contact avec...

OH0401_1, OH0402_1		ONE	N(*)	Médecin scolaire	N(**)
		%		%	
SEXE	Homme	65.0	90	63.2	423
	Femme	69.4	90	57.7	339
	Total	67.4	180	60.6	762
NIVEAU D'INSTRUCTION	Primaire ou sans diplôme	34.3	9	53.3	51
	Secondaire inférieur	50.7	14	52.7	104
	Secondaire supérieur	77.4	65	64.5	276
	Enseignement supérieur	62.9	84	60.8	302
	Total	66.3	172	60.7	733
NIVEAU D'URBANISATION	Zone urbaine	77.2	45	64.9	116
	Zone semi-urbaine	65.5	52	61.4	242
	Zone rurale	60.2	83	57.8	404
	Total	67.4	180	60.6	762
ANNEE D'ENQUETE	2001	59.1	225	68.5	900
	2004	67.4	180	60.6	762
	Total des années	63.4	405	64.6	1662

Source : Enquête de Santé, Belgique, 2004

* ONE - enfants de 0 à 3 ans” *** Médecine scolaire - enfants de 3 à 18 ans

OH0406_1, OH0409_1 : Pourcentage de la population ayant eu un contact avec ...

REGION WALLONNE

Pourcentage de la population ayant eu un contact avec...

OH0406_1-OH0409_1		Aide à la maison	Centre de jour	Service de repas chauds	CPAS	N
		%	%	%	%	
SEXE	Homme	1.0	.3	.5	1.5	2270
	Femme	2.3	.5	1.1	1.8	2503
	Total	1.7	.4	.8	1.7	4773
GROUPE D'AGE	0 - 14	.0	.0	.0	.1	706
	15 - 24	1.1	.9	.5	2.1	470
	25 - 34	1.2	.9	.0	1.3	533
	35 - 44	.3	.5	.0	2.6	683
	45 - 54	.8	.0	.0	1.6	650
	55 - 64	.5	.3	1.1	2.2	583
	65 - 74	4.2	.1	3.1	1.6	549
	75 +	12.5	.7	5.8	3.4	599
Total	1.7	.4	.8	1.7	4773	
NIVEAU D'INSTRUCTION	Primaire ou sans diplôme	3.9	.3	3.0	3.1	732
	Secondaire inférieur	4.1	1.5	1.0	3.0	867
	Secondaire supérieur	.8	.2	.4	1.0	1439
	Enseignement supérieur	.6	.1	.1	.8	1557
	Total	1.7	.4	.8	1.6	4595
NIVEAU D'URBANISATION	Zone urbaine	1.5	.6	.9	3.0	802
	Zone semi-urbaine	2.1	.5	.9	1.6	1544
	Zone rurale	1.4	.2	.7	1.0	2427
	Total	1.7	.4	.8	1.7	4773
ANNEE D'ENQUETE	1997	1.1	.2	2.8	1.6	3605
	2001	2.2	.4	.9	1.9	4962
	2004	1.7	.4	.8	1.7	4773
	Total des années	1.7	.4	1.0	1.7	13340

Source : Enquête de Santé, Belgique, 2004

OH0403_1 : Pourcentage de la population ayant eu un contact avec ...

REGION WALLONNE

Pourcentage de la population ayant eu un contact avec...

OH0403_1		Service de médecine du travail	N
		%	
SEXE	Homme	42.4	941
	Femme	30.2	772
	Total	37.0	1713
GROUPE D'AGE	15 - 24	40.6	117
	25 - 34	37.8	429
	35 - 44	37.4	533
	45 - 54	39.0	432
	55 - 64	26.1	202
	Total	37.0	1713
NIVEAU D'INSTRUCTION	Primaire ou sans diplôme	53.9	114
	Secondaire inférieur	42.7	236
	Secondaire supérieur	40.2	539
	Enseignement supérieur	30.3	770
	Total	37.0	1659
NIVEAU D'URBANISATION	Zone urbaine	38.1	236
	Zone semi-urbaine	40.8	559
	Zone rurale	33.8	918
	Total	37.0	1713
ANNEE D'ENQUETE	1997	18.0	1288
	2001	33.0	1857
	2004	37.0	1713
	Total des années	29.8	4858

Source : Enquête de Santé, Belgique, 2004

* Médecine du travail - personnes professionnellement actives

OH04_1 : Pourcentage de la population (pas dans une maison de repos) ayant eu un contact avec d'autres services préventifs et psychosociaux.

REGION WALLONNE

Pourcentage de la population (pas dans une maison de repos) ayant eu un contact avec autres services préventifs et psychosociaux

OH04_1		Contact	Pas de contact	Total
		%	%	N
SEXE	Homme	2.4	97.6	2211
	Femme	3.2	96.8	2444
	Total	2.8	97.2	4655
GROUPE D'AGE	0 - 14	1.8	98.2	699
	15 - 24	5.4	94.6	462
	25 - 34	3.4	96.6	523
	35 - 44	2.2	97.8	669
	45 - 54	2.5	97.5	625
	55 - 64	3.0	97.0	564
	65 - 74	1.5	98.5	532
	75 +	2.9	97.1	581
	Total	2.8	97.2	4655
NIVEAU D'INSTRUCTION	Primaire ou sans diplôme	1.8	98.2	704
	Secondaire inférieur	3.9	96.1	839
	Secondaire supérieur	2.7	97.3	1406
	Enseignement supérieur	2.6	97.4	1528
	Total	2.7	97.3	4477
NIVEAU D'URBANISATION	Zone urbaine	4.7	95.3	791
	Zone semi-urbaine	2.8	97.2	1523
	Zone rurale	1.7	98.3	2341
	Total	2.8	97.2	4655
ANNEE D'ENQUETE	1997	2.6	97.4	3593
	2001	3.0	97.0	4808
	2004	2.8	97.2	4655
	Total des années	2.8	97.2	13056

Source : Enquête de Santé, Belgique, 2004

* En 2001 et 2004 contact avec un centre de santé mentale et contact avec un centre de planning familiale et problèmes relationnelles étaient deux items différents, en 1997 ils faisaient partie d'un seul item

Tableaux standardisés

Belgique

OH0408_1	POURCENTAGE DE LA POPULATION (NON INSTITUTIONNALISÉE) AYANT EU DES CONTACTS AVEC UN SERVICE DE REPAS CHAUDS À DOMICILE AU COURS DE L'ANNÉE PASSÉE	416
OH0409_1	POURCENTAGE DE LA POPULATION (NON INSTITUTIONNALISÉE) AYANT EU DES CONTACTS AVEC LE CPAS AU COURS DE L'ANNÉE PASSÉE.....	417

Région flamande

OH0408_1	POURCENTAGE DE LA POPULATION (NON INSTITUTIONNALISÉE) AYANT EU DES CONTACTS AVEC UN SERVICE DE REPAS CHAUDS À DOMICILE AU COURS DE L'ANNÉE PASSÉE	418
OH0409_1	POURCENTAGE DE LA POPULATION (NON INSTITUTIONNALISÉE) AYANT EU DES CONTACTS AVEC LE CPAS AU COURS DE L'ANNÉE PASSÉE.....	419

Région bruxelloise

OH0408_1	POURCENTAGE DE LA POPULATION (NON INSTITUTIONNALISÉE) AYANT EU DES CONTACTS AVEC UN SERVICE DE REPAS CHAUDS À DOMICILE AU COURS DE L'ANNÉE PASSÉE	420
OH0409_1	POURCENTAGE DE LA POPULATION (NON INSTITUTIONNALISÉE) AYANT EU DES CONTACTS AVEC LE CPAS AU COURS DE L'ANNÉE PASSÉE.....	421

Région wallonne

OH0408_1	POURCENTAGE DE LA POPULATION (NON INSTITUTIONNALISÉE) AYANT EU DES CONTACTS AVEC UN SERVICE DE REPAS CHAUDS À DOMICILE AU COURS DE L'ANNÉE PASSÉE	422
OH0409_1	POURCENTAGE DE LA POPULATION (NON INSTITUTIONNALISÉE) AYANT EU DES CONTACTS AVEC LE CPAS AU COURS DE L'ANNÉE PASSÉE.....	423

OH0408_1 Pourcentage de la population (non institutionnalisée) ayant eu des contacts avec un service de repas chauds à domicile au cours de l'année passée

Belgique	Taux brut (%)	Taux standardisé* (+IC 95%)	N
SEXE			
Homme	0,7	0,2 (0,1-0,3)	5912
Femme	1,0	0,2 (0,1-0,3)	6493
GROUPE D'AGE			
0-14	0,0	0,0 (0,0-0,3)	1700
15-24	0,3	0,3 (0,1-1,1)	1240
25-34	0,0	0,0 (0,0-0,1)	1571
35-44	0,0	0,0 (0,0-0,2)	1768
45-54	0,3	0,3 (0,1-0,7)	1616
55-64	0,9	0,9 (0,5-1,8)	1420
65-74	1,8	1,8 (1,1-3,0)	1512
75+	7,4	7,3 (5,3-10,0)	1578
NIVEAU D'INSTRUCTION			
Primaire ou sans diplôme	2,9	0,3 (0,2-0,6)	1898
Secondaire inférieur	1,0	0,2 (0,1-0,4)	2132
Secondaire supérieur	0,5	0,2 (0,1-0,4)	3561
Enseignement supérieur	0,2	0,1 (0,0-0,2)	4391
DEGRE D'URBANISATION			
Zone urbaine	0,8	0,2 (0,1-0,4)	5051
Zone semi-urbaine	1,0	0,2 (0,1-0,4)	3683
Zone rurale	0,6	0,1 (0,1-0,3)	3671
REGION			
Région flamande	0,8	0,2 (0,1-0,3)	4352
Région bruxelloise	0,8	0,2 (0,1-0,4)	3281
Région wallonne	0,8	0,2 (0,1-0,3)	4772
ANNEE			
1997	3,2	0,2 (0,1-0,3)	2253
2001	0,9	0,2 (0,1-0,3)	11968
2004	0,8	0,2 (0,1-0,3)	12405

* Corrigé pour age et/ou sexe sur base d'un modèle de régression logistique

OH0409_1 Pourcentage de la population (non institutionnalisée) ayant eu des contacts avec le CPAS au cours de l'année passée

Belgique	Taux brut (%)	Taux standardisé* (+IC 95%)	N
SEXE			
Homme	1,8	1,6 (1,3-2,0)	5913
Femme	2,4	1,9 (1,5-2,4)	6489
GROUPE D'AGE			
0-14	0,4	0,4 (0,2-0,9)	1701
15-24	1,9	1,9 (1,3-2,8)	1241
25-34	1,9	1,9 (1,3-2,8)	1569
35-44	2,5	2,5 (1,8-3,6)	1769
45-54	1,8	1,8 (1,2-2,7)	1616
55-64	1,9	1,9 (1,2-3,1)	1420
65-74	2,5	2,5 (1,6-3,8)	1510
75+	7,0	6,9 (4,9-9,6)	1576
NIVEAU D'INSTRUCTION			
Primaire ou sans diplôme	5,3	4,0 (3,0-5,3)	1895
Secondaire inférieur	3,4	2,8 (2,1-3,9)	2130
Secondaire supérieur	1,8	1,6 (1,1-2,3)	3560
Enseignement supérieur	0,5	0,5 (0,3-0,8)	4395
DEGRE D'URBANISATION			
Zone urbaine	3,1	2,6 (2,1-3,3)	5045
Zone semi-urbaine	1,7	1,4 (1,0-1,9)	3684
Zone rurale	1,6	1,3 (1,0-1,9)	3673
REGION			
Région flamande	1,9	1,5 (1,2-2,0)	4353
Région bruxelloise	4,8	4,1 (3,2-5,2)	3276
Région wallonne	1,7	1,4 (1,0-1,9)	4773
ANNEE			
1997	1,3	1,1 (0,8-1,6)	10114
2001	2,3	1,8 (1,5-2,2)	11970
2004	2,1	1,7 (1,4-2,1)	12402

* Corrigé pour age et/ou sexe sur base d'un modèle de régression logistique

OH0408_1 Pourcentage de la population (non institutionnalisée) ayant eu des contacts avec un service de repas chauds à domicile au cours de l'année passée

Région flamande	Taux brut (%)	Taux standardisé* (+IC 95%)	N
SEXE			
Homme	0,8	0,0 (0,0-0,0)	2122
Femme	0,9	0,0 (0,0-0,0)	2233
GROUPE D'AGE			
0-14	0,2	0,0 (0,0-0,0)	544
15-24	0,1	0,2 (0,0-1,4)	436
25-34	0,3	0,0 (0,0-0,0)	536
35-44	0,9	0,1 (0,0-0,4)	611
45-54	1,3	0,3 (0,1-1,1)	595
55-64	8,5	0,9 (0,3-2,3)	525
65-74	3,2	1,3 (0,6-2,9)	588
75+	1,0	8,5 (5,4-13,2)	520
NIVEAU D'INSTRUCTION			
Primaire ou sans diplôme	0,5	0,0 (0,0-0,0)	674
Secondaire inférieur	0,1	0,0 (0,0-0,0)	720
Secondaire supérieur	0,7	0,0 (0,0-0,0)	1351
Enseignement supérieur	1,1	0,0 (0,0-0,0)	1497
DEGRE D'URBANISATION			
Zone urbaine	0,6	0,0 (0,0-0,0)	967
Zone semi-urbaine	2,8	0,0 (0,0-0,0)	2141
Zone rurale	1,0	0,0 (0,0-0,0)	1247
ANNEE			
1997	0,8	0,0 (0,0-0,0)	762
2001		0,0 (0,0-0,0)	4061
2004		0,0 (0,0-0,0)	4355

* Corrigé pour âge et/ou sexe sur base d'un modèle de régression logistique

OH0409_1 Pourcentage de la population (non institutionnalisée) ayant eu des contacts avec le CPAS au cours de l'année passée

Région flamande	Taux brut (%)	Taux standardisé* (+IC 95%)	N
SEXE			
Homme	1,5	1,2 (0,8-1,7)	2124
Femme	2,2	1,5 (0,9-2,4)	2232
GROUPE D'AGE			
0-14	0,3	0,3 (0,1-1,3)	544
15-24	1,0	1,0 (0,4-2,2)	436
25-34	1,3	1,3 (0,6-2,7)	536
35-44	1,6	1,6 (0,9-2,8)	612
45-54	1,4	1,4 (0,7-2,7)	595
55-64	1,7	1,7 (0,8-3,7)	525
65-74	2,9	2,8 (1,6-4,8)	588
75+	9,5	9,3 (6,1-13,9)	520
NIVEAU D'INSTRUCTION			
Primaire ou sans diplôme	5,5	3,0 (1,8-5,2)	674
Secondaire inférieur	3,0	2,2 (1,3-3,7)	719
Secondaire supérieur	1,7	1,5 (0,8-2,9)	1351
Enseignement supérieur	0,3	0,3 (0,1-0,7)	1498
DEGRE D'URBANISATION			
Zone urbaine	1,8	1,4 (0,8-2,4)	967
Zone semi-urbaine	1,7	1,2 (0,7-2,1)	2142
Zone rurale	2,1	1,5 (1,0-2,4)	1247
ANNEE			
1997	0,9	0,7 (0,4-1,2)	3494
2001	2,3	1,4 (1,0-2,0)	4063
2004	1,9	1,2 (0,8-1,7)	4356

* Corrigé pour âge et/ou sexe sur base d'un modèle de régression logistique

OH0408_1 Pourcentage de la population (non institutionnalisée) ayant eu des contacts avec un service de repas chauds à domicile au cours de l'année passée

Région bruxelloise	Taux brut (%)	Taux standardisé* (+IC 95%)	N
SEXE			
Homme	0,6	0,0 (0,0-0,0)	1522
Femme	1,0	0,0 (0,0-0,0)	1760
GROUPE D'AGE			
0-14	0,4	0,4 (0,1-3,1)	451
15-24	0,1	0,0 (0,0-0,0)	336
25-34	1,3	0,1 (0,0-0,8)	502
35-44	0,7	0,0 (0,0-0,0)	474
45-54	1,4	1,3 (0,4-4,1)	371
55-64	6,1	0,7 (0,2-2,6)	313
65-74	1,1	1,4 (0,5-3,6)	373
75+	1,1	5,9 (3,7-9,3)	462
NIVEAU D'INSTRUCTION			
Primaire ou sans diplôme	1,5	0,0 (0,0-0,0)	492
Secondaire inférieur	0,3	0,0 (0,0-0,0)	546
Secondaire supérieur	6,0	0,0 (0,0-0,0)	771
Enseignement supérieur	0,6	0,0 (0,0-0,0)	1340
ANNEE			
1997	0,8	0,1 (0,1-0,4)	693
2001		0,1 (0,0-0,1)	2943
2004		0,1 (0,0-0,1)	3282

* Corrigé pour âge et/ou sexe sur base d'un modèle de régression logistique

OH0409_1 Pourcentage de la population (non institutionnalisée) ayant eu des contacts avec le CPAS au cours de l'année passée

Région bruxelloise	Taux brut (%)	Taux standardisé* (+IC 95%)	N
SEXE			
Homme	4,8	4,3 (3,2-5,7)	1519
Femme	4,9	4,4 (3,3-5,8)	1758
GROUPE D'AGE			
0-14	2,2	2,2 (1,0-4,8)	451
15-24	5,8	5,8 (3,5-9,4)	335
25-34	6,0	6,0 (4,0-9,0)	500
35-44	7,9	7,9 (5,5-11,2)	474
45-54	5,3	5,3 (3,1-8,7)	371
55-64	2,3	2,3 (1,1-4,6)	312
65-74	3,3	3,3 (1,7-6,1)	373
75+	4,8	4,8 (2,9-7,9)	461
NIVEAU D'INSTRUCTION			
Primaire ou sans diplôme	10,4	10,0 (7,1-14,0)	491
Secondaire inférieur	7,5	7,1 (4,4-11,2)	545
Secondaire supérieur	5,2	4,4 (2,8-6,7)	770
Enseignement supérieur	1,2	0,9 (0,5-1,6)	1340
ANNEE			
1997	2,1	1,8 (1,1-2,9)	3015
2001	3,3	3,0 (2,3-3,8)	2945
2004	4,8	4,4 (3,5-5,5)	3277

* Corrigé pour âge et/ou sexe sur base d'un modèle de régression logistique

OH0408_1 Pourcentage de la population (non institutionnalisée) ayant eu des contacts avec un service de repas chauds à domicile au cours de l'année passée

Région wallonne	Taux brut (%)	Taux standardisé* (+IC 95%)	N
SEXE			
Homme	0,5	0,0 (0,0-0,0)	2268
Femme	1,1	0,0 (0,0-0,0)	2504
GROUPE D'AGE			
0-14	0,5	0,0 (0,0-0,0)	705
15-24	0,0	0,4 (0,1-3,2)	468
25-34	0,0	0,0 (0,0-0,0)	533
35-44	1,1	0,0 (0,0-0,2)	683
45-54	3,1	0,0 (0,0-0,3)	650
55-64	5,8	1,0 (0,4-2,4)	582
65-74	3,0	2,9 (1,4-5,9)	551
75+	1,0	5,2 (3,4-7,9)	600
NIVEAU D'INSTRUCTION			
Primaire ou sans diplôme	0,4	0,0 (0,0-0,0)	734
Secondaire inférieur	0,1	0,0 (0,0-0,0)	867
Secondaire supérieur	0,9	0,0 (0,0-0,0)	1439
Enseignement supérieur	0,9	0,0 (0,0-0,0)	1554
DEGRE D'URBANISATION			
Zone urbaine	0,7	0,0 (0,0-0,0)	803
Zone semi-urbaine	2,8	0,0 (0,0-0,0)	1544
Zone rurale	0,9	0,0 (0,0-0,0)	2425
ANNEE			
1997	0,8	0,0 (0,0-0,1)	798
2001		0,0 (0,0-0,1)	4964
2004		0,0 (0,0-0,1)	4772

* Corrigé pour âge et/ou sexe sur base d'un modèle de régression logistique

OH0409_1 Pourcentage de la population (non institutionnalisée) ayant eu des contacts avec le CPAS au cours de l'année passée

Région wallonne	Taux brut (%)	Taux standardisé* (+IC 95%)	N
SEXE			
Homme	1,5	1,2 (0,7-1,9)	2270
Femme	1,8	1,4 (0,8-2,2)	2503
GROUPE D'AGE			
0-14	0,1	0,1 (0,0-0,7)	706
15-24	2,1	2,1 (1,1-4,1)	470
25-34	1,3	1,3 (0,6-2,7)	533
35-44	2,6	2,6 (1,2-5,5)	683
45-54	1,6	1,6 (0,8-3,4)	650
55-64	2,2	2,2 (1,2-3,9)	583
65-74	1,6	1,6 (0,6-4,0)	549
75+	3,4	3,4 (2,0-5,4)	599
NIVEAU D'INSTRUCTION			
Primaire ou sans diplôme	3,1	1,6 (0,9-2,8)	732
Secondaire inférieur	3,0	1,5 (0,8-2,7)	867
Secondaire supérieur	1,0	0,6 (0,3-1,2)	1439
Enseignement supérieur	0,8	0,5 (0,2-1,3)	1557
DEGRE D'URBANISATION			
Zone urbaine	3,0	2,3 (1,2-4,3)	802
Zone semi-urbaine	1,6	1,1 (0,7-1,9)	1544
Zone rurale	1,0	0,8 (0,4-1,3)	2427
ANNEE			
1997	1,6	1,4 (0,7-2,9)	3605
2001	1,9	1,7 (1,2-2,2)	4962
2004	1,7	1,5 (1,1-2,1)	4773

* Corrigé pour âge et/ou sexe sur base d'un modèle de régression logistique