

QUALITÉ DE VIE LIÉE À LA SANTÉ

Enquête de santé 2018

RANA. CHARAFEDDINE • ELISE. BRAEKMAN • JOHAN VAN DER HEYDEN

Sciensano

Epidémiologie et santé publique - Mode de vie et maladies chroniques

HIS 2018

Juillet 2019 • Bruxelles • Belgique
Numéro de référence interne : 2019/011



Auteur principal : Rana Charafeddine



Réviseur : Elise Braekman



Éditeurs : Rana Charafeddine, Johan Van der Heyden

Personne de contact : Rana Charafeddine • T +32 2 642 57 39 • rana.charafeddine@sciensano.be

Merci de citer cette publication comme suit :

R. Charafeddine, E. Braekman, J. Van der Heyden. Enquête de santé 2018 : Qualité de vie liée à la santé. Bruxelles, Belgique : Sciensano. Numéro de rapport : D/2019/14.440/30. Disponible en ligne : www.enquetesante.be

TABLE DES MATIÈRES

RÉSUMÉ	5
ABRÉVIATIONS	6
INTRODUCTION	7
QUESTIONS	8
INDICATEURS	10
RÉSULTATS	12
1. Dimensions de qualité de vie	12
1.1. Prévalence en Belgique	12
1.2. Évolution	13
1.3. Variables démographiques	13
1.4. Variables socio-économiques.....	15
2. Proportion qui ne déclare aucun problème de santé	16
2.1. Prévalence en Belgique	16
2.2. Évolution	17
2.3. Variables démographiques	17
2.4. Variables socio-économiques.....	18
3. Score de qualité de vie liée à la santé	18
3.1. Score en Belgique.....	18
3.2. Évolution	19
3.3. Variables démographiques	19
3.4. Variables socio-économiques.....	20
SYNTHÈSE ET CONCLUSION	21
RÉFÉRENCES	23
TABLEAUX DE SYNTHÈSE	24
LISTE DES TABLEAUX	28

RÉSUMÉ



La qualité de vie liée à la santé (QdVS) est un concept complexe et multidimensionnel qui va au-delà des indicateurs traditionnels de morbidité et de mortalité pour mesurer les conséquences de l'état de santé. En 2018, l'enquête de santé intègre pour la seconde fois le EQ-5D, une échelle de qualité de vie standardisée. Il s'agit d'un questionnaire simple et rapide qui permet d'évaluer la qualité de vie selon cinq dimensions : mobilité, autonomie personnelle, activités courantes, douleurs/gêne et anxiété/ dépression. Sur la base des réponses relatives aux cinq dimensions, il est possible d'attribuer à chaque répondant un score de QdVS où 1 représente la meilleure QdVS possible.

On peut résumer les résultats comme suit :

- Parmi les 5 dimensions du EQ-5D, la population âgée de 15 ans et plus rapporte le plus souvent des problèmes dans les dimensions douleurs/gêne (56.2%) et anxiété/ dépression (31.5%). Entre 2013 et 2018, ces proportions ont significativement augmenté, mais seulement en Flandre et Wallonie.
- En Belgique, le score de QdVS moyen au sein de la population âgée de 15 ans et plus est de 0,79.
- Le score de QdVS est plus élevé en Région flamande (0,82), suivi de la Région bruxelloise (0,79), et enfin de la Région wallonne (0,75).
- En Belgique, le score de QdVS a diminué entre 2013 (0,81) et 2018 (0,79). Cette diminution est significative en Flandre (0,83 en 2013 à 0,82 en 2018) et en Wallonie (0,78 en 2013 à 0,75 en 2018), mais à Bruxelles, ce score est resté stable.
- La QdVS varie selon les variables socio-démographiques : le score est plus élevé chez les hommes (0,82 chez les hommes contre 0,77 chez les femmes), il diminue avec l'âge (0,85 chez les 15-24 ans contre 0,66 chez les 75+), et il est plus élevé chez les plus instruits (0,82 chez les diplômés de l'enseignement supérieur contre des taux variant entre 0,69 et 0,78 chez les personnes moins diplômées).

Sur la base de nos analyses, nous avons détecté des différences de QdVS selon le sexe, l'âge, le niveau d'instruction, la région et l'année d'enquête. Ce type d'analyse de la QdVS au niveau de la population est important car il permet d'étudier l'évolution de l'état de santé de la population, d'évaluer les performances des politiques de santé publique et d'identifier les populations à risques. En effet, en plus des facteurs socio-démographiques, les études ont démontré que la QdVS est associée aux maladies chroniques (diabète, cancer, maladies cardio-vasculaires, asthme, etc.), et à divers facteurs de risque (obésité, tabagisme, etc.). Grâce à la QdVS, il est possible d'examiner le fardeau de ces maladies et facteurs de risque sur les différents sous-groupes de la population.

ABRÉVIATIONS



QV	Qualité de vie
QdVS	Qualité de vie liée à la santé

INTRODUCTION



La définition de la qualité de vie (QV) ne fait pas l'unanimité, mais la plupart des définitions insistent sur son caractère complexe et multidimensionnel, qui comprend des évaluations subjectives des aspects positifs et négatifs de la vie. La QV peut être influencée de manière complexe par la santé physique de la personne, son état psychologique, son niveau d'indépendance, ses relations sociales, ainsi que sa relation aux éléments essentiels de son environnement (1). Lorsque l'étude de la qualité de vie est restreinte aux effets induits par l'état de santé, on parle alors de « qualité de vie liée à la santé » (QdVS). Ainsi, la QdVS prend en compte non pas toutes les dimensions de la qualité de vie en général mais celles qui peuvent être modifiées par la maladie et/ou son traitement.

La notion de QdVS est importante pour les preneurs de décision car elle est devenue essentielle pour la planification, la mise en œuvre et l'évaluation des soins de santé. L'importance de ce concept pour les soins de santé tient au fait que la QdVS permet une prise en compte des préférences des patients dans le processus décisionnel. Traditionnellement, le bénéfice d'une intervention est évalué par des critères médicaux comme le nombre d'années de vie gagnées ou par des signes cliniques tels que la baisse du taux de cholestérol. Ces mesures ne tiennent cependant pas compte de l'impact du traitement sur le bien-être, tel que le perçoit le patient. Or il se peut que les préférences du patient diffèrent de celles du corps médical.

Sur base de ce constat, un grand nombre d'instruments a été développé pour mesurer la QdVS. Deux types d'instruments existent : spécifiques et génériques. Les instruments spécifiques s'appliquent à une pathologie donnée (cardiologie, neurologie, oncologie, etc.) ou à un symptôme particulier (fatigue, douleur, etc.). Les instruments génériques sont, quant à eux, développés pour des maladies et des populations très différentes et permettent de les comparer selon un certain nombre de dimensions. Les dimensions évaluées varient d'un instrument à l'autre, mais on retrouve souvent 4 dimensions principales : l'état physique du sujet, ses sensations somatiques, son état psychologique, ses relations sociales et son rapport à l'environnement familial, professionnel ou amical (2).

Au-delà de l'intérêt de la QdVS pour les évaluations médico-économiques, cette notion est de plus en plus utilisée pour évaluer l'état de santé de la population. En effet, en complément aux indicateurs traditionnels de morbidité et de mortalité, la QdVS est maintenant reconnue comme une dimension importante de l'état de santé d'une population. Ce type de mesure permet d'étudier l'évolution de l'état de santé de la population, d'évaluer les performances des politiques menées en santé publique, et d'identifier les populations à risque. Ceci est d'autant plus important dans le contexte actuel de l'allongement de l'espérance de vie, de la proportion grandissante des personnes âgées dans la population, et de la hausse de la prévalence des maladies chroniques.

Dans ce contexte, des instruments de mesure de la QdVS sont de plus en plus intégrés dans des enquêtes populationnelles, notamment en Angleterre, en Espagne, en Allemagne, aux États-Unis et au Canada. En Belgique, l'enquête de santé 2013 a intégré pour la première fois, le EQ-5D, l'un des instruments génériques le plus utilisé en Europe. Ce même instrument est intégré de nouveau en 2018, ce qui permettra non seulement de produire des nouvelles valeurs de références au niveau de la population générale pour une utilisation optimale de l'EQ-5D dans les contextes cliniques et économiques, mais aussi d'étudier les tendances de QdVS dans la population et l'évolution au cours du temps.

QUESTIONS



L'EQ-5D est une échelle de qualité de vie standardisée, développée dans les années 1990 par un groupe européen l'EuroQol group. Ce questionnaire a été validé dans un grand nombre de pays (plus de 100 versions linguistiques existent), dont la Belgique. Il a d'abord été conçu pour être complémentaire à d'autres mesures de la QdVS, mais il est actuellement de plus en plus utilisé comme un instrument indépendant.

Cet instrument figure dans l'auto-questionnaire et s'adresse exclusivement aux personnes âgées de 15 ans et plus. Il comprend cinq items représentant cinq dimensions : mobilité, autonomie personnelle, activités courantes, douleurs et gênes, anxiété et dépression. Chaque item a cinq niveaux de réponse. La période de référence considérée est « aujourd'hui ». Les questions sont formulées comme ci-dessous :

Pour chaque rubrique, veuillez cocher UNE case, celle qui décrit le mieux votre santé aujourd'hui.

QL01 : Mobilité

1. Je n'ai aucun problème pour me déplacer à pied
2. J'ai des problèmes légers pour me déplacer à pied
3. J'ai des problèmes modérés pour me déplacer à pied
4. J'ai des problèmes sévères pour me déplacer à pied
5. Je suis incapable de me déplacer à pied

QL02 : Autonomie de la personne

1. Je n'ai aucun problème pour me laver ou m'habiller tout(e) seul(e)
2. J'ai des problèmes légers pour me laver ou m'habiller tout(e) seul(e)
3. J'ai des problèmes modérés pour me laver ou m'habiller tout(e) seul(e)
4. J'ai des problèmes sévères pour me laver ou m'habiller tout(e) seul(e)
5. Je suis incapable de me laver ou de m'habiller tout(e) seul(e)

QL03 : Activités courantes (exemples : travail, études, travaux ménagers, activités familiales ou loisirs)

1. Je n'ai aucun problème pour accomplir mes activités courantes
2. J'ai des problèmes légers pour accomplir mes activités courantes
3. J'ai des problèmes modérés pour accomplir mes activités courantes
4. J'ai des problèmes sévères pour accomplir mes activités courantes
5. Je suis incapable d'accomplir mes activités courantes

QL04 : Douleurs / gêne

1. Je n'ai ni douleur ni gêne
2. J'ai des douleurs ou une gêne légère(s)
3. J'ai des douleurs ou une gêne modérée(s)
4. J'ai des douleurs ou une gêne sévère(s)
5. J'ai des douleurs ou une gêne extrême(s)

QL05 : Anxiété / dépression

1. Je ne suis ni anxieux(se), ni déprimé(e)
2. Je suis légèrement anxieux(se) ou déprimé(e)
3. Je suis modérément anxieux(se) ou déprimé(e)
4. Je suis sévèrement anxieux(se) ou déprimé(e)
5. Je suis extrêmement anxieux(se) ou déprimé(e)

Changement par rapport à 2013

L'instrument utilisé pour l'enquête de santé 2013 comprend une échelle visuelle analogique, dénommée « EQ-5D VAS ». En 2018, cette échelle n'est plus incluse dans le questionnaire.

INDICATEURS



Sur base des recommandations de l'EuroQol, nous avons construit sept indicateurs qui décrivent le profil de santé et le score de qualité de vie.

Le profil de santé

Les cinq premiers indicateurs sont un simple recodage des cinq premières questions. Pour ce faire, ces indicateurs séparent ceux qui n'ont aucun problème (niveau 1) de ceux qui déclarent un problème (niveaux 2 à 5) :

- QL01_1** Pourcentage de la population (15 ans et plus) qui déclare avoir des problèmes de mobilité selon le EQ-5D
- QL02_1** Pourcentage de la population (15 ans et plus) qui déclare avoir des problèmes d'autonomie selon le EQ-5D
- QL03_1** Pourcentage de la population (15 ans et plus) qui déclare avoir des problèmes pour accomplir leurs activités courantes selon le EQ-5D
- QL04_1** Pourcentage de la population (15 ans et plus) qui déclare avoir des douleurs ou de la gêne selon le EQ-5D
- QL05_1** Pourcentage de la population (15 ans et plus) qui déclare avoir de l'anxiété ou de la dépression selon le EQ-5D

Il est important de clarifier que ces indicateurs ne visent pas à identifier les personnes souffrant par exemple de problèmes de mobilité chronique ou d'anxiété/dépression. En effet, ces 5 indicateurs doivent être analysés ensemble pour dresser un profil de la santé de la population. Pour des informations sur chaque dimension indépendante, veuillez vous référer aux chapitres qui correspondent dans l'enquête de santé.

Les réponses à ces cinq questions permettent de décrire l'état de santé sous forme de cinq chiffres consécutifs. Par exemple, une personne ne présentant aucun problème pour toutes les dimensions aura un profil de 11111 tandis qu'une personne déclarant des problèmes extrêmes pour toutes les dimensions aura un profil de 55555. Au total, l'EQ-5D permet de décrire 3125 (5^5 : cinq dimensions et cinq niveaux de réponses par dimension) états de santé possibles. Ce profil permet de construire un indicateur qui sépare ceux qui ne déclarent aucun problème pour toutes les dimensions, de ceux qui déclarent un problème :

- QL_1** Pourcentage de la population (15 ans et plus) qui ne déclare aucun problème de santé (état de santé 11111)

Le score de qualité de vie

Pour chaque répondant, il est possible de transformer ce profil de santé en un score sur base des préférences de la population pour différents états de santé. Ces préférences sont dérivées d'études antérieures qui ont permis de développer des algorithmes pour estimer la perte dans la qualité de vie associée à chaque état de santé par rapport à un état de santé optimal (qui a la valeur de 1). Comme les préférences ne sont pas universelles, il est recommandé d'utiliser un algorithme développé localement sur base des jugements et des priorités des communautés locales. En Belgique, un algorithme a été développé dans le contexte d'une étude qui a évalué les préférences d'un échantillon de la population vivant en Flandre

(3). Cet algorithme a été développé avec l'outil EQ-5D avec 3 niveaux de réponses et non pas avec l'instrument utilisé dans cette enquête et qui est à 5 niveaux. Les chercheurs de l'organisation EuroQol ont développé un autre algorithme (4) qui permet de traduire le profil de santé du EQ-5D avec 5 niveaux en EQ-5D en 3 niveaux. Ceci nous a permis de créer l'indicateur suivant :

QL_2 Score EQ-5D moyen au sein de la population âgée de 15 ans et plus

Le score produit est échelonné entre 0 et 1 : 0 représente la mort, 1 est la meilleure santé possible (11111). Plus un état de santé est désirable, plus le score qui lui est associé est élevé. Les scores négatifs sont possibles si le sujet perçoit un état de santé pire que la mort. Le tableau ci-dessous illustre quelques exemples possibles :

Etats de santé	Score
11111	1
11221	0,762
31232	0,583
43443	0,264
55555	-0,158

RÉSULTATS



1. Dimensions de qualité de vie

Le questionnaire EQ-5D évalue la qualité de vie sur base de 5 dimensions : mobilité, autonomie de la personne, activités courantes, douleurs/gêne et anxiété/dépression.

1.1. PRÉVALENCE EN BELGIQUE

Les problèmes les plus souvent rapportés en 2018 par la population âgée de 15 ans et plus concernent les douleurs/gêne (56,2%) et l'anxiété/dépression (31,5%). Les problèmes les moins souvent rapportés concernent l'autonomie de la personne avec une proportion de 6,0% de la population de 15 ans et plus.

Spécificités régionales

Les différences entre les régions varient selon la dimension de la qualité de vie évaluée (Tableau 1). Pour l'autonomie de la personne, il ne semble pas y avoir de différence significative. En revanche, pour les quatre autres dimensions, on observe des différences qui sont généralement statistiquement significatives après standardisation pour l'âge et le sexe.

Généralement, par rapport aux deux autres régions, on retrouve en Région wallonne significativement plus de personnes qui rapportent des douleurs ou de la gêne (63,1% en Wallonie contre 53,0% en Flandre et 51,9% à Bruxelles), de l'anxiété ou de la dépression (44,9% en Wallonie contre 22,9% en Flandre et 39,7%), des problèmes pour accomplir leurs activités courantes (22,6% en Wallonie contre 18,0% en Flandre et 17,3% à Bruxelles), et des problèmes de mobilité (22,8% en Wallonie contre 17,4% en Flandre).

Tableau 1 | Pourcentage de la population de 15 ans et plus qui rapporte des problèmes par dimension, par année et par région, Enquête de santé, Belgique 2018

	Mobilité	Autonomie de la personne	Activités courantes	Douleurs/ Gêne	Anxiété/ Dépression
	% + IC 95%	% + IC 95%	% + IC 95%	% + IC 95%	% + IC 95%
Belgique					
2013	18,5 (17,2-19,9)	6,9 (6,0-7,8)	17,9 (16,6-19,2)	50,1 (48,3-51,9)	26,5 (25,0-28,0)
2018	19,3 (18,1-20,6)	6,0 (5,2-6,7)	19,4 (18,1-20,7)	56,2 (54,5-57,8)	31,5 (30,0-33,0)
Flandre					
2013	18,5 (16,6-20,4)	7,5 (6,2-8,7)	17,0 (15,2-18,8)	47,1 (44,5-49,6)	18,6 (16,6-20,5)
2018	17,4 (15,8-19,0)	5,7 (4,7-6,7)	18,0 (16,3-19,6)	53,0 (50,7-55,3)	22,9 (21,0-24,7)
Bruxelles					
2013	17,2 (14,2-20,0)	5,4 (3,5-7,4)	16,2 (13,5-18,8)	51,3 (47,8-54,8)	37,9 (34,1-41,0)
2018	19,4 (17,3-21,4)	5,5 (4,4-6,7)	17,3 (15,2-19,3)	51,9 (49,2-54,7)	39,7 (37,1-42,1)
Wallonie					
2013	18,8 (16,8-20,9)	6,1 (4,9-7,3)	20,2 (18,1-22,4)	55,9 (53,1-58,7)	39,8 (37,0-42,5)
2018	22,8 (20,4-25,3)	6,5 (5,2-7,8)	22,6 (20,2-25,1)	63,1 (60,4-65,8)	44,9 (42,2-47,7)

1.2. ÉVOLUTION

L'évolution au cours du temps dépend également de la dimension étudiée. La proportion de personnes rapportant des douleurs ou de la gêne a augmenté significativement de 50,1% en 2013 à 56,2% en 2018. De même, la proportion de personnes rapportant de l'anxiété ou de la dépression a augmenté significativement de 26,5% en 2013 à 31,5% en 2018. Pour les trois autres dimensions, on ne retrouve pas de différences significatives au cours du temps (Tableau 1).

Spécificités régionales

En Flandre et en Wallonie, on observe une augmentation substantielle et significative entre 2013 et 2018 de la proportion de personnes rapportant des problèmes dans les dimensions douleurs/gêne et anxiété/dépression. Pour l'anxiété/dépression, c'est surtout parmi les femmes que nous observons une augmentation significative (de 21,4% en 2013 à 27,3% en 2018 pour la RF et de 45,5% en 2013 à 54,2% en 2018 pour la RW – voir Tableaux de synthèse).

De plus, en Région wallonne, la proportion de personnes rapportant des problèmes de mobilité a augmenté significativement entre 2013 et 2018 (de 18,8% à 22,8%). Par contre, en Région flamande, on observe une diminution de la proportion de personnes rapportant des problèmes d'autonomie (de 7,5% à 5,7%).

A Bruxelles, la proportion de personnes rapportant des problèmes est restée stable pour toutes les dimensions étudiées.

1.3. VARIABLES DÉMOGRAPHIQUES

Pour toutes les dimensions évaluées, les femmes sont significativement plus nombreuses que les hommes à rapporter des problèmes, sauf pour la dimension autonomie (Tableau 2). Pour les femmes, comme pour les hommes, les problèmes les plus souvent rapportés concernent d'abord la dimension douleurs/gêne (61,2% chez les femmes contre 50,8% chez les hommes) et la dimension anxiété/dépression (37,8% contre 24,8%). Ceux-ci sont suivis par des problèmes de mobilité (21,9% contre 16,5%) et des problèmes dans l'accomplissement des activités courantes (23,2% contre 15,3%), qui sont rapportés avec la même fréquence. Finalement, la dimension de l'autonomie est la moins souvent rapportée parmi les femmes comme parmi les hommes (6,7% contre 5,2%), mais ici la différence n'est pas statistiquement significative.

La prévalence des problèmes rapportés augmente généralement de manière statistiquement significative avec l'âge pour toutes les dimensions, mais nous observons des variations dans la relation (Tableau 2).

Les problèmes en autonomie n'augmentent que parmi les personnes de 75 ans et plus. De même, les problèmes pour accomplir les activités courantes n'augmentent que parmi les personnes âgées de 75 ans et plus chez les hommes, mais à partir de 35 ans chez les femmes.

Pour les douleurs/gêne, la relation avec l'âge est moins prononcée qu'avec les autres dimensions (sauf l'anxiété/dépression) car la prévalence des douleurs/gêne est déjà élevée parmi les jeunes (37,7% chez les 15-24 ans). Par exemple, après standardisation pour le sexe, le risque relatif entre la catégorie d'âge la moins élevée et la plus élevée est de 1,9 pour les douleurs/gêne et de 5,7 pour la mobilité.

Pour l'anxiété dépression, nous observons une diminution significative parmi les hommes à l'âge de la pension (19,4% des 65-74 ans par rapport à des taux de 26,0%-30,2% chez les 35-54 ans) (Figure 1). Chez les femmes, on observe une augmentation significative dans le groupe d'âge moyen (41,4% des 45-54 ans par rapport à 32,8% des plus jeunes de 15-24 ans).

Tableau 2 | Pourcentage de la population de 15 ans et plus qui rapporte des problèmes par dimension, par sexe et par âge, Enquête de santé, Belgique 2018

	Mobilité	Autonomie de la personne	Activités courantes	Douleurs/ Gêne	Anxiété/ Dépression
	% + IC 95%	% + IC 95%	% + IC 95%	% + IC 95%	% + IC 95%
15-24					
Hommes	9,8 (4,1-15,4)	4,0 (0,-7,7)	11,6 (5,6-17,5)	33,9 (26,5-41,3)	22,2 (15,4-29,0)
Femmes	8,4 (3,9-12,8)	2,4 (0,0-5,7)	10,2 (6,0-14,4)	41,6 (34,9-48,3)	32,8 (26,5-39,0)
25-34					
Hommes	4,9 (2,4-7,4)	0,9 (0,0-1,8)	5,0 (2,6-7,3)	41,0 (34,7-47,3)	23,4 (17,9-28,9)
Femmes	8,8 (5,6-11,9)	1,8 (0,5-3,2)	11,9 (8,4-15,4)	45,8 (40,1-51,5)	36,3 (31,1-41,5)
35-44					
Hommes	9,4 (6,3-12,6)	2,7 (1,0-4,5)	10,7 (7,7-13,7)	45,1 (39,8-50,4)	30,2 (25,3-35,1)
Femmes	12,9 (9,4-16,4)	1,8 (0,6-2,9)	18,0 (13,7-22,4)	56,9 (51,7-62,1)	36,6 (31,5-41,6)
45-54					
Hommes	14,1 (10,4-17,8)	3,2 (1,7-4,8)	17,4 (13,3-21,4)	53,9 (48,4-59,4)	26,0 (21,6-30,4)
Femmes	20,9 (17,0-24,8)	5,8 (3,5-8,0)	25,4 (21,0-29,7)	67,5 (63,1-71,9)	41,4 (36,9-45,9)
55-64					
Hommes	19,6 (16,0-23,2)	7,1 (4,2-10,1)	17,8 (13,9-21,6)	60,6 (55,5-65,6)	25,4 (21,1-29,8)
Femmes	20,9 (17,3-24,6)	5,3 (3,5-7,2)	22,8 (18,6-27,0)	66,4 (61,5-71,3)	39,7 (34,7-44,6)
65-74					
Hommes	25,1 (20,4-29,8)	4,6 (2,4-6,9)	15,5 (11,6-19,3)	59,9 (54,4-65,4)	19,4 (15,2-23,6)
Femmes	30,4 (25,5-35,3)	7,2 (4,7-9,7)	26,4 (21,7-31,0)	68,8 (63,8-73,8)	34,7 (29,8-39,7)
75+					
Hommes	46,9 (40,3-53,5)	20,4 (14,5-26,3)	38,2 (31,6-44,9)	64,9 (58,4-71,3)	23,6 (17,4-29,7)
Femmes	57,6 (51,9-63,3)	26,4 (21,0-31,8)	51,3 (45,4-57,3)	80,7 (76,1-85,2)	40,8 (35,0-46,6)
Total					
Hommes	16,5 (14,9-18,2)	5,2 (4,1-6,2)	15,3 (13,7-16,9)	50,8 (48,5-53,1)	24,8 (22,8-26,8)
Femmes	21,9 (20,2-23,6)	6,7 (5,7-7,7)	23,2 (21,5-25,0)	61,2 (59,2-63,2)	37,8 (35,8-39,7)

Spécificités régionales

Généralement, les tendances par sexe et par âge dans les régions sont comparables aux résultats nationaux, sauf pour les résultats de l'anxiété/dépression (Figure 1).

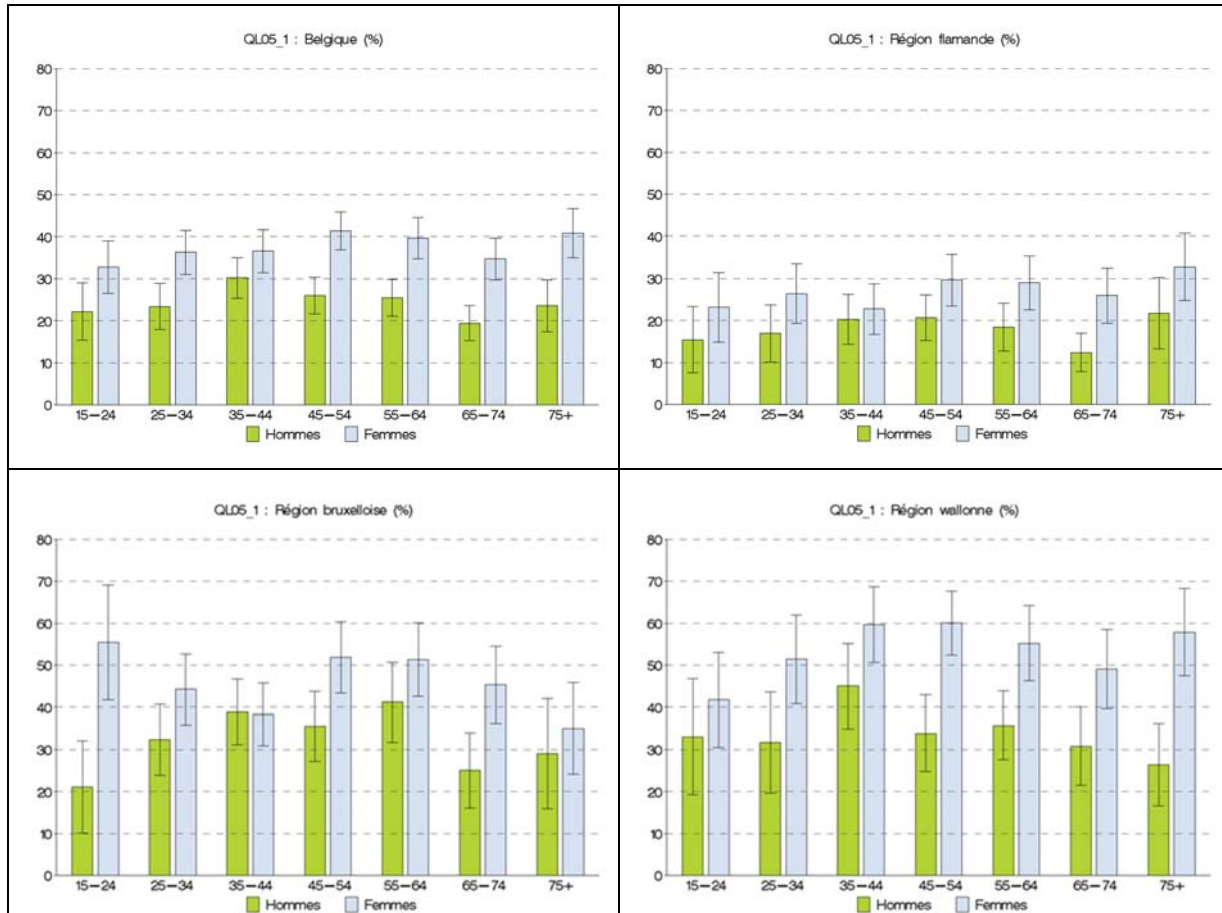
Pour cette dimension, les résultats en Région flamande sont comparables aux résultats nationaux pour les hommes. Chez les femmes, la prévalence de l'anxiété/dépression ne varie pas significativement selon l'âge.

A Bruxelles, la proportion d'hommes rapportant anxiété/dépression augmente avec l'âge (de 15,1% chez les 15-24 ans à 41,2% chez les 55-64 ans) pour diminuer significativement chez les 65-74 ans (25,0%). En revanche, la proportion de bruxelloises rapportant anxiété/dépression diminue avec l'âge (de 55,4% chez les

15-24 ans à 38,3% chez les 35-44 ans) pour augmenter à partir de 45 ans (51,9% chez les 55-64 ans) et diminuer de nouveau à partir de 75 ans (35,0%).

En Wallonie, la proportion d'hommes rapportant anxiété/dépression est significativement moins élevée parmi les hommes âgés de 65 ans et plus (taux variant de 26,4%-30,8%) par rapport aux 35-44 ans (45,1%). Chez les femmes, cette proportion augmente avec l'âge et reste stable à partir de 35 ans (de 41,8 chez les 15-24 ans à 59,7% chez les 35-44 ans).

Figure 1 | Pourcentage de la population de 15 ans et plus qui déclare avoir de l'anxiété ou de la dépression, par sexe, par âge et par région, Enquête de Santé, Belgique 2018



1.4. VARIABLES SOCIO-ÉCONOMIQUES

Pour toutes les dimensions, on observe des taux significativement plus élevés chez les personnes moins scolarisées. Par exemple, 12,3% des personnes avec un diplôme de l'enseignement supérieur déclarent avoir des problèmes de mobilité contre 46,1% chez les personnes sans diplôme ou avec un diplôme de l'enseignement primaire. Ces différences diminuent après standardisation pour l'âge et le sexe, mais restent malgré tout statistiquement significatives.

Spécificités régionales

Tout comme au niveau national, on retrouve des inégalités sociales dans les toutes les dimensions de qualité de vie, hormis pour les exceptions ci-dessous.

En Régions bruxelloise et wallonne, la proportion de personnes rapportant de l'anxiété /dépression ne change pas avec le niveau d'instruction. De plus, en Wallonie, la dimension douleurs/gêne ne change pas avec le niveau d'instruction.

2. Proportion qui ne déclare aucun problème de santé

Sur base des réponses aux cinq dimensions, il est possible d'établir un profil sous forme de cinq chiffres consécutifs décrivant l'état de santé du répondant. Au total, l'EQ-5D permet de décrire 3125 (5⁵) états de santé possibles. De ces 3125 états de santé, la population belge de 15 ans et plus en rapporte au total 521. Parmi ces 521 états, 9 états seulement sont rapportés par 1% ou plus de la population. L'état de santé le plus rapporté est le 11111 (36,0%), où on ne déclare aucun problème pour toutes les dimensions. Le deuxième état de santé le plus fréquent est le 11121 (17,8%) où l'on ne déclare aucun problème pour toutes les dimensions, excepté pour des douleurs ou une gêne légère(s). Les analyses présentées ici porteront sur la proportion de la population âgée de 15 ans et plus qui ne déclare aucun problème de santé.

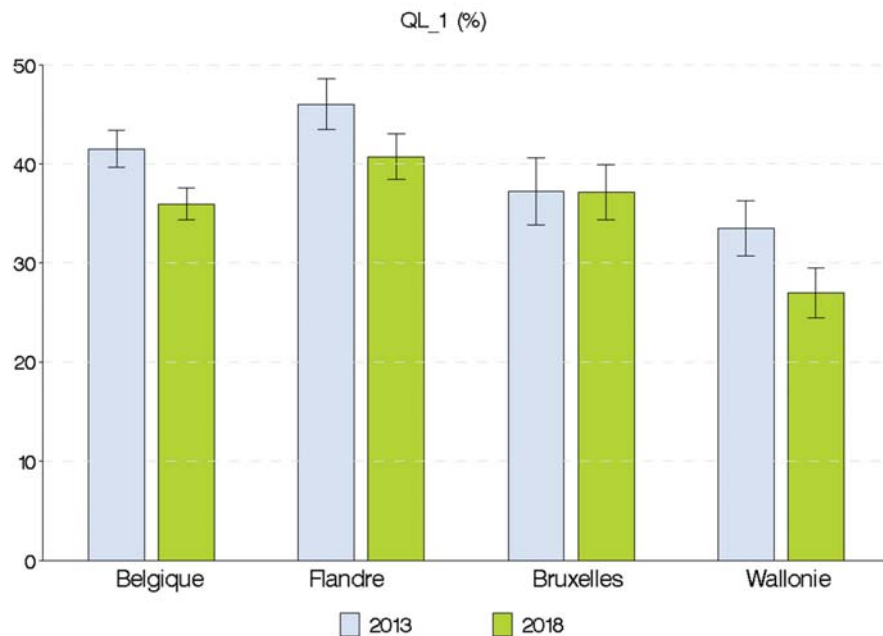
2.1. PRÉVALENCE EN BELGIQUE

En Belgique, 36,0 % de la population âgée de 15 ans et plus ne rapporte aucun problème de santé.

Spécificités régionales

On observe une proportion plus élevée de personnes ne rapportant aucun problème de santé en Région flamande (46,0%), suivi par Région bruxelloise (37,1%), et enfin la Région wallonne (27,0%) (Figure 2). Les différences entre les trois régions sont statistiquement significatives.

Figure 2 | Pourcentage de la population de 15 ans et plus qui ne déclare aucun problème de santé (état de santé 11111), par année et par région, Enquête de santé, Belgique 2018



2.2. EVOLUTION

En Belgique, la proportion de personnes ne rapportant aucun problème de santé a diminué de 41,5% en 2013 à 36,0% en 2018 (Figure 2).

Spécificités régionales

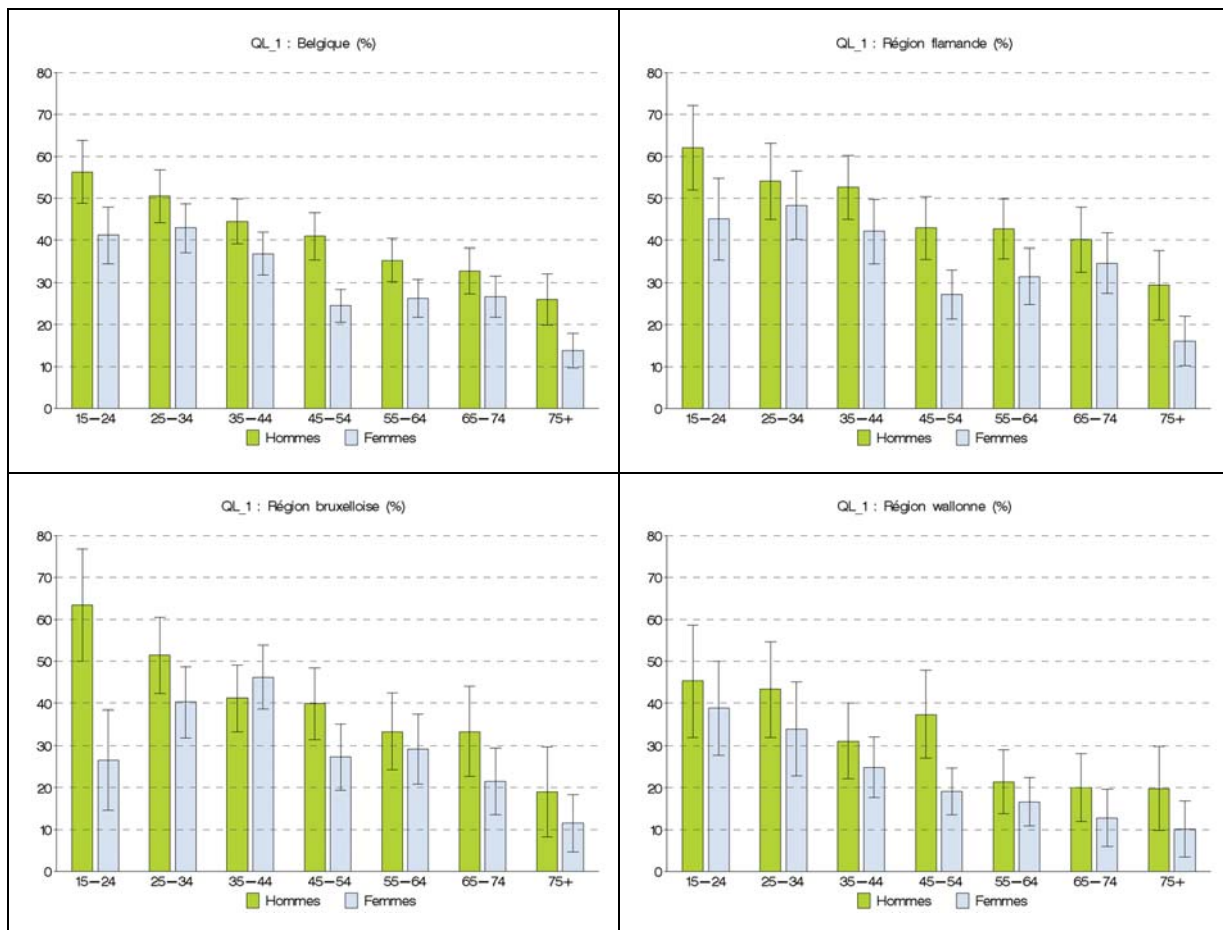
L'évolution au cours du temps varie selon les régions. Entre 2013 et 2018, on observe une diminution significative de la proportion de personnes ne rapportant aucun problème de santé en Régions flamande (de 46,0% à 40,7%) et wallonne (de 33,5% à 27,0%). En Région bruxelloise, cette proportion est restée stable autour de 37%.

2.3. VARIABLES DÉMOGRAPHIQUES

Les hommes sont significativement plus nombreux que les femmes à ne rapporter aucun problème de santé (41,8% contre 30,5%) (Figure 3).

La proportion de ceux qui ne rapportent aucun problème de santé diminue significativement avec l'âge : plus fréquente chez les jeunes (48,9% des 15-24 ans), elle diminue jusqu'à 18,9% chez les 75 ans et plus.

Figure 3 | Pourcentage de la population de 15 ans et plus qui ne déclare aucun problème de santé (état de santé11111), par sexe, par âge et par région, Enquête de santé, Belgique 2018



Spécificités régionales

On retrouve cette même distribution par âge et par sexe en Régions flamande et wallonne, et chez les hommes bruxellois.

La distribution selon l'âge est différente chez les femmes bruxelloises. Le taux de personnes ne rapportant aucun problème de santé est bas chez les jeunes femmes bruxelloises (26,4% des 15-24 ans). Ce taux augmente avec l'âge jusqu'à atteindre 46,2% parmi les 35-44 ans pour diminuer de nouveau et atteindre 11,5% chez les 75 ans et plus.

2.4. VARIABLES SOCIO-ÉCONOMIQUES

La proportion de ceux qui ne rapportent aucun problème de santé est significativement plus élevée chez les personnes ayant atteint l'enseignement supérieur (40,5%) par rapport aux personnes moins scolarisées (taux variant entre 22,7%-33,3%).

Spécificités régionales

Comme pour le niveau national, en Régions flamande et wallonne, la proportion de ceux qui ne rapportent aucun problème de santé est significativement plus élevée chez les personnes ayant atteint l'enseignement supérieur par rapport aux personnes moins scolarisées. En Wallonie, la différence n'est significative qu'entre le secondaire supérieur (23,4%) et l'enseignement supérieur (30,8%).

En Région bruxelloise, le niveau d'instruction ne semble pas avoir une influence sur la proportion de personnes ne rapportant aucun problème de santé.

3. Score de qualité de vie liée à la santé

Pour rappel, il est possible de transformer le profil de santé à cinq chiffres en un score de QdVS, en utilisant un algorithme développé pour jauger les préférences de la population pour les différents états de santé. Ce score, qu'on nomme le score EQ-5D, est échelonné entre 0 et 1 : 0 représente la mort, et 1 la meilleure QdVS possible. Donc, ce score indique la diminution de la QdVS par rapport à un état de santé optimal. Plus un état de santé est désirable, plus le score qui lui est associé est élevé. Les scores négatifs sont possibles si le sujet perçoit un état de santé pire que la mort.

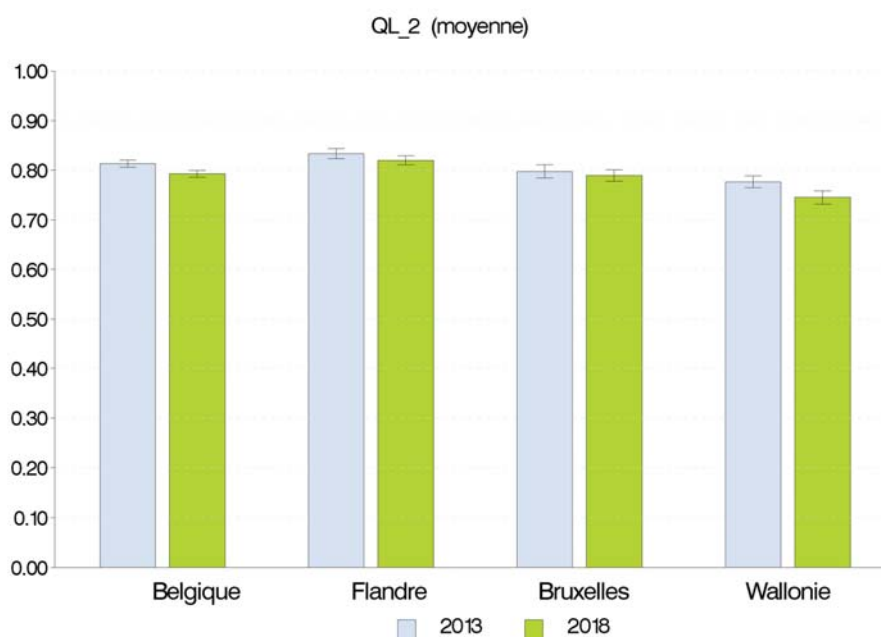
3.1. SCORE EN BELGIQUE

En Belgique, le score EQ-5D moyen est de 0,79 dans la population âgée de 15 ans et plus.

Spécificités régionales

Le score moyen est plus élevé en Région flamande (0,82), suivi de la Région bruxelloise (0,79), et enfin de la Région wallonne (0,75) (Figure 4). Les différences entre les 3 régions sont statistiquement significatives.

Figure 4 | Score EQ-5D moyen au sein de la population de 15 ans et plus, par année et par région, Enquête de santé, Belgique 2018



3.2. ÉVOLUTION

Le score EQ-5D moyen a significativement diminué de 0,81 en 2013 à 0,79 en 2018.

Spécificités régionales

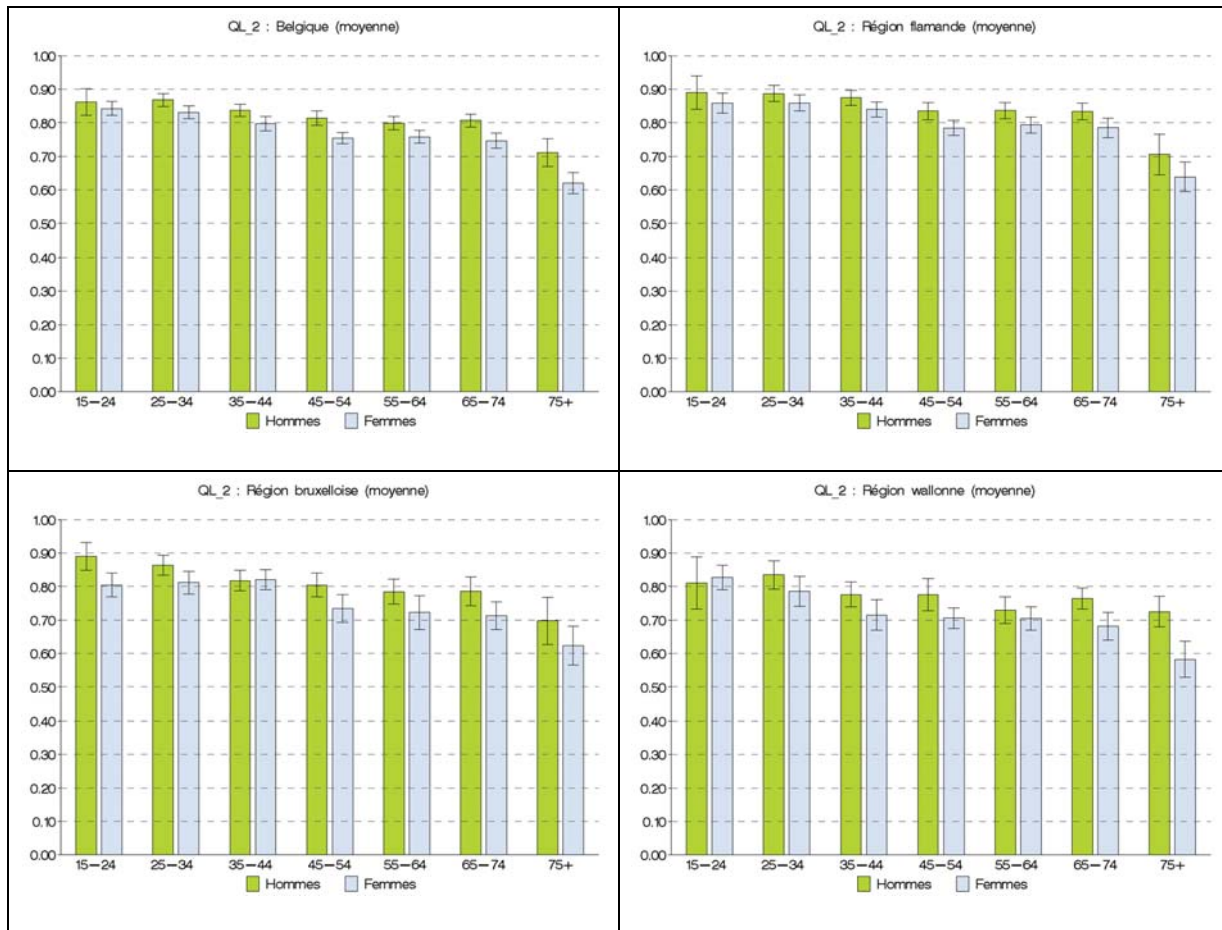
On retrouve cette diminution statistiquement significative en Régions flamande (0,83 en 2013 à 0,82 en 2018) et en Région wallonne, où la diminution est assez importante (de 0,78 en 2013 à 0,75 en 2018). En Wallonie, la diminution est significative et substantielle surtout parmi les femmes (de 0,76 en 2013 à 0,72 en 2018 chez les femmes contre 0,80 en 2013 à 0,78 en 2018 chez les hommes).

A Bruxelles, le score est resté stable au cours du temps. Ceci a pour résultat, que l'écart en QdVS entre la Région bruxelloise et la Région wallonne s'est creusé en 2018. En effet, en 2013, le score moyen était déjà plus élevé à Bruxelles (0,80) qu'en Wallonie (0,78), mais la différence n'était pas significative.

3.3. VARIABLES DÉMOGRAPHIQUES

Le score EQ-5D moyen est plus élevé chez les hommes (0,82) que chez les femmes (0,77) et cette différence est significative après standardisation pour l'âge. Parmi les femmes, comme parmi les hommes, ce score diminue significativement avec l'âge : de 0,85 parmi les 15-24 à 0,66 parmi les 75 ans et plus (Figure 5).

Figure 5 | Score EQ-5D moyen au sein de la population de 15 ans et plus, par sexe, par âge et par région, Enquête de santé, Belgique 2018



Spécificités régionales

Dans les trois régions, on retrouve une distribution par âge et par sexe qui va dans le même sens qu'au niveau national.

En Région wallonne, le score moyen augmente chez les hommes de 65-74 ans par rapport aux 55-64 ans, mais d'une manière non significative.

3.4. VARIABLES SOCIO-ÉCONOMIQUES

Le niveau de QdVS augmente significativement avec le niveau d'instruction : le score EQ-5D est de 0,65 chez les personnes les moins scolarisées (niveau primaire/sans diplôme), 0,74 pour les diplômées du secondaire inférieur, 0,78 pour les diplômées du secondaire supérieur et 0,83 pour les diplômées de l'enseignement supérieur.

Spécificités régionales

Les inégalités sociales observées au niveau national sont aussi observées au niveau des 3 régions.

SYNTHÈSE ET CONCLUSION



La qualité de vie liée à la santé est un concept complexe et multidimensionnel qui comprend des domaines liés au fonctionnement physique, mental, émotionnel et social. Ce concept va au-delà des indicateurs traditionnels de morbidité et de mortalité pour mesurer l'impact de l'état de santé sur la qualité de vie. En 2018, l'enquête de santé intègre pour la seconde fois l'EQ-5D, un questionnaire simple et rapide qui permet d'estimer la QdVS de la population vivant en Belgique selon cinq dimensions : mobilité, autonomie personnelle, activités courantes, douleurs/gêne et anxiété/dépression.

Quelle est la situation en Belgique selon les données de l'enquête de santé 2018 ?

Le score de QdVS est plus élevé en Région flamande, suivie de la Région bruxelloise et enfin de la Région wallonne. Donc, c'est en Wallonie qu'on retrouve le score le plus bas de QdVS, et ceci est un reflet des taux significativement plus élevés en Wallonie de personnes rapportant des problèmes sur 4 des 5 dimensions de l'instrument : mobilité, activités courantes, douleurs/gêne et anxiété/dépression. Entre 2013 et 2018, on observe, en Flandre et en Wallonie, une augmentation substantielle et significative dans la proportion de personnes rapportant des problèmes dans les dimensions douleurs/gêne et anxiété/dépression. De plus, la proportion de personnes rapportant des problèmes de mobilité a augmenté en Wallonie.

Comme résultat, on retrouve une diminution statistiquement significative du score de QdVS en Région flamande et surtout en Région wallonne où la diminution est assez importante. En Wallonie, la diminution est importante surtout parmi les femmes. En résumé, même si le score de QdVS de la Région flamande a diminué entre 2013 et 2018, le score en Flandre reste le plus élevé dans le pays. En Wallonie le score a diminué, mais, à Bruxelles, il est resté stable ; ceci a comme résultat, que l'écart en QdVS entre ces deux régions s'est creusé, et est devenu significatif en 2018.

Comment les résultats de ce module se comparent-ils à d'autres données ?

Nos résultats montrent que les hommes rapportent généralement une meilleure QdVS que les femmes ; un constat déjà bien étayé dans la littérature (5). Une diminution de la QdVS avec l'âge est aussi bien démontrée (6). Nos analyses démontrent aussi une association significative entre la QdVS et le niveau d'instruction ; la QdVS s'améliore avec un niveau d'instruction plus élevé. Cette relation est, elle-aussi, bien décrite dans la littérature (7).

C'est aussi important de souligner la cohérence entre les différents modules de l'enquête de santé 2018. Par exemple, dans le module « Douleur physique », on retrouve, en Flandre et en Wallonie, une augmentation significative du score SF-36 de la douleur entre 2013 et 2018, mais pas à Bruxelles. De même que pour les résultats de QdVS, l'augmentation du score de la douleur en Wallonie est plus importante qu'en Flandre. Aussi, on retrouve dans le module « Maladies chroniques », une augmentation significative en Flandre et Wallonie du taux de maladies qui ont un impact sur les douleurs comme les douleurs lombaires ou l'arthrose. A Bruxelles, on n'observe pas d'augmentation significative pour ces maladies.

Pourquoi est-il important d'étudier les tendances dans la QdVS dans la population ?

La QdVS est un instrument holistique qui permet de prendre en compte différents aspects de la santé (santé physique, mentale, limitations d'activité, fonctionnement social) qui peuvent avoir un impact sur la qualité de vie. Dans ce contexte, cet indicateur permet de faire des liens entre les différentes disciplines sanitaires et les différents services sanitaires. De plus, l'analyse de la QdVS au niveau de la population permet d'étudier l'évolution de l'état de santé de la population et d'évaluer les performances des politiques menées en santé publique. Finalement, cet outil permet aussi d'identifier les populations à risque. La QdVS est effectivement associée aux maladies chroniques (diabète, cancer, maladies cardio-vasculaires, asthme, etc.), et à divers

facteurs de risque (obésité, tabagisme, etc..), et grâce à la QdVS, il est possible d'examiner le fardeau de ces maladies et facteurs de risque sur les différents sous-groupes de la population.

Prenons l'exemple des inégalités sociales en santé. Dans une étude allemande (8), les auteurs constatent que parmi les adultes atteints d'une maladie chronique, les plus instruits déclarent des niveaux de QdVS supérieurs aux moins instruits. De même, une étude menée au Royaume-Uni montre que l'obésité, l'hypertension et le diabète sont associés à une réduction de la QdVS plus importante chez les personnes ayant un statut socio-économique peu élevé par rapport à ceux ayant un statut socio-économiques plus élevé (9). Une étude belge montre que parmi les fumeurs, c'est surtout chez les femmes ayant un faible niveau de scolarité où l'on retrouve une association significatif entre tabagisme et QdVS (10). Dans ce contexte, la question se pose de savoir si les personnes avec un même état de santé ont une QdVS différente selon leur statut socio-économique. En effet, les études suggèrent que les personnes qui se situent en bas de l'échelle sociale doivent faire face à un double fardeau : 1) des taux plus élevés de morbidité, 2) et une fois malade, une QdVS moins bonne (8). Ainsi, pour ne pas sous-estimer les inégalités sociales en santé, il est important de prendre en compte non seulement la présence ou non de maladies, mais aussi l'impact de ces maladies sur la QdVS.

RÉFÉRENCES



- (1) Debout C. Le concept de qualité de vie en santé, une définition complexe. *Soins* 2011;(759):32.
- (2) Leplège A, Coste J. Mesure de la santé perceptuelle et de la qualité de vie: méthodes et applications. Paris: ESTEM; 2001.
- (3) Cleemput I. A social preference valuations set for EQ-5D health states in Flanders, Belgium. *European Journal of Health Economics* 2010;11(2):205-13.
- (4) van Hout B, Janssen MF, Feng YS, Kohlmann T, Busschbach J, Golicki D, et al. Interim Scoring for the EQ-5D-5L: Mapping the EQ-5D-5L to EQ-5D-3L Value Sets. *Value in Health* 2012 Jul;15(5):708-15.
- (5) Cherepanov D, Palta M, Fryback DG, Robert SA. Gender differences in health-related quality-of-life are partly explained by sociodemographic and socioeconomic variation between adult men and women in the US: evidence from four US nationally representative data sets. *Qual Life Res* 2010;19(8):1115-24.
- (6) Nyman JA, Barleen NA, Dowd BE, Russell DW, Coons SJ, Sullivan PW. Quality-of-Life weights for the US population: Self-reported health status and priority health conditions, by demographic characteristics. *Medical care* 2007;45(7):618-28.
- (7) Stafford M, Soljak M, Pledge V, Mindell J. Socio-economic differences in the health-related quality of life impact of cardiovascular conditions. *Eur J Publ Health* 2012;22(3):301-5.
- (8) Mielck A, Reitmeir P, Vogelmann M, Leidl R. Impact of educational level on health-related quality of life (HRQL): Results from Germany based on the EuroQol 5D (EQ-5D). *Eur J Public Health* 2013;23(1):45-50.
- (9) Stafford M, Soljak M, Pledge V, Mindell J. Socio-economic differences in the health-related quality of life impact of cardiovascular conditions. *Eur J Public Health* 2012;22(3):301-5.
- (10) Charafeddine R, Demarest S, Cleemput I, Van Oyen H, Devleeschauwer B. Gender and educational differences in the association between smoking and health-related quality of life in Belgium. *Preventive Medicine* 2017;105:280-6.

TABLEAUX DE SYNTHÈSE

Tableau 3 | Évolution de la qualité de vie liée à la santé en Belgique 2013-2018

	2013	2018
Pourcentage la population de 15 ans et plus qui déclare avoir ...		
des problèmes de mobilité selon le EQ-5D	18,5%	19,3%
des problèmes d'autonomie selon le EQ-5D	6,9%	6,0%
des problèmes pour accomplir les activités courantes selon le EQ-5D	17,9%	19,4%
des douleurs ou de la gêne selon le EQ-5D	50,1%	56,2%
de l'anxiété ou de la dépression selon le EQ-5D	26,5%	31,5%
Pourcentage la population de 15 ans et plus qui ...		
ne déclare aucun problème de santé	41,5%	36,0%
Score moyen au sein de la population âgée de 15 ans et plus ...		
de qualité de vie liée à la santé (score EQ-5D sur 1)	0,81	0,79

Tableau 4 | Évolution de la qualité de vie liée à la santé en Belgique, Hommes, 2013-2018

	2013	2018
Pourcentage la population de 15 ans et plus qui déclare avoir ...		
des problèmes de mobilité selon le EQ-5D	15,8	16,5
des problèmes d'autonomie selon le EQ-5D	5,6	5,2
des problèmes pour accomplir les activités courantes selon le EQ-5D	15,2	15,3
des douleurs ou de la gêne selon le EQ-5D	46,4	50,8
de l'anxiété ou de la dépression selon le EQ-5D	22,3	24,8
Pourcentage la population de 15 ans et plus qui ...		
ne déclare aucun problème de santé	45,9	41,8
Score moyen au sein de la population âgée de 15 ans et plus ...		
de qualité de vie liée à la santé (score EQ-5D sur 1)	0,84	0,82

Tableau 5 | Évolution de la qualité de vie liée à la santé en Belgique, Femmes, 2013-2018

	2013	2018
Pourcentage la population de 15 ans et plus qui déclare avoir ...		
des problèmes de mobilité selon le EQ-5D	21,0	21,9
des problèmes d'autonomie selon le EQ-5D	8,0	6,7
des problèmes pour accomplir les activités courantes selon le EQ-5D	20,4	23,2
des douleurs ou de la gêne selon le EQ-5D	53,4	61,2
de l'anxiété ou de la dépression selon le EQ-5D	30,3	37,8
Pourcentage la population de 15 ans et plus qui ...		
ne déclare aucun problème de santé	37,5	30,5
Score moyen au sein de la population âgée de 15 ans et plus ...		

de qualité de vie liée à la santé (score EQ-5D sur 1)	0,79	0,77
---	------	------

Tableau 6 | Évolution de la qualité de vie liée à la santé en Région flamande 2013-2018

	2013	2018
Pourcentage la population de 15 ans et plus qui déclare avoir ...		
des problèmes de mobilité selon le EQ-5D	18,5	17,4
des problèmes d'autonomie selon le EQ-5D	7,5	5,7
des problèmes pour accomplir les activités courantes selon le EQ-5D	17,0	18,0
des douleurs ou de la gêne selon le EQ-5D	47,1	53,0
de l'anxiété ou de la dépression selon le EQ-5D	18,6	22,9
Pourcentage la population de 15 ans et plus qui ...		
ne déclare aucun problème de santé	46,0	40,7
Score moyen au sein de la population âgée de 15 ans et plus ...		
de qualité de vie liée à la santé (score EQ-5D sur 1)	0,83	0,82

Tableau 7 | Évolution de la qualité de vie liée à la santé en Région flamande, Hommes, 2013-2018

	2013	2018
Pourcentage la population de 15 ans et plus qui déclare avoir ...		
des problèmes de mobilité selon le EQ-5D	14,7	14,1
des problèmes d'autonomie selon le EQ-5D	6,0	4,9
des problèmes pour accomplir les activités courantes selon le EQ-5D	14,1	14,1
des douleurs ou de la gêne selon le EQ-5D	42,7	46,8
de l'anxiété ou de la dépression selon le EQ-5D	15,5	18,2
Pourcentage la population de 15 ans et plus qui ...		
ne déclare aucun problème de santé	50,7	46,8
Score moyen au sein de la population âgée de 15 ans et plus ...		
de qualité de vie liée à la santé (score EQ-5D sur 1)	0,86	0,84

Tableau 8 | Évolution de la qualité de vie liée à la santé en Région flamande, Femmes, 2013-2018

	2013	2018
Pourcentage la population de 15 ans et plus qui déclare avoir ...		
des problèmes de mobilité selon le EQ-5D	21,9	20,4
des problèmes d'autonomie selon le EQ-5D	8,8	6,5
des problèmes pour accomplir les activités courantes selon le EQ-5D	19,6	21,6
des douleurs ou de la gêne selon le EQ-5D	51,1	58,9
de l'anxiété ou de la dépression selon le EQ-5D	21,4	27,3
Pourcentage la population de 15 ans et plus qui ...		
ne déclare aucun problème de santé	41,7	34,9
Score moyen au sein de la population âgée de 15 ans et plus ...		
de qualité de vie liée à la santé (score EQ-5D sur 1)	0,81	0,80

Tableau 9 | Évolution de la qualité de vie liée à la santé en Région bruxelloise 2013-2018

	2013	2018
Pourcentage la population de 15 ans et plus qui déclare avoir ...		
des problèmes de mobilité selon le EQ-5D	17,2	19,4
des problèmes d'autonomie selon le EQ-5D	5,4	5,5
des problèmes pour accomplir les activités courantes selon le EQ-5D	16,2	17,3
des douleurs ou de la gêne selon le EQ-5D	51,3	51,9
de l'anxiété ou de la dépression selon le EQ-5D	37,6	39,7
Pourcentage la population de 15 ans et plus qui ...		
ne déclare aucun problème de santé	37,2	37,1
Score moyen au sein de la population âgée de 15 ans et plus ...		
de qualité de vie liée à la santé (score EQ-5D sur 100)	0,80	0,79

Tableau 10 | Évolution de la qualité de vie liée à la santé en Région bruxelloise, Hommes, 2013-2018

	2013	2018
Pourcentage la population de 15 ans et plus qui déclare avoir ...		
des problèmes de mobilité selon le EQ-5D	16,5	15,7
des problèmes d'autonomie selon le EQ-5D	6,2	3,3
des problèmes pour accomplir les activités courantes selon le EQ-5D	13,8	12,8
des douleurs ou de la gêne selon le EQ-5D	48,7	46,9
de l'anxiété ou de la dépression selon le EQ-5D	33,1	33,2
Pourcentage la population de 15 ans et plus qui ...		
ne déclare aucun problème de santé	40,8	43,0
Score moyen au sein de la population âgée de 15 ans et plus ...		
de qualité de vie liée à la santé (score EQ-5D sur 100)	0,81	0,82

Tableau 11 | Évolution de la qualité de vie liée à la santé en Région bruxelloise, Femmes, 2013-2018

	2013	2018
Pourcentage la population de 15 ans et plus qui déclare avoir ...		
des problèmes de mobilité selon le EQ-5D	17,8	22,7
des problèmes d'autonomie selon le EQ-5D	4,8	7,6
des problèmes pour accomplir les activités courantes selon le EQ-5D	18,3	21,4
des douleurs ou de la gêne selon le EQ-5D	53,6	56,6
de l'anxiété ou de la dépression selon le EQ-5D	41,6	45,7
Pourcentage la population de 15 ans et plus qui ...		
ne déclare aucun problème de santé	34,0	31,7
Score moyen au sein de la population âgée de 15 ans et plus ...		
de qualité de vie liée à la santé (score EQ-5D sur 100)	0,78	0,76

Tableau 12 | Évolution de la qualité de vie liée à la santé en Région wallonne 2013-2018

	2013	2018
Pourcentage la population de 15 ans et plus qui déclare avoir ...		
des problèmes de mobilité selon le EQ-5D	18,8	22,8
des problèmes d'autonomie selon le EQ-5D	6,1	6,5
des problèmes pour accomplir les activités courantes selon le EQ-5D	20,2	22,6
des douleurs ou de la gêne selon le EQ-5D	55,9	63,1
de l'anxiété ou de la dépression selon le EQ-5D	39,8	44,9
Pourcentage la population de 15 ans et plus qui ...		
ne déclare aucun problème de santé	33,5	27,0
Score moyen au sein de la population âgée de 15 ans et plus ...		
de qualité de vie liée à la santé (score EQ-5D sur 100)	0,78	0,75

Tableau 13 | Évolution de la qualité de vie liée à la santé en Région wallonne, Hommes, 2013-2018

	2013	2018
Pourcentage la population de 15 ans et plus qui déclare avoir ...		
des problèmes de mobilité selon le EQ-5D	17,7	21,3
des problèmes d'autonomie selon le EQ-5D	4,8	6,2
des problèmes pour accomplir les activités courantes selon le EQ-5D	17,6	18,1
des douleurs ou de la gêne selon le EQ-5D	53,4	59,3
de l'anxiété ou de la dépression selon le EQ-5D	33,3	34,7
Pourcentage la population de 15 ans et plus qui ...		
ne déclare aucun problème de santé	37,4	32,1
Score moyen au sein de la population âgée de 15 ans et plus ...		
de qualité de vie liée à la santé (score EQ-5D sur 100)	0,80	0,78

Tableau 14 | Évolution de la qualité de vie liée à la santé en Région wallonne, Femmes, 2013-2018

	2013	2018
Pourcentage la population de 15 ans et plus qui déclare avoir ...		
des problèmes de mobilité selon le EQ-5D	19,8	24,3
des problèmes d'autonomie selon le EQ-5D	7,3	6,8
des problèmes pour accomplir les activités courantes selon le EQ-5D	22,5	26,6
des douleurs ou de la gêne selon le EQ-5D	58,2	66,5
de l'anxiété ou de la dépression selon le EQ-5D	45,5	54,2
Pourcentage la population de 15 ans et plus qui ...		
ne déclare aucun problème de santé	30,0	22,3
Score moyen au sein de la population âgée de 15 ans et plus ...		
de qualité de vie liée à la santé (score EQ-5D sur 100)	0,76	0,72

LISTE DES TABLEAUX



Tableau B 1.	Pourcentage de la population de 15 ans et plus qui déclare avoir des problèmes de mobilité selon le EQ-5D, Belgique	30
Tableau B 2.	Pourcentage de la population de 15 ans et plus qui déclare avoir des problèmes d'autonomie selon le EQ-5D, Belgique	31
Tableau B 3.	Pourcentage de la population de 15 ans et plus qui déclare avoir des problèmes pour accomplir leurs activités courantes selon le EQ-5D, Belgique.....	32
Tableau B 4.	Pourcentage de la population de 15 ans et plus qui déclare avoir des douleurs ou de la gêne selon le EQ-5D, Belgique	33
Tableau B 5.	Pourcentage de la population de 15 ans et plus qui déclare avoir de l'anxiété ou de la dépression selon le EQ-5D, Belgique.....	34
Tableau B 6.	Pourcentage de la population de 15 ans et plus qui ne déclare aucun problème de santé (état de santé 11111), Belgique.....	35
Tableau B 7.	Score EQ-5D moyen au sein de la population âgée de 15 ans et plus, Belgique	36
Tableau B 8.	Pourcentage de la population de 15 ans et plus qui déclare avoir des problèmes de mobilité selon le EQ-5D, Région flamande.....	37
Tableau B 9.	Pourcentage de la population de 15 ans et plus qui déclare avoir des problèmes d'autonomie selon le EQ-5D, Région flamande.....	38
Tableau B 10.	Pourcentage de la population de 15 ans et plus qui déclare avoir des problèmes pour accomplir leurs activités courantes selon le EQ-5D, Région flamande	39
Tableau B 11.	Pourcentage de la population de 15 ans et plus qui déclare avoir des douleurs ou de la gêne selon le EQ-5D, Région flamande.....	40
Tableau B 12.	Pourcentage de la population de 15 ans et plus qui déclare avoir de l'anxiété ou de la dépression selon le EQ-5D, Région flamande	41
Tableau B 13.	Pourcentage de la population de 15 ans et plus qui ne déclare aucun problème de santé (état de santé 11111), Région flamande	42
Tableau B 14.	Score EQ-5D moyen au sein de la population âgée de 15 ans et plus, Région flamande	43
Tableau B 15.	Pourcentage de la population de 15 ans et plus qui déclare avoir des problèmes de mobilité selon le EQ-5D, Région bruxelloise	44
Tableau B 16.	Pourcentage de la population de 15 ans et plus qui déclare avoir des problèmes d'autonomie selon le EQ-5D, Région bruxelloise	45
Tableau B 17.	Pourcentage de la population de 15 ans et plus qui déclare avoir des problèmes pour accomplir leurs activités courantes selon le EQ-5D, Région bruxelloise.....	46
Tableau B 18.	Pourcentage de la population de 15 ans et plus qui déclare avoir des douleurs ou de la gêne selon le EQ-5D, Région bruxelloise	47
Tableau B 19.	Pourcentage de la population de 15 ans et plus qui déclare avoir de l'anxiété ou de la dépression selon le EQ-5D, Région bruxelloise	48
Tableau B 20.	Pourcentage de la population de 15 ans et plus qui ne déclare aucun problème de santé (état de santé 11111), Région bruxelloise.....	49
Tableau B 21.	Score EQ-5D moyen au sein de la population âgée de 15 ans et plus, Région bruxelloise.....	50
Tableau B 22.	Pourcentage de la population de 15 ans et plus qui déclare avoir des problèmes de mobilité selon le EQ-5D, Région wallonne	51

Tableau B 23. Pourcentage de la population de 15 ans et plus qui déclare avoir des problèmes d'autonomie selon le EQ-5D, Région wallonne	52
Tableau B 24. Pourcentage de la population de 15 ans et plus qui déclare avoir des problèmes pour accomplir leurs activités courantes selon le EQ-5D, Région wallonne	53
Tableau B 25. Pourcentage de la population de 15 ans et plus qui déclare avoir des douleurs ou de la gêne selon le EQ-5D, Région wallonne	54
Tableau B 26. Pourcentage de la population de 15 ans et plus qui déclare avoir de l'anxiété ou de la dépression selon le EQ-5D, Région wallonne	55
Tableau B 27. Pourcentage de la population de 15 ans et plus qui ne déclare aucun problème de santé (état de santé 11111), Région wallonne.....	56
Tableau B 28. Score EQ-5D moyen au sein de la population âgée de 15 ans et plus, Région wallonne.....	57

Tableau B 1. Pourcentage de la population de 15 ans et plus qui déclare avoir des problèmes de mobilité selon le EQ-5D, Belgique

QL01_1		Taux brut (%)	IC 95% brut	Taux stand*	IC 95% stand	N
SEXE	Homme	16,5	(14,9-18,2)	14,6	(12,9-16,4)	3691
	Femme	21,9	(20,2-23,6)	18,7	(17,0-20,6)	4104
GROUPE D'AGE	15 - 24	9,1	(5,5-12,7)	9,1	(6,0-13,4)	719
	25 - 34	6,9	(4,9-8,9)	6,8	(5,1-9,1)	1029
	35 - 44	11,2	(8,8-13,5)	11,1	(9,0-13,7)	1264
	45 - 54	17,6	(14,8-20,3)	17,5	(14,9-20,4)	1441
	55 - 64	20,3	(17,7-22,9)	20,1	(17,7-22,9)	1424
	65 - 74	27,9	(24,4-31,4)	27,7	(24,3-31,3)	1078
	75 +	53,1	(48,7-57,5)	52,6	(48,2-57,0)	840
NIVEAU D'INSTRUCTION	Primaire/sans diplôme	46,1	(39,8-52,4)	29,2	(23,4-35,8)	452
	Secondaire inférieur	29,9	(26,0-33,8)	20,7	(17,6-24,2)	942
	Secondaire supérieur	21,8	(19,4-24,3)	20,2	(17,7-23,0)	2331
	Enseignement supérieur	12,3	(10,9-13,8)	12,1	(10,6-13,6)	3922
REGION	Région flamande	17,4	(15,8-19,0)	14,2	(12,7-15,9)	3139
	Région bruxelloise	19,4	(17,3-21,4)	18,8	(16,7-21,0)	1774
	Région wallonne	22,8	(20,4-25,3)	20,4	(17,8-23,2)	2882
ANNEE	2013	18,5	(17,2-19,9)	15,6	(14,3-17,0)	6286
	2018	19,3	(18,1-20,6)	16,4	(15,1-17,8)	7795

Tableau B 2. Pourcentage de la population de 15 ans et plus qui déclare avoir des problèmes d'autonomie selon le EQ-5D, Belgique

QL02_1		Taux brut (%)	IC 95% brut	Taux stand*	IC 95% stand	N
SEXE	Homme	5,2	(4,1-6,2)	4,0	(3,1-5,1)	3633
	Femme	6,7	(5,7-7,7)	4,7	(3,8-5,7)	4047
GROUPE D'AGE	15 - 24	3,2	(0,7-5,7)	3,2	(1,5-6,9)	714
	25 - 34	1,4	(0,5-2,2)	1,4	(0,7-2,5)	1022
	35 - 44	2,3	(1,2-3,3)	2,2	(1,4-3,6)	1264
	45 - 54	4,5	(3,2-5,9)	4,5	(3,3-6,1)	1429
	55 - 64	6,2	(4,5-8,0)	6,2	(4,6-8,2)	1387
	65 - 74	6,0	(4,2-7,8)	6,0	(4,4-8,0)	1044
	75 +	23,9	(19,9-27,9)	23,6	(19,9-27,9)	820
NIVEAU D'INSTRUCTION	Primaire/sans diplôme	22,7	(17,4-28,1)	10,6	(7,8-14,4)	455
	Secondaire inférieur	10,7	(7,7-13,7)	6,0	(4,3-8,4)	919
	Secondaire supérieur	6,8	(5,4-8,2)	5,5	(4,3-7,1)	2291
	Enseignement supérieur	2,5	(1,9-3,1)	2,3	(1,7-3,0)	3869
REGION	Région flamande	5,7	(4,7-6,7)	4,0	(3,2-5,0)	3093
	Région bruxelloise	5,5	(4,4-6,7)	4,6	(3,6-5,8)	1764
	Région wallonne	6,5	(5,2-7,8)	4,8	(3,7-6,3)	2823
ANNEE	2013	6,9	(6,0-7,8)	4,7	(4,0-5,6)	6280
	2018	6,0	(5,2-6,7)	4,1	(3,4-4,9)	7680

Source: Enquête de Santé, Belgique, 2018

*Correction pour âge et/ou sexe sur base d'un modèle de régression logistique (Population belge de 2018 comme référence)

Tableau B 3. Pourcentage de la population de 15 ans et plus qui déclare avoir des problèmes pour accomplir leurs activités courantes selon le EQ-5D, Belgique

QL03_1		Taux brut (%)	IC 95% brut	Taux stand*	IC 95% stand	N
SEXE	Homme	15,3	(13,7-16,9)	14,2	(12,5-16,0)	3628
	Femme	23,2	(21,5-25,0)	21,1	(19,4-23,1)	4042
GROUPE D'AGE	15 - 24	10,9	(7,3-14,5)	10,8	(7,6-15,0)	714
	25 - 34	8,5	(6,3-10,7)	8,3	(6,4-10,7)	1018
	35 - 44	14,4	(11,7-17,0)	14,2	(11,7-17,0)	1263
	45 - 54	21,4	(18,4-24,4)	21,2	(18,3-24,3)	1421
	55 - 64	20,4	(17,5-23,3)	20,0	(17,2-23,1)	1386
	65 - 74	21,4	(18,2-24,6)	20,8	(17,8-24,2)	1050
	75 +	45,9	(41,3-50,6)	44,9	(40,3-49,7)	818
NIVEAU D'INSTRUCTION	Primaire/sans diplôme	42,1	(35,7-48,4)	30,2	(24,3-36,7)	454
	Secondaire inférieur	30,1	(26,0-34,2)	23,9	(20,4-27,9)	923
	Secondaire supérieur	21,3	(18,8-23,7)	20,2	(17,7-22,9)	2285
	Enseignement supérieur	13,2	(11,7-14,8)	12,9	(11,4-14,5)	3863
REGION	Région flamande	18,0	(16,3-19,6)	15,7	(14,1-17,5)	3089
	Région bruxelloise	17,3	(15,2-19,3)	16,7	(14,7-19,0)	1755
	Région wallonne	22,6	(20,2-25,1)	20,8	(18,3-23,6)	2826
ANNEE	2013	17,9	(16,6-19,2)	15,9	(14,7-17,3)	6281
	2018	19,4	(18,1-20,7)	17,6	(16,3-19,0)	7670

Source: Enquête de Santé, Belgique, 2018

*Correction pour âge et/ou sexe sur base d'un modèle de régression logistique (Population belge de 2018 comme référence)

Tableau B 4. Pourcentage de la population de 15 ans et plus qui déclare avoir des douleurs ou de la gêne selon le EQ-5D, Belgique

QL04_1		Taux brut (%)	IC 95% brut	Taux stand*	IC 95% stand	N
SEXE	Homme	50,8	(48,5-53,1)	50,9	(48,5-53,4)	3628
	Femme	61,2	(59,2-63,2)	61,0	(58,9-63,1)	4047
GROUPE D'AGE	15 - 24	37,7	(32,5-42,9)	37,8	(32,7-43,1)	711
	25 - 34	43,4	(39,2-47,6)	43,3	(39,1-47,6)	1021
	35 - 44	51,0	(47,1-54,8)	51,1	(47,2-55,0)	1263
	45 - 54	60,8	(57,1-64,5)	60,9	(57,2-64,6)	1423
	55 - 64	63,6	(59,8-67,4)	63,6	(59,7-67,4)	1385
	65 - 74	64,7	(60,9-68,5)	64,6	(60,6-68,3)	1054
	75 +	74,1	(69,9-78,3)	73,7	(69,3-77,7)	818
NIVEAU D'INSTRUCTION	Primaire/sans diplôme	72,3	(66,6-78,0)	66,4	(59,6-72,7)	457
	Secondaire inférieur	64,4	(60,0-68,8)	60,3	(55,7-64,8)	925
	Secondaire supérieur	58,9	(56,0-61,8)	59,5	(56,3-62,6)	2287
	Enseignement supérieur	50,9	(48,6-53,3)	52,0	(49,6-54,4)	3859
REGION	Région flamande	53,0	(50,7-55,3)	52,4	(50,0-54,8)	3090
	Région bruxelloise	51,9	(49,2-54,7)	53,6	(50,8-56,5)	1758
	Région wallonne	63,1	(60,4-65,8)	63,6	(60,8-66,4)	2827
ANNEE	2013	50,1	(48,3-51,9)	49,5	(47,6-51,4)	6270
	2018	56,2	(54,5-57,8)	56,1	(54,4-57,8)	7675

Source: Enquête de Santé, Belgique, 2018

*Correction pour âge et/ou sexe sur base d'un modèle de régression logistique (Population belge de 2018 comme référence)

Tableau B 5. Pourcentage de la population de 15 ans et plus qui déclare avoir de l'anxiété ou de la dépression selon le EQ-5D, Belgique

QL05_1		Taux brut (%)	IC 95% brut	Taux stand*	IC 95% stand	N
SEXE	Homme	24,8	(22,8-26,8)	24,6	(22,6-26,7)	3626
	Femme	37,8	(35,8-39,7)	37,6	(35,6-39,6)	4039
GROUPE D'AGE	15 - 24	27,4	(22,7-32,0)	27,2	(22,7-32,3)	713
	25 - 34	30,0	(26,3-33,8)	29,6	(25,9-33,6)	1021
	35 - 44	33,4	(29,7-37,1)	33,2	(29,4-37,2)	1262
	45 - 54	33,8	(30,6-37,1)	33,5	(30,3-36,9)	1422
	55 - 64	32,8	(29,5-36,1)	32,3	(29,1-35,8)	1381
	65 - 74	27,7	(24,3-31,0)	26,9	(23,7-30,4)	1049
	75 +	33,7	(29,1-38,2)	32,3	(27,9-37,0)	817
NIVEAU D'INSTRUCTION	Primaire/sans diplôme	38,8	(32,5-45,1)	38,3	(32,0-45,1)	454
	Secondaire inférieur	32,5	(28,3-36,8)	32,1	(27,9-36,6)	922
	Secondaire supérieur	31,9	(29,2-34,6)	31,5	(28,7-34,4)	2286
	Enseignement supérieur	30,2	(28,2-32,2)	29,3	(27,3-31,4)	3859
REGION	Région flamande	22,9	(21,0-24,7)	22,1	(20,3-24,1)	3083
	Région bruxelloise	39,7	(37,1-42,4)	39,1	(36,5-41,9)	1763
	Région wallonne	44,9	(42,2-47,7)	44,4	(41,6-47,3)	2819
ANNEE	2013	26,5	(25,0-28,0)	25,8	(24,3-27,3)	6244
	2018	31,5	(30,0-33,0)	30,9	(29,4-32,5)	7665

Source: Enquête de Santé, Belgique, 2018

*Correction pour âge et/ou sexe sur base d'un modèle de régression logistique (Population belge de 2018 comme référence)

Tableau B 6. Pourcentage de la population de 15 ans et plus qui ne déclare aucun problème de santé (état de santé 11111), Belgique

QL_1		Taux brut (%)	IC 95% brut	Taux stand*	IC 95% stand	N
SEXE	Homme	41,8	(39,5-44,1)	41,1	(38,7-43,5)	3561
	Femme	30,5	(28,6-32,4)	30,2	(28,2-32,2)	3948
GROUPE D'AGE	15 - 24	48,9	(43,7-54,2)	48,7	(43,4-53,9)	707
	25 - 34	46,6	(42,4-50,8)	46,6	(42,4-50,9)	1011
	35 - 44	40,7	(36,9-44,5)	40,5	(36,7-44,4)	1243
	45 - 54	32,6	(29,0-36,2)	32,4	(28,9-36,0)	1398
	55 - 64	30,7	(27,1-34,3)	30,5	(27,0-34,2)	1355
	65 - 74	29,5	(25,9-33,2)	29,5	(25,9-33,4)	1011
	75 +	18,9	(15,2-22,7)	19,2	(15,6-23,3)	784
NIVEAU D'INSTRUCTION	Primaire/sans diplôme	22,7	(17,4-28,1)	27,9	(22,0-34,6)	428
	Secondaire inférieur	28,1	(23,7-32,6)	31,1	(26,6-36,0)	884
	Secondaire supérieur	33,3	(30,6-36,0)	32,2	(29,4-35,1)	2238
	Enseignement supérieur	40,5	(38,2-42,9)	38,9	(36,5-41,3)	3817
REGION	Région flamande	40,7	(38,4-43,0)	40,6	(38,2-42,9)	3009
	Région bruxelloise	37,1	(34,3-39,9)	34,9	(32,1-37,7)	1729
	Région wallonne	27,0	(24,5-29,5)	26,0	(23,6-28,6)	2771
ANNEE	2013	41,5	(39,7-43,4)	41,3	(39,4-43,2)	6190
	2018	36,0	(34,4-37,6)	35,3	(33,7-37,0)	7509

Source: Enquête de Santé, Belgique, 2018

*Correction pour âge et/ou sexe sur base d'un modèle de régression logistique (Population belge de 2018 comme référence)

Tableau B 7. Score EQ-5D moyen au sein de la population âgée de 15 ans et plus, Belgique

QL_2		Moyenne brut	CI 95% brut	Moyenne stand*	CI 95% stand	N
SEXE	Homme	0,82	(0,81-0,83)	0,82	(0,81-0,83)	3561
	Femme	0,77	(0,76-0,78)	0,77	(0,76-0,78)	3948
GROUPE D'AGE	15 - 24	0,85	(0,83-0,88)	0,85	(0,83-0,87)	707
	25 - 34	0,85	(0,84-0,86)	0,85	(0,84-0,86)	1011
	35 - 44	0,82	(0,80-0,83)	0,82	(0,80-0,83)	1243
	45 - 54	0,78	(0,77-0,80)	0,78	(0,77-0,80)	1398
	55 - 64	0,78	(0,76-0,79)	0,78	(0,76-0,79)	1355
	65 - 74	0,77	(0,76-0,79)	0,78	(0,76-0,79)	1011
	75 +	0,66	(0,63-0,68)	0,66	(0,63-0,69)	784
NIVEAU D'INSTRUCTION	Primaire/sans diplôme	0,65	(0,61-0,69)	0,69	(0,65-0,73)	428
	Secondaire inférieur	0,74	(0,72-0,76)	0,76	(0,74-0,78)	884
	Secondaire supérieur	0,78	(0,77-0,79)	0,78	(0,76-0,79)	2238
	Enseignement supérieur	0,83	(0,82-0,84)	0,82	(0,81-0,83)	3817
REGION	Région flamande	0,82	(0,81-0,83)	0,82	(0,81-0,83)	3009
	Région bruxelloise	0,79	(0,78-0,80)	0,78	(0,77-0,79)	1729
	Région wallonne	0,75	(0,73-0,76)	0,74	(0,73-0,76)	2771
ANNEE	2013	0,81	(0,81-0,82)	0,81	(0,81-0,82)	6190
	2018	0,79	(0,79-0,80)	0,79	(0,79-0,80)	7509

Source: Enquête de Santé, Belgique, 2018

*Correction pour âge et/ou sexe sur base d'un modèle de régression linéaire (Population belge de 2018 comme référence)

Tableau B 8. Pourcentage de la population de 15 ans et plus qui déclare avoir des problèmes de mobilité selon le EQ-5D, Région flamande

QL01_1		Taux brut (%)	IC 95% brut	Taux stand*	IC 95% stand	N
SEXE	Homme	14,1	(12,1-16,1)	11,6	(9,8-13,7)	1503
	Femme	20,4	(18,1-22,8)	16,7	(14,3-19,3)	1636
GROUPE D'AGE	15 - 24	8,3	(3,8-12,8)	8,3	(4,8-13,9)	285
	25 - 34	6,1	(3,4-8,8)	6,0	(3,8-9,2)	387
	35 - 44	7,8	(5,0-10,7)	7,7	(5,3-11,1)	471
	45 - 54	14,0	(10,7-17,4)	13,9	(10,9-17,6)	580
	55 - 64	16,5	(13,3-19,7)	16,3	(13,4-19,8)	600
	65 - 74	25,5	(20,9-30,1)	25,1	(20,8-29,9)	447
	75 +	52,6	(46,7-58,5)	52,0	(46,0-58,0)	369
NIVEAU D'INSTRUCTION	Primaire/sans diplôme	45,3	(35,4-55,2)	24,2	(17,3-32,7)	149
	Secondaire inférieur	31,0	(25,5-36,5)	18,9	(14,9-23,6)	374
	Secondaire supérieur	20,5	(17,5-23,5)	17,8	(14,9-21,1)	1059
	Enseignement supérieur	9,9	(8,1-11,7)	9,7	(8,0-11,8)	1534
ANNEE	2013	18,5	(16,6-20,4)	15,1	(13,3-17,1)	2445
	2018	17,4	(15,8-19,0)	14,0	(12,5-15,7)	3139

Source: Enquête de Santé, Belgique, 2018

*Correction pour âge et/ou sexe sur base d'un modèle de régression logistique (Population belge de 2018 comme référence)

Tableau B 9. Pourcentage de la population de 15 ans et plus qui déclare avoir des problèmes d'autonomie selon le EQ-5D, Région flamande

QL02_1		Taux brut (%)	IC 95% brut	Taux stand*	IC 95% stand	N
SEXE	Homme	4,9	(3,6-6,3)	3,2	(2,3-4,6)	1479
	Femme	6,5	(5,0-7,9)	3,9	(2,8-5,4)	1614
GROUPE D'AGE	15 - 24	3,5	(0,0-7,3)	3,5	(1,2-9,8)	282
	25 - 34	0,7	(0,0-1,6)	0,7	(0,2-2,2)	383
	35 - 44	1,6	(0,4-2,7)	1,6	(0,8-3,2)	473
	45 - 54	4,2	(2,4-5,9)	4,1	(2,7-6,3)	580
	55 - 64	5,7	(3,2-8,1)	5,6	(3,6-8,7)	583
	65 - 74	4,6	(2,4-6,8)	4,6	(2,8-7,3)	429
	75 +	24,6	(19,1-30,2)	24,3	(19,3-30,3)	363
NIVEAU D'INSTRUCTION	Primaire/sans diplôme	24,3	(15,9-32,8)	9,2	(5,7-14,5)	152
	Secondaire inférieur	11,9	(7,5-16,4)	5,4	(3,3-8,7)	365
	Secondaire supérieur	6,7	(4,9-8,5)	4,7	(3,3-6,6)	1038
	Enseignement supérieur	2,0	(1,1-2,9)	1,6	(1,0-2,7)	1514
ANNEE	2013	7,5	(6,2-8,7)	4,7	(3,7-5,9)	2439
	2018	5,7	(4,7-6,7)	3,5	(2,7-4,5)	3093

Source: Enquête de Santé, Belgique, 2018

*Correction pour âge et/ou sexe sur base d'un modèle de régression logistique (Population belge de 2018 comme référence)

Tableau B 10. Pourcentage de la population de 15 ans et plus qui déclare avoir des problèmes pour accomplir leurs activités courantes selon le EQ-5D, Région flamande

QL03_1		Taux brut (%)	IC 95% brut	Taux stand*	IC 95% stand	N
SEXE	Homme	14,1	(12,1-16,2)	12,6	(10,8-14,7)	1478
	Femme	21,6	(19,2-24,0)	19,0	(16,6-21,7)	1611
GROUPE D'AGE	15 - 24	9,9	(5,4-14,3)	9,7	(6,2-15,1)	282
	25 - 34	8,3	(5,2-11,3)	8,1	(5,6-11,6)	381
	35 - 44	10,9	(8,0-13,9)	10,8	(8,2-14,1)	473
	45 - 54	20,3	(16,3-24,2)	20,1	(16,4-24,3)	576
	55 - 64	17,1	(13,3-20,8)	16,8	(13,4-20,9)	584
	65 - 74	18,4	(14,1-22,8)	17,9	(14,0-22,6)	434
	75 +	46,3	(40,0-52,6)	45,5	(39,2-51,9)	359
NIVEAU D'INSTRUCTION	Primaire/sans diplôme	43,2	(33,2-53,1)	28,4	(20,3-38,2)	151
	Secondaire inférieur	30,8	(24,8-36,7)	23,2	(18,0-29,3)	368
	Secondaire supérieur	20,2	(17,1-23,3)	18,5	(15,6-21,8)	1034
	Enseignement supérieur	11,3	(9,5-13,2)	11,1	(9,4-13,1)	1512
ANNEE	2013	17,0	(15,2-18,8)	14,6	(12,9-16,4)	2444
	2018	18,0	(16,3-19,6)	15,8	(14,1-17,5)	3089

Source: Enquête de Santé, Belgique, 2018

*Correction pour âge et/ou sexe sur base d'un modèle de régression logistique (Population belge de 2018 comme référence)

Tableau B 11. Pourcentage de la population de 15 ans et plus qui déclare avoir des douleurs ou de la gêne selon le EQ-5D, Région flamande

QL04_1		Taux brut (%)	IC 95% brut	Taux stand*	IC 95% stand	N
SEXE	Homme	46,8	(43,6-49,9)	46,4	(43,1-49,7)	1480
	Femme	58,9	(56,1-61,8)	58,4	(55,3-61,4)	1610
GROUPE D'AGE	15 - 24	36,5	(29,3-43,7)	36,6	(29,8-44,0)	282
	25 - 34	41,7	(35,6-47,8)	41,6	(35,6-47,8)	382
	35 - 44	45,6	(40,1-51,1)	45,7	(40,3-51,2)	473
	45 - 54	59,5	(54,5-64,5)	59,8	(54,7-64,7)	576
	55 - 64	58,2	(52,9-63,5)	58,3	(52,9-63,6)	584
	65 - 74	58,0	(52,8-63,2)	57,7	(52,4-62,8)	436
	75 +	70,9	(65,0-76,9)	70,6	(64,3-76,2)	357
NIVEAU D'INSTRUCTION	Primaire/sans diplôme	71,2	(62,2-80,2)	64,3	(54,0-73,5)	151
	Secondaire inférieur	63,2	(57,2-69,2)	58,6	(52,0-64,9)	370
	Secondaire supérieur	56,7	(52,8-60,6)	56,4	(52,1-60,6)	1036
	Enseignement supérieur	47,0	(43,7-50,3)	47,8	(44,5-51,2)	1509
ANNEE	2013	47,1	(44,5-49,6)	46,0	(43,4-48,7)	2444
	2018	53,0	(50,7-55,3)	52,5	(50,1-54,9)	3090

Source: Enquête de Santé, Belgique, 2018

*Correction pour âge et/ou sexe sur base d'un modèle de régression logistique (Population belge de 2018 comme référence)

Tableau B 12. Pourcentage de la population de 15 ans et plus qui déclare avoir de l'anxiété ou de la dépression selon le EQ-5D, Région flamande

QL05_1		Taux brut (%)	IC 95% brut	Taux stand*	IC 95% stand	N
SEXE	Homme	18,2	(15,8-20,6)	18,1	(15,8-20,6)	1479
	Femme	27,3	(24,7-29,9)	27,0	(24,4-29,7)	1604
GROUPE D'AGE	15 - 24	19,2	(13,6-24,8)	19,1	(14,1-25,3)	282
	25 - 34	21,8	(16,8-26,9)	21,5	(16,9-26,9)	382
	35 - 44	21,5	(17,2-25,9)	21,4	(17,3-26,1)	473
	45 - 54	25,2	(21,0-29,4)	25,0	(21,0-29,3)	577
	55 - 64	23,7	(19,5-27,9)	23,5	(19,5-28,0)	579
	65 - 74	19,8	(15,6-23,9)	19,2	(15,4-23,6)	434
	75 +	28,1	(21,8-34,4)	27,2	(21,4-33,8)	356
NIVEAU D'INSTRUCTION	Primaire/sans diplôme	33,8	(24,4-43,3)	32,0	(23,3-42,1)	149
	Secondaire inférieur	27,2	(21,0-33,3)	26,5	(20,6-33,4)	368
	Secondaire supérieur	22,2	(19,0-25,4)	21,8	(18,7-25,2)	1034
	Enseignement supérieur	21,5	(19,0-24,0)	21,0	(18,6-23,7)	1509
ANNEE	2013	18,6	(16,6-20,5)	18,0	(16,1-20,0)	2431
	2018	22,9	(21,0-24,7)	22,4	(20,5-24,3)	3083

Source: Enquête de Santé, Belgique, 2018

*Correction pour âge et/ou sexe sur base d'un modèle de régression logistique (Population belge de 2018 comme référence)

Tableau B 13. Pourcentage de la population de 15 ans et plus qui ne déclare aucun problème de santé (état de santé 11111), Région flamande

QL_1		Taux brut (%)	IC 95% brut	Taux stand*	IC 95% stand	N
SEXE	Homme	46,8	(43,6-50,0)	46,6	(43,3-50,0)	1441
	Femme	34,9	(32,1-37,7)	34,9	(32,1-37,9)	1568
GROUPE D'AGE	15 - 24	53,9	(46,6-61,2)	53,6	(46,3-60,7)	281
	25 - 34	51,1	(45,0-57,2)	51,2	(45,0-57,3)	378
	35 - 44	47,4	(41,8-53,1)	47,2	(41,6-52,8)	463
	45 - 54	35,0	(30,1-40,0)	34,8	(30,1-39,8)	563
	55 - 64	37,1	(32,0-42,2)	36,8	(31,9-42,1)	571
	65 - 74	37,2	(32,0-42,3)	37,4	(32,3-42,7)	415
	75 +	22,0	(16,6-27,3)	22,1	(17,1-28,0)	338
NIVEAU D'INSTRUCTION	Primaire/sans diplôme	22,8	(14,4-31,3)	28,8	(20,2-39,3)	140
	Secondaire inférieur	29,1	(23,1-35,1)	32,5	(26,2-39,6)	348
	Secondaire supérieur	37,9	(34,1-41,7)	37,8	(33,9-41,8)	1011
	Enseignement supérieur	46,0	(42,7-49,4)	44,6	(41,3-48,0)	1488
ANNEE	2013	46,0	(43,4-48,6)	46,4	(43,7-49,0)	2411
	2018	40,7	(38,4-43,0)	40,5	(38,2-42,9)	3009

Source: Enquête de Santé, Belgique, 2018

*Correction pour âge et/ou sexe sur base d'un modèle de régression logistique (Population belge de 2018 comme référence)

Tableau B 14. Score EQ-5D moyen au sein de la population âgée de 15 ans et plus, Région flamande

QL_2		Moyenne brut	CI 95% brut	Moyenne stand*	CI 95% stand	N
SEXE	Homme	0,84	(0,83-0,86)	0,84	(0,83-0,85)	1441
	Femme	0,80	(0,79-0,81)	0,80	(0,79-0,81)	1568
GROUPE D'AGE	15 - 24	0,88	(0,85-0,90)	0,87	(0,84-0,90)	281
	25 - 34	0,87	(0,85-0,89)	0,87	(0,86-0,89)	378
	35 - 44	0,86	(0,84-0,87)	0,86	(0,84-0,87)	463
	45 - 54	0,81	(0,79-0,83)	0,81	(0,79-0,83)	563
	55 - 64	0,82	(0,80-0,83)	0,81	(0,80-0,83)	571
	65 - 74	0,81	(0,79-0,83)	0,81	(0,79-0,83)	415
	75 +	0,67	(0,63-0,71)	0,67	(0,63-0,71)	338
NIVEAU D'INSTRUCTION	Primaire/sans diplôme	0,66	(0,59-0,72)	0,71	(0,66-0,77)	140
	Secondaire inférieur	0,75	(0,72-0,78)	0,77	(0,74-0,80)	348
	Secondaire supérieur	0,81	(0,79-0,82)	0,81	(0,79-0,82)	1011
	Enseignement supérieur	0,86	(0,85-0,87)	0,85	(0,84-0,86)	1488
ANNEE	2013	0,83	(0,82-0,84)	0,84	(0,83-0,85)	2411
	2018	0,82	(0,81-0,83)	0,82	(0,81-0,83)	3009

Source: Enquête de Santé, Belgique, 2018

*Correction pour âge et/ou sexe sur base d'un modèle de régression linéaire (Population belge de 2018 comme référence)

Tableau B 15. Pourcentage de la population de 15 ans et plus qui déclare avoir des problèmes de mobilité selon le EQ-5D, Région bruxelloise

QL01_1		Taux brut (%)	IC 95% brut	Taux stand*	IC 95% stand	N
SEXE	Homme	15,7	(13,0-18,3)	15,8	(13,0-19,1)	820
	Femme	22,7	(19,8-25,7)	21,6	(18,6-24,9)	954
GROUPE D'AGE	15 - 24	10,1	(4,6-15,7)	10,0	(5,7-17,0)	127
	25 - 34	7,5	(4,2-10,9)	7,5	(4,7-11,6)	307
	35 - 44	12,1	(8,5-15,7)	12,0	(8,9-16,0)	363
	45 - 54	16,4	(11,9-20,8)	16,3	(12,3-21,2)	308
	55 - 64	26,8	(21,1-32,5)	26,4	(21,2-32,4)	285
	65 - 74	35,6	(28,8-42,4)	35,1	(28,7-42,1)	233
	75 +	56,0	(47,0-65,1)	55,0	(45,9-63,8)	151
NIVEAU D'INSTRUCTION	Primaire/sans diplôme	27,4	(16,2-38,6)	24,2	(15,4-35,9)	93
	Secondaire inférieur	33,7	(24,8-42,5)	27,4	(19,6-37,0)	136
	Secondaire supérieur	23,6	(19,0-28,1)	25,1	(20,2-30,8)	398
	Enseignement supérieur	15,1	(12,9-17,3)	14,2	(12,1-16,8)	1100
ANNEE	2013	17,2	(14,4-20,0)	15,9	(13,2-19,0)	1322
	2018	19,4	(17,3-21,4)	18,2	(16,0-20,6)	1774

Source: Enquête de Santé, Belgique, 2018

*Correction pour âge et/ou sexe sur base d'un modèle de régression logistique (Population belge de 2018 comme référence)

Tableau B 16. Pourcentage de la population de 15 ans et plus qui déclare avoir des problèmes d'autonomie selon le EQ-5D, Région bruxelloise

QL02_1		Taux brut (%)	IC 95% brut	Taux stand*	IC 95% stand	N
SEXE	Homme	3,3	(2,2-4,4)	2,4	(1,5-3,8)	818
	Femme	7,6	(5,7-9,5)	5,0	(3,4-7,2)	946
GROUPE D'AGE	15 - 24	0,5	(0,0-1,5)	0,5	(0,1-3,3)	129
	25 - 34	1,4	(0,0-2,8)	1,3	(0,4-3,6)	303
	35 - 44	2,2	(0,7-3,6)	2,1	(1,1-4,0)	366
	45 - 54	5,3	(2,7-7,9)	5,0	(3,1-8,1)	305
	55 - 64	9,0	(5,1-12,9)	8,5	(5,4-12,9)	281
	65 - 74	7,8	(4,2-11,5)	7,2	(4,4-11,6)	230
	75 +	24,0	(15,7-32,3)	21,7	(15,0-30,2)	150
NIVEAU D'INSTRUCTION	Primaire/sans diplôme	18,0	(9,1-26,9)	11,4	(6,4-19,8)	93
	Secondaire inférieur	7,3	(2,3-12,3)	3,1	(1,4-6,7)	135
	Secondaire supérieur	7,4	(4,8-10,0)	5,6	(3,6-8,7)	395
	Enseignement supérieur	3,5	(2,3-4,7)	2,2	(1,3-3,6)	1094
ANNEE	2013	5,4	(3,5-7,4)	3,5	(2,3-5,3)	1324
	2018	5,5	(4,4-6,7)	3,5	(2,6-4,9)	1764

Source: Enquête de Santé, Belgique, 2018

*Correction pour âge et/ou sexe sur base d'un modèle de régression logistique (Population belge de 2018 comme référence)

Tableau B 17. Pourcentage de la population de 15 ans et plus qui déclare avoir des problèmes pour accomplir leurs activités courantes selon le EQ-5D, Région bruxelloise

QL03_1		Taux brut (%)	IC 95% brut	Taux stand*	IC 95% stand	N
SEXE	Homme	12,8	(10,3-15,4)	13,4	(10,8-16,4)	816
	Femme	21,4	(18,5-24,4)	21,3	(18,4-24,4)	939
GROUPE D'AGE	15 - 24	11,9	(5,5-18,3)	11,7	(6,7-19,6)	129
	25 - 34	11,5	(7,7-15,4)	11,3	(8,0-15,7)	301
	35 - 44	12,1	(8,5-15,7)	11,9	(8,7-16,0)	365
	45 - 54	16,1	(11,7-20,6)	15,9	(11,9-21,0)	303
	55 - 64	22,9	(17,3-28,5)	22,4	(17,4-28,3)	278
	65 - 74	23,0	(16,9-29,2)	22,2	(16,8-28,8)	228
	75 +	38,7	(29,3-48,1)	37,0	(28,4-46,4)	151
NIVEAU D'INSTRUCTION	Primaire/sans diplôme	28,9	(17,0-40,7)	27,9	(17,4-41,6)	92
	Secondaire inférieur	30,2	(20,9-39,5)	26,1	(18,0-36,3)	134
	Secondaire supérieur	21,3	(16,7-25,8)	22,4	(18,0-27,5)	393
	Enseignement supérieur	13,0	(10,8-15,3)	12,6	(10,5-15,2)	1089
ANNEE	2013	16,2	(13,5-18,8)	15,8	(13,3-18,7)	1318
	2018	17,3	(15,2-19,3)	16,9	(14,7-19,2)	1755

Source: Enquête de Santé, Belgique, 2018

*Correction pour âge et/ou sexe sur base d'un modèle de régression logistique (Population belge de 2018 comme référence)

Tableau B 18. Pourcentage de la population de 15 ans et plus qui déclare avoir des douleurs ou de la gêne selon le EQ-5D, Région bruxelloise

QL04_1		Taux brut (%)	IC 95% brut	Taux stand*	IC 95% stand	N
SEXE	Homme	46,9	(43,0-50,8)	49,8	(45,8-53,9)	814
	Femme	56,6	(53,0-60,2)	58,6	(54,8-62,2)	944
GROUPE D'AGE	15 - 24	39,7	(30,1-49,2)	39,7	(30,8-49,4)	128
	25 - 34	40,6	(34,4-46,7)	40,6	(34,7-46,8)	303
	35 - 44	44,0	(38,5-49,6)	44,1	(38,5-49,8)	365
	45 - 54	56,9	(50,8-63,1)	57,1	(50,9-63,1)	303
	55 - 64	61,5	(55,2-67,8)	61,4	(54,9-67,5)	277
	65 - 74	67,7	(60,2-75,2)	67,4	(59,5-74,4)	230
	75 +	74,5	(66,8-82,2)	73,9	(65,4-80,9)	152
NIVEAU D'INSTRUCTION	Primaire/sans diplôme	57,2	(44,6-69,9)	58,7	(45,6-70,8)	93
	Secondaire inférieur	59,0	(48,1-69,9)	56,9	(45,7-67,5)	135
	Secondaire supérieur	54,4	(48,5-60,3)	58,8	(52,7-64,6)	394
	Enseignement supérieur	49,4	(45,9-52,9)	51,6	(48,0-55,2)	1089
ANNEE	2013	51,3	(47,8-54,8)	53,5	(49,9-57,1)	1313
	2018	51,9	(49,2-54,7)	54,3	(51,4-57,2)	1758

Source: Enquête de Santé, Belgique, 2018

*Correction pour âge et/ou sexe sur base d'un modèle de régression logistique (Population belge de 2018 comme référence)

Tableau B 19. Pourcentage de la population de 15 ans et plus qui déclare avoir de l'anxiété ou de la dépression selon le EQ-5D, Région bruxelloise

QL05_1		Taux brut (%)	IC 95% brut	Taux stand*	IC 95% stand	N
SEXE	Homme	33,2	(29,6-36,9)	32,9	(29,4-36,7)	814
	Femme	45,7	(42,1-49,3)	45,8	(42,1-49,5)	949
GROUPE D'AGE	15 - 24	38,3	(28,6-47,9)	38,2	(29,5-47,7)	128
	25 - 34	38,3	(32,2-44,3)	38,2	(32,3-44,5)	303
	35 - 44	38,6	(33,0-44,2)	38,5	(33,0-44,4)	366
	45 - 54	43,6	(37,5-49,8)	43,7	(37,7-49,9)	304
	55 - 64	46,6	(40,4-52,8)	46,2	(40,0-52,5)	279
	65 - 74	36,5	(29,5-43,5)	35,6	(29,1-42,7)	231
	75 +	32,7	(24,3-41,2)	31,2	(23,6-39,8)	152
NIVEAU D'INSTRUCTION	Primaire/sans diplôme	33,0	(21,7-44,3)	33,4	(23,5-45,1)	94
	Secondaire inférieur	33,3	(23,3-43,2)	32,2	(23,4-42,5)	136
	Secondaire supérieur	41,9	(36,5-47,4)	42,2	(36,9-47,8)	396
	Enseignement supérieur	40,6	(37,2-43,9)	39,9	(36,5-43,4)	1090
ANNEE	2013	37,6	(34,1-41,0)	37,0	(33,6-40,6)	1311
	2018	39,7	(37,1-42,4)	39,3	(36,6-42,0)	1763

Source: Enquête de Santé, Belgique, 2018

*Correction pour âge et/ou sexe sur base d'un modèle de régression logistique (Population belge de 2018 comme référence)

Tableau B 20. Pourcentage de la population de 15 ans et plus qui ne déclare aucun problème de santé (état de santé 11111), Région bruxelloise

QL_1		Taux brut (%)	IC 95% brut	Taux stand*	IC 95% stand	N
SEXE	Homme	43,0	(39,0-47,0)	39,6	(35,6-43,6)	802
	Femme	31,7	(28,2-35,1)	29,5	(26,2-33,1)	927
GROUPE D'AGE	15 - 24	45,1	(35,2-55,0)	44,9	(35,7-54,5)	127
	25 - 34	45,9	(39,6-52,2)	45,7	(39,5-52,0)	300
	35 - 44	43,8	(38,0-49,5)	43,6	(37,9-49,6)	361
	45 - 54	33,7	(27,8-39,7)	33,4	(27,7-39,6)	299
	55 - 64	31,1	(25,1-37,2)	31,1	(25,4-37,5)	271
	65 - 74	26,8	(19,6-33,9)	27,0	(20,4-34,7)	223
	75 +	14,2	(8,4-20,0)	14,7	(9,7-21,7)	148
NIVEAU D'INSTRUCTION	Primaire/sans diplôme	35,2	(23,7-46,8)	33,4	(23,6-45,0)	90
	Secondaire inférieur	33,0	(22,5-43,5)	34,7	(24,9-46,0)	131
	Secondaire supérieur	37,9	(32,0-43,8)	33,4	(27,9-39,3)	384
	Enseignement supérieur	37,5	(34,0-41,1)	34,6	(31,1-38,3)	1077
ANNEE	2013	37,2	(33,9-40,6)	34,4	(31,1-37,9)	1301
	2018	37,1	(34,3-39,9)	34,2	(31,5-37,1)	1729

Source: Enquête de Santé, Belgique, 2018

*Correction pour âge et/ou sexe sur base d'un modèle de régression logistique (Population belge de 2018 comme référence)

Tableau B 21. Score EQ-5D moyen au sein de la population âgée de 15 ans et plus, Région bruxelloise

QL_2		Moyenne brut	CI 95% brut	Moyenne stand*	CI 95% stand	N
SEXE	Homme	0,82	(0,81-0,84)	0,81	(0,79-0,82)	802
	Femme	0,76	(0,74-0,78)	0,75	(0,74-0,77)	927
GROUPE D'AGE	15 - 24	0,85	(0,82-0,88)	0,85	(0,82-0,87)	127
	25 - 34	0,84	(0,82-0,86)	0,84	(0,81-0,86)	300
	35 - 44	0,82	(0,80-0,84)	0,82	(0,80-0,84)	361
	45 - 54	0,77	(0,74-0,80)	0,77	(0,74-0,80)	299
	55 - 64	0,75	(0,72-0,78)	0,75	(0,72-0,78)	271
	65 - 74	0,75	(0,71-0,78)	0,75	(0,72-0,78)	223
	75 +	0,65	(0,61-0,70)	0,66	(0,61-0,70)	148
NIVEAU D'INSTRUCTION	Primaire/sans diplôme	0,75	(0,69-0,80)	0,75	(0,70-0,79)	90
	Secondaire inférieur	0,74	(0,69-0,80)	0,76	(0,71-0,81)	131
	Secondaire supérieur	0,77	(0,75-0,80)	0,75	(0,73-0,78)	384
	Enseignement supérieur	0,80	(0,79-0,82)	0,80	(0,78-0,81)	1077
ANNEE	2013	0,80	(0,78-0,81)	0,79	(0,78-0,80)	1301
	2018	0,79	(0,78-0,80)	0,78	(0,77-0,79)	1729

Source: Enquête de Santé, Belgique, 2018

*Correction pour âge et/ou sexe sur base d'un modèle de régression linéaire (Population belge de 2018 comme référence)

Tableau B 22. Pourcentage de la population de 15 ans et plus qui déclare avoir des problèmes de mobilité selon le EQ-5D, Région wallonne

QL01_1		Taux brut (%)	IC 95% brut	Taux stand*	IC 95% stand	N
SEXE	Homme	21,3	(17,8-24,8)	19,6	(15,8-24,1)	1368
	Femme	24,3	(21,3-27,2)	21,3	(18,3-24,7)	1514
GROUPE D'AGE	15 - 24	10,0	(2,8-17,3)	10,0	(4,8-19,9)	307
	25 - 34	8,2	(4,0-12,3)	8,2	(4,9-13,4)	335
	35 - 44	16,7	(11,5-21,9)	16,7	(12,2-22,5)	430
	45 - 54	24,4	(18,6-30,2)	24,4	(19,1-30,6)	553
	55 - 64	25,8	(20,7-30,9)	25,7	(20,9-31,2)	539
	65 - 74	30,7	(24,4-37,1)	30,7	(24,7-37,5)	398
	75 +	53,5	(45,9-61,1)	53,3	(45,7-60,7)	320
NIVEAU D'INSTRUCTION	Primaire/sans diplôme	51,4	(42,0-60,7)	37,0	(26,4-49,0)	210
	Secondaire inférieur	27,8	(21,6-34,0)	21,8	(16,9-27,8)	432
	Secondaire supérieur	24,2	(19,4-29,0)	23,6	(18,5-29,6)	874
	Enseignement supérieur	16,1	(12,9-19,3)	15,3	(12,4-18,7)	1288
ANNEE	2013	18,8	(16,8-20,9)	16,4	(14,4-18,6)	2519
	2018	22,8	(20,4-25,3)	20,2	(17,5-23,3)	2882

Source: Enquête de Santé, Belgique, 2018

*Correction pour âge et/ou sexe sur base d'un modèle de régression logistique (Population belge de 2018 comme référence)

Tableau B 23. Pourcentage de la population de 15 ans et plus qui déclare avoir des problèmes d'autonomie selon le EQ-5D, Région wallonne

QL02_1		Taux brut (%)	IC 95% brut	Taux stand*	IC 95% stand	N
SEXE	Homme	6,2	(4,2-8,2)	5,4	(3,6-8,0)	1336
	Femme	6,8	(5,1-8,5)	5,4	(4,1-7,1)	1487
GROUPE D'AGE	15 - 24	3,4	(0,0-7,3)	3,4	(1,0-10,4)	303
	25 - 34	2,6	(0,4-4,8)	2,6	(1,1-5,9)	336
	35 - 44	3,5	(1,0-6,0)	3,5	(1,7-7,0)	425
	45 - 54	5,0	(2,3-7,7)	5,0	(2,9-8,5)	544
	55 - 64	6,6	(3,9-9,4)	6,6	(4,4-9,9)	523
	65 - 74	8,2	(4,7-11,7)	8,2	(5,3-12,3)	385
	75 +	22,4	(15,9-28,9)	22,4	(16,6-29,4)	307
NIVEAU D'INSTRUCTION	Primaire/sans diplôme	21,8	(14,2-29,4)	12,1	(7,3-19,4)	210
	Secondaire inférieur	9,5	(5,3-13,7)	6,9	(4,2-11,1)	419
	Secondaire supérieur	6,8	(4,2-9,4)	6,4	(4,1-9,9)	858
	Enseignement supérieur	3,1	(1,9-4,4)	3,0	(2,0-4,4)	1261
ANNEE	2013	6,1	(4,9-7,3)	4,7	(3,7-6,0)	2517
	2018	6,5	(5,2-7,8)	5,0	(3,7-6,7)	2823

Source: Enquête de Santé, Belgique, 2018

*Correction pour âge et/ou sexe sur base d'un modèle de régression logistique (Population belge de 2018 comme référence)

Tableau B 24. Pourcentage de la population de 15 ans et plus qui déclare avoir des problèmes pour accomplir leurs activités courantes selon le EQ-5D, Région wallonne

QL03_1		Taux brut (%)	IC 95% brut	Taux stand*	IC 95% stand	N
SEXE	Homme	18,1	(14,8-21,5)	16,8	(13,4-20,9)	1334
	Femme	26,6	(23,4-29,8)	24,3	(21,1-27,8)	1492
GROUPE D'AGE	15 - 24	12,2	(4,9-19,6)	12,1	(6,4-21,8)	303
	25 - 34	7,7	(3,6-11,8)	7,5	(4,4-12,6)	336
	35 - 44	21,1	(14,9-27,4)	20,9	(15,5-27,6)	425
	45 - 54	24,9	(19,1-30,6)	24,5	(19,2-30,8)	542
	55 - 64	25,9	(20,4-31,3)	25,4	(20,4-31,2)	524
	65 - 74	26,3	(20,9-31,7)	25,9	(20,9-31,5)	388
	75 +	47,0	(38,9-55,0)	45,8	(38,1-53,7)	308
NIVEAU D'INSTRUCTION	Primaire/sans diplôme	43,7	(34,3-53,1)	32,3	(22,8-43,5)	211
	Secondaire inférieur	29,2	(23,0-35,4)	24,6	(19,5-30,5)	421
	Secondaire supérieur	23,2	(18,4-28,0)	22,5	(17,6-28,3)	858
	Enseignement supérieur	17,1	(13,7-20,5)	16,0	(13,0-19,6)	1262
ANNEE	2013	20,2	(18,1-22,4)	18,6	(16,5-21,0)	2519
	2018	22,6	(20,2-25,1)	21,0	(18,4-23,9)	2826

Source: Enquête de Santé, Belgique, 2018

*Correction pour âge et/ou sexe sur base d'un modèle de régression logistique (Population belge de 2018 comme référence)

Tableau B 25. Pourcentage de la population de 15 ans et plus qui déclare avoir des douleurs ou de la gêne selon le EQ-5D, Région wallonne

QL04_1		Taux brut (%)	IC 95% brut	Taux stand*	IC 95% stand	N
SEXE	Homme	59,3	(55,2-63,4)	60,3	(55,9-64,6)	1334
	Femme	66,5	(63,2-69,9)	66,8	(63,3-70,2)	1493
GROUPE D'AGE	15 - 24	39,0	(30,0-47,9)	39,0	(30,4-48,4)	301
	25 - 34	47,8	(40,4-55,3)	47,8	(40,4-55,2)	336
	35 - 44	62,8	(56,3-69,4)	62,9	(56,3-69,0)	425
	45 - 54	64,1	(57,4-70,7)	64,1	(57,3-70,4)	544
	55 - 64	73,9	(68,2-79,6)	73,9	(67,7-79,2)	524
	65 - 74	76,3	(70,4-82,3)	76,3	(69,9-81,8)	388
	75 +	80,6	(74,4-86,8)	80,2	(73,3-85,7)	309
NIVEAU D'INSTRUCTION	Primaire/sans diplôme	77,1	(69,1-85,1)	70,4	(58,7-79,9)	213
	Secondaire inférieur	67,0	(59,6-74,4)	64,6	(57,3-71,4)	420
	Secondaire supérieur	64,0	(59,2-68,9)	66,3	(60,8-71,4)	857
	Enseignement supérieur	59,2	(55,2-63,3)	60,7	(56,4-64,8)	1261
ANNEE	2013	55,9	(53,1-58,7)	56,0	(53,1-58,9)	2513
	2018	63,1	(60,4-65,8)	63,6	(60,7-66,5)	2827

Source: Enquête de Santé, Belgique, 2018

*Correction pour âge et/ou sexe sur base d'un modèle de régression logistique (Population belge de 2018 comme référence)

Tableau B 26. Pourcentage de la population de 15 ans et plus qui déclare avoir de l'anxiété ou de la dépression selon le EQ-5D, Région wallonne

QL05_1		Taux brut (%)	IC 95% brut	Taux stand*	IC 95% stand	N
SEXE	Homme	34,7	(30,6-38,7)	34,3	(30,3-38,5)	1333
	Femme	54,2	(50,5-57,8)	54,0	(50,3-57,6)	1486
GROUPE D'AGE	15 - 24	37,3	(28,3-46,4)	37,2	(28,2-47,2)	303
	25 - 34	41,9	(34,7-49,2)	41,4	(34,1-49,2)	336
	35 - 44	52,5	(45,4-59,6)	52,7	(45,5-59,7)	423
	45 - 54	47,5	(41,3-53,7)	47,2	(41,1-53,3)	541
	55 - 64	46,2	(40,0-52,4)	45,5	(39,3-51,8)	523
	65 - 74	40,4	(33,7-47,0)	39,7	(33,2-46,6)	384
	75 +	45,6	(37,9-53,3)	43,4	(36,0-51,1)	309
NIVEAU D'INSTRUCTION	Primaire/sans diplôme	46,1	(36,1-56,2)	45,8	(35,4-56,5)	211
	Secondaire inférieur	40,0	(33,5-46,6)	39,2	(32,7-46,0)	418
	Secondaire supérieur	48,4	(43,3-53,6)	48,4	(42,9-54,0)	856
	Enseignement supérieur	43,6	(39,6-47,7)	42,3	(38,3-46,4)	1260
ANNEE	2013	39,8	(37,0-42,5)	38,7	(35,9-41,6)	2502
	2018	44,9	(42,2-47,7)	44,2	(41,4-47,1)	2819

Source: Enquête de Santé, Belgique, 2018

*Correction pour âge et/ou sexe sur base d'un modèle de régression logistique (Population belge de 2018 comme référence)

Tableau B 27. Pourcentage de la population de 15 ans et plus qui ne déclare aucun problème de santé (état de santé 11111), Région wallonne

QL_1		Taux brut (%)	IC 95% brut	Taux stand*	IC 95% stand	N
SEXE	Homme	32,1	(28,3-36,0)	30,9	(27,1-34,9)	1318
	Femme	22,3	(19,3-25,4)	21,6	(18,7-24,7)	1453
GROUPE D'AGE	15 - 24	42,2	(33,4-51,0)	41,9	(33,3-50,9)	299
	25 - 34	38,5	(31,0-46,0)	38,4	(31,1-46,3)	333
	35 - 44	28,0	(22,2-33,8)	27,6	(22,3-33,7)	419
	45 - 54	27,9	(21,6-34,3)	27,8	(22,0-34,4)	536
	55 - 64	18,9	(14,0-23,7)	18,7	(14,4-24,0)	513
	65 - 74	16,3	(11,0-21,6)	16,1	(11,4-22,2)	373
	75 +	14,0	(8,3-19,7)	14,3	(9,4-21,0)	298
NIVEAU D'INSTRUCTION	Primaire/sans diplôme	19,7	(11,9-27,5)	25,6	(16,3-37,7)	198
	Secondaire inférieur	26,0	(18,3-33,7)	27,5	(20,8-35,6)	405
	Secondaire supérieur	23,4	(19,4-27,3)	20,9	(17,1-25,3)	843
	Enseignement supérieur	30,8	(26,9-34,6)	28,6	(24,9-32,6)	1252
ANNEE	2013	33,5	(30,7-36,3)	32,5	(29,8-35,4)	2478
	2018	27,0	(24,5-29,5)	25,9	(23,4-28,5)	2771

Source: Enquête de Santé, Belgique, 2018

*Correction pour âge et/ou sexe sur base d'un modèle de régression logistique (Population belge de 2018 comme référence)

Tableau B 28. Score EQ-5D moyen au sein de la population âgée de 15 ans et plus, Région wallonne

QL_2		Moyenne brut	CI 95% brut	Moyenne stand*	CI 95% stand	N
SEXE	Homme	0,78	(0,76-0,80)	0,77	(0,75-0,79)	1318
	Femme	0,72	(0,70-0,73)	0,72	(0,70-0,73)	1453
GROUPE D'AGE	15 - 24	0,82	(0,78-0,86)	0,82	(0,77-0,86)	299
	25 - 34	0,81	(0,78-0,84)	0,81	(0,78-0,84)	333
	35 - 44	0,75	(0,71-0,78)	0,75	(0,72-0,78)	419
	45 - 54	0,74	(0,71-0,77)	0,74	(0,71-0,77)	536
	55 - 64	0,72	(0,69-0,74)	0,72	(0,69-0,74)	513
	65 - 74	0,72	(0,69-0,75)	0,72	(0,69-0,75)	373
	75 +	0,64	(0,60-0,68)	0,64	(0,61-0,68)	298
NIVEAU D'INSTRUCTION	Primaire/sans diplôme	0,62	(0,56-0,68)	0,65	(0,59-0,72)	198
	Secondaire inférieur	0,73	(0,70-0,77)	0,74	(0,71-0,78)	405
	Secondaire supérieur	0,73	(0,71-0,75)	0,72	(0,70-0,75)	843
	Enseignement supérieur	0,78	(0,76-0,80)	0,77	(0,76-0,79)	1252
ANNEE	2013	0,78	(0,76-0,79)	0,78	(0,77-0,79)	2478
	2018	0,75	(0,73-0,76)	0,75	(0,73-0,76)	2771

Source: Enquête de Santé, Belgique, 2018

*Correction pour âge et/ou sexe sur base d'un modèle de régression linéaire (Population belge de 2018 comme référence)

CONTACT

Rana Charafeddine • T+32 2 642 57 39 • rana.charafeddine@sciensano.be

POUR PLUS D'INFORMATIONS

—

Rendez-vous sur notre site
web >www.sciensano.be ou
contactez-nous à l'adresse
>info@sciensano.be

Sciensano • Rue Juliette Wytsman 14 • Bruxelles • Belgique • T + 32 2 642 51 11 • T presse + 32 2 642 54 20 •
info@sciensano.be • www.sciensano.be

Éditeur responsable : Myriam Sneyers, Directeur général • Rue Juliette Wytsman 14 • Bruxelles • Belgique • D/2019/14.440/30