


Enquête de Santé par Interview Belgique 2001



Livre 4 Prévention



**Rue de Louvain, 44
1000 Bruxelles**

**Section d'Epidémiologie
Rue Juliette Wytsman, 14
1050 Bruxelles**

Tél : 02/642.57.94

e-mail his@iph.fgov.be

**[http://www.iph.fgov.be/epidemie/epifr/
index4.htm](http://www.iph.fgov.be/epidemie/epifr/index4.htm)**

Equipe de recherche :

**Jamila Buziarsist
Stefaan Demarest
Lydia Gisle
Jean Tafforeau
Johan Van der Heyden
Herman Van Oyen**

Avec la collaboration de :

**Pieter-Jan Miermans
Francis Sartor**

Equipe logistique :

**Monique Schoonenburg
Véronique Verhocht**

Table des Matières

LIVRE 1 :

Pages

Introduction.....	8
--------------------------	----------

Objectifs de l'Enquête de Santé

I. Contenu du Questionnaire	8
II. Constitution de l'Echantillon.....	11
III. Présentation des Différents Intervenants	17
IV. Organisation du Travail sur le Terrain	19
V. Réseau d'Enquêteurs	20
VI. Contrôles de Qualité	24
VII. Degré de Participation.....	28
VIII. Facteurs de Pondération	33
IX. Tableaux de Base	34
X. Population de l'Etude	39

LIVRE 2 :

1. Etat de Santé	45
1.1. Santé Subjective	47
1.2. Santé Physique	81
1.2.1. Maladies et Affections Chroniques	81
1.2.2. Affections Aiguës	237
1.3. Santé Mentale	307
1.4. Limitations de l'Activité et Restriction de la Participation	419

LIVRE 3 :

2. Style de Vie	627
2.1. Activités Physiques	629
2.2. Nutrition	699
2.2.1. Etat Nutritionnel	699
2.2.2. Habitudes Nutritionnelles	769
2.3. Consommation d'Alcool	877
2.4. Consommation de Tabac	951
2.5. Usage de Drogues Illicites	1037
2.6. Santé et Sexualité	1081

Table des Matières

Pages

LIVRE 4 :

3. Prévention	1131
3.1. Vaccination chez les Adultes	1133
3.2. Prévention Cardiovasculaire	1201
3.3. Dépistage du Diabète	1277
3.4. Dépistage du Cancer du Sein	1319
3.5. Dépistage du Cancer du Col de l'Utérus	1375

LIVRE 5 :

4. Consommation de Soins	1401
4.1. Contacts avec des Professionnels de la Santé	1403
4.1.1. Contacts avec le Médecin Généraliste	1403
4.1.2. Contacts avec le Médecin Spécialiste	1533
4.1.3. Contacts avec le Service des Urgences	1629
4.1.4. Contacts avec le Dentiste	1679
4.1.5. Contacts avec les Professionnels Paramédicaux	1733
4.2. Hospitalisation	1773
4.3. Consommation de Médicaments	1857
4.4. Satisfaction du Patient	1985
4.5. Thérapies Non-Conventionnelles	2077

LIVRE 6 :

5. Santé et Société	2139
5.1. Accès aux Soins de Santé	2141
5.2. Différences Socio-Economiques en Matière de Santé	2187
5.3. Santé et Environnement	2193
5.4. Accidents, Sécurité Routière et Violence	2235
5.5. Santé Sociale	2339
5.6. Services Sociaux et Préventifs	2407



3.3. Dépistage du Diabète



Cette enquête a été réalisée à l'initiative de :

J. Tavernier

*Ministre de la Protection de la Consommation, de la Santé Publique
et de l'Environnement*

J. Chabert

*Ministre des Travaux Publics, du Transport, de la Lutte contre l'Incendie
et de l'Aide médicale urgente de la Région Bruxelles-Capitale*

T. Detienne

Ministre des Affaires Sociales et de la Santé de Région Wallonne

D. Gosuin

*Ministre de l'Environnement et de la Politique de l'Eau, de la Conservation de la Nature
et de la Propreté Publique, et du Commerce Extérieur de la Région Bruxelles-Capitale*

N. Maréchal

Ministre de l'Aide à la Jeunesse et de la Santé de la Communauté Française

H. Niessen

*Ministre de la Jeunesse et de la Famille, des Monuments et Sites, de la Santé
et des Affaires Sociales de la Communauté Germanophone*

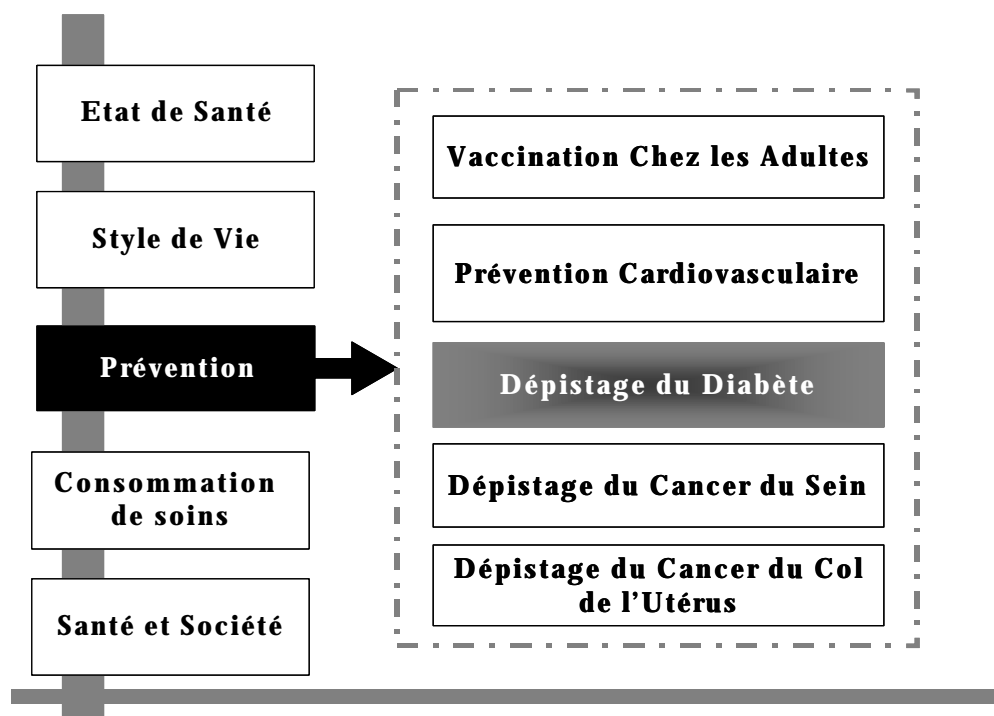
F. Vandenbroucke

Ministre des Affaires Sociales et des Pensions

M. Vogels

Ministre de l'Aide Sociale, de la Santé et de l'Egalité des Chances de la Communauté Flamande

3.3. Dépistage du Diabète



I. Résumé

La couverture en Belgique en matière de dépistage du diabète (un contrôle de la glycémie effectué au cours des deux dernières années) est de 47% parmi les personnes âgées de 15 ans et plus. Elle est plus élevée en Wallonie et à Bruxelles qu'en Flandre.

La fréquence du dépistage du diabète augmente avec l'âge pour atteindre 39% chez les 35-44 ans, 50% chez les 45-54 ans et 60% chez les 55-64 ans. Elle est aussi particulièrement élevée chez les femmes de 25 à 34 ans en raison du dépistage du diabète gestationnel.

Le taux de couverture en matière de dépistage de l'hyperglycémie varie en fonction du niveau d'urbanisation : il est plus élevé pour les résidents de la ville de Bruxelles et plus bas dans les zones rurales en Flandre.

En Belgique, 13% des personnes de 15 ans et plus qui ont subi un contrôle, déclarent avoir été informées du fait que leur glycémie était trop élevée. Ce pourcentage reste stable autour de 7% dans les tranches d'âge les plus basses pour augmenter ensuite à partir de 55 ans et atteindre 27% chez les personnes de 75 ans et plus. On observe en outre un pourcentage plus élevé chez les femmes de 25-34 ans (ce qui correspond au diabète gestationnel).

La prévalence du diabète est d'environ 4% dans les pays du monde occidental. ; le taux de 13% de personnes qui déclarent ici avoir été notifiées comme quoi leur glycémie était trop élevée, dépasse largement ce à quoi l'on pouvait s'attendre. Par contre, l'augmentation des taux avec l'âge qui est démontrée dans l'enquête de santé, correspond assez bien avec ce qui est décrit dans la littérature. ; il s'agit essentiellement d'une augmentation des diabètes de type 2.

On observe un gradient assez net en Belgique entre le niveau d'instruction et la notification d'une glycémie trop élevée : les personnes défavorisées déclarent plus souvent avoir été notifiées que leur glycémie était trop élevée. Ce taux varie en outre d'une région à l'autre : 11% en Flandre, 14% à Bruxelles et 17% en Wallonie.

On relève donc des différences régionales tant en ce qui concerne la couverture en matière de dépistage (plus basse en Flandre) qu'en ce qui concerne le pourcentage de personnes mentionnant un taux de glycémie élevé : ce pourcentage (plus faible en Flandre). Cette observation souligne la pertinence des pratiques de contrôle : dans les régions où l'on dépiste plus souvent la glycémie, les résultats sont plus souvent anormaux, et vice-versa. Il reste à vérifier si les différences observées entre le Nord et le Sud du pays ne sont pas simplement d'origine culturelle (puisque l'on se base ici sur la déclaration des personnes interrogées).

II. Introduction

Le diabète sucré est un problème grave pour la santé publique d'autant que l'on peut s'attendre à moyen terme à une augmentation du nombre de cas en Belgique. En effet, pour le type 2, la prévalence spécifique par âge pourrait augmenter et il est probable en outre que l'incidence du diabète de type 1 augmente également (1).

La prévention primaire du diabète de type 2 vise à éviter que des éléments du style de vie (nutrition inadéquate, manque d'exercice) ne permettent à une prédisposition génétique d'évoluer vers un diabète avéré, et d'aggraver ses complications. Les facteurs de risque de complication (hypertension, dyslipidémie, obésité, ...) sont également des facteurs de risque pour les maladies cardio-vasculaires et cérébro-vasculaires. Chez les personnes non diabétiques, un taux élevé dans l'épreuve d'hyperglycémie provoquée est un facteur de risque indépendant pour la mortalité et la morbidité coronarienne, les AVC et la mortalité générale (2;3). L'action préventive requise dans ce domaine n'est pas donc pas spécifique au diabète.

La détection d'un diabète sera donc aussi précoce que possible. Celle-ci sera intégrée dans une recherche des autres facteurs de risque : dyslipidémie, obésité, hypertension. La prévention du tabagisme, facteur de risque important pour les complications macrovasculaires du diabète, fait partie également des objectifs de prévention.

Le diabète, outre son rôle dans l'apparition de problèmes cardiovasculaires (de type macro-angiopathies) peut entraîner également toute une série d'autres complications mettant gravement en péril la qualité et l'espérance de vie des patients qui en souffrent. Des études récentes semblent démontrer qu'un dépistage précoce et une prise en charge correcte du diabète de type 2 permet de prévenir l'apparition de ces complications.

L'Association Belge du Diabète (celle-ci est en fait l'association francophone ; l'association néerlandophone est la Vlaamse Diabetes Vereniging) a publié en 2000 des recommandations pour le dépistage du diabète tous les 3 ans à partir de 45 ans.

Ce dépistage précoce viendra gonfler d'autant plus le nombre de cas diagnostiqués et pris en charge (un tiers à près de la moitié des personnes diabétiques ignorent actuellement leur état). Cela pourrait signifier une augmentation de la consommation de médicaments et de soins encore plus importants que celle qui découlera de l'augmentation du nombre de cas.

En raison de l'évolution rapide des recommandations en matière de dépistage du diabète, il est impératif pour les décideurs dans le domaine de la santé publique, de disposer d'informations mises à jour de manière périodique en matière de couverture de la population dans ce domaine. Cette évaluation pourra être directement utilisée par les responsables afin d'adapter le cas échéant l'organisation des programmes de dépistage.

L'objectif principal poursuivi ici est donc de mesurer le taux de couverture du contrôle de la glycémie (à la recherche d'une hyperglycémie). L'évaluation de ce taux de couverture est nouvelle ; elle n'avait pas été considérée au cours de l'enquête de 1997.

Un travail a d'ailleurs été mené récemment afin de mettre au point un consensus en matière de dépistage du diabète. Il était donc utile de mesurer les pratiques dans ce domaine avant la mise en route éventuelle d'un programme organisé.

III. Questions

On demande dans ce module aux personnes interrogées si elles ont effectivement bénéficié d'un contrôle de leur glycémie. L'enquêteur n'est bien entendu pas habilité à exiger la présentation d'une preuve quelconque. On se base donc bien ici sur la déclaration des individus, avec toute la subjectivité que cela entraîne.

On peut se demander dans quelle mesure ces contrôles sont bien le fruit d'une démarche volontaire de la personne. Il se peut aussi que ce soit plutôt un contrôle imposé par le médecin lors d'une visite. Le questionnaire tel qu'il a été conçu ne permet pas de faire cette distinction.

- PR09. A-t-on déjà contrôlé votre taux de sucre dans le sang?
- PR10. Quand a-t-on contrôlé votre taux de sucre dans le sang pour la dernière fois?
- PR11. Vous a-t-on déjà dit lors d'un contrôle, que votre taux de sucre dans le sang était trop élevé?

La question où l'on demande à la personne interrogée si la glycémie était trop élevée lors du contrôle, ne pourra pas être exploitée de manière fiable pour mesurer la prévalence du diabète. Cela ne pourrait se faire que dans le cadre d'une enquête de santé accompagnée d'examen cliniques réalisés par des professionnels. Ceux-ci pourraient alors effectivement réaliser une prise de sang pour mesurer la glycémie.

IV. Indicateurs

Il n'y a pas d'indicateurs spécifiques recommandés dans ce domaine ni par l'OMS, ni par la Commission Européenne. Il n'y a pas encore en effet de consensus en matière de dépistage du diabète.

Le taux de couverture pour le contrôle de la glycémie sera évalué sur base de quatre indicateurs :

1. Population dont la glycémie a été mesurée au moins une fois
2. Contrôle de la glycémie au cours des deux dernières années
3. Période du contrôle de la glycémie
4. Notification d'une glycémie trop élevée.

Le quatrième indicateur ne sert qu'à mesurer le niveau d'information des individus à propos de leur propre glycémie. Il ne pourra en aucun cas être utilisé pour estimer la prévalence de l'hyperglycémie ou du diabète. La question MA0112 (module MA sur les maladies chroniques, question 12 sur le diabète) sera peut-être plus indiquée dans ce domaine.

Les questions ont été posées dans l'auto questionnaire et limitées aux personnes âgées de 15 ans et plus.

V. Résultats

V.1. Belgique

V.1.1. Contrôle de la glycémie au cours des cinq dernières années (PR09_1, PR10_1)

En Belgique, 58% des personnes interrogées (de 15 ans et plus) déclarent avoir déjà eu au moins une fois dans leur vie un contrôle de leur glycémie.

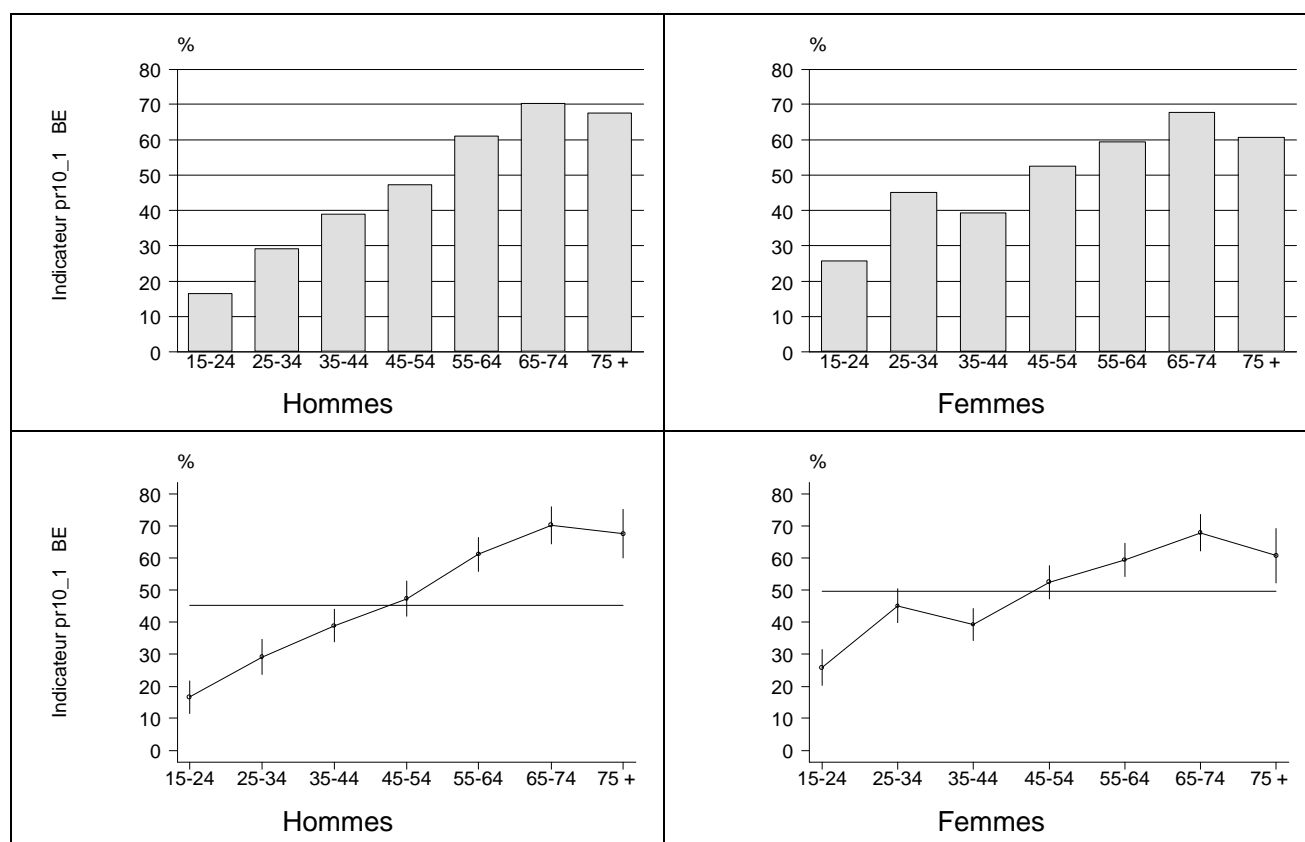
47% des personnes interrogées (de 15 ans et plus) déclarent que leur glycémie a été contrôlée au cours des deux dernières années. Inversement, 52% déclarent qu'ils n'ont pas eu de contrôle de leur glycémie au cours de cette même période.

45% seulement des hommes ont eu un contrôle de la glycémie (au cours des deux dernières années) contre 49% des femmes; cette différence n'est toutefois pas significative (Tableau 3.3.1.1 : taux standardisés).

La couverture en matière de dépistage de l'hyperglycémie augmente avec l'âge (Figure 3.3.1.1): la première figure représente les taux sous forme de barres tandis que la deuxième les représente sous forme de ligne. Dans cette dernière on peut voir également l'intervalle de confiance (à 95%) de chaque taux : il est représenté sous forme d'une petite barre verticale.

- 21% chez les 15-24 ans
- 29% chez les hommes de 25-34 ans et 45% chez les femmes (dépistage du diabète gestationnel)
- 39% chez les 35-44 ans
- 50% chez les 45-54 ans
- 60% chez les 55-64 ans.

Figure 3.3.1.1 : Pourcentage de personnes (15 ans et plus) déclarant qu'elles ont eu un contrôle de la glycémie au cours des deux dernières années, par sexe et par âge, Enquête de Santé, Belgique, 2001.



La couverture en matière de dépistage de l'hyperglycémie semble au premier abord être liée au niveau d'instruction : 57% des personnes qui n'ont pas atteint au moins l'enseignement secondaire ont été dépistées contre 46% seulement chez celles qui ont suivi au moins un enseignement secondaire supérieur.

On notera toutefois une différence assez marquée entre les taux bruts et les taux standardisés (Tableau 3.3.1.1) ; cela est dû sans doute à la relation étroite entre l'âge et le niveau d'étude, les personnes âgées étant aussi celles qui ont le niveau d'étude le moins élevé. Après standardisation pour le sexe et l'âge, les différences observées ne sont donc plus significatives.

Le taux de couverture en matière de dépistage de l'hyperglycémie varie en fonction du niveau d'urbanisation : il est de 53% pour les résidents de la ville de Bruxelles et de 46% seulement dans les autres zones d'urbanisation.

La couverture en matière de dépistage de l'hyperglycémie est aussi significativement plus élevée en Wallonie (54%) et à Bruxelles (53%) par rapport à la Flandre (44%). Cette différence persiste après standardisation pour l'âge et le sexe.

V.1.2. Délai depuis le dernier contrôle de la glycémie (PR10_2)

En Belgique, 38% des personnes interrogées (de 15 ans et plus) déclarent que leur glycémie a été contrôlée au cours des douze derniers mois. Le délai se situe entre 1 et 2 ans chez 10% de la population, entre 2 et 5 ans chez 6% de la population et plus de 5 ans chez 4% de la population. 43% des personnes interrogées (de 15 ans et plus) déclarent que leur glycémie n'a jamais été contrôlée.

On n’observe pas de relation significative entre le niveau d’instruction et le délai en matière de dépistage du diabète. Ce délai ne varie pas non plus en fonction du niveau d’urbanisation.

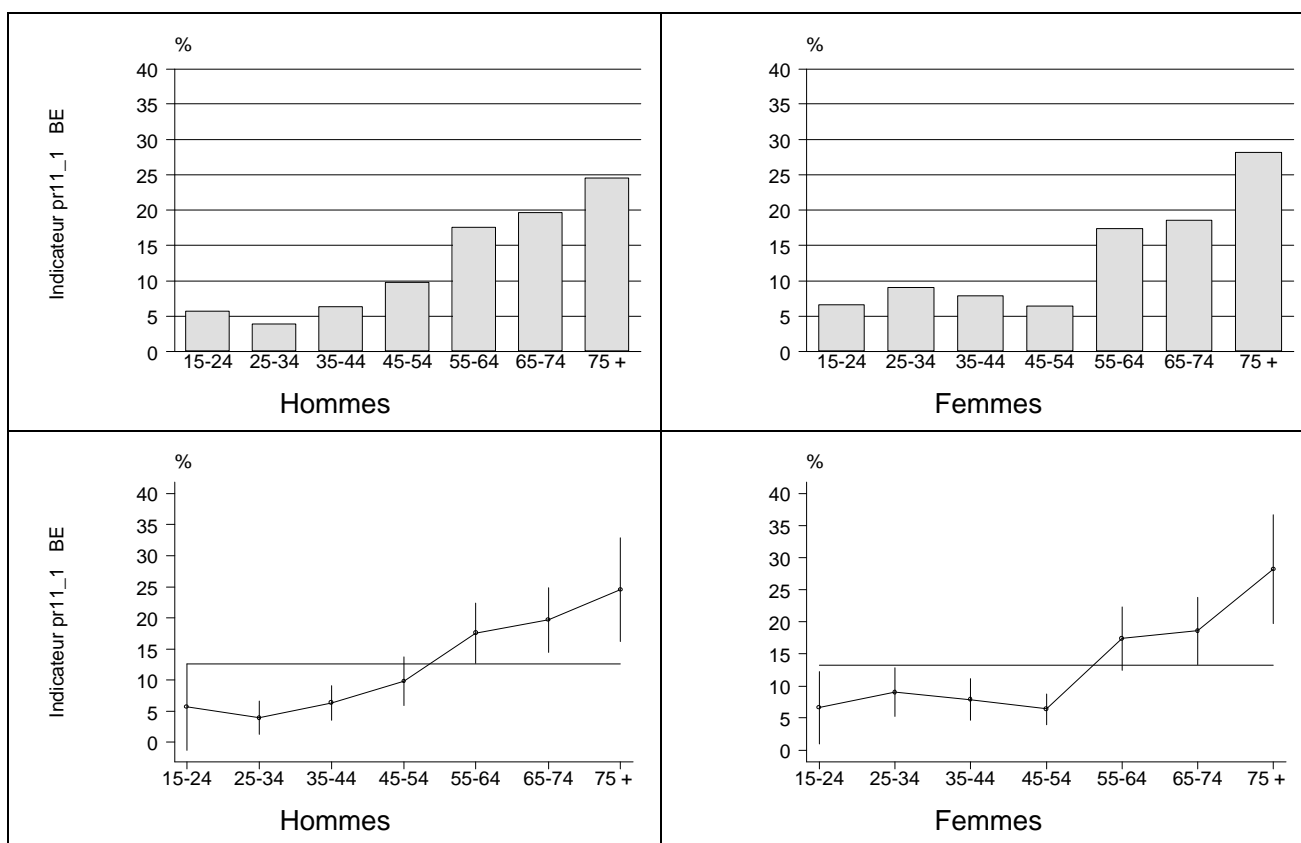
Le délai en matière de dépistage du diabète varie assez peu d’une région à l’autre ; il y a toutefois plus un peu plus de dépistage au cours des douze derniers mois en Wallonie (43%) qu’à Bruxelles (41%) et qu’en Flandre (35%).

V.1.3. Notification d’une glycémie trop élevée (PR11_1)

En Belgique, 13% des personnes interrogées (de 15 ans et plus) qui ont déjà subi un contrôle, déclarent avoir été informées du fait que leur glycémie était trop élevée.

Chez les 15-54 ans, ce pourcentage stagne aux alentours des 7% dans les tranches d’âge les plus basses pour augmenter ensuite à partir de 55 ans et atteindre 27% chez les personnes de 75 ans et plus. On observe en outre assez logiquement un pourcentage plus élevé chez les femmes de 25-34 ans (9% au lieu de 4% chez les hommes), qui correspond au diabète gestationnel (Figure 3.3.1.2).

Figure 3.3.1.2 : Pourcentage de personnes (15 ans et plus) déclarant qu’elles ont été informées lors d’un contrôle, que leur glycémie était trop élevée, par sexe et par âge, Enquête de Santé, Belgique, 2001.



On observe un gradient assez net entre le niveau d'instruction et la notification d'une glycémie trop élevée. Cette différence est très atténuée après standardisation pour l'âge mais il persiste malgré tout un taux plus élevé :

- chez les personnes qui ont suivi un enseignement primaire seulement (21%)
- chez les personnes qui ont suivi un enseignement supérieur (9%).

La notification d'une glycémie trop élevée ne varie pas en fonction du niveau d'urbanisation. Elle varie par contre d'une région à l'autre : 11% en Flandre, 14% à Bruxelles et 17% en Wallonie. Cette différence persiste après standardisation pour l'âge et le sexe (Tableau 3.3.1.2).

V.1.4. Discussion et conclusions

Cette enquête fournit du matériel très intéressant au sujet du dépistage du diabète et de la découverte d'une glycémie élevée mais il faut être prudent dans l'interprétation car ces données ne permettent en aucun cas d'évaluer la prévalence du diabète.

Il est intéressant de constater que près d'un belge sur deux (âgé de 15 ans et plus) a bénéficié d'un contrôle de sa glycémie au cours des deux dernières années. Malgré cela on considère généralement qu'un diabétique sur deux reste méconnu. Un véritable programme de dépistage du diabète pourrait donc être justifié afin d'augmenter la couverture dans ce domaine ; celui-ci devra toutefois être intégré dans un train global de mesures de prévention des risques cardiovasculaires (alimentation inadéquate, sédentarité, obésité, hypertension artérielle, hyperlipémie, diabète, tabagisme, ...).

La baisse des taux de couverture en matière de dépistage du diabète chez les personnes âgées de 75 ans et plus correspond assez bien avec l'état des connaissances actuelles ; il n'est en effet pas clairement admis qu'un tel dépistage est utile dans ces tranches d'âge.

La question sur le délai depuis le dernier test de dépistage devrait être adaptée aux recommandations récentes dans le domaine afin de mieux apprécier le taux de couverture. Le consensus est en effet de répéter le test après trois ans si la première mesure est normale (< 110 mg/dL).

La prévalence du diabète est d'environ 4% dans les pays du monde occidental. ; le taux de 13% de personnes qui déclarent au cours de cette enquête avoir été notifiées au moins une fois comme quoi leur glycémie était trop élevée, semble donc dépasser largement ce à quoi l'on pouvait s'attendre. Par contre, l'augmentation des taux avec l'âge qui est démontrée dans l'enquête de santé, correspond assez bien avec ce qui est décrit dans la littérature. ; il s'agit essentiellement d'une augmentation des diabètes de type 2.

Des différences régionales sont relevées tant en ce qui concerne la couverture en matière de dépistage (qui semble plus basse en Flandre) qu'en ce qui concerne le pourcentage de personnes mentionnant un taux de glycémie élevé : ce pourcentage semble plus faible en Flandre sans que l'on puisse toutefois en déduire que la prévalence du diabète y est plus faible. Cette observation souligne la pertinence des pratiques de contrôle : dans les régions où l'on dépiste plus souvent la glycémie, les résultats sont plus souvent anormaux, et vice-versa.

Une étude récente a été menée via un réseau de médecins généralistes en Belgique (4) ; celle-ci a montré aussi des différences entre la Flandre d'une part et les deux autres régions du pays d'autre part, en ce qui concerne l'incidence du diabète : 196/100.000 en Flandre, 294/100.000 en Wallonie et 345/100.000 à Bruxelles. Cette étude a aussi ses limitations et l'on est en droit de se demander si l'incidence relativement faible mesurée en Flandre ne reflète pas en partie un déficit en matière de dépistage du diabète dans cette région. Inversement, les taux élevés observés à Bruxelles sont peut-être à mettre en relation avec la composition de la population : est-ce que la prévalence du diabète est plus élevée parmi les groupes de population de nationalité non belge ?

Les résultats de l'enquête de santé en ce qui concerne le diabète mériteraient en tout cas d'être approfondis : les différences observées entre le Nord et le Sud du pays ne seraient-elles pas simplement d'origine culturelle ? Quelle est l'influence de l'Indice de Masse Corporelle (BMI) dans la relation entre glycémie et niveau d'éducation ?

Il est capital en tout cas de suivre de près cette problématique ; les questions devront donc être réintroduites lors de la prochaine enquête de santé.

Tableau 3.3.1.1 : Pourcentage de personnes (15 ans et plus) déclarant qu'elles ont eu un contrôle de la glycémie au cours des deux dernières années, Enquête de Santé, Belgique, 2001.

PR10_1 - Belgique	Taux brut (%)	Taux standardisé (IC 95%)	N
SEXE			
Homme	45,1	43,9 (41,5-46,3)	3718
Femme	49,6	47,8 (45,4-50,2)	4115
GROUPES D'AGE			
15-24	21,4	21,4 (17,6-25,6)	801
25-34	37,4	37,4 (33,5-41,4)	1311
35-44	39,1	39,1 (35,5-42,9)	1508
45-54	50,0	50,0 (46,1-53,8)	1349
55-64	60,3	60,4 (56,4-64,2)	1161
65-74	68,9	68,8 (64,5-72,8)	1028
75+	63,1	62,7 (56,3-68,6)	675
NIVEAU D'INSTRUCTION			
Pas de diplôme	34,9	30,5 (18,7-45,5)	153
Enseignement primaire	57,3	45,4 (40,6-50,4)	1105
Secondaire inférieur	46,7	42,4 (38,6-46,3)	1502
Secondaire supérieur	46,7	47,8 (44,6-50,9)	2273
Enseignement supérieur	45,2	47,5 (44,3-50,8)	2554
NIVEAU D'URBANISATION			
Bruxelles	53,1	52,0 (49,3-54,8)	1922
Zone urbaine	46,5	45,1 (40,8-49,4)	1260
Zone semi-urbaine	47,5	45,5 (42,6-48,5)	2578
Zone rurale	46,3	44,9 (41,8-48,1)	2073
LIEU DE RESIDENCE			
Région Flamande	43,6	41,6 (39,2-44,0)	2713
Région Bruxelloise	53,1	52,0 (49,2-54,8)	1922
Région Wallonne	54,3	53,4 (49,9-56,8)	3198

Tableau 3.3.1.2 : Pourcentage de personnes (15 ans et plus) déclarant qu'elles ont été informées lors d'un contrôle que leur glycémie était trop élevée, Enquête de Santé, Belgique, 2001.

PR11_1 - Belgique	Taux brut (%)	Taux standardisé (IC 95%)	N
SEXE			
Homme	12,6	10,1 (8,4-12,1)	2147
Femme	13,2	10,5 (8,8-12,4)	2625
GROUPES D'AGE			
15-24	6,3	6,2 (3,0-12,3)	248
25-34	6,9	6,9 (4,7-10,0)	660
35-44	7,2	7,2 (5,2-9,7)	846
45-54	8,0	8,0 (6,0-10,6)	899
55-64	17,5	17,5 (14,3-21,2)	834
65-74	19,1	19,1 (15,6-23,2)	778
75+	26,8	26,7 (20,9-33,4)	507
NIVEAU D'INSTRUCTION			
Pas de diplôme	23,1	17,7 (9,2-31,5)	81
Enseignement primaire	21,4	13,3 (10,1-17,4)	719
Secondaire inférieur	14,9	11,0 (8,5-14,2)	882
Secondaire supérieur	11,8	10,6 (8,5-13,1)	1329
Enseignement supérieur	8,7	8,4 (6,6-10,6)	1623
NIVEAU D'URBANISATION			
Bruxelles	13,9	10,7 (8,8-13,1)	1275
Zone urbaine	12,7	9,6 (7,3-12,6)	761
Zone semi-urbaine	12,9	10,3 (8,4-12,6)	1536
Zone rurale	12,8	10,4 (8,3-13,0)	1200
LIEU DE RESIDENCE			
Région Flamande	10,8	8,4 (6,9-10,2)	1444
Région Bruxelloise	13,9	10,7 (8,8-13,0)	1275
Région Wallonne	16,6	13,6 (11,2-16,4)	2053

V.2. Région Flamande

V.2.1. Contrôle de la glycémie au cours des cinq dernières années (PR09_1, PR10_1)

En Flandre, 54% des personnes interrogées (de 15 ans et plus) déclarent avoir déjà eu au moins une fois dans leur vie un contrôle de leur glycémie.

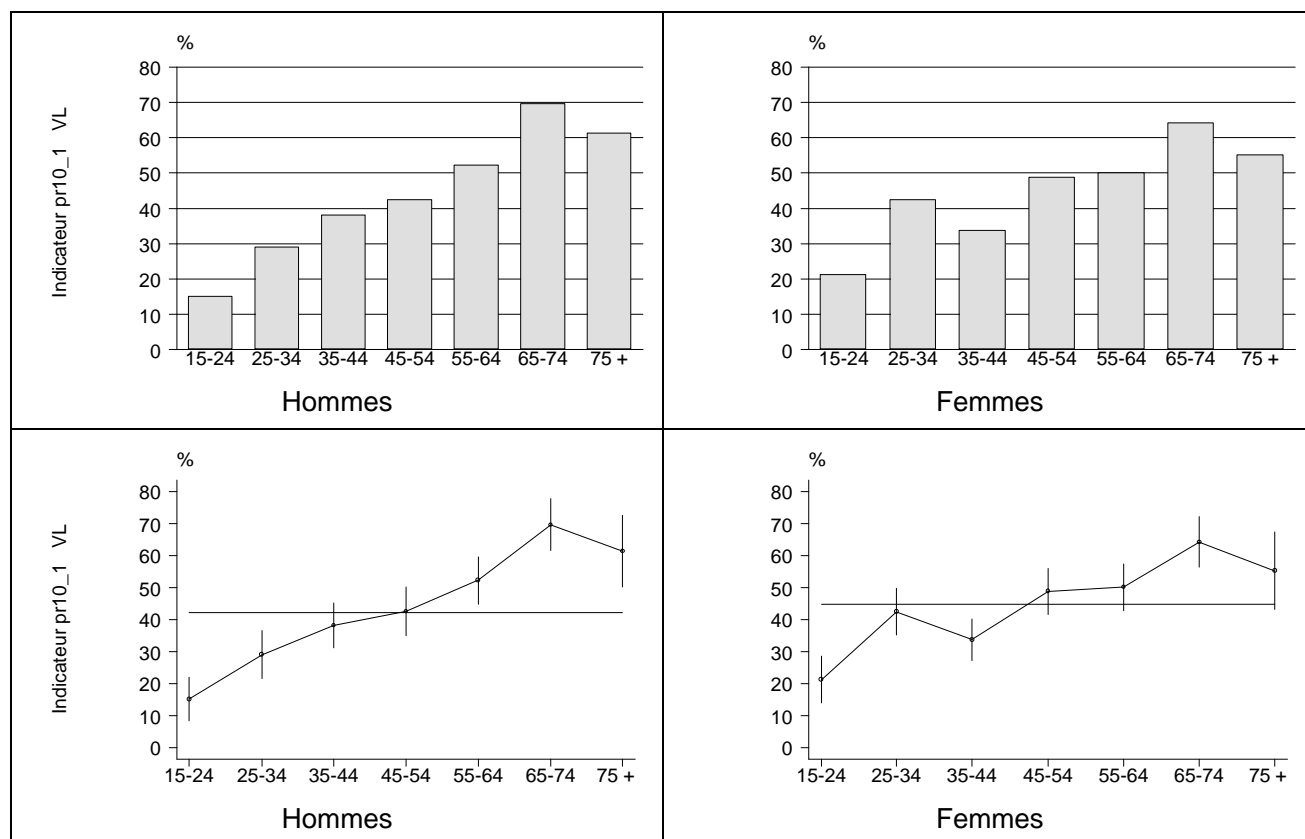
44% des personnes interrogées (de 15 ans et plus) déclarent que leur glycémie a été contrôlée au cours des deux dernières années. Inversement, 56% déclarent qu'ils n'ont pas eu de contrôle de leur glycémie au cours de cette même période.

42% des hommes ont eu un contrôle de la glycémie (au cours des deux dernières années) et 45% des femmes; cette différence n'est toutefois pas significative (Tableau 3.3.2.1 : taux standardisés).

La couverture en matière de dépistage de l'hyperglycémie augmente avec l'âge (Figure 3.3.2.1):

- 18% chez les 15-24 ans
- 29% chez les hommes de 25-34 ans et 51% chez les femmes (diabète gestationnel)
- 36% chez les 35-44 ans
- 49% chez les 45-54 ans
- 51% chez les 55-64 ans.

Figure 3.3.2.1 : Pourcentage de personnes (15 ans et plus) déclarant qu'elles ont eu un contrôle de la glycémie au cours des deux dernières années, par sexe et par âge, Région Flamande, Enquête de Santé, Belgique, 2001.



La couverture en matière de dépistage de l'hyperglycémie semble au premier abord être liée au niveau d'instruction : 55% des personnes qui n'ont pas atteint au moins l'enseignement secondaire ont été dépistées contre 41% seulement chez celles qui ont suivi au moins un enseignement secondaire supérieur. Après standardisation pour le sexe et l'âge, les différences observées ne sont toutefois plus significatives.

Le taux de couverture en matière de dépistage de l'hyperglycémie semble un peu plus faible dans les zones rurales (39%) mais cette différence n'est pas significative.

La couverture en matière de dépistage de l'hyperglycémie est aussi significativement plus élevée en Wallonie (54%) et à Bruxelles (53%) par rapport à la Flandre (44%).

V.2.2. Délai depuis le dernier contrôle de la glycémie (PR10_2)

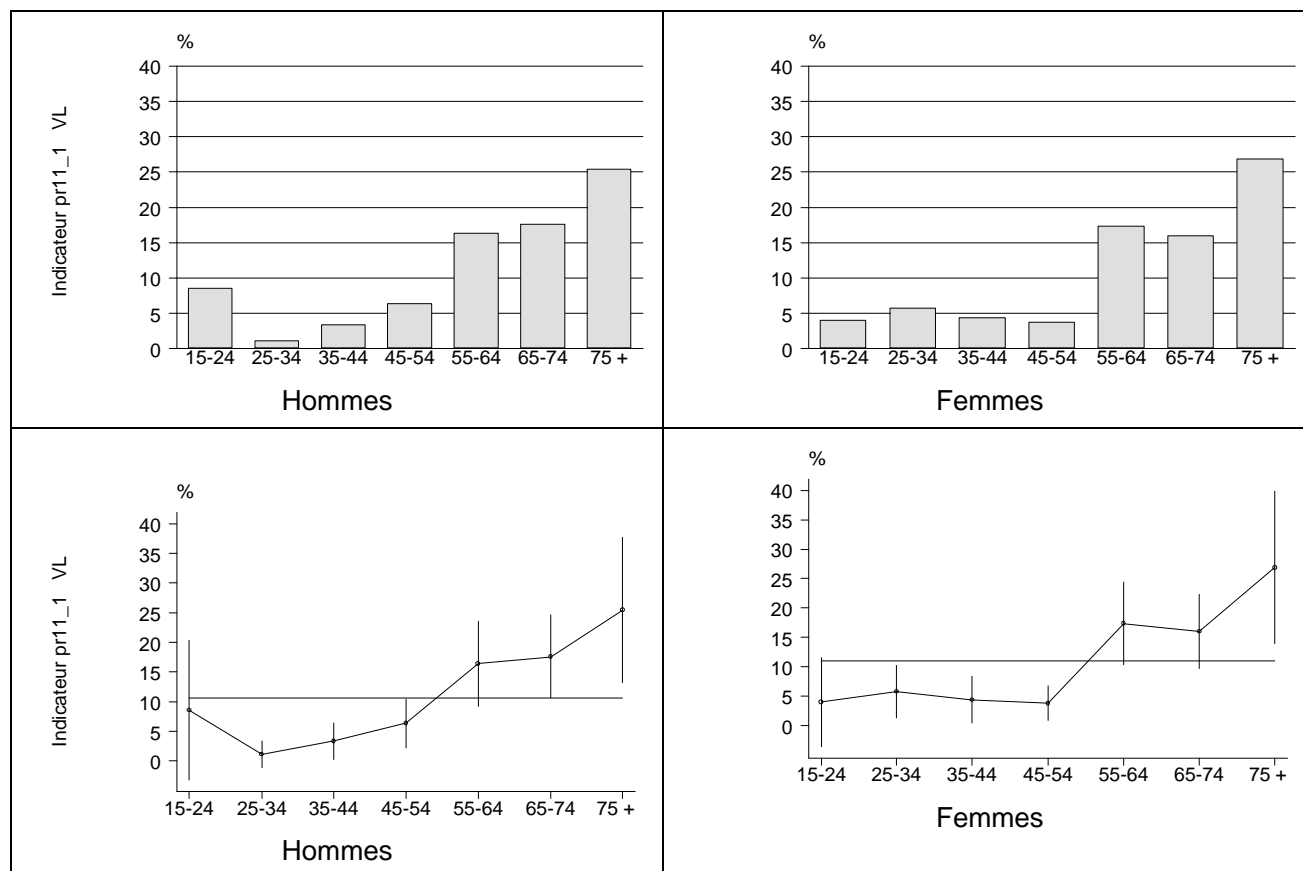
En Flandre, 35% des personnes interrogées (de 15 ans et plus) déclarent que leur glycémie a été contrôlée au cours des douze derniers mois. Le délai se situe entre 1 et 2 ans chez 8% de la population, entre 2 et 5 ans chez 6% de la population et plus de 5 ans chez 4% de la population. 47% des personnes interrogées (de 15 ans et plus) déclarent que leur glycémie n'a jamais été contrôlée.

V.2.3. Notification d'une glycémie trop élevée (PR11_1)

En Flandre, 11% des personnes interrogées (de 15 ans et plus) qui ont déjà subi un contrôle, déclarent avoir été informées du fait que leur glycémie était trop élevée.

Chez les 15-54 ans, ce pourcentage stagne aux alentours des 4-5% dans les tranches d'âge les plus basses pour augmenter ensuite à partir de 55 ans et atteindre 26% chez les personnes de 75 ans et plus. On observe en outre assez logiquement un pourcentage plus élevé chez les femmes de 25-34 ans (6% au lieu de 1% chez les hommes), qui correspond au diabète gestationnel (Figure 3.3.2.2).

Figure 3.3.2.2 : Pourcentage de personnes (15 ans et plus) déclarant qu'elles ont été informées lors d'un contrôle, que leur glycémie était trop élevée, par sexe et par âge, Région Flamande, Enquête de Santé, Belgique, 2001.



On observe un gradient assez net entre le niveau d'instruction et la notification d'une glycémie trop élevée. Ces différences, bien que très atténuées après standardisation par l'âge et le sexe, restent significatives :

- 21% chez les personnes qui ont suivi un enseignement primaire seulement
- 6% chez les personnes qui ont suivi un enseignement supérieur.

La notification d'une glycémie trop élevée ne varie pas en fonction du niveau d'urbanisation. Elle varie par contre d'une région à l'autre : 11% en Flandre, 14% à Bruxelles et 17% en Wallonie.

V.2.4. Discussion et conclusions

Des différences régionales sont relevées tant en ce qui concerne la couverture en matière de dépistage (qui semble plus basse en Flandre) qu'en ce qui concerne le pourcentage de personnes mentionnant un taux de glycémie élevé : ce pourcentage semble plus faible en Flandre sans que l'on puisse toutefois en déduire que la prévalence du diabète y est plus faible. Cette observation souligne la pertinence des pratiques de contrôle : dans les régions où l'on dépiste plus souvent la glycémie, les résultats sont plus souvent anormaux, et vice-versa.

Une étude récente a été menée via un réseau de médecins généralistes en Belgique (4) ; celle-ci a montré aussi des différences entre la Flandre d'une part et les deux autres régions du pays d'autre part, en ce qui concerne l'incidence du diabète : 196/100.000 en Flandre, 294/100.000 en Wallonie et 345/100.000 à Bruxelles. Cette étude a aussi ses limitations et l'on est en droit de se demander si l'incidence relativement faible mesurée en Flandre ne reflète pas en partie un déficit en matière de dépistage du diabète dans cette région.

Tableau 3.3.2.1 : Pourcentage de personnes (15 ans et plus) déclarant qu'elles ont eu un contrôle de la glycémie au cours des deux dernières années, Région Flamande, Enquête de Santé, Belgique, 2001.

PR10_1 - Région Flamande	Taux brut (%)	Taux standardisé (IC 95%)	N
SEXE			
Homme	42,1	40,7 (37,5-44,0)	1329
Femme	44,9	42,6 (39,4-45,9)	1384
GROUPES D'AGE			
15-24	18,2	18,2 (13,8-23,7)	281
25-34	36,1	36,1 (30,9-41,6)	430
35-44	36,0	36,0 (31,3-41,0)	515
45-54	45,8	45,8 (40,8-50,9)	469
55-64	51,2	51,2 (45,7-56,7)	451
65-74	66,7	66,7 (60,8-72,1)	364
75+	57,4	57,1 (48,1-65,7)	203
NIVEAU D'INSTRUCTION			
Pas de diplôme	31,4	27,8 (14,1-47,5)	54
Enseignement primaire	54,9	41,8 (35,1-48,8)	379
Secondaire inférieur	41,9	38,0 (32,9-43,3)	523
Secondaire supérieur	42,7	43,6 (39,4-47,9)	883
Enseignement supérieur	40,7	43,1 (39,1-47,1)	836
NIVEAU D'URBANISATION			
Zone urbaine	44,2	42,5 (38,0-47,2)	629
Zone semi-urbaine	45,7	43,7 (40,3-47,1)	1371
Zone rurale	39,2	37,5 (33,3-42,0)	713

Tableau 3.3.2.2 : Pourcentage de personnes (15 ans et plus) déclarant qu'elles ont été informées lors d'un contrôle, que leur glycémie était trop élevée, Région Flamande, Enquête de Santé, Belgique, 2001.

PR11_1 - Région Flamande	Taux brut (%)	Taux standardisé (IC 95%)	N
SEXE			
Homme	10,6	7,5 (5,5-10,1)	688
Femme	10,9	7,6 (5,6-10,2)	756
GROUPES D'AGE			
15-24	5,9	5,9 (1,8-17,1)	69
25-34	3,9	3,9 (1,9- 7,8)	200
35-44	3,8	3,8 (2,0- 7,3)	253
45-54	5,0	5,0 (3,0- 8,2)	257
55-64	16,9	16,9 (12,4-22,6)	277
65-74	16,8	16,8 (12,4-22,2)	258
75+	26,3	26,2 (17,8-36,9)	130
NIVEAU D'INSTRUCTION			
Pas de diplôme	22,0	15,8 (5,9-35,9)	31
Enseignement primaire	20,9	10,2 (6,5-15,6)	217
Secondaire inférieur	12,3	7,9 (5,1-11,8)	267
Secondaire supérieur	9,5	8,4 (5,9-11,9)	445
Enseignement supérieur	5,7	5,3 (3,4- 8,3)	464
NIVEAU D'URBANISATION			
Zone urbaine	12,8	8,5 (5,7-12,4)	355
Zone semi-urbaine	10,3	7,3 (5,4- 9,9)	755
Zone rurale	9,9	7,0 (4,6-10,6)	334

V.3. Région Bruxelloise

V.3.1. Contrôle de la glycémie au cours des cinq dernières années (PR09_1, PR10_1)

A Bruxelles, 65% des personnes interrogées (de 15 ans et plus) déclarent avoir déjà eu au moins une fois dans leur vie un contrôle de leur glycémie.

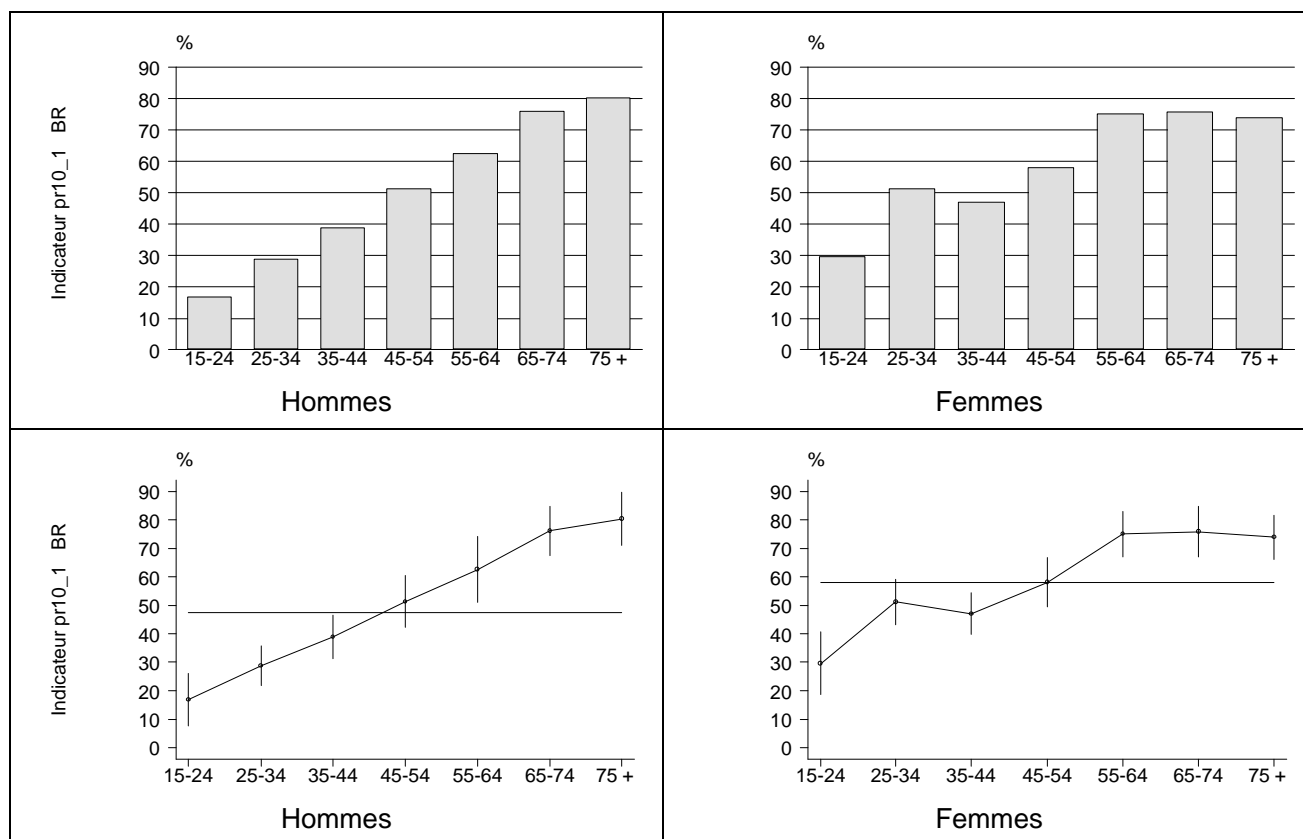
53% des personnes interrogées (de 15 ans et plus) déclarent que leur glycémie a été contrôlée au cours des deux dernières années. Inversement, 47% déclarent qu'ils n'ont pas eu de contrôle de leur glycémie au cours de cette même période.

47% seulement des hommes ont eu un contrôle de la glycémie (au cours des deux dernières années) et 58% des femmes; cette différence est significative.

La couverture en matière de dépistage de l'hyperglycémie augmente avec l'âge (Figure 3.3.3.1):

- 24% chez les 15-24 ans
- 29% chez les hommes de 25-34 ans et 51% chez les femmes (dépistage du diabète gestationnel)
- 43% chez les 35-44 ans
- 55% chez les 45-54 ans
- 69% chez les 55-64 ans.

Figure 3.3.3.1 : Pourcentage de personnes (15 ans et plus) déclarant qu'elles ont eu un contrôle de la glycémie au cours des deux dernières années, par sexe et par âge, Région Bruxelloise, Enquête de Santé, Belgique, 2001.



La couverture en matière de dépistage de l'hyperglycémie ne semble pas être liée au niveau d'instruction.

Parmi les personnes de nationalité belge âgées de 15 ans et plus, 55% déclarent que leur glycémie a été contrôlée au cours des deux dernières années; ce taux est de 52% chez les non belges de nationalité européenne et de 38% chez les non belges non-européens. Ces différences ne sont pas significatives après standardisation pour l'âge, le sexe et le niveau d'éducation.

La couverture en matière de dépistage de l'hyperglycémie est aussi significativement plus élevée en Wallonie (54%) et à Bruxelles (53%) par rapport à la Flandre (44%).

V.3.2. Délai depuis le dernier contrôle de la glycémie (PR10_2)

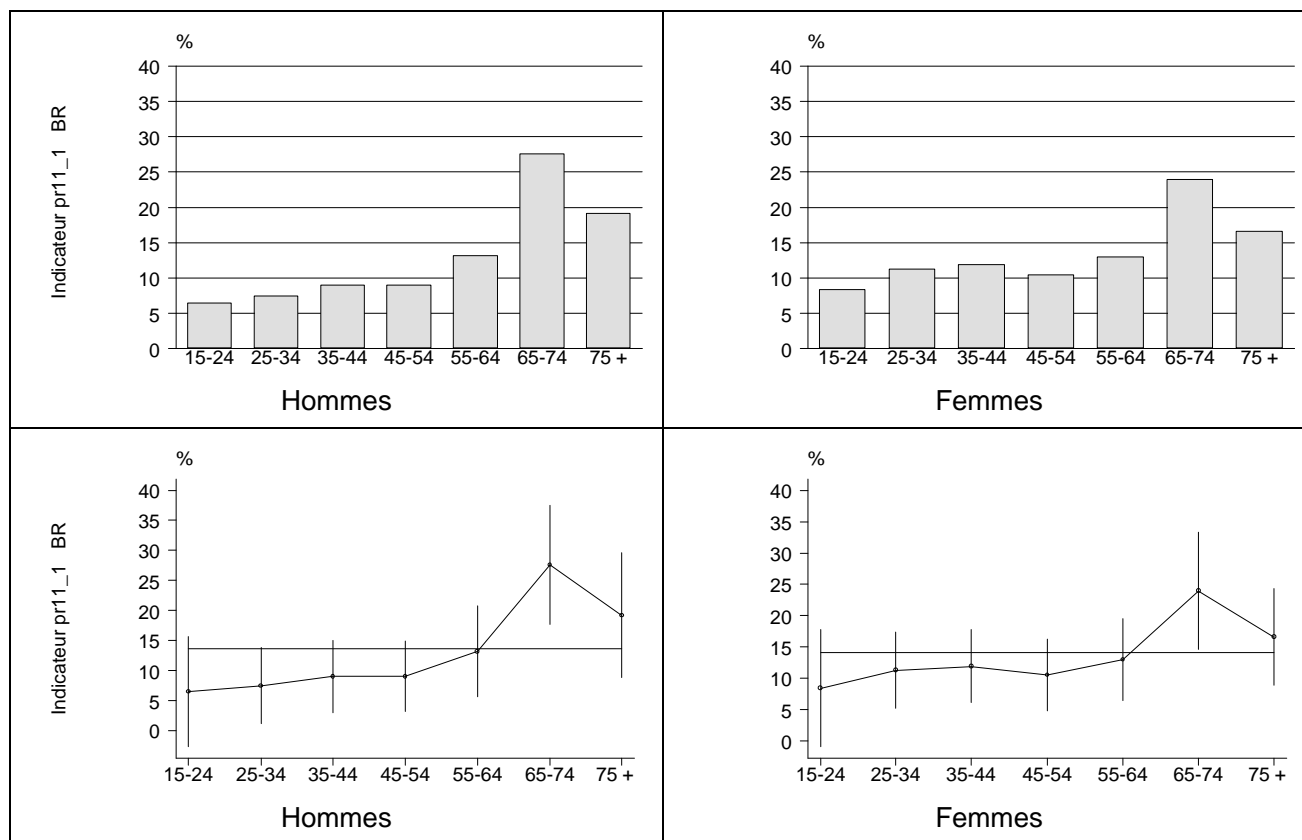
A Bruxelles, 41% des personnes interrogées (de 15 ans et plus) déclarent que leur glycémie a été contrôlée au cours des douze derniers mois. Le délai se situe entre 1 et 2 ans chez 12% de la population, entre 2 et 5 ans chez 7% de la population et plus de 5 ans chez 4% de la population. 36% des personnes interrogées (de 15 ans et plus) déclarent que leur glycémie n'a jamais été contrôlée.

V.3.3. Notification d'une glycémie trop élevée (PR11_1)

A Bruxelles, 14% des personnes interrogées (de 15 ans et plus) qui ont déjà subi un contrôle, déclarent avoir été informées du fait que leur glycémie était trop élevée.

Chez les 15-54 ans, cette proportion reste aux environs des 8-10% dans les tranches d'âge les plus basses pour augmenter ensuite à partir de 55 ans, atteindre 26% chez les personnes de 65 ans et plus et diminuer ensuite à nouveau (Figure 3.3.3.2).

Figure 3.3.3.2 : Pourcentage de personnes (15 ans et plus) déclarant qu'elles ont été informées lors d'un contrôle, que leur glycémie était trop élevée, par sexe et par âge, Région Bruxelloise, Enquête de Santé, Belgique, 2001.



On observe un gradient assez net entre le niveau d'instruction et la notification d'une glycémie trop élevée. Ces différences ne sont toutefois pas significatives après standardisation pour l'âge et le sexe (Tableau 3.3.3.2).

Parmi les personnes de nationalité belge âgées de 15 ans et plus qui ont été contrôlées, 14% déclarent avoir été informées du fait que leur glycémie était trop élevée; ce taux est de 18% chez les non belges de nationalité européenne et de 16% chez les non belges non-européens. Ces différences ne sont pas significatives après standardisation pour l'âge, le sexe et le niveau d'éducation.

La notification d'une glycémie trop élevée ne varie pas en fonction du niveau d'urbanisation. Elle varie par contre d'une région à l'autre : 11% en Flandre, 14% à Bruxelles et 17% en Wallonie.

V.3.4. Discussion et conclusions

Une étude récente a été menée via un réseau de médecins généralistes en Belgique (4) ; celle-ci a montré aussi des différences entre la Flandre d'une part et les deux autres régions du pays d'autre part, en ce qui concerne l'incidence du diabète : 196/100.000 en Flandre, 294/100.000 en Wallonie et 345/100.000 à Bruxelles. Cette étude a aussi ses limitations et l'on est en droit de se demander si l'incidence relativement faible mesurée en Flandre ne reflète pas en partie un déficit en matière de dépistage du diabète dans cette région. Inversement, les taux élevés observés à Bruxelles sont peut-être à mettre en relation avec la composition de la population : est-ce que la prévalence du diabète est plus élevée parmi les groupes de population de nationalité non belge ?

Tableau 3.3.3.1 : Pourcentage de personnes (15 ans et plus) déclarant qu'elles ont eu un contrôle de la glycémie au cours des deux dernières années, par sexe et par âge, Région Bruxelloise, Enquête de Santé, Belgique, 2001.

PR10_1 - Région Bruxelloise	Taux brut (%)	Taux standardisé (IC 95%)	N
SEXE			
Homme	47,6	46,7 (42,7-50,8)	879
Femme	58,1	56,9 (53,0-60,7)	1043
GROUPES D'AGE			
15-24	23,6	23,3 (16,9-31,3)	174
25-34	39,7	39,9 (34,5-45,5)	358
35-44	43,0	43,0 (37,7-48,5)	400
45-54	54,9	54,9 (48,4-61,2)	301
55-64	69,1	69,2 (61,6-75,9)	246
65-74	76,0	76,0 (69,3-81,7)	229
75+	76,1	75,2 (68,1-81,1)	214
NIVEAU D'INSTRUCTION			
Pas de diplôme	50,2	49,9 (32,9-67,0)	56
Enseignement primaire	58,4	52,2 (43,9-60,4)	244
Secondaire inférieur	48,3	44,3 (37,7-51,1)	291
Secondaire supérieur	54,8	52,3 (46,4-58,0)	453
Enseignement supérieur	52,8	55,0 (50,4-59,4)	788

Tableau 3.3.3.2 : Pourcentage de personnes (15 ans et plus) déclarant qu'elles ont été informées lors d'un contrôle, que leur glycémie était trop élevée, par sexe et par âge, Région Bruxelloise, Enquête de Santé, Belgique, 2001.

PR11_1 - Région Bruxelloise	Taux brut (%)	Taux standardisé (IC 95%)	N
SEXE			
Homme	13,6	11,6 (8,9-15,0)	534
Femme	14,0	12,0 (9,4-15,3)	741
GROUPES D'AGE			
15-24	7,6	7,6 (2,6-20,2)	49
25-34	9,7	9,7 (6,1-14,9)	196
35-44	10,6	10,5 (6,9-15,8)	244
45-54	9,8	9,8 (6,4-14,8)	216
55-64	13,1	13,1 (8,6-19,3)	197
65-74	25,7	25,7 (19,2-33,5)	196
75+	17,5	17,4 (12,1-24,3)	177
NIVEAU D'INSTRUCTION			
Pas de diplôme	28,6	26,0 (11,0-49,9)	28
Enseignement primaire	19,5	15,7 (10,1-23,6)	171
Secondaire inférieur	15,3	12,5 (7,7-19,8)	186
Secondaire supérieur	12,1	9,8 (6,7-14,1)	299
Enseignement supérieur	11,6	10,9 (8,2-14,3)	535

V.4. Région Wallonne

V.4.1. Contrôle de la glycémie au cours des cinq dernières années (PR09_1, PR10_1)

En Wallonie, 64% des personnes interrogées (de 15 ans et plus) déclarent avoir déjà eu au moins une fois dans leur vie un contrôle de glycémie.

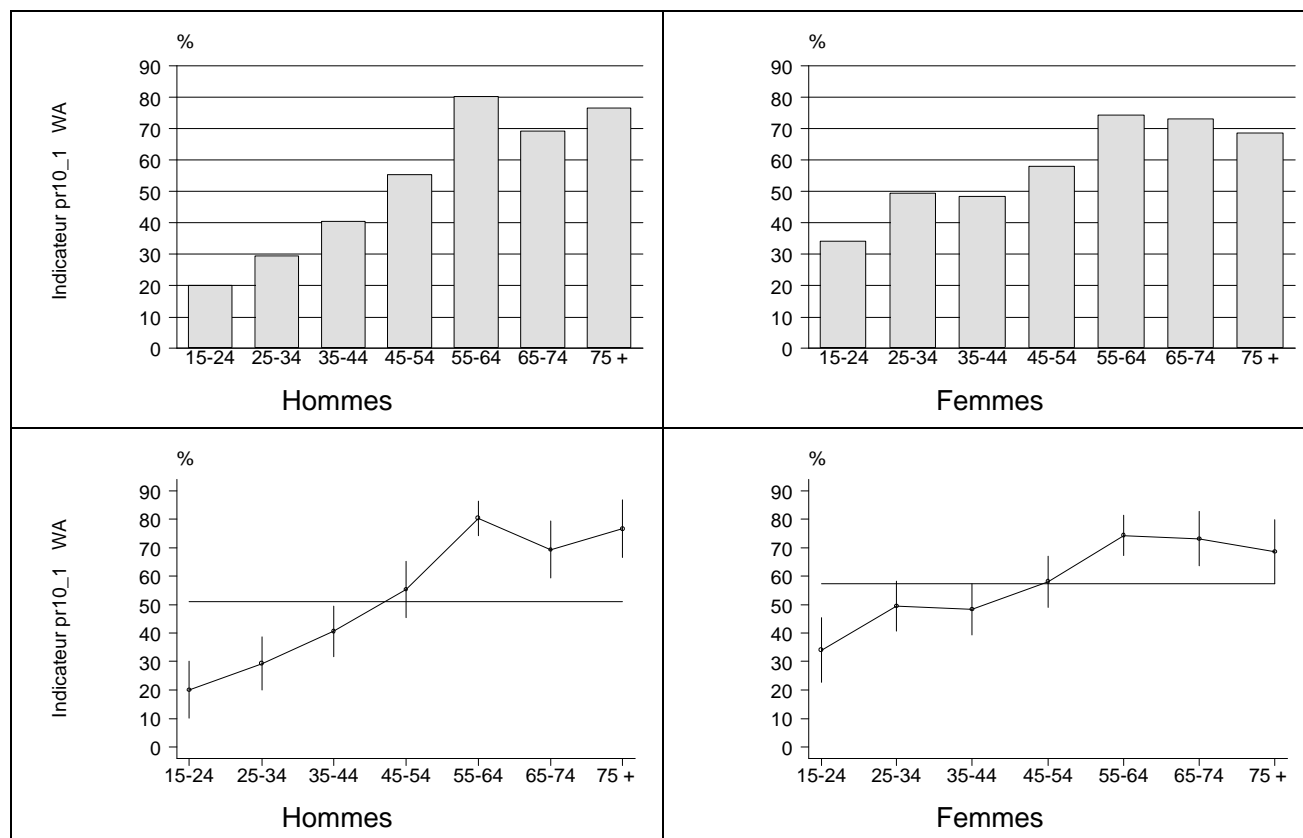
54% des personnes interrogées (de 15 ans et plus) déclarent que leur glycémie a été contrôlée au cours des deux dernières années. Inversement, 46% déclarent qu'ils n'ont pas eu de contrôle de leur glycémie au cours de cette même période.

51% des hommes ont eu un contrôle de la glycémie (au cours des deux dernières années) et 57% des femmes ; le différence n'est pas significative.

La couverture en matière de dépistage de l'hyperglycémie (au cours des deux dernières années) augmente avec l'âge (Figure 3.3.4.1):

- 28% chez les 15-24 ans : 20% chez les hommes de 25-34 ans, 34% chez les femmes
- 40% chez les 25-34 ans : 29% chez les hommes de 25-34 ans, 49% chez les femmes (diabète gestationnel)
- 44% chez les 35-44 ans
- 57% chez les 45-54 ans
- 77% chez les 55-64 ans.

Figure 3.3.4.1 : Pourcentage de personnes (15 ans et plus) déclarant qu'elles ont eu un contrôle de la glycémie au cours des deux dernières années, par sexe et par âge, Région Wallonne, Enquête de Santé, Belgique, 2001.



La couverture en matière de dépistage de l'hyperglycémie semble au premier abord être liée au niveau d'instruction : 62% des personnes qui n'ont pas atteint au moins l'enseignement secondaire ont été dépistées contre 51% seulement chez celles qui ont suivi au moins un enseignement secondaire supérieur. Après standardisation pour le sexe et l'âge, les différences observées ne sont toutefois plus significatives.

La couverture en matière de dépistage de l'hyperglycémie est plus élevée en Wallonie (54%) et à Bruxelles (53%) par rapport à la Flandre (44%).

V.4.2. Délai depuis le dernier contrôle de la glycémie (PR10_2)

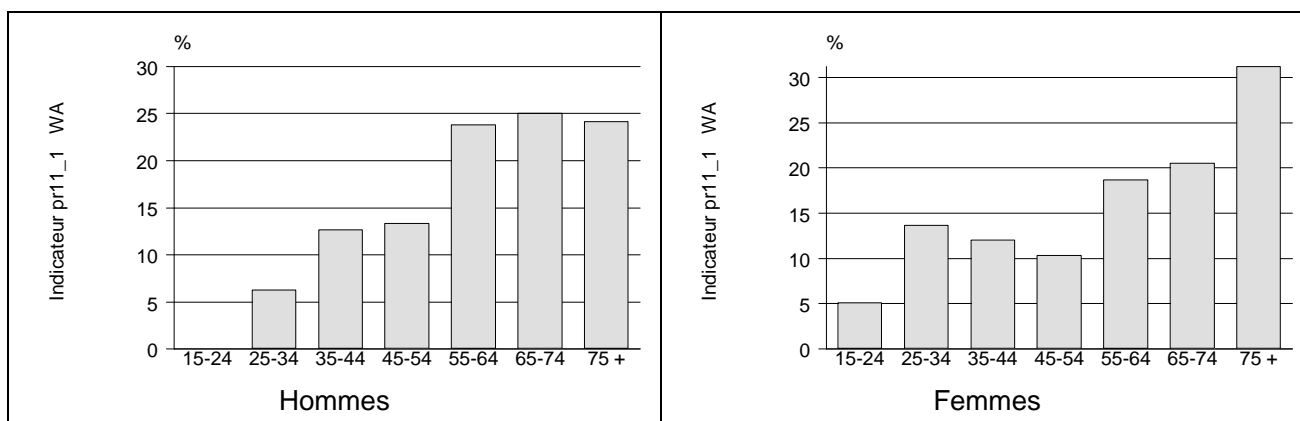
En Wallonie, 43% des personnes interrogées (de 15 ans et plus) déclarent que leur glycémie a été contrôlée au cours des douze derniers mois. Le délai se situe entre 1 et 2 ans chez 12% de la population, entre 2 et 5 ans chez 6% de la population et plus de 5 ans chez 3% de la population. 37% des personnes interrogées (de 15 ans et plus) déclarent que leur glycémie n'a jamais été contrôlée.

V.4.3. Notification d'une glycémie trop élevée (PR11_1)

En Wallonie, 17% des personnes interrogées (de 15 ans et plus) qui ont déjà subi un contrôle, déclarent avoir été informées du fait que leur glycémie était trop élevée.

Chez les 15-54 ans, ce pourcentage stagne aux alentours des 12% dans les tranches d'âge les plus basses pour augmenter à partir de 55 ans et atteindre 32% chez les personnes de 75 ans et plus. On observe en outre assez logiquement un pourcentage plus élevé chez les femmes de 25-34 ans (14% au lieu de 6% chez les hommes), qui correspond au diabète gestationnel (Figure 3.3.4.2).

Figure 3.3.4.2 : Pourcentage de personnes (15 ans et plus) déclarant qu'elles ont été informées lors d'un contrôle, que leur glycémie était trop élevée, par sexe et par âge, Région Wallonne, Enquête de Santé, Belgique, 2001.



On observe un gradient assez net entre le niveau d'instruction et la notification d'une glycémie trop élevée. Ces différences ne sont pas significatives après standardisation pour l'âge et le sexe.

La notification d'une glycémie trop élevée ne varie pas en fonction du niveau d'urbanisation. Elle varie par contre d'une région à l'autre : 11% en Flandre, 14% à Bruxelles et 17% en Wallonie.

Tableau 3.3.4.1 : Pourcentage de personnes (15 ans et plus) déclarant qu'elles ont eu un contrôle de la glycémie au cours des deux dernières années, par sexe et par âge, Région Wallonne, Enquête de Santé, Belgique, 2001.

PR10_1 - Région Wallonne	Taux brut (%)	Taux standardisé (IC 95%)	N
SEXE			
Homme	51,1	50,2 (45,8-54,5)	1510
Femme	57,3	56,6 (52,4-60,7)	1688
GROUPES D'AGE			
15-24	27,7	27,5 (19,5-37,2)	346
25-34	39,8	39,7 (32,9-47,0)	523
35-44	44,5	44,5 (37,6-51,7)	593
45-54	56,7	56,8 (48,8-64,4)	579
55-64	77,3	77,4 (72,0-82,0)	464
65-74	71,4	71,3 (63,1-78,3)	435
75+	71,6	71,1 (62,5-78,4)	258
NIVEAU D'INSTRUCTION			
Pas de diplôme	35,7	28,3 (11,3-55,0)	43
Enseignement primaire	62,0	51,8 (43,9-59,6)	482
Secondaire inférieur	57,5	53,3 (47,0-59,4)	688
Secondaire supérieur	53,9	56,3 (50,9-61,5)	937
Enseignement supérieur	51,1	53,6 (45,8-61,3)	930
NIVEAU D'URBANISATION			
Zone urbaine	57,5	58,4 (49,0-67,2)	631
Zone semi-urbaine	52,8	51,6 (45,2-57,9)	1207
Zone rurale	54,8	53,9 (49,6-58,2)	1360

Tableau 3.3.4.2 : Pourcentage de personnes (15 ans et plus) déclarant qu'elles ont été informées lors d'un contrôle, que leur glycémie était trop élevée, par sexe et par âge, Région Wallonne, Enquête de Santé, Belgique, 2001.

PR11_1 - Région Wallonne	Taux brut (%)	Taux standardisé (IC 95%)	N
SEXE			
Homme	16,1	13,7 (10,4-17,7)	925
Femme	17,0	14,6 (11,2-18,6)	1128
GROUPES D'AGE			
15-24	6,4	6,3 (2,1-17,3)	130
25-34	12,6	12,6 (7,3-20,8)	264
35-44	12,1	12,1 (7,9-18,0)	349
45-54	12,4	12,3 (8,0-18,5)	426
55-64	19,9	19,9 (14,8-26,3)	360
65-74	21,4	21,4 (14,8-29,8)	324
75+	32,2	32,1 (23,2-42,5)	200
NIVEAU D'INSTRUCTION			
Pas de diplôme	22,3	16,6 (5,1-42,3)	22
Enseignement primaire	22,8	16,5 (10,6-24,7)	331
Secondaire inférieur	19,8	16,0 (10,9-22,9)	429
Secondaire supérieur	15,9	14,5 (10,8-19,3)	585
Enseignement supérieur	12,4	12,0 (8,5-16,7)	624
NIVEAU D'URBANISATION			
Zone urbaine	12,2	10,4 (7,5-14,3)	406
Zone semi-urbaine	19,7	16,4 (12,3-21,6)	781
Zone rurale	15,4	13,3 (10,1-17,5)	866

VI. Références

- (1) Capet F, Debaillie R, Tafforeau J, Van Oyen H. Diabète: Etat des connaissances en Belgique et apport d'éléments pour l'élaboration d'une Politique de Santé. Bruxelles: Institut Scientifique de la Santé Publique, 1999.
- (2) Daviglius ML, Liu KA, Greenland P, Dyer AR, Garside DB, Manheim L et al. Benefit of a favorable cardiovascular risk-factor profile in middle age with respect to medicare costs. *New England Journal of Medicine* 1998; 339(16):1122-1129.
- (3) Orenca AJ, Daviglius ML, Dyer AR, Walsh M, Greenland P, Stamler J. One-hour postload plasma glucose and risks of fatal coronary heart disease and stroke among nondiabetic men and women - the chicago heart association detection project in industry (Cha) Study. *J Clin Epidemiol* 1997; 50(12):1369-1376.
- (4) Wens J, Van Casteren V, Vermeire E, Van Royen P, Pas L, Denekens J. Diagnosis and treatment of type 2 diabetes in three Belgian regions. Registration via a network of sentinel general practices. *Eur J Epidemiol* 2001; 17(8):743-750.

VII. Lecteurs

- Dr Georges Krzentowski, Président, Association Belge du Diabète
- Dr. Johan Wens, Vakgroep Huisartsgeneeskunde, Universiteit Antwerpen
- Dr Bruno Seys, Institut Pharmaco Epidémiologique Belge
- Mme Heidi Cloots, Administratie Welzijn en Gezondheid, Vlaamse Gemeenschap

BELGIQUE

 CONTROLE (%) DE LA GLYCEMIE
 Enquête de Santé par Interview, Belgique, 2001

		Oui	Non	Total
		%	%	N
SEXE	Homme	55,3	44,7	3786
	Femme	60,1	39,9	4211
Total		57,9	42,1	7997
GROUPE D'AGE	15-24	28,0	72,0	822
	25-34	48,8	51,2	1333
	35-44	54,0	46,0	1539
	45-54	62,1	37,9	1383
	55-64	69,7	30,3	1179
	65-74	76,0	24,0	1051
	75 +	68,8	31,2	690
Total		57,9	42,1	7997
NIVEAU D'INSTRUCTION	Pas de diplôme	44,4	55,6	156
	Enseignement primaire	63,1	36,9	1137
	Secondaire inférieur	54,9	45,1	1529
	Secondaire supérieur	55,7	44,3	2309
	Enseignement supérieur	60,3	39,7	2614
Total		57,9	42,1	7745
NIVEAU D'URBANISATION	Bruxelles	64,8	35,2	1962
	Zone urbaine	57,4	42,6	1287
	Zone semi-urbaine	58,0	42,0	2629
	Zone rurale	55,8	44,2	2119
Total		57,9	42,1	7997
LIEU DE RESIDENCE	Région Flamande	54,1	45,9	2760
	Région Bruxelloise	64,8	35,2	1962
	Région Wallonne	63,7	36,3	3275
Total		57,9	42,1	7997

Indicateur PR09_1

Mesuré seulement chez les personnes de 15 ans et plus

BELGIQUE

 CONTROLE (%) DE LA GLYCEMIE AU COURS DES DEUX DERNIERES ANNEES
 Enquête de Santé par Interview, Belgique, 2001

		Oui	Non	Total
		%	%	N
SEXE	Homme	45,1	54,9	3718
	Femme	49,6	50,4	4115
Total		47,5	52,5	7833
GROUPE D'AGE	15-24	21,4	78,6	801
	25-34	37,4	62,6	1311
	35-44	39,1	60,9	1508
	45-54	50,0	50,0	1349
	55-64	60,3	39,7	1161
	65-74	68,9	31,1	1028
	75 +	63,1	36,9	675
Total		47,5	52,5	7833
NIVEAU D'INSTRUCTION	Pas de diplôme	34,9	65,1	153
	Enseignement primaire	57,3	42,7	1105
	Secondaire inférieur	46,7	53,3	1502
	Secondaire supérieur	46,7	53,3	2273
	Enseignement supérieur	45,2	54,8	2554
Total		47,5	52,5	7587
NIVEAU D'URBANISATION	Bruxelles	53,1	46,9	1922
	Zone urbaine	46,5	53,5	1260
	Zone semi-urbaine	47,5	52,5	2578
	Zone rurale	46,3	53,7	2073
Total		47,5	52,5	7833
LIEU DE RESIDENCE	Région Flamande	43,6	56,4	2713
	Région Bruxelloise	53,1	46,9	1922
	Région Wallonne	54,3	45,7	3198
Total		47,5	52,5	7833

Indicateur PR10_1

Mesuré seulement chez les personnes de 15 ans et plus

BELGIQUE

 DELAI DEPUIS LE DERNIER CONTROLE DE LA GLYCEMIE (%)
 Enquête de Santé par Interview, Belgique, 2001

		< 1 an	1 à < 2 ans	2 à < 5 ans	5 ans ou +	Jamais	Total
		%	%	%	%	%	N
SEXE	Homme	37,2	8,0	6,5	2,9	45,5	3718
	Femme	38,7	10,9	5,6	4,0	40,8	4115
Total		38,0	9,5	6,0	3,5	43,0	7833
GROUPE D'AGE	15-24	15,0	6,4	3,9	,7	73,9	801
	25-34	28,6	8,8	7,4	3,1	52,1	1311
	35-44	26,7	12,5	8,5	5,6	46,9	1508
	45-54	39,2	10,8	6,5	4,8	38,7	1349
	55-64	52,2	8,1	5,3	3,7	30,7	1161
	65-74	58,8	10,1	4,3	2,1	24,7	1028
	75 +	55,9	7,2	3,3	1,6	31,9	675
Total		38,0	9,5	6,0	3,5	43,0	7833
NIVEAU D'INSTRUCTION	Pas de diplôme	26,8	8,0	7,5	,4	57,3	153
	Enseignement primaire	48,8	8,5	3,3	1,4	38,0	1105
	Secondaire inférieur	38,7	8,0	4,1	3,1	46,1	1502
	Secondaire supérieur	36,7	10,0	5,5	2,9	44,9	2273
	Enseignement supérieur	34,8	10,4	8,8	5,4	40,6	2554
Total		38,0	9,5	6,0	3,5	43,0	7587
NIVEAU D'URBANISATION	Bruxelles	40,6	12,5	7,2	3,7	36,0	1922
	Zone urbaine	37,8	8,7	6,5	3,7	43,3	1260
	Zone semi-urbaine	37,8	9,7	6,0	3,7	42,7	2578
	Zone rurale	37,5	8,9	5,4	2,9	45,4	2073
Total		38,0	9,5	6,0	3,5	43,0	7833
LIEU DE RESIDENCE	Région Flamande	35,4	8,1	6,0	3,7	46,8	2713
	Région Bruxelloise	40,6	12,5	7,2	3,7	36,0	1922
	Région Wallonne	42,8	11,6	5,7	2,8	37,2	3198
Total		38,0	9,5	6,0	3,5	43,0	7833

Indicateur PR10_2

Mesuré seulement chez les personnes de 15 ans et plus

BELGIQUE

NOTIFICATION (%) D'UNE GLYCEMIE TROP ELEVEE
Enquête de Santé par Interview, Belgique, 2001

		Oui	Non	Total
		%	%	N
SEXE	Homme	12,6	87,4	2147
	Femme	13,2	86,8	2625
Total		12,9	87,1	4772
GROUPE D'AGE	15-24	6,3	93,7	248
	25-34	6,9	93,1	660
	35-44	7,2	92,8	846
	45-54	8,0	92,0	899
	55-64	17,5	82,5	834
	65-74	19,1	80,9	778
	75 +	26,8	73,2	507
Total		12,9	87,1	4772
NIVEAU D'INSTRUCTION	Pas de diplôme	23,1	76,9	81
	Enseignement primaire	21,4	78,6	719
	Secondaire inférieur	14,9	85,1	882
	Secondaire supérieur	11,8	88,2	1329
	Enseignement supérieur	8,7	91,3	1623
Total		13,0	87,0	4634
NIVEAU D'URBANISATION	Bruxelles	13,9	86,1	1275
	Zone urbaine	12,7	87,3	761
	Zone semi-urbaine	12,9	87,1	1536
	Zone rurale	12,8	87,2	1200
Total		12,9	87,1	4772
LIEU DE RESIDENCE	Région Flamande	10,8	89,2	1444
	Région Bruxelloise	13,9	86,1	1275
	Région Wallonne	16,6	83,4	2053
Total		12,9	87,1	4772

Indicateur PR11_1

Mesuré seulement chez les personnes de 15 ans et plus

REGION FLAMANDE

 CONTROLE (%) DE LA GLYCEMIE
 Enquête de Santé par Interview, Belgique, 2001

		Oui	Non	Total
		%	%	N
SEXE	Homme	52,1	47,9	1348
	Femme	55,9	44,1	1412
Total		54,1	45,9	2760
GROUPE D'AGE	15-24	25,0	75,0	288
	25-34	46,9	53,1	439
	35-44	51,8	48,2	520
	45-54	57,1	42,9	475
	55-64	62,3	37,7	457
	65-74	73,5	26,5	375
	75 +	63,4	36,6	206
Total		54,1	45,9	2760
NIVEAU D'INSTRUCTION	Pas de diplôme	43,7	56,3	56
	Enseignement primaire	60,6	39,4	391
	Secondaire inférieur	50,7	49,3	532
	Secondaire supérieur	51,9	48,1	892
	Enseignement supérieur	56,1	43,9	851
Total		54,0	46,0	2722
NIVEAU D'URBANISATION	Zone urbaine	55,2	44,8	640
	Zone semi-urbaine	56,0	44,0	1392
	Zone rurale	49,8	50,2	728
Total		54,1	45,9	2760

Indicateur PR09_1

Mesuré seulement chez les personnes de 15 ans et plus

REGION FLAMANDE

 CONTROLE (%) DE LA GLYCEMIE AU COURS DES DEUX DERNIERES ANNEES
 Enquête de Santé par Interview, Belgique, 2001

		Oui	Non	Total
		%	%	N
SEXE	Homme	42,1	57,9	1329
	Femme	44,9	55,1	1384
Total		43,6	56,4	2713
GROUPE D'AGE	15-24	18,2	81,8	281
	25-34	36,1	63,9	430
	35-44	36,0	64,0	515
	45-54	45,8	54,2	469
	55-64	51,2	48,8	451
	65-74	66,7	33,3	364
	75 +	57,4	42,6	203
Total		43,6	56,4	2713
NIVEAU D'INSTRUCTION	Pas de diplôme	31,4	68,6	54
	Enseignement primaire	54,9	45,1	379
	Secondaire inférieur	41,9	58,1	523
	Secondaire supérieur	42,7	57,3	883
	Enseignement supérieur	40,7	59,3	836
Total		43,5	56,5	2675
NIVEAU D'URBANISATION	Zone urbaine	44,2	55,8	629
	Zone semi-urbaine	45,7	54,3	1371
	Zone rurale	39,2	60,8	713
Total		43,6	56,4	2713

Indicateur PR10_1

Mesuré seulement chez les personnes de 15 ans et plus

REGION FLAMANDE

DELAI DEPUIS LE DERNIER CONTROLE DE LA GLYCEMIE (%)
Enquête de Santé par Interview, Belgique, 2001

		< 1 an	1 à < 2 ans	2 à < 5 ans	5 ans ou +	Jamais	Total
		%	%	%	%	%	N
SEXE	Homme	35,1	7,0	6,3	2,9	48,6	1329
	Femme	35,7	9,1	5,7	4,4	45,1	1384
Total		35,4	8,1	6,0	3,7	46,8	2713
GROUPE D'AGE	15-24	13,9	4,3	4,2	,5	77,0	281
	25-34	28,4	7,7	6,3	3,5	54,2	430
	35-44	25,6	10,4	8,6	6,8	48,6	515
	45-54	35,4	10,4	6,6	4,2	43,4	469
	55-64	45,8	5,4	5,9	4,8	38,1	451
	65-74	57,1	9,6	4,3	1,3	27,7	364
	75 +	50,5	6,9	3,5	2,0	37,1	203
Total		35,4	8,1	6,0	3,7	46,8	2713
NIVEAU D'INSTRUCTION	Pas de diplôme	25,6	5,8	10,1	,0	58,5	54
	Enseignement primaire	48,4	6,6	2,9	1,4	40,7	379
	Secondaire inférieur	34,7	7,2	4,2	3,4	50,5	523
	Secondaire supérieur	34,1	8,5	5,6	3,2	48,6	883
	Enseignement supérieur	31,7	9,0	8,8	5,7	44,8	836
Total		35,4	8,1	6,0	3,7	46,9	2675
NIVEAU D'URBANISATION	Zone urbaine	37,2	7,0	6,5	3,7	45,5	629
	Zone semi-urbaine	36,1	9,6	5,8	3,9	44,6	1371
	Zone rurale	32,8	6,4	6,0	3,3	51,5	713
Total		35,4	8,1	6,0	3,7	46,8	2713

Indicateur PR10_2

Mesuré seulement chez les personnes de 15 ans et plus

REGION FLAMANDE

NOTIFICATION (%) D'UNE GLYCEMIE TROP ELEVEE
Enquête de Santé par Interview, Belgique, 2001

		Oui	Non	Total
		%	%	N
SEXE	Homme	10,6	89,4	688
	Femme	10,9	89,1	756
Total		10,8	89,2	1444
GROUPE D'AGE	15-24	5,9	94,1	69
	25-34	3,9	96,1	200
	35-44	3,8	96,2	253
	45-54	5,0	95,0	257
	55-64	16,9	83,1	277
	65-74	16,8	83,2	258
	75 +	26,3	73,7	130
Total		10,8	89,2	1444
NIVEAU D'INSTRUCTION	Pas de diplôme	22,0	78,0	31
	Enseignement primaire	20,9	79,1	217
	Secondaire inférieur	12,3	87,7	267
	Secondaire supérieur	9,5	90,5	445
	Enseignement supérieur	5,7	94,3	464
Total		10,9	89,1	1424
NIVEAU D'URBANISATION	Zone urbaine	12,8	87,2	355
	Zone semi-urbaine	10,3	89,7	755
	Zone rurale	9,9	90,1	334
Total		10,8	89,2	1444

Indicateur PR11_1

Mesuré seulement chez les personnes de 15 ans et plus

BRUXELLES

 CONTROLE (%) DE LA GLYCEMIE
 Enquête de Santé par Interview, Belgique, 2001

		Oui	Non	Total
		%	%	N
SEXE	Homme	60,1	39,9	894
	Femme	68,9	31,1	1068
Total		64,8	35,2	1962
GROUPE D'AGE	15-24	30,1	69,9	178
	25-34	54,9	45,1	365
	35-44	57,7	42,3	410
	45-54	70,6	29,4	307
	55-64	78,1	21,9	250
	65-74	85,4	14,6	232
	75 +	82,3	17,7	220
Total		64,8	35,2	1962
NIVEAU D'INSTRUCTION	Pas de diplôme	55,5	44,5	57
	Enseignement primaire	66,0	34,0	251
	Secondaire inférieur	59,8	40,2	294
	Secondaire supérieur	64,5	35,5	462
	Enseignement supérieur	67,7	32,3	807
Total		65,0	35,0	1871

Indicateur PR09_1

Mesuré seulement chez les personnes de 15 ans et plus

BRUXELLES

CONTROLE (%) DE LA GLYCEMIE AU COURS DES DEUX DERNIERES ANNEES
Enquête de Santé par Interview, Belgique, 2001

		Oui	Non	Total
		%	%	N
SEXE	Homme	47,6	52,4	879
	Femme	58,1	41,9	1043
Total		53,1	46,9	1922
GROUPE D'AGE	15-24	23,6	76,4	174
	25-34	39,7	60,3	358
	35-44	43,0	57,0	400
	45-54	54,9	45,1	301
	55-64	69,1	30,9	246
	65-74	76,0	24,0	229
	75 +	76,1	23,9	214
Total		53,1	46,9	1922
NIVEAU D'INSTRUCTION	Pas de diplôme	50,2	49,8	56
	Enseignement primaire	58,4	41,6	244
	Secondaire inférieur	48,3	51,7	291
	Secondaire supérieur	54,8	45,2	453
	Enseignement supérieur	52,8	47,2	788
Total		53,2	46,8	1832

Indicateur PR10_1

Mesuré seulement chez les personnes de 15 ans et plus

BRUXELLES

 DELAI DEPUIS LE DERNIER CONTROLE DE LA GLYCEMIE (%)
 Enquête de Santé par Interview, Belgique, 2001

		< 1 an	1 à < 2 ans	2 à < 5 ans	5 ans ou +	Jamais	Total
		%	%	%	%	%	N
SEXE	Homme	36,4	11,2	8,1	3,8	40,5	879
	Femme	44,4	13,7	6,5	3,5	31,9	1043
Total		40,6	12,5	7,2	3,7	36,0	1922
GROUPE D'AGE	15-24	15,2	8,4	2,9	1,6	71,9	174
	25-34	27,7	12,0	10,7	3,5	46,0	358
	35-44	30,4	12,6	8,7	4,7	43,6	400
	45-54	40,6	14,3	8,6	6,7	29,9	301
	55-64	54,6	14,4	5,3	3,3	22,3	246
	65-74	63,3	12,6	6,3	2,9	14,8	229
	75 +	64,1	12,0	5,3	,4	18,2	214
Total		40,6	12,5	7,2	3,7	36,0	1922
NIVEAU D'INSTRUCTION	Pas de diplôme	36,6	13,5	4,0	,0	45,8	56
	Enseignement primaire	46,6	11,7	5,4	1,3	34,9	244
	Secondaire inférieur	37,9	10,4	6,4	4,5	40,8	291
	Secondaire supérieur	40,3	14,6	6,3	2,7	36,2	453
	Enseignement supérieur	40,1	12,7	9,0	5,2	33,1	788
Total		40,6	12,7	7,2	3,8	35,8	1832

Indicateur PR10_2

Mesuré seulement chez les personnes de 15 ans et plus

BRUXELLES

NOTIFICATION (%) D'UNE GLYCEMIE TROP ELEVEE
Enquête de Santé par Interview, Belgique, 2001

		Oui	Non	Total
		%	%	N
SEXE	Homme	13,6	86,4	534
	Femme	14,0	86,0	741
Total		13,9	86,1	1275
GROUPE D'AGE	15-24	7,6	92,4	49
	25-34	9,7	90,3	196
	35-44	10,6	89,4	244
	45-54	9,8	90,2	216
	55-64	13,1	86,9	197
	65-74	25,7	74,3	196
	75 +	17,5	82,5	177
Total		13,9	86,1	1275
NIVEAU D'INSTRUCTION	Pas de diplôme	28,6	71,4	28
	Enseignement primaire	19,5	80,5	171
	Secondaire inférieur	15,3	84,7	186
	Secondaire supérieur	12,1	87,9	299
	Enseignement supérieur	11,6	88,4	535
Total		13,8	86,2	1219

Indicateur PR11_1

Mesuré seulement chez les personnes de 15 ans et plus

REGION WALLONNE

 CONTROLE (%) DE LA GLYCEMIE
 Enquête de Santé par Interview, Belgique, 2001

		Oui	Non	Total
		%	%	N
SEXE	Homme	60,9	39,1	1544
	Femme	66,3	33,7	1731
Total		63,7	36,3	3275
GROUPE D'AGE	15-24	34,2	65,8	356
	25-34	51,2	48,8	529
	35-44	57,4	42,6	609
	45-54	69,0	31,0	601
	55-64	83,1	16,9	472
	65-74	78,6	21,4	444
	75 +	75,8	24,2	264
Total		63,7	36,3	3275
NIVEAU D'INSTRUCTION	Pas de diplôme	38,2	61,8	43
	Enseignement primaire	67,7	32,3	495
	Secondaire inférieur	63,5	36,5	703
	Secondaire supérieur	62,1	37,9	955
	Enseignement supérieur	65,9	34,1	956
Total		64,1	35,9	3152
NIVEAU D'URBANISATION	Zone urbaine	68,1	31,9	647
	Zone semi-urbaine	63,6	36,4	1237
	Zone rurale	63,0	37,0	1391
Total		63,7	36,3	3275

Indicateur PR09_1

Mesuré seulement chez les personnes de 15 ans et plus

REGION WALLONNE

 CONTROLE (%) DE LA GLYCEMIE AU COURS DES DEUX DERNIERES ANNEES
 Enquête de Santé par Interview, Belgique, 2001

		Oui	Non	Total
		%	%	N
SEXE	Homme	51,1	48,9	1510
	Femme	57,3	42,7	1688
Total		54,3	45,7	3198
GROUPE D'AGE	15-24	27,7	72,3	346
	25-34	39,8	60,2	523
	35-44	44,5	55,5	593
	45-54	56,7	43,3	579
	55-64	77,3	22,7	464
	65-74	71,4	28,6	435
	75 +	71,6	28,4	258
Total		54,3	45,7	3198
NIVEAU D'INSTRUCTION	Pas de diplôme	35,7	64,3	43
	Enseignement primaire	62,0	38,0	482
	Secondaire inférieur	57,5	42,5	688
	Secondaire supérieur	53,9	46,1	937
	Enseignement supérieur	51,1	48,9	930
Total		54,6	45,4	3080
NIVEAU D'URBANISATION	Zone urbaine	57,5	42,5	631
	Zone semi-urbaine	52,8	47,2	1207
	Zone rurale	54,8	45,2	1360
Total		54,3	45,7	3198

Indicateur PR10_1

Mesuré seulement chez les personnes de 15 ans et plus

REGION WALLONNE

DELAI DEPUIS LE DERNIER CONTROLE DE LA GLYCEMIE (%)
Enquête de Santé par Interview, Belgique, 2001

		< 1 an	1 à < 2 ans	2 à < 5 ans	5 ans ou +	Jamais	Total
		%	%	%	%	%	N
SEXE	Homme	42,1	9,0	6,3	2,5	40,1	1510
	Femme	43,4	13,9	5,1	3,1	34,5	1688
Total		42,8	11,6	5,7	2,8	37,2	3198
GROUPE D'AGE	15-24	17,5	10,2	3,9	,8	67,6	346
	25-34	29,3	10,5	9,0	1,9	49,3	523
	35-44	27,7	16,9	8,0	3,2	44,3	593
	45-54	46,3	10,5	5,7	5,6	32,0	579
	55-64	65,4	11,9	4,1	1,4	17,2	464
	65-74	60,9	10,5	3,4	3,6	21,5	435
	75 +	65,8	5,8	2,0	1,2	25,2	258
Total		42,8	11,6	5,7	2,8	37,2	3198
NIVEAU D'INSTRUCTION	Pas de diplôme	23,6	12,2	,4	2,1	61,8	43
	Enseignement primaire	50,3	11,8	3,6	1,4	33,0	482
	Secondaire inférieur	48,5	9,0	3,4	1,8	37,3	688
	Secondaire supérieur	41,6	12,3	5,2	2,1	38,8	937
	Enseignement supérieur	38,9	12,2	8,7	5,0	35,2	930
Total		43,0	11,6	5,7	2,9	36,7	3080
NIVEAU D'URBANISATION	Zone urbaine	40,7	16,8	6,4	3,4	32,6	631
	Zone semi-urbaine	43,0	9,8	6,8	3,1	37,2	1207
	Zone rurale	43,0	11,8	4,6	2,5	38,0	1360
Total		42,8	11,6	5,7	2,8	37,2	3198

Indicateur PR10_2

Mesuré seulement chez les personnes de 15 ans et plus

REGION WALLONNE

NOTIFICATION (%) D'UNE GLYCEMIE TROP ELEVEE
Enquête de Santé par Interview, Belgique, 2001

		Oui	Non	Total
		%	%	N
SEXE	Homme	16,1	83,9	925
	Femme	17,0	83,0	1128
Total		16,6	83,4	2053
GROUPE D'AGE	15-24	6,4	93,6	130
	25-34	12,6	87,4	264
	35-44	12,1	87,9	349
	45-54	12,4	87,6	426
	55-64	19,9	80,1	360
	65-74	21,4	78,6	324
	75 +	32,2	67,8	200
Total		16,6	83,4	2053
NIVEAU D'INSTRUCTION	Pas de diplôme	22,3	77,7	22
	Enseignement primaire	22,8	77,2	331
	Secondaire inférieur	19,8	80,2	429
	Secondaire supérieur	15,9	84,1	585
	Enseignement supérieur	12,4	87,6	624
Total		16,5	83,5	1991
NIVEAU D'URBANISATION	Zone urbaine	12,2	87,8	406
	Zone semi-urbaine	19,7	80,3	781
	Zone rurale	15,4	84,6	866
Total		16,6	83,4	2053

Indicateur PR11_1

Mesuré seulement chez les personnes de 15 ans et plus