



Statistique et  
Information économique

**Section d'Epidémiologie**

**Rue Juliette Wytman, 14  
1050 Bruxelles  
Tél : 02/642.57.94  
e-mail : his@iph.fgov.be**

**<http://www.iph.fgov.be/epidemi/epifr/index4.htm>**

**SPF Économie - Direction générale  
Statistique et Information économique  
Rue de Louvain, 40  
1000 Bruxelles**

**<http://statbel.fgov.be>**

**Equipe de recherche : (par ordre alphabétique)**

**Kristina Bayingana  
Stefaan Demarest  
Lydia Gisle  
Edith Hesse  
Pieter-Jan Miermans  
Jean Tafforeau  
Johan Van der Heyden**

**Equipe logistique :**

**Monique Schoonenburg**

Les commanditaires de l'Enquête de Santé par Interview 2004

**B. Cerexhe**

Ministre du Gouvernement de la Région de Bruxelles-Capitale, chargé de l'Economie, de l'Emploi, de la Recherche scientifique, de la Lutte contre l'Incendie et l'Aide médicale urgente et de la Politique agricole – Région Bruxelloise

**R. Demotte**

Ministre des Affaires sociales, de la Santé publique et de l'Environnement - Gouvernement fédéral

**C. Fonck**

Ministre de la Santé, de l'Enfance et de l'Aide à la Jeunesse - Communauté Française

**B. Gentges**

Vize-Ministerpräsident, Minister für Ausbildung und Beschäftigung, Soziales und Tourismus - Deutschsprachige Gemeinschaft

**G. Vanhengel**

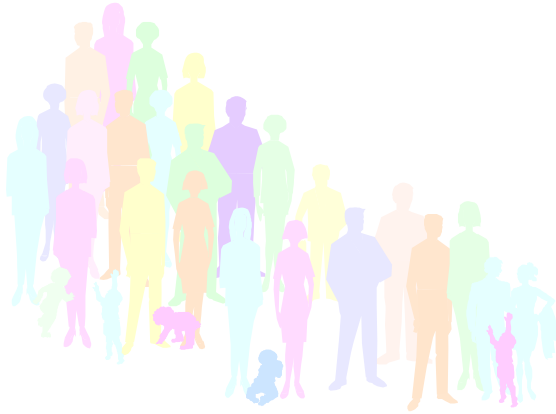
Ministre du Gouvernement de la Région de Bruxelles-Capitale, chargé des Finances, du Budget, des Relations extérieures et de l'Informatique - Région Bruxelloise

**I. Vervotte**

Minister van Welzijn, Volksgezondheid en Gezin - Vlaams regering

**C. Vienne**

Ministre de la Santé, de l'Action sociale et de l'Egalité des chances - Région Wallonne



# Livre IV

## Prévention

---



# Enquête de Santé par Interview Belgique 2004



# Table des matières générales

---

## **Livre I**

### **Introduction**

Rapport Méthodologique .....	5
------------------------------	---

## **Livre II**

### **Etat de santé**

Santé subjective .....	9
Maladies et affections chroniques .....	47
Santé mentale .....	192
Incapacités physiques de longue durée .....	369
Incapacité temporaire .....	495

## **Livre III**

### **Style de vie**

Activités physiques .....	5
Etat nutritionnel .....	111
Habitudes nutritionnelles .....	182
Consommation d'alcool .....	260
Consommation de tabac .....	386
Usages de drogues illicites .....	497
Santé et sexualité .....	543
Attitudes face au Sida .....	598

## **Livre IV**

### **Prévention**

Vaccination .....	5
Prévention cardiovasculaire .....	112
Dépistage du diabète .....	181
Dépistage du cancer du sein .....	224
Dépistage du cancer du col de l'utérus .....	300

## Table des matières générales (suite)

---

### ***Livre V***

#### **Consommation de soins**

##### **Contacts avec des professionnels de la santé**

<i>Contacts avec le médecin généraliste</i> .....	5
<i>Contacts avec le médecin spécialiste</i> .....	154
<i>Service des urgences</i> .....	277
<i>Contacts avec le dentiste</i> .....	339
<i>Contact avec les services paramédicaux</i> .....	469

<b>Hospitalisation</b> .....	528
------------------------------	-----

<b>Consommation de médicaments</b> .....	651
--	-----

<b>Thérapies non conventionnelles</b> .....	787
---	-----

### ***Livre VI***

#### **Santé et société**

<b>Accès aux soins de santé</b> .....	5
---------------------------------------	---

<b>Différences socio-économiques en matières de santé</b> .....	59
---	----

<b>Santé et environnement</b> .....	75
-------------------------------------	----

<b>Traumatismes</b> .....	149
---------------------------	-----

<b>Santé sociale</b> .....	321
----------------------------	-----

<b>Services sociaux et préventifs</b> .....	386
---	-----

### ***Livre VII***

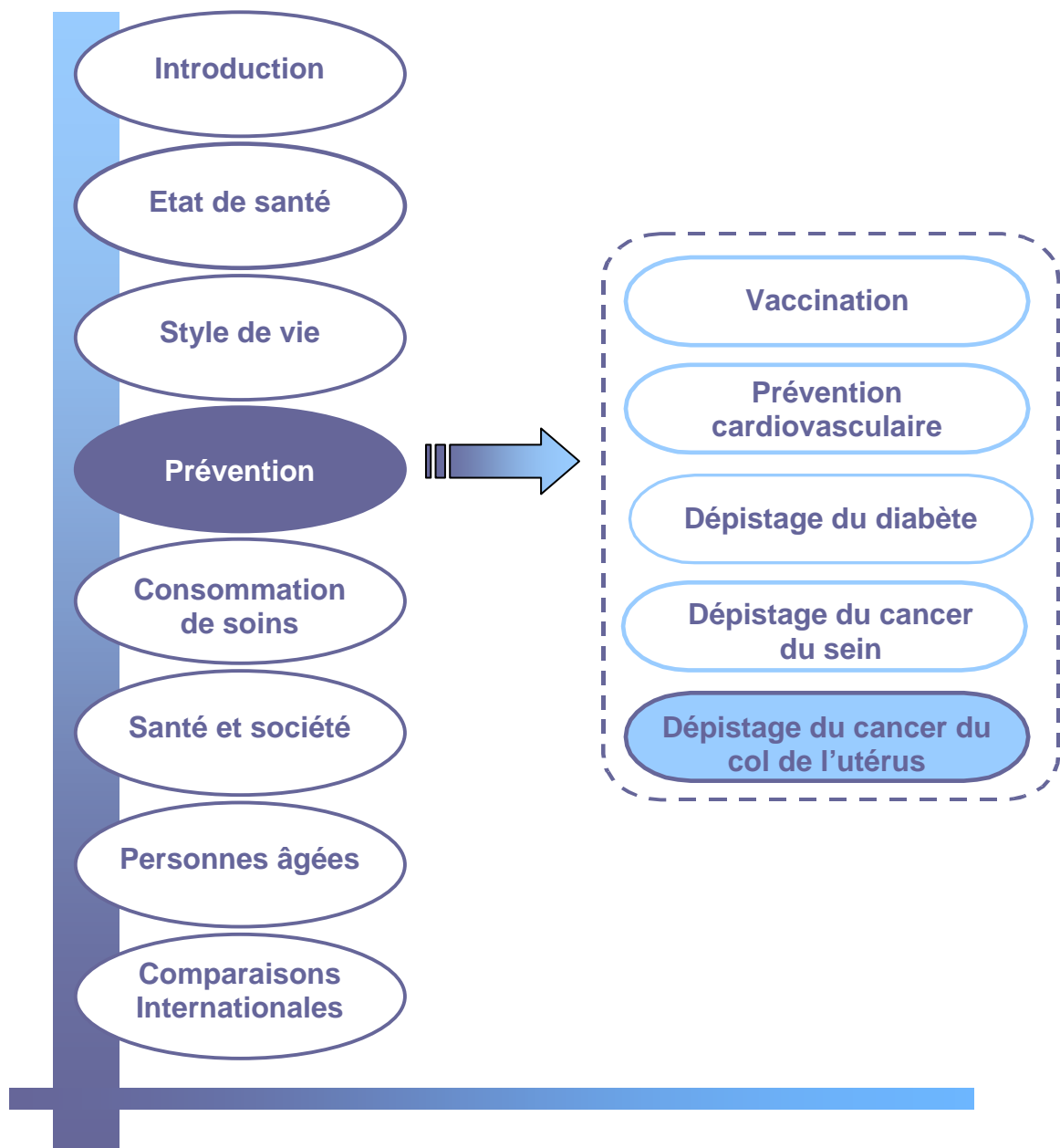
<b>Personnes âgées</b> .....	4
------------------------------	---

### ***Livre VIII***

<b>Comparaisons internationales</b> .....	5
---	---

# Dépistage du Cancer du Col de l'Utérus

Jean Tafforeau



Enquête de santé par interview,  
Belgique 2004





## Table des matières

---

<b>RÉSUMÉ</b> .....	<b>300</b>
<b>REMERCIEMENTS</b> .....	<b>301</b>
<b>1. INTRODUCTION</b> .....	<b>302</b>
<b>2. QUESTIONS</b> .....	<b>303</b>
<b>3. INDICATEURS</b> .....	<b>304</b>
<b>4. RÉSULTATS</b> .....	<b>305</b>
4.1. FROTTIS DU COL AU COURS DES TROIS DERNIÈRES ANNÉES (SC_6, SC_7).....	305
4.1.1. <i>Belgique</i> .....	305
4.1.2. <i>Régions</i> .....	307
4.1.3. <i>Analyses complémentaires</i> .....	310
<b>5. DISCUSSION</b> .....	<b>311</b>
<b>6. BIBLIOGRAPHIE</b> .....	<b>312</b>
<b>TABLEAUX DE BASE</b> .....	<b>313</b>
<b>TABLEAUX STANDARDISÉS</b> .....	<b>323</b>





## Résumé

---

72% des femmes de 25 à 64 ans ont eu un frottis du col au cours des trois dernières années.

Il faut mentionner la possibilité d'une sur-estimation du taux de couverture par frottis du col quand on compare les résultats de l'enquête de santé et ceux des données de remboursement. Le taux de couverture estimé via les données de remboursement était de 59% chez les femmes 25-64 ans pour l'année 2000, soit une différence de 11% par rapport à l'enquête de santé (70% en 2001).

On observe un effet très marqué du niveau d'instruction : 50% seulement des femmes 25-64 ans avec un niveau d'enseignement primaire ont eu un frottis du col au cours des trois dernières années contre 80% chez les femmes avec un niveau d'enseignement supérieur. Les taux de couverture sont plus faibles aussi chez les femmes non belges.

Le pourcentage de femmes qui déclarent avoir bénéficié d'un frottis du col a progressé de manière divergente de 1997 à 2004 : légère

diminution en Flandre (malgré une campagne de promotion assez active) mais progression sensible à Bruxelles et en Wallonie

Les femmes ont dans la plupart des cas eues leur dernier frottis du col au cours de la dernière année (62%) ce qui signe l'existence d'un « overscreening ».

Les femmes déclarent dans la plupart des cas avoir eu un frottis du col parce que leur gynécologue l'a conseillé. Viennent ensuite le conseil du médecin généraliste et le suivi d'un examen ou l'anomalie détectée par le médecin.

Le rôle du médecin généraliste semble plus important chez les femmes avec un faible niveau d'instruction mais aussi de manière générale en Flandre, tandis que le gynécologue joue un rôle plus important chez les femmes avec un niveau d'instruction élevé et de manière générale à Bruxelles et en Wallonie.

## Remerciements

---

Nous tenons à remercier les personnes suivantes pour leur révision éclairée de ce chapitre et leurs suggestions pour des conclusions utiles en matière de santé publique:

- Dr Marc Arbyn, Wetenschappelijke Instituut Volksgezondheid
- Dr Luc Berghmans, Observatoire de la santé du Hainaut
- Dr Margareta Haelterman, Directoraat Generaal Basisgezondheidszorg, Organisatie en Planning, FOD Volksgezondheid, Veiligheid van de Voedselketen en Leefmilieu
- Dr Cinthia Lemos, Institut Scientifique de Santé Publique
- Mme Annalisa Tancredi, Epidémiologie et Santé Publique, Université de Liege
- Dr Anne Vandenbroucke, Unité de Prévention et de Dépistage du Cancer, Université Catholique de Louvain
- Prof. Guido Van Hal, Centrum voor Kanker Opsporing, Epidemiologie en Gemeenschaps-geneeskunde, Universiteit Antwerpen
- Paul Van Landeghem, Centrum voor Preventie en Vroegtijdige Opsporing van Kanker, Universiteit Gent, Faculteit Geneeskunde & Gezondheidswetenschappen, Vakgroep Maatschappelijke Gezondheidskunde
- Dhr Pieter Vandenbulcke, Ministerie van de Vlaamse Gemeenschap, Administratie Gezondheidszorg

## 1. Introduction

---

Le cancer du col est le cinquième par ordre d'importance (en matière de mortalité) parmi les cancers chez les femmes. L'enquête de santé est donc une opportunité à ne pas rater pour mesurer le taux de couverture en matière de dépistage au sein d'un échantillon représentatif de la population.

Bien que l'enquête de santé surestime le taux de couverture pour le dépistage du cancer (notamment par rapport aux données de remboursement), elle reste malgré cela une source d'information importante parce qu'elle permet de suivre l'évolution au cours du temps et de vérifier le niveau de couverture en fonction de toute une série de paramètres socio-économique qui ne sont pas disponibles dans d'autres bases de données.

Le principe de l'enquête fait que l'on se fie à la déclaration des femmes à propos des examens de dépistage qu'elles ont eu au cours des dernières années. Dans le cadre du dépistage, les informations sont en outre collectées via un auto questionnaire écrit sans l'intervention de l'enquêteur (ce qui est d'usage pour des sujets sensibles).

L'efficacité du dépistage par le biais de l'examen cytopathologique du frottis du col a été démontrée {Segnan, 1994 7745 /id;Laara, 1987 11781 /id;Day, 1984 11782 /id} et des recommandations ont été publiées au niveau européen. La population cible est constituée par les femmes de 25 à 64 ans ; la périodicité du dépistage est de 3 ans à 5 ans {2000 18528 /id}.

La Commission Européenne recommande {Kramers, 2001 16520 /id} dans le cadre des indicateurs de santé européens du mesurer le taux de couverture en matière de dépistage du cancer du col. Il en est de même pour l'OECD (health care quality indicators project). Il existe en outre des recommandations européennes pour l'évaluation d'un programme de dépistage.

En plus de ces obligations internationales, l'enquête est aussi une source d'information pour suivre l'évolution du taux de couverture au cours du temps notamment en fonction de toute une série de paramètres socio-économiques.

## 2. Questions

---

L'objectif poursuivi ici est le taux de couverture en matière de dépistage du cancer du col. Voici les questions posées à ce propos dans le cadre de l'enquête de santé :

- SC13 : Avez-vous déjà eu un frottis du col de l'utérus?
- SC14 : Quand avez-vous eu un frottis du col de l'utérus pour la dernière fois?
- SC15 : Pour quelle raison avez-vous eu un frottis du col de l'utérus?
- SC16 : Pourquoi n'avez-vous pas eu de frottis du col de l'utérus au cours des 3 dernières années?
- SC17 : Avez-vous reçu, au cours de ces 3 dernières années, une lettre d'invitation où l'on vous recommande de passer un frottis pour le dépistage du cancer du col de l'utérus?
- SC18 : Avez-vous passé un frottis pour le dépistage du cancer du col de l'utérus suite à cette invitation ?
- SC19 : Pourquoi n'avez-vous pas passé un frottis pour le dépistage du cancer du col de l'utérus suite à cette lettre d'invitation ?

### 3. Indicateurs

---

Les indicateurs seront calculés pour la population cible (25 – 64 ans) :

- SC\_6:** Pourcentage de femmes (15 ans ou plus) qui déclarent avoir eu un frottis du col au cours des trois dernières années
- SC\_7:** Pourcentage de femmes (25 – 64 ans) qui déclarent avoir eu un frottis du col au cours des trois dernières années
- SC15\_1:** Distribution des femmes suivant la raison du dernier frottis du col



## 4. Résultats

### 4.1. Frottis du col au cours des trois dernières années (SC\_6, SC\_7)

#### 4.1.1. Belgique

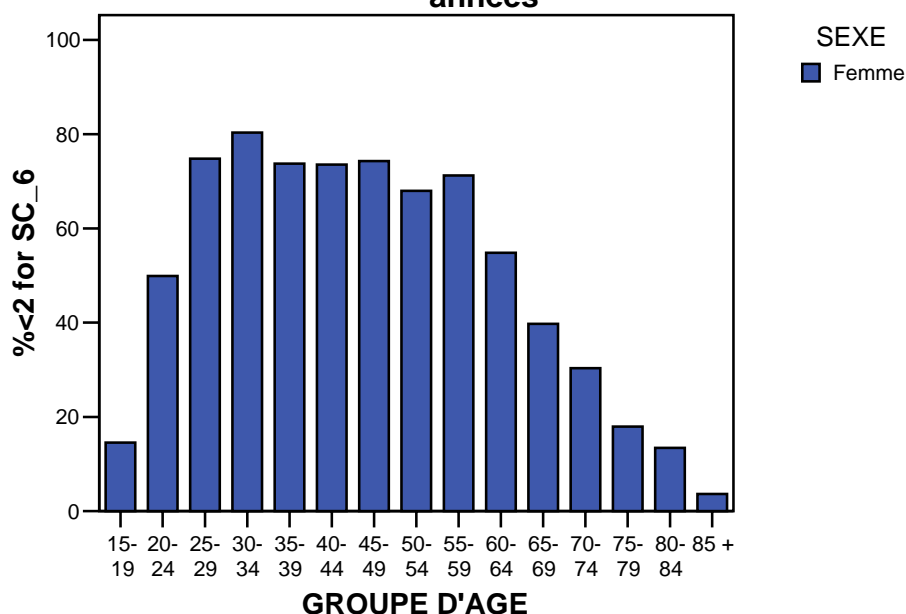
En Belgique, 59% des femmes de 15 ans ou plus déclarent qu'elles ont eu un frottis du col au cours des trois dernières années. Ce taux de couverture passe à 72% quand on ne prend en compte que les femmes qui font partie du groupe cible (de 25 à 64 ans).

##### *Analyse par âge*

Le pourcentage de femmes qui ont eu un frottis du col au cours des trois dernières années augmente rapidement avec l'âge : 17% chez les 15-19 ans et 52% chez les 20-24ans pour atteindre un plateau entre 25 et 59 ans aux alentours de 75%. On observe ensuite une diminution régulière pour atteindre les 10% chez les femmes de 80 ans ou plus.

#### BELGIQUE

**SC\_6: Pourcentage de femmes (de 15 ans ou plus) qui déclare avoir eu un frottis du col au cours des trois dernières années**



Source: Enquête de Santé par Interview, Belgique, 2004

### **Analyse par niveau d'instruction**

On observe un effet très marqué du niveau d'instruction : plus les personnes ont un niveau d'instruction élevé, au plus nombreuses elles déclarent avoir eu un frottis du col au cours des trois dernières années. Ceci apparaît d'une part de manière globale dans le cadre d'une analyse multivariée (régression logistique,  $p < 0,001$ ), mais aussi lorsque l'on compare les groupes deux à deux. Il y a donc ici un gradient socio-économique très important. On relève notamment que 50% seulement des femmes 25-64 ans avec un niveau d'enseignement primaire ont eu un frottis du col au cours des trois dernières années contre 80% chez les femmes avec un niveau d'enseignement supérieur.

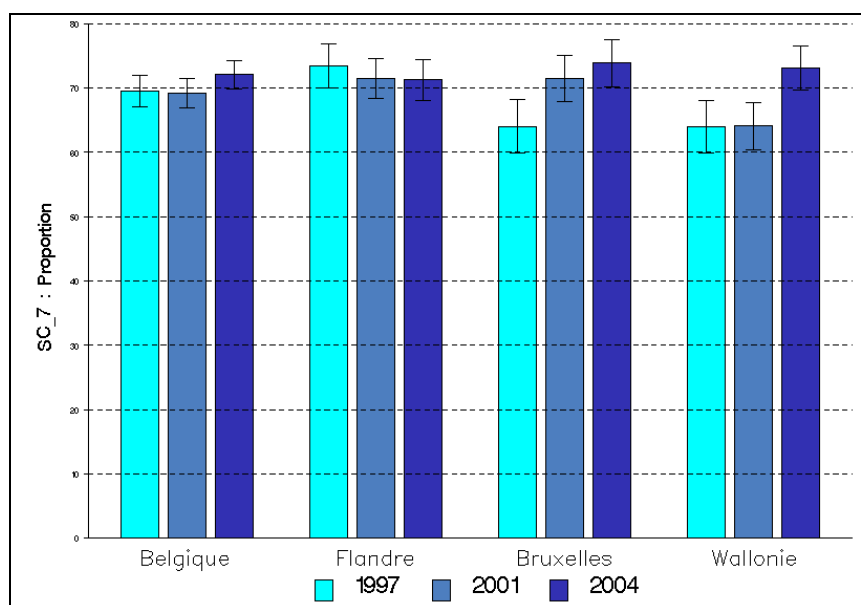
### **Analyse par niveau d'urbanisation**

Il n'y a pas dans ce domaine de variation en fonction du niveau d'urbanisation.

### **Evolution au cours du temps**

L'évolution au cours du temps n'est pas très prononcée ; on observe malgré tout une légère augmentation linéaire (significative après standardisation pour l'âge) entre les années 1997 / 2001 (69-70%) et 2004 (72%).

Figure 1 Pourcentage de femmes (de 25 à 64 ans) qui déclare avoir eu un frottis du col au cours des trois dernières années, par région et par année, Enquête de Santé par Interview, Belgique, 2004.



## 4.1.2. Régions

Le pourcentage de femmes qui ont eu un frottis du col au cours des trois dernières années ne varie pas significativement d'une région à l'autre.

### *Région flamande*

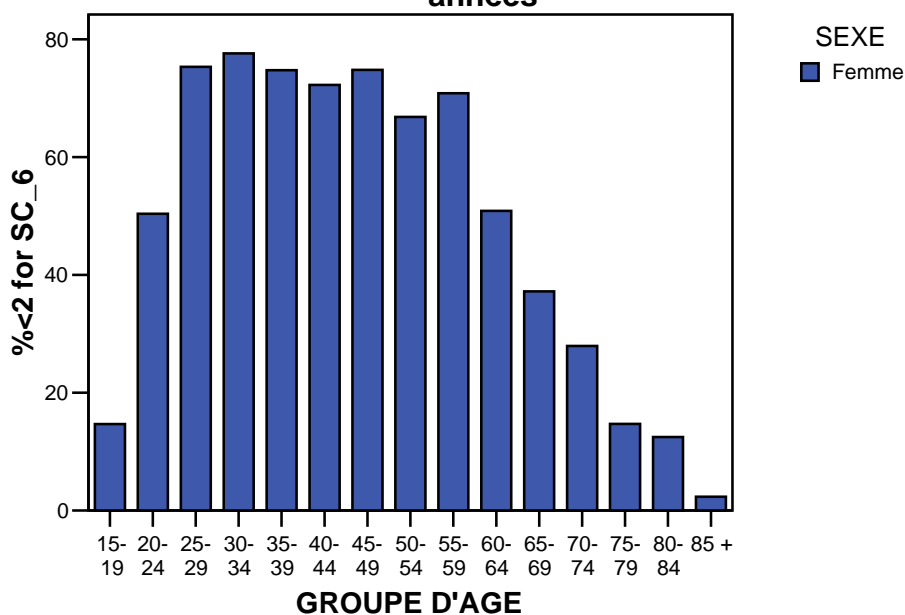
En Flandre, 59% des femmes de 15 ans ou plus déclarent qu'elles ont eu un frottis du col au cours des trois dernières années. Ce taux de couverture passe à 71% quand on ne prend en compte que les femmes qui font partie du groupe cible (de 25 à 64 ans).

On relève en ce qui concerne le frottis du col le même profil que celui observé au niveau de la Belgique : il y a un gradient socio-économique mais pas de variation en fonction du niveau d'urbanisation.

L'évolution au cours du temps n'est pas très prononcée ; on observe malgré tout une légère diminution (non significative après standardisation pour l'âge) entre 1997 (73%) et les années 2001 / 2004 (71%).

## REGION FLAMANDE

**SC\_6: Pourcentage de femmes (de 15 ans ou plus) qui déclare avoir eu un frottis du col au cours des trois dernières années**



Source: Enquête de Santé par Interview, Belgique, 2004

### Région bruxelloise

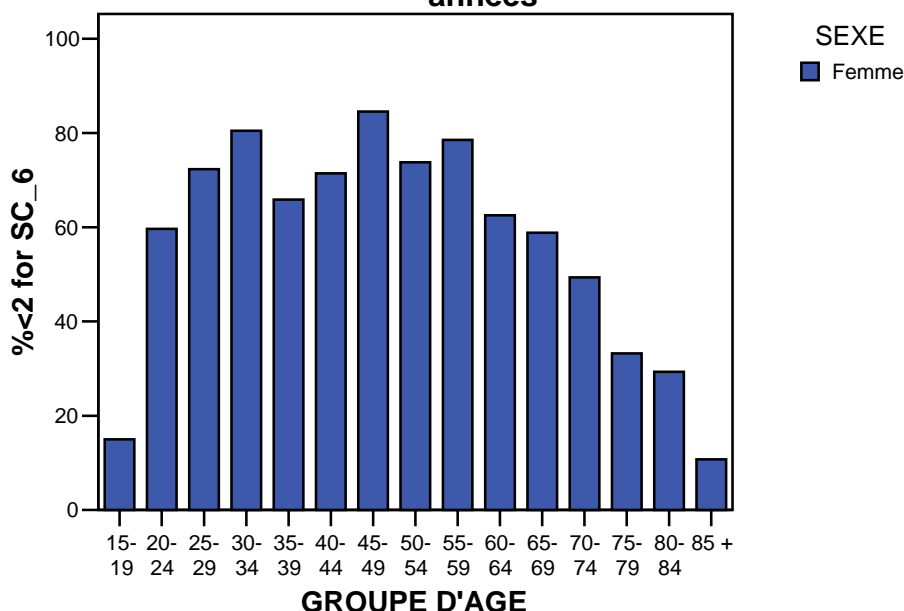
A Bruxelles, 63% des femmes de 15 ans ou plus déclarent qu'elles ont eu un frottis du col au cours des trois dernières années. Ce taux de couverture passe à 74% quand on ne prend en compte que les femmes qui font partie du groupe cible (de 25 à 64 ans).

On relève à ce sujet le même profil que celui observé au niveau de la Belgique.

L'évolution au cours du temps est assez nette avec une augmentation régulière (et significative après standardisation pour l'âge) au cours des trois années : 64% en 1997, 71% en 2001 et 74% en 2004 pour les femmes de 25-64 ans.

## REGION BRUXELLOISE

**SC\_6: Pourcentage de femmes (de 15 ans ou plus) qui déclare avoir eu un frottis du col au cours des trois dernières années**



Source: Enquête de Santé par Interview, Belgique, 2004

**Région wallonne**

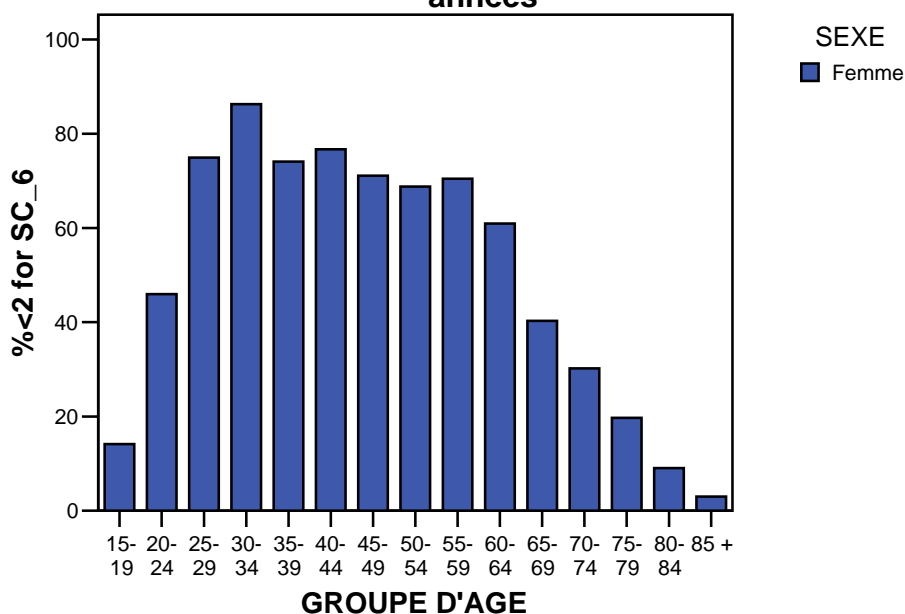
En Wallonie, 60% des femmes de 15 ans ou plus déclarent qu'elles ont eu un frottis du col au cours des trois dernières années. Ce taux de couverture passe à 73% quand on ne prend en compte que les femmes qui font partie du groupe cible (de 25 à 64 ans).

On relève à ce sujet le même profil que celui observé au niveau de la Belgique.

L'évolution au cours du temps est assez marquée avec une augmentation régulière (et significative après standardisation pour l'âge) au cours des trois années : 50% en 1997, 52% en 2001 et 60% en 2004 pour les femmes de 25-64 ans.

**REGION WALLONNE**

**SC\_6: Pourcentage de femmes (de 15 ans ou plus) qui déclare avoir eu un frottis du col au cours des trois dernières années**



Source: Enquête de Santé par Interview, Belgique, 2004

### 4.1.3. Analyses complémentaires

#### ***Délaï depuis le dernier frottis de col (SC14)***

Les femmes ont dans la plupart des cas eus leur dernier frottis du col au cours de la dernière année (62%) ce qui signe l'existence d'un « overscreening ».

#### ***Raison du dernier frottis de col (\$SC15)***

Les femmes ont dans la plupart des cas eus un frottis du col parce que leur gynécologue le leur a conseillé (sans plainte ni anomalie au moment de la consultation) ; cela représente 59% des raisons invoquées pour avoir subi le dernier frottis. Vient ensuite le conseil du médecin généraliste (24%) et enfin le suivi d'un examen ou l'anomalie détectée par le médecin (11%).

D'autres raisons sont également mentionnées mais un par un petit nombre de femmes : saignement ou autre anomalie remarquée par la femme (6%), lettre d'invitation (4%) et examen de routine (3%).

Le rôle du médecin généraliste semble plus important chez les femmes avec un faible niveau d'instruction, celui du gynécologue chez les femmes avec un niveau d'instruction élevé.

On observe une différence assez nette entre les régions avec la place centrale du gynécologue à Bruxelles et en Wallonie (76%) d'une part, et l'importance du médecin généraliste en Flandre (31%).

On relève également 6% de lettres d'invitation en Flandre contre 1 ou 2% seulement dans les autres régions.

#### ***Nationalité***

Les femmes de nationalité belge représentent 97% de l'échantillon, les femmes non belges mais de nationalité européenne 4% et les femmes de nationalité non européenne 3%.

73% des femmes de nationalité belge de 25-64 ans déclarent avoir eu un frottis du col au cours des trois dernières années. Ce taux de couverture est le même chez les femmes non belges mais de nationalité européenne ; il tombe par contre à 52% chez les femmes de nationalité non européenne. La différence entre les deux premiers groupes et le troisième n'est pas significative après standardisation pour l'âge.

#### ***Invitation (SC17)***

16% des femmes de 25 à 64 ans déclarent avoir reçu une invitation pour passer un frottis du col au cours des trois dernières années (à ne pas confondre avec la réponse à la question SC15 (raisons du frottis de dépistage) ; il s'agit de la réponse à la question SC17 - le tableau avec les résultats détaillés n'est pas présenté dans ce rapport). Ce taux de couverture est le même quel que soit le niveau d'instruction de la femme ou le niveau d'urbanisation de son lieu de résidence.

Ce taux est de 24% en Flandre (surtout dans la province d'Anvers, de Vlaams Brabant, de West Vlaanderen et de Limburg) contre 5 % à Bruxelles et en Wallonie.

24% des femmes déclaraient avoir reçu une invitation pour passer un frottis du col en 1997 mais ce taux est tombé à 15% en 2001 et 16% en 2004.

## 5. Discussion

---

Il faut mentionner la possibilité d'une sur estimation du taux de couverture par frottis du col quand on compare les résultats de l'enquête de santé et ceux des données de remboursement {Arbyn, 2004 20605 /id}. Le taux de couverture estimé via les données de remboursement était de 59% chez les femmes 25-64 ans pour l'année 2000, soit une différence de 11% par rapport à l'enquête de santé (70% en 2001).

A part ce niveau de surestimation, les données de remboursement donnent les mêmes tendances que celles de l'enquête :

- pas d'augmentation significative au cours du temps notamment en Flandre malgré une campagne active de promotion (comme en témoigne la fréquence des invitations mentionnée dans l'enquête en Flandre)
- pas de différence significative entre les régions
- délai moyen entre les frottis d'un an ce qui prouve qu'il y a un overscreening très important (5% seulement délai de 3 ans).

L'overscreening observé au niveau de l'enquête ne peut en tout cas pas être expliqué par des raisons médicales.

Il faut en tout cas renforcer d'une part les campagnes de promotion, plus particulièrement auprès des femmes appartenant à des milieux défavorisés et des femmes issues de l'immigration. Il faut sensibiliser les médecins afin que les frottis soient pratiqués suivant les recommandations internationales en la matière.

## 6. Bibliographie

---

### Reference List

- (1) Segnan N. Cervical cancer screening. Human benefits and human costs in the evaluation of screening programmes. *Eur J Cancer* 1994; 30A:873-875.
- (2) Laara E, Day NE, Hakama M. Trends in mortality from cervical cancer in the Nordic countries: association with organised screening programmes. *The Lancet* 1987; 1:1247-1249.
- (3) Day NE. Effect of Cervical Cancer Screening in Scandinavia. *Obstet Gynecol* 1984; 63(5):714-718.
- (4) Recommendations on cancer screening in the European union. Advisory Committee on Cancer Prevention. *Eur J Cancer* 2000; 36(12):1473-1478.
- (5) Kramers P. Design for a set of European Community Health Indicators, the ECHI project. European Commission, 2001.



## Tableaux de base

---

### **Belgique**

SC\_6 : Pourcentage de femmes (de 15 ans ou plus) qui déclare avoir eu un frottis du col au cours des trois dernières années..... 314

SC\_7 : Pourcentage de femmes (de 25 à 64 ans) qui déclare avoir eu un frottis du col au cours des trois dernières années..... 315

\$SC15 : Répartition des femmes (de 15 ans ou plus) suivant la (les) raison(s) du dernier frottis du col 316

### **Région flamande**

SC\_6 : Pourcentage de femmes (de 15 ans ou plus) qui déclare avoir eu un frottis du col au cours des trois dernières années..... 317

SC\_7 : Pourcentage de femmes (de 25 à 64 ans) qui déclare avoir eu un frottis du col au cours des trois dernières années..... 318

### **Région bruxelloise**

SC\_6 : Pourcentage de femmes (de 15 ans ou plus) qui déclare avoir eu un frottis du col au cours des trois dernières années..... 319

SC\_7 : Pourcentage de femmes (de 25 à 64 ans) qui déclare avoir eu un frottis du col au cours des trois dernières années..... 320

### **Région wallonne**

SC\_6 : Pourcentage de femmes (de 15 ans ou plus) qui déclare avoir eu un frottis du col au cours des trois dernières années..... 321

SC\_7 : Pourcentage de femmes (de 25 à 64 ans) qui déclare avoir eu un frottis du col au cours des trois dernières années..... 322

## BELGIQUE

**Pourcentage de femmes (de 15 ans ou plus) qui déclare avoir eu  
un frottis du col au cours des trois dernières années**

SC_6		Oui	Non	Total
		%	%	N
GROUPE D'AGE	15 - 19	14.6	85.4	219
	20 - 29	62.8	37.2	630
	30 - 39	76.8	23.2	749
	40 - 49	73.9	26.1	783
	50 - 59	69.5	30.5	710
	60 - 69	47.0	53.0	567
	70 - 79	25.5	74.5	512
	80 +	10.9	89.1	402
	Total	58.6	41.4	4572
NIVEAU D'INSTRUCTION	Primaire ou sans diplôme	33.5	66.5	697
	Secondaire inférieur	49.5	50.5	815
	Secondaire supérieur	60.6	39.4	1312
	Enseignement supérieur	70.2	29.8	1599
	Total	58.6	41.4	4423
NIVEAU D'URBANISATION	Zone urbaine	57.5	42.5	1751
	Zone semi-urbaine	60.2	39.8	1442
	Zone rurale	57.4	42.6	1379
	Total	58.6	41.4	4572
LIEU DE RÉSIDENCE (REGION)	Région Flamande	57.3	42.7	1726
	Région Bruxelloise	63.2	36.8	1081
	Région Wallonne	59.6	40.4	1765
	Total	58.6	41.4	4572
ANNÉE D'ENQUETE	1997	56.8	43.2	4018
	2001	55.6	44.4	4217
	2004	58.6	41.4	4572
	Total années	57.0	43.0	12807

Source: Enquête de Santé par Interview, Belgique, 2004

## BELGIQUE

## Pourcentage de femmes (de 25 à 64 ans) qui déclare avoir eu un frottis du col au cours des trois dernières années

SC_7		Oui	Non	Total
		%	%	N
GROUPE D'AGE	25-29	74.3	25.7	351
	30-34	80.3	19.7	364
	35-39	73.8	26.2	385
	40-44	73.5	26.5	395
	45-49	74.3	25.7	388
	50-54	67.9	32.1	366
	55-59	71.2	28.8	345
	60-64	54.8	45.2	244
	Total	72.1	27.9	2838
NIVEAU D'INSTRUCTION	Primaire ou sans diplôme	50.2	49.8	243
	Secondaire inférieur	61.2	38.8	434
	Secondaire supérieur	73.0	27.0	860
	Enseignement supérieur	79.6	20.4	1224
	Total	72.0	28.0	2761
NIVEAU D'URBANISATION	Zone urbaine	70.1	29.9	1069
	Zone semi-urbaine	73.8	26.2	905
	Zone rurale	71.8	28.2	864
	Total	72.1	27.9	2838
LIEU DE RÉSIDENCE (REGION)	Région Flamande	71.3	28.7	1045
	Région Bruxelloise	73.9	26.1	659
	Région Wallonne	73.1	26.9	1134
	Total	72.1	27.9	2838
ANNÉE D'ENQUETE	1997	69.5	30.5	2633
	2001	69.2	30.8	2887
	2004	72.1	27.9	2838
	Total années	70.3	29.7	8358

Source: Enquête de Santé par Interview, Belgique, 2004

## BELGIQUE

## Répartition des femmes (de 15 ans ou plus) suivant la (les) raison(s) du dernier frottis du col

\$SC15		Conseil généraliste, sans plaintes	Conseil spécialiste, sans plaintes	Suivi examen antérieur ou tumeur / anomalie observée par médecin	Saignement anormal / anomalie observée par femme	Examen de routine	Suite à une lettre d'invitation	Total
		%	%	%	%	%	%	N
GROUPE D'AGE	15 - 19	26.0	43.3	12.2	21.6	1.1	.0	32
	20 - 29	15.2	66.2	9.7	7.8	2.3	2.3	416
	30 - 39	17.0	68.9	9.8	5.5	4.5	1.3	614
	40 - 49	26.1	60.4	9.8	6.5	4.8	4.9	662
	50 - 59	22.6	57.2	13.7	5.9	2.2	5.5	617
	60 - 69	33.4	47.7	12.9	4.7	1.1	8.7	421
	70 - 79	36.7	45.7	12.7	6.1	.8	7.6	323
	80 +	44.1	41.6	9.1	4.2	5.7	5.6	154
	Total	24.1	59.1	11.2	6.3	3.1	4.5	3239
NIVEAU D'INSTRUCTION	Primaire ou sans diplôme	33.8	45.0	16.1	10.4	2.2	5.7	353
	Secondaire inférieur	31.2	53.0	10.7	7.2	.8	5.8	543
	Secondaire supérieur	26.2	58.2	11.0	6.8	2.9	5.3	960
	Enseignement supérieur	18.4	64.5	10.4	4.5	4.4	3.2	1273
	Total	24.6	58.5	11.2	6.3	3.1	4.6	3129
NIVEAU D'URBANISATION	Zone urbaine	19.8	66.5	10.8	5.6	2.5	4.0	1205
	Zone semi-urbaine	26.6	53.4	12.8	7.3	3.5	5.4	1064
	Zone rurale	24.7	59.9	9.1	5.5	3.3	3.6	970
	Total	24.1	59.1	11.2	6.3	3.1	4.5	3239
LIEU DE RÉSIDENCE (REGION)	Région Flamande	31.1	47.4	13.4	6.8	3.8	6.4	1222
	Région Bruxelloise	13.3	75.7	9.8	4.1	2.2	2.0	756
	Région Wallonne	13.8	76.5	7.4	5.8	2.0	1.5	1261
	Total	24.1	59.1	11.2	6.3	3.1	4.5	3239

Source: Enquête de Santé par Interview, Belgique, 2004

## REGION FLAMANDE

## Pourcentage de femmes (de 15 ans ou plus) qui déclare avoir eu un frottis du col au cours des trois dernières années

SC_6		Oui	Non	Total
		%	%	N
GROUPE D'AGE	15 - 19	14.7	85.3	88
	20 - 29	62.6	37.4	224
	30 - 39	76.1	23.9	281
	40 - 49	73.4	26.6	295
	50 - 59	68.7	31.3	265
	60 - 69	43.9	56.1	229
	70 - 79	23.0	77.0	197
	80 +	10.2	89.8	147
	Total	57.3	42.7	1726
NIVEAU D'INSTRUCTION	Primaire ou sans diplôme	30.9	69.1	287
	Secondaire inférieur	51.4	48.6	290
	Secondaire supérieur	59.9	40.1	538
	Enseignement supérieur	67.4	32.6	559
	Total	57.2	42.8	1674
NIVEAU D'URBANISATION	Zone urbaine	57.4	42.6	373
	Zone semi-urbaine	59.1	40.9	852
	Zone rurale	54.2	45.8	501
	Total	57.3	42.7	1726
ANNÉE D'ENQUETE	1997	61.5	38.5	1407
	2001	57.4	42.6	1475
	2004	57.3	42.7	1726
	Total années	58.7	41.3	4608

Source: Enquête de Santé par Interview, Belgique, 2004

## REGION FLAMANDE

Pourcentage de femmes (de 25 à 64 ans) qui déclare avoir eu  
un frottis du col au cours des trois dernières années

SC_7		Oui	Non	Total
		%	%	N
GROUPE D'AGE	25-29	75.3	24.7	110
	30-34	77.6	22.4	143
	35-39	74.8	25.2	138
	40-44	72.2	27.8	150
	45-49	74.8	25.2	145
	50-54	66.8	33.2	134
	55-59	70.8	29.2	131
	60-64	50.9	49.1	94
	Total	71.3	28.7	1045
NIVEAU D'INSTRUCTION	Primaire ou sans diplôme	49.4	50.6	83
	Secondaire inférieur	63.2	36.8	150
	Secondaire supérieur	71.0	29.0	360
	Enseignement supérieur	78.1	21.9	426
	Total	71.0	29.0	1019
NIVEAU D'URBANISATION	Zone urbaine	69.7	30.3	230
	Zone semi-urbaine	73.6	26.4	512
	Zone rurale	68.6	31.4	303
	Total	71.3	28.7	1045
ANNÉE D'ENQUETE	1997	73.4	26.6	952
	2001	71.5	28.5	1041
	2004	71.3	28.7	1045
	Total années	72.0	28.0	3038

Source: Enquête de Santé par Interview, Belgique, 2004

## REGION BRUXELLOISE

**Pourcentage de femmes (de 15 ans ou plus) qui déclare avoir eu  
un frottis du col au cours des trois dernières années**

SC_6		Oui	Non	Total
		%	%	N
GROUPE D'AGE	15 - 19	15.0	85.0	51
	20 - 29	67.3	32.7	175
	30 - 39	73.2	26.8	193
	40 - 49	78.0	22.0	160
	50 - 59	76.0	24.0	144
	60 - 69	60.7	39.3	117
	70 - 79	43.0	57.0	122
	80 +	23.9	76.1	119
	Total	63.2	36.8	1081
NIVEAU D'INSTRUCTION	Primaire ou sans diplôme	35.6	64.4	137
	Secondaire inférieur	42.6	57.4	191
	Secondaire supérieur	64.2	35.8	262
	Enseignement supérieur	77.7	22.3	456
	Total	63.3	36.7	1046
ANNÉE D'ENQUETE	1997	52.1	47.9	1171
	2001	56.0	44.0	1043
	2004	63.2	36.8	1081
	Total années	56.9	43.1	3295

Source: Enquête de Santé par Interview, Belgique, 2004

## REGION BRUXELLOISE

Pourcentage de femmes (de 25 à 64 ans) qui déclare avoir eu  
un frottis du col au cours des trois dernières années

SC_7		Oui	Non	Total
		%	%	N
GROUPE D'AGE	25-29	72.3	27.7	111
	30-34	80.5	19.5	95
	35-39	65.9	34.1	98
	40-44	71.4	28.6	84
	45-49	84.5	15.5	76
	50-54	73.1	26.9	84
	55-59	78.5	21.5	61
	60-64	62.5	37.5	50
	Total	73.9	26.1	659
NIVEAU D'INSTRUCTION	Primaire ou sans diplôme	48.7	51.3	55
	Secondaire inférieur	51.5	48.5	91
	Secondaire supérieur	75.8	24.2	156
	Enseignement supérieur	83.6	16.4	342
	Total	74.1	25.9	644
ANNÉE D'ENQUETE	1997	64.1	35.9	766
	2001	71.5	28.5	705
	2004	73.9	26.1	659
	Total années	69.7	30.3	2130

Source: Enquête de Santé par Interview, Belgique, 2004



## REGION WALLONNE

## Pourcentage de femmes (de 15 ans ou plus) qui déclare avoir eu un frottis du col au cours des trois dernières années

SC_6		Oui	Non	Total
		%	%	N
GROUPE D'AGE	15 - 19	14.2	85.8	80
	20 - 29	61.8	38.2	231
	30 - 39	79.3	20.7	275
	40 - 49	73.9	26.1	328
	50 - 59	69.5	30.5	301
	60 - 69	49.9	50.1	221
	70 - 79	25.8	74.2	193
	80 +	7.1	92.9	136
	Total	59.6	40.4	1765
NIVEAU D'INSTRUCTION	Primaire ou sans diplôme	38.6	61.4	273
	Secondaire inférieur	48.1	51.9	334
	Secondaire supérieur	61.2	38.8	512
	Enseignement supérieur	73.1	26.9	584
	Total	60.0	40.0	1703
NIVEAU D'URBANISATION	Zone urbaine	51.4	48.6	297
	Zone semi-urbaine	63.5	36.5	590
	Zone rurale	61.4	38.6	878
	Total	59.6	40.4	1765
ANNÉE D'ENQUETE	1997	49.9	50.1	1440
	2001	52.2	47.8	1699
	2004	59.6	40.4	1765
	Total années	54.0	46.0	4904

Source: Enquête de Santé par Interview, Belgique, 2004

## REGION WALLONNE

**Pourcentage de femmes (de 25 à 64 ans) qui déclare avoir eu  
un frottis du col au cours des trois dernières années**

SC_7		Oui	Non	Total
		%	%	N
GROUPE D'AGE	25-29	73.6	26.4	130
	30-34	86.3	13.7	126
	35-39	74.1	25.9	149
	40-44	76.7	23.3	161
	45-49	71.1	28.9	167
	50-54	68.8	31.2	148
	55-59	70.4	29.6	153
	60-64	61.0	39.0	100
	Total	73.1	26.9	1134
NIVEAU D'INSTRUCTION	Primaire ou sans diplôme	52.1	47.9	105
	Secondaire inférieur	60.2	39.8	193
	Secondaire supérieur	76.0	24.0	344
	Enseignement supérieur	81.1	18.9	456
	Total	73.3	26.7	1098
NIVEAU D'URBANISATION	Zone urbaine	66.6	33.4	180
	Zone semi-urbaine	74.4	25.6	393
	Zone rurale	75.7	24.3	561
	Total	73.1	26.9	1134
ANNÉE D'ENQUETE	1997	64.0	36.0	915
	2001	64.1	35.9	1141
	2004	73.1	26.9	1134
	Total années	67.2	32.8	3190

Source: Enquête de Santé par Interview, Belgique, 2004

## Tableaux standardisés

---

### **Belgique**

SC\_6 Pourcentage de femmes (de 15 ans ou plus) qui déclare avoir eu un frottis du col au cours des trois dernières années..... 324

### **Région flamande**

SC\_6 Pourcentage de femmes (de 15 ans ou plus) qui déclare avoir eu un frottis du col au cours des trois dernières années..... 325

### **Région bruxelloise**

SC\_6 Pourcentage de femmes (de 15 ans ou plus) qui déclare avoir eu un frottis du col au cours des trois dernières années..... 326

### **Région wallonne**

SC\_6 Pourcentage de femmes (de 15 ans ou plus) qui déclare avoir eu un frottis du col au cours des trois dernières années..... 327

SC\_6 Pourcentage de femmes (de 15 ans ou plus) qui déclare avoir eu un frottis du col au cours des trois dernières années

Belgique	Taux brut (%)	Taux standardisé* (+IC 95%)	N
<b>GROUPE D'AGE</b>			
15-24	33,6	33,6 (27,9-39,9)	500
25-34	77,7	77,7 (73,4-81,4)	713
35-44	73,7	73,7 (69,3-77,6)	780
45-54	71,2	71,2 (66,5-75,4)	753
55-64	64,5	64,5 (59,5-69,1)	589
65-74	35,2	35,2 (30,7-40,0)	632
75+	14,3	14,3 (10,7-18,7)	605
<b>NIVEAU D'INSTRUCTION</b>			
Primaire ou sans diplôme	33,5	38,9 (32,9-45,3)	697
Secondaire inférieur	49,5	49,3 (43,3-55,3)	815
Secondaire supérieur	60,6	57,2 (53,2-61,1)	1312
Enseignement supérieur	70,2	64,2 (60,4-67,8)	1599
<b>DEGRE D'URBANISATION</b>			
Zone urbaine	57,5	54,4 (50,4-58,3)	1751
Zone semi-urbaine	60,2	57,5 (53,9-61,0)	1442
Zone rurale	57,4	54,3 (50,0-58,5)	1379
<b>REGION</b>			
Région flamande	57,3	54,4 (51,1-57,6)	1726
Région bruxelloise	63,2	61,4 (57,3-65,4)	1081
Région wallonne	59,6	56,3 (52,7-59,8)	1765
<b>ANNEE</b>			
1997	56,8	52,2 (49,6-54,8)	4018
2001	55,6	52,3 (50,0-54,6)	4217
2004	58,6	55,7 (53,4-57,9)	4572

\* Corrigé pour âge et/ou sexe sur base d'un modèle de régression logistique

SC\_6 Pourcentage de femmes (de 15 ans ou plus) qui déclare avoir eu un frottis du col au cours des trois dernières années

Région flamande	Taux brut (%)	Taux standardisé* (+IC 95%)	N
<b>GROUPE D'AGE</b>			
15-24	33,7	33,7 (25,8-42,6)	202
25-34	76,6	76,6 (70,2-82,0)	253
35-44	73,5	73,5 (66,9-79,1)	288
45-54	70,8	70,8 (64,3-76,6)	279
55-64	62,3	62,3 (55,2-69,0)	225
65-74	32,7	32,7 (26,8-39,2)	259
75+	12,3	12,3 (7,7-19,0)	220
<b>NIVEAU D'INSTRUCTION</b>			
Primaire ou sans diplôme	30,9	38,0 (29,3-47,6)	287
Secondaire inférieur	51,4	51,8 (42,6-60,8)	290
Secondaire supérieur	59,9	55,2 (49,4-60,8)	538
Enseignement supérieur	67,4	60,5 (55,0-65,8)	559
<b>DEGRE D'URBANISATION</b>			
Zone urbaine	57,4	52,9 (45,8-60,0)	373
Zone semi-urbaine	59,1	56,7 (52,1-61,1)	852
Zone rurale	54,2	50,7 (44,4-57,1)	501
<b>ANNEE</b>			
1997	61,5	56,3 (52,3-60,1)	1407
2001	57,4	53,2 (49,7-56,6)	1475
2004	57,3	54,2 (50,8-57,5)	1726

\* Corrigé pour age et/ou sexe sur base d'un modèle de régression logistique

SC\_6 Pourcentage de femmes (de 15 ans ou plus) qui déclare avoir eu un frottis du col au cours des trois dernières années

Région bruxelloise	Taux brut (%)	Taux standardisé* (+IC 95%)	N
<b>GROUPE D'AGE</b>			
15-24	39,9	39,9 (29,1-51,8)	115
25-34	75,9	75,9 (68,7-81,9)	206
35-44	68,5	68,5 (60,9-75,1)	182
45-54	79,6	79,6 (71,3-86,0)	159
55-64	71,4	71,4 (61,9-79,4)	111
65-74	54,0	54,0 (45,3-62,5)	137
75+	27,6	27,6 (20,3-36,3)	171
<b>NIVEAU D'INSTRUCTION</b>			
Primaire ou sans diplôme	35,6	36,8 (27,0-48,0)	137
Secondaire inférieur	42,6	43,6 (34,8-52,7)	191
Secondaire supérieur	64,2	65,7 (58,4-72,3)	262
Enseignement supérieur	77,7	75,8 (71,1-79,9)	456
<b>ANNEE</b>			
1997	52,1	50,4 (45,9-54,9)	1171
2001	56,0	56,2 (52,5-59,8)	1043
2004	63,2	62,7 (58,9-66,2)	1081

\* Corrigé pour age et/ou sexe sur base d'un modèle de régression logistique

SC\_6 Pourcentage de femmes (de 15 ans ou plus) qui déclare avoir eu un frottis du col au cours des trois dernières années

Région wallonne	Taux brut (%)	Taux standardisé* (+IC 95%)	N
<b>GROUPE D'AGE</b>			
15-24	31,5	31,5 (22,5-42,2)	183
25-34	80,2	80,2 (73,2-85,8)	254
35-44	75,3	75,3 (68,8-80,9)	310
45-54	69,9	69,9 (62,0-76,9)	315
55-64	66,8	66,8 (59,3-73,6)	253
65-74	35,6	35,6 (27,9-44,0)	236
75+	13,9	13,9 (8,4-22,1)	214
<b>NIVEAU D'INSTRUCTION</b>			
Primaire ou sans diplôme	38,6	42,8 (33,4-52,7)	273
Secondaire inférieur	48,1	46,9 (38,9-55,1)	334
Secondaire supérieur	61,2	58,6 (52,2-64,7)	512
Enseignement supérieur	73,1	66,9 (60,4-72,7)	584
<b>DEGRE D'URBANISATION</b>			
Zone urbaine	51,4	49,3 (41,3-57,2)	297
Zone semi-urbaine	63,5	58,9 (53,0-64,5)	590
Zone rurale	61,4	58,5 (52,9-63,9)	878
<b>ANNEE</b>			
1997	49,9	45,5 (41,5-49,6)	1440
2001	52,2	48,9 (45,2-52,7)	1699
2004	59,6	56,4 (52,8-59,9)	1765

\* Corrigé pour age et/ou sexe sur base d'un modèle de régression logistique