

---



# **Enquête de Santé par Interview Belgique 2001**

---



## **Livre 4 Prévention**



**Rue de Louvain, 44  
1000 Bruxelles**

**Section d'Epidémiologie  
Rue Juliette Wytsman, 14  
1050 Bruxelles  
Tél : 02/642.57.94  
e-mail [his@iph.fgov.be](mailto:his@iph.fgov.be)  
[http://www.iph.fgov.be/epidemie/epifr/  
index4.htm](http://www.iph.fgov.be/epidemie/epifr/index4.htm)**

**Equipe de recherche :**

**Jamila Buziarsist  
Stefaan Demarest  
Lydia Gisle  
Jean Tafforeau  
Johan Van der Heyden  
Herman Van Oyen**

**Avec la collaboration de :**

**Pieter-Jan Miermans  
Francis Sartor**

**Equipe logistique :**

**Monique Schoonenburg  
Véronique Verhocht**

# Table des Matières

## LIVRE 1 :

*Pages*

<b>Introduction.....</b>	<b>8</b>
--------------------------	----------

### *Objectifs de l'Enquête de Santé*

<b>I. Contenu du Questionnaire .....</b>	<b>8</b>
<b>II. Constitution de l'Echantillon.....</b>	<b>11</b>
<b>III. Présentation des Différents Intervenants .....</b>	<b>17</b>
<b>IV. Organisation du Travail sur le Terrain .....</b>	<b>19</b>
<b>V. Réseau d'Enquêteurs .....</b>	<b>20</b>
<b>VI. Contrôles de Qualité .....</b>	<b>24</b>
<b>VII. Degré de Participation.....</b>	<b>28</b>
<b>VIII. Facteurs de Pondération .....</b>	<b>33</b>
<b>IX. Tableaux de Base .....</b>	<b>34</b>
<b>X. Population de l'Etude .....</b>	<b>39</b>

## LIVRE 2 :

<b>1. Etat de Santé .....</b>	<b>45</b>
<b>1.1. Santé Subjective .....</b>	<b>47</b>
<b>1.2. Santé Physique .....</b>	<b>81</b>
<b>1.2.1. Maladies et Affections Chroniques .....</b>	<b>81</b>
<b>1.2.2. Affections Aiguës .....</b>	<b>237</b>
<b>1.3. Santé Mentale .....</b>	<b>307</b>
<b>1.4. Limitations de l'Activité et Restriction de la Participation .....</b>	<b>419</b>

## LIVRE 3 :

<b>2. Style de Vie .....</b>	<b>627</b>
<b>2.1. Activités Physiques .....</b>	<b>629</b>
<b>2.2. Nutrition .....</b>	<b>699</b>
<b>2.2.1. Etat Nutritionnel .....</b>	<b>699</b>
<b>2.2.2. Habitudes Nutritionnelles .....</b>	<b>769</b>
<b>2.3. Consommation d'Alcool .....</b>	<b>877</b>
<b>2.4. Consommation de Tabac .....</b>	<b>951</b>
<b>2.5. Usage de Drogues Illicites .....</b>	<b>1037</b>
<b>2.6. Santé et Sexualité .....</b>	<b>1081</b>

# Table des Matières

*Pages*

## LIVRE 4 :

<b>3. Prévention</b> .....	<b>1131</b>
3.1. Vaccination chez les Adultes .....	1133
<b>3.2. Prévention Cardiovasculaire</b> .....	<b>1201</b>
3.3. Dépistage du Diabète .....	1277
3.4. Dépistage du Cancer du Sein .....	1319
3.5. Dépistage du Cancer du Col de l'Utérus .....	1375

## LIVRE 5 :

<b>4. Consommation de Soins</b> .....	<b>1401</b>
4.1. Contacts avec des Professionnels de la Santé .....	1403
4.1.1. Contacts avec le Médecin Généraliste .....	1403
4.1.2. Contacts avec le Médecin Spécialiste .....	1533
4.1.3. Contacts avec le Service des Urgences .....	1629
4.1.4. Contacts avec le Dentiste .....	1679
4.1.5. Contacts avec les Professionnels Paramédicaux .....	1733
4.2. Hospitalisation .....	1773
4.3. Consommation de Médicaments .....	1857
4.4. Satisfaction du Patient .....	1985
4.5. Thérapies Non-Conventionnelles .....	2077

## LIVRE 6 :

<b>5. Santé et Société</b> .....	<b>2139</b>
5.1. Accès aux Soins de Santé .....	2141
5.2. Différences Socio-Economiques en Matière de Santé .....	2187
5.3. Santé et Environnement .....	2193
5.4. Accidents, Sécurité Routière et Violence .....	2235
5.5. Santé Sociale .....	2339
5.6. Services Sociaux et Préventifs .....	2407



## **3.2. Prévention Cardiovasculaire**



*Cette enquête a été réalisée à l'initiative de :*

**J. Tavernier**

*Ministre de la Protection de la Consommation, de la Santé Publique  
et de l'Environnement*

**J. Chabert**

*Ministre des Travaux Publics, du Transport, de la Lutte contre l'Incendie  
et de l'Aide médicale urgente de la Région Bruxelles-Capitale*

**T. Detienne**

*Ministre des Affaires Sociales et de la Santé de Région Wallonne*

**D. Gosuin**

*Ministre de l'Environnement et de la Politique de l'Eau, de la Conservation de la Nature  
et de la Propreté Publique, et du Commerce Extérieur de la Région Bruxelles-Capitale*

**N. Maréchal**

*Ministre de l'Aide à la Jeunesse et de la Santé de la Communauté Française*

**H. Niessen**

*Ministre de la Jeunesse et de la Famille, des Monuments et Sites, de la Santé  
et des Affaires Sociales de la Communauté Germanophone*

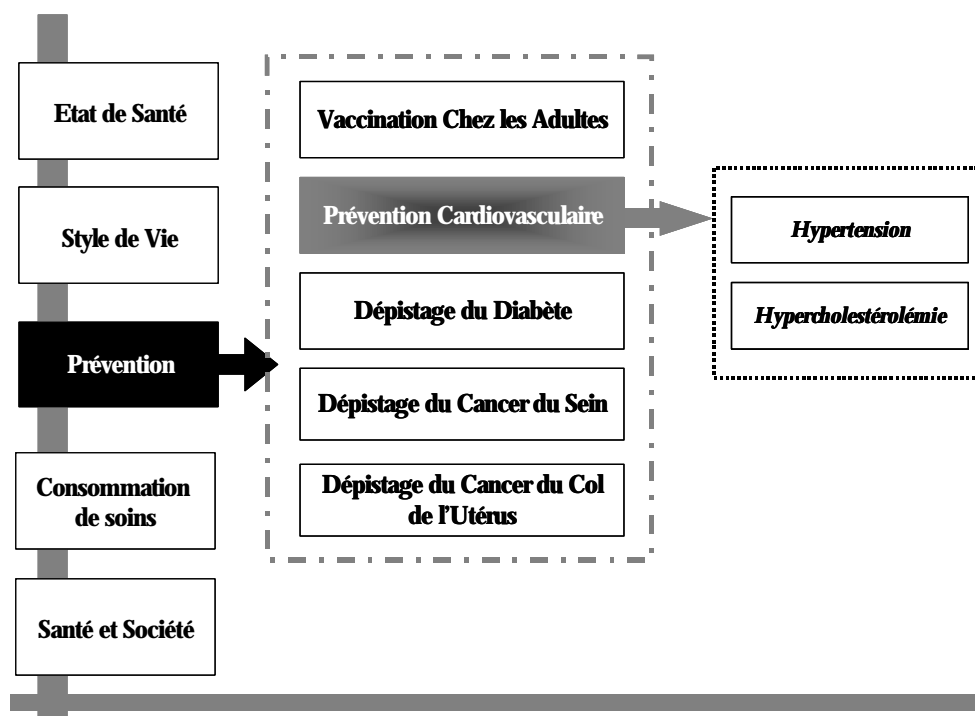
**F. Vandenbroucke**

*Ministre des Affaires Sociales et des Pensions*

**M. Vogels**

*Ministre de l'Aide Sociale, de la Santé et de l'Egalité des Chances de la Communauté Flamande*

## 3.2. Prévention Cardiovasculaire



### I. Résumé

Il existe suffisamment de preuves à l'heure actuelle qui démontrent que l'hypertension et l'hypercholestérolémie constituent des facteurs de risque dans l'apparition des troubles cardiovasculaires. Le dépistage de ces problèmes fait donc partie des mesures de prévention qui doivent être offertes à la population. Il est impératif donc pour les décideurs en santé publique, de disposer d'informations récentes en matière de couverture de la population dans ce domaine.

En Belgique, plus de 90% des personnes âgées de 15 ans et plus ont bénéficié d'un contrôle de leur tension artérielle au cours des cinq dernières années et 77% ont bénéficié d'un contrôle de leur tension artérielle au cours des douze derniers mois. Le dépistage récent de l'hypertension artérielle (au cours des douze derniers mois) semble plus fréquent chez les femmes que chez les hommes. La couverture dans ce domaine est quasiment équivalente dans les différentes régions du pays.

Parmi les personnes âgées de 15 ans et plus dont la tension artérielle a été contrôlée, 28% déclarent avoir été informées du fait que celle-ci était trop élevée. Ce taux atteint 50% chez les personnes de 75 ans et plus. On observe un gradient socio-économique assez net à ce sujet : l'hypertension est plus fréquente chez les personnes moins scolarisées. Il serait utile de contrôler dans quelle mesure la fréquence élevée de l'obésité dans les classes sociales défavorisées, n'intervient pas. Les pourcentages de personnes qui déclarent avoir été informées du fait que leur tension artérielle était trop élevée, sont restés stable entre 1997 et 2001; ils ne varient pas non plus entre les différentes régions du pays.

En Belgique, 63% des personnes âgées de 15 ans et plus déclarent avoir eu un contrôle de leur taux de cholestérol au cours des cinq dernières années ; 43% des personnes âgées de 15 ans et plus déclarent que leur cholestérol a été contrôlé au cours des douze derniers mois. Le taux de couverture augmente régulièrement avec l'âge : il est de 46% déjà chez les 25-34 ans, pour atteindre un maximum de près de 90% chez les 65-74 ans.

On remarque à Bruxelles un déficit en matière de dépistage de contrôle du taux de cholestérol chez les immigrants d'origine non-européenne.

Les taux de couverture en matière de dépistage de l'hypertension n'ont pas varié de 1997 à 2001 (il faut dire qu'ils sont très élevés). La situation est différente en ce qui concerne le dépistage de l'hypercholestérolémie : le taux de couverture (au cours des cinq dernières années) est passé de 56% en 1997 à 63% en 2001. Cette différence est significative. Cette évolution pourrait s'expliquer par le vieillissement de la population et par la disponibilité de traitements hypolipémiants (principalement les statines).

La couverture en ce qui concerne le dépistage de l'hypercholestérolémie est quasiment équivalente dans les différentes régions du pays.

En Belgique, 36% des personnes (de 15 ans et plus) qui ont subi un contrôle, déclarent avoir été informées du fait que leur taux de cholestérol était trop élevé. Ce taux est plus élevé chez les hommes (39% avec un maximum de 52% chez les 55-64 ans) que chez les femmes (33% avec un maximum de 56% chez les 65-74 ans). Les taux observés en 1997 (34%) et en 2001 (36%) sont très proches mais on constate malgré tout une légère augmentation. Les taux observés ne varient pas d'une région à l'autre.

58% des personnes âgées de 15 ans et plus qui ont eu un contrôle, déclarent suivre un traitement recommandé par leur médecin parce que leur taux de cholestérol était trop élevé. Il s'agit le plus souvent de mesures hygiéno-diététiques. Toutefois, parmi ces personnes, 30% environ déclarent prendre aussi des médicaments hypocholestérolémiants. Ce taux semble fort élevé ; il serait utile donc de valider ce chiffre.

## II. Introduction

Les maladies cardiovasculaires constituent une des premières causes de décès en Belgique : plus d'un tiers de l'ensemble des décès enregistrés sont dus à des pathologies du système cardiovasculaire. L'infarctus entraîne par exemple en 2000 pour la Région Flamande une perte de plus de 7 années potentielles de vie chez les hommes (1). Outre les facteurs de risque relevant du domaine des styles de vie (consommation de tabac, obésité, par exemple), il existe suffisamment de preuves à l'heure actuelle qui démontrent que l'hypertension et l'hypercholestérolémie constituent des facteurs de risque dans l'apparition des troubles cardiovasculaires. Le dépistage de ces problèmes fait donc partie des mesures de prévention qui doivent être offertes à la population.

La relation entre l'hypertension et les maladies cardio-vasculaires a été largement démontrée : le risque cardio-vasculaire augmente graduellement en fonction de la tension artérielle (2;3).

Des études de cohortes prospectives (surtout avec des groupes d'hommes d'âge moyen) ont démontré que le risque cardio-vasculaire ajusté pour l'âge s'accroît progressivement en fonction de la cholestérolémie. Des valeurs limites ont été fixées afin de faciliter la prise de décision clinique mais en pratique, le risque augmente déjà à des valeurs aussi peu élevées que 150-180 mg/dL.

Il faut souligner l'approche récente dans le domaine des maladies cardiovasculaires qui consiste non plus à isoler les différents facteurs de risque mais d'en considérer l'ensemble ; un taux de cholestérol élevé mais isolé, par exemple, a peu de signification.

En ce qui concerne l'hypertension, des recommandations officielles pour l'ensemble de la population, ont été publiées au niveau européen (4). Au niveau belge, la Société de Lutte contre l'Hypertension, recommande aux médecins de mesurer chez tous les adultes la pression artérielle lors de chaque contact patient (5). Au niveau de la Communauté Française, des recommandations ont été formulées pour les médecins généralistes en 1992 (Santé et Communauté, N° 19, 1992, pages 6-9) : prise de la pression artérielle pour tout adulte de 20 à 65 ans quel que soit le motif de la consultation. Les US Preventive Services Task Force recommandent quant à elles un contrôle de la pression artérielle chez toutes les personnes à partir de 21 ans (6).



Pour ce qui concerne le dépistage de l'hypercholestérolémie, il n'y a pas encore eu de recommandations officielles pour l'ensemble de la population. Au niveau de la Communauté Française, des recommandations ont été toutefois formulées pour les médecins généralistes en 1992 (Santé et Communauté, N° 19, 1992, pages 6-9) : pour tout adulte de 20 à 65 ans, en l'absence de données sur la valeur de la cholestérolémie datant de moins de 5 ans, quel que soit le motif de la consultation, effectuer une prise de sang en vue de doser le cholestérol total. Les US Preventive Services Task Force recommandent un suivi du cholestérol total (périodicité : 5 ans) chez les hommes de 35 à 64 ans et chez les femmes de 45 à 65 ans (6).

En raison de l'évolution rapide des recommandations en matière de dépistage de l'hypertension et de l'hypercholestérolémie, il est impératif pour les décideurs dans le domaine de la santé publique, de disposer d'informations mises à jour de manière périodique en matière de couverture de la population dans ce domaine. Cette évaluation pourra être directement utilisée par les responsables afin d'adapter le cas échéant l'organisation des programmes de dépistage.

### III. Questions

L'objectif principal poursuivi ici est de mesurer le taux de couverture du contrôle/dépistage de l'hypertension et de l'hypercholestérolémie. Un objectif secondaire vise à vérifier la prise en charge éventuelle d'une hypercholestérolémie.

On demande donc aux personnes interrogées si elles ont effectivement bénéficié d'un contrôle de leur tension artérielle et de leur cholestérol. L'enquêteur n'est bien entendu pas habilité à exiger la présentation d'une preuve quelconque. On se base donc bien ici sur la déclaration des individus, avec toute la subjectivité que cela entraîne.

On peut se demander dans quelle mesure ces contrôles sont bien le fruit d'une démarche volontaire de la personne. Il se peut aussi que ce soit plutôt un contrôle imposé par le médecin lors d'une visite. Le questionnaire tel qu'il a été conçu ne permet pas de faire cette distinction.

- PR01. A-t-on déjà contrôlé votre tension artérielle?
- PR02. Quand a-t-on contrôlé votre tension artérielle pour la dernière fois?
- PR03. Vous a-t-on déjà dit lors d'un contrôle, que votre tension artérielle était trop élevée?
- PR04. A-t-on déjà contrôlé votre taux de cholestérol dans le sang?
- PR05. Quand a-t-on contrôlé votre taux de cholestérol pour la dernière fois?
- PR06. Vous a-t-on déjà dit lors d'un contrôle, que votre taux de cholestérol dans le sang était trop élevé?
- PR07. Est-ce que vous suivez un traitement recommandé par un médecin pour diminuer votre taux de cholestérol?
- PR08. Est-ce qu'un médecin vous a recommandé de faire plus d'exercice, ou de perdre du poids, ou de manger moins de graisses, ou de prendre un médicament sur prescription, ou autre chose ?

Les questions où l'on demande à la personne interrogée si leur tension artérielle ou leur cholestérol était trop élevés lors du contrôle, ne pourront pas être exploitées de manière fiable pour mesurer la prévalence de ces anomalies. Il n'y a en effet pas ici de définition stricte de ces notions (on se fie uniquement à l'appréciation subjective des personnes interrogées). Une estimation précise de la prévalence de l'hypertension ou de l'hypercholestérolémie, ne pourrait se faire que dans le cadre d'une enquête de santé accompagnée d'examen cliniques réalisés par des professionnels. Ceux-ci pourraient alors effectivement prendre la tension artérielle des individus et effectuer une prise de sang pour mesurer le taux de cholestérol.

Notons enfin que l'ensemble de ces questions se trouvent dans l'auto-questionnaire et ne sont posées qu'aux personnes âgées de 15 et plus.

## IV. Indicateurs

Il n'y a pas d'indicateurs spécifiques recommandés dans ce domaine par l'OMS. Au niveau européen, le projet ECHI (European Community Health Indicators) a recommandé de mesurer le taux de couverture en matière de contrôle de la tension artérielle et du taux de cholestérol, sans toutefois faire de suggestion concrète sur la mesure de ces indicateurs.

Le taux de couverture pour le contrôle de la tension artérielle sera calculé sur base de trois indicateurs :

1. Contrôle de la tension artérielle au cours des cinq dernières années
2. Période du contrôle de la tension artérielle
3. Notification d'une tension trop élevée.

Le troisième indicateur ne sert qu'à mesurer le niveau d'information des individus à propos de leur propre tension artérielle. Il ne pourra en aucun cas être utilisé pour estimer la prévalence de l'hypertension. La question MA0106 (module MA sur les maladies chroniques, question 6) sur l'hypertension, sera plus indiquée dans ce domaine.

Le taux de couverture pour le dépistage de l'hypercholestérolémie sera évalué sur base de trois indicateurs :

1. Population dont le taux de cholestérol a été mesuré au moins une fois
2. Contrôle de la cholestérolémie au cours des cinq dernières années
3. Période du contrôle de cholestérolémie.

Des informations complémentaires pourront en outre être fournies sur base d'indicateurs optionnels :

4. Notification d'une cholestérolémie trop élevée
5. Population qui suit un traitement pour diminuer le taux de cholestérol
6. Type de traitement recommandé par le médecin pour diminuer le taux de cholestérol.

Le quatrième indicateur ne sert qu'à mesurer le niveau d'information des individus à propos de leur taux de cholestérol. Il ne pourra en aucun cas être utilisé pour estimer la prévalence de l'hypercholestérolémie.

## V. Résultats

### V.1. Belgique

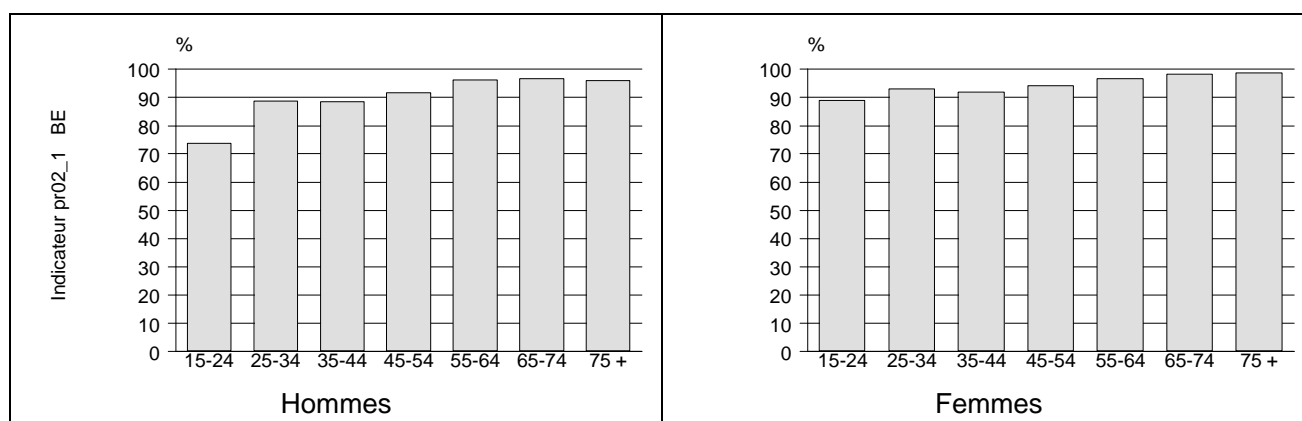
#### V.1.1. Contrôle de la tension artérielle au cours des cinq dernières années (PR02\_1)

En Belgique, 92% des personnes interrogées (de 15 ans et plus) déclarent que leur tension artérielle a été contrôlée au cours des cinq dernières années. Inversement, 8% déclarent qu'elles n'ont pas eu de contrôle de leur tension artérielle au cours de cette même période.

90% des hommes ont eu un contrôle de la tension artérielle et 94% des femmes; cette différence n'est pas significative (voir Tableau 3.2.1.1 : taux standardisés).

La couverture en matière de dépistage de l'hypertension augmente avec l'âge mais les pourcentages sont de toute façon très élevés dans quasiment toutes les tranches d'âge. On ne descend par exemple en dessous des 80% que chez les hommes de 15-24 ans (Figure 3.2.1.1).

Figure 3.2.1.1 : Pourcentage de la population (15 ans et plus) déclarant qu'ils ont eu un contrôle de la tension artérielle au cours des cinq dernières années, par sexe et par âge, Enquête de Santé, Belgique, 2001.



On n'observe pas de relation entre le niveau d'instruction et la couverture en matière de dépistage de l'hypertension. Ce taux de couverture ne varie pas non plus en fonction du niveau d'urbanisation.

La couverture en matière de dépistage de l'hypertension varie assez peu d'une région à l'autre.

En 1997, 91% des personnes interrogées (de 15 ans et plus) déclaraient que leur tension artérielle avait été contrôlée au cours des cinq dernières années. Les résultats observés en 2001 sont identiques (92%).

#### V.1.2. Délai depuis le dernier contrôle de la tension artérielle (PR02\_2)

En Belgique, 77% des personnes interrogées (de 15 ans et plus) déclarent que leur tension artérielle a été contrôlée au cours des douze derniers mois. Le délai se situe entre 1 et 2 ans chez 10% de la population, entre 2 et 5 ans chez 4% de la population et plus de 5 ans chez 2% de la population. Le reste, soit 7-8%, déclare n'avoir jamais eu de contrôle de leur tension artérielle.

Le dépistage récent (< 1 an) est plus fréquent chez les femmes.

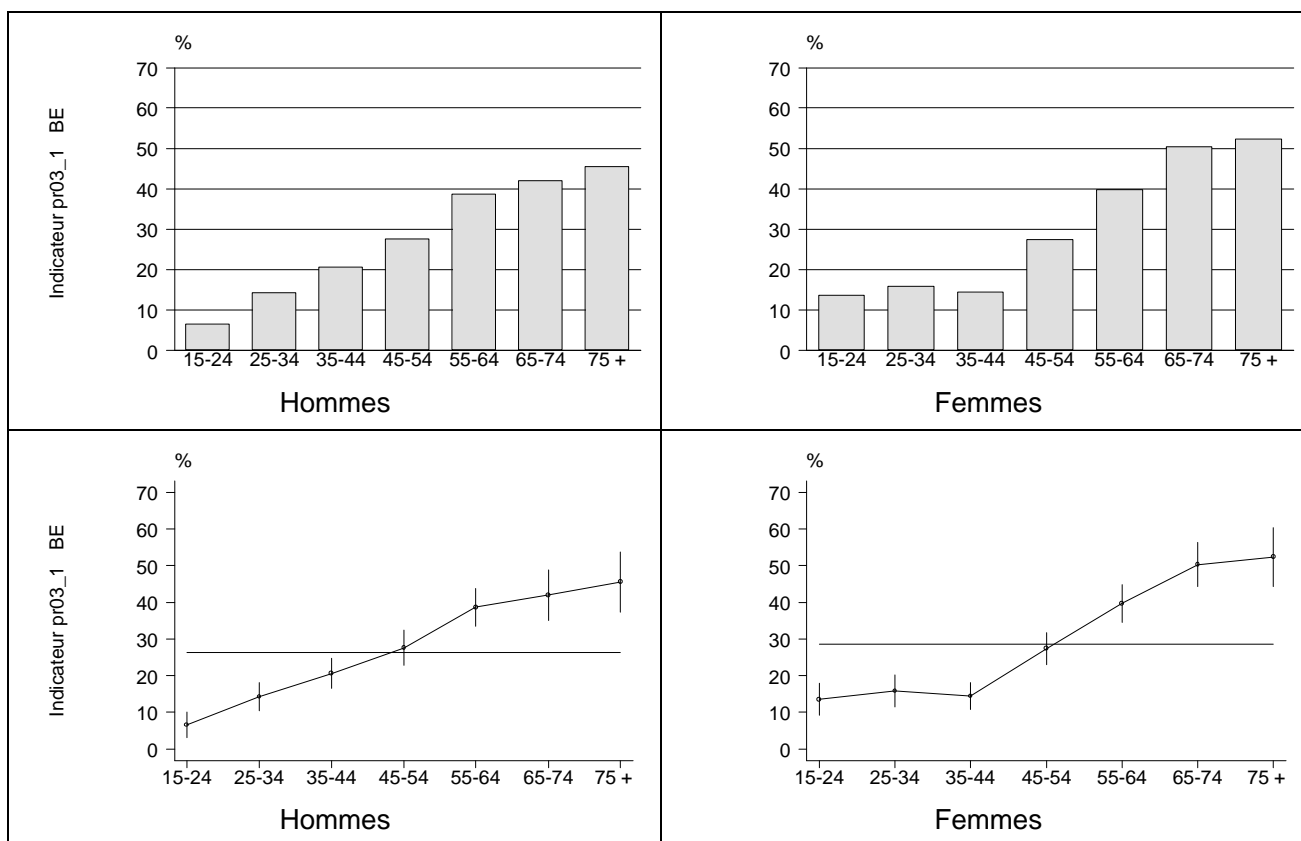
Le délai en matière de dépistage de l'hypertension varie assez peu d'une région à l'autre.

En 1997, 75% des personnes interrogées (de 15 ans et plus) déclaraient que leur tension artérielle avait été contrôlée au cours des douze derniers mois. Ce pourcentage est passé à 77% en 2001 ; cela ne représente pas une différence significative mais il serait intéressant de voir l'évolution dans ce domaine au cours des prochaines années.

### V.1.3. Notification d'une tension artérielle trop élevée (PR03\_1)

En Belgique, 28% des personnes interrogées (de 15 ans et plus) qui ont déjà subi un contrôle, déclarent avoir été informées du fait que leur tension artérielle était trop élevée. Ce pourcentage augmente avec l'âge pour atteindre environ 50% chez les personnes de 75 ans et plus : 46% chez les hommes et 52% chez les femmes (Figure 3.2.1.2).

Figure 3.2.1.2 : Pourcentage de personnes (15 ans et plus) déclarant qu'elles ont été informées lors d'un contrôle de la tension artérielle, que celle-ci était trop élevée, par sexe et par âge, Enquête de Santé, Belgique, 2001.



On observe un gradient assez net entre le niveau d'instruction et la notification d'une tension artérielle trop élevée (des différences persistent après standardisation pour l'âge et le sexe):

- 44% chez les personnes qui ont suivi un enseignement primaire seulement
- 34% chez les personnes qui ont suivi un enseignement secondaire inférieur
- 25% chez les personnes qui ont suivi un enseignement secondaire supérieur
- 20% chez les personnes qui ont suivi un enseignement supérieur.

La notification d'une tension artérielle trop élevée ne varie pas en fonction du niveau d'urbanisation ; elle ne varie pas non plus d'une région à l'autre.

En 1997, 27% des personnes interrogées (de 15 ans et plus) déclaraient avoir été informées du fait que leur tension artérielle était trop élevée. Ce pourcentage est identique en 2001.

#### V.1.4. Contrôle du taux de cholestérol au cours des cinq dernières années (PR04\_1, PR05\_1)

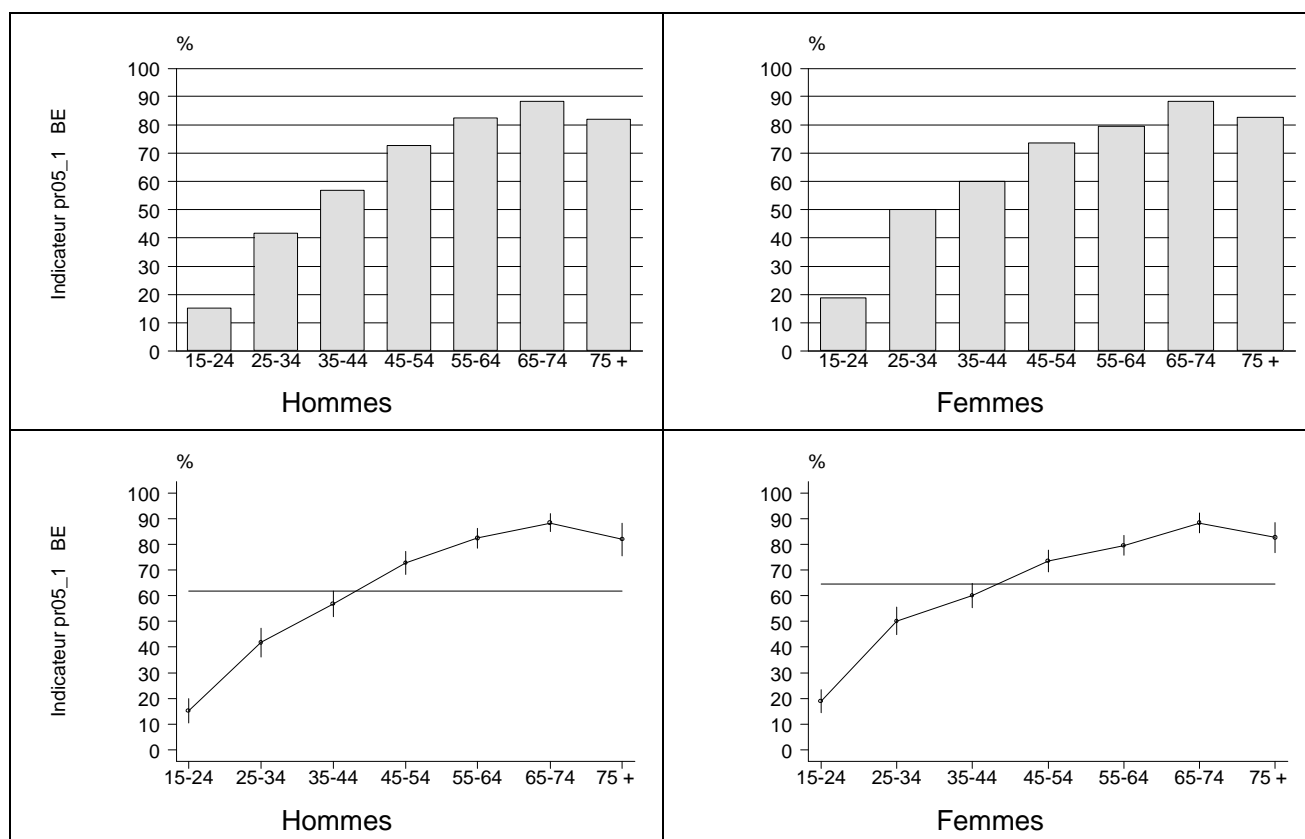
En Belgique, 66% des personnes interrogées (de 15 ans et plus) déclarent avoir déjà eu au moins une fois dans leur vie un contrôle de leur cholestérol.

63% des personnes interrogées (de 15 ans et plus) déclarent avoir eu un contrôle de leur taux de cholestérol au cours des cinq dernières années. Inversement, 37% déclarent qu'elles n'ont pas eu de contrôle de leur taux de cholestérol au cours de cette même période.

Chez les personnes âgées de 20 à 65 ans, 62% déclarent avoir eu un contrôle de leur taux de cholestérol au cours des cinq dernières années.

La couverture en matière de dépistage de l'hypercholestérolémie (au cours des cinq dernières années) augmente régulièrement avec l'âge : 46% déjà chez les 25-34 ans, pour atteindre un maximum de près de 90% chez les 65-74 ans (Figure 3.2.1.3).

Figure 3.2.1.3 : Pourcentage de la population (15 ans et plus) déclarant avoir eu un contrôle de leur taux de cholestérol au cours des cinq dernières années, par sexe et par âge, Enquête de Santé, Belgique, 2001.



La couverture en matière de dépistage de l'hypercholestérolémie semble au premier abord être liée au niveau d'instruction : 74% des personnes qui n'ont pas atteint au moins l'enseignement secondaire ont été dépistées contre 60% seulement chez celles qui ont suivi au moins un enseignement secondaire supérieur.

On notera toutefois une différence assez marquée entre les taux bruts et les taux standardisés (Tableau 3.2.1.3) ; cela est dû sans doute à la relation étroite entre l'âge et le niveau d'étude, les personnes âgées étant aussi celles qui ont le niveau d'étude le moins élevé. Après standardisation pour le sexe et l'âge, les différences observées ne sont donc plus significatives.

La couverture en matière de dépistage de l'hypercholestérolémie ne varie pas non plus de manière significative en fonction du niveau d'urbanisation.

La couverture en matière de dépistage de l'hypercholestérolémie varie assez peu d'une région à l'autre ; elle semble toutefois légèrement plus élevée en Wallonie (66%) qu'à Bruxelles ou en Flandre (62%). Cette différence n'est pas significative après standardisation pour l'âge et le sexe.

En 1997, 56% des personnes interrogées (de 15 ans et plus) déclaraient que leur cholestérol avait été contrôlé au cours des cinq dernières années. Ce taux est passé à 63% en 2001, ce qui représente une augmentation importante ! Cette différence est significative même après standardisation pour l'âge et le sexe.

La relation entre la consommation de tabac et le contrôle du taux de cholestérol a été étudiée : (Tableau ci-dessous).

Consommation de tabac	Cholestérol mesuré 5 dernières années (% pondéré)		Nombre de sujets (non pondéré)
	Oui	Non	
Fumeur journalier	55,8	44,2	2014
Fumeur occasionnel	65,0	35,0	371
Ancien fumeur	71,8	28,2	2645
Non-fumeur	60,6	39,4	3214
Total	63,2	36,8	8244

Il ressort de cette analyse que les anciens fumeurs ont une meilleure couverture en matière de dépistage de l'hypercholestérolémie. Ce résultat reste significatif après standardisation pour l'âge et le sexe : OR = 1.33 en prenant les fumeurs journaliers comme catégorie de référence (IC 95% = 1.10 – 1.64).

#### **V.1.5. Délai depuis le dernier contrôle du taux de cholestérol (PR05\_2)**

En Belgique, 43% des personnes interrogées (de 15 ans et plus) déclarent que leur cholestérol a été contrôlé au cours des douze derniers mois. Le délai se situe entre 1 et 2 ans chez 12% de la population, entre 2 et 5 ans chez 8% de la population et plus de 5 ans chez 3% de la population. Les personnes restantes, soit 34%, déclarent qu'elles n'ont jamais eu de contrôle de leur cholestérol sanguin.

Le délai en matière de dépistage de l'hypercholestérolémie ne varie pas de manière significative d'une région à l'autre : 45% au cours des douze derniers mois en Wallonie, 43% en Flandre et 41% à Bruxelles.

En 1997, 35% des personnes âgées de 15 ans et plus déclaraient que leur cholestérol avait été contrôlé au cours des douze derniers mois. Ce pourcentage est passé à 43% en 2001. Ceci montre que l'évolution globale en ce qui concerne la couverture en matière de dépistage de l'hypercholestérolémie est essentiellement due à des modifications assez récentes.

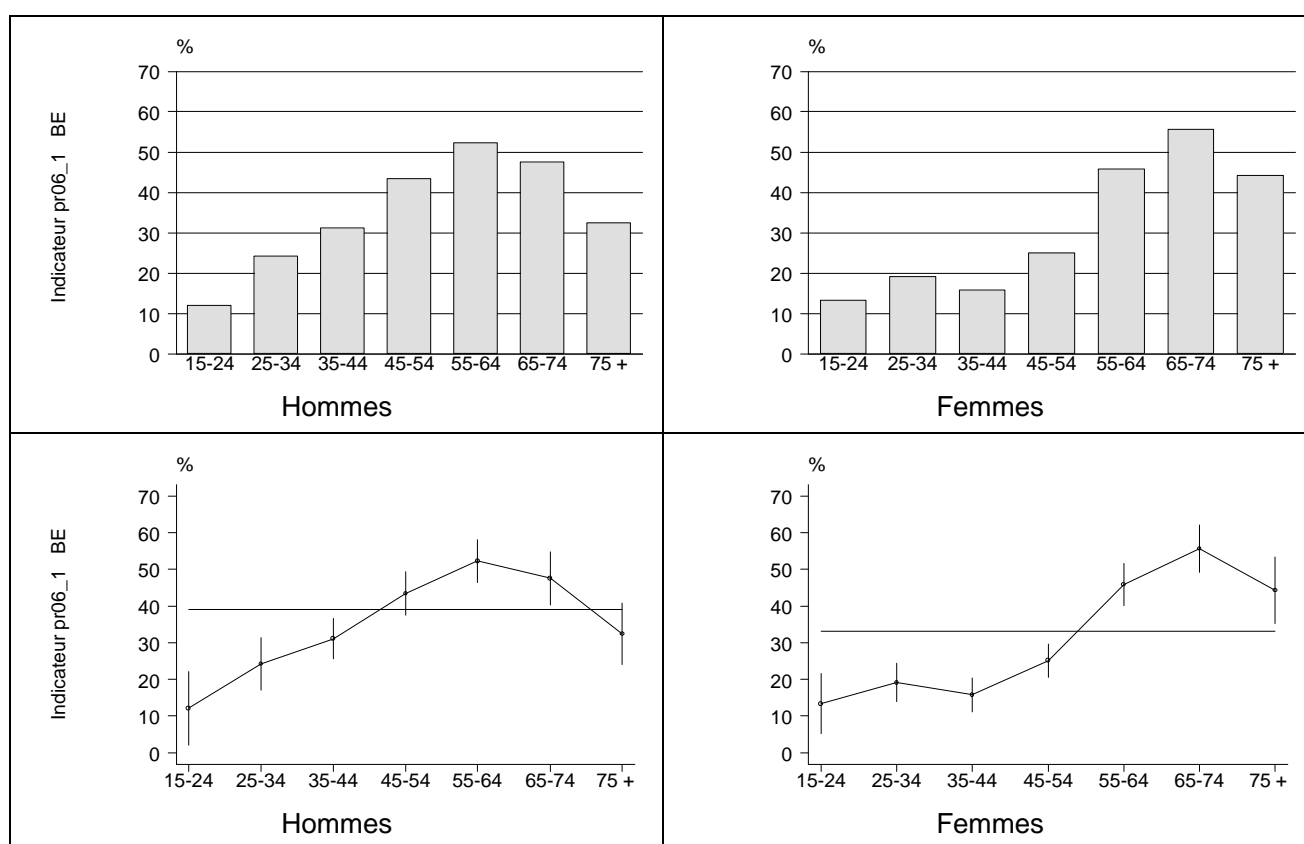
### V.1.6. Notification d'un taux de cholestérol trop élevé (PR06\_1)

En Belgique, 36% des personnes interrogées (de 15 ans et plus) qui ont déjà subi un contrôle, déclarent avoir été informées du fait que leur taux de cholestérol était trop élevé.

Ce pourcentage est significativement plus élevé chez les hommes (39%) que chez les femmes (33%): Tableau 3.2.1.4.

Ce pourcentage augmente aussi avec l'âge : il est déjà de 13% chez les 15-24 ans et augmente pour atteindre un maximum chez les 55-74 ans. Ce maximum est atteint plutôt chez les hommes (52% chez les 55-64 ans) que chez les femmes 56% chez les 65-74 ans (Figure 3.2.1.4)

Figure 3.2.1.4 : Pourcentage de personnes (15 ans et plus) déclarant qu'elles ont eu contrôle de leur taux de cholestérol et qui ont été informées que celui-ci était trop élevé, par sexe et par âge, Enquête de Santé, Belgique, 2001.



Il n'y a pas de relation significative entre le niveau d'instruction et la notification d'un taux de cholestérol trop élevé.

La notification d'un taux de cholestérol trop élevé ne varie pas en fonction du niveau d'urbanisation ; elle ne varie pas non plus d'une région à l'autre.

En 1997, 34% des personnes interrogées (de 15 ans et plus) déclaraient avoir été informées du fait que leur taux de cholestérol était trop élevé. Ce pourcentage est très proche de celui de 2001 (36%). La différence n'est en tout cas pas significative après standardisation pour l'âge et le sexe.

### V.1.7. Traitement en cours en raison d'un taux de cholestérol trop élevé (PR07\_1)

En Belgique, 58% des personnes interrogées (de 15 ans et plus) qui ont subi un contrôle de leur taux de cholestérol déclarent suivre un traitement recommandé par le médecin parce que ce taux était trop élevé. Ces traitements relèvent de deux catégories principales : les mesures hygiéno-diététiques et les traitements médicamenteux.

Parmi ces personnes qui ont subi un contrôle de leur taux de cholestérol, et suite aux recommandations de leur médecin (plusieurs réponses possibles) :

- 35% des personnes veillent à pratiquer plus d'activités physiques
- 36% des personnes veillent à perdre du poids
- 56% des personnes veillent à manger moins de graisses.

En outre, sur 5.650 personnes qui déclarent suivre un traitement recommandé par leur médecin parce qu'ils ont un taux de cholestérol trop élevé, 1.700 (soit 30%) déclarent prendre des médicaments hypocholestérolémiants.

Le pourcentage de personnes qui ont subi un contrôle de leur taux de cholestérol et qui déclarent suivre un traitement recommandé par leur médecin est plus élevé en Wallonie et à Bruxelles (63-64%) qu'en Flandre (54%). Cette différence est significative après standardisation pour l'âge et le sexe.

### V.1.8. Discussion et conclusions

Le pourcentage de personnes qui déclarent avoir subi un contrôle de leur tension artérielle est sans doute biaisés vers le bas car certains sujets ignorent sans doute qu'ils ont été contrôlés. De même, certaines personnes ont dû oublier qu'elles ont eu un jour un résultat trop élevé ; le pourcentage de personnes qui déclarent avoir eu une tension artérielle trop élevée est sans doute aussi biaisés vers le bas.

28% des personnes interrogées (de 15 ans et plus) qui ont déjà subi un contrôle, déclarent avoir été informées du fait que leur tension artérielle était trop élevée. Ce taux peut paraître relativement élevé (contrairement au biais mentionné ci-dessus) quand on sait que dans les enquêtes de population accompagnées d'une mesure clinique de la tension artérielle dans des conditions basales, la prévalence de l'« hypertension artérielle » (> 140/90 mm Hg) est proche de 15 %. Il faut savoir toutefois que ce taux de 28% correspond plutôt à une « incidence cumulée » au cours de la vie ; il est donc logique qu'elle soit plus élevée qu'une prévalence ponctuelle à un moment précis. Il ne faut pas oublier en outre que la pression artérielle est un paramètre extrêmement fluctuant, nettement majoré dans des circonstances courantes de la vie quotidienne (stress, AINS, et effet blouse blanche).

On observe un gradient entre le niveau d'éducation et la notification d'une tension artérielle trop élevée ; cette relation a une explication potentielle évidente: l'association avec une prévalence plus élevée de l'obésité dans les classes socio-économiques moins favorisées (alors que cette association est moins évidente pour le cholestérol). Il serait utile donc de contrôler ce facteur afin de vérifier la relation entre le niveau d'éducation et la notification d'une tension artérielle trop élevée.

Le pourcentage de personnes qui déclarent avoir subi un contrôle de leur taux de cholestérol est sans doute biaisé vers le bas car certains sujets ignorent sans doute qu'ils ont été contrôlés. De même, certaines personnes ont dû oublier qu'elles ont eu un jour un résultat trop élevé ; le pourcentage de personnes qui déclarent avoir eu un taux de cholestérol trop élevé, est sans doute aussi biaisé vers le bas.

Le profil lipidique a été contrôlé chez 62 % des adultes (20-65 ans) au cours des cinq dernières années ; dans près de la moitié des cas, ce contrôle a eu lieu durant les douze derniers mois, ce qui confirme que ces profils sont réalisés de façon « routinière ». Il serait utile toutefois de savoir s'ils ont été faits à jeun ou pas.



La couverture en matière de dépistage de l'hypercholestérolémie semble plus élevée chez les personnes moins scolarisées. Même si ces différences ne sont pas significatives, elles vont à l'opposé de ce qui avait été observé en 1997.

36% des personnes qui ont subi un contrôle déclarent avoir été informées du fait que leur taux de cholestérol était trop élevé ; ce taux correspond à ce que l'on attendrait avec l'ancienne valeur seuil de 250 mg/dL. Rien n'indique toutefois qu'un taux de cholestérol supérieur à ce seuil sera toxique, et tout indique que les artères peuvent être très atteintes pour un cholestérol sanguin nettement plus bas.

Les taux de couverture en matière de dépistage de l'hypertension n'ont pas varié de 1997 à 2001 (il faut dire qu'ils sont très élevés). La situation est différente en ce qui concerne le dépistage de l'hypercholestérolémie : le taux de couverture (au cours des cinq dernières années) est passé de 56% en 1997 à 63% en 2001. Cette évolution pourrait s'expliquer par le vieillissement de la population et par la disponibilité de traitements hypolipémiants (principalement les statines). On remarque notamment que la consommation des statines a été multipliée par 5 entre 1997 et 2001 (IFSTAT report n° 7, mai 2002).

La proportion des patients suivant un traitement (hygéo-diététique, voire médicamenteux) est deux fois plus élevée (ou presque) que la population avec hypercholestérolémie. Ce paradoxe est réjouissant, s'il est exact. Il pourrait signifier que des médecins ont compris qu'il est utile de traiter (alimentation, perte pondérale, exercice physique, médicaments...) un taux de cholestérol moyennement élevé chez des gens à haut risque cardiovasculaire.

Le taux de 30% de la population déclarant prendre des médicaments hypocholestérolémiantes semble fort élevé. Dans de récentes enquêtes en médecine générale (par exemple CHD-Monitor, Institut Bordet, Professeur Grivegnée), le pourcentage de patients sous statines était de 10% environ, qui représente plus de la moitié des indications d'hypolipémiants. Au grand maximum, chez les patients consultant leur médecin généraliste, la prévalence d'un traitement hypolipémiant serait de 15 %. Avec un biais évident puisque les patients traités vont d'autant plus consulter leur généraliste qu'ils ont besoin de prescription. A l'échelle d'une population (échantillon aléatoire), le taux de 30 % semble très élevé. Il serait utile donc de valider ce chiffre ; de le comparer par exemple avec les informations collectées au cours de cette même enquête sur la prise de médicaments.

Il est important de souligner le fait qu'aucune différence notable n'ait été relevée entre les trois régions du pays en ce qui concerne la couverture en matière de dépistage de l'hypertension et de l'hypercholestérolémie.

Il serait utile, dans le cadre d'une approche intégrée des facteurs de risques cardiovasculaires, d'étudier sur base de cette enquête la présence combinée chez un même individu de facteurs tels que l'hypertension et l'hypercholestérolémie, mais aussi le diabète, la consommation de tabac, l'obésité ...

De même, une analyse complémentaire pourrait porter sur les questions de modification de comportement face à une hypercholestérolémie, en fonction du niveau socio-économique. Ceci devrait permettre de tirer des conclusions opérationnelles en faveur de campagne de prévention ciblées.

Tableau 3.2.1.1 : Pourcentage de la population (15 ans et plus) déclarant qu'ils ont eu un contrôle de la tension artérielle au cours des cinq dernières années, Enquête de Santé, Belgique, 2001.

PR02_1 - Belgique	Taux brut (%)	Taux standardisé (IC 95%)	N
<b>SEXE</b>			
Homme	89,8	91,4 (90,0-92,6)	4216
Femme	94,2	95,1 (94,1-95,9)	4608
<b>GROUPES D'AGE</b>			
15-24	81,6	82,0 (77,7-85,7)	955
25-34	91,0	91,3 (89,0-93,2)	1512
35-44	90,1	90,5 (88,4-92,3)	1734
45-54	92,9	93,2 (91,2-94,8)	1524
55-64	96,5	96,6 (95,2-97,6)	1246
65-74	97,6	97,6 (96,4-98,4)	1119
75+	97,7	97,6 (95,6-98,7)	734
<b>NIVEAU D'INSTRUCTION</b>			
Pas de diplôme	91,5	93,4 (77,3-98,3)	163
Enseignement primaire	92,5	89,8 (85,7-92,8)	1204
Secondaire inférieur	92,6	93,8 (91,9-95,3)	1662
Secondaire supérieur	91,3	93,7 (92,1-95,0)	2543
Enseignement supérieur	92,4	94,7 (93,5-95,7)	2976
<b>NIVEAU D'URBANISATION</b>			
Bruxelles	90,2	91,8 (90,3-93,1)	2098
Zone urbaine	91,0	92,7 (90,5-94,4)	1442
Zone semi-urbaine	92,7	94,1 (92,7-95,2)	2964
Zone rurale	92,4	93,7 (92,1-95,0)	2320
<b>LIEU DE RESIDENCE</b>			
Région Flamande	92,6	94,1 (92,9-95,0)	3188
Région Bruxelloise	90,2	91,8 (90,3-93,1)	2098
Région Wallonne	91,4	92,9 (91,1-94,3)	3538
<b>ANNEE</b>			
1997	90,9	93,2 (92,3-94,0)	7941
2001	92,1	93,5 (92,6-94,2)	8824

Tableau 3.2.1.2 : Pourcentage de personnes (15 ans et plus) déclarant qu'elles ont été informées lors d'un contrôle de la tension artérielle, que celle-ci était trop élevée, Enquête de Santé, Belgique, 2001.

PR03_1 – Belgique	Taux brut (%)	Taux standardisé (IC 95%)	N
<b>SEXE</b>			
Homme	26,3	23,8 (21,8-25,9)	3854
Femme	28,6	25,3 (23,3-27,4)	4373
<b>GROUPES D'AGE</b>			
15-24	10,5	10,5 ( 7,9-13,8)	799
25-34	15,1	15,1 (12,3-18,4)	1361
35-44	17,5	17,5 (15,0-20,3)	1596
45-54	27,5	27,5 (24,4-30,8)	1462
55-64	39,2	39,2 (35,5-43,0)	1201
65-74	46,6	46,5 (41,9-51,2)	1090
75+	49,9	49,7 (43,9-55,4)	718
<b>NIVEAU D'INSTRUCTION</b>			
Pas de diplôme	25,7	18,4 ( 9,9-31,7)	149
Enseignement primaire	44,2	30,1 (26,0-34,6)	1139
Secondaire inférieur	34,0	28,6 (25,3-32,2)	1532
Secondaire supérieur	24,7	24,3 (21,9-26,9)	2386
Enseignement supérieur	20,0	20,9 (18,7-23,3)	2773
<b>NIVEAU D'URBANISATION</b>			
Bruxelles	26,4	22,8 (20,6-25,1)	1937
Zone urbaine	28,2	25,2 (21,8-29,0)	1324
Zone semi-urbaine	27,5	24,7 (22,6-27,1)	2779
Zone rurale	27,5	24,6 (22,0-27,3)	2187
<b>LIEU DE RESIDENCE</b>			
Région Flamande	27,2	24,4 (22,5-26,5)	2984
Région Bruxelloise	26,4	22,8 (20,6-25,1)	1937
Région Wallonne	28,7	25,5 (23,2-28,0)	3306
<b>ANNEE</b>			
1997	26,9	26,9 (25,3-28,6)	7307
2001	27,5	24,8 (23,4-26,3)	8227

Tableau 3.2.1.3 : Pourcentage de la population (15 ans et plus) déclarant avoir eu un contrôle de leur taux de cholestérol au cours des cinq dernières années, Enquête de Santé, Belgique, 2001.

PR05_1 - Belgique	Taux brut (%)	Taux standardisé (IC 95%)	N
<b>SEXE</b>			
Homme	61,7	61,7 (59,2-64,0)	3945
Femme	64,6	64,5 (62,1-66,8)	4353
<b>GROUPES D'AGE</b>			
15-24	17,2	17,1 (13,9-20,9)	864
25-34	46,0	46,1 (41,9-50,3)	1365
35-44	58,5	58,5 (55,1-61,9)	1622
45-54	73,2	73,2 (69,9-76,3)	1454
55-64	81,0	81,0 (78,0-83,7)	1216
65-74	88,4	88,3 (85,4-90,8)	1088
75+	82,4	82,2 (77,5-86,2)	689
<b>NIVEAU D'INSTRUCTION</b>			
Pas de diplôme	59,4	56,5 (38,4-73,0)	146
Enseignement primaire	74,6	61,0 (55,6-66,1)	1149
Secondaire inférieur	64,0	59,7 (55,7-63,6)	1566
Secondaire supérieur	60,8	63,7 (60,6-66,7)	2399
Enseignement supérieur	60,1	65,5 (62,2-68,7)	2775
<b>NIVEAU D'URBANISATION</b>			
Bruxelles	62,4	62,2 (59,2-65,2)	1990
Zone urbaine	60,4	61,0 (56,6-65,3)	1336
Zone semi-urbaine	64,8	64,6 (61,7-67,5)	2749
Zone rurale	62,9	62,6 (59,4-65,7)	2223
<b>LIEU DE RESIDENCE</b>			
Région Flamande	62,2	61,8 (59,4-64,1)	2917
Région Bruxelloise	62,4	62,2 (59,2-65,2)	1990
Région Wallonne	65,8	66,5 (63,2-69,7)	3391
<b>ANNEE</b>			
1997	55,7	59,2 (57,2-61,2)	7476
2001	63,2	63,2 (61,5-64,9)	8298

Tableau 3.2.1.4 : Pourcentage de personnes (15 ans et plus) déclarant qu'elles ont été informées lors d'un contrôle que leur taux de cholestérol était trop élevé, Enquête de Santé, Belgique, 2001.

PR06_1 - Belgique	Taux brut (%)	Taux standardisé (IC 95%)	N
<b>SEXE</b>			
Homme	39,2	32,8 (29,8-36,0)	2607
Femme	33,1	27,0 (24,4-29,8)	3000
<b>GROUPES D'AGE</b>			
15-24	12,8	12,8 ( 7,6-20,8)	204
25-34	21,4	21,5 (17,6-26,0)	692
35-44	23,2	23,1 (19,8-26,8)	1036
45-54	34,0	33,9 (30,1-37,9)	1130
55-64	49,1	49,0 (44,6-53,4)	1017
65-74	51,9	52,1 (47,1-57,1)	947
75+	40,0	40,7 (34,2-47,7)	581
<b>NIVEAU D'INSTRUCTION</b>			
Pas de diplôme	45,8	38,1 (20,8-58,9)	91
Enseignement primaire	39,1	26,3 (21,5-31,7)	865
Secondaire inférieur	39,9	30,2 (25,9-34,9)	1061
Secondaire supérieur	35,6	31,3 (27,7-35,1)	1576
Enseignement supérieur	31,7	29,3 (26,0-32,8)	1849
<b>NIVEAU D'URBANISATION</b>			
Bruxelles	34,2	27,8 (24,7-31,2)	1325
Zone urbaine	34,9	28,4 (24,2-33,0)	887
Zone semi-urbaine	37,1	31,3 (28,0-34,8)	1898
Zone rurale	35,4	29,0 (25,5-32,7)	1497
<b>LIEU DE RESIDENCE</b>			
Région Flamande	36,9	30,6 (27,6-33,7)	1904
Région Bruxelloise	34,2	27,8 (24,7-31,2)	1325
Région Wallonne	34,4	28,7 (25,7-31,9)	2378
<b>ANNEE</b>			
1997	33,8	31,0 (28,8-33,3)	4611
2001	35,9	31,5 (29,5-33,5)	5607

## V.2. Région Flamande

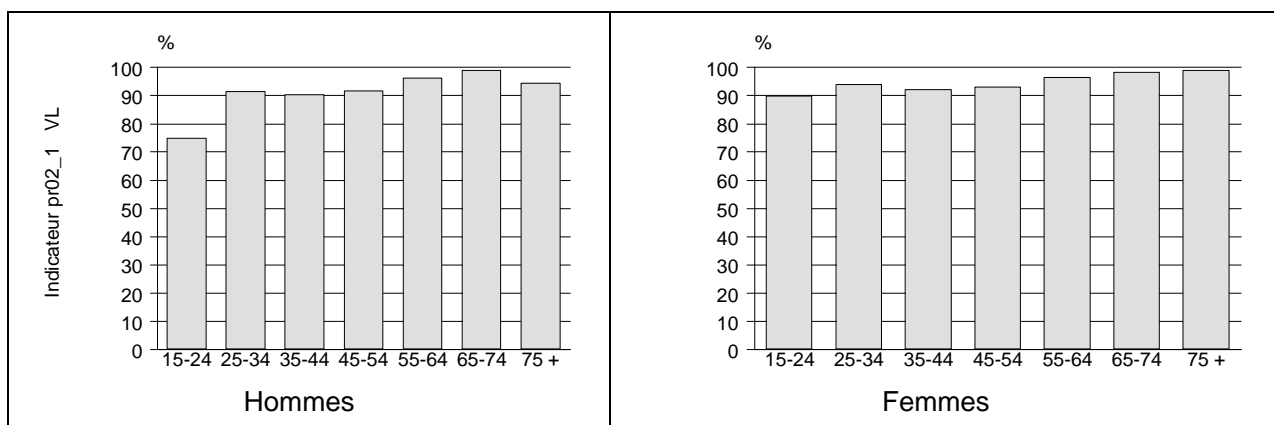
### V.2.1. Contrôle de la tension artérielle au cours des cinq dernières années (PR02\_1)

En Flandre, 93% des personnes interrogées (de 15 ans et plus) déclarent que leur tension artérielle a été contrôlée au cours des cinq dernières années. 7% déclarent qu'elles n'ont pas eu de contrôle de leur tension artérielle au cours de cette même période.

91% seulement des hommes ont eu un contrôle de la tension artérielle contre 94% des femmes.

La couverture en matière de dépistage de l'hypertension augmente avec l'âge mais les pourcentages sont de toute façon très élevés dans quasiment toutes les tranches d'âge. On ne descend par exemple en dessous des 80% que chez les hommes de 15-24 ans (75%) : (Figure 3.2.2.1)

Figure 3.2.2.1 : Pourcentage de la population (15 ans et plus) déclarant qu'ils ont eu un contrôle de la tension artérielle au cours des cinq dernières années, par sexe et par âge, Région Flamande, Enquête de Santé, Belgique, 2001.



On n'observe pas de relation entre le niveau d'instruction et la couverture en matière de dépistage de l'hypertension. Ce taux de couverture ne varie pas non plus en fonction du niveau d'urbanisation.

En 1997, 93% des personnes interrogées (de 15 ans et plus) déclaraient que leur tension artérielle avait été contrôlée au cours des cinq dernières années. Les résultats observés en 2001 sont identiques.

### V.2.2. Délai depuis le dernier contrôle de la tension artérielle (PR02\_2)

En Flandre, 78% des personnes interrogées (de 15 ans et plus) déclarent que leur tension artérielle a été contrôlée au cours des douze derniers mois. Le délai se situe entre 1 et 2 ans chez 10% de la population, entre 2 et 5 ans chez 5% de la population et plus de 5 ans chez 2% de la population. Le reste, soit 7-8%, déclare n'avoir jamais eu de contrôle de leur tension artérielle.

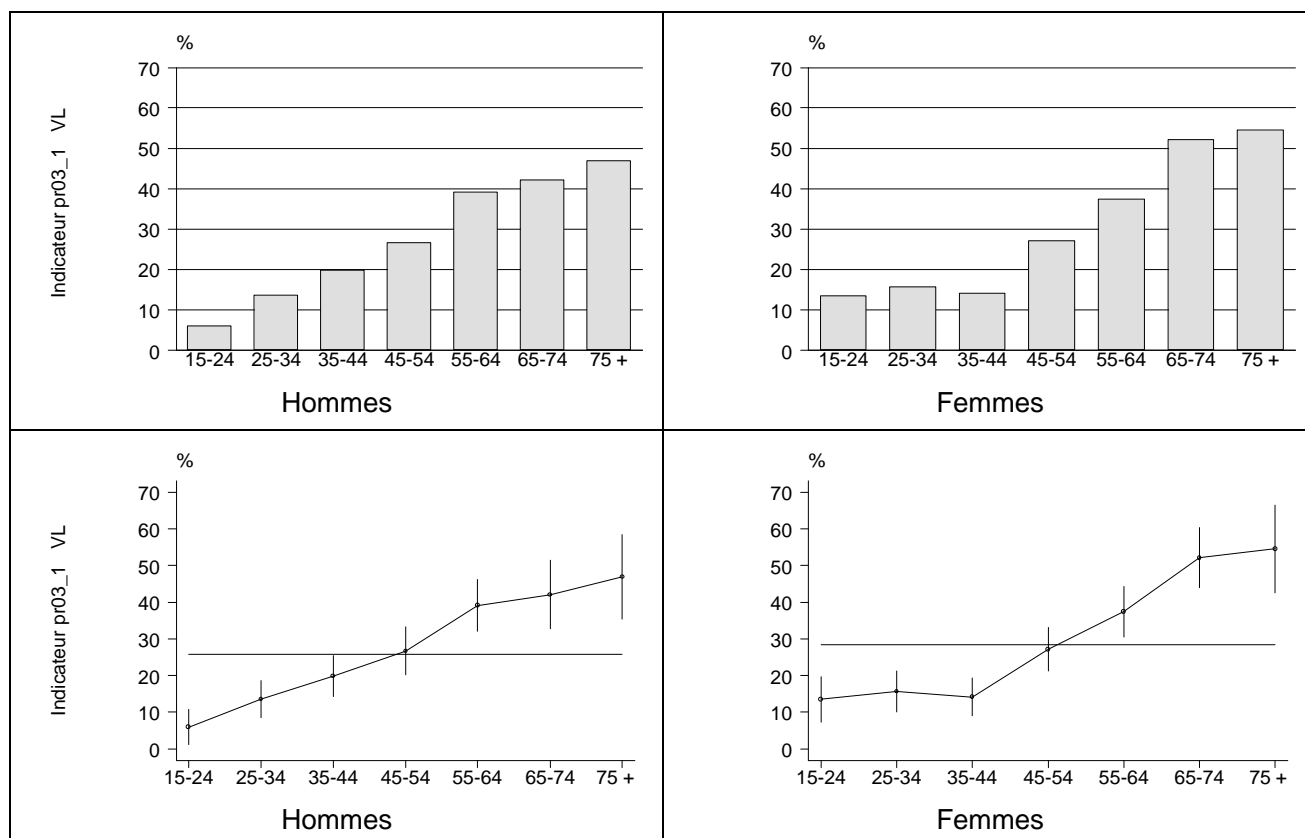
Le dépistage récent (< 1 an) est plus fréquent chez les femmes (81% au lieu de 75% chez les hommes).

En 1997, 76% des personnes interrogées (de 15 ans et plus) déclaraient que leur tension artérielle avait été contrôlée au cours des douze derniers mois. Ce pourcentage est passé à 78% en 2001 ; cela ne représente pas une différence importante mais il serait intéressant de voir l'évolution dans ce domaine au cours des prochaines années.

### V.2.3. Notification d'une tension artérielle trop élevée (PR03\_1)

En Flandre, 27% des personnes interrogées (de 15 ans et plus) qui ont déjà subi un contrôle, déclarent avoir été informées du fait que leur tension artérielle était trop élevée. Ce pourcentage augmente avec l'âge pour atteindre 52% chez les personnes de 75 ans et plus (Figure 3.2.2.2).

Figure 3.2.2.2 : Pourcentage de personnes (15 ans et plus) déclarant qu'elles ont été informées lors d'un contrôle de la tension artérielle, que celle-ci était trop élevée, par sexe et par âge, Région Flamande, Enquête de Santé, Belgique, 2001.



On observe un gradient assez net entre le niveau d'instruction et la notification d'une tension artérielle trop élevée. Cette différence persiste après standardisation pour l'âge et le sexe; elle est significative entre :

- les personnes qui ont suivi un enseignement primaire seulement (48%)
- les personnes qui ont suivi un enseignement supérieur (23%).

La notification d'une tension artérielle trop élevée ne varie pas en fonction du niveau d'urbanisation.

En 1997, 26% des personnes interrogées (de 15 ans et plus) déclaraient avoir été informées du fait que leur tension artérielle était trop élevée. Ce pourcentage est quasi identique en 2001 (27%).

### V.2.4. Contrôle du taux de cholestérol au cours des cinq dernières années (PR04\_1, PR05\_1)

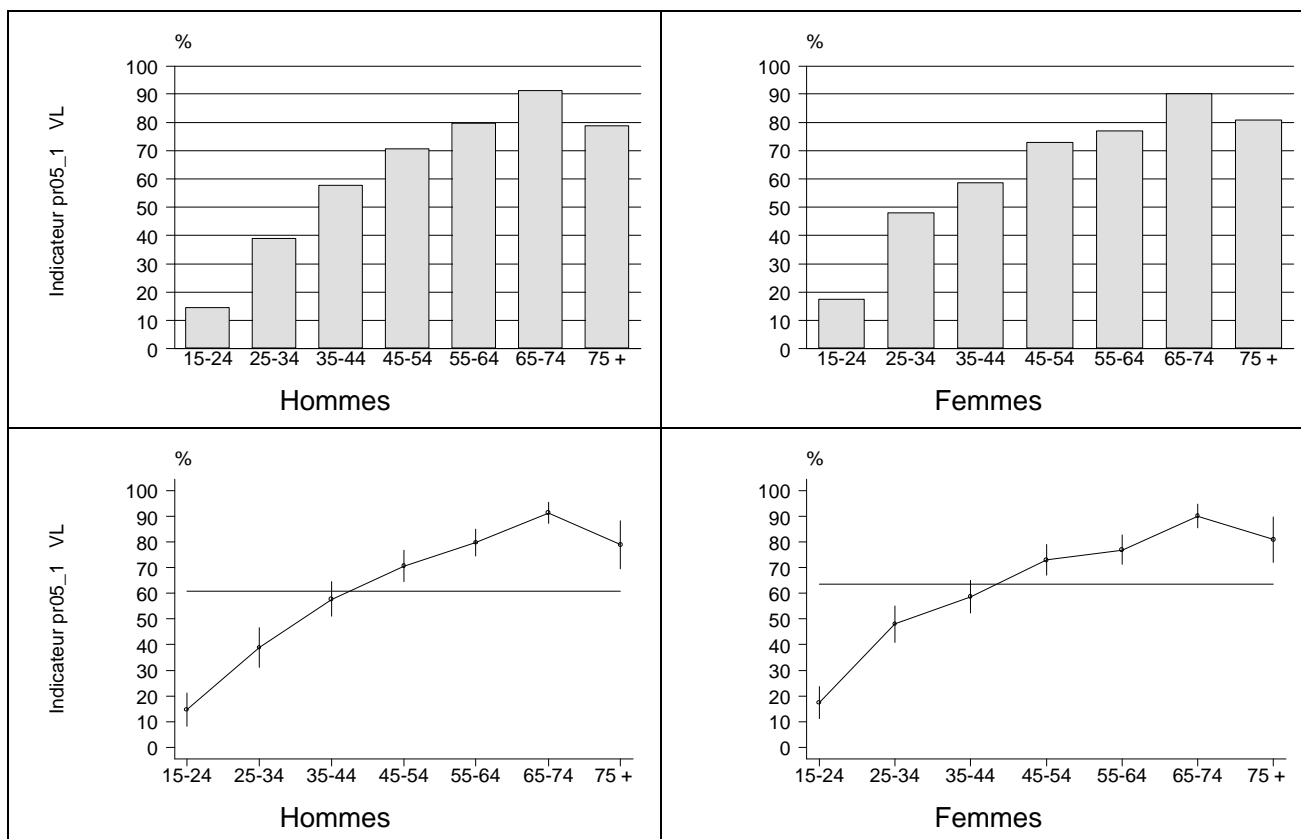
En Flandre, 66% des personnes interrogées (de 15 ans et plus) déclarent avoir déjà eu au moins une fois dans leur vie un contrôle de leur taux de cholestérol.

62% des personnes âgées de 15 ans et plus déclarent avoir eu un contrôle de leur taux de cholestérol au cours des cinq dernières années. Inversement, 38% déclarent qu'ils n'ont pas eu de contrôle au cours de cette même période.

Chez les personnes âgées de 20 à 65 ans, 60% déclarent avoir eu un contrôle de leur taux de cholestérol au cours des cinq dernières années.

La couverture en matière de dépistage de l'hypercholestérolémie (au cours des cinq dernières années) augmente régulièrement avec l'âge : 44% déjà chez les 25-34 ans (39% chez les hommes et 48% chez les femmes), pour atteindre un maximum de 91% chez les 65-74 ans (Figure 3.2.2.3).

Figure 3.2.2.3 : Pourcentage de la population (15 ans et plus) déclarant avoir eu un contrôle de leur taux de cholestérol au cours des cinq dernières années, par sexe et par âge, Région Flamande, Enquête de Santé, Belgique, 2001.



La couverture en matière de dépistage de l'hypercholestérolémie semble au premier abord être liée au niveau d'instruction : 76% des personnes qui n'ont pas atteint au moins l'enseignement secondaire ont été dépistées contre 57% seulement chez celles qui ont suivi au moins un enseignement secondaire supérieur.

On notera toutefois une différence assez marquée entre les taux bruts et les taux standardisés (Tableau 3.2.2.3) ; cela est dû à la relation étroite entre l'âge et le niveau d'étude, les personnes âgées étant aussi celles qui ont le niveau d'étude le moins élevé. Les différences observées ne sont donc plus significatives après standardisation pour le sexe et l'âge.



La couverture en matière de dépistage de l'hypercholestérolémie semble plus élevée dans les zones sub-urbaines (65%) mais cette différence n'est pas significative.

En 1997, 54% des personnes interrogées (de 15 ans et plus) déclaraient que leur cholestérol avait été contrôlé au cours des cinq dernières années. Ce taux est passé à 62% en 2001, ce qui représente une augmentation assez importante!

#### **V.2.5. Délai depuis le dernier contrôle du taux de cholestérol (PR05\_2)**

En Flandre, 43% des personnes interrogées (de 15 ans et plus) déclarent que leur cholestérol a été contrôlé au cours des douze derniers mois. Le délai se situe entre 1 et 2 ans chez 11% de la population, entre 2 et 5 ans chez 8% de la population et plus de 5 ans chez 3% de la population. Les personnes restantes, soit 35%, déclarent qu'elles n'ont jamais eu de contrôle de leur cholestérol sanguin.

En 1997, 34% des personnes âgées de 15 ans et plus déclaraient que leur cholestérol avait été contrôlé au cours des douze derniers mois. Ce pourcentage est passé à 43% en 2001. Ceci montre bien que l'évolution du taux de couverture en matière de dépistage de l'hypercholestérolémie soit due à des modifications assez récentes.

#### **V.2.6. Notification d'un taux de cholestérol trop élevé (PR06\_1)**

En Flandre, 37% des personnes de 15 ans et plus qui ont subi un contrôle, déclarent avoir été informées du fait que leur taux de cholestérol était trop élevé.

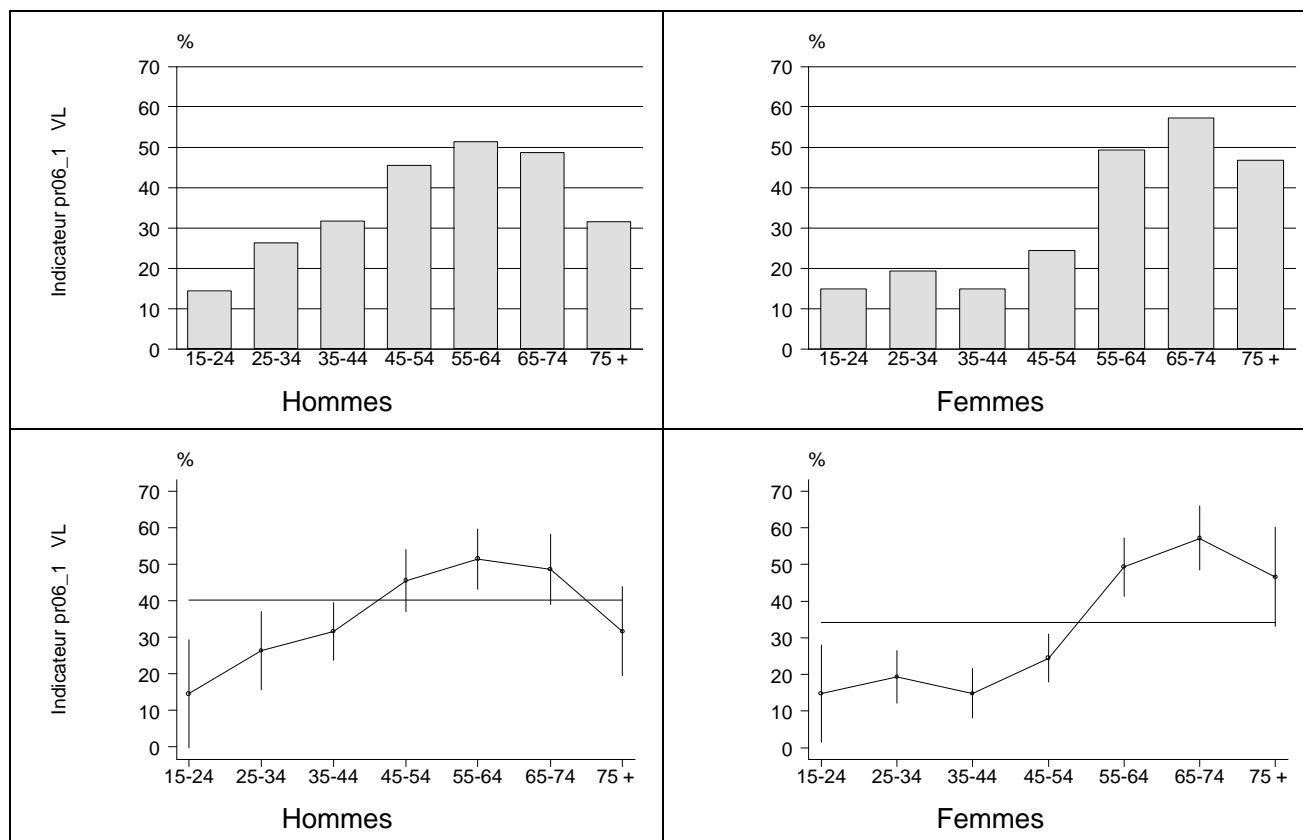
Ce pourcentage est plus élevé chez les hommes (40%) que chez les femmes (34%).

Le pourcentage de personnes informées du fait que leur taux de cholestérol était trop élevé, augmente avec l'âge : il est déjà de 15% chez les 15-24 ans et augmente pour atteindre un maximum vers 55-74 ans. Ce maximum est atteint plus tôt chez les hommes (52% chez les 55-64 ans) que chez les femmes (57% chez les 65-74 ans) (Figure 3.2.2.4)

Il n'y a pas de relation significative entre le niveau d'instruction et la notification d'un taux de cholestérol trop élevé. La notification d'un taux de cholestérol trop élevé ne varie pas non plus en fonction du niveau d'urbanisation.

En 1997, 34% des personnes de 15 ans et plus déclaraient avoir été informées du fait que leur taux de cholestérol était trop élevé. Ce pourcentage est très proche de celui de 2001 (37%). La différence n'est en tout cas pas significative après standardisation pour l'âge et le sexe.

Figure 3.2.2.4 : Pourcentage de personnes (15 ans et plus) déclarant qu'elles ont eu contrôle de leur taux de cholestérol et qui ont été informées que celui-ci était trop élevé, par sexe et par âge, Région Flamande, Enquête de Santé, Belgique, 2001.



### V.2.7. Traitement en cours en raison d'un taux de cholestérol trop élevé (PR07\_1)

En Flandre, 54% des personnes interrogées (de 15 ans et plus) qui ont subi un contrôle de leur taux de cholestérol déclarent suivre un traitement recommandé par le médecin parce que ce taux était trop élevé. Ces traitements relèvent de deux catégories principales : les mesures hygiéno-diététiques et les traitements médicamenteux.

Parmi ces personnes qui ont subi un contrôle de leur taux de cholestérol, et suite aux recommandations de leur médecin (plusieurs réponses possibles) :

- 36% des personnes veillent à pratiquer plus d'activités physiques
- 27% des personnes veillent à perdre du poids
- 61% des personnes veillent à manger moins de graisses.

En outre, sur 1.922 personnes qui déclarent suivre un traitement recommandé par leur médecin parce qu'ils ont un taux de cholestérol trop élevé, 493 déclarent prendre des médicaments hypocholestérolémiants, soit 25%.

Tableau 3.2.2.1 : Pourcentage de la population (15 ans et plus) déclarant qu'ils ont eu un contrôle de la tension artérielle au cours des cinq dernières années, Région Flamande, Enquête de Santé, Belgique, 2001.

PR02_1 - Région Flamande	Taux brut (%)	Taux standardisé (IC 95%)	N
<b>SEXE</b>			
Homme	90,8	92,4 (90,7-93,9)	1577
Femme	94,3	95,2 (93,9-96,3)	1611
<b>GROUPES D'AGE</b>			
15-24	82,5	82,8 (77,1-87,3)	369
25-34	92,7	92,9 (90,0-95,0)	539
35-44	91,3	91,5 (88,7-93,7)	616
45-54	92,4	92,7 (89,9-94,7)	548
55-64	96,3	96,5 (94,3-97,8)	488
65-74	98,5	98,6 (97,0-99,3)	401
75+	97,2	97,1 (94,0-98,7)	227
<b>NIVEAU D'INSTRUCTION</b>			
Pas de diplôme	91,5	93,8 (68,1-99,1)	60
Enseignement primaire	93,8	91,1 (86,1-94,4)	425
Secondaire inférieur	93,7	95,1 (92,5-96,8)	617
Secondaire supérieur	92,3	94,4 (92,5-95,9)	1032
Enseignement supérieur	91,9	94,3 (92,5-95,7)	1013
<b>NIVEAU D'URBANISATION</b>			
Zone urbaine	91,1	92,7 (90,1-94,7)	745
Zone semi-urbaine	92,8	94,3 (92,6-95,6)	1614
Zone rurale	93,6	94,7 (92,8-96,1)	829
<b>ANNEE</b>			
1997	92,5	94,4 (93,2-95,5)	2838
2001	92,6	93,9 (92,8-94,9)	3188

Tableau 3.2.2.2 : Pourcentage de personnes (15 ans et plus) déclarant qu'elles ont été informées lors d'un contrôle de la tension artérielle, que celle-ci était trop élevée, Région Flamande, Enquête de Santé, Belgique, 2001.

PR03_1 - Région Flamande	Taux brut (%)	Taux standardisé (IC 95%)	N
<b>SEXE</b>			
Homme	25,8	23,4 (20,7-26,3)	1443
Femme	28,4	25,2 (22,4-28,2)	1541
<b>GROUPE D'AGE</b>			
15-24	10,2	10,2 (6,7-15,0)	308
25-34	14,7	14,7 (11,1-19,1)	496
35-44	17,0	17,0 (13,5-21,1)	578
45-54	26,9	27,0 (22,8-31,5)	520
55-64	38,3	38,3 (33,4-43,5)	471
65-74	47,5	47,5 (41,1-54,0)	394
75+	51,8	51,5 (43,1-59,8)	217
<b>NIVEAU D'INSTRUCTION</b>			
Pas de diplôme	24,8	16,5 (6,7-35,0)	57
Enseignement primaire	48,0	31,9 (26,0-38,4)	407
Secondaire inférieur	32,9	27,8 (23,2-32,9)	572
Secondaire supérieur	22,7	22,9 (19,7-26,4)	975
Enseignement supérieur	19,4	21,1 (18,1-24,4)	934
<b>NIVEAU D'URBANISATION</b>			
Zone urbaine	28,6	25,4 (21,4-30,0)	696
Zone semi-urbaine	26,4	23,5 (20,9-26,3)	1510
Zone rurale	27,5	24,9 (21,0-29,2)	778
<b>ANNEE</b>			
1997	25,5	25,8 (23,4-28,2)	2668
2001	27,2	24,4 (22,4-26,5)	2984

Tableau 3.2.2.3 : Pourcentage de la population (15 ans et plus) déclarant avoir eu un contrôle de leur taux de cholestérol au cours des cinq dernières années, Région Flamande, Enquête de Santé, Belgique, 2001.

PR05_1 - Région Flamande	Taux brut (%)	Taux standardisé (IC 95%)	N
<b>SEXE</b>			
Homme	60,8	60,7 (57,4-63,9)	1417
Femme	63,5	63,3 (60,0-66,5)	1500
<b>GROUPES D'AGE</b>			
15-24	16,1	16,1 (12,1-21,1)	300
25-34	43,6	43,6 (38,1-49,2)	470
35-44	58,2	58,2 (53,5-62,8)	562
45-54	71,8	71,8 (67,2-76,0)	511
55-64	78,3	78,4 (74,1-82,1)	474
65-74	90,7	90,7 (86,8-93,5)	392
75+	80,2	80,0 (72,8-85,7)	208
<b>NIVEAU D'INSTRUCTION</b>			
Pas de diplôme	63,9	64,4 (42,2-81,7)	57
Enseignement primaire	76,4	60,1 (52,2-67,5)	399
Secondaire inférieur	63,1	58,9 (53,3-64,2)	564
Secondaire supérieur	59,9	62,7 (58,4-66,8)	934
Enseignement supérieur	56,7	63,3 (58,9-67,5)	922
<b>NIVEAU D'URBANISATION</b>			
Zone urbaine	59,2	59,5 (54,7-64,1)	684
Zone semi-urbaine	64,6	64,4 (60,8-67,8)	1470
Zone rurale	60,4	59,8 (55,1-64,4)	763
<b>ANNEE</b>			
1997	54,1	57,1 (54,1-60,1)	2637
2001	62,2	61,8 (59,4-64,1)	2917

Tableau 3.2.2.4 : Pourcentage de personnes (15 ans et plus) déclarant qu'elles ont eu contrôle de leur taux de cholestérol et qui ont été informées que celui-ci était trop élevé, Région Flamande, Enquête de Santé, Belgique, 2001.

PR06_1 - Région Flamande	Taux brut (%)	Taux standardisé (IC 95%)	N
<b>SEXE</b>			
Homme	40,2	33,8 (29,5-38,4)	910
Femme	34,1	28,1 (24,4-32,2)	994
<b>GROUPES D'AGE</b>			
15-24	14,7	14,6 ( 7,2-27,5)	64
25-34	22,3	22,5 (17,1-29,1)	221
35-44	22,9	22,8 (18,2-28,3)	347
45-54	34,5	34,5 (29,3-40,2)	380
55-64	50,4	50,3 (44,0-56,6)	379
65-74	53,2	53,4 (46,5-60,1)	348
75+	41,2	41,9 (32,2-52,2)	165
<b>NIVEAU D'INSTRUCTION</b>			
Pas de diplôme	49,4	42,3 (20,6-67,4)	36
Enseignement primaire	38,7	24,0 (17,7-31,7)	299
Secondaire inférieur	39,9	29,8 (23,8-36,5)	361
Secondaire supérieur	37,1	33,2 (28,1-38,6)	597
Enseignement supérieur	32,6	31,0 (26,3-36,2)	580
<b>NIVEAU D'URBANISATION</b>			
Zone urbaine	36,7	30,1 (24,9-35,8)	443
Zone semi-urbaine	37,1	31,5 (27,4-35,9)	984
Zone rurale	36,8	30,1 (24,8-36,0)	477
<b>ANNEE</b>			
1997	34,2	30,5 (27,2-34,0)	1550
2001	36,9	31,6 (28,6-34,7)	1904

### V.3. Région Bruxelloise

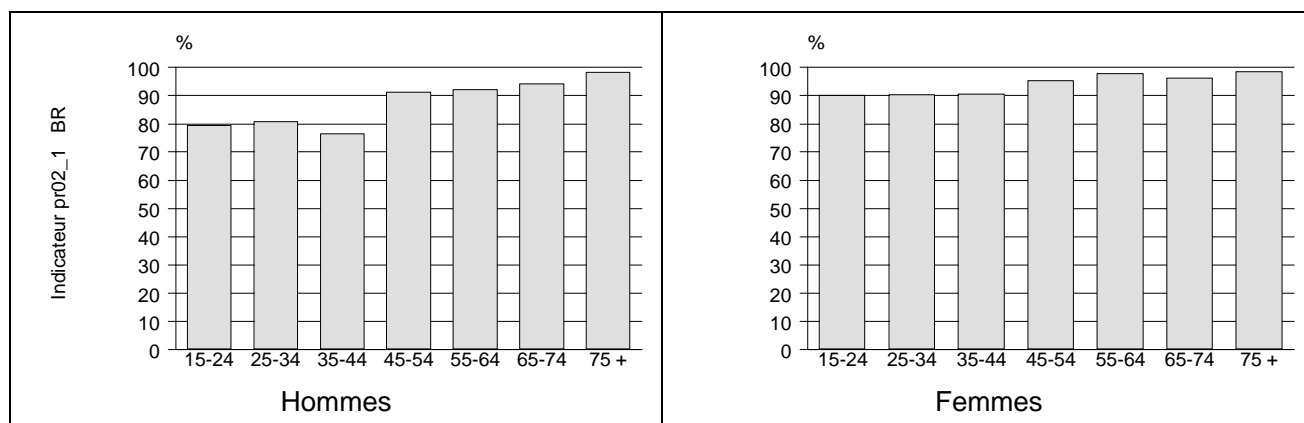
#### V.3.1. Contrôle de la tension artérielle au cours des cinq dernières années (PR02\_1)

A Bruxelles, 90% des personnes âgées de 15 ans et plus déclarent que leur tension artérielle a été contrôlée au cours des cinq dernières années. 10% déclarent qu'elles n'ont pas eu de contrôle de leur tension artérielle au cours de cette même période.

86% seulement des hommes ont eu un contrôle de la tension artérielle contre 94% des femmes.

La couverture en matière de dépistage de l'hypertension augmente avec l'âge mais les pourcentages sont très élevés dans toutes les tranches d'âge. On ne descend par exemple en dessous des 80% que chez les hommes de 35-44 ans (76%): ( Figure 3.2.3.1)

Figure 3.2.3.1 : Pourcentage de la population (15 ans et plus) déclarant qu'ils ont eu un contrôle de la tension artérielle au cours des cinq dernières années, par sexe et par âge, Bruxelles, Enquête de Santé, Belgique, 2001.



On n'observe pas de relation entre le niveau d'instruction et la couverture en matière de dépistage de l'hypertension.

En 1997, 87% des personnes interrogées (de 15 ans et plus) déclaraient que leur tension artérielle avait été contrôlée au cours des cinq dernières années. Les résultats observés en 2001 sont un peu plus élevés (90%) mais la différence n'est pas significative après standardisation pour l'âge et le sexe (Tableau 3.2.3.1).

Parmi les Bruxellois de nationalité belge âgés de 15 ans et plus, 92% déclarent en 2001 que leur tension artérielle a été contrôlée au cours des cinq dernières années; ce taux est de 85% chez les non belges de nationalité européenne et de 74% chez les non belges non-européens. Ces différences ne sont pas significatives non seulement après standardisation pour l'âge et le sexe, ni lorsque l'on contrôle le niveau d'éducation.

#### V.3.2. Délai depuis le dernier contrôle de la tension artérielle (PR02\_2)

A Bruxelles, 75% des personnes interrogées (de 15 ans et plus) déclarent que leur tension artérielle a été contrôlée au cours des douze derniers mois. Le délai se situe entre 1 et 2 ans chez 10% de la population, entre 2 et 5 ans chez 5% de la population et plus de 5 ans chez 2% de la population. Le reste, soit 8-9%, déclare n'avoir jamais eu de contrôle de leur tension artérielle.

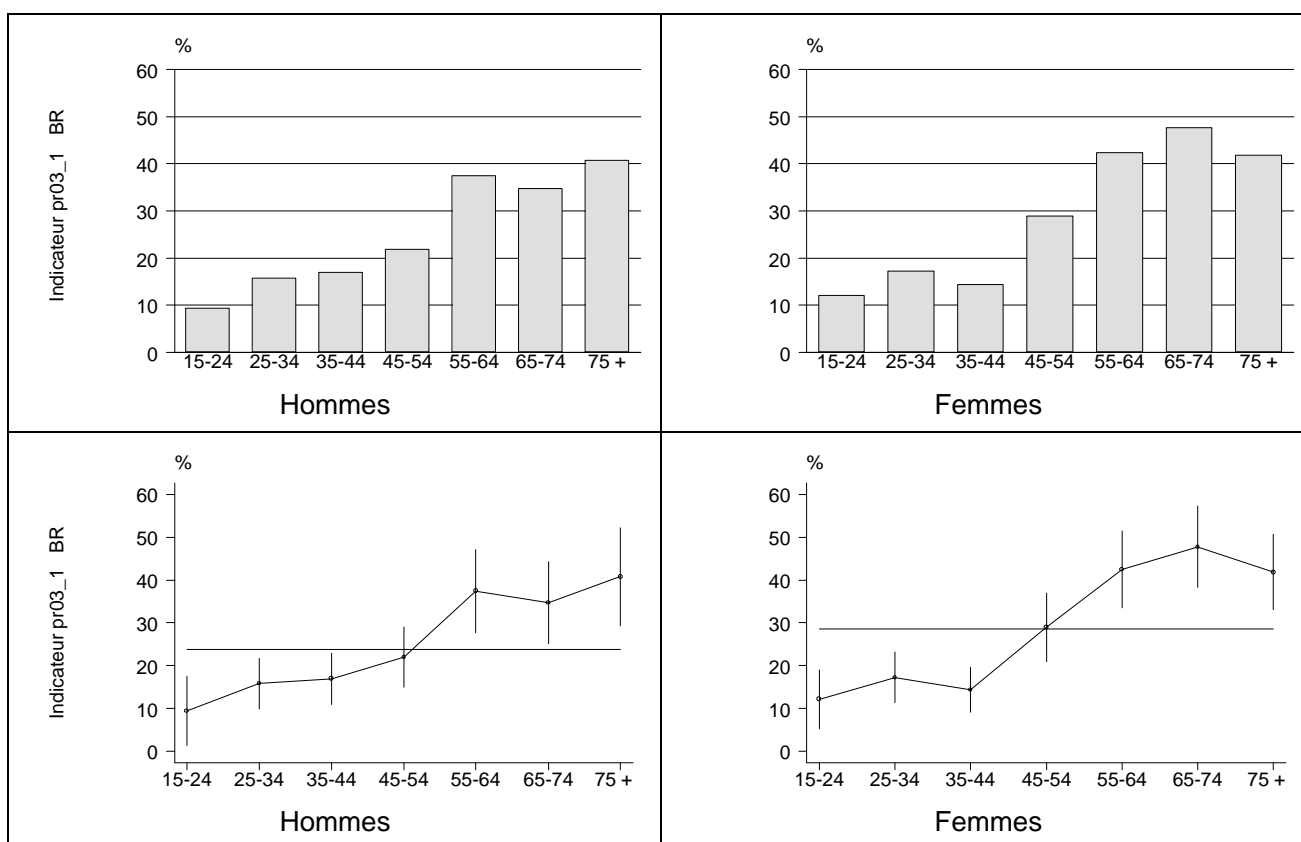
Le dépistage récent (< 1 an) est plus fréquent chez les femmes (81% au lieu de 68% chez les hommes).

En 1997, 72% des personnes interrogées (de 15 ans et plus) déclaraient que leur tension artérielle avait été contrôlée au cours des douze derniers mois. Ce pourcentage est passé à 75% en 2001 ; la différence n'est pas importante mais il serait intéressant de voir l'évolution au cours des prochaines années.

### V.3.3. Notification d'une tension artérielle trop élevée (PR03\_1)

A Bruxelles, 26% des personnes interrogées (de 15 ans et plus) qui ont déjà subi un contrôle, déclarent avoir été informées du fait que leur tension artérielle était trop élevée. Ce pourcentage augmente avec l'âge pour atteindre 41% chez les personnes de 75 ans et plus (Figure 3.2.3.2).

Figure 3.2.3.2 : Pourcentage de personnes (15 ans et plus) déclarant qu'elles ont été informées lors d'un contrôle de la tension artérielle, que celle-ci était trop élevée, par sexe et par âge, Région Bruxelloise, Enquête de Santé, Belgique, 2001.



On observe un gradient assez net entre le niveau d'instruction et la notification d'une tension artérielle trop élevée. Cette différence persiste après standardisation pour l'âge et le sexe; elle est significative entre :

- les personnes qui ont suivi un enseignement primaire seulement (34%)
- les personnes qui ont suivi un enseignement supérieur (21%).

En 1997, 27% des personnes interrogées (de 15 ans et plus) déclaraient avoir été informées du fait que leur tension artérielle était trop élevée. Ce pourcentage est quasiment identique en 2001 (26%).

Parmi les personnes de nationalité belge âgées de 15 ans et plus qui ont subi un contrôle, 28% déclarent avoir été informées du fait que leur tension artérielle était trop élevée. Ce taux est de 17% chez les non belges (qu'ils soient de nationalité européenne ou non). Cette différence n'est toutefois pas significative après standardisation pour l'âge et le sexe, ni lorsque l'on contrôle le niveau d'éducation. Il faut dire qu'il y a relativement peu de non-belges dans l'échantillon : 192 européens et 122 non-européens.



### V.3.4. Contrôle du taux de cholestérol au cours des cinq dernières années (PR04\_1, PR05\_1)

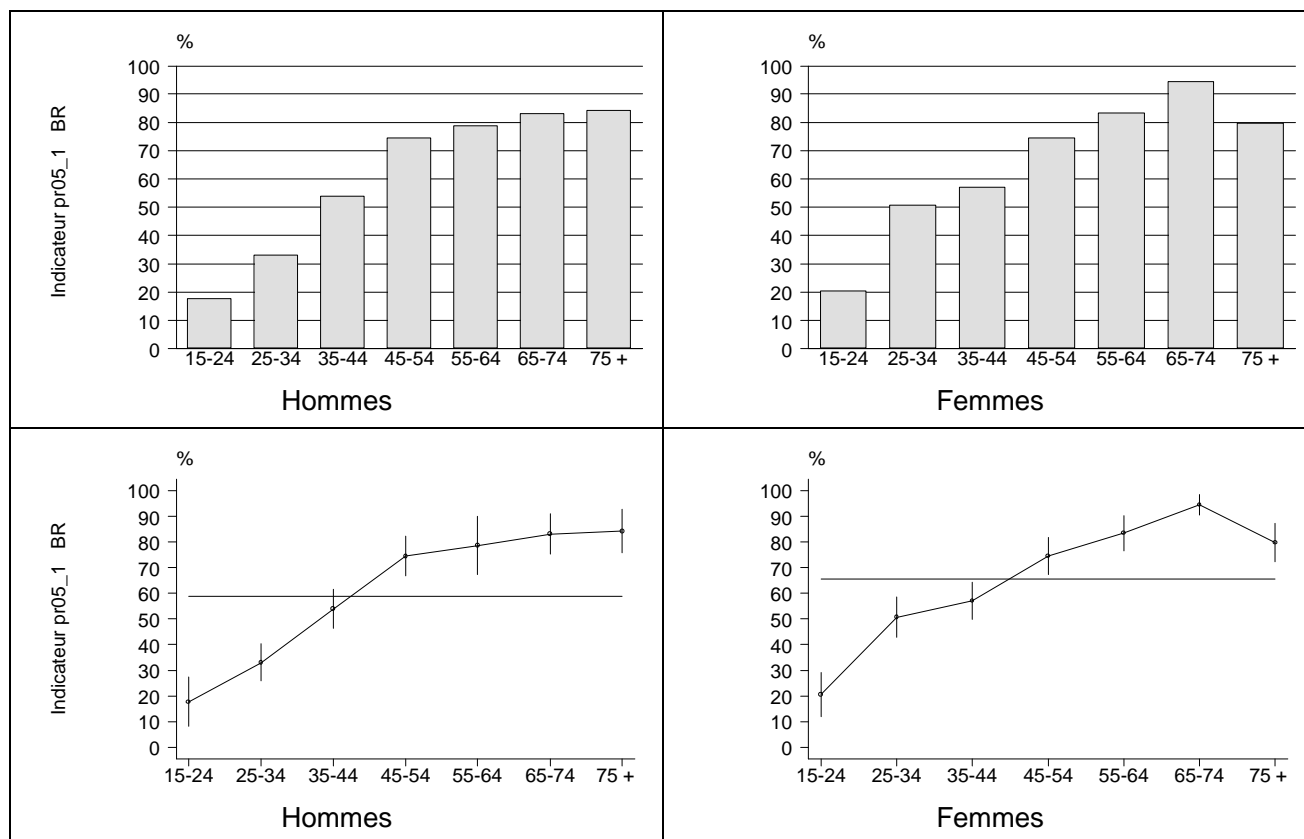
A Bruxelles, 65% des personnes interrogées (de 15 ans et plus) déclarent avoir déjà eu au moins une fois dans leur vie un contrôle de leur taux de cholestérol.

62% des personnes âgées de 15 ans et plus déclarent avoir eu un contrôle de leur taux de cholestérol au cours des cinq dernières années. Inversement, 38% déclarent qu'ils n'ont pas eu de contrôle au cours de cette même période.

Si l'on se limite aux personnes âgées de 20 à 65 ans, 61% déclarent avoir eu un contrôle de leur taux de cholestérol au cours des cinq dernières années.

La couverture en matière de dépistage de l'hypercholestérolémie (au cours des cinq dernières années) augmente régulièrement avec l'âge : 42% déjà chez les 25-34 ans (33% chez les hommes et 50% chez les femmes), pour atteindre un maximum de 89% chez les 65-74 ans (Figure 3.2.3.3).

Figure 3.2.3.3 : Pourcentage de la population (15 ans et plus) déclarant avoir eu un contrôle de leur taux de cholestérol au cours des cinq dernières années, par sexe et par âge, Région Bruxelloise, Enquête de Santé, Belgique, 2001.



La couverture en matière de dépistage de l'hypercholestérolémie n'est pas liée au niveau d'instruction.

En 1997, 55% des personnes interrogées (de 15 ans et plus) déclaraient que leur cholestérol avait été contrôlé au cours des cinq dernières années. Ce taux est passé à 62% en 2001, ce qui représente une augmentation assez importante même si elle n'est pas significative.

Parmi les personnes de nationalité belge âgées de 15 ans et plus, 65% déclarent que leur cholestérol a été contrôlé au cours des cinq dernières années. Ce taux est de 60% chez les non belges européens et de 38% chez les non-belges non-européens. La différence entre les Belges et les non-belges non-européens est significative après standardisation pour l'âge et le sexe, mais aussi lorsque l'on contrôle en outre le niveau d'éducation.

### **V.3.5. Délai depuis le dernier contrôle du taux de cholestérol (PR05\_2)**

A Bruxelles, 41% des personnes âgées de 15 ans et plus déclarent que leur cholestérol a été contrôlé au cours des douze derniers mois. Le délai se situe entre 1 et 2 ans chez 14% de la population, entre 2 et 5 ans chez 8% de la population et plus de 5 ans chez 2% de la population. Les personnes restantes, soit 35%, déclarent qu'elles n'ont jamais eu de contrôle de leur cholestérol sanguin.

En 1997, 36% des personnes âgées de 15 ans et plus déclaraient que leur cholestérol avait été contrôlé au cours des douze derniers mois. Ce pourcentage est passé à 41% en 2001. Ceci montre que l'évolution du taux de couverture en matière de dépistage de l'hypercholestérolémie est due essentiellement à des modifications récentes.

### **V.3.6. Notification d'un taux de cholestérol trop élevé (PR06\_1)**

A Bruxelles, 34% des personnes de 15 ans et plus qui ont subi un contrôle, déclarent avoir été informées du fait que leur taux de cholestérol était trop élevé.

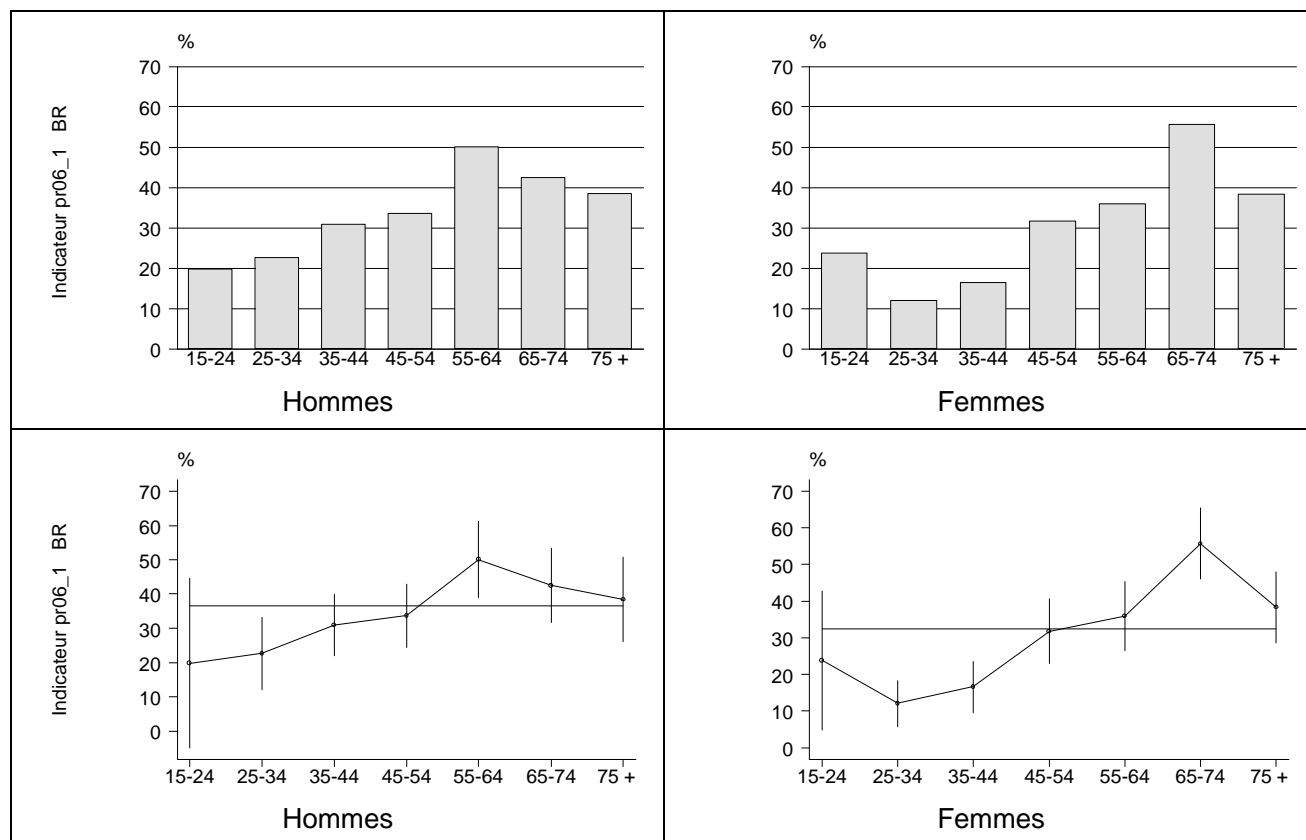
Le pourcentage de personnes informées du fait que leur taux de cholestérol était trop élevé, augmente avec l'âge : il est déjà de 22% chez les 15-24 ans et atteint un maximum chez les 55-74 ans. Ce maximum est atteint plutôt chez les hommes (50% chez les 55-64 ans) que chez les femmes (56% chez les 65-74 ans) : (Figure 3.2.3.4)

Il n'y a pas de relation significative entre le niveau d'instruction et la notification d'un taux de cholestérol trop élevé.

En 1997, 32% des personnes de 15 ans et plus déclaraient avoir été informées du fait que leur taux de cholestérol était trop élevé. Ce pourcentage est très proche de celui de 2001 (34%). La différence n'est en tout cas pas significative après standardisation pour l'âge et le sexe.

Parmi les personnes de nationalité belge âgées de 15 ans et plus qui ont subi un contrôle, 36% déclarent avoir été informées du fait que leur taux de cholestérol était trop élevé. Ce taux est de 27% chez les non belges européens et de 22% chez les non-belges non-européens. Ces différences ne sont pas significatives après standardisation pour l'âge, le sexe et le niveau d'éducation.

Figure 3.2.3.4 : Pourcentage de personnes (15 ans et plus) déclarant qu'elles ont eu contrôle de leur taux de cholestérol et qui ont été informées que celui-ci était trop élevé, par sexe et par âge, Région Bruxelloise, Enquête de Santé, Belgique, 2001.



### V.3.7. Traitement en cours en raison d'un taux de cholestérol trop élevé (PR07\_1)

A Bruxelles, 63% des personnes interrogées (de 15 ans et plus) qui ont subi un contrôle de leur taux de cholestérol déclarent suivre un traitement recommandé par le médecin parce que ce taux était trop élevé. Ces traitements relèvent de deux catégories principales ; les mesures hygiéno-diététiques et les traitements médicamenteux d'autre part.

Parmi ces personnes qui ont subi un contrôle de leur taux de cholestérol, et suite aux recommandations de leur médecin (plusieurs réponses possibles) :

- 39% des personnes veillent à pratiquer plus d'activités physiques
- 41% des personnes veillent à perdre du poids
- 54% des personnes veillent à manger moins de graisses.

En outre, sur 1.336 personnes qui déclarent suivre un traitement recommandé par leur médecin parce qu'ils ont un taux de cholestérol trop élevé, 406 déclarent prendre des médicaments hypocholestérolémiants, soit 30%.

Tableau 3.2.3.1 : Pourcentage de la population (15 ans et plus) déclarant qu'ils ont eu un contrôle de la tension artérielle au cours des cinq dernières années, par sexe et par âge, Région Bruxelloise, Enquête de Santé, Belgique, 2001.

PR02_1 - Région Bruxelloise	Taux brut (%)	Taux standardisé (IC 95%)	N
<b>SEXE</b>			
Homme	86,1	88,2 (85,7-90,4)	967
Femme	93,9	94,7 (93,0-96,1)	1131
<b>GROUPES D'AGE</b>			
15-24	85,1	85,8 (79,5-90,4)	194
25-34	85,4	86,4 (82,4-89,6)	402
35-44	83,7	84,6 (80,3-88,2)	437
45-54	93,2	93,7 (90,1-96,1)	334
55-64	95,2	95,5 (92,3-97,4)	261
65-74	95,3	95,5 (91,7-97,6)	245
75+	98,5	98,4 (95,7-99,4)	225
<b>NIVEAU D'INSTRUCTION</b>			
Pas de diplôme	86,0	87,8 (75,4-94,4)	57
Enseignement primaire	88,9	88,8 (82,7-93,0)	266
Secondaire inférieur	88,0	90,0 (85,7-93,1)	298
Secondaire supérieur	92,1	93,8 (90,8-95,8)	481
Enseignement supérieur	90,9	93,5 (91,5-95,1)	898
<b>ANNEE</b>			
1997	86,6	89,2 (86,8-91,1)	2294
2001	90,2	91,5 (90,0-92,9)	2098

Tableau 3.2.3.2 : Pourcentage de personnes (15 ans et plus) déclarant qu'elles ont été informées lors d'un contrôle de la tension artérielle, que celle-ci était trop élevée, par sexe et par âge, Bruxelles, Enquête de Santé, Belgique, 2001.

PR03_1 - Région Bruxelloise	Taux brut (%)	Taux standardisé (IC 95%)	N
<b>SEXE</b>			
Homme	23,8	21,3 (18,2-24,7)	866
Femme	28,5	25,1 (22,2-28,3)	1071
<b>GROUPES D'AGE</b>			
15-24	10,8	10,8 ( 6,5-17,3)	168
25-34	16,5	16,5 (12,7-21,1)	350
35-44	15,5	15,4 (11,8-19,8)	391
45-54	25,5	25,5 (20,5-31,3)	314
55-64	40,1	40,0 (33,4-46,9)	252
65-74	41,9	41,7 (35,0-48,6)	240
75+	41,5	40,8 (34,0-48,0)	222
<b>NIVEAU D'INSTRUCTION</b>			
Pas de diplôme	25,6	22,5 (13,0-36,1)	49
Enseignement primaire	33,9	27,0 (21,2-33,6)	241
Secondaire inférieur	32,1	27,1 (21,3-33,9)	271
Secondaire supérieur	28,2	24,8 (20,4-29,9)	460
Enseignement supérieur	21,1	19,9 (16,9-23,3)	831
<b>ANNEE</b>			
1997	26,8	25,8 (23,2-28,5)	2062
2001	26,4	23,5 (21,4-25,9)	1937

Tableau 3.2.3.3 : Pourcentage de la population (15 ans et plus) déclarant avoir eu un contrôle de leur taux de cholestérol au cours des cinq dernières années, par sexe et par âge, Région Bruxelloise, Enquête de Santé, Belgique, 2001.

PR05_1 - Région Bruxelloise	Taux brut (%)	Taux standardisé (IC 95%)	N
<b>SEXE</b>			
Homme	59,0	59,2 (54,6-63,6)	916
Femme	65,5	65,9 (62,2-69,5)	1074
<b>GROUPE D'AGE</b>			
15-24	19,2	19,0 (13,4-26,3)	184
25-34	41,7	41,8 (36,1-47,7)	372
35-44	55,5	55,6 (50,2-60,9)	414
45-54	74,5	74,6 (68,7-79,7)	318
55-64	81,1	81,2 (73,6-87,0)	251
65-74	89,1	89,2 (84,1-92,7)	235
75+	81,3	80,8 (74,1-86,1)	216
<b>NIVEAU D'INSTRUCTION</b>			
Pas de diplôme	50,5	47,1 (25,4-70,0)	51
Enseignement primaire	68,2	62,8 (54,1-70,8)	244
Secondaire inférieur	57,6	54,1 (45,2-62,7)	287
Secondaire supérieur	61,8	60,1 (53,7-66,2)	473
Enseignement supérieur	64,0	68,4 (64,2-72,4)	840
<b>ANNEE</b>			
1997	54,7	57,7 (54,1-61,3)	2163
2001	62,4	62,6 (59,6-65,5)	1990

Tableau 3.2.3.4 : Pourcentage de personnes (15 ans et plus) déclarant qu'elles ont eu contrôle de leur taux de cholestérol et qui ont été informées que celui-ci était trop élevé, par sexe et par âge, Région Bruxelloise, Enquête de Santé, Belgique, 2001.

PR06_1 - Région Bruxelloise	Taux brut (%)	Taux standardisé (IC 95%)	N
<b>SEXE</b>			
Homme	36,5	31,5 (26,8-36,8)	573
Femme	32,4	27,6 (23,5-32,2)	752
<b>GROUPES D'AGE</b>			
15-24	22,0	22,0 (10,6-40,3)	39
25-34	16,3	16,4 (11,4-23,2)	179
35-44	23,6	23,5 (18,4-29,5)	254
45-54	32,7	32,7 (26,6-39,5)	248
55-64	42,7	42,7 (35,7-50,0)	211
65-74	49,9	50,1 (42,4-57,7)	213
75+	38,4	38,9 (31,4-46,9)	181
<b>NIVEAU D'INSTRUCTION</b>			
Pas de diplôme	28,1	22,5 ( 9,7-43,9)	25
Enseignement primaire	36,0	29,1 (21,1-38,6)	174
Secondaire inférieur	39,5	33,8 (26,4-42,0)	191
Secondaire supérieur	38,0	32,5 (25,7-40,1)	308
Enseignement supérieur	29,8	27,8 (23,5-32,7)	570
<b>ANNEE</b>			
1997	32,0	30,1 (26,3-34,1)	1320
2001	34,2	31,4 (28,2-34,8)	1325

## V.4. Région Wallonne

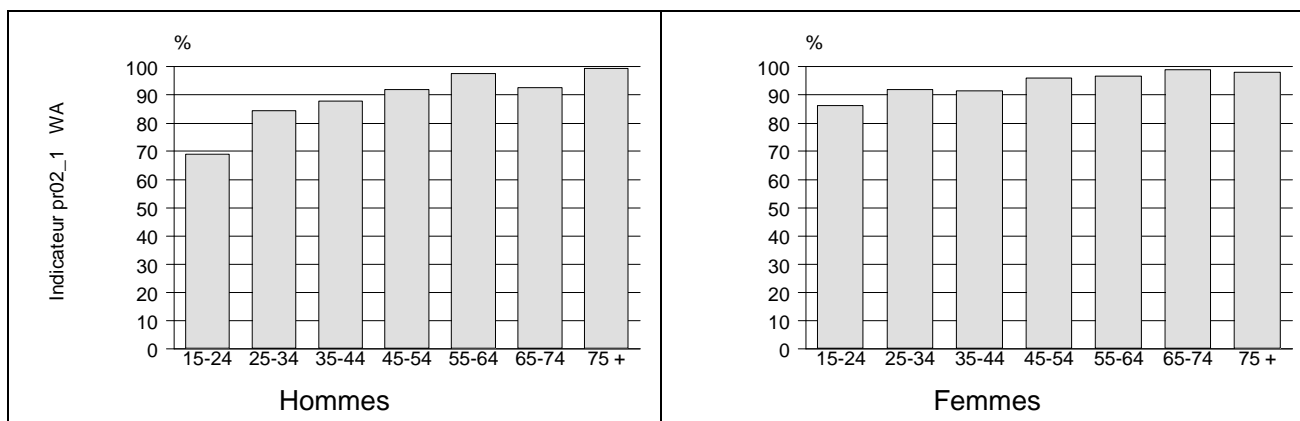
### V.4.1. Contrôle de la tension artérielle au cours des cinq dernières années (PR02\_1)

En Wallonie, 91% des personnes âgées de 15 ans et plus déclarent que leur tension artérielle a été contrôlée au cours des cinq dernières années. 9% déclarent qu'ils n'ont pas eu de contrôle de leur tension artérielle au cours de cette même période.

88% seulement des hommes ont eu un contrôle de la tension artérielle contre 94% des femmes. Cette différence est significative : Tableau 3.2.4.1.

La couverture en matière de dépistage de l'hypertension augmente avec l'âge mais les pourcentages sont très élevés dans toutes les tranches d'âge. On ne descend en effet pas en dessous des 80% sauf chez les hommes de 15-24 ans (69%) : Figure 3.2.4.1.

Figure 3.2.4.1 : Pourcentage des personnes (15 ans et plus) déclarant qu'elles ont eu un contrôle de la tension artérielle au cours des cinq dernières années, par sexe et par âge, Région Wallonne, Enquête de Santé, Belgique, 2001.



La couverture en matière de dépistage de l'hypertension semble s'améliorer un peu avec le niveau d'instruction.

En 1997, 89% des personnes interrogées (de 15 ans et plus) déclaraient que leur tension artérielle avait été contrôlée au cours des cinq dernières années. Le résultat observé en 2001 est de 91% (différence non significative).

### V.4.2. Délai depuis le dernier contrôle de la tension artérielle (PR02\_2)

En Wallonie, 77% des personnes interrogées (de 15 ans et plus) déclarent que leur tension artérielle a été contrôlée au cours des douze derniers mois. Le délai se situe entre 1 et 2 ans chez 10% de la population, entre 2 et 5 ans chez 4% de la population et plus de 5 ans chez 2% de la population. Le reste, soit 7-8%, déclare n'avoir jamais eu de contrôle de leur tension artérielle.

Le dépistage récent (< 1 an) est plus fréquent chez les femmes (81% au lieu de 73% chez les hommes).

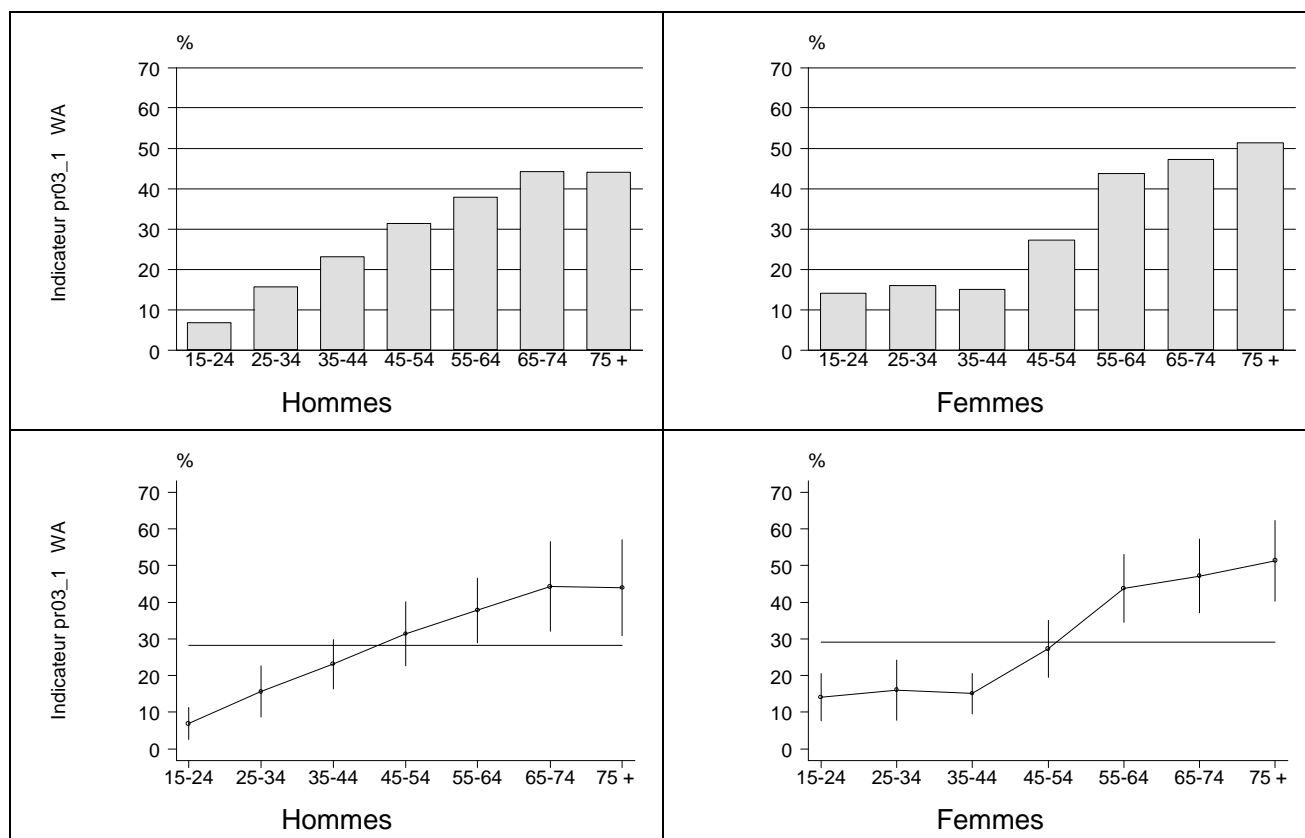
En 1997, 74% des personnes interrogées (de 15 ans et plus) déclaraient que leur tension artérielle avait été contrôlée au cours des douze derniers mois. Ce pourcentage est passé à 76% en 2001.



### V.4.3. Notification d'une tension artérielle trop élevée (PR03\_1)

En Wallonie, 29% des personnes de 15 ans et plus qui ont subi un contrôle, déclarent avoir été informées du fait que leur tension artérielle était trop élevée. Ce pourcentage augmente avec l'âge pour atteindre 49% chez les personnes de 75 ans et plus (voir Figure 3.2.4.2).

Figure 3.2.4.2 : Pourcentage de personnes (15 ans et plus) déclarant qu'elles ont été informées lors d'un contrôle de la tension artérielle, que celle-ci était trop élevée, par sexe et par âge, Région Wallonne, Enquête de Santé, Belgique, 2001.



On observe un gradient assez net entre le niveau d'instruction et la notification d'une tension artérielle trop élevée. Cette différence persiste après standardisation pour l'âge et le sexe; elle est significative entre :

les personnes qui ont suivi un enseignement secondaire inférieur (38%)  
 les personnes qui ont suivi un enseignement supérieur (21%).

La notification d'une tension artérielle trop élevée ne varie pas en fonction du niveau d'urbanisation.

En 1997, 30% des personnes interrogées (de 15 ans et plus) déclaraient avoir été informées du fait que leur tension artérielle était trop élevée. Ce pourcentage est quasi identique en 2001 (29%).

#### V.4.4. Contrôle du taux de cholestérol au cours des cinq dernières années (PR04\_1, PR05\_1)

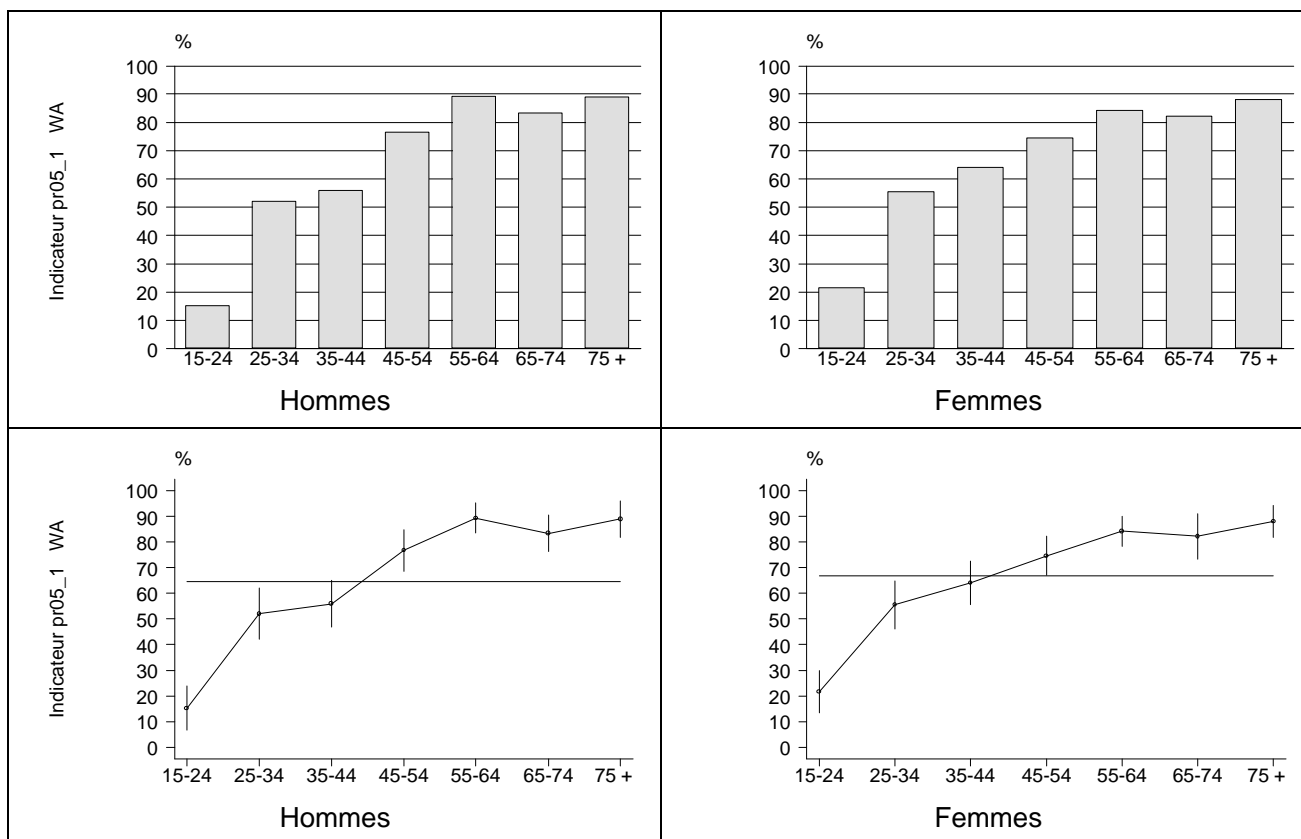
En Wallonie, 69% des personnes interrogées (de 15 ans et plus) déclarent avoir déjà eu au moins une fois dans leur vie un contrôle de leur taux de cholestérol.

66% des personnes âgées de 15 ans et plus déclarent avoir eu un contrôle de leur taux de cholestérol au cours des cinq dernières années. Inversement, 34% déclarent qu'ils n'ont pas eu de contrôle au cours de cette même période.

Si l'on se limite aux personnes âgées de 20 à 65 ans, 66% déclarent avoir eu un contrôle de leur taux de cholestérol au cours des cinq dernières années.

La couverture en matière de dépistage de l'hypercholestérolémie (au cours des cinq dernières années) augmente régulièrement avec l'âge : 54% déjà chez les 25-34 ans, pour atteindre un maximum de 87% chez les 55-64 ans (Figure 3.2.4.3).

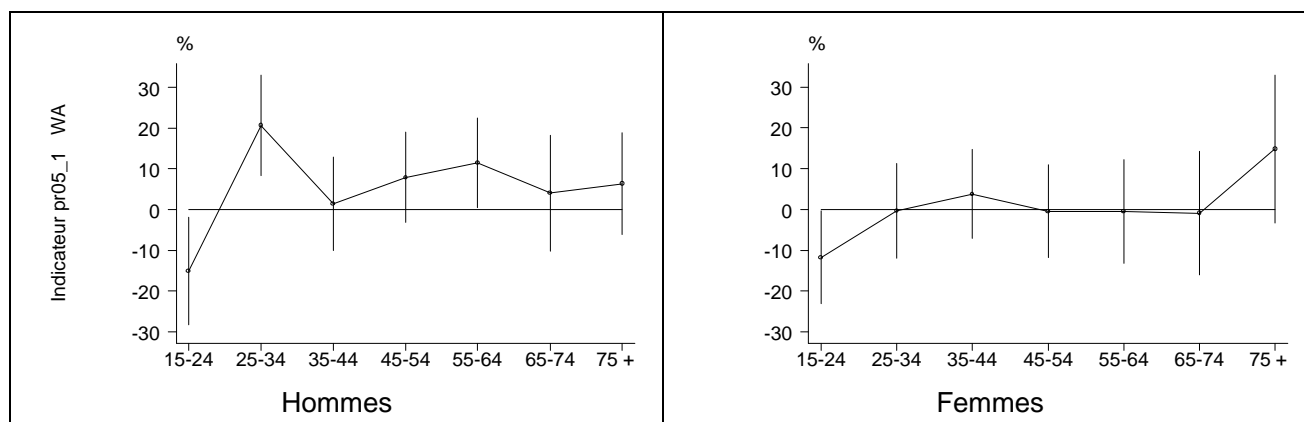
Figure 3.2.4.3 : Pourcentage de la population (15 ans et plus) déclarant avoir eu un contrôle de leur taux de cholestérol au cours des cinq dernières années, par sexe et par âge, Région Wallonne, Enquête de Santé, Belgique, 2001.



La couverture en matière de dépistage de l'hypercholestérolémie ne varie pas de manière significative en fonction du niveau d'instruction.

En 1997, 59% des personnes âgées de 15 ans et plus déclaraient que leur cholestérol avait été contrôlé au cours des cinq dernières années. Ce taux est passé à 66% en 2001, ce qui représente une augmentation assez importante ; elle n'est toutefois pas significative après standardisation pour l'âge et le sexe. Ceci s'explique notamment par le fait que les différences entre 1997 et 2001 se situent surtout dans les groupes d'âge 15-24 ans et 25-34 ans et que ces groupes étaient légèrement sur-représentés dans l'enquête 1997.

Le tableau ci-dessous représente la différence en ce qui concerne le taux de couverture du dépistage de l'hypercholestérolémie par sexe et par âge entre l'Enquête de Santé de 2001 et de 1997.



#### V.4.5. Délai depuis le dernier contrôle du taux de cholestérol (PR05\_2)

En Wallonie, 45% des personnes âgées de 15 ans et plus déclarent que leur cholestérol a été contrôlé au cours des douze derniers mois. Le délai se situe entre 1 et 2 ans chez 13% de la population, entre 2 et 5 ans chez 8% de la population et plus de 5 ans chez 2% de la population. Les personnes restantes, soit 32%, déclarent qu'elles n'ont jamais eu de contrôle de leur cholestérol sanguin.

En 1997, 38% des personnes âgées de 15 ans et plus déclaraient que leur cholestérol avait été contrôlé au cours des douze derniers mois. Ce pourcentage est passé à 45% en 2001. Ceci montre bien que l'évolution du taux de couverture en matière de dépistage de l'hypercholestérolémie soit due à des modifications assez récentes.

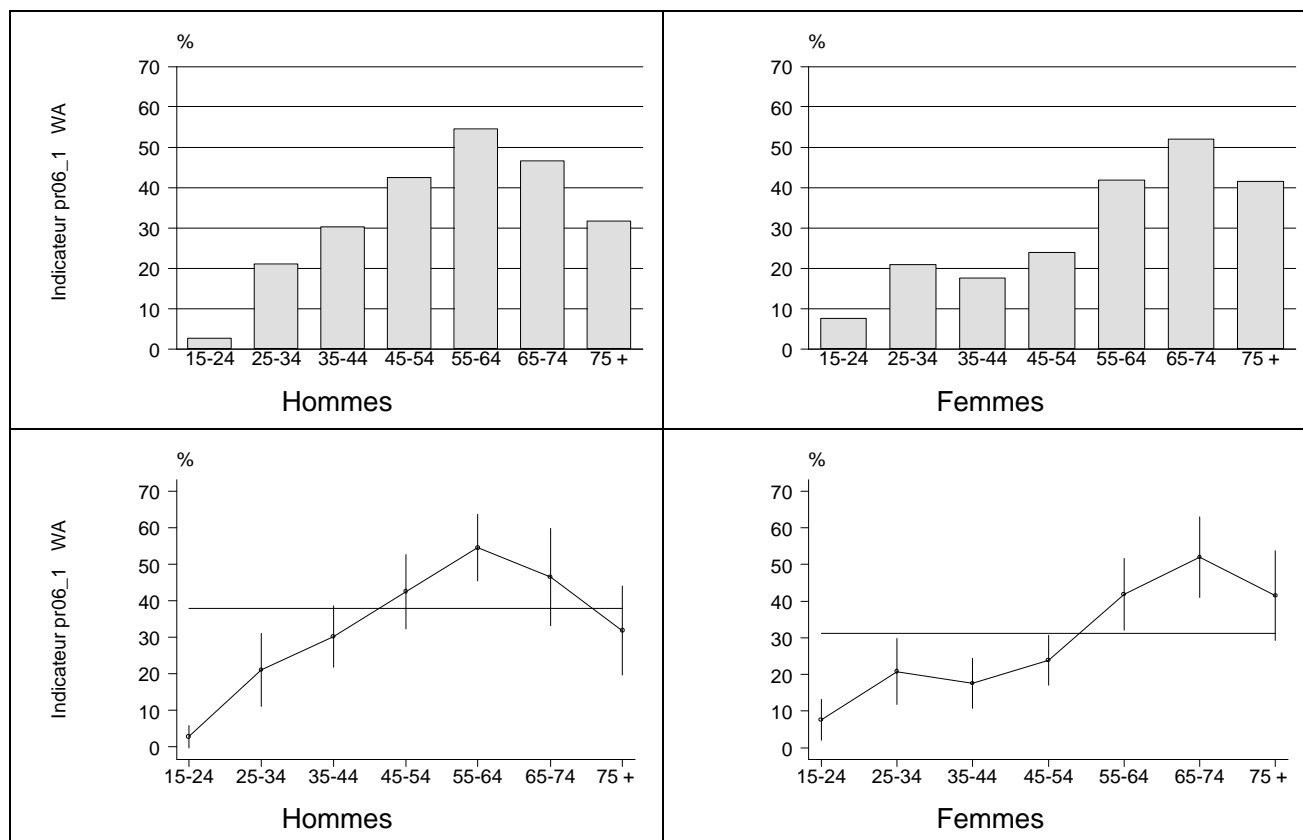
#### V.4.6. Notification d'un taux de cholestérol trop élevé (PR06\_1)

En Wallonie, 34% des personnes de 15 ans et plus qui ont subi un contrôle, déclarent avoir été informées du fait que leur taux de cholestérol était trop élevé.

Ce pourcentage est plus élevé chez les hommes (38%) que chez les femmes (31%).

Le pourcentage de personnes informées du fait que leur taux de cholestérol était trop élevé, augmente avec l'âge. Il est déjà de 21% chez les 25-34 ans et augmente pour atteindre un maximum chez les 55-74 ans. Le maximum est atteint plus tôt chez les hommes (54% chez les 55-64 ans) que chez les femmes (52% chez les 65-74 ans) : (Figure 3.2.4.4)

Figure 3.2.4.4 : Pourcentage de personnes (15 ans et plus) déclarant qu'elles ont eu contrôle de leur taux de cholestérol et qui ont été informées que celui-ci était trop élevé, par sexe et par âge, Région Wallonne, Enquête de Santé, Belgique, 2001.



Il n'y a pas de relation significative entre le niveau d'instruction et la notification d'un taux de cholestérol trop élevé. La fréquence de notification d'une hypercholestérolémie ne varie pas non plus en fonction du niveau d'urbanisation.

En 1997, 34% des personnes de 15 ans et plus déclaraient avoir été informées du fait que leur taux de cholestérol était trop élevé. Ce pourcentage est identique en 2001.

#### V.4.7. Traitement en cours en raison d'un taux de cholestérol trop élevé (PR07\_1)

En Wallonie, 64% des personnes interrogées (de 15 ans et plus) qui ont subi un contrôle de leur taux de cholestérol déclarent suivre un traitement recommandé par le médecin parce que ce taux était trop élevé. Ces traitements relèvent de deux catégories principales ; les mesures hygiéno-diététiques d'abord et les traitements médicamenteux d'autre part.

Parmi ces personnes qui ont subi un contrôle de leur taux de cholestérol, et suite aux recommandations de leur médecin (plusieurs réponses possibles) :

- 35% des personnes veillent à pratiquer plus d'activités physiques
- 37% des personnes veillent à perdre du poids
- 49% des personnes veillent à manger moins de graisses.

En outre, sur 2.392 personnes qui déclarent suivre un traitement recommandé par leur médecin parce qu'ils ont un taux de cholestérol trop élevé, 801 déclarent prendre des médicaments hypocholestérolémiants, soit 33%.

Tableau 3.2.4.1 : Pourcentage de la population (15 ans et plus) déclarant qu'ils ont eu un contrôle de la tension artérielle au cours des cinq dernières années, par sexe et par âge, Région Wallonne, Enquête de Santé, Belgique, 2001.

PR02_1 - Région Wallonne	Taux brut (%)	Taux standardisé (IC 95%)	N
<b>SEXE</b>			
Homme	88,5	90,6 (87,7-92,9)	1672
Femme	94,0	95,2 (93,2-96,6)	1866
<b>GROUPES D'AGE</b>			
15-24	78,4	78,6 (69,0-85,9)	392
25-34	88,2	88,7 (82,6-92,9)	571
35-44	89,5	90,2 (85,4-93,5)	681
45-54	94,0	94,3 (89,7-96,9)	642
55-64	97,1	97,3 (95,0-98,5)	497
65-74	96,1	96,2 (92,7-98,1)	473
75+	98,6	98,6 (95,4-99,6)	282
<b>NIVEAU D'INSTRUCTION</b>			
Pas de diplôme	96,0	96,1 (73,8-99,5)	46
Enseignement primaire	90,5	88,0 (77,2-94,1)	513
Secondaire inférieur	91,0	92,4 (88,8-94,9)	747
Secondaire supérieur	88,5	92,5 (89,1-94,8)	1030
Enseignement supérieur	94,0	96,2 (94,0-97,6)	1065
<b>NIVEAU D'URBANISATION</b>			
Zone urbaine	90,4	92,9 (89,6-95,2)	697
Zone semi-urbaine	92,4	94,1 (91,4-96,0)	1350
Zone rurale	90,8	92,8 (90,0-94,8)	1491
<b>ANNEE</b>			
1997	89,2	92,6 (90,9-94,1)	2809
2001	91,4	93,3 (91,7-94,7)	3538

Tableau 3.2.4.2 : Pourcentage de personnes (15 ans et plus) déclarant qu'elles ont été informées lors d'un contrôle de la tension artérielle, que celle-ci était trop élevée, par sexe et par âge, Région Wallonne, Enquête de Santé, Belgique, 2001.

PR03_1 - Région Wallonne	Taux brut (%)	Taux standardisé (IC 95%)	N
<b>SEXE</b>			
Homme	28,2	25,7 (22,4-29,3)	1545
Femme	29,2	25,7 (22,5-29,3)	1761
<b>GROUPES D'AGE</b>			
15-24	11,1	11,1 (7,4-16,4)	323
25-34	15,9	15,9 (11,1-22,2)	515
35-44	19,2	19,2 (15,3-23,8)	627
45-54	29,3	29,3 (24,2-35,1)	628
55-64	40,8	40,8 (34,6-47,3)	478
65-74	45,9	45,9 (38,5-53,6)	456
75+	48,8	48,8 (40,8-56,9)	279
<b>NIVEAU D'INSTRUCTION</b>			
Pas de diplôme	29,4	22,7 (8,8-47,4)	43
Enseignement primaire	38,4	26,7 (21,0-33,4)	491
Secondaire inférieur	37,6	31,4 (26,8-36,5)	689
Secondaire supérieur	28,8	28,0 (24,1-32,3)	951
Enseignement supérieur	21,0	21,0 (17,0-25,8)	1008
<b>NIVEAU D'URBANISATION</b>			
Zone urbaine	26,4	23,4 (19,2-28,3)	628
Zone semi-urbaine	31,0	28,3 (24,3-32,7)	1269
Zone rurale	27,5	24,1 (21,1-27,5)	1409
<b>ANNEE</b>			
1997	29,6	29,5 (27,0-32,2)	2577
2001	28,7	26,3 (24,0-28,7)	3306

Tableau 3.2.4.3 : Pourcentage de la population (15 ans et plus) déclarant avoir eu un contrôle de leur taux de cholestérol au cours des cinq dernières années, par sexe et par âge, Région Wallonne, Enquête de Santé, Belgique, 2001.

PR05_1 - Région Wallonne	Taux brut (%)	Taux standardisé (IC 95%)	N
<b>SEXE</b>			
Homme	64,6	65,4 (61,0-69,6)	1612
Femme	66,9	67,4 (63,2-71,4)	1779
<b>GROUPES D'AGE</b>			
15-24	18,7	18,6 (12,5-26,9)	380
25-34	53,8	53,9 (46,1-61,4)	523
35-44	60,0	60,0 (53,7-66,0)	646
45-54	75,6	75,6 (69,4-80,9)	625
55-64	86,7	86,7 (82,0-90,4)	491
65-74	82,7	82,7 (76,2-87,6)	461
75+	88,3	88,2 (82,8-92,1)	265
<b>NIVEAU D'INSTRUCTION</b>			
Pas de diplôme	47,7	38,7 (12,5-73,6)	38
Enseignement primaire	72,9	62,2 (53,6-70,1)	506
Secondaire inférieur	68,2	64,6 (58,8-70,0)	715
Secondaire supérieur	62,7	67,2 (62,1-72,0)	992
Enseignement supérieur	65,6	69,9 (62,9-76,0)	1013
<b>NIVEAU D'URBANISATION</b>			
Zone urbaine	66,2	69,9 (59,1-78,9)	652
Zone semi-urbaine	65,4	66,0 (60,3-71,3)	1279
Zone rurale	66,0	66,1 (62,0-70,0)	1460
<b>ANNEE</b>			
1997	59,0	63,4 (60,3-66,4)	2676
2001	65,8	66,5 (63,4-69,5)	3391

Tableau 3.2.4.4 : Pourcentage de personnes (15 ans et plus) déclarant qu'elles ont eu contrôle de leur taux de cholestérol et qui ont été informées que celui-ci était trop élevé, par sexe et par âge, Région Wallonne, Enquête de Santé, Belgique, 2001.

PR06_1 - Région Wallonne	Taux brut (%)	Taux standardisé (IC 95%)	N
<b>SEXE</b>			
Homme	38,0	30,0 (25,9-34,6)	1124
Femme	31,2	23,6 (20,2-27,5)	1254
<b>GROUPES D'AGE</b>			
15-24	5,7	5,9 (3,0-11,3)	101
25-34	21,0	20,8 (14,8-28,3)	292
35-44	23,8	23,6 (18,8-29,2)	435
45-54	33,2	33,0 (26,6-40,1)	502
55-64	48,3	48,1 (41,5-54,8)	427
65-74	49,5	49,8 (41,1-58,5)	386
75+	38,0	39,0 (30,2-48,5)	235
<b>NIVEAU D'INSTRUCTION</b>			
Pas de diplôme	41,3	27,9 (10,2-56,9)	30
Enseignement primaire	40,7	28,6 (21,6-36,7)	392
Secondaire inférieur	39,9	28,6 (23,1-34,7)	509
Secondaire supérieur	31,6	26,0 (21,1-31,5)	671
Enseignement supérieur	30,8	25,9 (21,0-31,6)	699
<b>NIVEAU D'URBANISATION</b>			
Zone urbaine	26,8	20,7 (15,9-26,5)	444
Zone semi-urbaine	37,1	29,4 (24,6-34,7)	914
Zone rurale	33,9	26,0 (22,2-30,1)	1020
<b>ANNEE</b>			
1997	33,7	31,9 (28,3-35,6)	1741
2001	34,4	30,5 (27,5-33,7)	2378



## VI. Références

- (1) Cloots H, Hooft P, Smets H. Gezondheidsindicatoren, 2000. Brussel: Ministerie van de Vlaamse Gemeenschap, 2002.
- (2) WHO. Hypertension control. 862. 1996. Geneva, WHO. technical reports series.
- (3) Rose G. The strategy of preventive medicine. Oxford: Oxford Medical Publications, 1992.
- (4) Wood D, De Backer G, Faergeman O, Graham I, Mancia G, Pyorala K. Prevention of coronary heart disease in clinical practice: Recommendations of the Second Joint Task Force of European and other Societies on Coronary Prevention [Review]. *Atherosclerosis* 1998; 140(2):199-270.
- (5) Belgisch Hypertensie Comité. De nieuwste richtlijnen voor de aanpak van hypertensie volgens de Wereld GezondheidsOrganisatie en de Internationale Vereniging voor Hypertensie. *Tijdschr.voor Geneeskunde* 55[24], 1719-1724. 1999.
- (6) Guide to Clinical Preventive Services: Report of the US Preventive Services Task Torce. 2 ed. Baltimore: William & Wilkins, 1996.

## VII. Lecteurs

- Mme Heidi Cloots, Administratie Welzijn en Gezondheid, Vlaamse Gemeenschap
- Pr Hugo Kesteloot, Geneeskunde, Katholieke Universiteit Leuven
- Pr Dominique Paulus, Centre Universitaire de Médecine Générale, Université Catholique de Louvain
- Dr Pieter Van Den Bulcke, Kabinet, Minister Vogels, Vlaamse Gemeenschap
- Mr Bruno Seys, Institut Pharmaco Epidémiologique Belge
- Pr Benoit Boland, Unité d'Epidémiologie, Ecole de Santé Publique, Université Catholique de Louvain
- Dr Jeannine Gailly, Projet de Prévention Cardiovasculaire, Observatoire de la Santé du Hainaut.

## BELGIQUE

CONTROLE (%) DE LA TENSION ARTERIELLE AU COURS DES CINQ DERNIERES  
ANNEES

Enquête de Santé par Interview, Belgique, 2001

		Oui	Non	Total
		%	%	N
SEXE	Homme	89,8	10,2	4216
	Femme	94,2	5,8	4608
Total		92,1	7,9	8824
GROUPE D'AGE	15-24	81,6	18,4	955
	25-34	91,0	9,0	1512
	35-44	90,1	9,9	1734
	45-54	92,9	7,1	1524
	55-64	96,5	3,5	1246
	65-74	97,6	2,4	1119
	75 +	97,7	2,3	734
Total		92,1	7,9	8824
NIVEAU D'INSTRUCTION	Pas de diplôme	91,5	8,5	163
	Enseignement primaire	92,5	7,5	1204
	Secondaire inférieur	92,6	7,4	1662
	Secondaire supérieur	91,3	8,7	2543
	Enseignement supérieur	92,4	7,6	2976
Total		92,1	7,9	8548
NIVEAU D'URBANISATION	Bruxelles	90,2	9,8	2098
	Zone urbaine	91,0	9,0	1442
	Zone semi-urbaine	92,7	7,3	2964
	Zone rurale	92,4	7,6	2320
Total		92,1	7,9	8824
LIEU DE RESIDENCE	Région Flamande	92,6	7,4	3188
	Région Bruxelloise	90,2	9,8	2098
	Région Wallonne	91,4	8,6	3538
Total		92,1	7,9	8824
ANNEE	1997	90,9	9,1	7941
	2001	92,1	7,9	8824
Total 1997 et 2001		91,5	8,5	16765

Indicateur PR02\_1

Mesuré seulement chez les personnes de 15 ans et plus

## BELGIQUE

 DELAI DEPUIS LE DERNIER CONTROLE DE LA TENSION ARTERIELLE (%)  
 Enquête de Santé par Interview, Belgique, 2001

		< 1 an	1 à < 2 ans	2 à < 5 ans	5 ans ou +	Jamais	Total
		%	%	%	%	%	N
SEXE	Homme	73,3	11,0	5,5	2,1	8,1	4216
	Femme	81,1	9,4	3,6	1,3	4,5	4608
Total		77,4	10,2	4,5	1,7	6,2	8824
GROUPE D'AGE	15-24	58,7	15,4	7,5	2,3	16,0	955
	25-34	73,2	12,2	5,6	1,2	7,8	1512
	35-44	71,4	13,6	5,1	2,7	7,1	1734
	45-54	78,4	9,9	4,7	2,1	5,0	1524
	55-64	84,3	7,8	4,4	,9	2,6	1246
	65-74	92,3	3,7	1,5	,8	1,6	1119
	75 +	93,3	3,8	,6	,9	1,4	734
Total		77,4	10,2	4,5	1,7	6,2	8824
NIVEAU D'INSTRUCTION	Pas de diplôme	75,7	8,7	7,1	,0	8,5	163
	Enseignement primaire	86,2	4,5	1,8	1,8	5,8	1204
	Secondaire inférieur	79,1	9,7	3,9	,9	6,5	1662
	Secondaire supérieur	76,9	10,0	4,4	2,1	6,6	2543
	Enseignement supérieur	73,5	13,4	5,5	1,9	5,7	2976
Total		77,4	10,3	4,4	1,7	6,2	8548
NIVEAU D'URBANISATION	Bruxelles	74,9	10,2	5,2	1,9	7,9	2098
	Zone urbaine	75,0	10,1	5,9	1,8	7,3	1442
	Zone semi-urbaine	77,9	10,6	4,1	1,8	5,5	2964
	Zone rurale	78,6	9,6	4,1	1,5	6,2	2320
Total		77,4	10,2	4,5	1,7	6,2	8824
LIEU DE RESIDENCE	Région Flamande	78,1	9,8	4,8	1,6	5,7	3188
	Région Bruxelloise	74,9	10,2	5,2	1,9	7,9	2098
	Région Wallonne	76,5	11,1	3,7	1,8	6,9	3538
Total		77,4	10,2	4,5	1,7	6,2	8824
ANNEE	1997	74,9	12,1	3,9	1,1	8,0	7941
	2001	77,4	10,2	4,5	1,7	6,2	8824
Total 1997 et 2001		76,2	11,1	4,2	1,4	7,1	16765

Indicateur PR02\_2

Mesuré seulement chez les personnes de 15 ans et plus

## BELGIQUE

NOTIFICATION (%) D'UNE TENSION ARTERIELLE TROP ELEVEE  
Enquête de Santé par Interview, Belgique, 2001

		Oui	Non	Total
		%	%	N
SEXE	Homme	26,3	73,7	3854
	Femme	28,6	71,4	4373
Total		27,5	72,5	8227
GROUPE D'AGE	15-24	10,5	89,5	799
	25-34	15,1	84,9	1361
	35-44	17,5	82,5	1596
	45-54	27,5	72,5	1462
	55-64	39,2	60,8	1201
	65-74	46,6	53,4	1090
	75 +	49,9	50,1	718
Total		27,5	72,5	8227
NIVEAU D'INSTRUCTION	Pas de diplôme	25,7	74,3	149
	Enseignement primaire	44,2	55,8	1139
	Secondaire inférieur	34,0	66,0	1532
	Secondaire supérieur	24,7	75,3	2386
	Enseignement supérieur	20,0	80,0	2773
Total		27,6	72,4	7979
NIVEAU D'URBANISATION	Bruxelles	26,4	73,6	1937
	Zone urbaine	28,2	71,8	1324
	Zone semi-urbaine	27,5	72,5	2779
	Zone rurale	27,5	72,5	2187
Total		27,5	72,5	8227
LIEU DE RESIDENCE	Région Flamande	27,2	72,8	2984
	Région Bruxelloise	26,4	73,6	1937
	Région Wallonne	28,7	71,3	3306
Total		27,5	72,5	8227
ANNEE	1997	26,9	73,1	7307
	2001	27,5	72,5	8227
Total 1997 et 2001		27,2	72,8	15534

Indicateur PR03\_1

Mesuré seulement chez les personnes de 15 ans et plus

## BELGIQUE

 CONTROLE (%) DE LA CHOLESTEROLEMIE  
 Enquête de Santé par Interview, Belgique, 2001

		Oui	Non	Total
		%	%	N
SEXE	Homme	65,2	34,8	4018
	Femme	67,7	32,3	4437
Total		66,5	33,5	8455
GROUPE D'AGE	15-24	19,8	80,2	882
	25-34	49,9	50,1	1405
	35-44	63,4	36,6	1651
	45-54	76,9	23,1	1479
	55-64	84,6	15,4	1226
	65-74	89,7	10,3	1104
	75 +	84,6	15,4	708
Total		66,5	33,5	8455
NIVEAU D'INSTRUCTION	Pas de diplôme	61,4	38,6	151
	Enseignement primaire	76,6	23,4	1178
	Secondaire inférieur	66,1	33,9	1595
	Secondaire supérieur	63,9	36,1	2441
	Enseignement supérieur	64,9	35,1	2825
Total		66,4	33,6	8190
NIVEAU D'URBANISATION	Bruxelles	65,4	34,6	2028
	Zone urbaine	63,8	36,2	1365
	Zone semi-urbaine	68,3	31,7	2803
	Zone rurale	66,0	34,0	2259
Total		66,5	33,5	8455
LIEU DE RESIDENCE	Région Flamande	65,7	34,3	2965
	Région Bruxelloise	65,4	34,6	2028
	Région Wallonne	68,7	31,3	3462
Total		66,5	33,5	8455
ANNEE	1997	58,9	41,1	7602
	2001	66,5	33,5	8455
Total 1997 et 2001		62,8	37,2	16057

Indicateur PR04\_1

Mesuré seulement chez les personnes de 15 ans et plus

## BELGIQUE

CONTROLE (%) DE LA CHOLESTEROLEMIE AU COURS DES CINQ DERNIERES ANNEES

Enquête de Santé par Interview, Belgique, 2001

		Oui	Non	Total
		%	%	N
SEXE	Homme	61,7	38,3	3945
	Femme	64,6	35,4	4353
Total		63,2	36,8	8298
GROUPE D'AGE	15-24	17,2	82,8	864
	25-34	46,0	54,0	1365
	35-44	58,5	41,5	1622
	45-54	73,2	26,8	1454
	55-64	81,0	19,0	1216
	65-74	88,4	11,6	1088
	75 +	82,4	17,6	689
Total		63,2	36,8	8298
NIVEAU D'INSTRUCTION	Pas de diplôme	59,4	40,6	146
	Enseignement primaire	74,6	25,4	1149
	Secondaire inférieur	64,0	36,0	1566
	Secondaire supérieur	60,8	39,2	2399
	Enseignement supérieur	60,1	39,9	2775
Total		63,2	36,8	8035
NIVEAU D'URBANISATION	Bruxelles	62,4	37,6	1990
	Zone urbaine	60,4	39,6	1336
	Zone semi-urbaine	64,8	35,2	2749
	Zone rurale	62,9	37,1	2223
Total		63,2	36,8	8298
LIEU DE RESIDENCE	Région Flamande	62,2	37,8	2917
	Région Bruxelloise	62,4	37,6	1990
	Région Wallonne	65,8	34,2	3391
Total		63,2	36,8	8298
ANNEE	1997	55,7	44,3	7476
	2001	63,2	36,8	8298
Total 1997 et 2001		59,6	40,4	15774

Indicateur PR05\_1

Mesuré seulement chez les personnes de 15 ans et plus

## BELGIQUE

 DELAI DEPUIS LE DERNIER CONTROLE DE LA CHOLESTEROLEMIE (%)  
 Enquête de Santé par Interview, Belgique, 2001

		< 1 an	1 à < 2 ans	2 à < 5 ans	5 ans ou +	Jamais	Total
		%	%	%	%	%	N
SEXE	Homme	42,3	11,4	8,0	2,9	35,4	3945
	Femme	44,5	12,4	7,7	2,4	32,9	4353
Total		43,5	11,9	7,8	2,7	34,1	8298
GROUPE D'AGE	15-24	8,8	4,6	3,8	,6	82,3	864
	25-34	26,3	11,0	8,7	2,2	51,7	1365
	35-44	32,2	15,8	10,5	4,3	37,2	1622
	45-54	48,7	14,3	10,2	3,5	23,4	1454
	55-64	62,2	12,6	6,1	3,5	15,5	1216
	65-74	71,4	10,7	6,3	1,2	10,4	1088
	75 +	67,5	9,5	5,4	1,7	15,8	689
Total		43,5	11,9	7,8	2,7	34,1	8298
NIVEAU D'INSTRUCTION	Pas de diplôme	41,5	11,1	6,8	1,3	39,3	146
	Enseignement primaire	59,7	9,4	5,6	1,5	23,9	1149
	Secondaire inférieur	47,1	10,3	6,6	1,5	34,5	1566
	Secondaire supérieur	41,2	13,5	6,2	2,5	36,7	2399
	Enseignement supérieur	36,7	12,5	11,0	4,1	35,7	2775
Total		43,5	11,9	7,8	2,7	34,2	8035
NIVEAU D'URBANISATION	Bruxelles	40,8	13,9	7,7	2,3	35,3	1990
	Zone urbaine	41,0	11,1	8,3	2,9	36,8	1336
	Zone semi-urbaine	45,3	11,7	7,8	2,8	32,4	2749
	Zone rurale	43,3	12,0	7,6	2,5	34,6	2223
Total		43,5	11,9	7,8	2,7	34,1	8298
LIEU DE RESIDENCE	Région Flamande	43,1	11,2	7,9	2,9	34,9	2917
	Région Bruxelloise	40,8	13,9	7,7	2,3	35,3	1990
	Région Wallonne	45,3	12,8	7,7	2,3	31,9	3391
Total		43,5	11,9	7,8	2,7	34,1	8298
ANNEE	1997	35,4	13,3	7,1	2,5	41,8	7476
	2001	43,5	11,9	7,8	2,7	34,1	8298
Total 1997 et 2001		39,6	12,6	7,5	2,6	37,8	15774

Indicateur PR05\_2

Mesuré seulement chez les personnes de 15 ans et plus

## BELGIQUE

NOTIFICATION (%) D'UNE CHOLESTEROLEMIE TROP ELEVEE  
Enquête de Santé par Interview, Belgique, 2001

		Oui	Non	Total
		%	%	N
SEXE	Homme	39,2	60,8	2607
	Femme	33,1	66,9	3000
Total		35,9	64,1	5607
GROUPE D'AGE	15-24	12,8	87,2	204
	25-34	21,4	78,6	692
	35-44	23,2	76,8	1036
	45-54	34,0	66,0	1130
	55-64	49,1	50,9	1017
	65-74	51,9	48,1	947
	75 +	40,0	60,0	581
Total		35,9	64,1	5607
NIVEAU D'INSTRUCTION	Pas de diplôme	45,8	54,2	91
	Enseignement primaire	39,1	60,9	865
	Secondaire inférieur	39,9	60,1	1061
	Secondaire supérieur	35,6	64,4	1576
	Enseignement supérieur	31,7	68,3	1849
Total		35,9	64,1	5442
NIVEAU D'URBANISATION	Bruxelles	34,2	65,8	1325
	Zone urbaine	34,9	65,1	887
	Zone semi-urbaine	37,1	62,9	1898
	Zone rurale	35,4	64,6	1497
Total		35,9	64,1	5607
LIEU DE RESIDENCE	Région Flamande	36,9	63,1	1904
	Région Bruxelloise	34,2	65,8	1325
	Région Wallonne	34,4	65,6	2378
Total		35,9	64,1	5607
ANNEE	1997	33,8	66,2	4611
	2001	35,9	64,1	5607
Total 1997 et 2001		35,0	65,0	10218

Indicateur PR06\_1

Mesuré seulement chez les personnes de 15 ans et plus



## BELGIQUE

## POPULATION SUIVANT (%) UN TRAITEMENT POUR CHOLESTEROLEMIE TROP ELEVÉE

Enquête de Santé par Interview, Belgique, 2001

		Oui	Non	Total
		%	%	N
SEXE	Homme	61,1	38,9	2648
	Femme	55,5	44,5	3002
Total		58,1	41,9	5650
GROUPE D'AGE	15-24	47,4	52,6	249
	25-34	40,7	59,3	710
	35-44	43,2	56,8	1038
	45-54	56,9	43,1	1122
	55-64	72,0	28,0	1004
	65-74	71,6	28,4	935
	75 +	69,1	30,9	592
Total		58,1	41,9	5650
NIVEAU D'INSTRUCTION	Pas de diplôme	71,7	28,3	104
	Enseignement primaire	65,1	34,9	852
	Secondaire inférieur	65,5	34,5	1074
	Secondaire supérieur	55,0	45,0	1575
	Enseignement supérieur	52,8	47,2	1876
Total		58,2	41,8	5481
NIVEAU D'URBANISATION	Bruxelles	63,4	36,6	1336
	Zone urbaine	55,6	44,4	859
	Zone semi-urbaine	58,6	41,4	1935
	Zone rurale	57,0	43,0	1520
Total		58,1	41,9	5650
LIEU DE RESIDENCE	Région Flamande	54,5	45,5	1922
	Région Bruxelloise	63,4	36,6	1336
	Région Wallonne	63,9	36,1	2392
Total		58,1	41,9	5650

Indicateur PR07\_1

Mesuré seulement chez les personnes de 15 ans et plus

## REGION FLAMANDE

## CONTROLE (%) DE LA TENSION ARTERIELLE AU COURS DES CINQ DERNIERES ANNEES

Enquête de Santé par Interview, Belgique, 2001

		Oui	Non	Total
		%	%	N
SEXE	Homme	90,8	9,2	1577
	Femme	94,3	5,7	1611
Total		92,6	7,4	3188
GROUPE D'AGE	15-24	82,5	17,5	369
	25-34	92,7	7,3	539
	35-44	91,3	8,7	616
	45-54	92,4	7,6	548
	55-64	96,3	3,7	488
	65-74	98,5	1,5	401
	75 +	97,2	2,8	227
Total		92,6	7,4	3188
NIVEAU D'INSTRUCTION	Pas de diplôme	91,5	8,5	60
	Enseignement primaire	93,8	6,2	425
	Secondaire inférieur	93,7	6,3	617
	Secondaire supérieur	92,3	7,7	1032
	Enseignement supérieur	91,9	8,1	1013
Total		92,7	7,3	3147
NIVEAU D'URBANISATION	Zone urbaine	91,1	8,9	745
	Zone semi-urbaine	92,8	7,2	1614
	Zone rurale	93,6	6,4	829
Total		92,6	7,4	3188
ANNEE	1997	92,5	7,5	2838
	2001	92,6	7,4	3188
Total 1997 et 2001		92,6	7,4	6026

Indicateur PR02\_1

Mesuré seulement chez les personnes de 15 ans et plus

## REGION FLAMANDE

## DELAI DEPUIS LE DERNIER CONTROLE DE LA TENSION ARTERIELLE (%)

Enquête de Santé par Interview, Belgique, 2001

		< 1 an	1 à < 2 ans	2 à < 5 ans	5 ans ou +	Jamais	Total
		%	%	%	%	%	N
SEXE	Homme	74,6	10,6	5,6	1,7	7,4	1577
	Femme	81,3	9,0	4,0	1,5	4,2	1611
Total		78,1	9,8	4,8	1,6	5,7	3188
GROUPE D'AGE	15-24	59,7	13,5	9,3	3,2	14,4	369
	25-34	75,9	11,1	5,7	1,0	6,3	539
	35-44	73,7	13,1	4,5	2,4	6,3	616
	45-54	77,7	10,1	4,6	2,0	5,6	548
	55-64	82,7	8,1	5,6	,8	2,9	488
	65-74	93,7	3,4	1,4	,5	1,0	401
	75 +	92,3	4,5	,4	1,1	1,7	227
Total		78,1	9,8	4,8	1,6	5,7	3188
NIVEAU D'INSTRUCTION	Pas de diplôme	72,8	10,4	8,2	,0	8,5	60
	Enseignement primaire	88,1	4,0	1,8	2,2	4,0	425
	Secondaire inférieur	80,6	9,5	3,6	,3	6,0	617
	Secondaire supérieur	77,2	10,3	4,8	2,4	5,3	1032
	Enseignement supérieur	73,6	12,1	6,2	1,7	6,4	1013
Total		78,1	9,9	4,7	1,7	5,7	3147
NIVEAU D'URBANISATION	Zone urbaine	75,0	9,4	6,7	1,9	7,0	745
	Zone semi-urbaine	78,2	10,3	4,2	1,8	5,4	1614
	Zone rurale	80,3	9,1	4,1	1,2	5,2	829
Total		78,1	9,8	4,8	1,6	5,7	3188
ANNEE	1997	76,1	13,1	3,3	1,1	6,4	2838
	2001	78,1	9,8	4,8	1,6	5,7	3188
Total 1997 et 2001		77,2	11,3	4,1	1,4	6,0	6026

Indicateur PR02\_2

Mesuré seulement chez les personnes de 15 ans et plus

## REGION FLAMANDE

NOTIFICATION (%) D'UNE TENSION ARTERIELLE TROP ELEVEE  
Enquête de Santé par Interview, Belgique, 2001

		Oui	Non	Total
		%	%	N
SEXE	Homme	25,8	74,2	1443
	Femme	28,4	71,6	1541
Total		27,2	72,8	2984
GROUPE D'AGE	15-24	10,2	89,8	308
	25-34	14,7	85,3	496
	35-44	17,0	83,0	578
	45-54	26,9	73,1	520
	55-64	38,3	61,7	471
	65-74	47,5	52,5	394
	75 +	51,8	48,2	217
Total		27,2	72,8	2984
NIVEAU D'INSTRUCTION	Pas de diplôme	24,8	75,2	57
	Enseignement primaire	48,0	52,0	407
	Secondaire inférieur	32,9	67,1	572
	Secondaire supérieur	22,7	77,3	975
	Enseignement supérieur	19,4	80,6	934
Total		27,3	72,7	2945
NIVEAU D'URBANISATION	Zone urbaine	28,6	71,4	696
	Zone semi-urbaine	26,4	73,6	1510
	Zone rurale	27,5	72,5	778
Total		27,2	72,8	2984
ANNEE	1997	25,5	74,5	2668
	2001	27,2	72,8	2984
Total 1997 et 2001		26,4	73,6	5652

Indicateur PR03\_1

Mesuré seulement chez les personnes de 15 ans et plus

## REGION FLAMANDE

 CONTROLE (%) DE LA CHOLESTEROLEMIE  
 Enquête de Santé par Interview, Belgique, 2001

		Oui	Non	Total
		%	%	N
SEXE	Homme	64,4	35,6	1438
	Femme	66,8	33,2	1527
Total		65,7	34,3	2965
GROUPE D'AGE	15-24	19,1	80,9	309
	25-34	47,0	53,0	480
	35-44	63,0	37,0	570
	45-54	76,4	23,6	516
	55-64	83,0	17,0	479
	65-74	91,6	8,4	397
	75 +	82,6	17,4	214
Total		65,7	34,3	2965
NIVEAU D'INSTRUCTION	Pas de diplôme	65,0	35,0	58
	Enseignement primaire	78,5	21,5	407
	Secondaire inférieur	65,0	35,0	571
	Secondaire supérieur	63,1	36,9	953
	Enseignement supérieur	62,3	37,7	935
Total		65,4	34,6	2924
NIVEAU D'URBANISATION	Zone urbaine	62,7	37,3	693
	Zone semi-urbaine	68,2	31,8	1500
	Zone rurale	63,5	36,5	772
Total		65,7	34,3	2965
ANNEE	1997	56,9	43,1	2668
	2001	65,7	34,3	2965
Total 1997 et 2001		61,6	38,4	5633

Indicateur PR04\_1

Mesuré seulement chez les personnes de 15 ans et plus

## REGION FLAMANDE

## CONTROLE (%) DE LA CHOLESTEROLEMIE AU COURS DES CINQ DERNIERES ANNEES

Enquête de Santé par Interview, Belgique, 2001

		Oui	Non	Total
		%	%	N
SEXE	Homme	60,8	39,2	1417
	Femme	63,5	36,5	1500
Total		62,2	37,8	2917
GROUPE D'AGE	15-24	16,1	83,9	300
	25-34	43,6	56,4	470
	35-44	58,2	41,8	562
	45-54	71,8	28,2	511
	55-64	78,3	21,7	474
	65-74	90,7	9,3	392
	75 +	80,2	19,8	208
Total		62,2	37,8	2917
NIVEAU D'INSTRUCTION	Pas de diplôme	63,9	36,1	57
	Enseignement primaire	76,4	23,6	399
	Secondaire inférieur	63,1	36,9	564
	Secondaire supérieur	59,9	40,1	934
	Enseignement supérieur	56,7	43,3	922
Total		62,0	38,0	2876
NIVEAU D'URBANISATION	Zone urbaine	59,2	40,8	684
	Zone semi-urbaine	64,6	35,4	1470
	Zone rurale	60,4	39,6	763
Total		62,2	37,8	2917
ANNEE	1997	54,1	45,9	2637
	2001	62,2	37,8	2917
Total 1997 et 2001		58,4	41,6	5554

Indicateur PR05\_1

Mesuré seulement chez les personnes de 15 ans et plus

## REGION FLAMANDE

 DELAI DEPUIS LE DERNIER CONTROLE DE LA CHOLESTEROLEMIE (%)  
 Enquête de Santé par Interview, Belgique, 2001

		< 1 an	1 à < 2 ans	2 à < 5 ans	5 ans ou +	Jamais	Total
		%	%	%	%	%	N
SEXE	Homme	43,2	9,9	7,7	3,1	36,1	1417
	Femme	43,1	12,4	8,1	2,8	33,8	1500
Total		43,1	11,2	7,9	2,9	34,9	2917
GROUPE D'AGE	15-24	8,6	3,6	3,9	,5	83,4	300
	25-34	26,2	9,2	8,2	2,0	54,4	470
	35-44	32,5	15,5	10,1	4,4	37,4	562
	45-54	46,4	14,9	10,4	4,3	23,9	511
	55-64	60,6	11,3	6,4	4,6	17,1	474
	65-74	73,1	10,9	6,7	,8	8,5	392
	75 +	66,7	7,4	6,1	1,9	17,9	208
Total		43,1	11,2	7,9	2,9	34,9	2917
NIVEAU D'INSTRUCTION	Pas de diplôme	47,7	8,3	7,9	,8	35,3	57
	Enseignement primaire	63,1	8,0	5,3	1,7	21,9	399
	Secondaire inférieur	45,9	10,6	6,6	1,3	35,6	564
	Secondaire supérieur	40,3	13,9	5,8	2,6	37,6	934
	Enseignement supérieur	34,3	10,5	11,9	4,9	38,3	922
Total		42,9	11,2	7,8	2,9	35,1	2876
NIVEAU D'URBANISATION	Zone urbaine	40,8	9,9	8,5	2,9	37,9	684
	Zone semi-urbaine	45,3	11,8	7,5	3,0	32,4	1470
	Zone rurale	41,3	11,1	8,0	2,7	36,9	763
Total		43,1	11,2	7,9	2,9	34,9	2917
ANNEE	1997	33,9	14,0	6,2	2,2	43,7	2637
	2001	43,1	11,2	7,9	2,9	34,9	2917
Total 1997 et 2001		38,8	12,5	7,1	2,6	39,0	5554

Indicateur PR05\_2

Mesuré seulement chez les personnes de 15 ans et plus

## REGION FLAMANDE

NOTIFICATION (%) D'UNE CHOLESTEROLEMIE TROP ELEVEE  
Enquête de Santé par Interview, Belgique, 2001

		Oui	Non	Total
		%	%	N
SEXE	Homme	40,2	59,8	910
	Femme	34,1	65,9	994
Total		36,9	63,1	1904
GROUPE D'AGE	15-24	14,7	85,3	64
	25-34	22,3	77,7	221
	35-44	22,9	77,1	347
	45-54	34,5	65,5	380
	55-64	50,4	49,6	379
	65-74	53,2	46,8	348
	75 +	41,2	58,8	165
Total		36,9	63,1	1904
NIVEAU D'INSTRUCTION	Pas de diplôme	49,4	50,6	36
	Enseignement primaire	38,7	61,3	299
	Secondaire inférieur	39,9	60,1	361
	Secondaire supérieur	37,1	62,9	597
	Enseignement supérieur	32,6	67,4	580
Total		36,8	63,2	1873
NIVEAU D'URBANISATION	Zone urbaine	36,7	63,3	443
	Zone semi-urbaine	37,1	62,9	984
	Zone rurale	36,8	63,2	477
Total		36,9	63,1	1904
ANNEE	1997	34,2	65,8	1550
	2001	36,9	63,1	1904
Total 1997 et 2001		35,7	64,3	3454

Indicateur PR06\_1

Mesuré seulement chez les personnes de 15 ans et plus



## REGION FLAMANDE

## POPULATION SUIVANT (%) UN TRAITEMENT POUR CHOLESTEROLEMIE TROP ELEVÉE

Enquête de Santé par Interview, Belgique, 2001

		Oui	Non	Total
		%	%	N
SEXE	Homme	58,5	41,5	935
	Femme	51,0	49,0	987
Total		54,5	45,5	1922
GROUPE D'AGE	15-24	45,4	54,6	78
	25-34	33,1	66,9	225
	35-44	37,8	62,2	348
	45-54	51,8	48,2	379
	55-64	69,2	30,8	376
	65-74	69,8	30,2	340
	75 +	70,4	29,6	176
Total		54,5	45,5	1922
NIVEAU D'INSTRUCTION	Pas de diplôme	73,6	26,4	43
	Enseignement primaire	66,4	33,6	297
	Secondaire inférieur	63,7	36,3	369
	Secondaire supérieur	50,3	49,7	598
	Enseignement supérieur	45,5	54,5	581
Total		54,7	45,3	1888
NIVEAU D'URBANISATION	Zone urbaine	54,3	45,7	455
	Zone semi-urbaine	54,8	45,2	989
	Zone rurale	54,2	45,8	478
Total		54,5	45,5	1922

Indicateur PR07\_1

Mesuré seulement chez les personnes de 15 ans et plus

## BRUXELLES

## CONTROLE (%) DE LA TENSION ARTERIELLE AU COURS DES CINQ DERNIERES ANNEES

Enquête de Santé par Interview, Belgique, 2001

		Oui	Non	Total
		%	%	N
SEXE	Homme	86,1	13,9	967
	Femme	93,9	6,1	1131
Total		90,2	9,8	2098
GROUPE D'AGE	15-24	85,1	14,9	194
	25-34	85,4	14,6	402
	35-44	83,7	16,3	437
	45-54	93,2	6,8	334
	55-64	95,2	4,8	261
	65-74	95,3	4,7	245
	75 +	98,5	1,5	225
Total		90,2	9,8	2098
NIVEAU D'INSTRUCTION	Pas de diplôme	86,0	14,0	57
	Enseignement primaire	88,9	11,1	266
	Secondaire inférieur	88,0	12,0	298
	Secondaire supérieur	92,1	7,9	481
	Enseignement supérieur	90,9	9,1	898
Total		90,3	9,7	2000
ANNEE	1997	86,6	13,4	2294
	2001	90,2	9,8	2098
Total 1997 et 2001		88,4	11,6	4392

Indicateur PR02\_1

Mesuré seulement chez les personnes de 15 ans et plus

## BRUXELLES

 DELAI DEPUIS LE DERNIER CONTROLE DE LA TENSION ARTERIELLE (%)  
 Enquête de Santé par Interview, Belgique, 2001

		< 1 an	1 à < 2 ans	2 à < 5 ans	5 ans ou +	Jamais	Total
		%	%	%	%	%	N
SEXE	Homme	68,1	11,2	6,8	2,9	10,9	967
	Femme	80,9	9,3	3,7	,9	5,2	1131
Total		74,9	10,2	5,2	1,9	7,9	2098
GROUPE D'AGE	15-24	61,3	16,3	7,4	,7	14,3	194
	25-34	65,9	13,2	6,3	1,3	13,2	402
	35-44	65,8	9,4	8,5	4,6	11,7	437
	45-54	74,9	12,2	6,0	1,2	5,6	334
	55-64	85,6	7,5	2,0	2,2	2,7	261
	65-74	88,9	5,9	,4	1,6	3,1	245
	75 +	92,6	3,7	2,2	,4	1,2	225
Total		74,9	10,2	5,2	1,9	7,9	2098
NIVEAU D'INSTRUCTION	Pas de diplôme	70,6	5,6	9,7	,0	14,0	57
	Enseignement primaire	80,7	6,8	1,4	1,3	9,8	266
	Secondaire inférieur	73,3	10,1	4,6	3,2	8,8	298
	Secondaire supérieur	75,3	10,2	6,6	2,0	5,9	481
	Enseignement supérieur	74,2	11,6	5,0	1,8	7,3	898
Total		75,1	10,2	5,0	1,9	7,7	2000
ANNEE	1997	71,8	10,5	4,4	1,7	11,7	2294
	2001	74,9	10,2	5,2	1,9	7,9	2098
Total 1997 et 2001		73,3	10,3	4,8	1,8	9,8	4392

Indicateur PR02\_2

Mesuré seulement chez les personnes de 15 ans et plus

## BRUXELLES

NOTIFICATION (%) D'UNE TENSION ARTERIELLE TROP ELEVEE  
Enquête de Santé par Interview, Belgique, 2001

		Oui	Non	Total
		%	%	N
SEXE	Homme	23,8	76,2	866
	Femme	28,5	71,5	1071
Total		26,4	73,6	1937
GROUPE D'AGE	15-24	10,8	89,2	168
	25-34	16,5	83,5	350
	35-44	15,5	84,5	391
	45-54	25,5	74,5	314
	55-64	40,1	59,9	252
	65-74	41,9	58,1	240
	75 +	41,5	58,5	222
Total		26,4	73,6	1937
NIVEAU D'INSTRUCTION	Pas de diplôme	25,6	74,4	49
	Enseignement primaire	33,9	66,1	241
	Secondaire inférieur	32,1	67,9	271
	Secondaire supérieur	28,2	71,8	460
	Enseignement supérieur	21,1	78,9	831
Total		26,3	73,7	1852
ANNEE	1997	26,8	73,2	2062
	2001	26,4	73,6	1937
Total 1997 et 2001		26,6	73,4	3999

Indicateur PR03\_1

Mesuré seulement chez les personnes de 15 ans et plus

## BRUXELLES

 CONTROLE (%) DE LA CHOLESTEROLEMIE  
 Enquête de Santé par Interview, Belgique, 2001

		Oui	Non	Total
		%	%	N
SEXE	Homme	62,0	38,0	934
	Femme	68,4	31,6	1094
Total		65,4	34,6	2028
GROUPE D'AGE	15-24	21,0	79,0	188
	25-34	45,3	54,7	383
	35-44	60,8	39,2	423
	45-54	78,3	21,7	323
	55-64	82,8	17,2	253
	65-74	90,9	9,1	239
	75 +	83,3	16,7	219
Total		65,4	34,6	2028
NIVEAU D'INSTRUCTION	Pas de diplôme	53,7	46,3	52
	Enseignement primaire	68,9	31,1	251
	Secondaire inférieur	62,4	37,6	291
	Secondaire supérieur	64,2	35,8	481
	Enseignement supérieur	67,5	32,5	858
Total		65,6	34,4	1933
ANNEE	1997	57,9	42,1	2201
	2001	65,4	34,6	2028
Total 1997 et 2001		61,7	38,3	4229

Indicateur PR04\_1

Mesuré seulement chez les personnes de 15 ans et plus

## BRUXELLES

## CONTROLE (%) DE LA CHOLESTEROLEMIE AU COURS DES CINQ DERNIERES ANNEES

Enquête de Santé par Interview, Belgique, 2001

		Oui	Non	Total
		%	%	N
SEXE	Homme	59,0	41,0	916
	Femme	65,5	34,5	1074
Total		62,4	37,6	1990
GROUPE D'AGE	15-24	19,2	80,8	184
	25-34	41,7	58,3	372
	35-44	55,5	44,5	414
	45-54	74,5	25,5	318
	55-64	81,1	18,9	251
	65-74	89,1	10,9	235
	75 +	81,3	18,7	216
Total		62,4	37,6	1990
NIVEAU D'INSTRUCTION	Pas de diplôme	50,5	49,5	51
	Enseignement primaire	68,2	31,8	244
	Secondaire inférieur	57,6	42,4	287
	Secondaire supérieur	61,8	38,2	473
	Enseignement supérieur	64,0	36,0	840
Total		62,6	37,4	1895
ANNEE	1997	54,7	45,3	2163
	2001	62,4	37,6	1990
Total 1997 et 2001		58,6	41,4	4153

Indicateur PR05\_1

Mesuré seulement chez les personnes de 15 ans et plus

## BRUXELLES

 DELAI DEPUIS LE DERNIER CONTROLE DE LA CHOLESTEROLEMIE (%)  
 Enquête de Santé par Interview, Belgique, 2001

		< 1 an	1 à < 2 ans	2 à < 5 ans	5 ans ou +	Jamais	Total
		%	%	%	%	%	N
SEXE	Homme	35,6	13,7	9,6	2,3	38,8	916
	Femme	45,6	14,0	5,9	2,3	32,2	1074
Total		40,8	13,9	7,7	2,3	35,3	1990
GROUPE D'AGE	15-24	9,4	5,3	4,5	,0	80,8	184
	25-34	21,6	11,9	8,2	1,9	56,4	372
	35-44	31,4	14,2	9,9	4,3	40,2	414
	45-54	48,0	17,2	9,3	3,4	22,1	318
	55-64	56,2	19,5	5,4	1,6	17,3	251
	65-74	70,0	11,6	7,5	1,6	9,2	235
	75 +	58,0	16,3	7,0	1,8	16,9	216
Total		40,8	13,9	7,7	2,3	35,3	1990
NIVEAU D'INSTRUCTION	Pas de diplôme	31,8	13,3	5,4	1,7	47,8	51
	Enseignement primaire	47,7	10,9	9,6	,0	31,8	244
	Secondaire inférieur	41,5	11,8	4,4	4,0	38,4	287
	Secondaire supérieur	40,5	14,9	6,4	1,9	36,4	473
	Enseignement supérieur	39,0	15,4	9,6	2,8	33,2	840
Total		40,7	14,1	7,8	2,3	35,1	1895
ANNEE	1997	36,1	11,6	7,1	2,4	42,8	2163
	2001	40,8	13,9	7,7	2,3	35,3	1990
Total 1997 et 2001		38,5	12,7	7,4	2,4	39,1	4153

Indicateur PR05\_2

Mesuré seulement chez les personnes de 15 ans et plus

## BRUXELLES

NOTIFICATION (%) D'UNE CHOLESTEROLEMIE TROP ELEVEE  
Enquête de Santé par Interview, Belgique, 2001

		Oui	Non	Total
		%	%	N
SEXE	Homme	36,5	63,5	573
	Femme	32,4	67,6	752
Total		34,2	65,8	1325
GROUPE D'AGE	15-24	22,0	78,0	39
	25-34	16,3	83,7	179
	35-44	23,6	76,4	254
	45-54	32,7	67,3	248
	55-64	42,7	57,3	211
	65-74	49,9	50,1	213
	75 +	38,4	61,6	181
Total		34,2	65,8	1325
NIVEAU D'INSTRUCTION	Pas de diplôme	28,1	71,9	25
	Enseignement primaire	36,0	64,0	174
	Secondaire inférieur	39,5	60,5	191
	Secondaire supérieur	38,0	62,0	308
	Enseignement supérieur	29,8	70,2	570
Total		34,1	65,9	1268
ANNEE	1997	32,0	68,0	1320
	2001	34,2	65,8	1325
Total 1997 et 2001		33,2	66,8	2645

Indicateur PR06\_1

Mesuré seulement chez les personnes de 15 ans et plus



## BRUXELLES

## POPULATION SUIVANT (%) UN TRAITEMENT POUR CHOLESTEROLEMIE TROP ELEVÉE

Enquête de Santé par Interview, Belgique, 2001

		Oui	Non	Total
		%	%	N
SEXE	Homme	63,9	36,1	583
	Femme	63,1	36,9	753
Total		63,4	36,6	1336
GROUPE D'AGE	15-24	43,3	56,7	48
	25-34	44,1	55,9	186
	35-44	52,6	47,4	259
	45-54	65,2	34,8	246
	55-64	78,5	21,5	209
	65-74	74,5	25,5	207
	75 +	66,3	33,7	181
Total		63,4	36,6	1336
NIVEAU D'INSTRUCTION	Pas de diplôme	60,9	39,1	30
	Enseignement primaire	66,4	33,6	169
	Secondaire inférieur	64,9	35,1	187
	Secondaire supérieur	65,4	34,6	307
	Enseignement supérieur	61,2	38,8	587
Total		63,5	36,5	1280

Indicateur PR07\_1

Mesuré seulement chez les personnes de 15 ans et plus

## REGION WALLONNE

## CONTROLE (%) DE LA TENSION ARTERIELLE AU COURS DES CINQ DERNIERES ANNEES

Enquête de Santé par Interview, Belgique, 2001

		Oui	Non	Total
		%	%	N
SEXE	Homme	88,5	11,5	1672
	Femme	94,0	6,0	1866
Total		91,4	8,6	3538
GROUPE D'AGE	15-24	78,4	21,6	392
	25-34	88,2	11,8	571
	35-44	89,5	10,5	681
	45-54	94,0	6,0	642
	55-64	97,1	2,9	497
	65-74	96,1	3,9	473
	75 +	98,6	1,4	282
Total		91,4	8,6	3538
NIVEAU D'INSTRUCTION	Pas de diplôme	96,0	4,0	46
	Enseignement primaire	90,5	9,5	513
	Secondaire inférieur	91,0	9,0	747
	Secondaire supérieur	88,5	11,5	1030
	Enseignement supérieur	94,0	6,0	1065
Total		91,3	8,7	3401
NIVEAU D'URBANISATION	Zone urbaine	90,4	9,6	697
	Zone semi-urbaine	92,4	7,6	1350
	Zone rurale	90,8	9,2	1491
Total		91,4	8,6	3538
ANNEE	1997	89,2	10,8	2809
	2001	91,4	8,6	3538
Total 1997 et 2001		90,3	9,7	6347

Indicateur PR02\_1

Mesuré seulement chez les personnes de 15 ans et plus

## REGION WALLONNE

DELAI DEPUIS LE DERNIER CONTROLE DE LA TENSION ARTERIELLE (%)  
Enquête de Santé par Interview, Belgique, 2001

		< 1 an	1 à < 2 ans	2 à < 5 ans	5 ans ou +	Jamais	Total
		%	%	%	%	%	N
SEXE	Homme	71,7	11,9	4,8	2,7	8,9	1672
	Femme	80,8	10,4	2,8	,9	5,1	1866
Total		76,5	11,1	3,7	1,8	6,9	3538
GROUPE D'AGE	15-24	55,4	19,9	3,1	,9	20,6	392
	25-34	68,3	14,8	5,1	1,8	10,0	571
	35-44	68,1	16,0	5,4	2,9	7,6	681
	45-54	81,0	8,6	4,3	2,6	3,5	642
	55-64	87,4	7,2	2,5	,8	2,1	497
	65-74	90,4	3,5	2,2	1,2	2,7	473
	75 +	96,3	1,9	,4	,6	,8	282
Total		76,5	11,1	3,7	1,8	6,9	3538
NIVEAU D'INSTRUCTION	Pas de diplôme	91,8	3,6	,5	,0	4,0	46
	Enseignement primaire	83,5	4,8	2,2	,9	8,6	513
	Secondaire inférieur	76,7	9,9	4,3	1,8	7,2	747
	Secondaire supérieur	76,7	9,1	2,7	1,3	10,2	1030
	Enseignement supérieur	72,8	16,8	4,3	2,6	3,5	1065
Total		76,5	11,3	3,5	1,8	7,0	3401
NIVEAU D'URBANISATION	Zone urbaine	74,9	13,9	1,6	1,0	8,6	697
	Zone semi-urbaine	77,1	11,4	3,9	1,9	5,7	1350
	Zone rurale	76,4	10,3	4,0	1,8	7,4	1491
Total		76,5	11,1	3,7	1,8	6,9	3538
ANNEE	1997	73,7	10,7	4,8	,9	9,9	2809
	2001	76,5	11,1	3,7	1,8	6,9	3538
Total 1997 et 2001		75,0	10,9	4,3	1,3	8,5	6347

Indicateur PR02\_2

Mesuré seulement chez les personnes de 15 ans et plus

## REGION WALLONNE

NOTIFICATION (%) D'UNE TENSION ARTERIELLE TROP ELEVEE  
Enquête de Santé par Interview, Belgique, 2001

		Oui	Non	Total
		%	%	N
SEXE	Homme	28,2	71,8	1545
	Femme	29,2	70,8	1761
Total		28,7	71,3	3306
GROUPE D'AGE	15-24	11,1	88,9	323
	25-34	15,9	84,1	515
	35-44	19,2	80,8	627
	45-54	29,3	70,7	628
	55-64	40,8	59,2	478
	65-74	45,9	54,1	456
	75 +	48,8	51,2	279
Total		28,7	71,3	3306
NIVEAU D'INSTRUCTION	Pas de diplôme	29,4	70,6	43
	Enseignement primaire	38,4	61,6	491
	Secondaire inférieur	37,6	62,4	689
	Secondaire supérieur	28,8	71,2	951
	Enseignement supérieur	21,0	79,0	1008
Total		28,9	71,1	3182
NIVEAU D'URBANISATION	Zone urbaine	26,4	73,6	628
	Zone semi-urbaine	31,0	69,0	1269
	Zone rurale	27,5	72,5	1409
Total		28,7	71,3	3306
ANNEE	1997	29,6	70,4	2577
	2001	28,7	71,3	3306
Total 1997 et 2001		29,2	70,8	5883

Indicateur PR03\_1

Mesuré seulement chez les personnes de 15 ans et plus

## REGION WALLONNE

 CONTROLE (%) DE LA CHOLESTEROLEMIE  
 Enquête de Santé par Interview, Belgique, 2001

		Oui	Non	Total
		%	%	N
SEXE	Homme	68,1	31,9	1646
	Femme	69,3	30,7	1816
Total		68,7	31,3	3462
GROUPE D'AGE	15-24	20,7	79,3	385
	25-34	58,7	41,3	542
	35-44	65,0	35,0	658
	45-54	77,5	22,5	640
	55-64	88,5	11,5	494
	65-74	85,0	15,0	468
	75 +	89,8	10,2	275
Total		68,7	31,3	3462
NIVEAU D'INSTRUCTION	Pas de diplôme	53,0	47,0	41
	Enseignement primaire	74,7	25,3	520
	Secondaire inférieur	70,2	29,8	733
	Secondaire supérieur	65,7	34,3	1007
	Enseignement supérieur	69,4	30,6	1032
Total		69,0	31,0	3333
NIVEAU D'URBANISATION	Zone urbaine	69,6	30,4	672
	Zone semi-urbaine	68,4	31,6	1303
	Zone rurale	68,8	31,2	1487
Total		68,7	31,3	3462
ANNEE	1997	62,8	37,2	2733
	2001	68,7	31,3	3462
Total 1997 et 2001		65,7	34,3	6195

Indicateur PR04\_1

Mesuré seulement chez les personnes de 15 ans et plus

## REGION WALLONNE

## CONTROLE (%) DE LA CHOLESTEROLEMIE AU COURS DES CINQ DERNIERES ANNEES

Enquête de Santé par Interview, Belgique, 2001

		Oui	Non	Total
		%	%	N
SEXE	Homme	64,6	35,4	1612
	Femme	66,9	33,1	1779
Total		65,8	34,2	3391
GROUPE D'AGE	15-24	18,7	81,3	380
	25-34	53,8	46,2	523
	35-44	60,0	40,0	646
	45-54	75,6	24,4	625
	55-64	86,7	13,3	491
	65-74	82,7	17,3	461
	75 +	88,3	11,7	265
Total		65,8	34,2	3391
NIVEAU D'INSTRUCTION	Pas de diplôme	47,7	52,3	38
	Enseignement primaire	72,9	27,1	506
	Secondaire inférieur	68,2	31,8	715
	Secondaire supérieur	62,7	37,3	992
	Enseignement supérieur	65,6	34,4	1013
Total		66,0	34,0	3264
NIVEAU D'URBANISATION	Zone urbaine	66,2	33,8	652
	Zone semi-urbaine	65,4	34,6	1279
	Zone rurale	66,0	34,0	1460
Total		65,8	34,2	3391
ANNEE	1997	59,0	41,0	2676
	2001	65,8	34,2	3391
Total 1997 et 2001		62,3	37,7	6067

Indicateur PR05\_1

Mesuré seulement chez les personnes de 15 ans et plus

## REGION WALLONNE

 DELAI DEPUIS LE DERNIER CONTROLE DE LA CHOLESTEROLEMIE (%)  
 Enquête de Santé par Interview, Belgique, 2001

		< 1 an	1 à < 2 ans	2 à < 5 ans	5 ans ou +	Jamais	Total
		%	%	%	%	%	N
SEXE	Homme	42,7	13,9	8,0	2,8	32,5	1612
	Femme	47,5	11,9	7,5	1,8	31,4	1779
Total		45,3	12,8	7,7	2,3	31,9	3391
GROUPE D'AGE	15-24	9,0	6,5	3,3	,8	80,5	380
	25-34	28,0	15,5	10,3	2,8	43,3	523
	35-44	31,6	17,0	11,4	4,2	35,9	646
	45-54	53,7	12,1	9,9	1,6	22,8	625
	55-64	67,8	13,4	5,6	1,7	11,6	491
	65-74	68,0	9,8	4,8	2,2	15,1	461
	75 +	73,6	11,8	3,0	1,2	10,5	265
Total		45,3	12,8	7,7	2,3	31,9	3391
NIVEAU D'INSTRUCTION	Pas de diplôme	23,5	20,8	3,4	3,2	49,1	38
	Enseignement primaire	56,1	11,9	4,9	1,5	25,7	506
	Secondaire inférieur	51,6	9,4	7,2	1,3	30,6	715
	Secondaire supérieur	43,4	12,2	7,0	2,4	34,9	992
	Enseignement supérieur	40,6	15,2	9,8	3,1	31,3	1013
Total		45,6	12,8	7,6	2,3	31,7	3264
NIVEAU D'URBANISATION	Zone urbaine	42,2	17,0	7,0	2,5	31,3	652
	Zone semi-urbaine	45,4	11,3	8,7	2,3	32,3	1279
	Zone rurale	45,8	13,1	7,1	2,2	31,8	1460
Total		45,3	12,8	7,7	2,3	31,9	3391
ANNEE	1997	37,9	12,4	8,7	3,0	38,0	2676
	2001	45,3	12,8	7,7	2,3	31,9	3391
Total 1997 et 2001		41,4	12,6	8,2	2,6	35,1	6067

Indicateur PR05\_2

Mesuré seulement chez les personnes de 15 ans et plus

## REGION WALLONNE

NOTIFICATION (%) D'UNE CHOLESTEROLEMIE TROP ELEVEE  
Enquête de Santé par Interview, Belgique, 2001

		Oui	Non	Total
		%	%	N
SEXE	Homme	38,0	62,0	1124
	Femme	31,2	68,8	1254
Total		34,4	65,6	2378
GROUPE D'AGE	15-24	5,7	94,3	101
	25-34	21,0	79,0	292
	35-44	23,8	76,2	435
	45-54	33,2	66,8	502
	55-64	48,3	51,7	427
	65-74	49,5	50,5	386
	75 +	38,0	62,0	235
Total		34,4	65,6	2378
NIVEAU D'INSTRUCTION	Pas de diplôme	41,3	58,7	30
	Enseignement primaire	40,7	59,3	392
	Secondaire inférieur	39,9	60,1	509
	Secondaire supérieur	31,6	68,4	671
	Enseignement supérieur	30,8	69,2	699
Total		34,4	65,6	2301
NIVEAU D'URBANISATION	Zone urbaine	26,8	73,2	444
	Zone semi-urbaine	37,1	62,9	914
	Zone rurale	33,9	66,1	1020
Total		34,4	65,6	2378
ANNEE	1997	33,7	66,3	1741
	2001	34,4	65,6	2378
Total 1997 et 2001		34,1	65,9	4119

Indicateur PR06\_1

Mesuré seulement chez les personnes de 15 ans et plus



## REGION WALLONNE

## POPULATION SUIVANT (%) UN TRAITEMENT POUR CHOLESTEROLEMIE TROP ELEVÉE

Enquête de Santé par Interview, Belgique, 2001

		Oui	Non	Total
		%	%	N
SEXE	Homme	65,5	34,5	1130
	Femme	62,4	37,6	1262
Total		63,9	36,1	2392
GROUPE D'AGE	15-24	53,2	46,8	123
	25-34	54,6	45,4	299
	35-44	51,4	48,6	431
	45-54	64,4	35,6	497
	55-64	75,6	24,4	419
	65-74	75,3	24,7	388
	75 +	67,0	33,0	235
Total		63,9	36,1	2392
NIVEAU D'INSTRUCTION	Pas de diplôme	70,6	29,4	31
	Enseignement primaire	61,7	38,3	386
	Secondaire inférieur	69,9	30,1	518
	Secondaire supérieur	62,7	37,3	670
	Enseignement supérieur	62,6	37,4	708
Total		63,9	36,1	2313
NIVEAU D'URBANISATION	Zone urbaine	62,6	37,4	404
	Zone semi-urbaine	69,2	30,8	946
	Zone rurale	60,1	39,9	1042
Total		63,9	36,1	2392

Indicateur PR07\_1

Mesuré seulement chez les personnes de 15 ans et plus