

6.9.1. Introduction

Prévention du cancer du sein chez la femme

Le cancer du sein est la cancer le plus fréquent chez la femme: en Europe, 15 à 35 % des tumeurs malignes sont des cancers du sein. En Belgique, l'incidence du cancer du sein était de 96 pour 100.000 femmes en 1992. Le risque pour qu'une femme développe un cancer du sein avant l'âge de 75 ans, est estimé à 8% (1) et le taux brut de mortalité lié au cancer du sein était de 46 pour 100.000 en 1992 en Belgique.

Il n'y a pas à l'heure actuelle de recommandations très claires à faire à grande échelle pour la prévention primaire du cancer du sein. La maîtrise du problème réside plutôt dans le diagnostic précoce de la maladie. Ce dépistage peut être réalisé par l'auto-examen des seins, l'examen clinique de seins par un médecin et par la mammographie de dépistage.

Dans les années quatre-vingt, l'accent avait été mis sur l'auto-examen des seins et le diagnostic précoce réalisé par un médecin (examen clinique). A partir de 1988, le dépistage du cancer du sein a pris de l'ampleur parce que plusieurs études internationales ont permis de montrer que le dépistage pratiqué chez les femmes de 50 à 70 ans (par une mammographie tous les deux ans) permettait de réduire la mortalité spécifique de 30 à 50% (2). L'efficacité de l'auto-examen des seins et/ou de l'examen clinique des seins n'a par contre pas encore pu être démontrée à ce jour.

Dans ce module de l'Enquête de Santé par Interview, les pratiques au niveau de la population seront étudiées tant en ce qui concerne la mammographie de dépistage, que l'auto-examen des seins et l'examen clinique par un médecin. De rares données existe en effet à ce sujet pour la Belgique:

- dans le cadre de l'Europe contre le Cancer, on a montré en Belgique en 1991 (3) parmi les femmes de 40 à 69 ans, que 40% d'entre elles subissaient une mammographie tous les ans et 28% tous les 2 ou 3 ans
- dans le cadre d'une campagne de promotion organisée à Gand en 1992 (4), 61% des femmes avaient participé à un dépistage suite à une lettre d'invitation
- une enquête par téléphone réalisée en Flandre fin 1995 (5) a montré un taux de couverture du dépistage par mammographie de 38% chez les femmes de 50 à 69 ans.

Les instruments utilisés au cours de la présente étude proviennent de l'enquête "Vos habitudes de vie et votre santé - Santé Québec". Il n'y a pas en effet encore de questionnaire standardisé sur ce sujet au niveau européen même si ce thème a été abordé au cours de la "Fourth consultation to develop common methods and instruments for health interview surveys in Europe".

Plusieurs indicateurs seront mesurés:

- le pourcentage de femmes qui ont subi un dépistage par mammographie au cours des 2 dernières années (SC08_1)
- le délai depuis la dernière mammographie (SC08_2); on pourra estimer aussi le pourcentage de femmes dépistées au cours de la dernière année par rapport à l'année précédente
- les raisons de l'absence de dépistage chez les femmes de 50 - 70 ans (SC09_1)
- le pourcentage de femmes qui ont subi un examen clinique des seins au cours des 2 dernières années (SC11_1) et le délai depuis le dernier examen clinique des seins
- le pourcentage de femmes qui ont pratiqué un auto-examen des seins au cours du dernier mois (SC13_1) et le délai depuis le dernier auto-examen des seins.

Tous ces indicateurs seront calculés pour trois groupes d'âge différents: 50-70 ans (qui est le groupe cible actuellement défini pour les programmes de dépistage), 40-49 ans qui un groupe pour lequel des pratiques de dépistage sont assez fréquentes et pour tous les âges 15 ans et plus.

Dépistage du cancer du col

Le cancer du col est le troisième cancer par ordre de fréquence chez les femmes. L'incidence annuelle (entre 1990 en 1992) était de 15 pour 100.000 femmes années. Le taux brut de mortalité était de 9 pour 100.000 en 1993 en Belgique.

Le cancer du col peut être détecté précocement grâce au frottis et à l'examen de diagnostic cytologique de Papanicolaou; cette technique a fait ses preuves, en Scandinavie notamment (6,7), par une diminution significative de la mortalité spécifique. La mise en application d'un tel programme de dépistage varie d'un pays à

l'autre mais d'après les recommandations de "L'Europe contre le Cancer", cet examen devrait être pratiqué chez les femmes entre 25 et 64 ans.

Dans le cadre de cette enquête, on récoltera malgré tout des informations en dehors de ce groupe d'âge, et notamment chez les moins de 25 ans pour lesquelles le frottis du col n'a pas réellement de rendement coût bénéfique.

La plupart des pays ont pour politique de répéter le frottis du col tous les 3 ou 5 ans. Des tests plus rapprochés ne sont pas recommandés d'un point de vue coût efficacité. D'un point de vue préventif donc, les femmes qui ont subi un frottis du col au cours des 3 dernières années peuvent être considérée comme étant sous "contrôle".

Il n'existe pas à l'heure actuelle d'instrument standard au niveau international pour mesurer la couverture pour le dépistage du cancer du col. Dans le cadre de la présente enquête, les questions s'inspirent de l'enquête Santé Québec, Canada. Toutes les questions correspondent aux instruments proposés lors de la "Fourth consultation to develop common methods and instruments for health interview surveys in Europe". Les questions sont reprises dans l'auto-questionnaire et sont limitées donc aux femmes de 15 ans et plus. Un premier item s'informe du délai depuis le dernier frottis du col tandis que les trois suivantes s'intéressent plutôt à l'existence d'un programme de dépistage. La femme est interrogée aussi, le cas échéant, sur la raison pour laquelle elle n'a pas bénéficié d'un frottis du col récemment.

Idéalement, pour calculer les taux de couverture, il faut mettre au dénominateur uniquement les femmes à risque (et retirer donc celles qui n'ont plus de col de l'utérus). Cette information n'étant pas disponible, les taux seront calculés pour l'ensemble de la population.

6.9.2. Belgique

6.9.2.1. Pourcentage de femmes qui ont subi un dépistage par mammographie au cours des 2 dernières années (SC08_1)

En Belgique, 49% des femmes de 50 à 70 ans ont bénéficié d'un dépistage du cancer du sein par mammographie au cours des deux dernières années. Ce taux s'élève à 39% pour les femmes de 40 à 49 ans.

Le pourcentage de femmes qui ont bénéficié d'une mammographie de dépistage au cours des deux dernières années varie avec l'âge (Figure 6.9.2.1): 11% chez les 30-34 ans, 22% chez les 35-39 ans, 48% chez les 40-44 ans, 59% chez les femmes de 45 à 49 ans, 69% chez les 50-54 ans pour diminuer ensuite régulièrement jusqu'à 52% chez les femmes de 65 à 69 ans.

Différences en fonction des caractéristiques individuelles (Tableau 6.9.2.1)

Au niveau socio-économique, on observe une certaine tendance dans le sens d'une meilleure couverture en matière de dépistage par mammographie pour les niveaux d'éducation ou de revenu plus élevés. Après standardisation pour le sexe et l'âge, seules les femmes qui ont un diplôme d'enseignement supérieur semblent avoir subi plus fréquemment une mammographie de dépistage. En analyse multivariée toutefois (prenant en compte en outre la région de résidence, le revenu équivalent et la santé subjective), cette tendance générale est significative.

Le pourcentage de femmes de 50 à 70 ans qui ont bénéficié d'un dépistage du cancer du sein par mammographie au cours des deux dernières années semble plus élevé à Bruxelles (58%) que dans les deux autres régions (45% en Flandre et 50% en Wallonie), même si la différence n'est pas significative après standardisation pour l'âge.

A l'intérieur même des régions, on remarque (Tableau 6.9.2.2) quelques disparités (les différences persistent après standardisation par âge pour la Flandre). En Flandre, le taux de couverture par mammographie varie de 36% en Flandre Occidentale à 51% en Flandre Orientale. En Wallonie, les différences observées ne sont pas significatives.

Analyses complémentaires

28% des femmes de 50 à 70 ans ont bénéficié d'un dépistage du cancer du sein par mammographie au cours de la dernière année et 20% au cours de l'année précédente. On observe donc un léger excédent (58% au lieu de 50%) pour les douze derniers mois. Ce phénomène semble d'ailleurs plus marqué à Bruxelles (65%) que dans les deux autres régions. En outre, 19% ont déjà subi une mammographie mais plus de deux ans auparavant et 32% n'ont jamais subi de dépistage du cancer du sein par mammographie

(l'absence de dépistage semble par ailleurs plus fréquente chez les femmes avec un faible niveau d'éducation).

Parmi les femmes qui ont bénéficié d'une mammographie, 57% ont été invitées à le faire par leur médecin de famille ou le spécialiste et ce, sans plainte ni anomalie particulière. 19% des femmes ont effectué cet examen suite à une lettre d'invitation et 14% parce qu'elles avaient remarqué elle-même, ou leur médecin, une anomalie.

On observe à ce sujet quelques différences en fonction de la région de résidence: Les lettres d'invitation sont assez souvent à l'origine d'un examen de dépistage en Flandre (27%) et très peu à Bruxelles. Le conseil du médecin joue par contre un rôle prépondérant à Bruxelles ainsi qu'en Wallonie.

Figure 6.9.2.1 *Pourcentage de femmes qui ont bénéficié d'une mammographie de dépistage au cours des 2 dernières années (SC08_1), en fonction de l'âge de la femme, Enquête de santé, Belgique, 1997.*

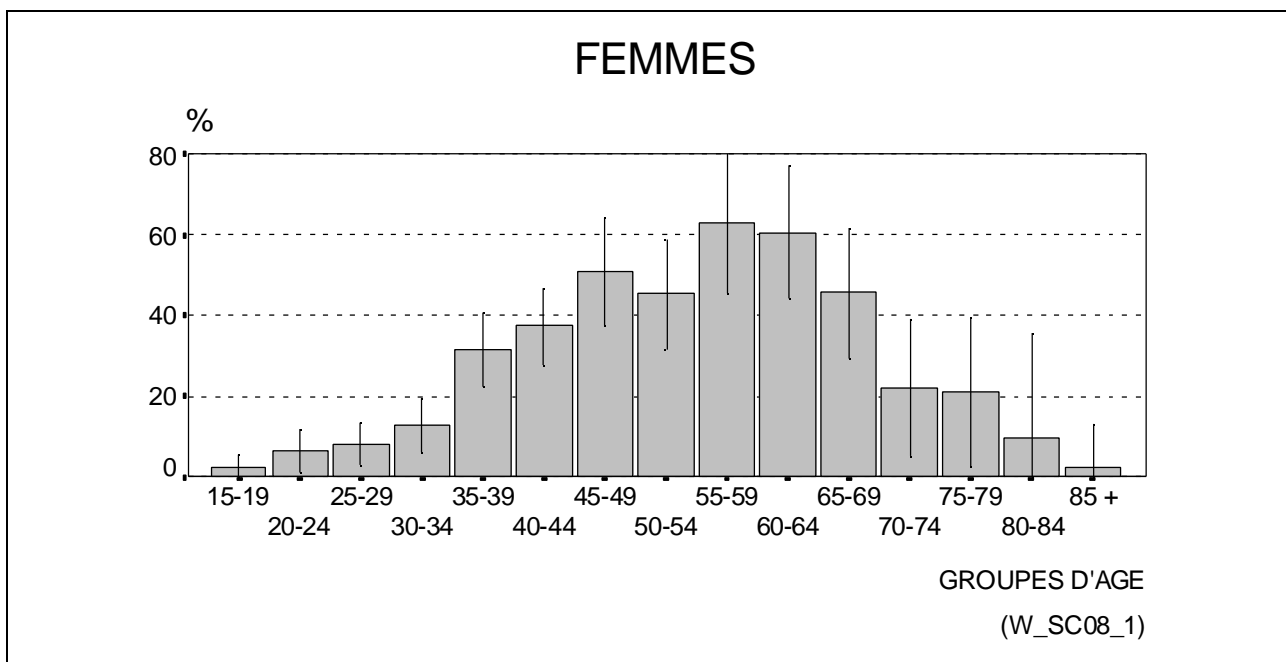


Tableau 6.9.2.1 *Pourcentage de femmes (50 - 70 ans) qui ont bénéficié d'une mammographie de dépistage au cours des 2 dernières années (SC08_1), standardisé par âge, Enquête de santé, Belgique, 1997.*

		PROPORTION (%)	I.C. 95%
		—————	—————
NIVEAU INSTRUCTION	Pas de diplôme	33,4	(13,8-53,1)
	École primaire	39,3	(25,1-53,6)
	Secondaire inférieur	35,2	(25,8-44,6)
	Secondaire supérieur	54,5	(44,6-64,4)
	Supérieur	63,6	(54,6-72,7)
REVENU EQUIVALENT (FB)	< 20.000	37,3	(20,7-53,8)
	20.000-30.000	39,5	(29,2-49,9)
	30.000-40.000	53,0	(43,3-62,6)
	40.000-60.000	46,1	(37,3-54,9)
	>60.000	56,3	(43,3-69,4)
SANTE SUBJECTIVE	Bonne à très bonne	49,6	(43,2-55,9)
	Très mauvaise à moyenne	50,9	(43,1-58,7)
CONSOMMATION DE TABAC	Jamais	49,0	(43,0-55,0)
	Dans le passé	49,6	(38,3-60,9)
	Modéré (<20)	49,8	(37,1-62,5)
	Gros fumeur	35,9	(20,4-51,3)
REGION DE RESIDENCE	Région flamande	46,5	(39,7-53,4)
	Région bruxelloise	60,1	(52,0-68,1)
	Région wallonne	50,1	(42,1-58,1)

Tableau 6.9.2.2 *Pourcentage de femmes (50 - 70 ans) qui ont bénéficié d'une mammographie de dépistage au cours des 2 dernières années (SC08_1), par province de résidence, Enquête de santé, Belgique, 1997.*

	MAMMOGRAPHIE 2 DERNIÈRES ANNÉES		Total
	Oui	Non	N
	%	%	

PROVINCE DE RESIDENCE			
Anvers	43,3	56,7	99
Brabant Flamand	49,3	50,7	75
Flandre Occidentale	36,4	63,6	89
Flandre Orientale	51,0	49,0	94
Limbourg	45,2	54,8	51
Bruxelles	58,4	41,6	322
Brabant Wallon	47,7	52,3	29
Hainaut	57,3	42,7	130
Liège	49,6	50,4	153
Luxembourg	36,6	63,4	33
Namur	41,6	58,4	47
Belgique	48,6	51,4	1122

Personnes âgées de 50 à 70 ans			

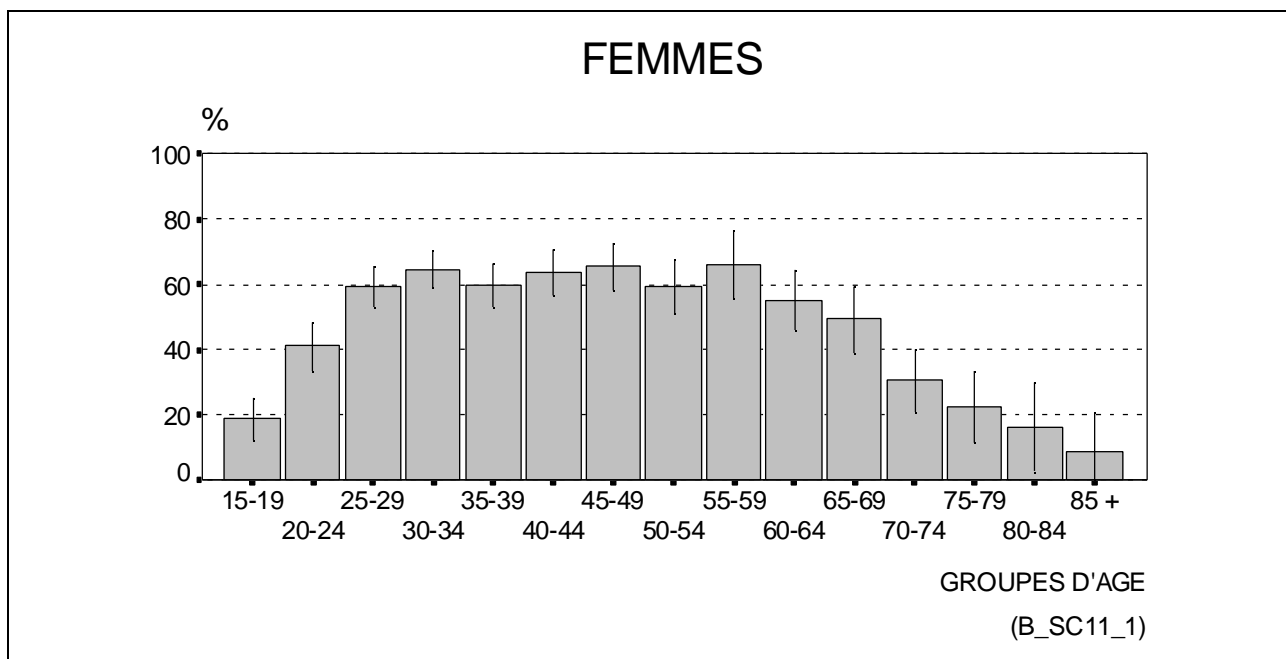
6.9.2.2. Pourcentage de femmes qui ont subi un examen clinique des seins au cours des 2 dernières années (SC11_1)

En Belgique, 57% des femmes de 50 à 70 ans ont bénéficié d'un examen clinique des seins au cours des deux dernières années. Ce taux s'élève à 64% pour les femmes de 40 à 49 ans.

En Belgique, 41% des femmes de 50 à 70 ans ont bénéficié d'un examen clinique des seins au cours de la dernière année et 16% au cours de l'année précédente. En outre, 13% ont déjà subi un examen clinique des seins mais plus de deux ans auparavant et 30% n'ont jamais subi d'un examen clinique des seins (l'absence d'examen semble par ailleurs plus fréquente chez les femmes avec un faible niveau d'éducation).

Le pourcentage de femmes qui ont bénéficié d'un examen clinique des seins au cours des deux dernières années varie avec l'âge (Figure 6.9.2.2): 41% chez les 20-24 ans, 68% chez les 30-34 ans, 64% chez les 40-44 ans, 59% chez les femmes de 50-54 ans pour diminuer ensuite régulièrement.

Figure 6.9.2.2 *Pourcentage de femmes qui ont subi un examen clinique des seins au cours des 2 dernières années (SC11_1), en fonction de l'âge de la femme, Enquête de santé, Belgique, 1997.*



Différences en fonction des caractéristiques individuelles (Tableau 6.9.2.3)

L'examen clinique des seins est pratiqué bien plus couramment chez les femmes de niveau socio-économique plus élevé; ceci se vérifie lorsque qu'on analyse les résultats en fonction du niveau d'éducation, mais pas en fonction du revenu équivalent du ménage.

Le pourcentage de femmes de 50 à 70 ans qui ont bénéficié d'un examen clinique des seins au cours des deux dernières années ne varie pas de manière significative en fonction de la région ou de la province de résidence (Tableau 6.9.2.4).

Tableau 6.9.2.3 *Pourcentage de femmes (50 - 70 ans) qui ont subi un examen clinique des seins au cours des 2 dernières années (SC11_1), standardisé par âge, Enquête de santé, Belgique, 1997.*

		PROPORTION (%)	I.C. 95%
		—————	—————
NIVEAU INSTRUCTION	Pas de diplôme	26,2	(6,2-46,2)
	École primaire	58,4	(44,7-72,2)
	Secondaire inférieur	46,3	(36,4-56,3)
	Secondaire supérieur	61,7	(52,0-71,5)
	Supérieur	67,0	(58,1-75,9)
REVENU EQUIVALENT (FB)	< 20.000	56,2	(42,3-70,2)
	20.000-30.000	46,0	(35,5-56,5)
	30.000-40.000	61,7	(52,7-70,6)
	40.000-60.000	56,3	(47,3-65,4)
	>60.000	54,2	(41,5-66,9)
SANTE SUBJECTIVE	Bonne à très bonne	58,5	(52,1-64,8)
	Très mauvaise à moyenne	54,8	(46,9-62,6)
CONSOMMATION DE TABAC	Jamais	59,6	(53,8-65,4)
	Dans le passé	57,6	(45,3-69,9)
	Modéré (<20)	46,2	(33,6-58,8)
	Gros fumeur	54,4	(36,6-72,2)
REGION DE RESIDENCE	Région flamande	57,3	(50,4-64,2)
	Région bruxelloise	55,2	(47,2-63,2)
	Région wallonne	56,3	(48,3-64,4)

Tableau 6.9.2.4 *Pourcentage de femmes (50 - 70 ans) qui ont subi un examen clinique des seins au cours des 2 dernières années (SC11_1), en fonction de la province de résidence, Enquête de santé, Belgique, 1997.*

PROVINCE DE RESIDENCE	EXAMEN CLINIQUE 2 DERNIÈRES ANNÉES		Total
	Oui	Non	N
	%	%	
Anvers	60,0	40,0	99
Brabant Flamand	62,5	37,5	76
Flandre Occidentale	55,2	44,8	86
Flandre Orientale	61,3	38,7	91
Limbourg	48,4	51,6	55
Bruxelles	53,3	46,7	324
Brabant Wallon	69,9	30,1	29
Hainaut	61,1	38,9	127
Liège	53,8	46,2	154
Luxembourg	47,5	52,5	33
Namur	44,8	55,2	47
Belgique	57,3	42,7	1121

Personnes âgées de 50 à 70 ans			

6.9.2.3. Pourcentage de femmes qui ont pratiqué un auto-examen des seins au cours du dernier mois (SC13_1)

En Belgique, 30% des femmes de 15 ans ou plus ont pratiqué un auto-examen des seins au cours du dernier mois, 24% il y a plus d'un mois mais moins d'un an et 5% plus d'un an auparavant. 41% des femmes n'ont jamais pratiqué un auto-examen des seins (l'absence d'examen semble par ailleurs plus fréquente chez les femmes avec un faible niveau d'éducation ou de faibles revenus).

Le pourcentage de femmes qui ont pratiqué un auto-examen des seins au cours du dernier mois varie avec l'âge: 23% chez les 15-24 ans, 37% chez les 35-44 ans, 37% chez les femmes de 55-64 ans pour diminuer ensuite régulièrement.

La pratique de l'auto-examen des seins (au cours du dernier mois) ne varie pas de manière significative en fonction du niveau socio-économique (niveau d'éducation ou revenu équivalent du ménage) ou de la région de résidence (29% en Flandre, 31% à Bruxelles et 32% en Wallonie).

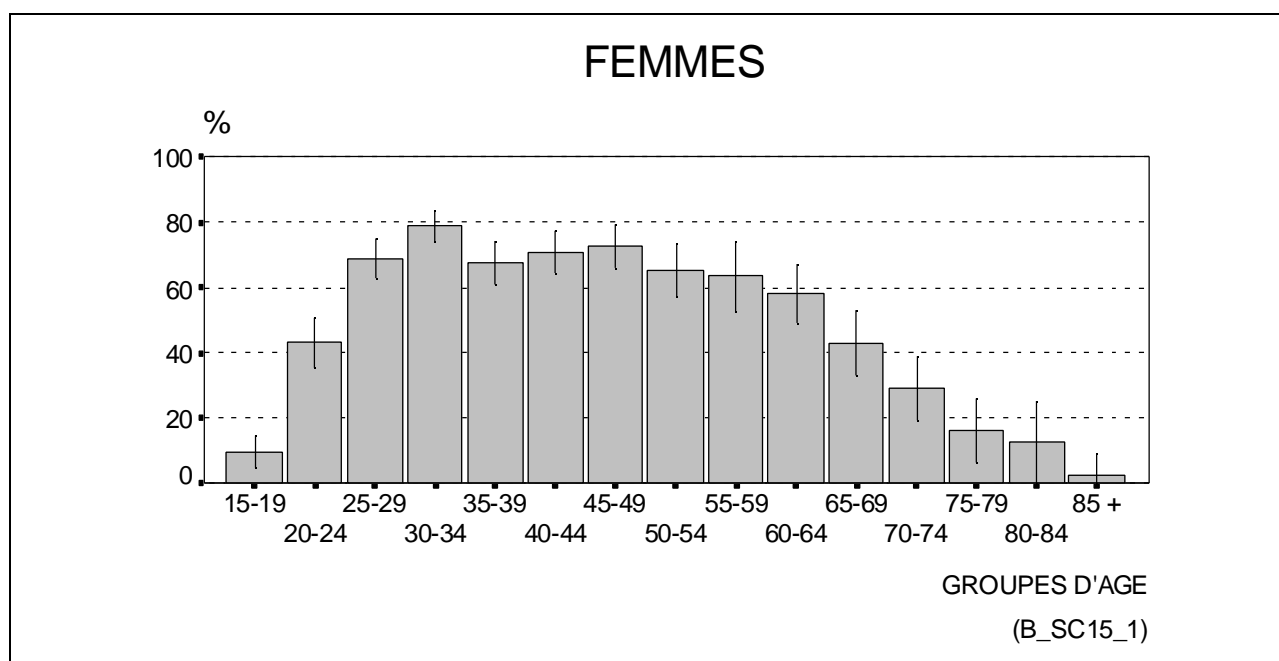
6.9.2.4. Pourcentage de femmes qui ont subi un dépistage (frottis) du cancer du col au cours des 3 dernières années (SC15_1)

En Belgique, 70% des femmes de 25 à 64 ans ont bénéficié d'un dépistage du cancer du col par frottis au cours des trois dernières années (47% des femmes au cours de la dernière année).

24% des femmes âgées de 25 à 64 ans (mais aussi 3% des 20-24 ans, 28% des 65-69 ans, 15% des 70-74 ans et 19% des 75-79 ans) ont reçu une lettre d'invitation pour passer un examen de dépistage du cancer du col: 34% en Flandre et seulement 10% dans les deux autres régions. Parmi celles-ci, un tiers environ ont passé un examen de dépistage suite à l'invitation écrite; les autres n'y ont pas répondu pour des raisons médicales dans la majorité des cas (test déjà passé récemment ou ablation du col).

Le pourcentage de femmes qui ont bénéficié d'un dépistage du cancer du col par frottis au cours des trois dernières années varie avec l'âge (Figure 6.9.2.3): 10% chez les 15-19 ans, 43% chez les 20-24 ans, 60 à 80% 25 et 64 ans et une baisse régulière ensuite.

Figure 6.9.2.3 *Pourcentage de femmes qui ont bénéficié d'un frottis du col au cours des 3 dernières années (SC15_1), en fonction de l'âge de la femme, Enquête de santé, Belgique, 1997.*



Différences en fonction des caractéristiques individuelles (Tableau 6.9.2.5)

Au niveau socio-économique, on observe une tendance très nette en ce qui concerne le dépistage du col chez les femmes de 25 à 64 ans: la couverture s'améliore avec le niveau d'éducation et/ou le revenu équivalent du ménage. Ces différences sont significatives, même après standardisation pour l'âge.

Le pourcentage de femmes de 25 à 64 ans qui ont bénéficié d'un dépistage du cancer du col par frottis au cours des trois dernières années semble plus élevé en Flandre (73%) que dans les deux autres régions (64%). Cette différence est significative après standardisation pour l'âge.

Un analyse multivariée (régression logistique) a été menée afin de vérifier l'importance respective des facteurs de base: l'âge, le niveau d'éducation et le revenu mensuel sont retenus dans le modèle (avec un plus grand risque de ne pas avoir bénéficié du dépistage dans les classes socio-économiques les moins favorisées). Même en tenant compte de ces facteurs, la région de résidence doit être reprise dans le modèle, avec un plus grand risque de ne pas avoir bénéficié du dépistage à Bruxelles et en Wallonie. La consommation de tabac et la perception subjective de la santé ne sont pas retenus dans le modèle.

A l'intérieur même des régions, on remarque (Tableau 6.9.2.6) quelques disparités. Toutefois, seules les différences observées en Wallonie sont significatives après standardisation par âge (régression logistique): le taux de couverture varie de 58% seulement dans le Hainaut et jusqu'à 79% dans le Brabant Wallon.

Tableau 6.9.2.5 *Pourcentage de femmes (25 - 64 ans) qui ont bénéficié d'un frottis du col au cours des 3 dernières années (SC15_1), standardisé par âge, Enquête de santé, Belgique, 1997.*

		PROPORTION (%)	I.C. 95%
		—————	—————
NIVEAU INSTRUCTION	Pas de diplôme	37,5	(23,7-51,3)
	École primaire	53,1	(43,2-63,0)
	Secondaire inférieur	62,2	(55,9-68,6)
	Secondaire supérieur	69,2	(64,5-73,9)
	Supérieur	77,9	(73,8-82,0)
REVENU EQUIVALENT (FB)	< 20.000	47,0	(37,5-56,6)
	20.000-30.000	59,7	(53,5-65,9)
	30.000-40.000	67,8	(62,7-73,0)
	40.000-60.000	73,7	(69,4-78,0)
	>60.000	78,8	(72,1-85,4)
SANTE SUBJECTIVE	Bonne à très bonne	71,4	(68,5-74,4)
	Très mauvaise à moyenne	63,2	(57,5-68,9)
CONSOMMATION DE TABAC	Jamais	69,5	(66,1-73,0)
	Dans le passé	71,8	(66,4-77,3)
	Modéré (<20)	67,4	(61,2-73,5)
	Gros fumeur	62,9	(53,7-72,1)
REGION DE RESIDENCE	Région flamande	72,9	(69,4-76,4)
	Région bruxelloise	63,9	(59,8-68,0)
	Région wallonne	63,6	(59,3-67,9)

Tableau 6.9.2.6 *Pourcentage de femmes (25 - 64 ans) qui ont bénéficié d'un frottis du col au cours des 3 dernières années (SC15_1), par province de résidence, Enquête de santé, Belgique, 1997.*

	DÉPISTAGE CANCER DU COL 3		Total
	DERNIÈRES ANNÉES		
	Oui	Non	N
	%	%	

PROVINCE DE RESIDENCE			
Anvers	75,7	24,3	263
Brabant Flamand	72,4	27,6	174
Flandre Occidentale	70,9	29,1	189
Flandre Orientale	71,2	28,8	213
Limbourg	77,7	22,3	114
Bruxelles	64,1	35,9	766
Brabant Wallon	78,8	21,2	101
Hainaut	57,6	42,4	312
Liège	68,4	31,6	320
Luxembourg	63,4	36,6	69
Namur	63,3	36,7	113
Belgique	69,5	30,5	2634

Personnes âgées de 25 à 64 ans			

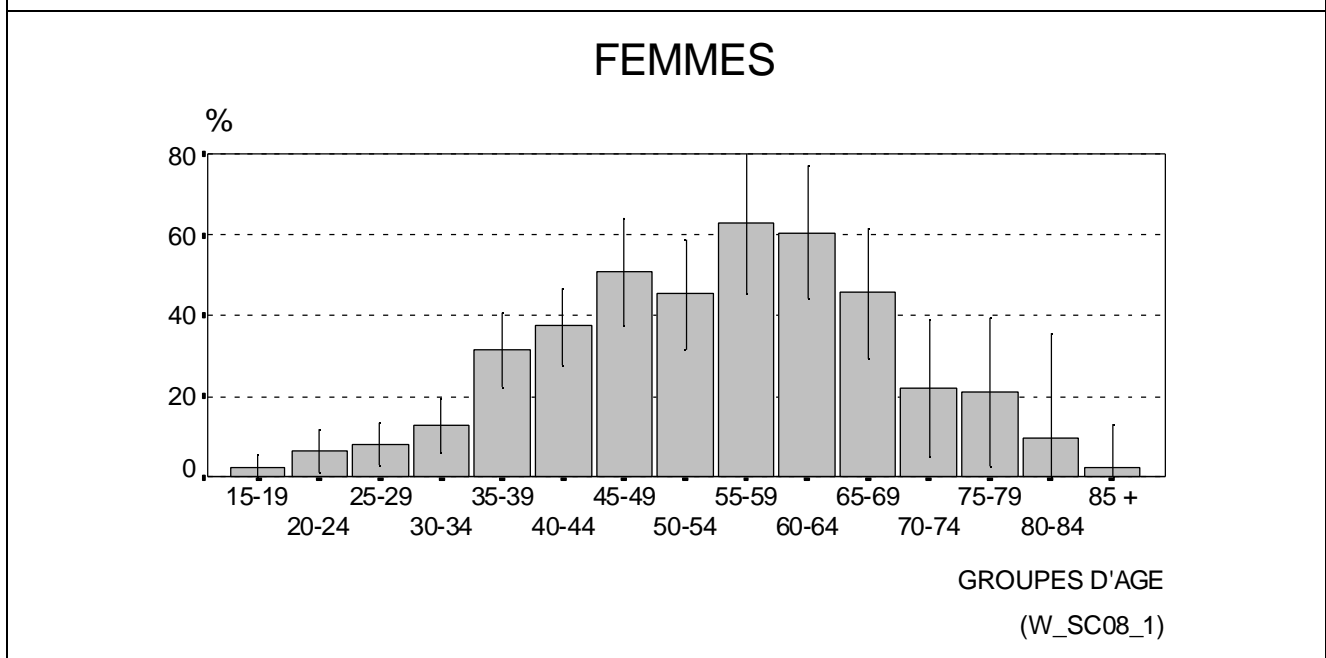
6.9.3. Wallonie

6.9.3.1. Pourcentage de femmes qui ont subi un dépistage par mammographie au cours des 2 dernières années (SC08_1)

En Wallonie, 51% des femmes de 50 à 70 ans ont bénéficié d'un dépistage du cancer du sein par mammographie au cours des deux dernières années. Ce taux s'élève à 44% pour les femmes de 40 à 49 ans.

Le pourcentage de femmes qui ont bénéficié d'une mammographie de dépistage au cours des deux dernières années varie avec l'âge (Figure 6.9.3.4): 13% chez les 30-34 ans, 32% chez les 35-39 ans, 37% chez les 40-44 ans, 51% chez les femmes de 45 à 49 ans, 45% chez les 50-54 ans pour diminuer ensuite régulièrement après 65 à 69 ans.

Figure 6.9.3.4 Pourcentage de femmes qui ont bénéficié d'une mammographie de dépistage au cours des 2 dernières années (SC08_1), en fonction de l'âge de la femme, Wallonie, Enquête de santé, Belgique, 1997.



Différences en fonction des caractéristiques individuelles (Tableau 6.9.3.7)

Au niveau socio-économique, on observe une tendance dans le dépistage par mammographie: il semble plus fréquent pour les niveaux d'éducation ou les revenus plus élevés, mais ces différences ne sont pas significatives après standardisation par âge.

Analyses complémentaires

31% des femmes de 50 à 70 ans ont bénéficié d'un dépistage du cancer du sein par mammographie au cours de la dernière année et 21% au cours de l'année précédente. On observe donc un excédent (60% au lieu de 50%) pour les douze derniers mois. En outre, 14% des femmes ont déjà subi une mammographie mais plus de deux ans auparavant et 34% n'ont jamais subi de dépistage du cancer du sein par mammographie.

Parmi les femmes qui ont bénéficié d'une mammographie, 66% ont été invitées à le faire par leur médecin de famille ou le spécialiste et ce, sans plainte ni anomalie particulière. 10% des femmes ont effectué cet examen suite à une lettre d'invitation et 18% parce qu'elles avaient remarqué elle-même, ou leur médecin, une anomalie.

Tableau 6.9.3.7 Pourcentage de femmes (50 - 70 ans) qui ont bénéficié d'une mammographie de dépistage au cours des 2 dernières années (SC08_1), standardisé par âge, Wallonie, Enquête de santé, Belgique, 1997.

		PROPORTION (%)	I.C. 95%
		—————	—————
NIVEAU INSTRUCTION	Pas de diplôme	28,2	(7,7-48,6)
	École primaire	37,9	(20,9-54,9)
	Secondaire inférieur	27,8	(15,5-40,0)
	Secondaire supérieur	68,8	(54,6-82,9)
	Supérieur	58,8	(44,2-73,3)
REVENU EQUIVALENT (FB)	< 20.000	51,4	(27,9-75,0)
	20.000-30.000	29,6	(15,8-43,4)
	30.000-40.000	55,1	(40,5-69,7)
	40.000-60.000	48,5	(33,8-63,1)
	>60.000	59,1	(42,1-76,1)
SANTE SUBJECTIVE	Bonne à très bonne	50,5	(39,4-61,5)
	Très mauvaise à moyenne	49,3	(37,8-60,9)
CONSOMMATION DE TABAC	Jamais	46,5	(36,8-56,2)
	Dans le passé	70,9	(55,2-86,6)
	Modéré (<20)	36,2	(18,7-53,6)
	Gros fumeur	28,4	(6,0-50,8)

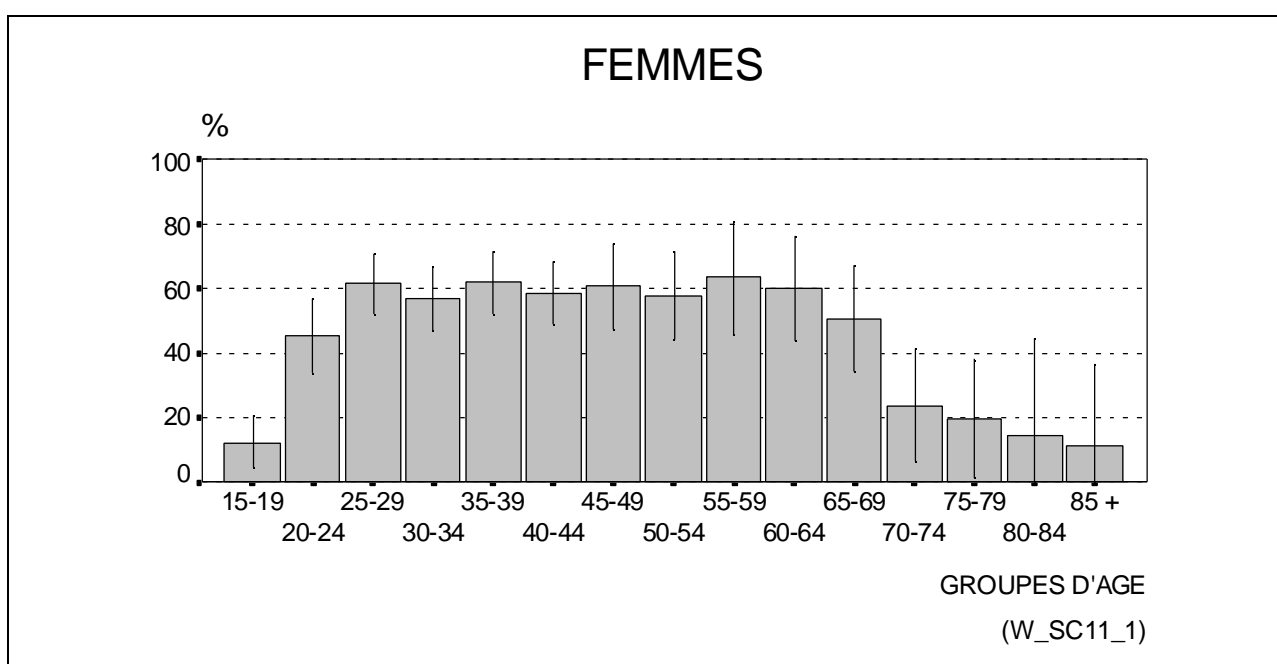
6.9.3.2. Pourcentage de femmes qui ont subi un examen clinique des seins au cours des 2 dernières années (SC11_1)

En Wallonie, 56% des femmes de 50 à 70 ans ont bénéficié d'un examen clinique des seins au cours des deux dernières années. Ce taux s'élève à 60% pour les femmes de 40 à 49 ans.

43% des femmes de 50 à 70 ans ont bénéficié d'un examen clinique des seins au cours de la dernière année et 13% au cours de l'année précédente. En outre, 14% ont déjà subi un examen clinique des seins mais plus de deux ans auparavant et 29% n'ont jamais subi d'un examen clinique des seins.

Le pourcentage de femmes qui ont bénéficié d'un examen clinique des seins au cours des deux dernières années varie avec l'âge (Figure 6.9.3.5): 45% chez les 20-24 ans, 57% chez les 30-34 ans, 58% chez les 40-44 ans et chez les femmes de 50-54 ans, 60% chez les 60-64 ans pour diminuer ensuite régulièrement.

Figure 6.9.3.5 *Pourcentage de femmes qui ont subi un examen clinique des seins au cours des 2 dernières années (SC11_1), en fonction de l'âge de la femme, Wallonie, Enquête de santé, Belgique, 1997.*



Différences en fonction des caractéristiques individuelles (Tableau 6.9.3.8)

Au niveau socio-économique, on observe une tendance dans la fréquence des examens cliniques: ils semblent plus fréquents pour les niveaux d'éducation plus élevés, mais ces différences ne sont pas significatives après standardisation par âge (en raison notamment du petit nombre de femmes interrogées).

Tableau 6.9.3.8 *Pourcentage de femmes (50 - 70 ans) qui ont subi un examen clinique des seins au cours des 2 dernières années (SC11_1), standardisé par âge, Wallonie, Enquête de santé, Belgique, 1997.*

		PROPORTION (%)	I.C. 95%
		—————	—————
NIVEAU INSTRUCTION	Pas de diplôme	26,1	(5,7-46,6)
	École primaire	40,2	(24,0-56,4)
	Secondaire inférieur	45,4	(27,3-63,4)
	Secondaire supérieur	70,4	(56,6-84,1)
	Supérieur	64,1	(49,7-78,6)
REVENU EQUIVALENT (FB)	< 20.000	69,4	(48,2-90,5)
	20.000-30.000	35,5	(20,9-50,2)
	30.000-40.000	69,5	(56,8-82,3)
	40.000-60.000	48,6	(33,4-63,8)
	>60.000	67,8	(50,1-85,4)
SANTÉ SUBJECTIVE	Bonne à très bonne	55,0	(43,6-66,4)
	Très mauvaise à moyenne	57,0	(45,1-69,0)
CONSOMMATION DE TABAC	Jamais	54,3	(44,4-64,3)
	Dans le passé	66,7	(50,1-83,4)
	Modéré (<20)	35,9	(17,4-54,4)
	Gros fumeur	44,5	(19,7-69,3)

6.9.3.3. Pourcentage de femmes qui ont pratiqué un auto-examen des seins au cours du dernier mois (SC13_1)

En Wallonie, 32% des femmes de 15 ans ou plus ont pratiqué un auto-examen des seins au cours du dernier mois, 21% il y a plus d'un mois mais moins d'un an et 6% plus d'un an auparavant. 42% des femmes n'ont jamais pratiqué un auto-examen des seins (l'absence d'examen semble par ailleurs plus fréquente chez les femmes avec un faible niveau d'éducation ou un faible revenu).

Le pourcentage de femmes qui ont pratiqué un auto-examen des seins au cours du dernier mois varie avec l'âge: 25% chez les 15-24 ans, 40% chez les 35-44 ans, 34% chez les femmes de 55-64 ans pour diminuer ensuite régulièrement.

La pratique de l'auto-examen des seins (au cours du dernier mois) augmente avec le niveau socio-économique (plus haut niveau d'éducation ou revenus plus élevés), mais ces différences ne sont pas significatives après standardisation par âge.

6.9.3.4. Pourcentage de femmes qui ont subi un dépistage (frottis) du cancer du col au cours des 3 dernières années (SC15_1)

En Wallonie, 64% des femmes de 25 à 64 ans ont bénéficié d'un dépistage du cancer du col par frottis au cours des trois dernières années (44% des femmes au cours de la dernière année).

9% des femmes âgées de 25 à 64 ans (mais aussi 2% de 20-24 ans et 22% des 65-69 ans, 8% des 70-74 ans et 20% des 75-79 ans) ont reçu une lettre d'invitation pour passer un examen de dépistage du cancer du col. Parmi celles-ci, 40% environ ont passé un examen de dépistage suite à l'invitation écrite; les autres n'y ont pas répondu pour des raisons médicales dans la majorité des cas (test déjà passé récemment ou ablation du col).

Le pourcentage de femmes qui ont bénéficié d'un dépistage du cancer du col par frottis au cours des trois dernières années varie avec l'âge (Figure 6.9.3.6): 10% chez les 15-19 ans, 43% chez les 20-24 ans, 59 à 75% chez les femmes entre 25 et 64 ans pour diminuer sensiblement ensuite.

Différences en fonction des caractéristiques individuelles (Tableau 6.9.3.9)

Au niveau socio-économique, on observe une tendance assez nette en ce qui concerne le dépistage du col chez les femmes de 25 à 64 ans: la couverture s'améliore avec le niveau d'éducation et/ou le revenu équivalent du ménage. Par exemple, 76% des femmes (25 à 64 ans) avec un diplôme de l'enseignement supérieur ont bénéficié d'un dépistage du cancer du col par frottis au cours des trois dernières années, contre 44% seulement pour celles qui ont seulement un diplôme d'école primaire. Ces différences sont significatives, après standardisation pour l'âge.

Figure 6.9.3.6 *Pourcentage de femmes qui ont bénéficié d'un frottis du col au cours des 3 dernières années (SC15_1), en fonction de l'âge de la femme, Wallonie, Enquête de santé, Belgique, 1997.*

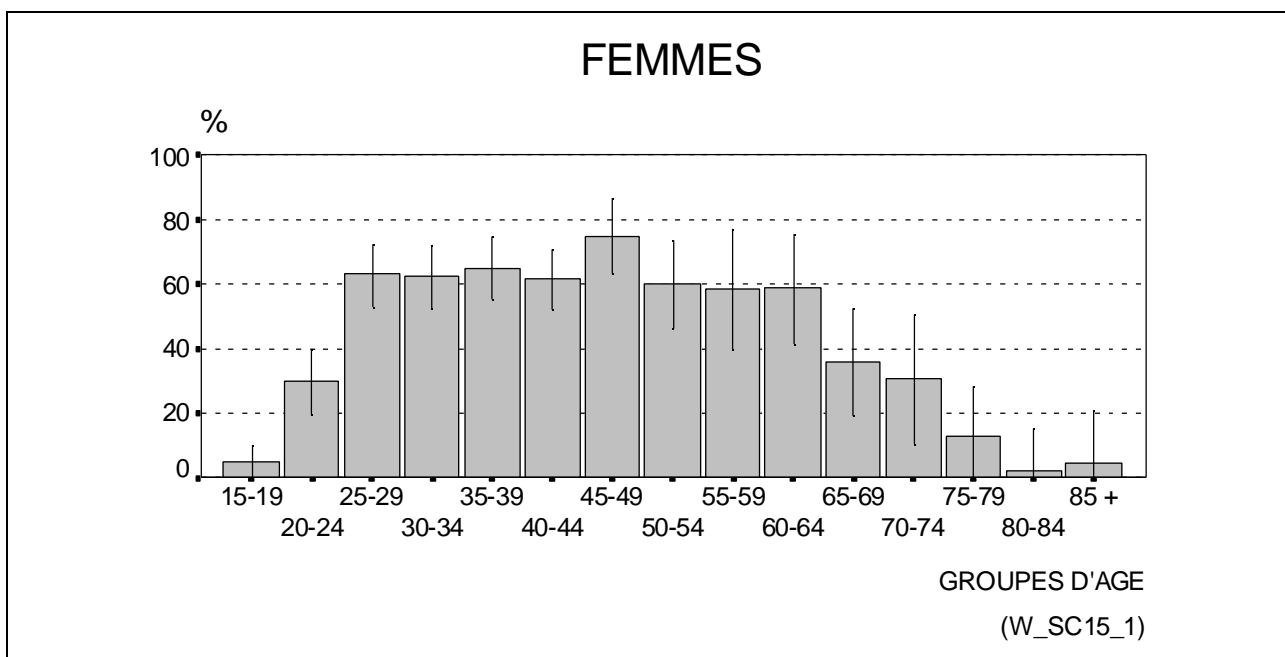


Tableau 6.9.3.9 *Pourcentage de femmes (25 - 64 ans) qui ont bénéficié d'un frottis du col au cours des 3 dernières années (SC15_1), standardisé par âge, Wallonie, Enquête de santé, Belgique, 1997.*

		PROPORTION (%)	I.C. 95%
		—————	—————
NIVEAU INSTRUCTION	Pas de diplôme	26,0	(6,6-45,4)
	École primaire	37,2	(23,1-51,3)
	Secondaire inférieur	52,0	(42,0-62,0)
	Secondaire supérieur	64,5	(57,8-71,2)
	Supérieur	75,0	(68,4-81,5)
REVENU EQUIVALENT (FB)	< 20.000	50,2	(36,0-64,3)
	20.000-30.000	53,2	(43,8-62,7)
	30.000-40.000	64,9	(56,4-73,5)
	40.000-60.000	69,7	(62,6-76,8)
	>60.000	77,2	(67,1-87,3)
SANTE SUBJECTIVE	Bonne à très bonne	64,7	(59,3-70,0)
	Très mauvaise à moyenne	61,6	(53,5-69,7)
CONSOMMATION DE TABAC	Jamais	60,8	(54,9-66,7)
	Dans le passé	74,9	(66,5-83,2)
	Modéré (<20)	68,3	(59,0-77,5)
	Gros fumeur	54,5	(40,9-68,2)

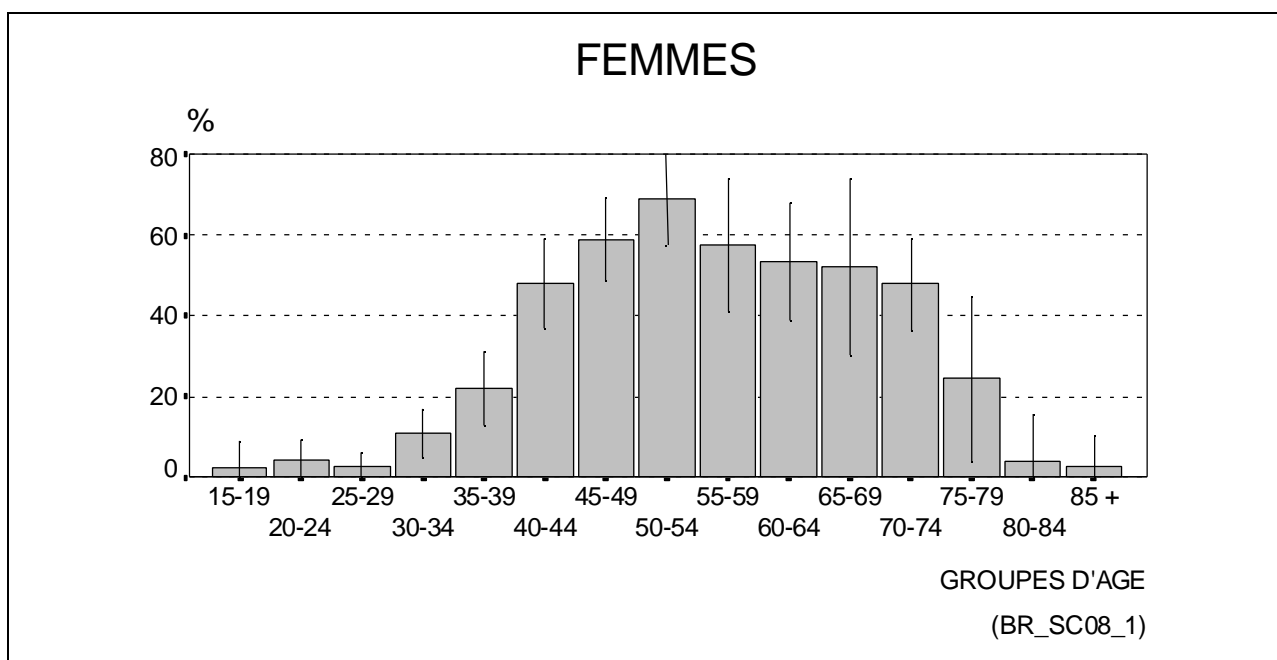
6.9.4. Bruxelles

6.9.4.1. Pourcentage de femmes qui ont subi un dépistage par mammographie au cours des 2 dernières années (SC08_1)

A Bruxelles, 58% des femmes de 50 à 70 ans ont bénéficié d'un dépistage du cancer du sein par mammographie au cours des deux dernières années. Ce taux s'élève à 54% pour les femmes de 40 à 49 ans.

Le pourcentage de femmes qui ont bénéficié d'une mammographie de dépistage au cours des deux dernières années varie avec l'âge (Figure 6.9.4.7): 11% chez les 30-34 ans, 22% chez les 35-39 ans, 48% chez les 40-44 ans, 59% chez les femmes de 45 à 49 ans, 69% chez les 50-54 ans pour diminuer ensuite régulièrement jusqu'à 52% chez les femmes de 65 à 69 ans.

Figure 6.9.4.7 *Pourcentage de femmes qui ont bénéficié d'une mammographie de dépistage au cours des 2 dernières années (SC08_1), en fonction de l'âge de la femme, Bruxelles, Enquête de santé, Belgique, 1997.*



Différences en fonction des caractéristiques individuelles

Au niveau socio-économique, on ne met pas en évidence de tendance dans le dépistage par mammographie, ni en fonction du niveau d'éducation, ni en fonction du revenu équivalent du ménage (Tableau 6.9.4.10). On n'observe pas non plus de variation sur base de la nationalité de la femme ou de son pays d'origine (régression logistique, en tenant compte de l'âge).

Tableau 6.9.4.10 *Pourcentage de femmes (50 - 70 ans) qui ont bénéficié d'une mammographie de dépistage au cours des 2 dernières années (SC08_1), standardisé par âge, Bruxelles, Enquête de santé, Belgique, 1997.*

		PROPORTION (%)	I.C. 95%
NIVEAU INSTRUCTION	Pas de diplôme	75,2	(56,8-93,6)
	École primaire	51,2	(33,4-69,0)
	Secondaire inférieur	59,2	(44,6-73,9)
	Secondaire supérieur	57,7	(42,7-72,7)
	Supérieur	72,9	(61,0-84,7)
REVENU EQUIVALENT (FB)	< 20.000	48,8	(29,1-68,5)
	20.000-30.000	55,8	(38,0-73,7)
	30.000-40.000	62,2	(49,1-75,4)
	40.000-60.000	61,8	(46,1-77,5)
	>60.000	73,0	(55,5-90,5)
SANTE SUBJECTIVE	Bonne à très bonne	67,5	(57,8-77,1)
	Très mauvaise à moyenne	56,3	(42,8-69,9)
CONSOMMATION DE TABAC	Jamais	60,6	(49,7-71,6)
	Dans le passé	66,3	(54,1-78,5)
	Modéré (<20)	62,4	(45,0-79,9)
	Gros fumeur	37,3	(13,1-61,4)

Analyses complémentaires

38% des femmes de 50 à 70 ans ont bénéficié d'un dépistage du cancer du sein par mammographie au cours de la dernière année et 20% au cours de l'année précédente. On observe donc un excédent (65% au lieu de 50%) pour les douze derniers mois, signe d'un éventuel "over-screening". En outre, 14% des femmes ont déjà subi une mammographie mais plus de deux ans auparavant et 27% n'ont jamais subi de dépistage du cancer du sein par mammographie.

Parmi les femmes qui ont bénéficié d'une mammographie, 75% ont été invitées à le faire par leur médecin de famille ou le spécialiste et ce, sans plainte ni anomalie particulière. 4% des femmes ont effectué cet examen suite à une lettre d'invitation et 8% parce qu'elles avaient remarqué elle-même, ou leur médecin, une anomalie au niveau du sein.

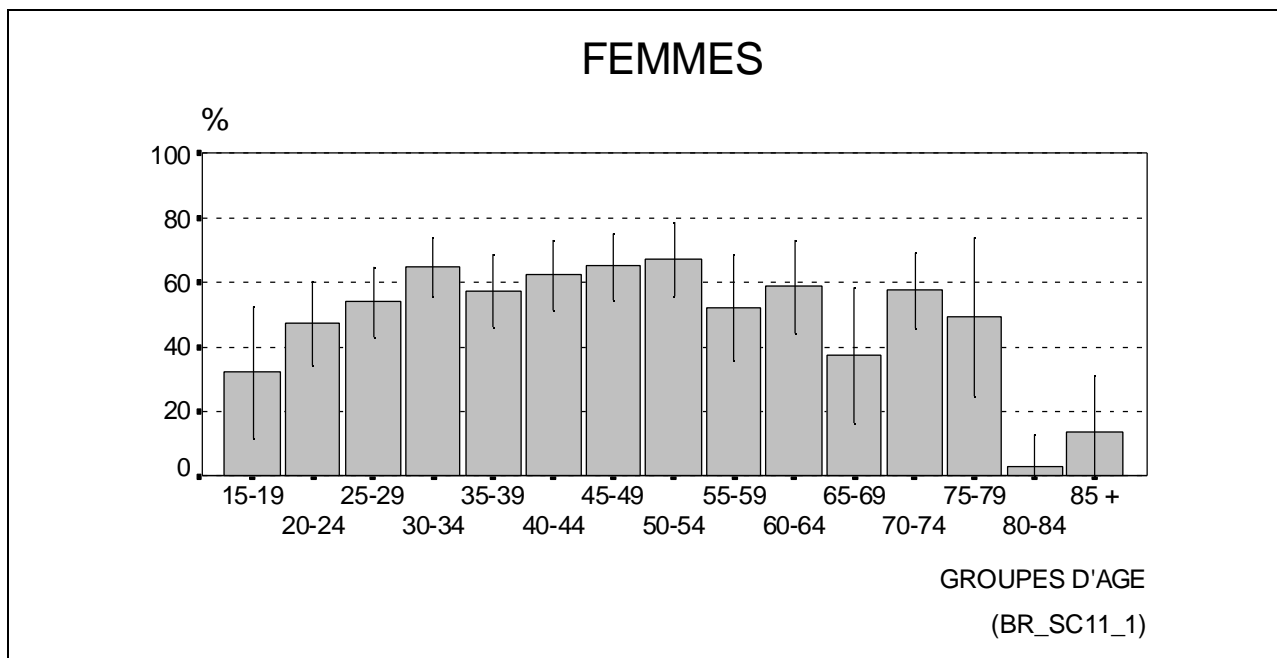
6.9.4.2. Pourcentage de femmes qui ont subi un examen clinique des seins au cours des 2 dernières années (SC11_1)

A Bruxelles, 53% des femmes de 50 à 70 ans ont bénéficié d'un examen clinique des seins au cours des deux dernières années. Ce taux s'élève à 64% pour les femmes de 40 à 49 ans.

38% des femmes de 50 à 70 ans ont bénéficié d'un examen clinique des seins au cours de la dernière année et 15% au cours de l'année précédente. En outre, 12% ont déjà subi un examen clinique des seins mais plus de deux ans auparavant et 34% n'ont jamais subi d'un examen clinique des seins.

Le pourcentage de femmes qui ont bénéficié d'un examen clinique des seins au cours des deux dernières années varie avec l'âge (Figure 6.9.4.8): 47% chez les 20-24 ans, 65% chez les 30-34 ans, 62% chez les 40-44 ans, 67% chez les femmes de 50-54 ans pour diminuer ensuite régulièrement.

Figure 6.9.4.8 *Pourcentage de femmes qui ont subi un examen clinique des seins au cours des 2 dernières années (SC11_1), en fonction de l'âge de la femme, Bruxelles, Enquête de santé, Belgique, 1997.*



Différences en fonction des caractéristiques individuelles

Au niveau socio-économique, on ne met pas en évidence de différence significative dans la fréquence de l'examen clinique des seins, ni en fonction du niveau d'éducation, ni en fonction du revenu équivalent du ménage (Tableau 6.9.4.11).

Après standardisation pour l'âge (régression logistique), on observe une variation significative dans le dépistage par examen clinique des seins en fonction de la nationalité de la femme (59% d'examens au cours des deux dernières années chez les belges au lieu de 44% chez les non-belges) ou de son pays d'origine (59% d'examens au cours des deux dernières années chez les personnes nées en Belgique au lieu de 46% chez les femmes qui sont nées à l'étranger).

Tableau 6.9.4.11 *Pourcentage de femmes (50 - 70 ans) qui ont subi un examen clinique des seins au cours des 2 dernières années (SC11_1), standardisé par âge, Flandre, Enquête de santé, Belgique, 1997.*

		PROPORTION (%)	I.C. 95%
		—————	—————
NIVEAU INSTRUCTION	Pas de diplôme	20,8	(5,6-35,9)
	École primaire	55,8	(38,4-73,2)
	Secondaire inférieur	57,7	(42,9-72,5)
	Secondaire supérieur	56,4	(41,4-71,3)
	Supérieur	74,2	(62,6-85,7)
REVENU EQUIVALENT (FB)	< 20.000	58,2	(35,5-80,8)
	20.000-30.000	45,0	(27,7-62,3)
	30.000-40.000	63,2	(50,2-76,2)
	40.000-60.000	62,1	(47,3-77,0)
	>60.000	55,9	(39,3-72,5)
SANTE SUBJECTIVE	Bonne à très bonne	60,1	(49,7-70,5)
	Très mauvaise à moyenne	53,8	(40,6-66,9)
CONSOMMATION DE TABAC	Jamais	53,6	(42,5-64,8)
	Dans le passé	69,8	(58,5-81,2)
	Modéré (<20)	59,8	(43,3-76,3)
	Gros fumeur	47,8	(19,2-76,4)

6.9.4.3. Pourcentage de femmes qui ont pratiqué un auto-examen des seins au cours du dernier mois (SC13_1)

A Bruxelles, 31% des femmes de 15 ans ou plus ont pratiqué un auto-examen des seins au cours du dernier mois, 19% il y a plus d'un mois mais moins d'un an et 4% plus d'un an auparavant. 47% des femmes n'ont jamais pratiqué un auto-examen des seins (l'absence d'examen semble par ailleurs plus fréquente chez les femmes avec un faible niveau d'éducation ou un faible revenu).

Le pourcentage de femmes qui ont pratiqué un auto-examen des seins au cours du dernier mois varie avec l'âge: 28% chez les 15-24 ans, 35% chez les 35-44 ans, 39% chez les femmes de 55-64 ans pour diminuer ensuite régulièrement.

La pratique de l'auto-examen des seins (au cours du dernier mois) ne varie pas de manière significative en fonction du niveau socio-économique.

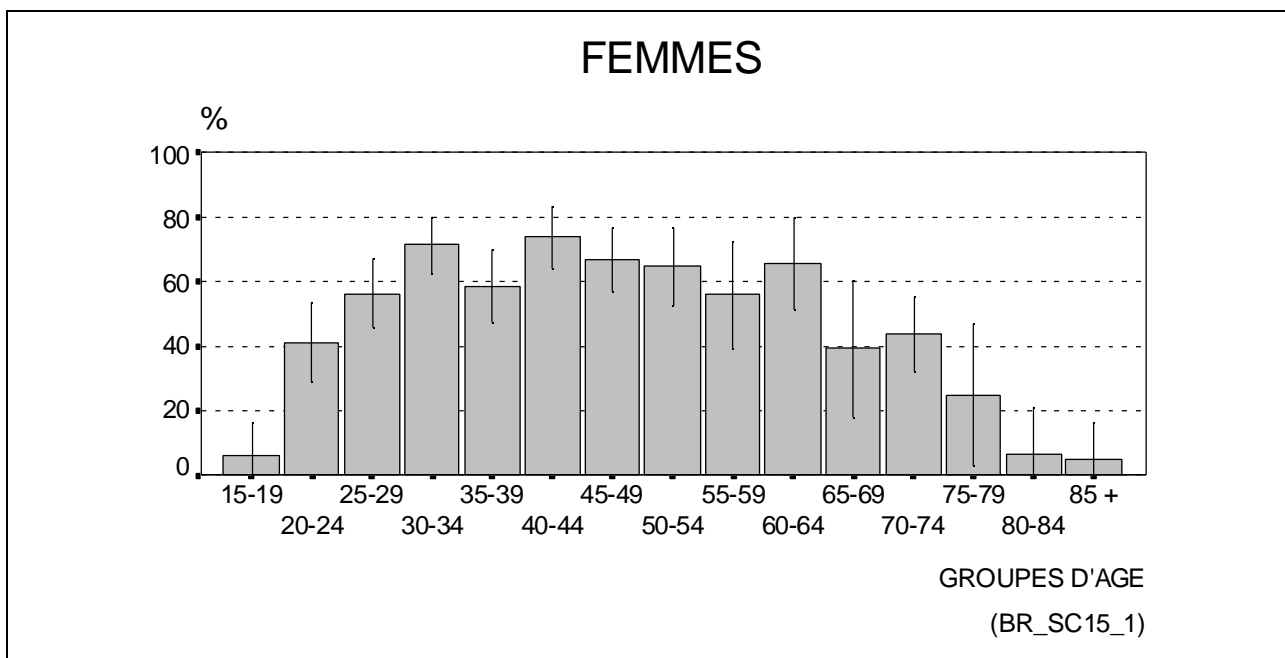
6.9.4.4. Pourcentage de femmes qui ont subi un dépistage (frottis) du cancer du col au cours des 3 dernières années (SC15_1)

A Bruxelles, 64% des femmes de 25 à 64 ans ont bénéficié d'un dépistage du cancer du col par frottis au cours des trois dernières années (44% des femmes au cours de la dernière année).

10% des femmes âgées de 25 à 64 ans (mais aussi 21% des 65-69 ans et 16% des 70-74 ans) ont reçu une lettre d'invitation pour passer un examen de dépistage du cancer du col. Parmi celles-ci, la moitié environ ont passé un examen de dépistage suite à l'invitation écrite.

Le pourcentage de femmes qui ont bénéficié d'un dépistage du cancer du col par frottis au cours des trois dernières années varie avec l'âge (Figure 6.9.4.9): 6% chez les 15-19 ans, 41% chez les 20-24 ans, entre 56 et 74% chez les femmes âgées de 25 à 64 ans et une baisse progressive ensuite.

Figure 6.9.4.9 *Pourcentage de femmes qui ont bénéficié d'un frottis du col au cours des 3 dernières années (SC15_1), en fonction de l'âge de la femme, Bruxelles, Enquête de santé, Belgique, 1997.*



Différences en fonction des caractéristiques individuelles (Tableau 6.9.4.12)

Au niveau socio-économique, on observe une tendance assez nette en ce qui concerne le dépistage du col chez les femmes de 25 à 64 ans: la couverture s'améliore avec le niveau d'éducation et/ou le revenu équivalent du ménage. Ces différences sont significatives même après standardisation pour l'âge.

La couverture pour le dépistage du cancer du col varie en fonction de la nationalité de la femme ou de son pays d'origine: les examens sont plus fréquents chez les femmes belges (68%) que chez celles qui sont nées à l'étranger (58%) ou chez les non-belges (53%). Cette dernière différence est significative après avoir standardisé pour l'âge (régression logistique).

Tableau 6.9.4.12 *Pourcentage de femmes (25 - 64 ans) qui ont bénéficié d'un frottis du col au cours des 3 dernières années (SC15_1), standardisé par âge, Bruxelles, Enquête de santé, Belgique, 1997.*

		PROPORTION (%)	I.C. 95%
		—————	—————
NIVEAU INSTRUCTION	Pas de diplôme	38,4	(21,1-55,6)
	École primaire	41,1	(27,9-54,3)
	Secondaire inférieur	57,1	(46,0-68,1)
	Secondaire supérieur	64,0	(55,9-72,1)
	Supérieur	76,0	(70,6-81,4)
REVENU EQUIVALENT (FB)	< 20.000	42,0	(29,1-54,9)
	20.000-30.000	50,4	(40,7-60,1)
	30.000-40.000	64,7	(55,2-74,2)
	40.000-60.000	67,1	(60,3-73,9)
	>60.000	80,6	(72,9-88,3)
SANTÉ SUBJECTIVE	Bonne à très bonne	66,3	(61,5-71,2)
	Très mauvaise à moyenne	60,5	(52,3-68,7)
CONSOMMATION DE TABAC	Jamais	57,7	(51,4-64,1)
	Dans le passé	69,3	(60,4-78,2)
	Modéré (<20)	72,1	(62,9-81,3)
	Gros fumeur	64,6	(52,6-76,5)

6.9.5. Bibliographie

1. Loewenstein D.A., Amigo E., Duara R., Guterman A., Hurwitz D., and coll. - A new scale for the assessment of functional status in Alzheimer's disease and related disorders. *Journal of Gerontology: Psychological Sciences* 1989; 44: 114-121.
2. Kankerpreventie in Vlaanderen. Brussel. Vlaamse Kankerliga, 1997; 3-209.
3. La prévention des cancers féminins : détection précoce et dépistage. Une enquête par sondage auprès de 12.400 Européennes. Bruxelles. Commission des Communautés Européennes, 1991;
4. Bleyen L., De Backer G. - Breast cancer screening in Ghent, using the existing infrastructure of medical services. *Arch Public Health* 1993; 51: 37
5. Aelvoet, W., Capet, F., Vanoverloop, J. *Gezondheidsindicatoren*, 1996. Brussel. Ministerie van de Vlaamse Gemeenschap, 1998; 1-151.
6. Laara E., Day N.E., Hakama M. - Trends in mortality from cervical cancer in the Nordic countries: association with organised screening programmes. *Lancet* 1987; 1: 1247-1249.

7. Day N.E. - Effect of Cervical Cancer Screening in Scandinavia. *Obstet Gynecol* 1984; 63: 714-718.