

6.9.1. Introduction

Prévention du cancer du sein chez la femme

Le cancer du sein est la cancer le plus fréquent chez la femme: en Europe, 15 à 35 % des tumeurs malignes sont des cancers du sein. En Belgique, l'incidence du cancer du sein était de 96 pour 100.000 femmes en 1992. Le risque pour qu'une femme développe un cancer du sein avant l'âge de 75 ans, est estimé à 8% (1) et le taux brut de mortalité lié au cancer du sein était de 46 pour 100.000 en 1992 en Belgique.

Il n'y a pas à l'heure actuelle de recommandations très claires à faire à grande échelle pour la prévention primaire du cancer du sein. La maîtrise du problème réside plutôt dans le diagnostic précoce de la maladie. Ce dépistage peut être réalisé par l'auto-examen des seins, l'examen clinique de seins par un médecin et par la mammographie de dépistage.

Dans les années quatre-vingt, l'accent avait été mis sur l'auto-examen des seins et le diagnostic précoce réalisé par un médecin (examen clinique). A partir de 1988, le dépistage du cancer du sein a pris de l'ampleur parce que plusieurs études internationales ont permis de montrer que le dépistage pratiqué chez les femmes de 50 à 70 ans (par une mammographie tous les deux ans) permettait de réduire la mortalité spécifique de 30 à 50% (2). L'efficacité de l'auto-examen des seins et/ou de l'examen clinique des seins n'a par contre pas encore pu être démontrée à ce jour.

Dans ce module de l'Enquête de Santé par Interview, les pratiques au niveau de la population seront étudiées tant en ce qui concerne la mammographie de dépistage, que l'auto-examen des seins et l'examen clinique par un médecin. De rares données existe en effet à ce sujet pour la Belgique:

- dans le cadre de l'Europe contre le Cancer, on a montré en Belgique en 1991 (3) parmi les femmes de 40 à 69 ans, que 40% d'entre elles subissaient une mammographie tous les ans et 28% tous les 2 ou 3 ans
- dans le cadre d'une campagne de promotion organisée à Gand en 1992 (4), 61% des femmes avaient participé à un dépistage suite à une lettre d'invitation
- une enquête par téléphone réalisée en Flandre fin 1995 (5) a montré un taux de couverture du dépistage par mammographie de 38% chez les femmes de 50 à 69 ans.

Les instruments utilisés au cours de la présente étude proviennent de l'enquête "Vos habitudes de vie et votre santé - Santé Québec". Il n'y a pas en effet encore de questionnaire standardisé sur ce sujet au niveau européen même si ce thème a été abordé au cours de la "Fourth consultation to develop common methods and instruments for health interview surveys in Europe".

Plusieurs indicateurs seront mesurés:

- le pourcentage de femmes qui ont subi un dépistage par mammographie au cours des 2 dernières années (SC08_1)
- le délai depuis la dernière mammographie (SC08_2); on pourra estimer aussi le pourcentage de femmes dépistées au cours de la dernière année par rapport à l'année précédente
- les raisons de l'absence de dépistage chez les femmes de 50 - 70 ans (SC09_1)
- le pourcentage de femmes qui ont subi un examen clinique des seins au cours des 2 dernières années (SC11_1) et le délai depuis le dernier examen clinique des seins
- le pourcentage de femmes qui ont pratiqué un auto-examen des seins au cours du dernier mois (SC13_1) et le délai depuis le dernier auto-examen des seins.

Tous ces indicateurs seront calculés pour trois groupes d'âge différents: 50-70 ans (qui est le groupe cible actuellement défini pour les programmes de dépistage), 40-49 ans qui un groupe pour lequel des pratiques de dépistage sont assez fréquentes et pour tous les âges 15 ans et plus.

Dépistage du cancer du col

Le cancer du col est le troisième cancer par ordre de fréquence chez la femmes. L'incidence annuelle (entre 1990 en 1992) était de 15 pour 100.000 femmes années. Le taux brut de mortalité était de 9 pour 100.000 en 1993 en Belgique.

Le cancer du col peut être détecté précocement grâce au frottis et à l'examen de diagnostic cytologique de Papanicolaou; cette technique a fait ses preuves, en Scandinavie notamment (6,7), par une diminution significative de la mortalité spécifique. La mise en application d'un tel programme de dépistage varie d'un pays à l'autre mais d'après les recommandations de "L'Europe contre le Cancer", cet examen devrait être pratiqué chez les femmes entre 25 et 64 ans.

Dans le cadre de cette enquête, on récoltera malgré tout des informations en dehors de ce groupe d'âge, et notamment chez les moins de 25 ans pour lesquelles le frottis du col n'a pas réellement de rendement coût-bénéfice.

La plupart des pays ont pour politique de répéter le frottis du col tous les 3 ou 5 ans. Des tests plus rapprochés ne sont pas recommandés d'un point de vue coût-efficacité. D'un point de vue préventif donc, les femmes qui ont subi un frottis du col au cours des 3 dernières années peuvent être considérées comme étant sous "contrôle".

Il n'existe pas à l'heure actuelle d'instrument standard au niveau international pour mesurer la couverture pour le dépistage du cancer du col. Dans le cadre de la présente enquête, les questions s'inspirent de l'enquête Santé Québec, Canada. Toutes les questions correspondent aux instruments proposés lors de la "Fourth consultation to develop common methods and instruments for health interview surveys in Europe". Les questions sont reprises dans auto-questionnaire et sont limitées donc aux femmes de 15 ans et plus. Un premier item s'informe du délai depuis le dernier frottis du col tandis que les trois suivantes s'intéressent plutôt à l'existence d'un programme de dépistage. La femme est interrogée aussi, le cas échéant, sur la raison pour laquelle elle n'a pas bénéficié d'un frottis du col récemment.

Idéalement, pour calculer les taux de couverture, il faut mettre au dénominateur uniquement les femmes à risque (et retirer donc celles qui n'ont plus de col de l'utérus). Cette information n'étant pas disponible, les taux seront calculés pour l'ensemble de la population.

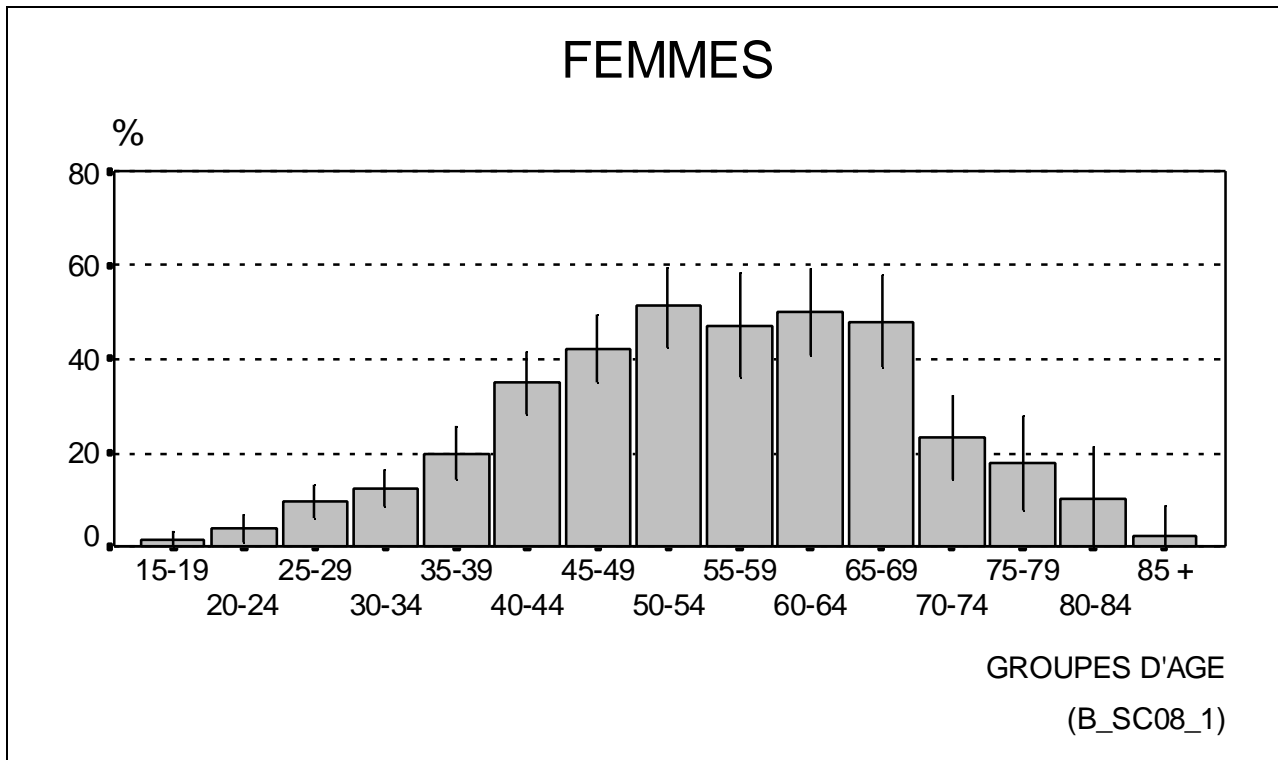
6.9.2. Belgique

6.9.2.1. Pourcentage de femmes qui ont subi un dépistage par mammographie au cours des 2 dernières années (SC08_1)

En Belgique, 49% des femmes de 50 à 70 ans ont bénéficié d'un dépistage du cancer du sein par mammographie au cours des deux dernières années. Ce taux s'élève à 39% pour les femmes de 40 à 49 ans.

Le pourcentage de femmes qui ont bénéficié d'une mammographie de dépistage au cours des deux dernières années varie avec l'âge (Figure 6.9.2.1): 11% chez les 30-34 ans, 22% chez les 35-39 ans, 48% chez les 40-44 ans, 59% chez les femmes de 45 à 49 ans, 69% chez les 50-54 ans pour diminuer ensuite régulièrement jusqu'à 52% chez les femmes de 65 à 69 ans.

Figure 6.9.2.1 Pourcentage de femmes qui ont bénéficié d'une mammographie de dépistage au cours des 2 dernières années (SC08_1), en fonction de l'âge de la femme, Enquête de santé, Belgique, 1997.



Différences en fonction des caractéristiques individuelles (Tableau 6.9.2.1)

Au niveau socio-économique, on observe une certaine tendance dans le sens d'une meilleure couverture en matière de dépistage par mammographie pour les niveaux d'éducation ou de revenu plus élevés. Après standardisation pour le sexe et l'âge, seules les femmes qui ont un diplôme d'enseignement supérieur semblent avoir subi plus fréquemment une mammographie de dépistage. En analyse multivariée toutefois (prenant en compte en outre la région de résidence, le revenu équivalent et la santé subjective), cette tendance générale est significative.

Tableau 6.9.2.1 Pourcentage de femmes (50 - 70 ans) qui ont bénéficié d'une mammographie de dépistage au cours des 2 dernières années (SC08_1), standardisé par âge, Enquête de santé, Belgique, 1997.

		PROPORTION (%)	I.C. 95%
		—————	—————
NIVEAU INSTRUCTION	Pas de diplôme	33,4	(13,8-53,1)
	École primaire	39,3	(25,1-53,6)
	Secondaire inférieur	35,2	(25,8-44,6)
	Secondaire supérieur	54,5	(44,6-64,4)
	Supérieur	63,6	(54,6-72,7)
REVENU EQUIVALENT (FB)	< 20.000	37,3	(20,7-53,8)
	20.000-30.000	39,5	(29,2-49,9)
	30.000-40.000	53,0	(43,3-62,6)
	40.000-60.000	46,1	(37,3-54,9)
	>60.000	56,3	(43,3-69,4)
SANTE SUBJECTIVE	Bonne à très bonne	49,6	(43,2-55,9)
	Très mauvaise à moyenne	50,9	(43,1-58,7)
CONSOMMATION DE TABAC	Jamais	49,0	(43,0-55,0)
	Dans le passé	49,6	(38,3-60,9)
	Modéré (<20)	49,8	(37,1-62,5)
	Gros fumeur	35,9	(20,4-51,3)
REGION DE RESIDENCE	Région flamande	46,5	(39,7-53,4)
	Région bruxelloise	60,1	(52,0-68,1)
	Région wallonne	50,1	(42,1-58,1)

Le pourcentage de femmes de 50 à 70 ans qui ont bénéficié d'un dépistage du cancer du sein par mammographie au cours des deux dernières années semble plus élevé à Bruxelles (58%) que dans les deux autres régions (45% en Flandre et 50% en Wallonie), même si la différence n'est pas significative après standardisation pour l'âge.

A l'intérieur même des régions, on remarque (Tableau 6.9.2.2) quelques disparités (les différences persistent après standardisation par âge pour la Flandre). En Flandre, le taux de couverture par mammographie varie de 36% en Flandre Occidentale à 51% en Flandre Orientale. En Wallonie, les différences observées ne sont pas significatives.

Tableau 6.9.2.2 Pourcentage de femmes (50 - 70 ans) qui ont bénéficié d'une mammographie de dépistage au cours des 2 dernières années (SC08_1), par province de résidence, Enquête de santé, Belgique, 1997.

PROVINCE DE RESIDENCE	MAMMOGRAPHIE 2 DERNIÈRES ANNÉES		Total
	Oui	Non	N
	%	%	
Anvers	43,3	56,7	99
Brabant Flamand	49,3	50,7	75
Flandre Occidentale	36,4	63,6	89
Flandre Orientale	51,0	49,0	94
Limbourg	45,2	54,8	51
Bruxelles	58,4	41,6	322
Brabant Wallon	47,7	52,3	29
Hainaut	57,3	42,7	130
Liège	49,6	50,4	153
Luxembourg	36,6	63,4	33
Namur	41,6	58,4	47
Belgique	48,6	51,4	1122

Personnes âgées de 50 à 70 ans			

Analyses complémentaires

28% des femmes de 50 à 70 ans ont bénéficié d'un dépistage du cancer du sein par mammographie au cours de la dernière année et 20% au cours de l'année précédente. On observe donc un léger excédent (58% au lieu de 50%) pour les douze derniers mois. Ce phénomène semble d'ailleurs plus marqué à Bruxelles (65%) que dans les deux autres régions. En outre, 19% ont déjà subi une mammographie mais plus de deux ans auparavant et 32% n'ont jamais subi de dépistage du cancer du sein par mammographie (l'absence de dépistage semble par ailleurs plus fréquente chez les femmes avec un faible niveau d'éducation).

Parmi les femmes qui ont bénéficié d'une mammographie, 57% ont été invitées à le faire par leur médecin de famille ou le spécialiste et ce, sans plainte ni anomalie particulière. 19% des femmes ont effectué cet examen suite à une lettre d'invitation et 14% parce qu'elles avaient remarqué elle-même, ou leur médecin, une anomalie.

On observe à ce sujet quelques différences en fonction de la région de résidence: Les lettres d'invitation sont assez souvent à l'origine d'un examen de dépistage en Flandre (27%) et très peu à Bruxelles. Le conseil du médecin joue par contre un rôle prépondérant à Bruxelles ainsi qu'en Wallonie.

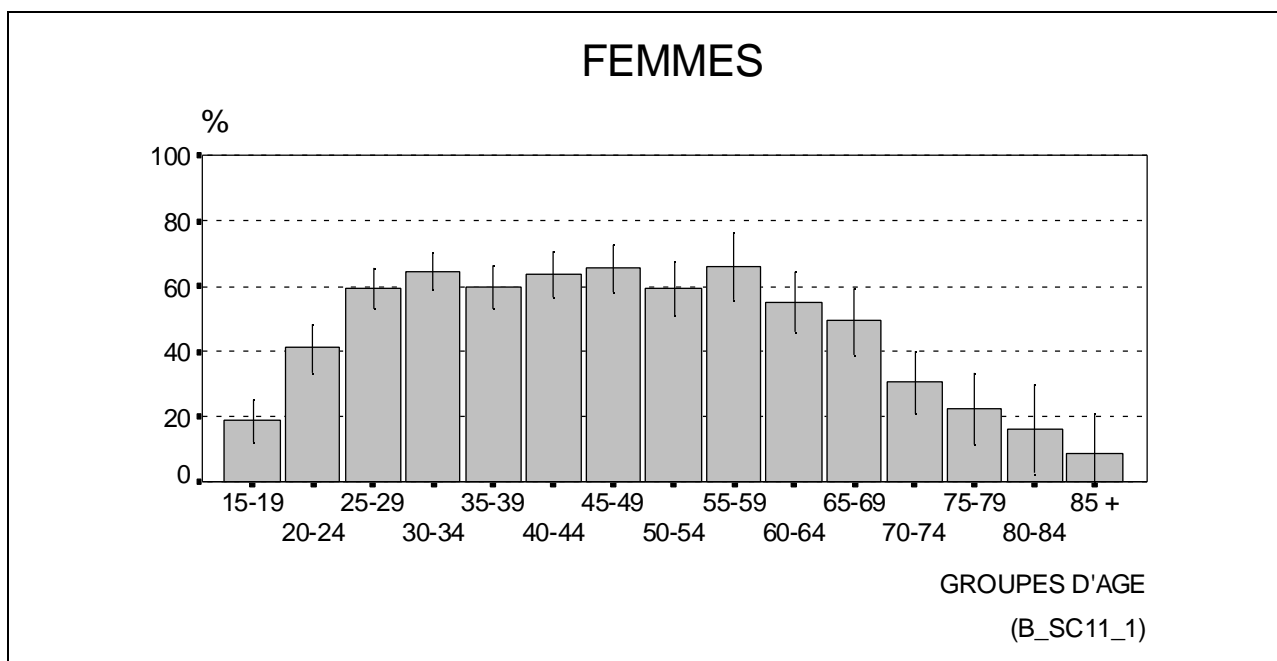
6.9.2.2. Pourcentage de femmes qui ont subi un examen clinique des seins au cours des 2 dernières années (SC11_1)

En Belgique, 57% des femmes de 50 à 70 ans ont bénéficié d'un examen clinique des seins au cours des deux dernières années. Ce taux s'élève à 64% pour les femmes de 40 à 49 ans.

En Belgique, 41% des femmes de 50 à 70 ans ont bénéficié d'un examen clinique des seins au cours de la dernière année et 16% au cours de l'année précédente. En outre, 13% ont déjà subi un examen clinique des seins mais plus de deux ans auparavant et 30% n'ont jamais subi d'un examen clinique des seins (l'absence d'examen semble par ailleurs plus fréquente chez les femmes avec un faible niveau d'éducation).

Le pourcentage de femmes qui ont bénéficié d'un examen clinique des seins au cours des deux dernières années varie avec l'âge (Figure 6.9.2.2): 41% chez les 20-24 ans, 68% chez les 30-34 ans, 64% chez les 40-44 ans, 59% chez les femmes de 50-54 ans pour diminuer ensuite régulièrement.

Figure 6.9.2.2 Pourcentage de femmes qui ont subi un examen clinique des seins au cours des 2 dernières années (SC11_1), en fonction de l'âge de la femme, Enquête de santé, Belgique, 1997.



Différences en fonction des caractéristiques individuelles (Tableau 6.9.2.3)

L'examen clinique des seins est pratiqué bien plus couramment chez les femmes de niveau socio-économique plus élevé; ceci se vérifie lorsque qu'on analyse les résultats en fonction du niveau d'éducation, mais pas en fonction du revenu équivalent du ménage.

Le pourcentage de femmes de 50 à 70 ans qui ont bénéficié d'un examen clinique des seins au cours des deux dernières années ne varie pas de manière significative en fonction de la région ou de la province de résidence (Tableau 6.9.2.4).

Tableau 6.9.2.4 Pourcentage de femmes (50 - 70 ans) qui ont subi un examen clinique des seins au cours des 2 dernières années (SC11_1), en fonction de la province de résidence, Enquête de santé, Belgique, 1997.

PROVINCE DE RESIDENCE	EXAMEN CLINIQUE 2 DERNIÈRES ANNÉES		Total
	Oui	Non	N
	%	%	
Anvers	60,0	40,0	99
Brabant Flamand	62,5	37,5	76
Flandre Occidentale	55,2	44,8	86
Flandre Orientale	61,3	38,7	91
Limbourg	48,4	51,6	55
Bruxelles	53,3	46,7	324
Brabant Wallon	69,9	30,1	29
Hainaut	61,1	38,9	127
Liège	53,8	46,2	154
Luxembourg	47,5	52,5	33
Namur	44,8	55,2	47
Belgique	57,3	42,7	1121

Personnes âgées de 50 à 70 ans			

6.9.2.3. Pourcentage de femmes qui ont pratiqué un auto-examen des seins au cours du dernier mois (SC13_1)

En Belgique, 30% des femmes de 15 ans ou plus ont pratiqué un auto-examen des seins au cours du dernier mois, 24% il y a plus d'un mois mais moins d'un an et 5% plus d'un an auparavant. 41% des femmes n'ont jamais pratiqué un auto-examen des seins (l'absence d'examen semble par ailleurs plus fréquente chez les femmes avec un faible niveau d'éducation ou de faibles revenus).

Le pourcentage de femmes qui ont pratiqué un auto-examen des seins au cours du dernier mois varie avec l'âge: 23% chez les 15-24 ans, 37% chez les 35-44 ans, 37% chez les femmes de 55-64 ans pour diminuer ensuite régulièrement.

La pratique de l'auto-examen des seins (au cours du dernier mois) ne varie pas de manière significative en fonction du niveau socio-économique (niveau d'éducation ou revenu équivalent du ménage) ou de la région de résidence (29% en Flandre, 31% à Bruxelles et 32% en Wallonie).

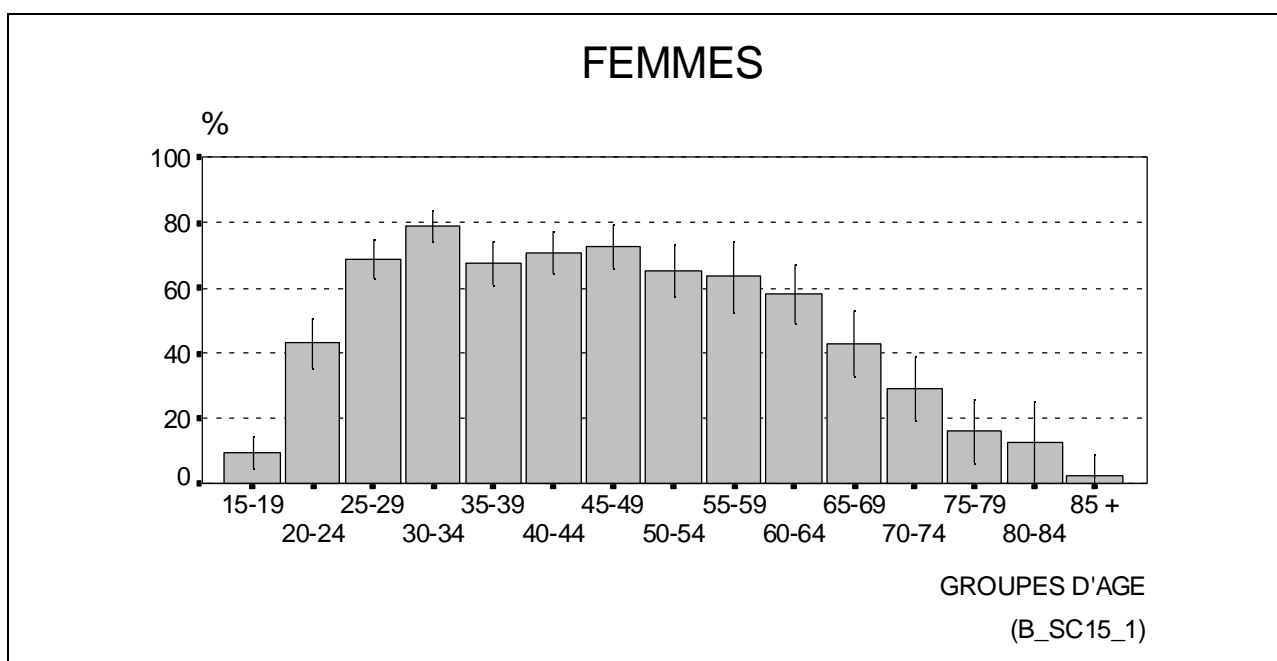
6.9.2.4. Pourcentage de femmes qui ont subi un dépistage (frottis) du cancer du col au cours des 3 dernières années (SC15_1)

En Belgique, 70% des femmes de 25 à 64 ans ont bénéficié d'un dépistage du cancer du col par frottis au cours des trois dernières années (47% des femmes au cours de la dernière année).

24% des femmes âgées de 25 à 64 ans (mais aussi 3% des 20-24 ans, 28% des 65-69 ans, 15% des 70-74 ans et 19% des 75-79 ans) ont reçu une lettre d'invitation pour passer un examen de dépistage du cancer du col: 34% en Flandre et seulement 10% dans les deux autres régions. Parmi celles-ci, un tiers environ ont passé un examen de dépistage suite à l'invitation écrite; les autres n'y ont pas répondu pour des raisons médicales dans la majorité des cas (test déjà passé récemment ou ablation du col).

Le pourcentage de femmes qui ont bénéficié d'un dépistage du cancer du col par frottis au cours des trois dernières années varie avec l'âge (Figure 6.9.2.3): 10% chez les 15-19 ans, 43% chez les 20-24 ans, 60 à 80% 25 et 64 ans et une baisse régulière ensuite.

Figure 6.9.2.3 Pourcentage de femmes qui ont bénéficié d'un frottis du col au cours des 3 dernières années (SC15_1), en fonction de l'âge de la femme, Enquête de santé, Belgique, 1997.



Différences en fonction des caractéristiques individuelles (Tableau 6.9.2.5)

Au niveau socio-économique, on observe une tendance très nette en ce qui concerne le dépistage du col chez les femmes de 25 à 64 ans: la couverture s'améliore avec le niveau d'éducation et/ou le revenu équivalent du ménage. Ces différences sont significatives, même après standardisation pour l'âge.

Le pourcentage de femmes de 25 à 64 ans qui ont bénéficié d'un dépistage du cancer du col par frottis au cours des trois dernières années semble plus élevé en Flandre (73%) que dans les deux autres régions (64%). Cette différence est significative après standardisation pour l'âge.

Tableau 6.9.2.5 Pourcentage de femmes (25 - 64 ans) qui ont bénéficié d'un frottis du col au cours des 3 dernières années (SC15_1), standardisé par âge, Enquête de santé, Belgique, 1997.

		PROPORTION (%)	I.C. 95%
		—————	—————
NIVEAU INSTRUCTION	Pas de diplôme	37,5	(23,7-51,3)
	École primaire	53,1	(43,2-63,0)
	Secondaire inférieur	62,2	(55,9-68,6)
	Secondaire supérieur	69,2	(64,5-73,9)
	Supérieur	77,9	(73,8-82,0)
REVENU EQUIVALENT (FB)	< 20.000	47,0	(37,5-56,6)
	20.000-30.000	59,7	(53,5-65,9)
	30.000-40.000	67,8	(62,7-73,0)
	40.000-60.000	73,7	(69,4-78,0)
	>60.000	78,8	(72,1-85,4)
SANTE SUBJECTIVE	Bonne à très bonne	71,4	(68,5-74,4)
	Très mauvaise à moyenne	63,2	(57,5-68,9)
CONSOMMATION DE TABAC	Jamais	69,5	(66,1-73,0)
	Dans le passé	71,8	(66,4-77,3)
	Modéré (<20)	67,4	(61,2-73,5)
	Gros fumeur	62,9	(53,7-72,1)
REGION DE RESIDENCE	Région flamande	72,9	(69,4-76,4)
	Région bruxelloise	63,9	(59,8-68,0)
	Région wallonne	63,6	(59,3-67,9)

Un analyse multivariée (régression logistique) a été menée afin de vérifier l'importance respective des facteurs de base: l'âge, le niveau d'éducation et le revenu mensuel sont retenus dans le modèle (avec un plus grand risque de ne pas avoir bénéficié du dépistage dans les classes socio-économiques les moins favorisées). Même en tenant compte de ces facteurs, la région de résidence doit être reprise dans le modèle, avec un plus grand risque de ne pas avoir bénéficié du dépistage à Bruxelles et en Wallonie. La consommation de tabac et la perception subjective de la santé ne sont pas retenus dans le modèle.

A l'intérieur même des régions, on remarque (Tableau 6.9.2.6) quelques disparités. Toutefois, seules les différences observée en Wallonie sont significatives après standardisation par âge (régression logistique): le taux de couverture varie de 58% seulement dans le Hainaut et jusqu'à 79% dans le Brabant Wallon.

Tableau 6.9.2.6 Pourcentage de femmes (25 - 64 ans) qui ont bénéficié d'un frottis du col au cours des 3 dernières années (SC15_1), par province de résidence, Enquête de santé, Belgique, 1997.

	DÉPISTAGE CANCER DU COL 3		Total
	DERNIÈRES ANNÉES		
	Oui	Non	N
	%	%	

PROVINCE DE RESIDENCE			
Anvers	75,7	24,3	263
Brabant Flamand	72,4	27,6	174
Flandre Occidentale	70,9	29,1	189
Flandre Orientale	71,2	28,8	213
Limbourg	77,7	22,3	114
Bruxelles	64,1	35,9	766
Brabant Wallon	78,8	21,2	101
Hainaut	57,6	42,4	312
Liège	68,4	31,6	320
Luxembourg	63,4	36,6	69
Namur	63,3	36,7	113
Belgique	69,5	30,5	2634

Personnes âgées de 25 à 64 ans			

6.9.3. Bibliographie

1. Loewenstein D.A., Amigo E., Duara R., Guterman A., Hurwitz D., and coll. - A new scale for the assessment of functional status in Alzheimer's disease and related disorders. *Journal of Gerontology: Psychological Sciences* 1989; 44: 114-121.
2. Kankerpreventie in Vlaanderen. Brussel. Vlaamse Kankerliga, 1997; 3-209.
3. La prévention des cancers féminins : détection précoce et dépistage. Une enquête par sondage auprès de 12.400 Européennes. Bruxelles. Commission des Communautés Européennes, 1991;
4. Bleyen L., De Backer G. - Breast cancer screening in Ghent, using the existing infrastructure of medical services. *Arch Public Health* 1993; 51: 37
5. Aelvoet, W., Capet, F., Vanoverloop, J. *Gezondheidsindicatoren*, 1996. Brussel. Ministerie van de Vlaamse Gemeenschap, 1998; 1-151.

6. Laara E., Day N.E., Hakama M. - Trends in mortality from cervical cancer in the Nordic countries: association with organised screening programmes. *Lancet* 1987; 1: 1247-1249.

7. Day N.E. - Effect of Cervical Cancer Screening in Scandinavia. *Obstet Gynecol* 1984; 63: 714-718.

DEPISTAGE DU CANCER DU SEIN (INDICATEUR : SC08_1)

Enquête de Santé, Belgique, 1997

	MAMMOGRAPHIE 2 DERNIÈRES ANNÉES		Total
	Oui	Non	N
	%	%	
GROUPES AGE			
50-54	51,2	48,8	262
55-59	47,2	52,8	261
60-64	50,0	50,0	259
65-69	48,2	51,8	292
70-74	28,5	71,5	48
Total	48,6	51,4	1122
NIVEAU INSTRUCTION			
Pas de diplôme	42,9	57,1	46
Primaire	36,7	63,3	211
Secondaire inférieur	35,7	64,3	259
Secondaire supérieur	52,3	47,7	284
Supérieur	66,3	33,7	272
Total	48,8	51,2	1072
REVENU EQUIVALENT (FB)			
< 20.000	35,6	64,4	57
20.000-30.000	39,9	60,1	247
30.000-40.000	52,0	48,0	321
40.000-60.000	49,4	50,6	306
>60.000	57,0	43,0	130
Total	47,9	52,1	1061
SANTE SUBJECTIVE			
Bonne à très bonne	48,8	51,2	667
Très mauvaise à moyenne	51,5	48,5	420
Total	49,7	50,3	1087
CONSOMMATION DE TABAC			
Jamais	48,3	51,7	684
Dans le passé	51,8	48,2	199
Modéré (< 20)	52,7	47,3	128
Gros fumeur	37,6	62,4	60
Total	48,8	51,2	1071
REGION DE RESIDENCE			
Région Flamande	45,3	54,7	408
Région Bruxelloise	58,4	41,6	322
Région Wallonne	51,5	48,5	392
Belgique	48,6	51,4	1122

Personnes âgées de 50 à 70 ans

REGIO: 1 Région Flamande

DEPISTAGE DU CANCER DU SEIN (INDICATEUR : SC08_1)

Enquête de Santé, Belgique, 1997

	MAMMOGRAPHIE 2 DERNIÈRES ANNÉES		Total
	Oui	Non	N
	%	%	
GROUPES AGE			
50-54	51,2	48,8	101
55-59	38,3	61,7	91
60-64	44,3	55,7	104
65-69	49,2	50,8	96
70-74	25,8	74,2	16
Total	45,3	54,7	408
NIVEAU INSTRUCTION			
Pas de diplôme	32,3	67,7	10
Primaire	36,2	63,8	77
Secondaire inférieur	33,2	66,8	106
Secondaire supérieur	46,3	53,7	114
Supérieur	69,5	30,5	81
Total	45,9	54,1	388
REVENU EQUIVALENT (FB)			
< 20.000	29,1	70,9	19
20.000-30.000	42,5	57,5	91
30.000-40.000	48,7	51,3	126
40.000-60.000	44,5	55,5	113
>60.000	49,3	50,7	35
Total	44,8	55,2	384
SANTE SUBJECTIVE			
Bonne à très bonne	44,2	55,8	271
Très mauvaise à moyenne	50,5	49,5	128
Total	45,9	54,1	399
CONSOMMATION DE TABAC			
Jamais	45,8	54,2	265
Dans le passé	40,0	60,0	57
Modéré (< 20)	56,6	43,4	49
Gros fumeur	45,6	54,4	22
Total	46,1	53,9	393
REGION DE RESIDENCE			
Région Flamande	45,3	54,7	408
Belgique	45,3	54,7	408

Personnes âgées de 50 à 70 ans

REGIO: 2 Région Bruxelloise

DEPISTAGE DU CANCER DU SEIN (INDICATEUR : SC08_1)

Enquête de Santé, Belgique, 1997

	MAMMOGRAPHIE 2 DERNIÈRES ANNÉES		Total
	Oui	Non	N
	%	%	
GROUPES AGE			
50-54	68,9	31,1	74
55-59	57,7	42,3	78
60-64	53,3	46,7	73
65-69	52,2	47,8	77
70-74	60,5	39,5	20
Total	58,4	41,6	322
NIVEAU INSTRUCTION			
Pas de diplôme	42,7	57,3	12
Primaire	45,7	54,3	44
Secondaire inférieur	59,0	41,0	66
Secondaire supérieur	54,8	45,2	82
Supérieur	72,7	27,3	97
Total	58,7	41,3	301
REVENU EQUIVALENT (FB)			
< 20.000	20,6	79,4	16
20.000-30.000	55,7	44,3	61
30.000-40.000	54,0	46,0	87
40.000-60.000	61,0	39,0	81
>60.000	70,6	29,4	55
Total	56,9	43,1	300
SANTE SUBJECTIVE			
Bonne à très bonne	65,3	34,7	200
Très mauvaise à moyenne	56,9	43,1	113
Total	62,2	37,8	313
CONSOMMATION DE TABAC			
Jamais	58,1	41,9	167
Dans le passé	66,1	33,9	79
Modéré (< 20)	61,3	38,7	41
Gros fumeur	46,2	53,8	16
Total	59,8	40,2	303
REGION DE RESIDENCE			
Région Bruxelloise	58,4	41,6	322
Belgique	58,4	41,6	322

Personnes âgées de 50 à 70 ans

REGIO: 3 Région Wallonne

DEPISTAGE DU CANCER DU SEIN (INDICATEUR : SC08_1)

Enquête de Santé, Belgique, 1997

	MAMMOGRAPHIE 2 DERNIÈRES ANNÉES		Total
	Oui	Non	N
	%	%	
GROUPES AGE			
50-54	45,4	54,6	87
55-59	63,1	36,9	92
60-64	60,7	39,3	82
65-69	45,7	54,3	119
70-74	18,2	81,8	12
Total	51,5	48,5	392
NIVEAU INSTRUCTION			
Pas de diplôme	46,9	53,1	24
Primaire	35,2	64,8	90
Secondaire inférieur	35,1	64,9	87
Secondaire supérieur	70,2	29,8	88
Supérieur	60,6	39,4	94
Total	50,9	49,1	383
REVENU EQUIVALENT (FB)			
< 20.000	51,8	48,2	22
20.000-30.000	30,2	69,8	95
30.000-40.000	56,8	43,2	108
40.000-60.000	55,3	44,7	112
>60.000	62,3	37,7	40
Total	50,3	49,7	377
SANTE SUBJECTIVE			
Bonne à très bonne	54,4	45,6	196
Très mauvaise à moyenne	51,1	48,9	179
Total	52,9	47,1	375
CONSOMMATION DE TABAC			
Jamais	49,8	50,2	252
Dans le passé	69,1	30,9	63
Modéré (< 20)	39,3	60,7	38
Gros fumeur	23,5	76,5	22
Total	50,0	50,0	375
REGION DE RESIDENCE			
Région Wallonne	51,5	48,5	392
Belgique	51,5	48,5	392

Personnes âgées de 50 à 70 ans

DEPISTAGE DU CANCER DU SEIN (INDICATEUR : SC11_1)

Enquête de Santé, Belgique, 1997

	EXAMEN CLINIQUE 2 DERNIÈRES ANNÉES		Total
	Oui	Non	N
	%	%	
GROUPES AGE			
50-54	59,2	40,8	259
55-59	66,2	33,8	267
60-64	55,1	44,9	258
65-69	49,3	50,7	292
70-74	36,3	63,7	45
Total	57,3	42,7	1121
NIVEAU INSTRUCTION			
Pas de diplôme	32,4	67,6	45
Primaire	54,9	45,1	216
Secondaire inférieur	45,6	54,4	254
Secondaire supérieur	62,2	37,8	284
Supérieur	70,1	29,9	270
Total	57,7	42,3	1069
REVENU EQUIVALENT (FB)			
< 20.000	56,5	43,5	57
20.000-30.000	47,7	52,3	249
30.000-40.000	59,7	40,3	322
40.000-60.000	60,8	39,2	303
>60.000	56,6	43,4	129
Total	56,5	43,5	1060
SANTE SUBJECTIVE			
Bonne à très bonne	59,1	40,9	664
Très mauvaise à moyenne	54,8	45,2	418
Total	57,6	42,4	1082
CONSOMMATION DE TABAC			
Jamais	59,0	41,0	681
Dans le passé	59,2	40,8	198
Modéré (< 20)	49,6	50,4	128
Gros fumeur	53,9	46,1	62
Total	57,7	42,3	1069
REGION DE RESIDENCE			
Région Flamande	58,5	41,5	407
Région Bruxelloise	53,3	46,7	324
Région Wallonne	56,5	43,5	390
Belgique	57,3	42,7	1121

Personnes âgées de 50 à 70 ans

REGIO: 1 Région Flamande

DEPISTAGE DU CANCER DU SEIN (INDICATEUR : SC11_1)

Enquête de Santé, Belgique, 1997

	EXAMEN CLINIQUE 2 DERNIÈRES ANNÉES		Total
	Oui	Non	N
	%	%	
GROUPES AGE			
50-54	58,5	41,5	101
55-59	69,6	30,4	91
60-64	52,1	47,9	103
65-69	51,2	48,8	97
70-74	41,1	58,9	15
Total	58,5	41,5	407
NIVEAU INSTRUCTION			
Pas de diplôme	11,5	88,5	10
Primaire	62,9	37,1	78
Secondaire inférieur	45,2	54,8	106
Secondaire supérieur	61,5	38,5	113
Supérieur	72,6	27,4	80
Total	59,1	40,9	387
REVENU EQUIVALENT (FB)			
< 20.000	51,0	49,0	20
20.000-30.000	53,0	47,0	93
30.000-40.000	56,2	43,8	124
40.000-60.000	63,9	36,1	110
>60.000	53,1	46,9	36
Total	57,0	43,0	383
SANTE SUBJECTIVE			
Bonne à très bonne	60,3	39,7	269
Très mauvaise à moyenne	54,6	45,4	129
Total	58,7	41,3	398
CONSOMMATION DE TABAC			
Jamais	63,5	36,5	264
Dans le passé	53,7	46,3	58
Modéré (< 20)	53,0	47,0	49
Gros fumeur	52,8	47,2	22
Total	59,9	40,1	393

Personnes âgées de 50 à 70 ans

REGIO: 2 Région Bruxelloise

DEPISTAGE DU CANCER DU SEIN (INDICATEUR : SC11_1)

Enquête de santé, Belgique, 1997

	EXAMEN CLINIQUE 2 DERNIÈRES ANNÉES		Total
	Oui	Non	N
	%	%	
GROUPES AGE			
50-54	67,3	32,7	74
55-59	52,3	47,7	81
60-64	58,7	41,3	72
65-69	37,6	62,4	78
70-74	55,4	44,6	19
Total	53,3	46,7	324
NIVEAU INSTRUCTION			
Pas de diplôme	10,2	89,8	13
Primaire	48,2	51,8	45
Secondaire inférieur	56,9	43,1	63
Secondaire supérieur	51,1	48,9	82
Supérieur	73,0	27,0	98
Total	55,0	45,0	301
REVENU EQUIVALENT (FB)			
< 20.000	40,5	59,5	16
20.000-30.000	43,3	56,7	64
30.000-40.000	55,6	44,4	87
40.000-60.000	60,9	39,1	81
>60.000	51,5	48,5	55
Total	51,9	48,1	303
SANTE SUBJECTIVE			
Bonne à très bonne	58,4	41,6	197
Très mauvaise à moyenne	52,2	47,8	116
Total	56,0	44,0	313
CONSOMMATION DE TABAC			
Jamais	50,3	49,7	168
Dans le passé	70,5	29,5	78
Modéré (< 20)	54,9	45,1	42
Gros fumeur	49,2	50,8	16
Total	55,0	45,0	304

Personnes âgées de 50 à 70 ans

REGIO: 3 Région Wallonne

DEPISTAGE DU CANCER DU SEIN (INDICATEUR : SC11_1)

Enquête de Santé, Belgique, 1997

	EXAMEN CLINIQUE 2 DERNIÈRES ANNÉES		Total
	Oui	Non	N
	%	%	
GROUPES AGE			
50-54	57,9	42,1	84
55-59	63,5	36,5	95
60-64	60,0	40,0	83
65-69	50,6	49,4	117
70-74	18,6	81,4	11
Total	56,5	43,5	390
NIVEAU INSTRUCTION			
Pas de diplôme	47,5	52,5	22
Primaire	42,0	58,0	93
Secondaire inférieur	43,9	56,1	85
Secondaire supérieur	70,2	29,8	89
Supérieur	66,2	33,8	92
Total	55,9	44,1	381
REVENU EQUIVALENT (FB)			
< 20.000	74,5	25,5	21
20.000-30.000	37,6	62,4	92
30.000-40.000	66,4	33,6	111
40.000-60.000	55,5	44,5	112
>60.000	68,9	31,1	38
Total	56,9	43,1	374
SANTE SUBJECTIVE			
Bonne à très bonne	56,4	43,6	198
Très mauvaise à moyenne	55,8	44,2	173
Total	56,1	43,9	371
CONSOMMATION DE TABAC			
Jamais	53,5	46,5	249
Dans le passé	66,1	33,9	62
Modéré (< 20)	38,7	61,3	37
Gros fumeur	56,3	43,7	24
Total	54,2	45,8	372

Personnes âgées de 50 à 70 ans

DEPISTAGE DU CANCER DU SEIN (INDICATEUR : SC13_1)

Enquête de Santé, Belgique, 1997

	AUTO-EXAMEN DERNIER MOIS		Total
	Oui	Non	N
	%	%	
GROUPES AGE			
15-24	20,7	79,3	533
25-34	27,4	72,6	793
35-44	35,3	64,7	740
45-54	38,7	61,3	589
55-64	36,2	63,8	512
65-74	21,3	78,7	527
75 +	11,4	88,6	339
Total	29,3	70,7	4033
NIVEAU INSTRUCTION			
Pas de diplôme	22,9	77,1	126
Primaire	21,8	78,2	605
Secondaire inférieur	30,9	69,1	686
Secondaire supérieur	31,1	68,9	1155
Supérieur	29,8	70,2	1301
Total	29,3	70,7	3873
REVENU EQUIVALENT (FB)			
< 20.000	25,6	74,4	290
20.000-30.000	27,8	72,2	865
30.000-40.000	27,7	72,3	978
40.000-60.000	33,3	66,7	1222
>60.000	27,1	72,9	498
Total	29,4	70,6	3853
SANTE SUBJECTIVE			
Bonne à très bonne	29,1	70,9	2780
Très mauvaise à moyenne	30,2	69,8	1117
Total	29,4	70,6	3897
CONSOMMATION DE TABAC			
Jamais	26,5	73,5	2275
Dans le passé	33,7	66,3	686
Modéré (< 20)	33,3	66,7	637
Gros fumeur	35,2	64,8	311
Total	29,6	70,4	3909
REGION DE RESIDENCE			
Région Flamande	28,5	71,5	1425
Région Bruxelloise	30,1	69,9	1165
Région Wallonne	30,6	69,4	1443
Belgique	29,3	70,7	4033

Personnes âgées de 15 ans et plus

REGIO: 1 Région Flamande

DEPISTAGE DU CANCER DU SEIN (INDICATEUR : SC13_1)

Enquête de Santé, Belgique, 1997

	AUTO-EXAMEN DERNIER MOIS		Total
	Oui	Non	N
	%	%	
GROUPES AGE			
15-24	17,7	82,3	187
25-34	24,2	75,8	303
35-44	34,4	65,6	247
45-54	40,8	59,2	215
55-64	35,3	64,7	191
65-74	22,4	77,6	181
75 +	8,1	91,9	101
Total	28,5	71,5	1425
NIVEAU INSTRUCTION			
Pas de diplôme	28,8	71,2	31
Primaire	18,2	81,8	200
Secondaire inférieur	34,6	65,4	258
Secondaire supérieur	29,4	70,6	473
Supérieur	27,1	72,9	413
Total	28,3	71,7	1375
REVENU EQUIVALENT (FB)			
< 20.000	21,8	78,2	49
20.000-30.000	26,8	73,2	268
30.000-40.000	28,8	71,2	372
40.000-60.000	31,9	68,1	478
>60.000	23,6	76,4	176
Total	28,5	71,5	1343
SANTE SUBJECTIVE			
Bonne à très bonne	27,2	72,8	1064
Très mauvaise à moyenne	32,2	67,8	330
Total	28,3	71,7	1394
CONSOMMATION DE TABAC			
Jamais	24,3	75,7	849
Dans le passé	36,1	63,9	249
Modéré (< 20)	32,9	67,1	217
Gros fumeur	37,0	63,0	87
Total	28,8	71,2	1402

Personnes âgées de 15 ans et plus

REGIO: 2 Région Bruxelloise

DEPISTAGE DU CANCER DU SEIN (INDICATEUR : SC13_1)

Enquête de Santé, Belgique, 1997

	AUTO-EXAMEN DERNIER MOIS		Total
	Oui	Non	N
	%	%	

GROUPES AGE			
15-24	28,1	71,9	137
25-34	25,9	74,1	225
35-44	35,0	65,0	218
45-54	33,5	66,5	177
55-64	38,8	61,2	150
65-74	33,5	66,5	152
75 +	11,9	88,1	106
Total	30,1	69,9	1165
NIVEAU INSTRUCTION			
Pas de diplôme	29,1	70,9	47
Primaire	30,2	69,8	155
Secondaire inférieur	23,0	77,0	173
Secondaire supérieur	32,5	67,5	280
Supérieur	30,8	69,2	447
Total	30,0	70,0	1102
REVENU EQUIVALENT (FB)			
< 20.000	35,6	64,4	121
20.000-30.000	30,1	69,9	241
30.000-40.000	28,6	71,4	245
40.000-60.000	30,7	69,3	307
>60.000	27,0	73,0	193
Total	30,0	70,0	1107
SANTÉ SUBJECTIVE			
Bonne à très bonne	29,0	71,0	787
Très mauvaise à moyenne	33,3	66,7	329
Total	30,1	69,9	1116
CONSOMMATION DE TABAC			
Jamais	27,1	72,9	592
Dans le passé	33,8	66,2	208
Modéré (< 20)	30,0	70,0	204
Gros fumeur	37,9	62,1	100
Total	29,8	70,2	1104

Personnes âgées de 15 ans et plus

REGIO: 3 Région Wallonne

DEPISTAGE DU CANCER DU SEIN (INDICATEUR : SC13_1)

Enquête de Santé, Belgique, 1997

	AUTO-EXAMEN DERNIER MOIS		Total
	Oui	Non	N
	%	%	

GROUPES AGE			
15-24	23,8	76,2	209
25-34	34,5	65,5	265
35-44	36,9	63,1	275
45-54	36,2	63,8	197
55-64	37,4	62,6	171
65-74	16,1	83,9	194
75 +	15,7	84,3	132
Total	30,6	69,4	1443
NIVEAU INSTRUCTION			
Pas de diplôme	15,7	84,3	48
Primaire	25,0	75,0	250
Secondaire inférieur	26,2	73,8	255
Secondaire supérieur	34,5	65,5	402
Supérieur	33,8	66,2	441
Total	30,8	69,2	1396
REVENU EQUIVALENT (FB)			
< 20.000	23,9	76,1	120
20.000-30.000	28,5	71,5	356
30.000-40.000	25,7	74,3	361
40.000-60.000	36,8	63,2	437
>60.000	37,6	62,4	129
Total	30,7	69,3	1403
SANTÉ SUBJECTIVE			
Bonne à très bonne	33,3	66,7	929
Très mauvaise à moyenne	26,8	73,2	458
Total	31,3	68,7	1387
CONSOMMATION DE TABAC			
Jamais	30,5	69,5	834
Dans le passé	28,3	71,7	229
Modéré (< 20)	35,6	64,4	216
Gros fumeur	32,1	67,9	124
Total	31,1	68,9	1403

Personnes âgées de 15 ans et plus			

DÉPISTAGE DU CANCER DU COL (INDICATEUR : SC15_1)

Enquête de Santé, Belgique, 1997

	DÉPISTAGE CANCER DU COL 3		Total
	DERNIÈRES ANNÉES		
	Oui	Non	N
	%	%	
GROUPES AGE			
25-29	68,9	31,1	377
30-34	79,0	21,0	408
35-39	67,6	32,4	390
40-44	70,9	29,1	357
45-49	72,8	27,2	333
50-54	65,3	34,7	258
55-59	63,5	36,5	257
60-64	58,1	41,9	254
Total	69,5	30,5	2634
NIVEAU INSTRUCTION			
Pas de diplôme	37,2	62,8	71
Primaire	55,5	44,5	242
Secondaire inférieur	60,8	39,2	422
Secondaire supérieur	69,8	30,2	785
Supérieur	78,4	21,6	998
Total	69,7	30,3	2518
REVENU EQUIVALENT (FB)			
< 20.000	46,1	53,9	184
20.000-30.000	58,9	41,1	482
30.000-40.000	68,7	31,3	574
40.000-60.000	74,3	25,7	896
>60.000	80,2	19,8	386
Total	69,5	30,5	2522
SANTE SUBJECTIVE			
Bonne à très bonne	72,1	27,9	1941
Très mauvaise à moyenne	62,0	38,0	614
Total	69,9	30,1	2555
CONSOMMATION DE TABAC			
Jamais	69,6	30,4	1317
Dans le passé	73,4	26,6	507
Modéré (< 20)	70,4	29,6	456
Gros fumeur	61,0	39,0	270
Total	69,6	30,4	2550
REGION DE RESIDENCE			
Région Flamande	73,4	26,6	953
Région Bruxelloise	64,1	35,9	766
Région Wallonne	64,0	36,0	915
Belgique	69,5	30,5	2634

Personnes âgées de 25 à 64 ans

REGIO: 1 Région Flamande

DÉPISTAGE DU CANCER DU COL (INDICATEUR : SC15_1)

Enquête de Santé, Belgique, 1997

	DÉPISTAGE CANCER DU COL 3 DERNIÈRES ANNÉES		Total
	Oui	Non	N
	%	%	
GROUPES AGE			
25-29	74,7	25,3	139
30-34	88,0	12,0	158
35-39	70,7	29,3	134
40-44	76,0	24,0	115
45-49	72,5	27,5	115
50-54	67,8	32,2	101
55-59	66,9	33,1	88
60-64	56,5	43,5	103
Total	73,4	26,6	953
NIVEAU INSTRUCTION			
Pas de diplôme	59,4	40,6	15
Primaire	64,9	35,1	80
Secondaire inférieur	66,3	33,7	170
Secondaire supérieur	72,9	27,1	321
Supérieur	80,8	19,2	330
Total	73,8	26,2	916
REVENU EQUIVALENT (FB)			
< 20.000	46,2	53,8	30
20.000-30.000	65,1	34,9	142
30.000-40.000	70,6	29,4	224
40.000-60.000	76,9	23,1	353
>60.000	80,7	19,3	146
Total	73,3	26,7	895
SANTE SUBJECTIVE			
Bonne à très bonne	76,4	23,6	752
Très mauvaise à moyenne	62,8	37,2	182
Total	73,8	26,2	934
CONSOMMATION DE TABAC			
Jamais	76,1	23,9	504
Dans le passé	72,8	27,2	194
Modéré (< 20)	70,6	29,4	160
Gros fumeur	66,3	33,7	76
Total	73,5	26,5	934

Personnes âgées de 25 à 64 ans

REGIO: 2 Région Bruxelloise

DÉPISTAGE DU CANCER DU COL (INDICATEUR : SC15_1)

Enquête de Santé, Belgique, 1997

	DÉPISTAGE CANCER DU COL 3		Total
	DERNIÈRES ANNÉES		
	Oui	Non	N
	%	%	
GROUPES AGE			
25-29	56,5	43,5	104
30-34	71,2	28,8	119
35-39	58,5	41,5	118
40-44	73,9	26,1	102
45-49	66,7	33,3	101
50-54	64,5	35,5	72
55-59	56,1	43,9	78
60-64	65,8	34,2	72
Total	64,1	35,9	766
NIVEAU INSTRUCTION			
Pas de diplôme	34,0	66,0	30
Primaire	40,6	59,4	79
Secondaire inférieur	58,6	41,4	95
Secondaire supérieur	63,6	36,4	180
Supérieur	75,1	24,9	342
Total	64,9	35,1	726
REVENU EQUIVALENT (FB)			
< 20.000	44,4	55,6	86
20.000-30.000	51,2	48,8	138
30.000-40.000	65,5	34,5	140
40.000-60.000	69,4	30,6	226
>60.000	79,7	20,3	145
Total	64,1	35,9	735
SANTE SUBJECTIVE			
Bonne à très bonne	66,6	33,4	546
Très mauvaise à moyenne	60,7	39,3	192
Total	65,1	34,9	738
CONSOMMATION DE TABAC			
Jamais	57,7	42,3	348
Dans le passé	69,9	30,1	145
Modéré (< 20)	72,9	27,1	145
Gros fumeur	66,4	33,6	86
Total	64,3	35,7	724

Personnes âgées de 25 à 64 ans

REGIO: 3 Région Wallonne

DÉPISTAGE DU CANCER DU COL (INDICATEUR : SC15_1)

Enquête de Santé, Belgique, 1997

	DÉPISTAGE CANCER DU COL 3		Total
	DERNIÈRES ANNÉES		
	Oui	Non	N
	%	%	
GROUPES AGE			
25-29	62,9	37,1	134
30-34	62,4	37,6	131
35-39	64,8	35,2	138
40-44	61,6	38,4	140
45-49	74,9	25,1	117
50-54	60,2	39,8	85
55-59	58,4	41,6	91
60-64	58,8	41,2	79
Total	64,0	36,0	915
NIVEAU INSTRUCTION			
Pas de diplôme	22,2	77,8	26
Primaire	43,9	56,1	83
Secondaire inférieur	50,9	49,1	157
Secondaire supérieur	64,6	35,4	284
Supérieur	75,5	24,5	326
Total	63,6	36,4	876
REVENU EQUIVALENT (FB)			
< 20.000	46,9	53,1	68
20.000-30.000	52,8	47,2	202
30.000-40.000	66,3	33,7	210
40.000-60.000	69,9	30,1	317
>60.000	78,9	21,1	95
Total	64,3	35,7	892
SANTE SUBJECTIVE			
Bonne à très bonne	64,9	35,1	643
Très mauvaise à moyenne	61,2	38,8	240
Total	63,9	36,1	883
CONSOMMATION DE TABAC			
Jamais	60,6	39,4	465
Dans le passé	75,6	24,4	168
Modéré (< 20)	69,1	30,9	151
Gros fumeur	52,1	47,9	108
Total	63,9	36,1	892

Personnes âgées de 25 à 64 ans