


Enquête de Santé par Interview Belgique 2001



Livre 4 Prévention



**Rue de Louvain, 44
1000 Bruxelles**

**Section d'Epidémiologie
Rue Juliette Wytsman, 14
1050 Bruxelles
Tél : 02/642.57.94
e-mail his@iph.fgov.be
[http://www.iph.fgov.be/epidemio/epifr/
index4.htm](http://www.iph.fgov.be/epidemio/epifr/index4.htm)**

Equipe de recherche :

**Jamila Buziarsist
Stefaan Demarest
Lydia Gisle
Jean Tafforeau
Johan Van der Heyden
Herman Van Oyen**

Avec la collaboration de :

**Pieter-Jan Miermans
Francis Sartor**

Equipe logistique :

**Monique Schoonenburg
Véronique Verhocht**

Table des Matières

LIVRE 1 :

Pages

Introduction.....	8
--------------------------	----------

Objectifs de l'Enquête de Santé

I. Contenu du Questionnaire	8
II. Constitution de l'Echantillon.....	11
III. Présentation des Différents Intervenants	17
IV. Organisation du Travail sur le Terrain	19
V. Réseau d'Enquêteurs	20
VI. Contrôles de Qualité	24
VII. Degré de Participation.....	28
VIII. Facteurs de Pondération	33
IX. Tableaux de Base	34
X. Population de l'Etude	39

LIVRE 2 :

1. Etat de Santé	45
1.1. Santé Subjective	47
1.2. Santé Physique	81
1.2.1. Maladies et Affections Chroniques	81
1.2.2. Affections Aiguës	237
1.3. Santé Mentale	307
1.4. Limitations de l'Activité et Restriction de la Participation	419

LIVRE 3 :

2. Style de Vie	627
2.1. Activités Physiques	629
2.2. Nutrition	699
2.2.1. Etat Nutritionnel	699
2.2.2. Habitudes Nutritionnelles	769
2.3. Consommation d'Alcool	877
2.4. Consommation de Tabac	951
2.5. Usage de Drogues Illicites	1037
2.6. Santé et Sexualité	1081

Table des Matières

Pages

LIVRE 4 :

3. Prévention	1131
3.1. Vaccination chez les Adultes	1133
3.2. Prévention Cardiovasculaire	1201
3.3. Dépistage du Diabète	1277
3.4. Dépistage du Cancer du Sein	1319
3.5. Dépistage du Cancer du Col de l'Utérus	1375

LIVRE 5 :

4. Consommation de Soins	1401
4.1. Contacts avec des Professionnels de la Santé	1403
4.1.1. Contacts avec le Médecin Généraliste	1403
4.1.2. Contacts avec le Médecin Spécialiste	1533
4.1.3. Contacts avec le Service des Urgences	1629
4.1.4. Contacts avec le Dentiste	1679
4.1.5. Contacts avec les Professionnels Paramédicaux	1733
4.2. Hospitalisation	1773
4.3. Consommation de Médicaments	1857
4.4. Satisfaction du Patient	1985
4.5. Thérapies Non-Conventionnelles	2077

LIVRE 6 :

5. Santé et Société	2139
5.1. Accès aux Soins de Santé	2141
5.2. Différences Socio-Economiques en Matière de Santé	2187
5.3. Santé et Environnement	2193
5.4. Accidents, Sécurité Routière et Violence	2235
5.5. Santé Sociale	2339
5.6. Services Sociaux et Préventifs	2407



3.4. Dépistage du Cancer du Sein



Cette enquête a été réalisée à l'initiative de :

J. Tavernier

*Ministre de la Protection de la Consommation, de la Santé Publique
et de l'Environnement*

J. Chabert

*Ministre des Travaux Publics, du Transport, de la Lutte contre l'Incendie
et de l'Aide médicale urgente de la Région Bruxelles-Capitale*

T. Detienne

Ministre des Affaires Sociales et de la Santé de Région Wallonne

D. Gosuin

*Ministre de l'Environnement et de la Politique de l'Eau, de la Conservation de la Nature
et de la Propreté Publique, et du Commerce Extérieur de la Région Bruxelles-Capitale*

N. Maréchal

Ministre de l'Aide à la Jeunesse et de la Santé de la Communauté Française

H. Niessen

*Ministre de la Jeunesse et de la Famille, des Monuments et Sites, de la Santé
et des Affaires Sociales de la Communauté Germanophone*

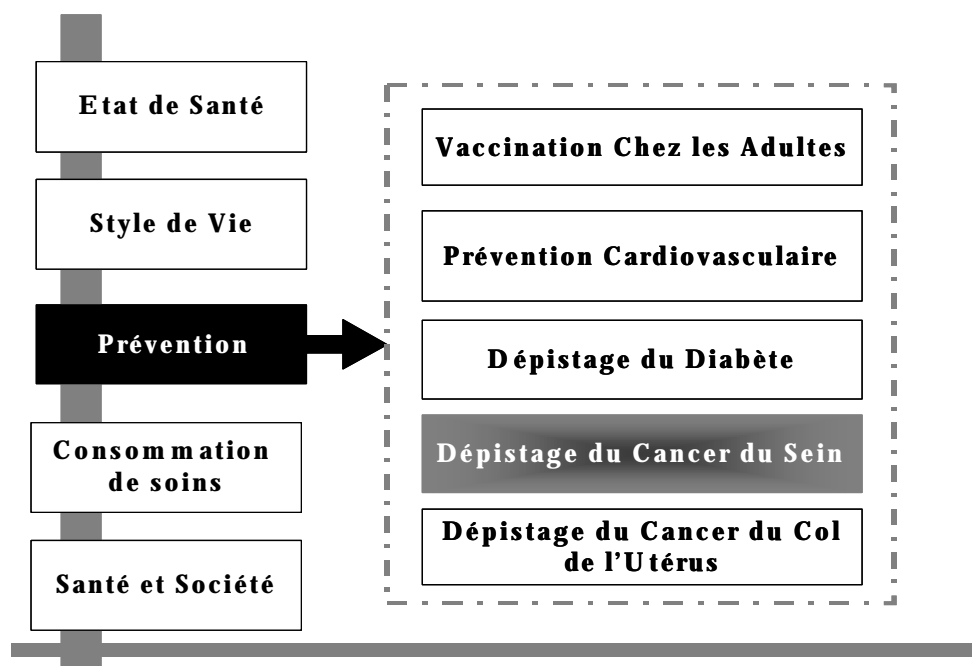
F. Vandenbroucke

Ministre des Affaires Sociales et des Pensions

M. Vogels

Ministre de l'Aide Sociale, de la Santé et de l'Egalité des Chances de la Communauté Flamande

3.4. Dépistage du Cancer du Sein



I. Résumé

Le cancer du sein est le cancer le plus fréquent chez les femmes. Il a été démontré toutefois qu'un programme organisé de dépistage permet de diminuer de 30% à 35% la mortalité chez les femmes de 50 à 69 ans ; un tel programme a été mis progressivement en place en Belgique en 2002. L'enquête de Santé, menée auprès d'un échantillon relativement important et représentatif de la population générale, offre une opportunité de suivre l'évolution des taux de couverture en matière de dépistage du cancer du sein et de comparer les résultats entre différents sous-groupes de population.

L'auto examen, même s'il n'a pas d'efficacité démontrée, peut s'avérer utile pendant la période qui s'écoule entre deux mammographies de dépistage. 37% des femmes âgées de 15 ans et plus en Belgique ont pratiqué un auto examen des seins au cours du dernier mois. La pratique de cette méthode augmente régulièrement avec l'âge pour atteindre plus de la moitié des femmes de 50-59 ans. Elle est plus fréquente chez les femmes appartenant à un milieu socio-économique élevé. Son utilisation varie aussi d'une région à l'autre : 39% en Flandre, de 34% en Wallonie et de 30% à Bruxelles. La pratique de l'auto examen des seins semble bien avoir augmenté de 1997 (29%) à 2001 (37%).

40% des femmes âgées de 15 ans et plus ont eu un examen clinique des seins au cours de la dernière année. Dès l'âge de 30 ans, c'est déjà près de la moitié des femmes qui bénéficie d'un examen clinique des seins annuellement. On observe à ce sujet un véritable gradient socio-économique : les femmes des classes sociales aisées bénéficient plus régulièrement de cet examen clinique. La pratique de l'examen clinique (annuel) des seins est plus fréquente à Bruxelles que dans les deux autres régions. Cette pratique semble en outre avoir diminué de manière sensible de 1997 (53% des femmes âgées de 15 ans et plus ont eu un examen clinique des seins au cours de la dernière année) à 2001 (38% seulement) : les médecins prescriraient-ils davantage de mammographies aux dépens des examens cliniques ?

30% des femmes âgées de 15 ans et plus déclarent avoir subi une mammographie au cours des deux dernières années.

Ce taux atteint 40% chez les femmes de 40-49 ans ; il est vrai que dans cette tranche d'âge, l'attitude à adopter est controversée, à cause d'une littérature abondante et contradictoire. Notons toutefois que la pratique d'un dépistage du cancer du sein entre 40 et 49 ans va à l'encontre des recommandations officielles en Belgique et en Europe.

57% des femmes âgées de 50 à 69 ans déclarent avoir subi une mammographie au cours des deux dernières années. Ce taux recouvre de fortes disparités régionales : 72% à Bruxelles, 59% en Wallonie et 53% en Flandre. Le faible taux observé en Flandre (53%) est étonnant puisque cette région déploie depuis des années des efforts considérables pour mettre sur pied des programmes de dépistage ; y a-t-il un problème d'acceptabilité des messages de prévention dans cette région ?

Le pourcentage de femmes (50 à 69 ans) qui déclarent avoir subi une mammographie au cours des deux dernières années est passé de 49% en 1997 à 57% en 2001. La différence est plus marquée à Bruxelles (58% en 1997 à 72% en 2001) que dans les deux autres régions.

La couverture par mammographie est moins bonne entre 60 et 69 ans qu'entre 50 et 59 ans. Ces femmes plus âgées pensent-elles qu'elles courent moins de risque de développer un cancer du sein ?

On observe des inégalités sociales dans les trois régions en ce qui concerne le pourcentage de femmes (50 – 69 ans) qui ont subi mammographie : les femmes moins scolarisées sont moins bien couvertes ! Ces inégalités sont plus marquées à Bruxelles et en Wallonie.

L'Enquête de Santé montre le rôle prépondérant du médecin spécialiste dans la motivation des femmes. Or on sait que les personnes de la tranche d'âge concernées ont pratiquement toutes un médecin généraliste. Il serait donc opportun de renforcer la sensibilisation des médecins généralistes afin que ceux-ci sensibilisent les femmes, plus particulièrement dans les milieux défavorisés et chez les femmes étrangères.

En Flandre, 57% des femmes âgées de 50 à 69 ans déclarent avoir reçu une invitation pour passer mammographie de dépistage du cancer du sein au cours des deux dernières années. Il s'agit ainsi avant tout d'invitations réalisées dans le cadre d'un programme de dépistage systématique. 33% d'entre elles ont effectivement été passés une mammographie suite à cette invitation. A Bruxelles et en Wallonie, c'est 15 à 20% des femmes qui déclarent avoir reçu une invitation (lettre de convocation en provenance de centres de dépistage visités précédemment), avec des taux de participation assez élevés, de l'ordre de 50 à 60%.

II. Introduction

Le cancer du sein est le cancer le plus fréquent chez les femmes : entre cinq et six mille nouveaux cas de cancer sont enregistrés chaque année en Belgique (5.737 en 1997) et il y a près de 2.500 femmes qui en meurent chaque année dans notre pays.

L'enquête de Santé offre une opportunité d'évaluer le taux de couverture en matière de dépistage du cancer du sein auprès d'un échantillon relativement important et représentatif de la population générale.

Il n'existe pas à l'heure actuelle de méthode de prévention primaire recommandée pour le cancer du sein. Il a été démontré toutefois qu'un programme de dépistage du cancer du sein organisé permet de diminuer de 30% la mortalité chez les femmes de 50 à 69 ans. Il est nécessaire toutefois, pour atteindre un tel résultat, que 70% des femmes prennent effectivement part au programme (1). La fréquence recommandée pour ces examens est d'une mammographie tous les deux ans.

L'efficacité d'un tel programme chez les femmes de 40-49 ans n'a pas encore pu être démontrée.

Le problème du cancer du sein a été jugé suffisamment sérieux pour faire l'objet d'un accord au niveau interministériel en novembre 2000. Cet accord doit se concrétiser (à partir de 2002) par un programme national de dépistage du cancer du sein.

L'examen clinique et l'auto examen, même s'ils n'ont pas d'efficacité démontrée, peuvent s'avérer utile pendant la période qui s'écoule entre deux mammographies de dépistage. Recommander ces examens, c'est aussi lutter contre la baisse de vigilance chez les femmes qui ont eu une mammographie négative ; c'est aussi une manière de sensibiliser les femmes qui n'ont pas encore atteint les 50 ans.

Les informations récoltées sur ce sujet dans le cadre du HIS2001 seront directement utilisées par les responsables en matière de santé publique afin d'adapter le cas échéant l'organisation les politiques de prévention. Il est clair par exemple, que la mesure du taux de couverture en matière de dépistage du cancer du sein jouera un rôle de premier plan dans le cadre de l'évaluation du programme mis en place au niveau national.

Une enquête a déjà été réalisée sur ce thème en 1991 dans le cadre du programme « Europe contre le cancer » (2) : 40% des femmes de 40 à 69 ans déclaraient à l'époque avoir eu une mammographie tous les ans et 28% tous les deux ou trois ans.

Une enquête a également été organisée en Flandre en 1995-96 (3). Le taux de couverture chez les femmes de 50-69 ans était de 38% pour le dépistage du cancer du sein (au cours des deux dernières années)

Il faut signaler aussi les travaux menés en Flandre dans le cadre de projets pilotes, comme à Gand par exemple (4).

Les données les plus récentes sur ce sujet sont celles de l'Enquête de Santé de 1997. Le taux de couverture pour le dépistage du cancer du sein était de 49% pour les femmes de 50-69 ans (45% en Flandre, 58% à Bruxelles et 51% en Wallonie). Ces chiffres sont toutefois remis en question par une étude réalisée des Mutualités Socialistes (V. Fabri, Le dépistage du cancer du sein en questions, 2/2001) qui a estimé le taux de couverture par mammographie chez les femmes de 50-69 ans à 30% seulement en 1997-98.

III. Questions

- SC01. Avez-vous déjà examiné vos seins vous-même pour essayer de détecter une anomalie?
- SC02. Quand avez-vous personnellement examiné vos seins pour la dernière fois?
- SC03. Un médecin a-t-il déjà examiné vos seins (pas par échographie ni mammographie)?
- SC04. Quand un médecin a-t-il examiné vos seins pour la dernière fois?
- SC05. Quand avez-vous passé une visite chez un gynécologue pour la dernière fois?
- SC06. Avez-vous déjà passé une mammographie (radiographie des seins)?
- SC07. Quand avez-vous passé une mammographie pour la dernière fois?
- SC08. En quelle année avez-vous passé cette dernière mammographie?
- SC09. Pour quelle raison avez-vous passé cette mammographie?
- SC10. Avez-vous reçu, au cours des 2 dernières années, une lettre d'invitation pour passer un examen de dépistage du cancer du sein (mammographie)?
- SC11. Avez-vous passé un examen de dépistage du cancer du sein (mammographie) suite à cette lettre d'invitation ?
- SC12. Pourquoi n'avez-vous pas fait un examen de dépistage du cancer du sein (mammographie) suite à cette lettre d'invitation ?

IV. Indicateurs

On ne trouve pas parmi les recommandations de l'OMS, d'indicateurs concernant le taux de couverture en matière de dépistage du cancer chez les femmes. Toutefois, de tels indicateurs sont bien mentionnés dans la liste préparée à l'intention de la commission européenne (5); ils figurent dans le chapitre « Prévention, protection de la santé et promotion de la santé ». Il s'agit de la couverture de la population en matière de dépistage.

Nous nous intéresserons ici bien entendu au groupe cible de ce dépistage (50– 69 ans) en utilisant les tranches d'âge habituelles (par 5 ans). Le pourcentage de femmes qui ont subi une mammographie en dehors du groupe cible sera étudié également, et plus particulièrement les 40 – 49 ans.

Les indicateurs suivants seront étudiés :

- Pourcentage de femmes qui ont pratiqué un auto-examen des seins au cours du dernier mois
- Pourcentage de femmes qui ont eu un examen clinique des seins au cours des deux dernières années
- Pourcentage de femmes qui ont eu une mammographie au cours des deux dernières années
- Répartition des mammographies dans le temps
- Délai depuis la dernière mammographie
- Distribution de la raison de la dernière mammographie.

V. Résultats

V.1. Belgique

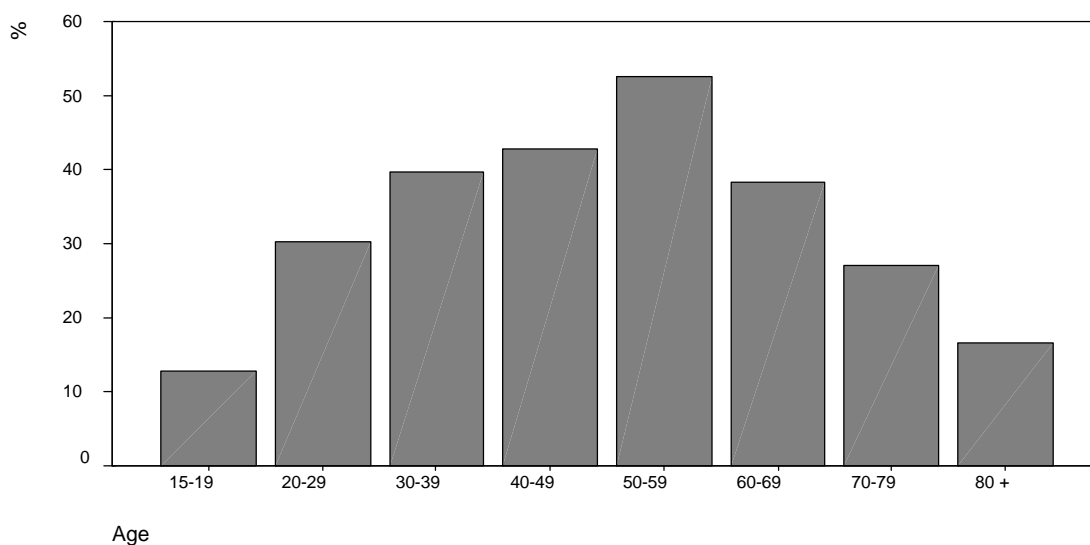
V.1.1. Distribution de la population en fonction du délai depuis le dernier auto examen des seins (SC02_1)

En Belgique, 37% des femmes âgées de 15 ans et plus déclarent avoir pratiqué un auto examen des seins au cours du dernier mois et 24% il y a plus d'un mois mais moins d'un an. 40% des femmes déclarent avoir pratiqué un auto examen des seins il y a plus d'un an ou jamais.

La pratique de l'auto examen des seins (au cours du dernier mois) augmente régulièrement avec l'âge (13% chez les 15-19 ans, 30% chez les 20-29 ans) pour atteindre 53% chez les 50-59 ans et diminuer ensuite.

46% des femmes âgées de 50 à 69 ans déclarent avoir pratiqué un auto examen des seins au cours du dernier mois (Figure 3.4.1.1).

Figure 3.4.1.1 : Pourcentage (%) de femmes déclarant avoir pratiqué un auto examen des seins au cours du dernier mois, par âge, Enquête de Santé, Belgique, 2001.



La pratique de l'auto examen des seins (au cours du dernier mois) est plus fréquente chez les femmes qui ont suivi un enseignement secondaire supérieur (41%) par rapport à celles qui ont suivi seulement un enseignement primaire (28%). Cette différence est significative après standardisation pour l'âge (Tableau 3.4.1.1).

La pratique de l'auto examen des seins semble plus fréquente dans les zones semi-urbaines qu'à Bruxelles. Cette différence est significative après standardisation pour l'âge.

La pratique de l'auto examen des seins varie aussi d'une région à l'autre : elle est de 39% en Flandre, de 34% en Wallonie et de 30% à Bruxelles. La différence entre Bruxelles et la Flandre est significative après standardisation pour l'âge.

En 1997, 29% des femmes âgées de 15 ans et plus déclaraient avoir pratiqué un auto examen des seins (au cours du dernier mois). Le taux mesuré en 2001 est de 37% ce qui représente une augmentation significative (après standardisation pour l'âge). En pratique, ce taux a augmenté aussi bien chez les femmes de 50 à 69 ans, mais aussi chez les plus jeunes (40-49 ans) et les plus âgées (70-79 ans).

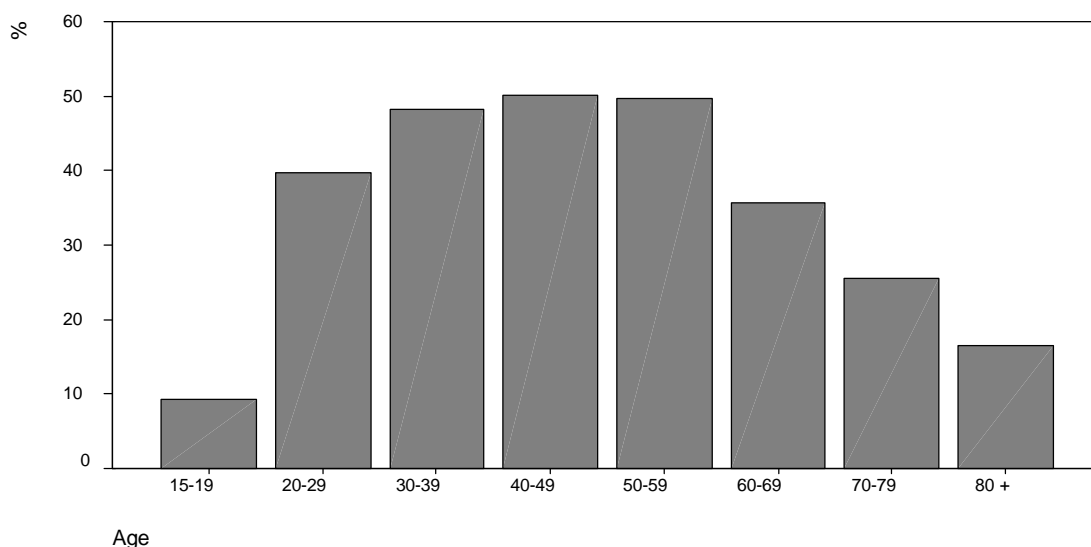
V.1.2. Distribution de la population en fonction du délai depuis le dernier examen clinique des seins (SC04_1)

En Belgique, 40% des femmes âgées de 15 ans et plus déclarent avoir eu un examen clinique des seins au cours de la dernière année et 19% il y a plus d'un an mais moins de deux ans. 40% des femmes déclarent avoir eu un examen clinique des seins il y a plus de deux ans ou jamais.

Dès l'âge de 30 ans, c'est déjà près de la moitié des femmes qui bénéficie d'un examen clinique des seins annuellement. Cette pratique diminue de manière sensible à partir de l'âge de 60 ans.

43% des femmes âgées de 50 à 69 ans déclarent avoir eu un examen clinique des seins au cours de la dernière année (Figure 3.4.1.2).

Figure 3.4.1.2 : Pourcentage (%) de femmes déclarant avoir eu un examen clinique des seins au cours de la dernière année, par âge, Enquête de Santé, Belgique, 2001.



On observe une relation entre le niveau d'instruction et l'examen clinique des seins (au cours de la dernière année). Le pourcentage de femmes qui ont bénéficié de cet examen annuel augmente avec le niveau d'instruction : 27% chez les femmes qui n'ont suivi qu'un enseignement primaire, contre 48% par exemple chez celles qui ont suivi un enseignement supérieur. Cette différence est significative après standardisation pour l'âge (Tableau 3.4.1.2). Il y a donc ici un véritable gradient socio-économique.

L'examen clinique des seins semble plus fréquent à Bruxelles et dans les zones semi-urbaines. La différence entre les zones semi-urbaines et les autres zones, hormis Bruxelles, n'est pas significative. Il n'y a donc pas ici de gradient en fonction du niveau d'urbanisation mais plutôt une différence spécifique à la région bruxelloise.

La pratique de l'examen clinique (annuel) varie effectivement d'une région à l'autre : elle est de 47% à Bruxelles, 40% en Flandre et 39% en Wallonie. La différence entre Bruxelles et les deux autres régions est significative après standardisation pour l'âge.

En 1997, 53% des femmes âgées de 15 ans et plus déclaraient avoir eu un examen clinique des seins (au cours de la dernière année). Le taux mesuré en 2001 est de 38% seulement, ce qui représente une diminution significative (après standardisation pour l'âge). Cette diminution est observée parmi tous les groupes d'âges.

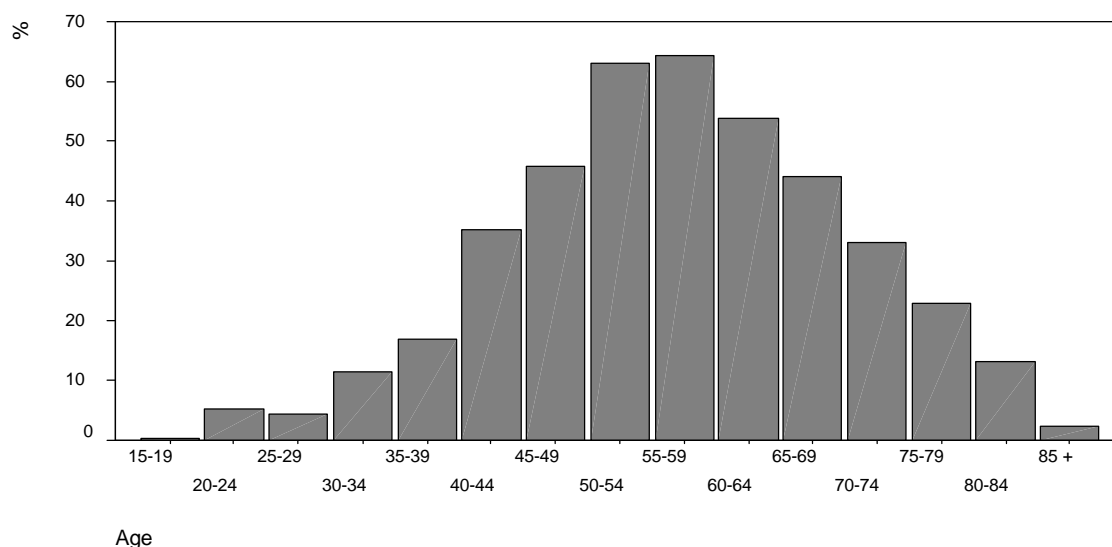
V.1.3. Distribution des femmes suivant qu'elles avaient eu ou non une mammographie au cours des deux dernières années (SC07_1)

En Belgique, 30% des femmes âgées de 15 ans et plus déclarent avoir subi une mammographie au cours des deux dernières années. 15% des femmes déclarent que leur dernière mammographie remonte à plus de deux ans et 55% des femmes déclarent qu'elles n'ont jamais subi de mammographie.

Le taux de couverture par mammographie (au cours des deux dernières années) augmente régulièrement avec l'âge pour atteindre 40% chez les femmes de 40-49 ans et 64% chez les femmes de 50-59 ans. Cette pratique diminue ensuite de manière sensible déjà à partir de l'âge de 60 ans (49% chez les 60-69 ans).

57% des femmes âgées de 50 à 69 ans déclarent avoir subi une mammographie au cours des deux dernières années (Figure 3.4.1.3).

Figure 3.4.1.3 : Pourcentage (%) de femmes déclarant avoir subi une mammographie au cours des deux dernières années, par âge, Enquête de Santé, Belgique, 2001.



Le pourcentage de femmes (15 ans et plus) qui ont subi mammographie (au cours des deux dernières années) est de 27% chez les femmes qui n'ont suivi qu'un enseignement primaire contre 30% chez celles qui ont suivi un enseignement supérieur. Cette différence est significative après standardisation pour l'âge (Tableau 3.4.1.3) mais relativement faible ; on ne peut donc parler ici de gradient socio-économique.

Le pourcentage de femmes (50 – 69 ans) qui ont subi mammographie (au cours des deux dernières années) est de 43% chez les femmes qui n'ont suivi qu'un enseignement primaire, 57% chez les femmes qui n'ont suivi qu'un enseignement secondaire inférieur, 60% chez les femmes qui n'ont suivi qu'un enseignement secondaire supérieur et 64% chez celles qui ont suivi un enseignement supérieur. La différence est significative après standardisation pour l'âge entre les femmes qui n'ont suivi qu'un enseignement primaire et les autres qui ont suivi au moins qu'un enseignement secondaire inférieur.

Le taux de couverture par mammographie semble plus élevé à Bruxelles que dans les autres zones urbaines, semi-urbaines ou rurales. Il ne s'agit pas ici d'un gradient en fonction du niveau d'urbanisation mais plutôt une différence spécifique à la région bruxelloise.

Le taux de couverture par mammographie est effectivement plus élevé à Bruxelles (38%) qu'en Wallonie (33%) et en Flandre (27%). La différence entre Bruxelles et les deux autres régions est significative après standardisation pour l'âge. Par contre, la différence entre la Flandre et la Wallonie n'est pas significative.

Le taux de couverture par mammographie (au cours des deux dernières années) chez les femmes de 50 à 69 ans est respectivement de 72% à Bruxelles, 59% en Wallonie et 53% en Flandre. La différence entre Bruxelles et les deux autres régions est significative après standardisation pour l'âge.

Notons également que le taux de couverture semble moins bon parmi les classes sociales défavorisées à Bruxelles et en Wallonie par rapport à la Flandre.

Dans le tableau ci-dessous figurent les provinces avec les taux observés de couverture par mammographie (au cours des deux dernières années) chez les femmes de 50 à 69 ans.

Provinces	%	Nombre de femmes
Antwerpen	56,8	160
Vlaams Brabant	54,5	71
West Vlaanderen	56,3	74
Oost Vlaanderen	47,2	82
Limburg	51,5	79
Bruxelles	72,0	288
Brabant Wallon	66,6	39
Hainaut	62,5	158
Liège	69,7	130
Luxembourg	50,6	139
Namur	55,7	51
Belgique	56,9	1271

En 1997, 26% des femmes âgées de 15 ans et plus déclaraient avoir subi une mammographie (au cours des deux dernières années). Le taux mesuré en 2001 est de 30%, ce qui représente une augmentation non significative (après standardisation pour l'âge).

Le taux de couverture par mammographie (au cours des deux dernières années) chez les femmes de 50 à 69 ans est passé de 49% en 1997 à 57% en 2001. La différence entre 1997 et 2001 est significative après standardisation pour l'âge : OR = 1,37 (IC 95% = 1,06 – 1,76).

Le taux de couverture par mammographie (au cours des deux dernières années) chez les femmes de 40 à 49 ans est passé de 39% en 1997 à 40% en 2001. La différence entre 1997 et 2001 n'est significative pas après standardisation pour l'âge : OR = 1,08 (IC 95% = 0,82 – 1,43).

Répartition des mammographies au cours des deux dernières années

Parmi les femmes qui ont eu une mammographie au cours des deux dernières années, 61% ont eu leur examen durant la dernière année et 39% durant l'année précédente. On observe donc un excédent pour les douze derniers mois. Ce phénomène est plus marqué chez les femmes de 40-49 ans (67% au cours de la dernière année). Il est plus marqué également à Bruxelles (65%) que dans les autres régions.

Raison de la dernière mammographie

On a demandé aux femmes la ou les raison(s) pour laquelle elles ont passé leur dernière mammographie ; voici dans l'ordre les principales motivations qu'elles nous ont fournies (N = 2.233):

- Sur avis du médecin spécialiste, sans plainte particulière : 41%
- Sur avis du médecin généraliste, sans plainte particulière : 30%
- Antécédent de kyste, tumeur, cancer ou opération au niveau du (des) sein(s) : 14%
- Douleur au niveau du (des) sein(s) : 13%
- La femme a remarqué elle-même une anomalie au niveau d'un (des) sein(s) : 12%
- Suivi d'un examen antérieur : 11%
- Histoire familiale de cancer du sein : 11%
- Suite à une lettre d'invitation : 10%
- Le médecin a remarqué une anomalie au niveau d'un (des) sein(s) : 7%.

Invitation pour passer mammographie

En Belgique, 42% des femmes âgées de 50 à 69 ans déclarent avoir reçu une invitation pour passer mammographie de dépistage du cancer du sein au cours des deux dernières années. 36% d'entre elles ont effectivement été passé une mammographie suite à cette invitation. Celles qui ne l'ont pas fait ont mentionné, par ordre de fréquence, les raisons suivantes (N = 456):

- Avait déjà passé une mammographie récemment : 45%
- Estime que ce n'est pas nécessaire : 17%
- Trouve l'examen désagréable : 16%
- N'avait pas le temps : 15%

V.1.4. Discussion et conclusions

Il faut, dans l'interprétation de ces résultats, tenir compte des limites en qui concerne la représentativité de l'échantillon de l'Enquête de santé. Le taux de participation est de 60% environ et celui-ci est influencé par le niveau socio-économique et culturel des personnes contactées. Celles qui appartiennent à des milieux socialement défavorisés sont moins bien prises en compte dans les enquêtes. Inversement, les personnes avec un niveau d'instruction plus élevé sont en général mieux représentées, de même que les personnes plus intéressées par leur santé ; ce sont précisément ces personnes qui adoptent plus souvent des attitudes préventives. Ceci peut donc biaiser les résultats relatifs à des comportements préventifs ; il s'agit d'un biais de sélection. Il y sans doute aussi un biais de rappel : les femmes ont tendance à sous-estimer le temps écoulé depuis le dernier examen.

Les mesures effectuées dans le cadre de l'Enquête de Santé concernant la pratique de l'auto-examen des seins, la réalisation d'un examen clinique des seins et la pratique d'une mammographie, seront donc utiles surtout pour étudier la variation de ces indicateurs et pour comparer des sous-groupes de population.

On est frappé par la différence entre le taux de couverture par mammographie calculé à partir des remboursements par les mutualités socialistes (V. Fabry : « Le dépistage du cancer du sein en questions », 2001) qui est de l'ordre de 30% pour les années 97 et 98, et le taux observé dans les enquêtes HIS, à savoir, 49% en 1997 et 57% en 2001. Cela peut s'expliquer en partie par les questions de représentativité mentionnées ci-dessus, mais aussi peut-être par une sous-estimation des chiffres de remboursement : ceux-ci ne concernent que les affiliés des Mutualités Socialistes et ils ne prennent en compte que les mammographies remboursées par l'INAMI. Les mammographies exécutées dans le cadre de programme de dépistage pris en charge par les provinces, par exemple, ne sont pas prises en compte.

La distribution des mammographies en fonction de l'âge montre une augmentation brutale chez les femmes de 50 à 54 ans à Bruxelles et en Flandre où existent des programmes de dépistage organisés. Par contre, en Wallonie, où ces programmes sont moins développés ou concernent des tranches d'âge plus larges, l'augmentation de fréquence de la mammographie est plus progressive et ne présente pas de seuil à l'âge de 50 ans.

La couverture par mammographie est moins bonne entre 60 et 69 ans qu'entre 50 et 59 ans. Ces femmes plus âgées pensent-elles qu'elles courent moins de risque de développer un cancer du sein ? Il est impératif en tout cas de sensibiliser davantage ces femmes entre 60 et 69 ans qui font partie intégrante du groupe cible en matière de dépistage du cancer du sein.

Le taux de dépistage par mammographie chez les femmes de 40 à 49 ans est pratiquement aussi élevé qu'entre 60 et 69 ans ; il est vrai que dans cette tranche d'âge, l'attitude à adopter est controversée, à cause d'une littérature abondante et contradictoire, et des politiques de santé publiques différentes en Europe et en Amérique. Notons toutefois que la pratique d'un dépistage du cancer du sein entre 40 et 49 ans va à l'encontre des recommandations officielles en Belgique et en Europe.

On observe des inégalités sociales dans les trois régions en ce qui concerne le pourcentage de femmes (50 – 69 ans) qui ont subi mammographie : les femmes moins scolarisées sont moins bien couvertes ! Ces inégalités sont plus marquées à Bruxelles et en Wallonie.

Inversement, la répartition inégale des mammographies au cours des années précédant l'enquête est un indicateur d'une tendance à « l'overscreening ». En effet, dans une situation stable, on devrait avoir 50% des mammographies la dernière année et 50% l'avant dernière année. Dans la présente enquête, davantage de mammographies sont réalisées la dernière année. Ceci peut s'expliquer soit par une fréquence annuelle des mammographies (surconsommation) soit par une augmentation récente du nombre de mammographies (augmentation de la couverture) ou une combinaison des deux. Le déséquilibre est moins marqué en Région Wallonne que dans les deux autres régions, sauf chez les femmes de 40-49 ans, ce qui correspond à un âge où les médecins ont tendance à prescrire une mammographie chaque année. Quoiqu'il en soit, il serait bon de réaffirmer donc clairement que le dépistage du cancer du sein par mammographie s'adresse aux femmes de 50 à 69 ans et ne doit être répété qu'une fois tous les 2 ans.

Le faible taux de couverture par mammographie en Flandre (53%) par rapport aux autres régions, est corroboré par d'autres études et semble donc bien correspondre à une réalité ; ce phénomène est étonnant puisque la Flandre déploie depuis des années des efforts considérables pour mettre sur pied des programmes de dépistage. On peut se demander si ceci peut s'expliquer par une moins bonne acceptabilité des messages de prévention dans cette région ? Il est clair en tout cas que des efforts supplémentaires de sensibilisation sont nécessaires en Flandre.

Le taux de couverture particulièrement élevé observé à Bruxelles (72%) en ce qui concerne le dépistage du cancer du sein est plus étonnant. Ceci s'explique sans doute en partie par un biais de sélection parmi les personnes répondantes (cfr la question de représentativité mentionnée ci-dessus).

Les taux de couverture par mammographie a augmenté de l'ordre de 10 % depuis 1997 ; cette augmentation est plus sensible à Bruxelles que dans les deux autres régions. On constate une augmentation semblable pour l'auto-examen. Ceci semble dénoter une plus grande sensibilisation à la problématique du dépistage du cancer du sein dans la population féminine. Par contre, la pratique de l'examen clinique semble avoir diminué : les médecins prescriraient-ils davantage de mammographies au dépens des examens cliniques ? Cette question pourrait faire l'objet d'une analyse complémentaire.

Il serait intéressant aussi, sur base des données de l'Enquête de Santé, d'estimer le pourcentage de mammographie que l'on peut attribuer à du dépistage. Il semble en effet qu'un nombre relativement important de femmes ont subi une mammographie dans le cadre d'une mise au pont ou suite à des signes ou des symptômes inquiétants.

L'Enquête de Santé montre le rôle prépondérant du médecin spécialiste dans la motivation des femmes. Or on sait que les personnes de la tranche d'âge concernées ont pratiquement toutes un médecin généraliste et que plus de 80% l'ont consulté au cours de la dernière année. Il serait donc opportun de renforcer la sensibilisation des médecins généralistes afin que ceux-ci sensibilisent les femmes, plus particulièrement dans les milieux défavorisés et chez les femmes étrangères non-européennes.

La couverture en matière d'invitation par courrier pour le programme de dépistage est beaucoup plus élevée en Flandre (57%) qu'à Bruxelles (20%) ou en Wallonie (16%). Ceci est le résultat d'une politique de dépistage du cancer du sein qui a démarré assez tôt en Flandre, dans le cadre l'aide de projets-pilotes financés par le gouvernement flamand. Inversement 33% seulement des femmes ont répondu à la lettre d'invitation en Flandre alors que les taux de participation sont de 61% à Bruxelles et 52% en Wallonie. Cette différence s'explique par le fait que les invitations réalisées à Bruxelles et en Wallonie émanent fort probablement de centres de dépistage du cancer qui réinvitent systématiquement les femmes qui sont déjà venues au moins une fois au centre et qui sont donc particulièrement motivées. En Flandre par contre, il s'agit plus souvent de lettres d'invitation envoyées à toutes les femmes.

Tableau 3.4.1.1 : Pourcentage (%) de femmes déclarant avoir pratiqué l'auto examen des seins au cours du dernier mois, Enquête de Santé, Belgique, 2001.

SC02_1 - Belgique	Taux brut (%)	Taux standardisé (IC 95%)	N
NIVEAU D'INSTRUCTION			
Pas de diplôme	25,7	26,9 (16,2-41,1)	89
Enseignement primaire	28,3	28,6 (23,8-34,0)	631
Secondaire inférieur	36,7	33,8 (29,3-38,8)	835
Secondaire supérieur	40,5	38,1 (34,3-42,1)	1281
Enseignement supérieur	37,9	35,9 (32,2-39,7)	1505
NIVEAU D'URBANISATION			
Bruxelles	29,6	27,9 (24,8-31,2)	1112
Zone urbaine	37,1	35,9 (30,8-41,3)	738
Zone semi-urbaine	38,7	36,8 (33,5-40,2)	1464
Zone rurale	35,9	33,3 (29,7-37,0)	1174
LIEU DE RESIDENCE			
Région Flamande	38,9	37,0 (34,2-39,9)	1555
Région Bruxelloise	29,6	27,9 (24,8-31,2)	1112
Région Wallonne	34,2	31,7 (28,3-35,4)	1821
ANNEE			
1997	29,3	27,3 (25,3-29,4)	4033
2001	36,7	34,8 (32,8-36,9)	4488

Tableau 3.4.1.2 : Pourcentage (%) de femmes déclarant avoir eu un examen clinique des seins au cours de la dernière année, Enquête de Santé, Belgique, 2001.

SC04_1 – Belgique	Taux brut (%)	Taux standardisé (IC 95%)	N
NIVEAU D'INSTRUCTION			
Pas de diplôme	23,0	25,6 (15,1-40,0)	80
Enseignement primaire	27,2	28,8 (23,9-34,2)	613
Secondaire inférieur	34,5	33,3 (28,9-38,0)	827
Secondaire supérieur	41,0	38,4 (34,6-42,3)	1309
Enseignement supérieur	48,4	45,5 (41,6-49,5)	1532
NIVEAU D'URBANISATION			
Bruxelles	47,2	46,4 (43,0-49,9)	1127
Zone urbaine	35,4	33,8 (29,1-38,9)	731
Zone semi-urbaine	42,7	40,5 (37,0-44,1)	1487
Zone rurale	37,1	34,2 (30,6-38,1)	1162
LIEU DE RESIDENCE			
Région Flamande	39,7	37,5 (34,6-40,4)	1550
Région Bruxelloise	47,2	46,4 (43,0-49,9)	1127
Région Wallonne	38,6	36,3 (32,6-40,1)	1830
ANNEE			
1997	52,7	50,4 (48,0-52,8)	4081
2001	40,2	37,6 (35,4-39,7)	4507

Tableau 3.4.1.3 : Pourcentage (%) de femmes déclarant avoir subi une mammographie au cours des deux dernières années, Enquête de Santé, Belgique, 2001.

SC07_1 - Belgique	Taux brut (%)	Taux standardisé (IC 95%)	N
NIVEAU D'INSTRUCTION			
Pas de diplôme	21,1	14,7 (7,7-26,3)	80
Enseignement primaire	27,3	16,2 (12,5-20,7)	608
Secondaire inférieur	32,9	20,9 (17,3-25,1)	832
Secondaire supérieur	29,0	23,1 (19,8-26,9)	1290
Enseignement supérieur	30,5	27,3 (23,6-31,4)	1508
NIVEAU D'URBANISATION			
Bruxelles	37,9	32,2 (28,6-36,1)	1111
Zone urbaine	26,8	20,5 (16,4-25,1)	726
Zone semi-urbaine	29,8	22,6 (19,6-26,0)	1469
Zone rurale	28,7	21,0 (17,9-24,5)	1155
LIEU DE RESIDENCE			
Région Flamande	27,2	20,1 (17,6-22,9)	1524
Région Bruxelloise	37,9	32,2 (28,5-36,1)	1111
Région Wallonne	32,7	25,1 (21,8-28,9)	1826
ANNEE			
1997	25,6	20,9 (18,9-23,0)	4096
2001	29,8	23,3 (21,4-25,3)	4461

V.2. Flandre

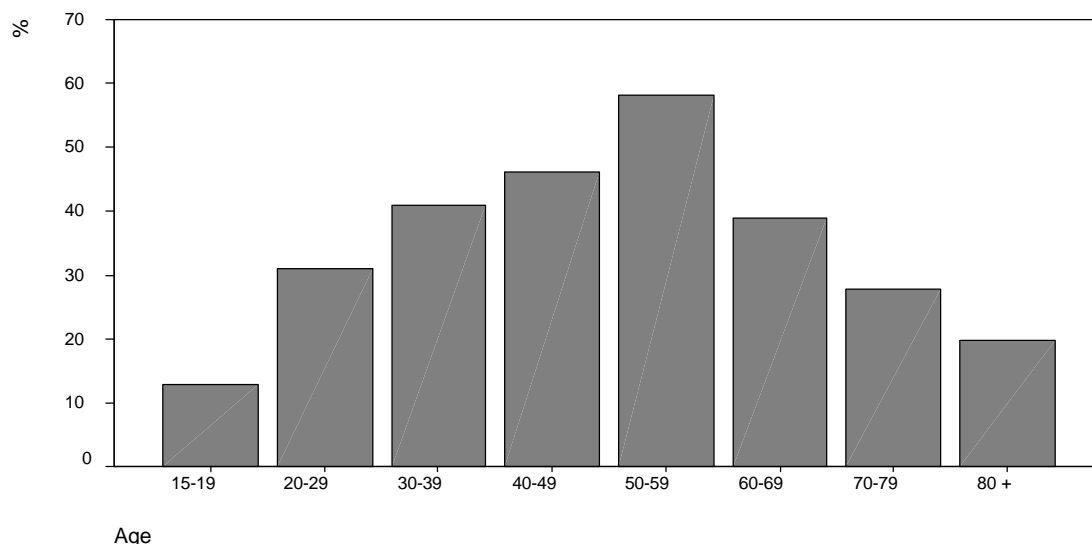
V.2.1. Distribution de la population en fonction du délai depuis le dernier auto examen des seins (SC02_1)

En Flandre, 39% des femmes âgées de 15 ans et plus déclarent avoir pratiqué un auto examen des seins au cours du dernier mois et 23% il y a plus d'un mois mais moins d'un an. 38% des femmes déclarent avoir pratiqué un auto examen des seins il y a plus d'un an ou jamais.

La pratique de l'auto examen des seins (au cours du dernier mois) augmente régulièrement avec l'âge (13% chez les 15-19 ans, 31% chez les 20-29 ans) pour atteindre 58% chez les 50-59 ans et diminuer ensuite.

50% des femmes âgées de 50 à 69 ans déclarent avoir pratiqué un auto examen des seins au cours du dernier mois (Figure 3.4.2.1).

Figure 3.4.2.1 : Pourcentage (%) de femmes déclarant avoir pratiqué un auto examen des seins au cours du dernier mois, par âge, Flandre, Enquête de Santé, Belgique, 2001.



La pratique de l'auto examen des seins (au cours du dernier mois) semble moins fréquente chez les femmes qui ont suivi seulement un enseignement primaire (31%) mais cette différence n'est pas significative après standardisation pour l'âge (Tableau 3.4.2.1).

La pratique de l'auto examen des seins ne varie pas en fonction du niveau d'urbanisation. Elle est plus élevée par contre en Flandre (39%), que dans les autres régions : 34% en Wallonie et de 30% à Bruxelles. La différence entre Bruxelles et la Flandre est significative après standardisation pour l'âge.

En 1997, 29% des femmes âgées de 15 ans et plus déclaraient avoir pratiqué un auto examen des seins (au cours du dernier mois). Le taux mesuré en 2001 est de 39% ce qui représente une augmentation significative (après standardisation pour l'âge). En pratique, ce taux a augmenté aussi bien chez les femmes de 50 à 69 ans mais aussi chez les plus jeunes (40-49 ans).

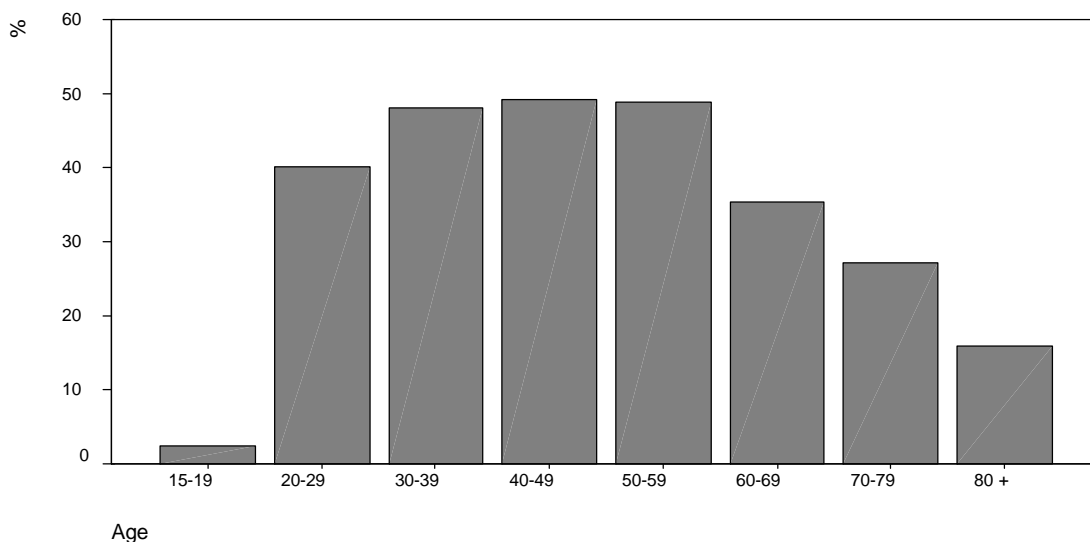
V.2.2. Distribution de la population en fonction du délai depuis le dernier examen clinique des seins (SC04_1)

En Flandre, 40% des femmes âgées de 15 ans et plus déclarent avoir eu un examen clinique des seins au cours de la dernière année et 18% il y a plus d'un an mais moins de deux ans. 42% des femmes déclarent avoir eu un examen clinique des seins il y a plus de deux ans ou jamais.

Dès l'âge de 30 ans, c'est déjà près de la moitié des femmes qui bénéficient d'un examen clinique des seins annuellement. Cette pratique diminue de manière sensible à partir de l'âge de 60 ans.

43% des femmes âgées de 50 à 69 ans déclarent avoir eu un examen clinique des seins au cours de la dernière année (Figure 3.4.2.2).

Figure 3.4.2.2 : Pourcentage (%) de femmes déclarant avoir eu un examen clinique des seins au cours de la dernière année, par âge, Flandre, Enquête de Santé, Belgique, 2001.



On observe une relation entre le niveau d'instruction et l'examen clinique des seins (au cours de la dernière année). Le pourcentage de femmes qui ont bénéficié de cet examen annuel semble en effet augmenter avec le niveau d'instruction : 28% chez les femmes qui n'ont suivi qu'un enseignement primaire, contre 46% par exemple chez celles qui ont suivi un enseignement supérieur. Cette différence n'est toutefois pas significative après standardisation pour l'âge (Tableau 3.4.2.2).

Il n'y a pas de variation de la fréquence de l'examen clinique des seins en fonction du niveau d'urbanisation. La pratique de l'examen clinique (annuel) des seins varie par contre d'une région à l'autre : elle est de 47% à Bruxelles, 40% en Flandre et 39% en Wallonie. La différence entre Bruxelles et les deux autres régions est significative.

En 1997, 54% des femmes âgées de 15 ans et plus déclaraient avoir eu un examen clinique des seins (au cours de la dernière année). Le taux mesuré en 2001 est de 40% seulement, ce qui représente une diminution significative (après standardisation pour l'âge). Cette diminution est observée parmi tous les groupes d'âges (sauf chez les femmes âgées de 80 ans et plus).

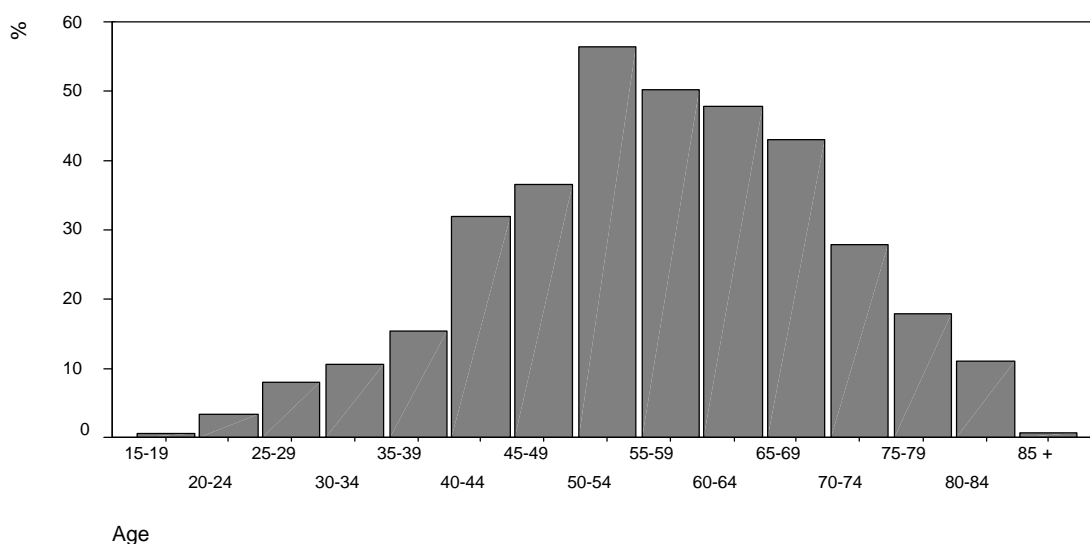
V.2.3. Distribution des femmes suivant qu'elles avaient eu ou non une mammographie au cours des deux dernières années (SC07_1)

En Flandre, 27% des femmes âgées de 15 ans et plus déclarent avoir subi une mammographie au cours des deux dernières années. 14% des femmes déclarent que leur dernière mammographie remonte à plus de deux ans et 59% des femmes déclarent qu'elles n'ont jamais subi de mammographie.

Le taux de couverture par mammographie (au cours des deux dernières années) augmente régulièrement avec l'âge pour atteindre 36% chez les femmes de 40-49 ans et 60% chez les femmes de 50-59 ans (Figure 3.4.2.3). Cette pratique diminue ensuite de manière sensible déjà à partir de l'âge de 60 ans (45% chez les 60-69 ans).

53% des femmes âgées de 50 à 69 ans déclarent avoir subi une mammographie au cours des deux dernières années.

Figure 3.4.2.3 : Pourcentage (%) de femmes déclarant avoir subi une mammographie au cours des deux dernières années, par âge, Flandre, Enquête de Santé, Belgique, 2001.



Le pourcentage de femmes (15 ans et plus) qui ont subi mammographie (au cours des deux dernières années) ne varie pas en fonction du niveau socio-économique

Le pourcentage de femmes (50 – 69 ans) qui ont subi mammographie (au cours des deux dernières années) est de 41% chez les femmes qui n'ont suivi qu'un enseignement primaire, 55% chez les femmes qui n'ont suivi qu'un enseignement secondaire inférieur, 59% chez les femmes qui n'ont suivi qu'un enseignement secondaire supérieur et 55% chez celles qui ont suivi un enseignement supérieur. La différence est significative après standardisation pour l'âge entre les femmes qui n'ont suivi qu'un enseignement primaire et celles qui ont suivi au moins un enseignement supérieur (OR = 2,16 – IC 95% = 1,26 – 3,71).

Le pourcentage de femmes qui ont subi mammographie (au cours des deux dernières années) ne varie pas en fonction du niveau d'urbanisation.

Le taux de couverture par mammographie (au cours des deux dernières années) chez les femmes de 50 à 69 ans est plus élevé à Bruxelles (72%) que dans les deux autres régions : 59% en Wallonie et 53% en Flandre. Rappelons que le taux de couverture par mammographie est plus élevé à Bruxelles que dans les autres zones urbaines, semi-urbaines ou rurales ; il s'agit donc bien d'une différence spécifique à la région bruxelloise.

Dans le tableau ci-dessous figurent les provinces avec les taux observés de couverture par mammographie (au cours des deux dernières années) chez les femmes de 50 à 69 ans.

Provinces	%	Nombre de femmes
Antwerpen	56,8	160
Vlaams Brabant	54,5	71
West Vlaanderen	56,3	74
Oost Vlaanderen	47,2	82
Limburg	51,5	79
Flandre	53,4	466

En 1997, 23% des femmes âgées de 15 ans et plus déclaraient avoir subi une mammographie (au cours des deux dernières années). Le taux mesuré en 2001 est de 27%, ce qui représente une augmentation non significative (après standardisation pour l'âge).

Le taux de couverture par mammographie (au cours des deux dernières années) chez les femmes de 50 à 69 ans est passé de 46% en 1997 à 53% en 2001. La différence entre 1997 et 2001 n'est pas significative après standardisation pour l'âge : OR = 1,38 (IC 95% = 0,97 - 1,97).

Répartition des mammographies au cours des deux dernières années

Parmi les femmes qui ont eu une mammographie au cours des deux dernières années, 62% ont eu leur examen durant la dernière année et 38% durant l'année précédente. On observe donc un excédent pour les douze derniers mois. Ce phénomène est plus marqué chez les femmes de 40-49 ans (65% au cours de la dernière année) et chez les femmes de 50-59 ans (65%).

Raison de la dernière mammographie

On a demandé aux femmes la ou les raison(s) pour laquelle elles ont passé leur dernière mammographie ; voici dans l'ordre les principales motivations qu'elles nous ont fournies (N = 694):

- Sur avis du médecin spécialiste, sans plainte particulière : 36%
- Sur avis du médecin généraliste, sans plainte particulière : 31%
- Douleur au niveau du (des) sein(s) : 14%
- Suite à une lettre d'invitation : 13%
- La femme a remarqué elle-même une anomalie au niveau d'un (des) sein(s) : 12%
- Antécédent de kyste, tumeur, cancer ou opération au niveau du (des) sein(s) : 12%
- Suivi d'un examen antérieur : 11%
- Histoire familiale de cancer du sein : 10%
- Le médecin a remarqué une anomalie au niveau d'un (des) sein(s) : 7%.

Invitation pour passer une mammographie

En Flandre, 57% des femmes âgées de 50 à 69 ans déclarent avoir reçu une invitation pour passer mammographie de dépistage du cancer du sein au cours des deux dernières années. 33% d'entre elles ont effectivement été passées une mammographie suite à cette invitation. Celles qui ne l'ont pas fait ont mentionné, par ordre de fréquence, les raisons suivantes (N = 288):

- | | |
|---|------|
| • Avait déjà passé une mammographie récemment : | 45% |
| • Estime que ce n'est pas nécessaire : | 18% |
| • Trouve l'examen désagréable : | 16% |
| • N'avait pas le temps : | 15%. |

V.2.4. Discussion et conclusions

Il faut, dans l'interprétation de ces résultats, tenir compte des limites en ce qui concerne la représentativité de l'échantillon de l'Enquête de santé. Il y a sans doute aussi un biais de rappel : les femmes ont tendance à sous-estimer le temps écoulé depuis le dernier examen.

La distribution des mammographies en fonction de l'âge montre une augmentation brutale chez les femmes de 50 à 54 ans ; ceci correspond à la population cible du programme de dépistage organisé.

La répartition inégale des mammographies au cours des années précédant l'enquête signifie probablement soit qu'un certain pourcentage de femmes réalise un dépistage tous les ans, soit par une augmentation récente du nombre de mammographies (augmentation de la couverture) ou une combinaison des deux.

Le faible taux de couverture par mammographie en Flandre (53%) par rapport aux autres régions, est corroboré par d'autres études et semble donc bien correspondre à une réalité ; ce phénomène est étonnant puisque la Flandre déploie depuis des années des efforts considérables pour mettre sur pied des programmes de dépistage. On peut se demander si ceci peut s'expliquer par une moins bonne acceptabilité des messages de prévention dans cette région ? Il est clair en tout cas que des efforts supplémentaires de sensibilisation sont nécessaires en Flandre.

La couverture en matière d'invitation par courrier pour le programme de dépistage est beaucoup plus élevée en Flandre (57%) qu'à Bruxelles (20%) ou en Wallonie (16%). Ceci est le résultat d'une politique de dépistage du cancer du sein qui a démarré assez tôt en Flandre, dans le cadre de l'aide de projets-pilotes financés par le gouvernement flamand. Inversement 33% seulement des femmes ont répondu à la lettre d'invitation en Flandre alors que les taux de participation sont de 61% à Bruxelles et 52% en Wallonie. Cette différence s'explique par le fait que les invitations réalisées à Bruxelles et en Wallonie émanent fort probablement de centres de dépistage du cancer qui réinvitent systématiquement les femmes qui sont déjà venues au moins une fois au centre et qui sont donc particulièrement motivées. En Flandre par contre, il s'agit plus souvent de lettres d'invitation envoyées à toutes les femmes.

Tableau 3.4.2.1 : Pourcentage (%) de femmes déclarant avoir pratiqué auto examen des seins au cours du dernier mois, Flandre, Enquête de Santé, Belgique, 2001.

SC02_1 - Région Flamande	Taux brut (%)	Taux standardisé (IC 95%)	N
NIVEAU D'INSTRUCTION			
Pas de diplôme	16,5	17,7 (7,5-36,3)	28
Enseignement primaire	31,3	32,3 (24,9-40,7)	200
Secondaire inférieur	38,6	35,7 (29,3-42,6)	292
Secondaire supérieur	42,5	40,2 (35,2-45,5)	504
Enseignement supérieur	41,0	39,4 (34,2-44,9)	509
NIVEAU D'URBANISATION			
Zone urbaine	38,5	37,5 (31,5-43,9)	369
Zone semi-urbaine	40,5	38,2 (34,3-42,3)	778
Zone rurale	36,3	34,3 (29,3-39,7)	408
ANNEE			
1997	28,5	25,9 (23,1-29,0)	1425
2001	38,9	36,9 (34,1-39,9)	1555

Tableau 3.4.2.2 : Pourcentage (%) de femmes déclarant avoir eu un examen clinique des seins au cours de la dernière année, Région Flamande, Enquête de Santé, Belgique, 2001.

SC04_1 - Région Flamande	Taux brut (%)	Taux standardisé (IC 95%)	N
NIVEAU D'INSTRUCTION			
Pas de diplôme	19,1	22,2 (10,0-42,2)	23
Enseignement primaire	28,4	29,8 (22,6-38,1)	196
Secondaire inférieur	33,7	32,3 (26,4-38,8)	288
Secondaire supérieur	42,1	39,1 (34,0-44,5)	510
Enseignement supérieur	46,3	43,1 (37,7-48,7)	510
NIVEAU D'URBANISATION			
Zone urbaine	34,9	33,2 (27,9-38,9)	366
Zone semi-urbaine	43,6	41,1 (36,9-45,5)	787
Zone rurale	36,8	33,8 (28,6-39,4)	397
ANNEE			
1997	54,0	51,1 (47,6-54,7)	1426
2001	39,7	36,8 (33,8-39,9)	1550

Tableau 3.4.2.3 : Pourcentage (%) de femmes déclarant avoir subi une mammographie au cours des deux dernières années, Région Flamande, Enquête de Santé, Belgique, 2001.

SC07_1 - Région Flamande	Taux brut (%)	Taux standardisé (IC 95%)	N
NIVEAU D'INSTRUCTION			
Pas de diplôme	18,7	13,7 (5,4-30,6)	22
Enseignement primaire	27,8	16,1 (10,9-23,1)	190
Secondaire inférieur	30,5	18,9 (14,4-24,4)	287
Secondaire supérieur	26,9	20,3 (16,1-25,4)	504
Enseignement supérieur	25,8	22,3 (17,5-28,0)	503
NIVEAU D'URBANISATION			
Zone urbaine	25,2	18,7 (14,0-24,4)	358
Zone semi-urbaine	28,2	20,0 (16,5-24,1)	773
Zone rurale	27,0	20,3 (15,6-25,8)	393
ANNEE			
1997	22,9	17,7 (15,0-20,8)	1418
2001	27,2	20,6 (17,9-23,5)	1524

V.3. Bruxelles

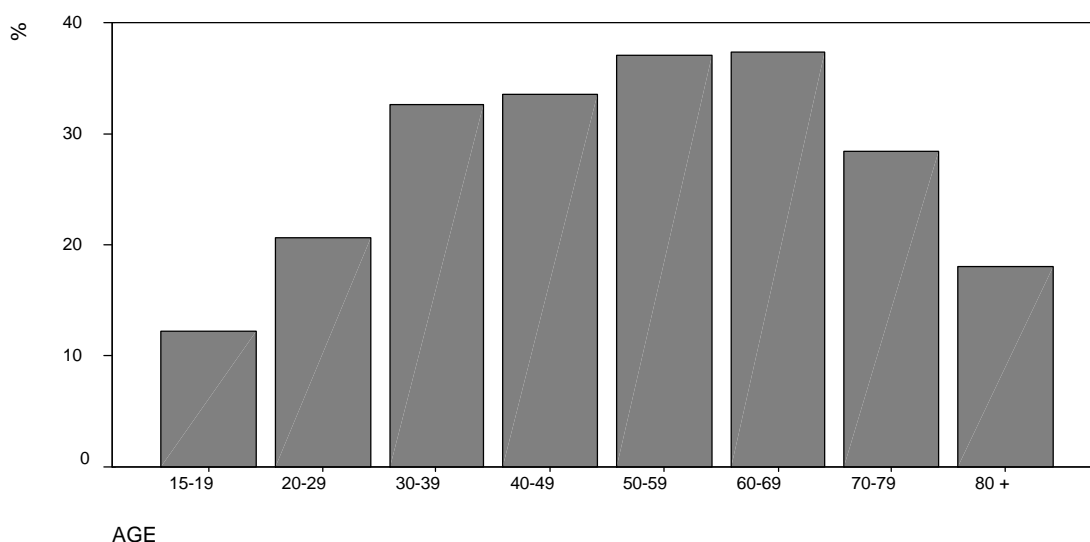
V.3.1. Distribution de la population en fonction du délai depuis le dernier auto examen des seins (SC02_1)

A Bruxelles, 30% des femmes âgées de 15 ans et plus déclarent avoir pratiqué un auto examen des seins au cours du dernier mois et 24% il y a plus d'un mois mais moins d'un an. 46% des femmes déclarent avoir pratiqué un auto examen des seins il y a plus d'un an ou jamais.

La pratique de l'auto examen des seins (au cours du dernier mois) augmente régulièrement avec l'âge (12% chez les 15-19 ans, 21% chez les 20-29 ans) pour atteindre 37% chez les 50-69 ans et diminuer ensuite (Figure 3.4.3.1).

37% des femmes âgées de 50 à 69 ans déclarent avoir pratiqué un auto examen des seins au cours du dernier mois.

Figure 3.4.3.1 : Pourcentage (%) de femmes déclarant avoir pratiqué un auto examen des seins au cours du dernier mois, par âge, Bruxelles, Enquête de Santé, Belgique, 2001.



La pratique de l'auto examen des seins (au cours du dernier mois) semble moins fréquente chez les femmes qui ont suivi un enseignement primaire seulement (24%) mais cette différence n'est pas significative après standardisation pour l'âge (Tableau 3.4.3.1).

La pratique de l'auto examen des seins est plus élevée en Flandre (39%) que dans les autres régions : 34% en Wallonie et de 30% à Bruxelles.

Parmi les femmes bruxelloises de nationalité belge, 30% déclarent avoir pratiqué un auto examen des seins au cours du dernier mois; ce taux est de 33% chez les non belges de nationalité européenne et de 18% chez les non belges non-européennes. Ces différences ne sont pas significatives après standardisation pour l'âge.

En 1997, 30% des femmes âgées de 15 ans et plus déclaraient avoir pratiqué un auto examen des seins (au cours du dernier mois). Le taux mesuré en 2001 est identique.

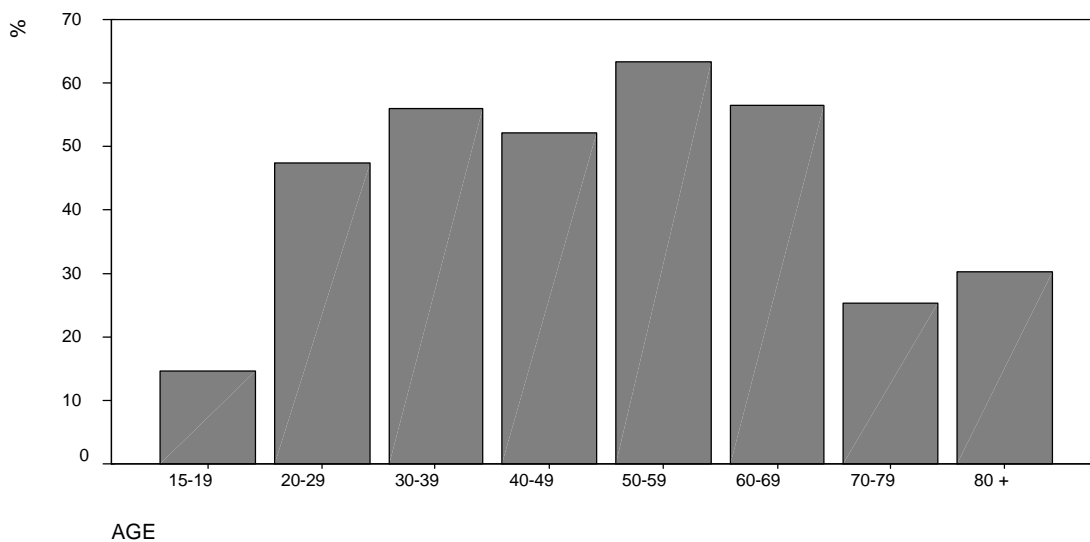
V.3.2. Distribution de la population en fonction du délai depuis le dernier examen clinique des seins (SC04_1)

A Bruxelles, 47% des femmes âgées de 15 ans et plus déclarent avoir eu un examen clinique des seins au cours de la dernière année et 17% il y a plus d'un an mais moins de deux ans. 36% des femmes déclarent soit avoir eu un examen clinique des seins il y a plus de deux ans, soit n'en avoir jamais eu.

Dès l'âge de 20 ans, c'est déjà près de la moitié des femmes qui bénéficient d'un examen clinique des seins annuellement. Cette pratique diminue de manière sensible à partir de l'âge de 70 ans.

60% des femmes âgées de 50 à 69 ans déclarent avoir eu un examen clinique des seins au cours de la dernière année (Figure 3.4.3.2).

Figure 3.4.3.2 : Pourcentage (%) de femmes déclarant avoir eu un examen clinique des seins au cours de la dernière année, par âge, Bruxelles, Enquête de Santé, Belgique, 2001.



On observe une relation entre le niveau d'instruction et l'examen clinique des seins (au cours de la dernière année). Le pourcentage de femmes qui ont bénéficié de cet examen annuel augmente en effet avec le niveau d'instruction : 30% chez les femmes qui n'ont suivi qu'un enseignement primaire, contre 56% par exemple chez celles qui ont suivi un enseignement supérieur. Cette différence est significative après standardisation pour l'âge (Tableau 3.4.3.2). Il y a donc un véritable gradient socio-économique à ce sujet.

La pratique de l'examen clinique (annuel) des seins varie d'une région à l'autre : elle est de 47% à Bruxelles, 40% en Flandre et 39% en Wallonie. La différence entre Bruxelles et les deux autres régions est significative.

Parmi les femmes bruxelloises de nationalité belge, 47% déclarent avoir eu un examen clinique des seins au cours de la dernière année; ce taux est de 55% chez les non belges de nationalité européenne et de 37% chez les non belges non-européennes. Ces différences ne sont pas significatives après standardisation pour l'âge.

En 1997, 53% des femmes âgées de 15 ans et plus déclaraient avoir eu un examen clinique des seins (au cours de la dernière année). Le taux mesuré en 2001 est de 47% seulement : cette diminution n'est toutefois pas significative (après standardisation pour l'âge).

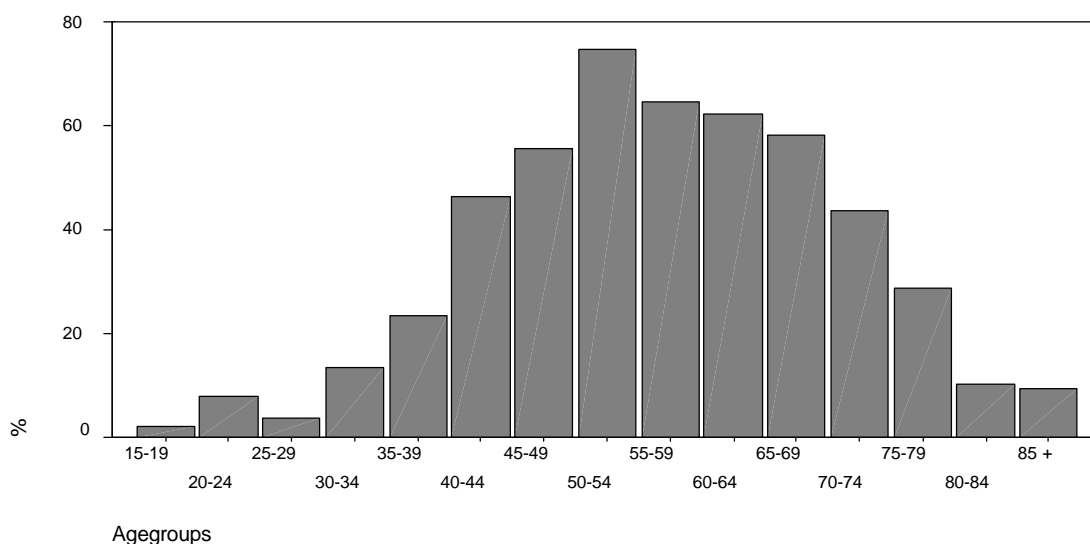
V.3.3. Distribution des femmes suivant qu'elles avaient eu ou non une mammographie au cours des deux dernières années (SC07_1)

A Bruxelles, 38% des femmes âgées de 15 ans et plus déclarent avoir subi une mammographie au cours des deux dernières années. 13% des femmes déclarent que leur dernière mammographie remonte à plus de deux ans et 49% des femmes déclarent qu'elles n'ont jamais subi de mammographie.

Le taux de couverture par mammographie (au cours des deux dernières années) augmente régulièrement avec l'âge pour atteindre 49% chez les femmes de 40-49 ans et 75% chez les femmes de 50-59 ans (Figure 3.4.3.3). Cette pratique diminue ensuite de manière sensible à partir de l'âge de 70 ans (37% chez les 70-79 ans).

72% des femmes âgées de 50 à 69 ans déclarent avoir subi une mammographie au cours des deux dernières années.

Figure 3.4.3.3 : Pourcentage (%) de femmes déclarant avoir subi une mammographie au cours des deux dernières années, par âge, Bruxelles, Enquête de Santé, Belgique, 2001.



On observe une relation entre le niveau d'instruction et le taux de couverture pour la mammographie (au cours des deux dernières années). Le pourcentage de femmes (15 ans et plus) qui ont eu une mammographie augmente en effet avec le niveau d'instruction : 29% chez les femmes qui n'ont suivi qu'un enseignement primaire, contre 43% par exemple chez celles qui ont suivi un enseignement supérieur. Cette différence est significative après standardisation pour l'âge (Tableau 3.4.3.3).

Le pourcentage de femmes (50 – 69 ans) qui ont subi mammographie (au cours des deux dernières années) est de 59% chez les femmes qui n'ont suivi qu'un enseignement primaire, 71% chez les femmes qui n'ont suivi qu'un enseignement secondaire inférieur, 62% chez les femmes qui n'ont suivi qu'un enseignement secondaire supérieur et 86% chez celles qui ont suivi un enseignement supérieur. La différence est significative après standardisation pour l'âge entre les femmes qui n'ont suivi qu'un enseignement primaire et celles qui ont suivi au moins un enseignement supérieur (OR = 3,69 – IC 95% = 1,76 – 7,69).

Le taux de couverture par mammographie (au cours des deux dernières années) chez les femmes de 50 à 69 ans est plus élevé à Bruxelles (72%) que dans les deux autres régions : 59% en Wallonie et 53% en Flandre. La différence entre Bruxelles et les deux autres régions est significative. Rappelons que le taux de couverture par mammographie est plus élevé à Bruxelles que dans les autres zones urbaines, semi-urbaines ou rurales ; il s'agit donc bien d'une différence spécifique à la région bruxelloise.

Parmi les femmes bruxelloises de nationalité belge, 39% déclarent avoir eu un examen clinique des seins au cours de la dernière année; ce taux est de 40% chez les non belges de nationalité européenne et de 21% chez les non belges non-européennes. Ces différences ne sont pas significatives après standardisation pour l'âge.

En 1997, 30% des femmes âgées de 15 ans et plus déclaraient avoir subi une mammographie (au cours des deux dernières années). Le taux mesuré en 2001 est de 38%, ce qui représente une augmentation non significative (après standardisation pour l'âge).

Le taux de couverture par mammographie (au cours des deux dernières années) chez les femmes de 50 à 69 ans est passé de 58% en 1997 à 72% en 2001. La différence entre 1997 et 2001 est significative après standardisation pour l'âge : OR = 1,78 (IC 95% = 1,17 - 2,71).

Répartition des mammographies au cours des deux dernières années

Parmi les femmes qui ont eu une mammographie au cours des deux dernières années, 65% ont eu leur examen durant la dernière année et 35% durant l'année précédente. On observe donc un excédent pour les douze derniers mois. Ce phénomène est plus marqué chez les femmes de 30-39 ans (74% au cours de la dernière année).

Raison de la dernière mammographie

On a demandé aux femmes la ou les raison(s) pour laquelle elles ont passé leur dernière mammographie ; voici dans l'ordre les principales motivations qu'elles nous ont fournies (N = 579):

- Sur avis du médecin spécialiste, sans plainte particulière : 58%
- Sur avis du médecin généraliste, sans plainte particulière : 24%
- Suivi d'un examen antérieur : 15%
- Antécédent de kyste, tumeur, cancer ou opération au niveau du (des) sein(s) : 14%
- La femme a remarqué elle-même une anomalie au niveau d'un (des) sein(s) : 11%
- Histoire familiale de cancer du sein : 11%
- Douleur au niveau du (des) sein(s) : 11%
- Le médecin a remarqué une anomalie au niveau d'un (des) sein(s) : 8%

Invitation pour passer mammographie

A Bruxelles, 20% des femmes âgées de 50 à 69 ans déclarent avoir reçu une invitation pour passer mammographie de dépistage du cancer du sein au cours des deux dernières années. 61% d'entre elles ont effectivement été passées une mammographie suite à cette invitation. Celles qui ne l'ont pas fait ont mentionné, par ordre de fréquence, les raisons suivantes (N = 48):

- Avait déjà passé une mammographie récemment : 55%
- N'avait pas le temps : 31%
- Trouve l'examen désagréable : 12%
- Estime que ce n'est pas nécessaire : 12%
- Examen trop cher : 6%

V.3.4. Discussion et conclusions

Il faut, dans l'interprétation de ces résultats, tenir compte des limites en qui concerne la représentativité de l'échantillon de l'Enquête de santé. Il y a sans doute aussi un biais de rappel : les femmes ont tendance à sous-estimer le temps écoulé depuis le dernier examen.

La distribution des mammographies en fonction de l'âge montre une augmentation brutale chez les femmes de 50 à 54 ans; ceci correspond à la population cible du programme de dépistage.

On observe des inégalités sociales dans les trois régions en ce qui concerne le pourcentage de femmes (50 – 69 ans) qui ont subi mammographie : les femmes moins scolarisées sont moins bien couvertes ! Ces inégalités sont plus marquées à Bruxelles et en Wallonie.

La répartition inégale des mammographies au cours des années précédant l'enquête signifie probablement soit qu'un certain pourcentage de femmes réalise un dépistage tous les ans, soit qu'il y a une augmentation récente du nombre de mammographies (augmentation de la couverture).

Le taux de couverture particulièrement élevé observé à Bruxelles (72%) en ce qui concerne le dépistage du cancer du sein est étonnant. Ceci s'explique sans doute en partie par un biais de sélection parmi les personnes répondantes (cfr la question de représentativité mentionnée ci-dessus).

Les taux de couverture par mammographie a augmenté de l'ordre de 10 % depuis 1997 ; cette augmentation est plus sensible à Bruxelles que dans les deux autres régions. On constate une augmentation semblable pour l'auto examen. Ceci semble dénoter une plus grande sensibilisation à la problématique du dépistage du cancer du sein dans la population féminine. Par contre, la pratique de l'examen clinique semble avoir diminué : les médecins prescriraient-ils davantage de mammographies au dépens des examens cliniques? Cette question pourrait faire l'objet d'une analyse complémentaire.

Tableau 3.4.3.1 : Pourcentage (%) de femmes déclarant avoir pratiqué auto examen des seins au cours du dernier mois, Région Bruxelloise, Enquête de Santé, Belgique, 2001.

SC02_1 - Région Bruxelloise	Taux brut (%)	Taux standardisé (IC 95%)	N
NIVEAU D'INSTRUCTION			
Pas de diplôme	26,5	27,6 (13,6-47,9)	36
Enseignement primaire	24,2	25,4 (18,5-33,7)	146
Secondaire inférieur	32,3	31,3 (24,0-39,6)	161
Secondaire supérieur	30,4	29,3 (23,1-36,3)	260
Enseignement supérieur	30,5	28,6 (23,6-34,2)	457
ANNEE			
1997	30,1	29,6 (26,1-33,4)	1165
2001	29,6	29,0 (25,9-32,2)	1112

Tableau 3.4.3.2 : Pourcentage (%) de femmes déclarant avoir eu un examen clinique des seins au cours de la dernière année, Région Bruxelloise, Enquête de Santé, Belgique, 2001.

SC04_1 - Région Bruxelloise	Taux brut (%)	Taux standardisé (IC 95%)	N
NIVEAU D'INSTRUCTION			
Pas de diplôme	32,5	35,0 (16,3-59,9)	34
Enseignement primaire	30,2	32,9 (25,5-41,3)	141
Secondaire inférieur	44,0	44,2 (35,1-53,7)	162
Secondaire supérieur	47,8	47,2 (40,1-54,5)	267
Enseignement supérieur	56,0	53,4 (48,1-58,7)	472
ANNEE			
1997	53,1	52,5 (47,7-57,2)	1191
2001	47,2	46,5 (43,2-49,9)	1127

Tableau 3.4.3.3 : Pourcentage (%) de femmes déclarant avoir subi une mammographie au cours des deux dernières années, Région Bruxelloise, Enquête de Santé, Belgique, 2001.

SC07_1 - Région Bruxelloise	Taux brut (%)	Taux standardisé (IC 95%)	N
NIVEAU D'INSTRUCTION			
Pas de diplôme	16,5	12,6 (4,6-30,2)	33
Enseignement primaire	28,6	23,4 (15,2-34,2)	138
Secondaire inférieur	37,7	30,6 (21,8-41,1)	161
Secondaire supérieur	38,8	31,7 (24,8-39,5)	262
Enseignement supérieur	43,2	41,5 (36,2-47,1)	461
ANNEE			
1997	29,5	26,3 (22,9-30,0)	1204
2001	37,9	32,3 (28,5-36,2)	1111

V.4. Wallonie

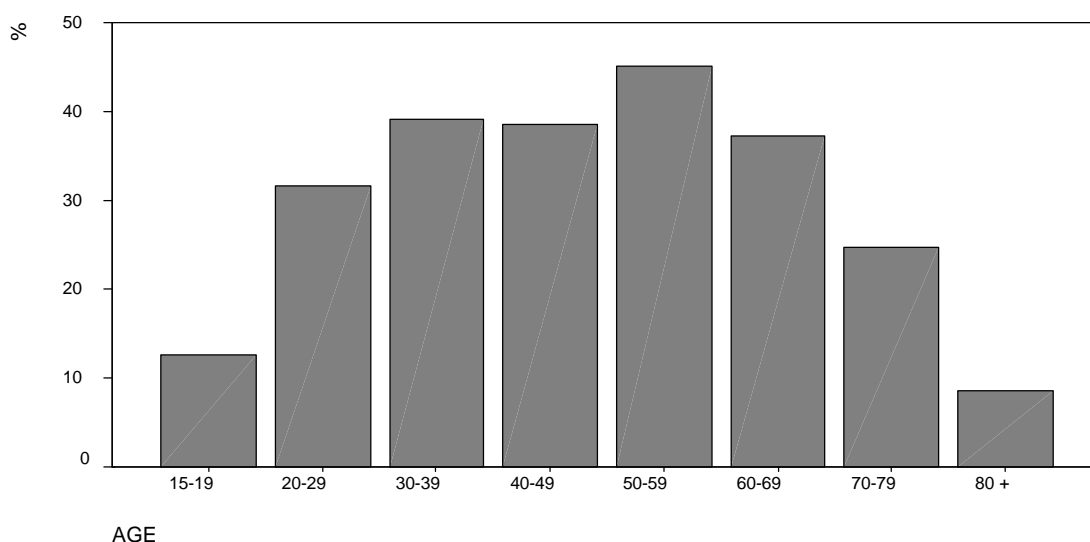
V.4.1. Distribution de la population en fonction du délai depuis le dernier auto examen des seins (SC02_1)

En Wallonie, 34% des femmes âgées de 15 ans et plus déclarent avoir pratiqué un auto examen des seins au cours du dernier mois et 24% il y a plus d'un mois mais moins d'un an. 42% des femmes déclarent avoir soit pratiqué un auto examen des seins il y a plus d'un an, soit n'en avoir jamais pratiqué.

La pratique de l'auto examen des seins (au cours du dernier mois) augmente régulièrement avec l'âge (13% chez les 15-19 ans, 32% chez les 20-29 ans) pour atteindre 45% chez les 50-59 ans et diminuer ensuite (Figure 3.4.4.1).

41% des femmes âgées de 50 à 69 ans déclarent avoir pratiqué un auto examen des seins au cours du dernier mois.

Figure 3.4.4.1 : Pourcentage (%) de femmes déclarant avoir pratiqué un auto examen des seins au cours du dernier mois, par âge, Wallonie, Enquête de Santé, Belgique, 2001.



La pratique de l'auto examen des seins (au cours du dernier mois) semble moins fréquente chez les femmes qui ont suivi seulement un enseignement primaire (24%) par rapport à celles qui ont suivi un enseignement supérieur (34%) mais cette différence n'est pas significative après standardisation pour l'âge (Tableau 3.4.4.1).

La pratique de l'auto examen des seins ne varie par en fonction du niveau d'urbanisation.

En 1997, 31% des femmes âgées de 15 ans et plus déclaraient avoir pratiqué un auto examen des seins (au cours du dernier mois). Le taux mesuré en 2001 est de 34% ce qui représente une augmentation non significative (après standardisation pour l'âge).

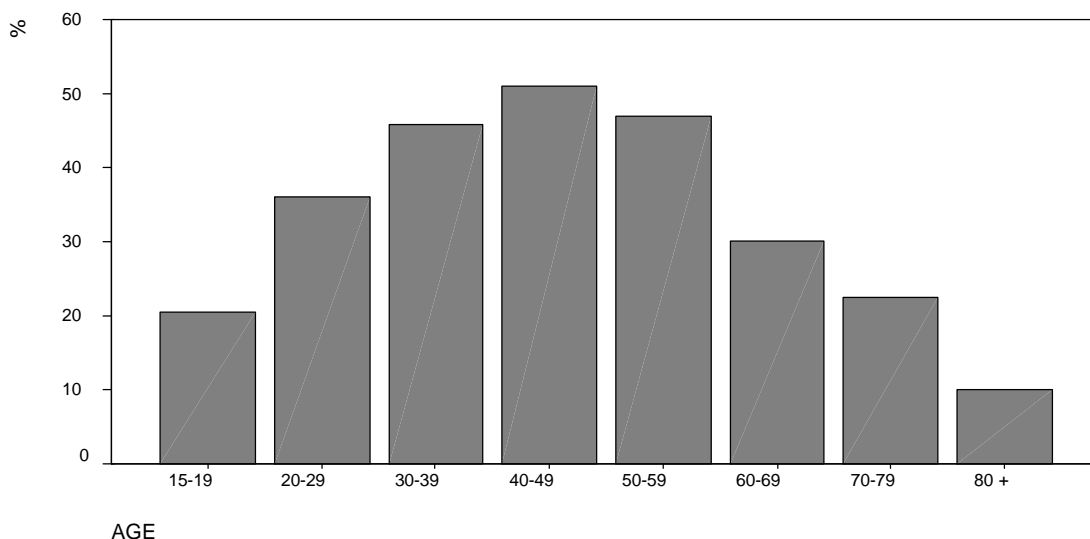
V.4.2. Distribution de la population en fonction du délai depuis le dernier examen clinique des seins (SC04_1)

En Wallonie, 39% des femmes âgées de 15 ans et plus déclarent avoir eu un examen clinique des seins au cours de la dernière année et 23% il y a plus d'un an mais moins de deux ans. 39% des femmes déclarent soit avoir eu un examen clinique des seins il y a plus de deux ans, soit n'en avoir jamais eu.

Dès l'âge de 30 ans, c'est déjà presque la moitié des femmes qui bénéficient d'un examen clinique des seins annuellement. Cette pratique diminue de manière sensible à partir de l'âge de 60 ans (Figure 3.4.4.2).

39% des femmes âgées de 50 à 69 ans déclarent avoir eu un examen clinique des seins au cours de la dernière année.

Figure 3.4.4.2 : Pourcentage (%) de femmes déclarant avoir eu un examen clinique des seins au cours de la dernière année, par âge, Wallonie, Enquête de Santé, Belgique, 2001.



On observe une relation entre le niveau d'instruction et l'examen clinique des seins (au cours de la dernière année). Le pourcentage de femmes qui ont bénéficié de cet examen annuel semble en effet augmenter avec le niveau d'instruction : 24% chez les femmes qui n'ont suivi qu'un enseignement primaire, contre 50% chez celles qui ont suivi un enseignement supérieur. Cette différence est significative après standardisation pour l'âge (Tableau 3.4.4.2).

Il n'y a pas de variation de la fréquence de l'examen clinique des seins en fonction du niveau d'urbanisation. La pratique de l'examen clinique (annuel) des seins varie par contre d'une région à l'autre : elle est de 47% à Bruxelles, 40% en Flandre et 39% en Wallonie. La différence entre Bruxelles et les deux autres régions est significative.

En 1997, 50% des femmes âgées de 15 ans et plus déclaraient avoir eu un examen clinique des seins (au cours de la dernière année). Le taux mesuré en 2001 est de 39% seulement, ce qui représente une diminution significative (après standardisation pour l'âge).

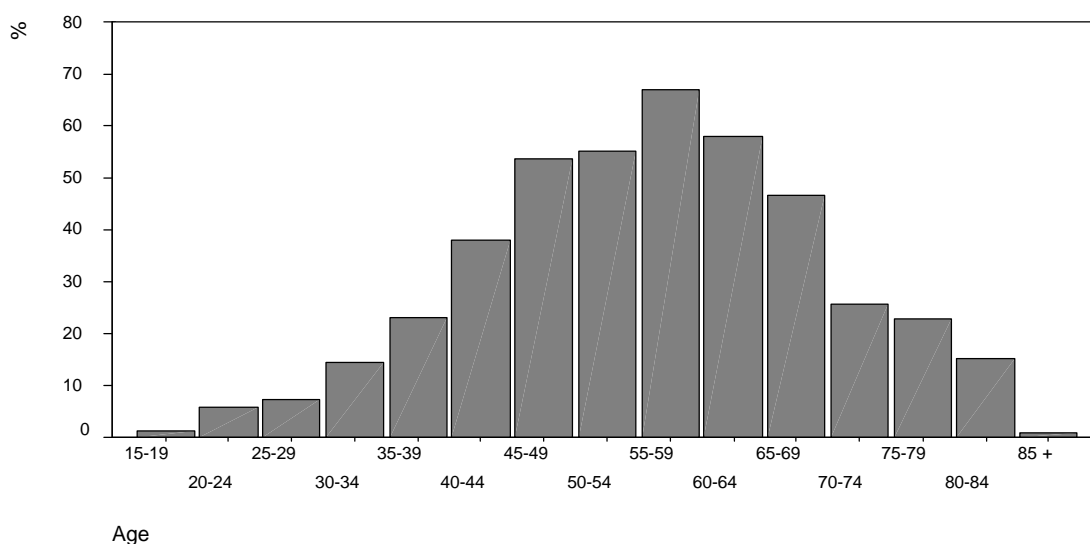
V.4.3. Distribution des femmes suivant qu'elles avaient eu ou non une mammographie au cours des deux dernières années (SC07_1)

En Wallonie, 33% des femmes âgées de 15 ans et plus déclarent avoir subi une mammographie au cours des deux dernières années. 27% des femmes déclarent que leur dernière mammographie remonte à plus de deux ans et 47% des femmes déclarent qu'elles n'ont jamais subi de mammographie.

Le taux de couverture par mammographie (au cours des deux dernières années) augmente régulièrement avec l'âge pour atteindre 48% chez les femmes de 40-49 ans et 66% chez les femmes de 50-59 ans (Figure 3.4.4.3). Cette pratique diminue ensuite de manière sensible déjà à partir de l'âge de 65 ans (47% chez les 65-69 ans).

59% des femmes âgées de 50 à 69 ans déclarent avoir subi une mammographie au cours des deux dernières années.

Figure 3.4.4.3 : Pourcentage (%) de femmes déclarant avoir subi une mammographie au cours des deux dernières années, par âge, Wallonie, Enquête de Santé, Belgique, 2001.



On observe une relation entre le niveau d'instruction et le taux de couverture par mammographie. Le pourcentage de femmes (15 ans et plus) qui ont eu une mammographie au cours des deux dernières années semble en effet varier en fonction du d'instruction : 26% chez les femmes qui n'ont suivi qu'un enseignement primaire, contre 35% chez celles qui ont suivi un enseignement supérieur. Cette différence est significative après standardisation pour l'âge (Tableau 3.4.4.3).

Le pourcentage de femmes (50 – 69 ans) qui ont subi mammographie (au cours des deux dernières années) est de 44% chez les femmes qui n'ont suivi qu'un enseignement primaire, 58% chez les femmes qui n'ont suivi qu'un enseignement secondaire inférieur, 63% chez les femmes qui n'ont suivi qu'un enseignement secondaire supérieur et 70% chez celles qui ont suivi un enseignement supérieur. La différence est significative après standardisation pour l'âge entre les femmes qui n'ont suivi qu'un enseignement primaire et celles qui ont suivi au moins un enseignement secondaire supérieur (OR = 2,79 – IC 95% = 1,54 – 5,07).

Le pourcentage de femmes qui ont subi mammographie (au cours des deux dernières années) ne varie pas de manière significative en fonction du niveau d'urbanisation.

Le taux de couverture par mammographie (au cours des deux dernières années) chez les femmes de 50 à 69 ans est plus élevé à Bruxelles (72%) que dans les deux autres régions : 59% en Wallonie et 53% en Flandre. La différence entre Bruxelles et les deux autres régions est significative.

Dans le tableau ci-dessous figurent les provinces avec les taux observés de couverture par mammographie (au cours des deux dernières années) chez les femmes de 50 à 69 ans.

Province	%	Nombre de femmes
Brabant Wallon	66,6	39
Hainaut	62,5	158
Liège	69,7	130
Luxembourg	50,6	139
Namur	55,7	51
Wallonie	59,4	517

En 1997, 29% des femmes âgées de 15 ans et plus déclaraient avoir subi une mammographie (au cours des deux dernières années). Le taux mesuré en 2001 est de 33%, ce qui représente une augmentation non significative (après standardisation pour l'âge).

Le taux de couverture par mammographie (au cours des deux dernières années) chez les femmes de 50 à 69 ans est passé de 53% en 1997 à 59% en 2001. La différence entre 1997 et 2001 n'est pas significative après standardisation pour l'âge : OR = 1,31 (IC 95% = 0,86 - 2,01).

Répartition des mammographies au cours des deux dernières années

Parmi les femmes qui ont eu une mammographie au cours des deux dernières années, 58% ont eu leur examen durant la dernière année et 42% durant l'année précédente. On observe donc un excédent pour les douze derniers mois. Ce phénomène est plus marqué chez les femmes de 40-49 ans (70% au cours de la dernière année).

Raison de la dernière mammographie

On a demandé aux femmes la ou les raison(s) pour laquelle elles ont passé leur dernière mammographie ; voici dans l'ordre les principales motivations qu'elles nous ont fournies (N = 960):

- Sur avis du médecin spécialiste, sans plainte particulière : 45%
- Sur avis du médecin généraliste, sans plainte particulière : 32%
- Antécédent de kyste, tumeur, cancer ou opération au niveau du (des) sein(s) : 16%
- Histoire familiale de cancer du sein : 13%
- Douleur au niveau du (des) sein(s) : 13%
- Suivi d'un examen antérieur : 11%
- La femme a remarqué elle-même une anomalie au niveau d'un (des) sein(s) : 11%
- Le médecin a remarqué une anomalie au niveau d'un (des) sein(s) : 7%

Invitation pour passer mammographie

En Wallonie, 16% des femmes âgées de 50 à 69 ans déclarent avoir reçu une lettre d'invitation pour passer mammographie de dépistage du cancer du sein au cours des deux dernières années. 52% d'entre elles ont effectivement été passées une mammographie suite à cette invitation. Celles qui ne l'ont pas fait ont mentionné, par ordre de fréquence, les raisons suivantes (N = 120):

- Avait déjà passé une mammographie récemment : 44%
- Estime que ce n'est pas nécessaire : 16%
- Trouve l'examen désagréable : 14%
- N'avait pas le temps : 14%.

V.4.4. Discussion et conclusions

Il faut, dans l'interprétation de ces résultats, tenir compte des limites en ce qui concerne la représentativité de l'échantillon de l'Enquête de santé. Il y a sans doute aussi un biais de rappel : les femmes ont tendance à sous-estimer le temps écoulé depuis le dernier examen.

La distribution des mammographies en fonction de l'âge montre une augmentation brutale chez les femmes de 50 à 54 ans à Bruxelles et en Flandre où existent des programmes de dépistage organisés. Par contre, en Wallonie, où ces programmes sont moins développés ou concernent des tranches d'âge plus larges, l'augmentation de fréquence de la mammographie est plus progressive et ne présente pas de seuil à l'âge de 50 ans.

On observe des inégalités sociales dans les trois régions en ce qui concerne le pourcentage de femmes (50 – 69 ans) qui ont subi mammographie : les femmes moins scolarisées sont moins bien couvertes ! Ces inégalités sont plus marquées à Bruxelles et en Wallonie.

La répartition inégale des mammographies au cours des années précédant l'enquête signifie probablement soit qu'un certain pourcentage de femmes réalise un dépistage tous les ans, soit qu'il y a une augmentation récente du nombre de mammographies (augmentation de la couverture). Le déséquilibre est moins marqué en Région Wallonne que dans les deux autres régions, sauf chez les femmes de 40-49 ans, ce qui correspond à un âge où les médecins ont tendance à prescrire une mammographie chaque année. Quoiqu'il en soit, il serait bon de réaffirmer donc clairement que le dépistage du cancer du sein par mammographie s'adresse aux femmes de 50 à 69 ans et ne doit être répété qu'une fois tous les 2 ans.

La couverture en matière d'invitation par courrier pour le programme de dépistage est beaucoup plus élevée en Flandre (57%) qu'à Bruxelles (20%) ou en Wallonie (16%). Ceci est le résultat d'une politique de dépistage du cancer du sein qui a démarré assez tôt en Flandre, dans le cadre de projets-pilotes financés par le gouvernement flamand. Inversement 33% seulement des femmes ont répondu à la lettre d'invitation en Flandre alors que les taux de participation sont de 61% à Bruxelles et 52% en Wallonie. Cette différence s'explique par le fait que les invitations réalisées à Bruxelles et en Wallonie émanent fort probablement de centres de dépistage du cancer qui réinvitent systématiquement les femmes qui sont déjà venues au moins une fois au centre et qui sont donc particulièrement motivées. En Flandre par contre, il s'agit plus souvent de lettres d'invitation envoyées à toutes les femmes.

Tableau 3.4.4.1 : Pourcentage (%) de femmes déclarant avoir pratiqué un auto examen des seins au cours du dernier mois, Région Wallonne, Enquête de Santé, Belgique, 2001.

SC02_1 - Région Wallonne	Taux brut (%)	Taux standardisé (IC 95%)	N
NIVEAU D'INSTRUCTION			
Pas de diplôme	56,5	53,9 (26,8-78,9)	25
Enseignement primaire	23,7	22,7 (16,5-30,3)	285
Secondaire inférieur	33,2	28,8 (22,8-35,7)	382
Secondaire supérieur	38,3	35,7 (28,8-43,4)	517
Enseignement supérieur	34,0	32,0 (25,9-38,7)	539
NIVEAU D'URBANISATION			
Zone urbaine	30,3	27,8 (21,8-34,8)	369
Zone semi-urbaine	33,5	31,8 (26,0-38,1)	686
Zone rurale	35,5	32,2 (27,3-37,5)	766
ANNEE			
1997	30,6	28,7 (25,5-32,2)	1443
2001	34,2	32,1 (28,7-35,8)	1821

Tableau 3.4.4.2 : Pourcentage (%) de femmes déclarant avoir eu un examen clinique des seins au cours de la dernière année, Région Wallonne, Enquête de Santé, Belgique, 2001.

SC04_1 - Région Wallonne	Taux brut (%)	Taux standardisé (IC 95%)	N
NIVEAU D'INSTRUCTION			
Pas de diplôme	26,3	26,5 (6,9-63,8)	23
Enseignement primaire	24,0	25,7 (19,1-33,6)	276
Secondaire inférieur	33,8	32,8 (26,3-40,1)	377
Secondaire supérieur	36,6	33,6 (27,4-40,5)	532
Enseignement supérieur	50,0	46,8 (39,1-54,6)	550
NIVEAU D'URBANISATION			
Zone urbaine	37,9	36,2 (27,6-45,9)	365
Zone semi-urbaine	40,2	38,5 (32,0-45,4)	700
Zone rurale	37,5	34,7 (29,9-39,8)	765
ANNEE			
1997	50,3	48,0 (44,2-51,9)	1464
2001	38,6	35,7 (32,0-39,6)	1830

Tableau 3.4.3.3 : Pourcentage (%) de femmes déclarant avoir subi une mammographie au cours des deux dernières années, Région Wallonne, Enquête de Santé, Belgique, 2001.

SC07_1 - Région Wallonne	Taux brut (%)	Taux standardisé (IC 95%)	N
NIVEAU D'INSTRUCTION			
Pas de diplôme	32,6	18,1 (4,8-49,1)	25
Enseignement primaire	25,9	14,6 (9,8-21,1)	280
Secondaire inférieur	37,3	22,6 (16,2-30,4)	384
Secondaire supérieur	31,6	26,3 (20,0-33,9)	524
Enseignement supérieur	35,3	31,5 (24,4-39,5)	544
NIVEAU D'URBANISATION			
Zone urbaine	34,5	27,3 (20,4-35,4)	368
Zone semi-urbaine	34,5	30,0 (23,6-37,2)	696
Zone rurale	30,8	20,9 (16,8-25,7)	762
ANNEE			
1997	29,1	24,8 (21,3-28,6)	1474
2001	32,7	25,9 (22,5-29,6)	1826

VI. Références bibliographiques

- (1) Recommendations on cancer screening in the European union. Advisory Committee on Cancer Prevention. Eur J Cancer 2000; 36(12):1473-1478.
- (2) La prévention des cancers féminins : détection précoce et dépistage. Une enquête par sondage auprès de 12.400 Européennes. Bruxelles: Commission des Communautés Européennes, 1991.
- (3) Arbyn M, Van Oyen H, Capet F. Participatiegraad van screening naar cervix en borstkanker gemeten aan de hand van een telefonische enquête. In: Aelvoet W, Capet F, Vanoverloop J, editors. Gezondheidsindicatoren 1998. Brussel: Ministerie van de Vlaamse Gemeenschap, 1998: 56-58.
- (4) Bleyen L, Van Landeghem P, Pelfrene E, De Vriendt M, DeSmet A, De Backer G. Screening for breast cancer in Ghent, Belgium: First results of a programme involving the existing health services. Eur J Cancer 1998; 34(9):1410-1414.
- (5) Kramers P. Design for a set of European Community Health Indicators, the ECHI project. 2001.

VII. Lecteurs

- Dr Françoise Renard, Institut Bordet, Bruxelles
- Mme Heidi Cloots, Administratie Welzijn en Gezondheid, Vlaamse Gemeenschap
- Dr Christian Massot, Observatoire de la Santé du Hainaut
- Dr Douchan Beghin, Ecole de santé publique, Université Libre de Bruxelles
- Dr Marc Arbyn, Wetenschappelijke Instituut Volksgezondheid

BELGIQUE

DISTRIBUTION DE LA POPULATION (%) EN FONCTION DU DELAI DEPUIS LE DERNIER
AUTO-EXAMEN DES SEINS

Enquête de Santé par Interview, Belgique, 2001

		< 1 mois	1 mois à 1 an	> 1 an ou jamais	Total
		%	%	%	N
AGE	15-19	12,7	7,9	79,4	265
	20-29	30,2	26,6	43,1	628
	30-39	39,6	27,0	33,4	872
	40-49	42,8	28,8	28,4	821
	50-59	52,6	24,0	23,4	673
	60-69	38,3	23,8	37,9	612
	70-79	27,0	16,7	56,3	452
	80 +	16,6	13,1	70,3	165
Total		36,7	23,5	39,8	4488
NIVEAU D'INSTRUCTION	Pas de diplôme	25,7	23,4	50,9	89
	Enseignement primaire	28,3	18,8	52,9	631
	Secondaire inférieur	36,7	22,0	41,4	835
	Secondaire supérieur	40,5	23,6	35,9	1281
	Enseignement supérieur	37,9	26,4	35,7	1505
	Total	36,8	23,6	39,6	4341
NIVEAU D'URBANISATION	Bruxelles	29,6	23,9	46,4	1112
	Zone urbaine	37,1	23,1	39,7	738
	Zone semi-urbaine	38,7	22,6	38,7	1464
	Zone rurale	35,9	24,8	39,3	1174
	Total	36,7	23,5	39,8	4488
LIEU DE RESIDENCE	Région Flamande	38,9	23,4	37,8	1555
	Région Bruxelloise	29,6	23,9	46,4	1112
	Région Wallonne	34,2	23,8	42,1	1821
Total	36,7	23,5	39,8	4488	
ANNEE	1997	29,3	23,9	46,7	4033
	2001	36,7	23,5	39,8	4488
Total 1997 et 2001		33,2	23,7	43,1	8521

Indicateur SC02_1

Calculé seulement chez les femmes de 15 ans et plus

BELGIQUE

DISTRIBUTION DE LA POPULATION (%) EN FONCTION DU DELAI DEPUIS LE DERNIER EXAMEN
CLINIQUE DES SEINS

Enquête de Santé par Interview, Belgique, 2001

		< 1 an	1 à 2 ans	> 2 ans ou jamais	Total
		%	%	%	N
AGE	15-19	9,3	2,8	87,9	247
	20-29	39,7	16,6	43,7	643
	30-39	48,2	21,9	29,9	886
	40-49	50,0	19,2	30,8	833
	50-59	49,8	26,7	23,5	687
	60-69	35,7	23,0	41,3	615
	70-79	25,6	14,7	59,8	443
	80 +	16,5	16,7	66,8	153
Total		40,2	19,4	40,4	4507
NIVEAU D'INSTRUCTION	Pas de diplôme	23,0	27,8	49,2	80
	Enseignement primaire	27,2	18,9	53,9	613
	Secondaire inférieur	34,5	19,1	46,4	827
	Secondaire supérieur	41,0	19,2	39,8	1309
	Enseignement supérieur	48,4	19,4	32,2	1532
Total		40,0	19,4	40,6	4361
NIVEAU D'URBANISATION	Bruxelles	47,2	16,8	36,0	1127
	Zone urbaine	35,4	20,1	44,5	731
	Zone semi-urbaine	42,7	19,3	38,0	1487
	Zone rurale	37,1	20,1	42,8	1162
Total		40,2	19,4	40,4	4507
LIEU DE RESIDENCE	Région Flamande	39,7	18,3	41,9	1550
	Région Bruxelloise	47,2	16,8	36,0	1127
	Région Wallonne	38,6	22,8	38,6	1830
Total		40,2	19,4	40,4	4507
ANNEE	1997	52,7	11,8	35,5	4081
	2001	40,2	19,4	40,4	4507
Total 1997 et 2001		46,2	15,7	38,0	8588

Indicateur SC04_1

Calculé seulement chez les femmes de 15 ans et plus

BELGIQUE

 REPARTITION DES FEMMES (%) SUIVANT QU'ELLES AIENT EU OU NON UNE
 MAMMOGRAPHIE AU COURS DES 2 DERNIERES ANNEES
 Enquête de Santé par Interview, Belgique, 2001

		Oui	Non	Total
		%	%	N
AGE	15-19	,3	99,7	247
	20-29	4,8	95,2	645
	30-39	14,2	85,8	881
	40-49	40,3	59,7	829
	50-59	63,6	36,4	672
	60-69	48,9	51,1	599
	70-79	28,0	72,0	430
	80 +	8,8	91,2	158
Total		29,8	70,2	4461
NIVEAU D'INSTRUCTION	Pas de diplôme	21,1	78,9	80
	Enseignement primaire	27,3	72,7	608
	Secondaire inférieur	32,9	67,1	832
	Secondaire supérieur	29,0	71,0	1290
	Enseignement supérieur	30,5	69,5	1508
	Total		29,8	70,2
NIVEAU D'URBANISATION	Bruxelles	37,9	62,1	1111
	Zone urbaine	26,8	73,2	726
	Zone semi-urbaine	29,8	70,2	1469
	Zone rurale	28,7	71,3	1155
	Total		29,8	70,2
LIEU DE RESIDENCE	Région Flamande	27,2	72,8	1524
	Région Bruxelloise	37,9	62,1	1111
	Région Wallonne	32,7	67,3	1826
Total		29,8	70,2	4461
ANNEE	1997	25,6	74,4	4096
	2001	29,8	70,2	4461
	Total 1997 et 2001	27,8	72,2	8557

Indicateur SC07_1

Calculé seulement chez les femmes de 15 ans et plus

BELGIQUE

DISTRIBUTION (%) DES MAMMOGRAPHIES REALISEES AU COURS DES DEUX
DERNIERES ANNEES

Enquête de Santé par Interview, Belgique, 2001

		Dernière année	Avant-der nière année	Total
		%	%	N
AGE	15-19	100,0	,0	3
	20-29	46,3	53,7	40
	30-39	62,4	37,6	148
	40-49	66,8	33,2	370
	50-59	61,4	38,6	444
	60-69	55,0	45,0	320
	70-79	58,3	41,7	138
	80 +	63,0	37,0	20
Total		60,9	39,1	1483
NIVEAU D'INSTRUCTION	Pas de diplôme	60,4	39,6	21
	Enseignement primaire	63,0	37,0	189
	Secondaire inférieur	62,2	37,8	302
	Secondaire supérieur	59,5	40,5	418
	Enseignement supérieur	60,2	39,8	514
	Total		60,8	39,2
NIVEAU D'URBANISATION	Bruxelles	65,0	35,0	416
	Zone urbaine	61,0	39,0	221
	Zone semi-urbaine	62,5	37,5	478
	Zone rurale	57,0	43,0	368
	Total		60,9	39,1
LIEU DE RESIDENCE	Région Flamande	61,8	38,2	438
	Région Bruxelloise	65,0	35,0	416
	Région Wallonne	57,7	42,3	629
Total		60,9	39,1	1483
ANNEE	1997	50,5	49,5	1186
	2001	60,9	39,1	1483
Total 1997 et 2001		56,3	43,7	2669

Indicateur SC07_3

Calculé seulement chez les femmes de 15 ans et plus

FLANDRE

DISTRIBUTION DE LA POPULATION (%) EN FONCTION DU DELAI DEPUIS LE DERNIER
AUTO-EXAMEN DES SEINS

Enquête de Santé par Interview, Belgique, 2001

		< 1 mois	1 mois à 1 an	> 1 an ou jamais	Total
		%	%	%	N
AGE	15-19	12,9	8,9	78,2	96
	20-29	31,0	26,3	42,8	237
	30-39	40,9	25,6	33,5	288
	40-49	46,1	29,0	24,9	287
	50-59	58,1	22,5	19,4	255
	60-69	38,9	23,0	38,2	219
	70-79	27,8	18,9	53,4	134
	80 +	19,9	14,8	65,4	39
Total		38,9	23,4	37,8	1555
NIVEAU D'INSTRUCTION	Pas de diplôme	16,5	30,2	53,2	28
	Enseignement primaire	31,3	17,6	51,1	200
	Secondaire inférieur	38,6	20,9	40,5	292
	Secondaire supérieur	42,5	22,2	35,2	504
	Enseignement supérieur	41,0	27,6	31,3	509
Total		39,2	23,3	37,5	1533
NIVEAU D'URBANISATION	Zone urbaine	38,5	22,7	38,8	369
	Zone semi-urbaine	40,5	23,0	36,5	778
	Zone rurale	36,3	24,5	39,2	408
Total		38,9	23,4	37,8	1555
ANNEE	1997	28,5	26,4	45,1	1425
	2001	38,9	23,4	37,8	1555
Total 1997 et 2001		34,1	24,7	41,2	2980

Indicateur SC02_1

Calculé seulement chez les femmes de 15 ans et plus

FLANDRE

DISTRIBUTION DE LA POPULATION (%) EN FONCTION DU DELAI DEPUIS LE DERNIER EXAMEN
CLINIQUE DES SEINS
Enquête de Santé par Interview, Belgique, 2001

		< 1 an	1 à 2 ans	> 2 ans ou jamais	Total
		%	%	%	N
AGE	15-19	2,4	,7	96,9	84
	20-29	40,1	16,2	43,7	242
	30-39	48,1	19,5	32,4	290
	40-49	49,2	18,8	32,0	291
	50-59	48,8	25,3	25,9	254
	60-69	35,3	21,6	43,1	220
	70-79	27,1	15,4	57,5	127
	80 +	15,8	13,7	70,5	42
Total		39,7	18,3	41,9	1550
NIVEAU D'INSTRUCTION	Pas de diplôme	19,1	27,6	53,3	23
	Enseignement primaire	28,4	17,9	53,8	196
	Secondaire inférieur	33,7	19,2	47,1	288
	Secondaire supérieur	42,1	17,1	40,8	510
	Enseignement supérieur	46,3	18,2	35,5	510
Total		39,6	18,2	42,3	1527
NIVEAU D'URBANISATION	Zone urbaine	34,9	19,7	45,4	366
	Zone semi-urbaine	43,6	17,8	38,6	787
	Zone rurale	36,8	18,2	45,0	397
Total		39,7	18,3	41,9	1550
ANNEE	1997	54,0	10,9	35,1	1426
	2001	39,7	18,3	41,9	1550
Total 1997 et 2001		46,3	14,9	38,8	2976

Indicateur SC04_1

Calculé seulement chez les femmes de 15 ans et plus

FLANDRE

REPARTITION DES FEMMES (%) SUIVANT QU'ELLES AIENT EU OU NON UNE
MAMMOGRAPHIE AU COURS DES 2 DERNIERES ANNEES
Enquête de Santé par Interview, Belgique, 2001

		Oui	Non	Total
		%	%	N
AGE	15-19	,0	100,0	81
	20-29	3,9	96,1	240
	30-39	12,6	87,4	287
	40-49	35,5	64,5	291
	50-59	60,5	39,5	249
	60-69	44,6	55,4	217
	70-79	27,0	73,0	121
	80 +	6,4	93,6	38
Total		27,2	72,8	1524
NIVEAU D'INSTRUCTION	Pas de diplôme	18,7	81,3	22
	Enseignement primaire	27,8	72,2	190
	Secondaire inférieur	30,5	69,5	287
	Secondaire supérieur	26,9	73,1	504
	Enseignement supérieur	25,8	74,2	503
	Total		27,2	72,8
NIVEAU D'URBANISATION	Zone urbaine	25,2	74,8	358
	Zone semi-urbaine	28,2	71,8	773
	Zone rurale	27,0	73,0	393
Total		27,2	72,8	1524
ANNEE	1997	22,9	77,1	1418
	2001	27,2	72,8	1524
Total 1997 et 2001		25,2	74,8	2942

Indicateur SC07_1

Calculé seulement chez les femmes de 15 ans et plus

FLANDRE

DISTRIBUTION (%) DES MAMMOGRAPHIES REALISEES AU COURS DES DEUX
DERNIERES ANNEES

Enquête de Santé par Interview, Belgique, 2001

		Dernière année	Avant-der nière année	Total
		%	%	N
AGE	20-29	44,0	56,0	11
	30-39	57,4	42,6	38
	40-49	65,1	34,9	100
	50-59	65,1	34,9	151
	60-69	57,6	42,4	101
	70-79	58,0	42,0	34
	80 +	67,1	32,9	3
	Total	61,8	38,2	438
NIVEAU D'INSTRUCTION	Pas de diplôme	43,8	56,2	5
	Enseignement primaire	66,6	33,4	56
	Secondaire inférieur	63,5	36,5	94
	Secondaire supérieur	60,0	40,0	144
	Enseignement supérieur	60,1	39,9	133
	Total	61,5	38,5	432
NIVEAU D'URBANISATION	Zone urbaine	63,2	36,8	92
	Zone semi-urbaine	62,4	37,6	233
	Zone rurale	59,4	40,6	113
Total	61,8	38,2	438	
ANNEE	1997	44,3	55,7	339
	2001	61,8	38,2	438
Total 1997 et 2001		54,5	45,5	777

Indicateur SC07_3

Calculé seulement chez les femmes de 15 ans et plus

BRUXELLES

DISTRIBUTION DE LA POPULATION (%) EN FONCTION DU DELAI DEPUIS LE DERNIER
AUTO-EXAMEN DES SEINS

Enquête de Santé par Interview, Belgique, 2001

		< 1 mois	1 mois à 1 an	> 1 an ou jamais	Total
		%	%	%	N
AGE	15-19	12,3	5,5	82,2	55
	20-29	20,7	25,9	53,5	142
	30-39	32,7	28,1	39,2	249
	40-49	33,5	31,0	35,4	183
	50-59	37,1	26,9	36,0	158
	60-69	37,4	28,3	34,3	131
	70-79	28,4	16,4	55,2	132
	80 +	18,0	9,5	72,5	62
Total		29,6	23,9	46,4	1112
NIVEAU D'INSTRUCTION	Pas de diplôme	26,5	20,8	52,6	36
	Enseignement primaire	24,2	17,5	58,3	146
	Secondaire inférieur	32,3	24,9	42,8	161
	Secondaire supérieur	30,4	24,3	45,3	260
	Enseignement supérieur	30,5	27,1	42,3	457
Total		29,7	24,5	45,9	1060
ANNEE	1997	30,1	19,2	50,7	1165
	2001	29,6	23,9	46,4	1112
Total 1997 et 2001		29,9	21,6	48,6	2277

Indicateur SC02_1

Calculé seulement chez les femmes de 15 ans et plus

BRUXELLES

DISTRIBUTION DE LA POPULATION (%) EN FONCTION DU DELAI DEPUIS LE DERNIER EXAMEN
CLINIQUE DES SEINS

Enquête de Santé par Interview, Belgique, 2001

		< 1 an	1 à 2 ans	> 2 ans ou jamais	Total
		%	%	%	N
AGE	15-19	14,7	9,2	76,1	54
	20-29	47,5	12,8	39,7	141
	30-39	55,9	16,9	27,2	254
	40-49	52,2	20,8	26,9	185
	50-59	63,3	17,3	19,3	159
	60-69	56,6	21,1	22,3	136
	70-79	25,3	19,2	55,5	136
	80 +	30,3	7,5	62,2	62
Total		47,2	16,8	36,0	1127
NIVEAU D'INSTRUCTION	Pas de diplôme	32,5	6,1	61,4	34
	Enseignement primaire	30,2	17,8	52,0	141
	Secondaire inférieur	44,0	13,5	42,5	162
	Secondaire supérieur	47,8	18,2	34,0	267
	Enseignement supérieur	56,0	17,4	26,6	472
Total		47,8	16,7	35,5	1076
ANNEE	1997	53,1	12,7	34,2	1191
	2001	47,2	16,8	36,0	1127
Total 1997 et 2001		50,1	14,7	35,1	2318

Indicateur SC04_1

Calculé seulement chez les femmes de 15 ans et plus

BRUXELLES

REPARTITION DES FEMMES (%) SUIVANT QU'ELLES AIENT EU OU NON UNE
MAMMOGRAPHIE AU COURS DES 2 DERNIERES ANNEES

Enquête de Santé par Interview, Belgique, 2001

		Oui	Non	Total
		%	%	N
AGE	15-19	2,0	98,0	55
	20-29	10,2	89,8	142
	30-39	20,9	79,1	253
	40-49	48,9	51,1	180
	50-59	75,5	24,5	157
	60-69	67,6	32,4	131
	70-79	36,7	63,3	129
	80 +	14,6	85,4	64
Total		37,9	62,1	1111
NIVEAU D'INSTRUCTION	Pas de diplôme	16,5	83,5	33
	Enseignement primaire	28,6	71,4	138
	Secondaire inférieur	37,7	62,3	161
	Secondaire supérieur	38,8	61,2	262
	Enseignement supérieur	43,2	56,8	461
Total		38,3	61,7	1055
ANNEE	1997	29,5	70,5	1204
	2001	37,9	62,1	1111
Total 1997 et 2001		33,7	66,3	2315

Indicateur SC07_1

Calculé seulement chez les femmes de 15 ans et plus

BRUXELLES

DISTRIBUTION (%) DES MAMMOGRAPHIES REALISEES AU COURS DES DEUX
DERNIERES ANNEES

Enquête de Santé par Interview, Belgique, 2001

		Dernière année	Avant-der nière année	Total
		%	%	N
AGE	15-19	100,0	,0	2
	20-29	81,9	18,1	11
	30-39	74,3	25,7	55
	40-49	65,0	35,0	90
	50-59	65,5	34,5	114
	60-69	63,2	36,8	86
	70-79	51,9	48,1	47
	80 +	64,0	36,0	11
Total		65,0	35,0	416
NIVEAU D'INSTRUCTION	Pas de diplôme	85,5	14,5	6
	Enseignement primaire	71,2	28,8	43
	Secondaire inférieur	73,3	26,7	61
	Secondaire supérieur	61,8	38,2	105
	Enseignement supérieur	63,6	36,4	185
Total		65,7	34,3	400
ANNEE	1997	62,7	37,3	405
	2001	65,0	35,0	416
Total 1997 et 2001		64,0	36,0	821

Indicateur SC07_3

Calculé seulement chez les femmes de 15 ans et plus

WALLONIE

DISTRIBUTION DE LA POPULATION (%) EN FONCTION DU DELAI DEPUIS LE DERNIER
AUTO-EXAMEN DES SEINS

Enquête de Santé par Interview, Belgique, 2001

		< 1 mois	1 mois à 1 an	> 1 an ou jamais	Total
		%	%	%	N
AGE	15-19	12,6	6,7	80,7	114
	20-29	31,6	28,0	40,5	249
	30-39	39,2	29,7	31,1	335
	40-49	38,5	27,9	33,6	351
	50-59	45,2	26,4	28,4	260
	60-69	37,3	24,2	38,5	262
	70-79	24,7	12,2	63,1	186
	80 +	8,5	10,9	80,5	64
Total		34,2	23,8	42,1	1821
NIVEAU D'INSTRUCTION	Pas de diplôme	56,5	2,2	41,3	25
	Enseignement primaire	23,7	21,5	54,8	285
	Secondaire inférieur	33,2	23,7	43,2	382
	Secondaire supérieur	38,3	26,7	34,9	517
	Enseignement supérieur	34,0	23,5	42,5	539
Total		33,8	23,9	42,3	1748
NIVEAU D'URBANISATION	Zone urbaine	30,3	25,2	44,5	369
	Zone semi-urbaine	33,5	21,6	45,0	686
	Zone rurale	35,5	25,2	39,4	766
Total		34,2	23,8	42,1	1821
ANNEE	1997	30,6	21,0	48,4	1443
	2001	34,2	23,8	42,1	1821
Total 1997 et 2001		32,3	22,3	45,3	3264

Indicateur SC02_1

Calculé seulement chez les femmes de 15 ans et plus

WALLONIE

DISTRIBUTION DE LA POPULATION (%) EN FONCTION DU DELAI DEPUIS LE DERNIER EXAMEN
CLINIQUE DES SEINS
Enquête de Santé par Interview, Belgique, 2001

		< 1 an	1 à 2 ans	> 2 ans ou jamais	Total
		%	%	%	N
AGE	15-19	20,4	4,0	75,6	109
	20-29	36,0	18,9	45,1	260
	30-39	45,8	28,9	25,3	342
	40-49	51,0	19,5	29,5	357
	50-59	47,0	33,4	19,6	274
	60-69	30,1	26,4	43,5	259
	70-79	22,5	11,2	66,3	180
	80 +	10,0	32,1	57,9	49
Total		38,6	22,8	38,6	1830
NIVEAU D'INSTRUCTION	Pas de diplôme	26,3	49,4	24,2	23
	Enseignement primaire	24,0	21,1	54,8	276
	Secondaire inférieur	33,8	20,6	45,6	377
	Secondaire supérieur	36,6	24,5	38,9	532
	Enseignement supérieur	50,0	22,8	27,2	550
Total		38,4	23,0	38,6	1758
NIVEAU D'URBANISATION	Zone urbaine	37,9	22,2	39,9	365
	Zone semi-urbaine	40,2	23,5	36,3	700
	Zone rurale	37,5	22,4	40,1	765
Total		38,6	22,8	38,6	1830
ANNEE	1997	50,3	13,0	36,7	1464
	2001	38,6	22,8	38,6	1830
Total 1997 et 2001		44,7	17,7	37,6	3294

Indicateur SC04_1

Calculé seulement chez les femmes de 15 ans et plus

WALLONIE

REPARTITION DES FEMMES (%) SUIVANT QU'ELLES AIENT EU OU NON UNE
MAMMOGRAPHIE AU COURS DES 2 DERNIERES ANNEES
Enquête de Santé par Interview, Belgique, 2001

		Oui	Non	Total
		%	%	N
AGE	15-19	,1	99,9	111
	20-29	5,4	94,6	263
	30-39	15,6	84,4	341
	40-49	48,2	51,8	358
	50-59	66,4	33,6	266
	60-69	51,9	48,1	251
	70-79	26,3	73,7	180
	80 +	12,0	88,0	56
Total		32,7	67,3	1826
NIVEAU D'INSTRUCTION	Pas de diplôme	32,6	67,4	25
	Enseignement primaire	25,9	74,1	280
	Secondaire inférieur	37,3	62,7	384
	Secondaire supérieur	31,6	68,4	524
	Enseignement supérieur	35,3	64,7	544
Total		33,0	67,0	1757
NIVEAU D'URBANISATION	Zone urbaine	34,5	65,5	368
	Zone semi-urbaine	34,5	65,5	696
	Zone rurale	30,8	69,2	762
Total		32,7	67,3	1826
ANNEE	1997	29,1	70,9	1474
	2001	32,7	67,3	1826
Total 1997 et 2001		30,8	69,2	3300

Indicateur SC07_1

Calculé seulement chez les femmes de 15 ans et plus

WALLONIE

DISTRIBUTION (%) DES MAMMOGRAPHIES REALISEES AU COURS DES DEUX
DERNIERES ANNEES

Enquête de Santé par Interview, Belgique, 2001

		Dernière année	Avant-der nière année	Total
		%	%	N
AGE	15-19	100,0	,0	1
	20-29	28,6	71,4	18
	30-39	66,2	33,8	55
	40-49	70,0	30,0	180
	50-59	51,6	48,4	179
	60-69	47,0	53,0	133
	70-79	62,6	37,4	57
	80 +	56,4	43,6	6
Total		57,7	42,3	629
NIVEAU D'INSTRUCTION	Pas de diplôme	76,9	23,1	10
	Enseignement primaire	53,5	46,5	90
	Secondaire inférieur	56,7	43,3	147
	Secondaire supérieur	57,5	42,5	169
	Enseignement supérieur	58,6	41,4	196
Total		57,5	42,5	612
NIVEAU D'URBANISATION	Zone urbaine	53,2	46,8	129
	Zone semi-urbaine	62,7	37,3	245
	Zone rurale	54,6	45,4	255
Total		57,7	42,3	629
ANNEE	1997	55,0	45,0	442
	2001	57,7	42,3	629
Total 1997 et 2001		56,4	43,6	1071

Indicateur SC07_3

Calculé seulement chez les femmes de 15 ans et plus