


Enquête de Santé par Interview Belgique 2001



Livre 2 Etat de Santé



**Rue de Louvain, 44
1000 Bruxelles**

**Section d'Epidémiologie
Rue Juliette Wytsman, 14
1050 Bruxelles**

Tél : 02/642.57.94

e-mail his@iph.fgov.be

**[http://www.iph.fgov.be/epidemie/epifr/
index4.htm](http://www.iph.fgov.be/epidemie/epifr/index4.htm)**

Equipe de recherche :

**Jamila Buziarsist
Stefaan Demarest
Lydia Gisle
Jean Tafforeau
Johan Van der Heyden
Herman Van Oyen**

Avec la collaboration de :

**Pieter-Jan Miermans
Francis Sartor**

Equipe logistique :

**Monique Schoonenburg
Véronique Verhocht**

Table des Matières

LIVRE 1 :

Pages

Introduction	8
<i>Objectifs de l'Enquête de Santé</i>	
I. Contenu du Questionnaire	8
II. Constitution de l'Echantillon	11
III. Présentation des Différents Intervenants	17
IV. Organisation du Travail sur le Terrain	19
V. Réseau d'Enquêteurs	20
VI. Contrôles de Qualité	24
VII. Degré de Participation	28
VIII. Facteurs de Pondération	33
IX. Tableaux de Base	34
X. Population de l'Etude	39

LIVRE 2 :

1. Etat de Santé	45
1.1. Santé Subjective	47
1.2. Santé Physique	81
1.2.1. Maladies et Affections Chroniques	81
1.2.2. Affections Aiguës	237
1.3. Santé Mentale	307
1.4. Limitations de l'Activité et Restriction de la Participation	419

LIVRE 3 :

2. Style de Vie	627
2.1. Activités Physiques	629
2.2. Nutrition	699
2.2.1. Etat Nutritionnel	699
2.2.2. Habitudes Nutritionnelles	769
2.3. Consommation d'Alcool	877
2.4. Consommation de Tabac	951
2.5. Usage de Drogues Illicites	1037
2.6. Santé et Sexualité	1081

Table des Matières

Pages

LIVRE 4 :

3. Prévention	1131
3.1. Vaccination chez les Adultes	1133
3.2. Prévention Cardiovasculaire	1201
3.3. Dépistage du Diabète	1277
3.4. Dépistage du Cancer du Sein	1319
3.5. Dépistage du Cancer du Col de l'Utérus	1375

LIVRE 5 :

4. Consommation de Soins	1401
4.1. Contacts avec des Professionnels de la Santé	1403
4.1.1. Contacts avec le Médecin Généraliste	1403
4.1.2. Contacts avec le Médecin Spécialiste	1533
4.1.3. Contacts avec le Service des Urgences	1629
4.1.4. Contacts avec le Dentiste	1679
4.1.5. Contacts avec les Professionnels Paramédicaux	1733
4.2. Hospitalisation	1773
4.3. Consommation de Médicaments	1857
4.4. Satisfaction du Patient	1985
4.5. Thérapies Non-Conventionnelles	2077

LIVRE 6 :

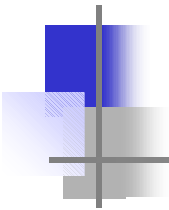
5. Santé et Société	2139
5.1. Accès aux Soins de Santé	2141
5.2. Différences Socio-Economiques en Matière de Santé	2187
5.3. Santé et Environnement	2193
5.4. Accidents, Sécurité Routière et Violence	2235
5.5. Santé Sociale	2339
5.6. Services Sociaux et Préventifs	2407



1.2. Santé Physique



1.2.2. Affections Aiguës



Cette enquête a été réalisée à l'initiative de :

J. Tavernier

*Ministre de la Protection de la Consommation, de la Santé Publique
et de l'Environnement*

J. Chabert

*Ministre des Travaux Publics, du Transport, de la Lutte contre l'Incendie
et de l'Aide médicale urgente de la Région Bruxelles-Capitale*

T. Detienne

Ministre des Affaires Sociales et de la Santé de Région Wallonne

D. Gosuin

*Ministre de l'Environnement et de la Politique de l'Eau, de la Conservation de la Nature
et de la Propreté Publique, et du Commerce Extérieur de la Région Bruxelles-Capitale*

N. Maréchal

Ministre de l'Aide à la Jeunesse et de la Santé de la Communauté Française

H. Niessen

*Ministre de la Jeunesse et de la Famille, des Monuments et Sites, de la Santé
et des Affaires Sociales de la Communauté Germanophone*

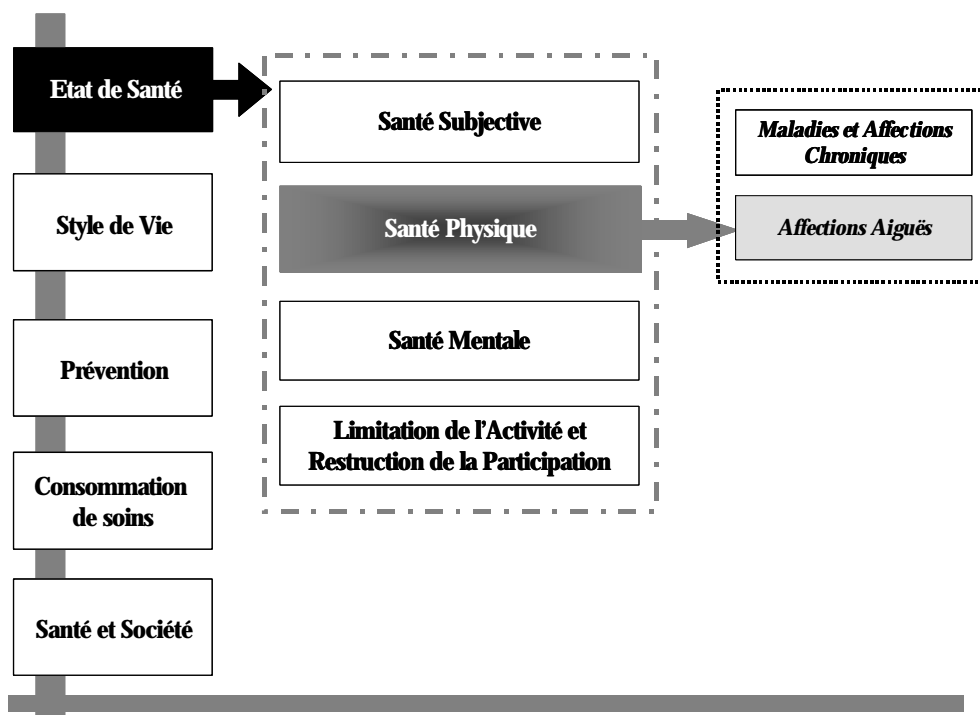
F. Vandenbroucke

Ministre des Affaires Sociales et des Pensions

M. Vogels

Ministre de l'Aide Sociale, de la Santé et de l'Egalité des Chances de la Communauté Flamande

1.2.2. Affections Aiguës



I. Résumé

La survenue de problèmes de santé aigus au cours des deux semaines précédant l'enquête a été mesurée, ainsi que les consultations médicales qui en ont découlé. Les maladies aiguës suivantes ont été prises en compte: diarrhée, bronchite aiguë/pneumonie et crise d'asthme.

Environ 6% des personnes interrogées se sont plaintes de problèmes de diarrhée aiguë. Ces taux sont de 4% pour les bronchites aiguës/pneumonies et de 2% pour les crises d'asthme. L'incidence d'un épisode aigu chez les personnes qui ont déclaré qu'elles souffraient de bronchite chronique ou d'asthme est respectivement de 28% et de 22%.

On n'observe pas à ce sujet de différences par sexe, par âge, par lieu de résidence (région ou niveau d'urbanisation) ou par niveau d'instruction.

Un médecin est consulté dans la plupart des cas de bronchite aiguë/pneumonie (64%) mais moins souvent en cas de crise d'asthme (35%) ou de diarrhée aiguë (25%). En cas de bronchite ou de diarrhée, la présence de fièvre comme symptôme associé, est une des raisons de consulter un médecin.

Les personnes avec une bronchite aiguë rapportent plus souvent avoir pris un antibiotique au cours des deux dernières semaines. Ceci est moins prononcé en cas de diarrhée aiguë.

L'appréciation subjective de la santé est moins bonne chez les personnes qui ont souffert d'une affection aiguë au cours des deux dernières semaines.

II. Introduction

Les maladies aiguës sont fréquentes et constituent une raison importante de visite chez le médecin d'une part et de consommation de médicaments d'autre part (1; 2). Ces maladies entraînent aussi souvent des arrêts de travail. Ces problèmes ont donc pour toutes ces raisons, et malgré qu'ils soient en général mineurs et de courte durée, un impact non négligeable sur la santé de la population et sur les dépenses en matière de soins. Le nombre de maladies prises en compte dans le cadre de l'Enquête de Santé est limité aux diarrhées aiguës, aux bronchites aiguës et pneumonies, et aux crises d'asthme. Ce choix se justifie parce que l'on soupçonne une augmentation dans l'incidence des crises d'asthme (3) et des épisodes de diarrhée (4). En outre, pour les troubles respiratoires aigus, une association avec la pollution pourra éventuellement être étudiée, de même qu'avec les problèmes respiratoires chroniques qui sont repris dans une autre partie du questionnaire. Les problèmes d'infection de la chaîne alimentaire sont plus souvent mis en avant pour les diarrhées.

III. Questions

Les limites dans le temps en ce qui concerne les maladies aiguës ont été fixées à deux semaines. Ce même délai a été pris en compte dans d'autres modules comme les incapacités temporaires ou la consommation de médicaments. Pour chaque maladie, une question est en outre posée sur la consultation éventuelle avec un médecin. La présence de fièvre, comme indicateurs de gravité de l'épisode, est également vérifiée en cas de diarrhée ou de bronchite.

Les questions sont introduites de la façon suivante : « réfléchissez aux deux dernières semaines qui se sont terminées hier. Avez-vous eu une des maladies ou un des problèmes suivant » :

- AD0101. Diarrhée, c'est-à-dire au moins 3 selles liquides ou glaireuses en 24 heures ?
- AD0201. Est-ce que vous avez eu de la fièvre ?
- AD0301. Avez-vous consulté votre médecin généraliste pour ce problème ?
- AD0102. Bronchite ou pneumonie?
- AD0202. Est-ce que vous avez eu de la fièvre ?
- AD0302. Avez-vous consulté votre médecin généraliste pour ce problème ?
- AD0103. Crise d'asthme?
- AD0303. Avez-vous consulté votre médecin généraliste pour ce problème ?

Les questions font partie du questionnaire face à face et sont posées à tout le monde.

IV. Indicateurs

Deux types d'indicateurs ont été calculés pour chaque maladie : proportion de la population qui déclare avoir eu un épisode aigu au cours des deux dernières semaines (avec fièvre ou non), proportion de la population qui consulte un médecin suite à un épisode de maladie aiguë.

V. Résultats

V.1. Belgique

V.1.1. Episode de diarrhée aiguë au cours des deux dernières semaines (AD01_1 à AD01_5)

Un peu moins de 6% de la population a eu un épisode de diarrhée au cours des deux semaines qui ont précédé l'enquête. Il n'y a pas de différence à ce sujet entre les hommes et les femmes (Tableau 1.2.2.1.1) ; on n'observe pas non plus de variations sensibles de l'incidence en fonction de l'âge.

L'incidence semble plus basse au cours du mois de septembre mais pour le reste de l'année, elle est répartie de manière plutôt homogène sur les différents mois (Figure 1.2.2.1.1). Un faible pourcentage seulement de personnes avec un épisode de diarrhée aiguë déclarent avoir eu également de la fièvre (15%; 13% chez les hommes; 16% chez les femmes). 25% des personnes avec un épisode de diarrhée aiguë ont consulté un médecin. Les femmes consultent plus souvent (30%) que les hommes (21%). Par ailleurs, le pourcentage de consultations augmente aussi après 55 ans (Tableau 1.2.2.1.2). Ce pourcentage est en outre beaucoup plus élevé (67%) au cas où l'épisode serait accompagné de fièvre (Figure 1.2.2.1.2). Cette différence en matière de consultation chez les personnes âgées est significative après ajustement pour la présence de fièvre.

Figure 1.2.2.1.1.: Pourcentage de la population avec un épisode de diarrhée aiguë au cours des deux dernières semaines, Enquête de Santé, Belgique, 2001.

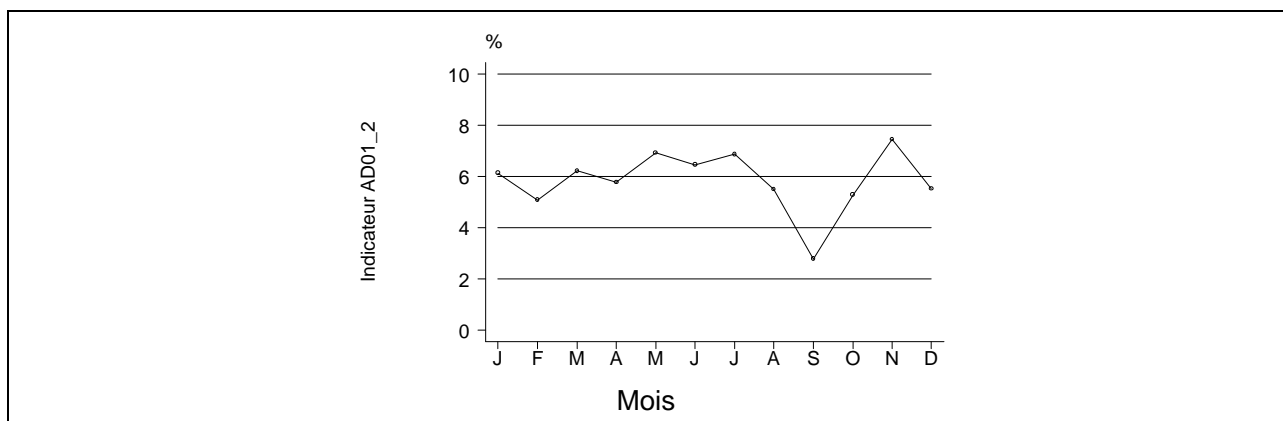
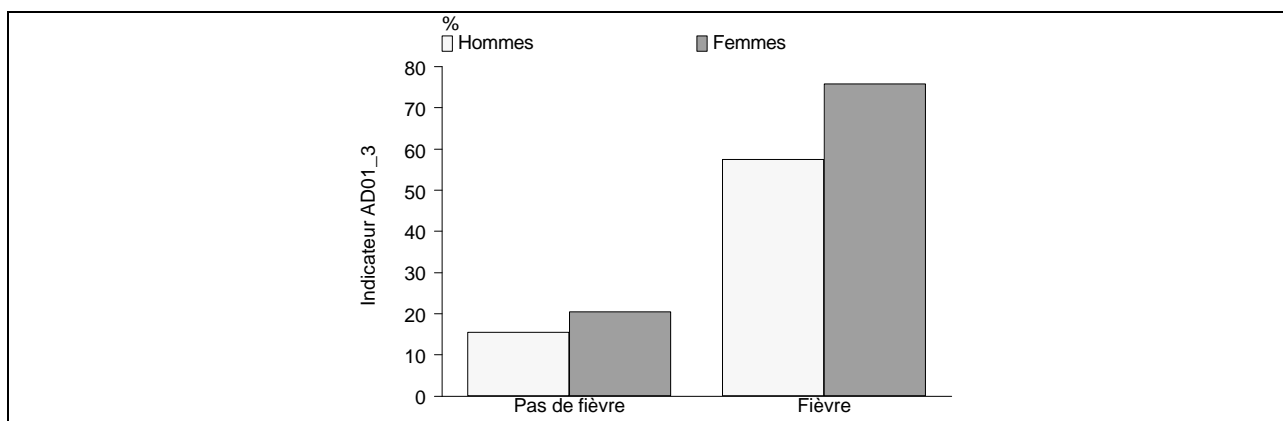


Figure 1.2.2.1.2 : Pourcentage de la population qui a consulté un médecin suite à un épisode de diarrhée aiguë, Enquête de Santé, Belgique, 2001.



Les personnes qui n'ont pas de diplôme déclarent plus souvent un épisode de diarrhée (9%) mais cette différence n'est pas significative (Tableau 1.2.2.1.1). Ces mêmes personnes consultent moins souvent un médecin (12%) mais cette différence n'est pas significative non plus (Tableau 1.2.2.1.2).

Il n'y a pas de variation en matière d'incidence des épisodes de diarrhée aiguë, ni en ce qui concerne le pourcentage de consultations suivant le lieu de résidence (région ou niveau d'urbanisation).

La fièvre est un motif important de consultation (OR = 11,8; IC 95% = 5,93-23,6). Les personnes avec un épisode de diarrhée ont utilisé plus souvent un antibiotique au cours des deux semaines qui ont précédé l'enquête (6% sans fièvre, 18% en cas de fièvre) que les personnes sans diarrhée (4%). La différence en ce qui concerne l'utilisation d'un antibiotique reste significative en cas de diarrhée avec fièvre (OR = 3,34; IC 95% = 1,08-10,31), même après standardisation pour le sexe, l'âge, le niveau d'instruction, le lieu de résidence et la présence éventuelle d'une bronchite aiguë récente.

Finalement, les personnes qui ont eu un épisode de diarrhée aiguë déclarent une moins bonne santé subjective (OR = 2,96; IC 95% = 2,25-3,92).

V.1.2. Episode de bronchite aiguë ou de pneumonie au cours des deux dernières semaines (AD02_1 à AD02_5)

4% de la population déclare avoir eu un épisode de bronchite aiguë ou de pneumonie au cours des deux semaines précédant l'enquête (3% chez les hommes et 4% chez les femmes) : Tableau 1.2.2.1.3.

L'incidence augmente avec l'âge jusqu'à près de 8% chez les hommes et un peu plus de 6% chez les femmes (Figure 1.2.2.1.3). L'incidence est basse au cours des mois de juillet et août (Figure 1.2.2.1.4).

Deux tiers des personnes avec une bronchite aiguë ou une pneumonie (72% chez les hommes; 67% chez les femmes) déclarent n'avoir pas eu de fièvre.

Deux tiers environ ont consulté un médecin ; ce pourcentage est le même chez les hommes (65%) et les femmes (64%). Le pourcentage de consultation en cas de bronchite aiguë ou de pneumonie ne varie pas de manière significative en fonction de l'âge (Tableau 1.2.2.1.4). Ce pourcentage est surtout élevé (88%) en cas de fièvre (Figure 1.2.2.1.5).

Figure 1.2.2.1.3. : Pourcentage de la population avec un épisode bronchite aiguë ou de pneumonie au cours des deux dernières semaines, par sexe et par âge, Enquête de Santé, Belgique, 2001.

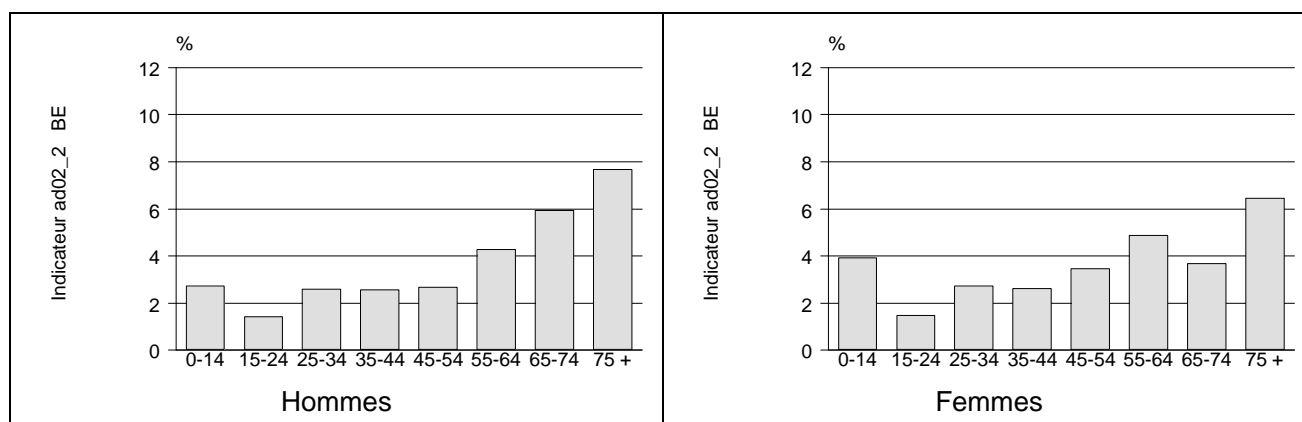


Figure 1.2.2.1.4 : Pourcentage de la population avec un épisode bronchite aiguë ou de pneumonie au cours des deux dernières semaines, par mois, Enquête de Santé, Belgique, 2001.

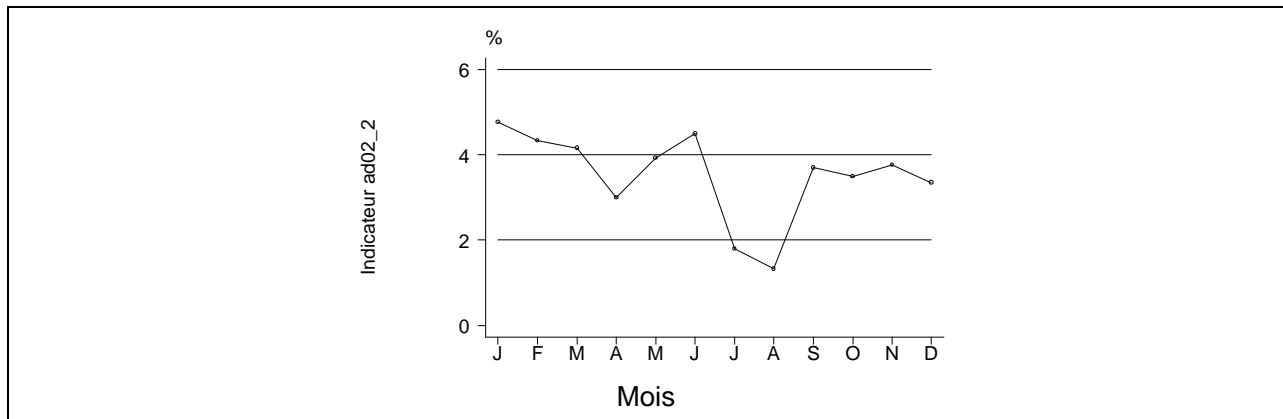
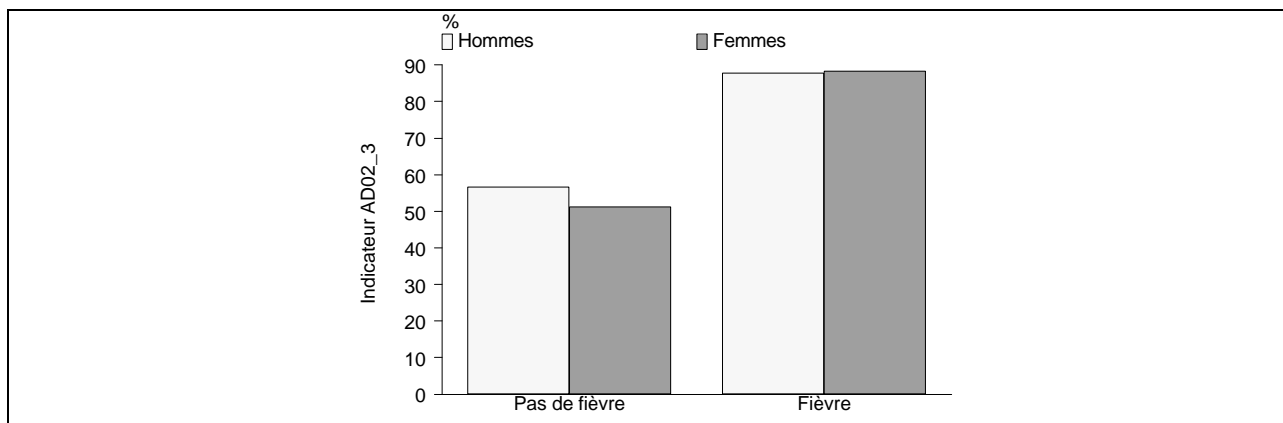


Figure 1.2.2.1.5 : Pourcentage de la population qui a consulté un médecin en cas de bronchite aiguë ou de pneumonie, Enquête de Santé, Belgique, 2001.



Il n'y a pas de variation en matière d'incidence des épisodes de bronchite aiguë ou de pneumonie, ni en ce qui concerne le pourcentage de consultations suivant le lieu de résidence (région ou niveau d'urbanisation) : Tableau 1.2.2.1.3.

Les personnes qui n'ont pas de diplôme déclarent plus souvent un épisode de bronchite aiguë ou de pneumonie (9%) mais cette différence n'est pas significative (Tableau 1.2.2.1.3).

Le pourcentage de consultations n'est pas influencé par les caractéristiques des personnes interrogées (Tableau 1.2.2.1.4).

L'incidence des épisodes de bronchite aiguë ou de pneumonie varie en fonction de la consommation de tabac (fumeur: 5%; ancien fumeur: 4%; non-fumeur: 2%). 28% des personnes souffrant de bronchite chronique déclarent avoir eu un épisode de bronchite aiguë ou de pneumonie au cours des deux semaines précédant l'enquête. Ces deux observations restent significatives après standardisation pour l'âge et le sexe : OR consommation de tabac = 1,66; IC 95% = 1,00-2,74 et OR bronchite chronique = 18,9; IC 95% = 13,0-27,4.

La fièvre est un motif important de consultation (OR = 11,9; IC 95% = 5,16-27,3). Les personnes avec un épisode de bronchite aiguë ou de pneumonie (25% sans fièvre, 39% en cas de fièvre) ont utilisé plus souvent un antibiotique (au cours des deux semaines qui ont précédé l'enquête) que les personnes sans bronchite aiguë (3%). La différence en ce qui concerne l'utilisation d'un antibiotique reste significative en cas de bronchite avec fièvre (OR = 9,97; IC 95% = 5,44-18,28), même après standardisation pour le sexe, l'âge, le niveau d'instruction, le lieu de résidence et la présence éventuelle d'une diarrhée aiguë récente.

Finalement, les personnes qui ont eu un épisode de bronchite aiguë ou de pneumonie déclarent une moins bonne santé subjective (OR = 3,37; IC 95% = 2,36-4,80).

V.1.3. Crise d'asthme au cours des deux dernières semaines (AD03_1, AD03_2)

2% de la population déclare avoir eu une crise d'asthme au cours des deux semaines qui ont précédé l'enquête. Ce pourcentage est le même pour les hommes et les femmes (Tableau 1.2.2.1.5).

On ne relève pas de variation sensible en fonction de l'âge, sauf peut-être chez les hommes âgés de 75 ans et plus où l'incidence est plus élevée (5%).

La fréquence des crises d'asthme reste relativement stable au cours des mois de l'année avec des taux plus faibles en juin et en décembre (< 1%).

Plus d'un tiers des personnes avec une crise d'asthme consultent un médecin (35% chez les hommes, 36% chez les femmes). Ce taux monte jusqu'à plus de 50% chez les personnes âgées (p for trend = 0,03).

Il n'y a pas de variation en matière d'incidence des crises d'asthme en fonction du niveau d'urbanisation (Tableau 1.2.2.1.5).

Les personnes qui n'ont qu'un diplôme de l'enseignement primaire déclarent plus souvent des crises d'asthme (3%). Il en est de même pour les personnes qui n'ont qu'un diplôme de l'enseignement secondaire inférieur mais ces différences ne sont pas significatives après standardisation pour l'âge et le sexe (Tableau 1.2.2.1.5).

L'incidence des crises d'asthme varie en fonction de la consommation de tabac (fumeur: 2%; ancien fumeur: 3%; non-fumeur: 1%). 22% des personnes souffrant d'asthme de manière chronique déclarent avoir eu une crise d'asthme au cours des deux semaines précédant l'enquête. Ces deux observations restent significatives après standardisation pour l'âge et le sexe : OR ancien fumeur = 2,21; IC 95% = 1,27-3,86 et OR asthme chronique = 44,9; IC 95% = 27,0-74,8.

Le pourcentage de consultation en cas de crise d'asthme varie en fonction du lieu de résidence (Tableau 1.2.2.1.6) : 25% en Flandre et presque 50% à Bruxelles et en Wallonie. Ce pourcentage est aussi plus élevé dans les zones semi-urbaines et rurales (respectivement 36% et 39%). Ces différences sont significatives après standardisation pour l'âge et le sexe.

Les personnes avec un niveau d'instruction très bas consultent plus souvent un médecin en cas de crises d'asthme, mais cette différence n'est pas significative.

Les personnes qui déclarent avoir eu récemment une crise d'asthme déclarent plus souvent aussi avoir un mauvais état de santé général (OR = 2,41; IC 95% = 1,56-3,71).

Tableau 1.2.2.1.1 : Pourcentage de la population avec un épisode de diarrhée aiguë au cours des deux dernières semaines, Enquête de Santé, Belgique, 2001.

AD01_2 - Belgique	Taux brut (%)	Taux standardisé (IC 95%)	N
SEXE			
Homme	6,1	6,1 (5,3- 7,1)	5866
Femme	5,5	5,5 (4,6- 6,4)	6121
GROUPES D'AGE			
0-14	6,0	6,0 (4,6- 7,9)	1942
15-24	5,5	5,5 (4,0- 7,6)	1283
25-34	6,8	6,8 (5,3- 8,6)	1720
35-44	5,2	5,1 (3,9- 6,7)	1918
45-54	5,5	5,5 (4,2- 7,2)	1662
55-64	5,9	5,9 (4,2- 8,1)	1344
65-74	5,0	5,0 (3,4- 7,2)	1224
75+	6,9	7,0 (4,0-11,9)	894
NIVEAU D'INSTRUCTION			
Pas de diplôme	8,9	9,0 (2,7-26,0)	270
Enseignement primaire	5,1	5,1 (3,6- 7,3)	1555
Secondaire inférieur	6,6	6,6 (5,1- 8,5)	2178
Secondaire supérieur	5,2	5,1 (4,1- 6,4)	3486
Enseignement supérieur	6,1	6,0 (4,9- 7,3)	4115
NIVEAU D'URBANISATION			
Bruxelles	6,3	6,2 (5,3- 7,4)	2961
Zone urbaine	6,4	6,4 (4,9- 8,4)	1917
Zone semi-urbaine	5,8	5,7 (4,7- 7,0)	3866
Zone rurale	5,4	5,4 (4,3- 6,7)	3243
LIEU DE RESIDENCE			
Région Flamande	5,7	5,7 (4,8- 6,7)	4066
Région Bruxelloise	6,3	6,2 (5,3- 7,4)	2961
Région Wallonne	5,8	5,8 (4,7- 7,1)	4960

Tableau 1.2.2.1.2 : Pourcentage de la population qui a consulté un médecin suite à un épisode de diarrhée aiguë, Enquête de Santé, Belgique, 2001.

AD01_3 – Belgique	Taux brut (%)	Taux standardisé (IC 95%)	N
SEXE			
Homme	21,0	21,2 (16,1-27,3)	338
Femme	29,6	27,7 (21,4-35,1)	356
GROUPES D'AGE			
0-14	25,2	25,3 (14,6-40,0)	115
15-24	23,3	22,5 (12,0-38,3)	62
25-34	20,3	20,3 (11,7-32,9)	119
35-44	14,1	14,7 (8,4-24,3)	116
45-54	21,0	21,5 (12,4-34,7)	87
55-64	31,9	32,4 (21,6-45,5)	76
65-74	37,5	37,7 (23,1-54,9)	68
75+	42,0	39,6 (18,4-65,7)	51
NIVEAU D'INSTRUCTION			
Pas de diplôme	12,4	5,3 (0,4-41,4)	12
Enseignement primaire	29,1	22,7 (13,6-35,5)	94
Secondaire inférieur	25,5	23,2 (15,3-33,4)	135
Secondaire supérieur	33,6	34,6 (25,3-45,4)	188
Enseignement supérieur	17,2	19,0 (12,4-27,9)	249
NIVEAU D'URBANISATION			
Bruxelles	33,5	33,5 (25,7-42,4)	191
Zone urbaine	26,7	26,6 (17,9-37,8)	116
Zone semi-urbaine	21,7	19,9 (13,4-28,4)	218
Zone rurale	26,0	26,0 (17,5-36,8)	169
LIEU DE RESIDENCE			
Région Flamande	22,2	21,1 (15,2-28,7)	238
Région Bruxelloise	33,5	33,5 (25,7-42,4)	191
Région Wallonne	28,6	27,9 (21,3-35,7)	265

Tableau 1.2.2.1.3 : Pourcentage de la population avec un épisode de bronchite aiguë ou de pneumonie au cours des deux dernières semaines, Enquête de Santé, Belgique, 2001.

AD02_2 - Belgique	Taux brut (%)	Taux standardisé (IC 95%)	N
SEXE			
Homme	3,1	3,0 (2,4- 3,7)	5684
Femme	3,9	3,5 (2,8- 4,4)	5938
GROUPES D'AGE			
0-14	3,6	3,6 (2,3- 5,4)	1872
15-24	1,3	1,3 (0,7- 2,4)	1242
25-34	3,3	3,3 (2,1- 5,1)	1655
35-44	3,1	3,1 (2,1- 4,6)	1853
45-54	2,7	2,7 (1,7- 4,2)	1624
55-64	4,5	4,5 (3,2- 6,2)	1308
65-74	4,3	4,3 (3,0- 6,1)	1191
75+	8,0	7,8 (5,2-11,5)	877
NIVEAU D'INSTRUCTION			
Pas de diplôme	4,1	3,6 (1,6- 7,9)	250
Enseignement primaire	6,4	5,2 (3,7- 7,3)	1516
Secondaire inférieur	5,3	5,0 (3,5- 7,2)	2109
Secondaire supérieur	2,7	2,7 (1,9- 3,7)	3372
Enseignement supérieur	2,3	2,2 (1,7- 3,0)	3997
NIVEAU D'URBANISATION			
Bruxelles	4,3	3,9 (3,1- 5,0)	2906
Zone urbaine	3,6	3,3 (2,1- 5,0)	1849
Zone semi-urbaine	3,5	3,2 (2,4- 4,3)	3715
Zone rurale	3,3	3,1 (2,3- 4,1)	3152
LIEU DE RESIDENCE			
Région Flamande	3,7	3,3 (2,6- 4,2)	3762
Région Bruxelloise	4,3	3,9 (3,1- 5,0)	2906
Région Wallonne	3,1	2,9 (2,2- 3,7)	4954

Tableau 1.2.2.1.4 : Pourcentage de la population qui a consulté un médecin en raison d'un épisode de bronchite aiguë ou de pneumonie, Enquête de Santé, Belgique, 2001.

AD02_3 - Belgique	Taux brut (%)	Taux standardisé (IC 95%)	N
SEXE			
Homme	65,1	66,5 (56,4-75,4)	189
Femme	63,6	63,7 (51,8-74,2)	210
GROUPES D'AGE			
0-14	59,8	60,1 (40,2-77,2)	62
15-24	75,4	75,4 (38,7-93,7)	18
25-34	60,7	60,9 (37,3-80,3)	44
35-44	57,0	57,0 (36,0-75,7)	48
45-54	75,9	76,0 (57,0-88,3)	50
55-64	52,4	52,6 (36,1-68,6)	60
65-74	59,3	59,2 (41,4-74,9)	56
75+	79,7	80,0 (56,3-92,6)	61
NIVEAU D'INSTRUCTION			
Pas de diplôme	81,2	82,5 (53,1-95,2)	14
Enseignement primaire	74,6	76,5 (56,5-89,1)	88
Secondaire inférieur	64,8	66,1 (50,5-78,8)	92
Secondaire supérieur	59,8	62,0 (43,8-77,4)	96
Enseignement supérieur	53,9	56,6 (41,2-70,8)	95
NIVEAU D'URBANISATION			
Bruxelles	68,6	69,2 (59,1-77,8)	118
Zone urbaine	58,1	58,4 (36,0-77,9)	68
Zone semi-urbaine	64,3	64,0 (49,7-76,3)	117
Zone rurale	65,8	68,7 (54,6-80,1)	96
LIEU DE RESIDENCE			
Région Flamande	63,0	63,7 (51,0-74,8)	119
Région Bruxelloise	68,6	69,1 (59,0-77,6)	118
Région Wallonne	65,4	66,3 (54,0-76,8)	162

Tableau 1.2.2.1.5 : Pourcentage de la population qui déclare avoir eu une crise d'asthme au cours des deux dernières semaines, Enquête de Santé, Belgique, 2001.

AD03_1 - Belgique	Taux brut (%)	Taux standardisé (IC 95%)	N
SEXE			
Homme	1,8	1,8 (1,4- 2,3)	5681
Femme	1,8	1,7 (1,3- 2,3)	5929
GROUPES D'AGE			
0-14	1,8	1,8 (1,1- 2,9)	1870
15-24	1,2	1,2 (0,6- 2,5)	1241
25-34	2,5	2,5 (1,6- 4,0)	1653
35-44	2,1	2,1 (1,2- 3,6)	1853
45-54	1,0	1,0 (0,6- 1,7)	1623
55-64	1,8	1,8 (1,0- 3,1)	1303
65-74	2,0	2,0 (1,1- 3,5)	1189
75+	2,7	2,7 (1,5- 4,8)	878
NIVEAU D'INSTRUCTION			
Pas de diplôme	0,9	0,9 (0,3- 2,6)	251
Enseignement primaire	2,7	2,6 (1,5- 4,3)	1515
Secondaire inférieur	2,4	2,4 (1,6- 3,5)	2102
Secondaire supérieur	1,9	1,8 (1,2- 2,8)	3370
Enseignement supérieur	1,2	1,1 (0,8- 1,7)	3996
NIVEAU D'URBANISATION			
Bruxelles	2,1	2,0 (1,6- 2,6)	2903
Zone urbaine	1,5	1,5 (0,7- 3,2)	1846
Zone semi-urbaine	1,7	1,6 (1,1- 2,3)	3710
Zone rurale	2,1	2,1 (1,5- 2,8)	3151
LIEU DE RESIDENCE			
Région Flamande	1,7	1,6 (1,2- 2,2)	3755
Région Bruxelloise	2,1	2,0 (1,6- 2,6)	2903
Région Wallonne	2,1	2,0 (1,5- 2,7)	4952

Tableau 1.2.2.1.6 : Pourcentage de la population qui a consulté un médecin à cause d'une crise d'asthme, Enquête de Santé, Belgique, 2001.

AD03_3 - Belgique	Taux brut (%)	Taux standardisé (IC 95%)	N
SEXE			
Homme	34,5	31,0 (20,8-43,5)	116
Femme	36,0	37,1 (24,6-51,5)	117
GROUPES D'AGE			
0-14	27,0	27,0 (12,5-48,9)	33
15-24	15,5	14,0 (3,7-40,6)	15
25-34	25,2	25,5 (11,0-48,6)	37
35-44	32,9	32,5 (13,0-61,0)	32
45-54	56,5	56,2 (30,3-79,1)	29
55-64	30,8	31,3 (11,6-61,2)	31
65-74	52,7	52,1 (23,9-79,0)	27
75+	56,3	58,2 (29,9-82,0)	29
NIVEAU D'INSTRUCTION			
Pas de diplôme	64,4	45,9 (6,3-91,4)	5
Enseignement primaire	48,8	42,8 (19,8-69,4)	43
Secondaire inférieur	35,0	32,4 (18,1-51,0)	59
Secondaire supérieur	30,1	31,0 (16,5-50,5)	59
Enseignement supérieur	29,1	32,9 (17,5-53,2)	57
NIVEAU D'URBANISATION			
Bruxelles	49,7	47,1 (33,9-60,7)	68
Zone urbaine	9,6	10,1 (2,7-31,1)	28
Zone semi-urbaine	36,5	35,4 (21,2-52,8)	69
Zone rurale	38,9	37,1 (22,9-54,0)	68
LIEU DE RESIDENCE			
Région Flamande	24,6	22,9 (12,9-37,5)	60
Région Bruxelloise	49,7	46,7 (33,2-60,6)	68
Région Wallonne	48,1	48,9 (33,6-64,4)	105

V.2. Région Flamande

V.2.1. Episode de diarrhée aiguë au cours des deux dernières semaines (AD01_1 à AD01_5)

Un peu moins de 6% de la population a eu un épisode de diarrhée au cours des deux semaines qui ont précédé l'enquête. Il n'y a pas de différence à ce sujet entre les hommes et les femmes : 6% chez les hommes et 5% chez les femmes (Tableau 1.2.2.2.1). Chez les hommes, la fréquence diminue chez les personnes âgées tandis que chez les femmes l'incidence remonte après une baisse dans le groupe d'âge 35-44 ans (Figure 1.2.2.2.1). Cette évolution par âge n'est pas significative.

L'incidence semble plus haute en été et plus basse au cours du mois de septembre (Figure 1.2.2.2.2). Un faible pourcentage seulement de personnes avec un épisode de diarrhée aiguë déclarent avoir eu également de la fièvre (13% chez les hommes; 18% chez les femmes). 22% des personnes avec un épisode de diarrhée aiguë ont consulté un médecin. Les femmes consultent plus souvent (26%) que les hommes (18%) : Tableau 1.2.2.2.2.. Par ailleurs, le pourcentage de consultations après 55 ans est de plus de 40% chez les femmes. Ce pourcentage est en outre beaucoup plus élevé (63%) au cas où l'épisode serait accompagné de fièvre (Figure 1.2.2.2.3) : 53% chez les hommes en 70% chez les femmes.

Figure 1.2.2.2.1. : Pourcentage de la population avec un épisode de diarrhée aiguë au cours des deux dernières semaines, par sexe et par âge, Flandre, Enquête de Santé, Belgique, 2001.

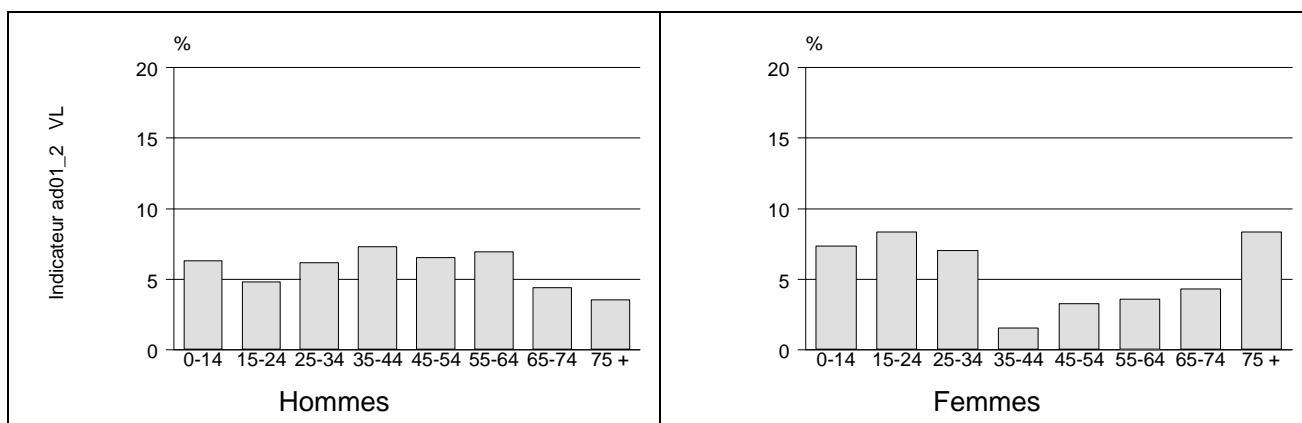


Figure 1.2.2.2.2. : Pourcentage de la population avec un épisode de diarrhée aiguë au cours des deux dernières semaines, Flandre, Enquête de Santé, Belgique, 2001.

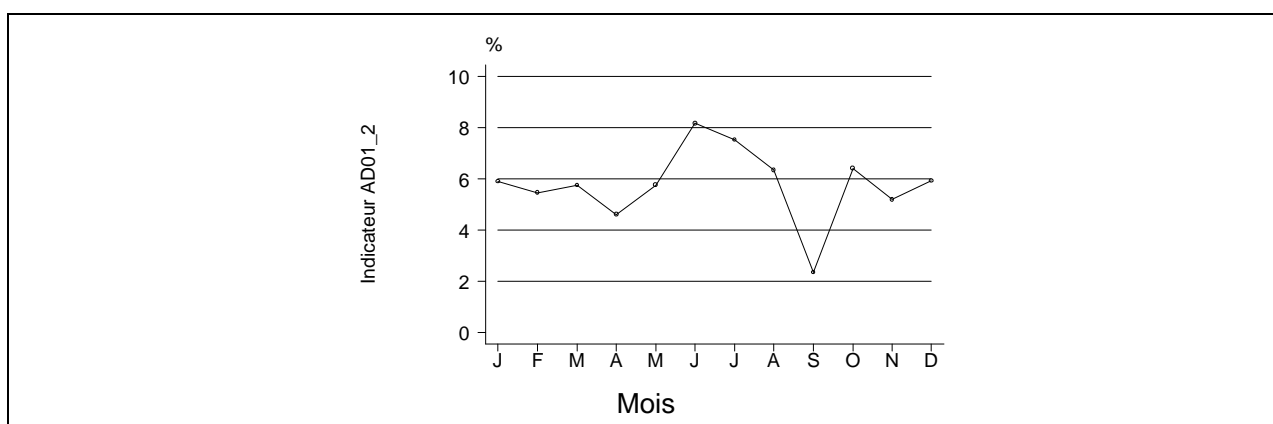
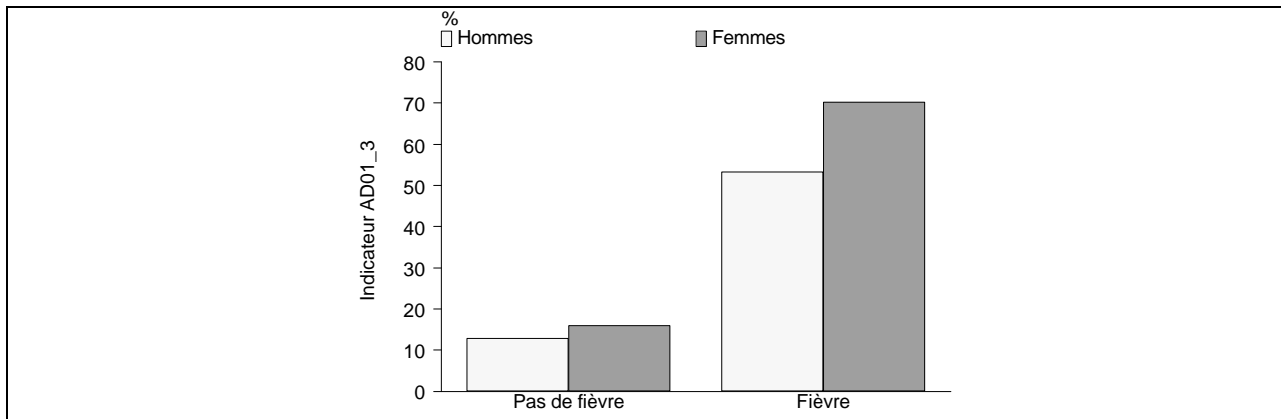


Figure 1.2.2.2.3. : Pourcentage de la population qui a consulté un médecin suite à un épisode de diarrhée aiguë, Flandre, Enquête de Santé, Belgique, 2001.



Il n'y a pas de variation en matière d'incidence des épisodes de diarrhée aiguë, ni en ce qui concerne le pourcentage de consultations suivant le lieu de résidence (région ou niveau d'urbanisation).

Les personnes qui n'ont pas de diplôme déclarent plus souvent un épisode de diarrhée (11%) mais cette différence n'est pas significative (Tableau 1.2.2.2.1). Ces mêmes personnes consultent moins souvent un médecin (10%) mais cette différence n'est pas significative non plus (Tableau 1.2.2.2.2).

La fièvre est un motif important de consultation (OR = 14,83; IC 95% = 5,73-38,4). Les personnes avec un épisode de diarrhée ont utilisé plus souvent (15%) un antibiotique (au cours des deux semaines qui ont précédé l'enquête) que les personnes sans diarrhée (4%) ou les personnes avec diarrhée sans fièvre. La différence en ce qui concerne l'utilisation d'un antibiotique reste significative après standardisation pour le sexe, l'âge mais après standardisation pour la présence d'une bronchite aiguë récente.

Finalement, les personnes qui ont eu un épisode de diarrhée aiguë déclarent une moins bonne santé subjective (OR = 3,45; IC 95% = 2,32-5,13).

V.2.2. Episode de bronchite aiguë ou de pneumonie au cours des deux dernières semaines (AD02_1 à AD02_5)

4% de la population déclare avoir eu un épisode de bronchite aiguë ou de pneumonie au cours des deux semaines précédant l'enquête (3% chez les hommes et 4% chez les femmes) : Tableau 1.2.2.2.3.

L'incidence augmente avec l'âge surtout chez les femmes (Figure 1.2.2.2.4). L'incidence est basse au cours des mois de juillet et août (Figure 1.2.2.2.5).

Deux tiers des personnes avec une bronchite aiguë ou une pneumonie (76% chez les hommes; 70% chez les femmes) déclarent ne pas avoir eu de fièvre.

Deux tiers environ ont consulté un médecin ; ce pourcentage est le même chez les hommes (64%) et les femmes (63%). Le pourcentage de consultation en cas de bronchite aiguë ou de pneumonie ne varie pas de manière significative en fonction de l'âge (Tableau 1.2.2.2.4). Ce pourcentage est surtout élevé (90%) en cas de fièvre (Figure 1.2.2.2.6).

Figure 1.2.2.2.4 : Pourcentage de la population avec une bronchite aiguë ou une pneumonie au cours des deux dernières semaines, par sexe et par âge, Flandre, Enquête de Santé, Belgique, 2001.

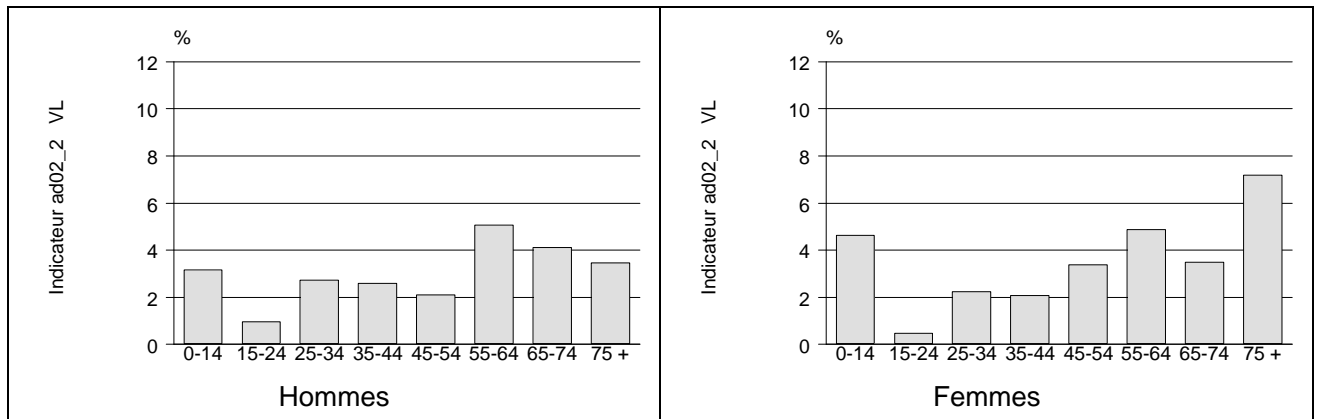


Figure 1.2.2.2.5 : Pourcentage de la population avec un épisode de bronchite aiguë ou une pneumonie au cours des deux dernières semaines, Flandre, Enquête de Santé, Belgique, 2001.

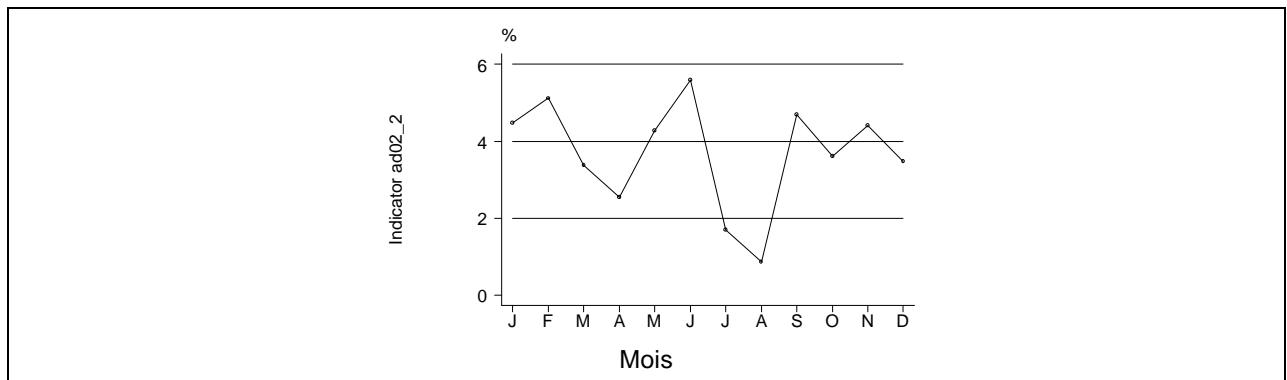
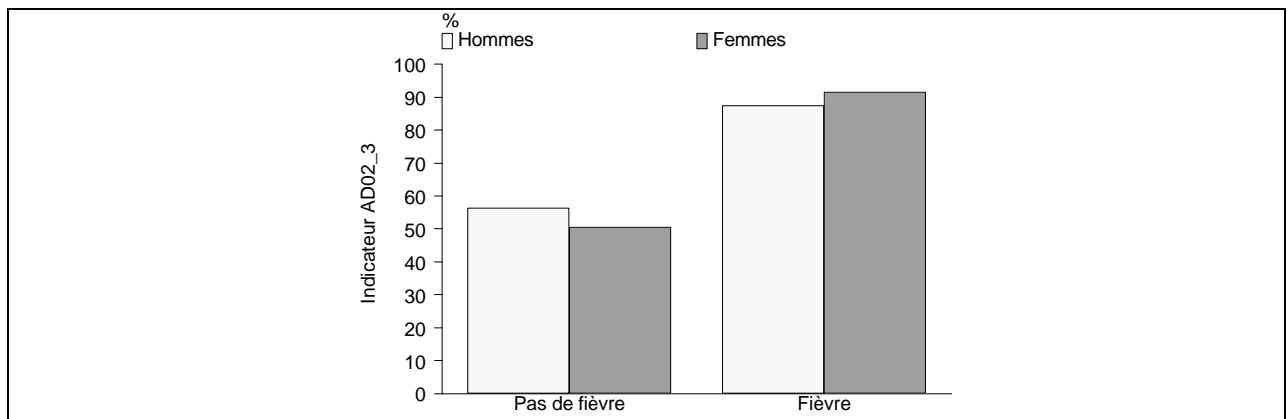


Figure 1.2.2.2.6 : Pourcentage de la population qui a consulté un médecin en cas de bronchite aiguë ou de pneumonie, Flandre, Enquête de Santé, Belgique, 2001.



Il n'y a pas de variation en matière d'incidence des épisodes de bronchite aiguë ou de pneumonie, ni en ce qui concerne le pourcentage de consultations suivant le lieu de résidence (région ou niveau d'urbanisation).

Les personnes ont un diplôme de l'enseignement supérieur déclarent plus souvent un épisode de bronchite aiguë ou de pneumonie (2%) mais cette différence n'est pas significative (Tableau 1.2.2.2.3).

L'incidence des épisodes de bronchite aiguë ou de pneumonie varie en fonction de la consommation de tabac (fumeur: 4%; ancien fumeur: 3%; non-fumeur: 3%). 28% des personnes souffrant de bronchite chronique déclarent avoir eu un épisode de bronchite aiguë ou de pneumonie au cours des deux semaines précédant l'enquête. La relation entre bronchite aiguë et chronique est significative après standardisation pour l'âge, le sexe et la consommation de tabac : OR = 17,0; IC 95% = 10,0-28,8.

Le pourcentage de consultations n'est pas influencé par les caractéristiques des personnes interrogées (Tableau 1.2.2.2.4).

La fièvre est un motif important de consultation (OR = 18,2; IC 95% = 4,52-73,4). Les personnes avec un épisode de bronchite aiguë ou de pneumonie (22% sans fièvre, 39% en cas de fièvre) ont utilisé plus souvent un antibiotique (au cours des deux semaines qui ont précédé l'enquête) que les personnes sans bronchite aiguë (3%). La différence en ce qui concerne l'utilisation d'un antibiotique reste significative en cas de bronchite (sans fièvre : OR = 11,90; IC 95% = 4,98-28,42; avec fièvre : OR = 19,95; IC 95% = 7,62-52,23), même après standardisation pour le sexe, l'âge, le niveau d'instruction, le lieu de résidence et la présence éventuelle d'un épisode récent de diarrhée aiguë.

Finalement, les personnes qui ont eu un épisode de bronchite aiguë ou de pneumonie déclarent une moins bonne santé subjective (OR = 4,31; IC 95% = 2,61-7,10).

V.2.3. Crise d'asthme au cours des deux dernières semaines (AD03_1, AD03_2)

2% de la population déclare avoir eu une crise d'asthme au cours des deux semaines qui ont précédé l'enquête. Ce pourcentage est le même pour les hommes et les femmes (Tableau 1.2.2.2.5).

On ne relève pas de variation sensible en fonction de l'âge, sauf peut-être chez les hommes âgés de 75 ans et plus où l'incidence est plus élevée (4%).

La fréquence des crises d'asthme reste relativement stable (autour de 1 à 2%) au cours des mois de l'année.

Environ un quart des personnes avec une crise d'asthme consultent un médecin (26% chez les hommes, 24% chez les femmes). Ce taux monte jusqu'à plus de 50% chez les personnes âgées (p for trend = 0,03).

Il n'y a pas de variation ni en matière d'incidence des crises d'asthme, ni en ce qui concerne le pourcentage de consultation, en fonction du niveau d'urbanisation ou du niveau d'instruction (Tableau 1.2.2.2.5).

L'incidence des crises d'asthme varie en fonction de la consommation de tabac (fumeur: 1%; ancien fumeur: 2%; non-fumeur: 1%). 20% des personnes souffrant d'asthme de manière chronique déclarent avoir eu une crise d'asthme au cours des deux semaines précédant l'enquête. La relation entre asthme chronique et crise aiguë est significative après standardisation pour l'âge et le sexe : OR asthme chronique = 35,5; IC 95% = 16,7-75,1.

Les personnes qui déclarent avoir eu récemment une crise d'asthme déclarent plus souvent aussi avoir un mauvais état de santé général (OR = 2,76; IC 95% = 1,47-5,16).

Tableau 1.2.2.2.1 : Pourcentage de la population avec un épisode de diarrhée aiguë au cours des deux dernières semaines, Région Flamande, Enquête de Santé, Belgique, 2001.

AD01_2 – Région Flamande	Taux brut (%)	Taux standardisé (IC 95%)	N
SEXE			
Homme	6,1	6,0 (4,9- 7,3)	2041
Femme	5,4	5,3 (4,2- 6,7)	2025
GROUPES D'AGE			
0-14	6,8	6,8 (4,7- 9,8)	598
15-24	6,5	6,5 (4,3- 9,8)	454
25-34	6,6	6,6 (4,7- 9,3)	574
35-44	4,5	4,5 (2,9- 6,9)	652
45-54	4,9	4,9 (3,4- 7,2)	586
55-64	5,3	5,3 (3,4- 8,1)	514
65-74	4,4	4,4 (2,8- 6,9)	422
75+	6,6	6,7 (2,8-15,2)	266
NIVEAU D'INSTRUCTION			
Pas de diplôme	11,0	10,8 (2,6-35,7)	79
Enseignement primaire	4,1	4,1 (2,2- 7,4)	491
Secondaire inférieur	6,5	6,6 (4,6- 9,3)	748
Secondaire supérieur	5,0	4,9 (3,6- 6,6)	1327
Enseignement supérieur	6,4	6,1 (4,7- 7,9)	1364
NIVEAU D'URBANISATION			
Zone urbaine	6,8	6,7 (5,0- 9,0)	938
Zone semi-urbaine	5,8	5,7 (4,5- 7,2)	2037
Zone rurale	4,8	4,7 (3,4- 6,7)	1091

Tableau 1.2.2.2.2 : Pourcentage de la population qui a consulté un médecin à cause d'un épisode de diarrhée aiguë, Région Flamande, Enquête de Santé, Belgique, 2001.

AD01_3 - Région Flamande	Taux brut (%)	Taux standardisé (IC 95%)	N
SEXE			
Homme	18,2	17,9 (11,6-26,6)	122
Femme	26,4	23,7 (15,7-34,0)	116
GROUPES D'AGE			
0-14	24,8	24,5 (11,2-45,6)	41
15-24	22,1	21,3 (8,9-42,9)	29
25-34	24,5	24,2 (12,0-42,8)	45
35-44	8,7	9,7 (2,8-28,6)	29
45-54	14,4	15,1 (5,8-34,2)	30
55-64	23,7	24,7 (11,6-45,0)	26
65-74	45,7	45,5 (24,8-67,9)	24
75+	20,1	18,4 (4,8-49,8)	14
NIVEAU D'INSTRUCTION			
Pas de diplôme	9,7	7,1 (0,2-71,3)	4
Enseignement primaire	21,3	16,1 (5,4-39,3)	21
Secondaire inférieur	20,5	18,8 (9,7-33,4)	50
Secondaire supérieur	32,0	30,9 (18,4-47,0)	74
Enseignement supérieur	16,3	16,1 (8,2-29,4)	86
NIVEAU D'URBANISATION			
Zone urbaine	25,6	24,2 (14,7-37,3)	67
Zone semi-urbaine	18,1	16,7 (9,9-26,9)	119
Zone rurale	26,7	25,0 (12,4-44,0)	52

Tableau 1.2.2.2.3 : Pourcentage de la population avec un épisode de bronchite aiguë ou de pneumonie au cours des deux dernières semaines, Région Flamande, Enquête de Santé, Belgique, 2001.

AD02_2 - Région Flamande	Taux brut (%)	Taux standardisé (IC 95%)	N
SEXE			
Homme	3,3	3,0 (2,2- 4,2)	1883
Femme	4,0	3,4 (2,5- 4,7)	1879
GROUPES D'AGE			
0-14	4,3	4,4 (2,5- 7,5)	544
15-24	1,0	1,0 (0,3- 3,1)	416
25-34	3,1	3,1 (1,7- 5,6)	521
35-44	3,0	3,0 (1,6- 5,4)	596
45-54	2,7	2,7 (1,4- 5,2)	552
55-64	5,1	5,1 (3,3- 7,8)	483
65-74	3,7	3,7 (2,1- 6,4)	396
75+	8,3	8,1 (4,6-14,0)	254
NIVEAU D'INSTRUCTION			
Pas de diplôme	2,4	2,1 (0,3-13,5)	61
Enseignement primaire	6,9	5,8 (3,4- 9,6)	466
Secondaire inférieur	5,7	5,4 (3,2- 9,0)	686
Secondaire supérieur	3,0	2,8 (1,8- 4,4)	1224
Enseignement supérieur	1,9	1,8 (1,1- 2,8)	1271
NIVEAU D'URBANISATION			
Zone urbaine	3,6	3,2 (1,9- 5,3)	871
Zone semi-urbaine	3,6	3,2 (2,2- 4,7)	1888
Zone rurale	3,8	3,3 (2,2- 5,0)	1003

Tableau 1.2.2.2.4 : Pourcentage de la population qui a consulté un médecin en raison d'un épisode de bronchite aiguë ou de pneumonie, Région Flamande, Enquête de Santé, Belgique, 2001.

AD02_3 - Région Flamande	Taux brut (%)	Taux standardisé (IC 95%)	N
SEXE			
Homme	63,5	64,2 (49,8-76,4)	56
Femme	62,6	61,7 (43,5-77,1)	63
GROUPES D'AGE			
0-14	56,2	56,5 (30,7-79,2)	21
15-24	61,4	61,1 (12,5-94,5)	3
25-34	59,6	59,4 (28,3-84,5)	13
35-44	56,0	55,7 (25,5-82,3)	14
45-54	73,8	73,9 (45,0-90,7)	15
55-64	53,9	53,9 (32,4-74,0)	24
65-74	73,8	73,8 (41,1-91,9)	15
75+	73,6	74,0 (41,6-91,9)	14
NIVEAU D'INSTRUCTION			
Pas de diplôme	100,0	100,0 (100,0-100,0)	1
Enseignement primaire	69,7	72,7 (42,9-90,4)	26
Secondaire inférieur	68,6	68,8 (46,9-84,6)	31
Secondaire supérieur	53,6	54,3 (30,6-76,2)	32
Enseignement supérieur	54,6	58,0 (35,6-77,5)	27
NIVEAU D'URBANISATION			
Zone urbaine	52,4	53,3 (29,4-75,7)	29
Zone semi-urbaine	64,6	63,3 (44,4-78,8)	55
Zone rurale	68,1	70,7 (49,3-85,7)	35

Tableau 1.2.2.2.5 : Pourcentage de la population qui déclare avoir eu une crise d'asthme au cours des deux dernières semaines, Région Flamande, Enquête de Santé, Belgique, 2001.

AD03_1 - Région Flamande	Taux brut (%)	Taux standardisé (IC 95%)	N
SEXE			
Homme	1,9	1,8 (1,2- 2,6)	1882
Femme	1,5	1,4 (0,9- 2,3)	1873
GROUPES D'AGE			
0-14	2,1	2,1 (1,1- 4,0)	543
15-24	1,0	1,0 (0,4- 2,9)	416
25-34	2,5	2,5 (1,2- 4,9)	521
35-44	1,3	1,3 (0,5- 3,6)	596
45-54	0,8	0,8 (0,3- 2,0)	552
55-64	1,7	1,7 (0,7- 3,9)	478
65-74	2,1	2,1 (0,9- 4,8)	395
75+	2,0	2,1 (0,7- 5,7)	254
NIVEAU D'INSTRUCTION			
Pas de diplôme	0,0	0,0 (0,0- 0,0)	62
Enseignement primaire	2,6	2,6 (1,1- 6,2)	465
Secondaire inférieur	2,2	2,2 (1,3- 3,9)	680
Secondaire supérieur	1,7	1,6 (0,8- 3,0)	1224
Enseignement supérieur	1,1	0,9 (0,5- 1,8)	1271
NIVEAU D'URBANISATION			
Zone urbaine	1,6	1,5 (0,6- 3,8)	870
Zone semi-urbaine	1,5	1,5 (0,9- 2,2)	1884
Zone rurale	2,0	1,9 (1,1- 3,1)	1001

V.3. Région Bruxelloise

V.3.1. Episode de diarrhée aiguë au cours des deux dernières semaines (AD01_1 à AD01_5)

Un peu moins de 6% de la population a eu un épisode de diarrhée au cours des deux semaines qui ont précédé l'enquête. Il n'y a pas de différence à ce sujet entre les hommes et les femmes : 6% chez les hommes et 7% chez les femmes (Tableau 1.2.2.3.1). L'incidence la plus basse est observée chez les 15-24 ans. Chez les hommes, la fréquence diminue chez les personnes âgées tandis que chez les femmes l'incidence est plus élevée chez les 35-44 ans (Figure 1.2.2.3.1). Cette évolution par âge n'est pas significative.

L'incidence semble plus haute en avril, mai et novembre (Figure 1.2.2.3.2) ; ces différences par mois ne sont pas significatives. Un faible pourcentage seulement de personnes avec un épisode de diarrhée aiguë déclarent avoir eu également de la fièvre (24% chez les hommes; 15% chez les femmes). Un tiers des personnes avec un épisode de diarrhée aiguë ont consulté un médecin. Les femmes consultent plus souvent (35%) que les hommes (31%) : Tableau 1.2.2.3.2.. Par ailleurs, le pourcentage de consultations après 45 ans est de plus de 45% chez les femmes. Ce pourcentage est en outre beaucoup plus élevé (73%) au cas où l'épisode serait accompagné de fièvre (Figure 1.2.2.3.3) : 69% chez les hommes en 77% chez les femmes. La différence entre les hommes et les femmes n'est toutefois pas significative.

Figure 1.2.2.3.1 : Pourcentage de la population avec un épisode de diarrhée aiguë au cours des deux dernières semaines, par sexe et par âge, Région Bruxelloise, Enquête de Santé, Belgique, 2001.

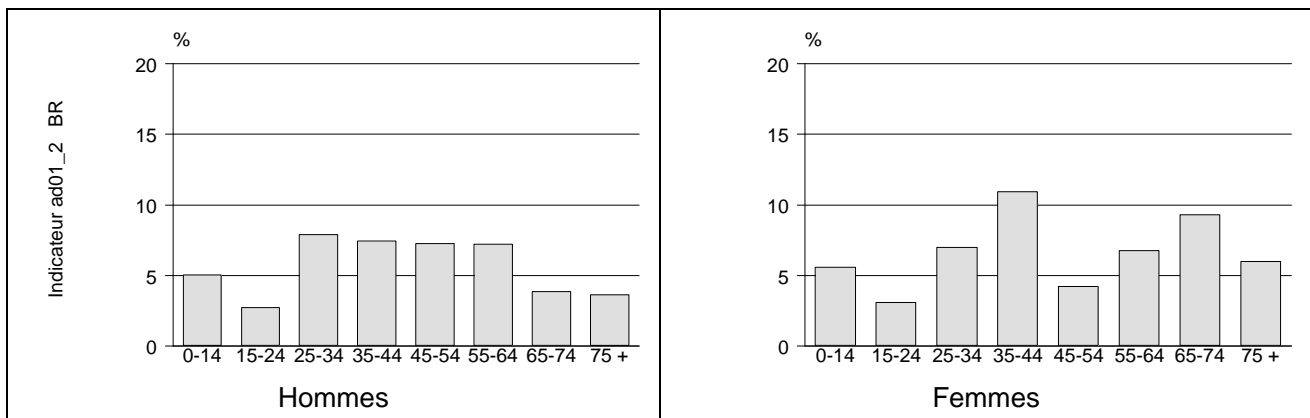


Figure 1.2.2.3.2 : Pourcentage de la population avec un épisode de diarrhée aiguë au cours des deux dernières semaines, Région Bruxelloise, Enquête de Santé, Belgique, 2001.

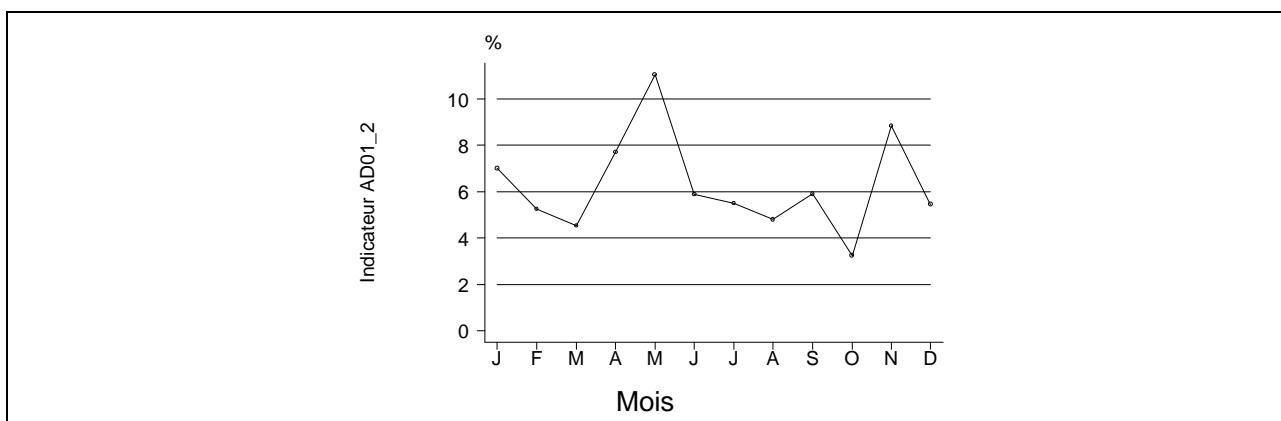
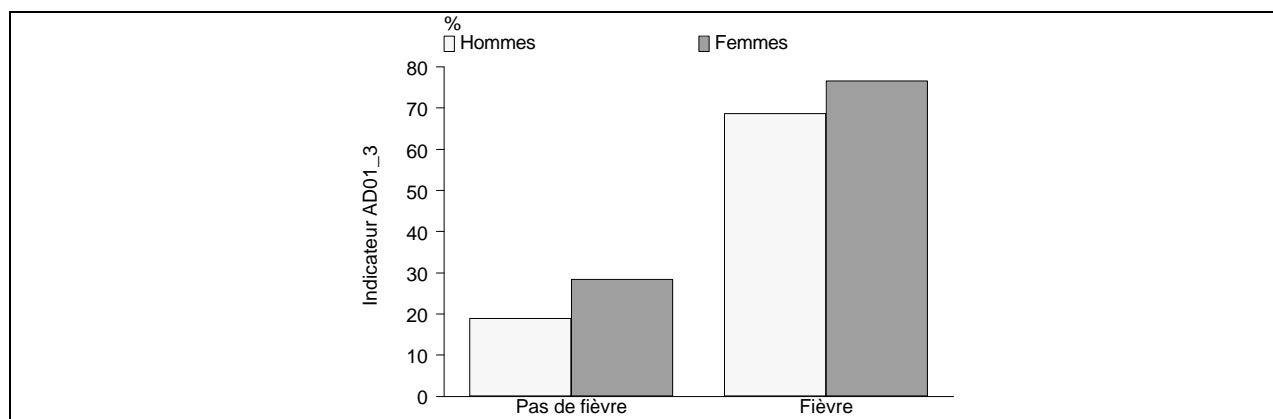


Figure 1.2.2.3.3 : Pourcentage de la population qui a consulté un médecin suite à un épisode de diarrhée aiguë, Région Bruxelloise, Enquête de Santé, Belgique, 2001.



Les personnes qui n'ont pas de diplôme déclarent moins souvent un épisode de diarrhée (2%) mais cette différence n'est pas significative (Tableau 1.2.2.3.1). La fréquence des diarrhées et des consultations ne varie pas en fonction de la nationalité.

La fièvre est un motif important de consultation (OR = 21,3; IC 95% = 7,02-64,6). Les personnes avec un épisode de diarrhée ont utilisé plus souvent (10%) un antibiotique (au cours des deux semaines qui ont précédé l'enquête) que les personnes sans diarrhée (5%). La différence en ce qui concerne l'utilisation d'un antibiotique n'est pas significative après standardisation pour le sexe, l'âge, le niveau d'instruction, le lieu de résidence et la présence d'une bronchite aiguë récente.

Finalement, les personnes qui ont eu un épisode de diarrhée aiguë déclarent une moins bonne santé subjective (OR = 2,31; IC 95% = 1,48-3,60).

V.3.2. Episode de bronchite aiguë ou de pneumonie au cours des deux dernières semaines (AD02_1 à AD02_5)

4% de la population déclare avoir eu un épisode de bronchite aiguë ou de pneumonie au cours des deux semaines précédant l'enquête (4% chez les hommes et 5% chez les femmes) : Tableau 1.2.2.3.3.

L'incidence augmente avec l'âge chez les hommes à partir de 65 ans et chez les femmes de moins de 15 ans et au-delà de 45 ans (Figure 1.2.2.3.4). L'incidence est plus haute au cours des mois de mars, avril et mai (Figure : 1.2.2.3.5) mais ces différences ne sont pas significatives.

Deux tiers des personnes avec une bronchite aiguë ou une pneumonie (54% chez les hommes; 65% chez les femmes) déclarent avoir eu de la fièvre.

Plus de deux tiers des personnes avec une bronchite aiguë ont consulté un médecin ; ce pourcentage est plus haut chez les hommes (74%) que chez les femmes (64%). Le pourcentage de consultation en cas de bronchite aiguë ou de pneumonie ne varie pas de manière significative en fonction de l'âge (Tableau 1.2.2.3.4). Ce pourcentage est surtout élevé (80%) en cas de fièvre (Figure 1.2.2.3.6).

Figure 1.2.2.3.4 : Pourcentage de la population avec une bronchite aiguë ou une pneumonie au cours des deux dernières semaines, par sexe et par âge, Région Bruxelloise, Enquête de Santé, Belgique, 2001.

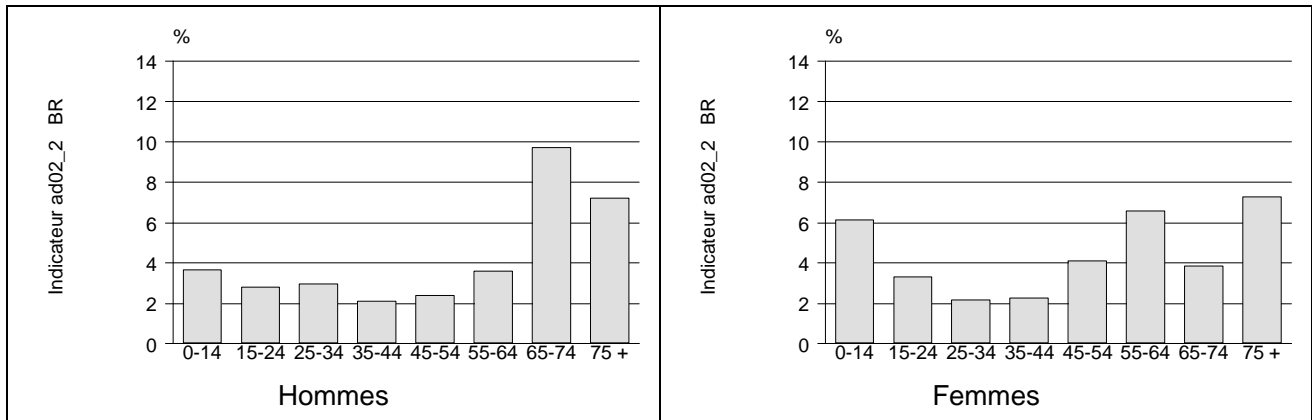


Figure 1.2.2.3.5 : Pourcentage de la population avec un épisode de bronchite aiguë ou une pneumonie au cours des deux dernières semaines, Région Bruxelloise, Enquête de Santé, Belgique, 2001.

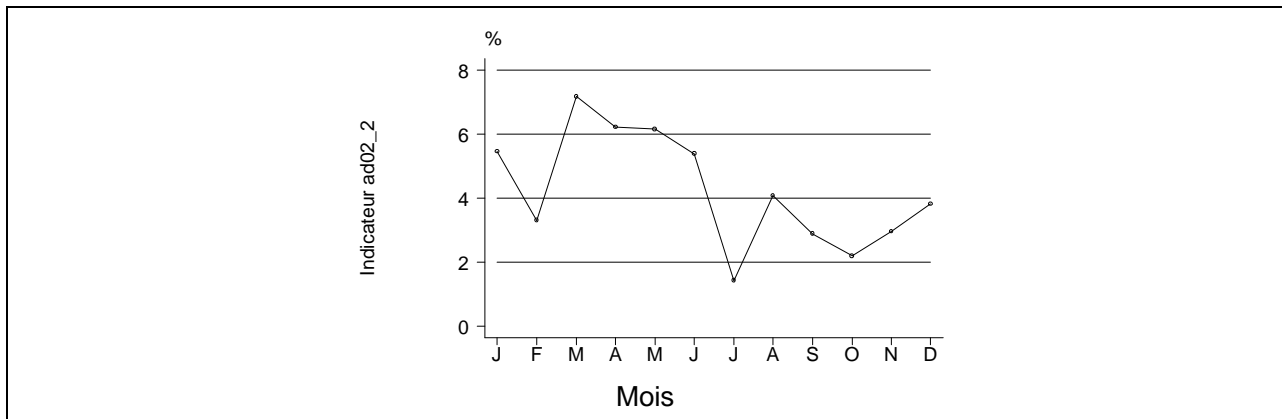
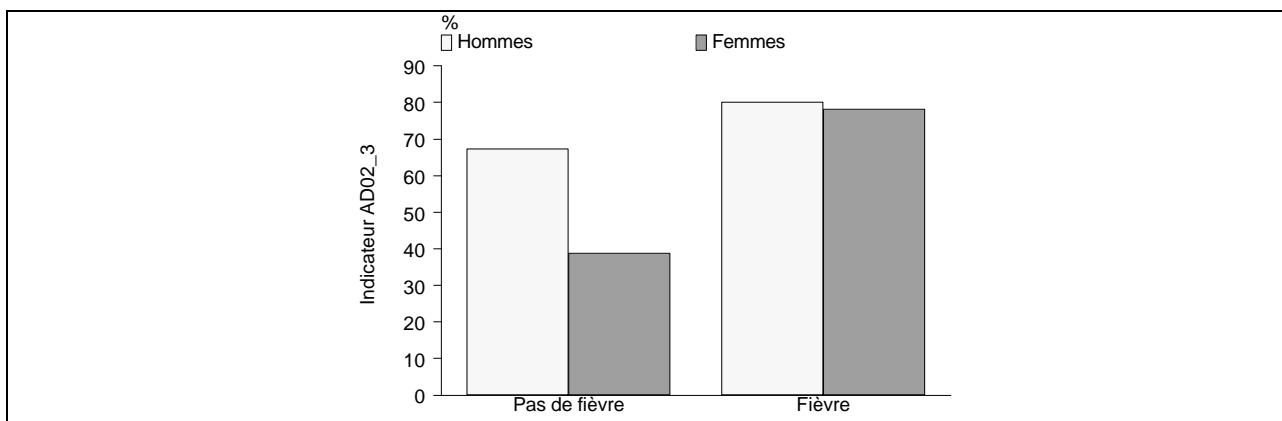


Figure 1.2.2.3.6 : Pourcentage de la population qui a consulté un médecin en cas de bronchite aiguë ou de pneumonie, Région Bruxelloise, Enquête de Santé, Belgique, 2001.



La fréquence des épisodes de bronchite aiguë ou de pneumonie diminue quand le niveau d'instruction augmente (Tableau 1.2.2.3.3) mais cette différence n'est pas significative après standardisation pour l'âge, le sexe, la consommation de tabac et la prévalence d'une bronchite chronique.

L'incidence des épisodes de bronchite aiguë ou de pneumonie varie en fonction de la consommation de tabac (fumeur: 6%; ancien fumeur: 5%; non-fumeur: 2%). Cette différence n'est pas significative. 30% des personnes souffrant de bronchite chronique déclarent avoir eu un épisode de bronchite aiguë ou de pneumonie au cours des deux semaines précédant l'enquête. La relation entre bronchite aiguë et chronique est significative après standardisation pour l'âge, le sexe et la consommation de tabac : OR = 15,6; IC 95% = 8,64-28,2.

Le pourcentage de consultations n'est pas influencé par les caractéristiques des personnes interrogées (Tableau 1.2.2.3.4). L'incidence des épisodes de bronchite aiguë ou de pneumonie et le pourcentage de consultations ne sont pas influencés par la nationalité de la personne interrogée.

La fièvre est un motif important de consultation (OR = 5,66; IC 95% = 2,02-15,8). Les personnes avec un épisode de bronchite aiguë ou de pneumonie (23% sans fièvre, 25% en cas de fièvre) ont utilisé plus souvent un antibiotique (au cours des deux semaines qui ont précédé l'enquête) que les personnes sans bronchite aiguë (4%). La différence en ce qui concerne l'utilisation d'un antibiotique reste significative en cas de bronchite (sans fièvre : OR = 5,14; IC 95% = 2,23-11,88; avec fièvre : OR = 6,97; IC 95% = 3,32-14,62), même après standardisation pour le sexe, l'âge, le niveau d'instruction, le lieu de résidence et la présence éventuelle d'un épisode récent de diarrhée aiguë.

V.3.3. Crise d'asthme au cours des deux dernières semaines (AD03_1, AD03_2)

2% de la population déclare avoir eu une crise d'asthme au cours des deux semaines qui ont précédé l'enquête. Ce pourcentage est le même pour les hommes et les femmes (Tableau 1.2.2.3.5).

On ne relève pas de variation sensible en fonction de l'âge, sauf après l'âge de 55 ans et plus où l'incidence est plus élevée.

La fréquence des crises d'asthme est plus élevée au cours des mois de mars, avril, mai et juin mais ces différences ne sont pas significatives.

Environ la moitié des personnes avec une crise d'asthme consultent un médecin (49% chez les hommes, 51% chez les femmes). Ce taux augmente avec l'âge mais cet effet n'est pas significatif.

Il n'y a pas de variation ni en matière d'incidence des crises d'asthme, ni en ce qui concerne le pourcentage de consultation, en fonction du niveau d'instruction ou de la nationalité.

L'incidence des crises d'asthme ne varie pas en fonction de la consommation de tabac (fumeur: 3%; ancien fumeur: 2%; non-fumeur: 2%). 29% des personnes souffrant d'asthme de manière chronique déclarent avoir eu une crise d'asthme au cours des deux semaines précédant l'enquête. La relation entre asthme chronique et crise aiguë est significative après standardisation pour l'âge et le sexe : OR asthme chronique = 118; IC 95% = 54,7-261.

Les personnes qui déclarent avoir eu récemment une crise d'asthme déclarent plus souvent aussi avoir un mauvais état de santé général (OR = 3,05; IC 95% = 1,55-5,99).

Tableau 1.2.2.3.1. : Pourcentage de la population avec un épisode de diarrhée aiguë au cours des deux dernières semaines, Région Bruxelloise, Enquête de Santé, Belgique, 2001.

AD01_2 – Région Bruxelloise	Taux brut (%)	Taux standardisé (IC 95%)	N
SEXE			
Homme	5,9	5,6 (4,4- 7,2)	1402
Femme	6,6	6,4 (5,1- 8,0)	1559
GROUPES D'AGE			
0-14	5,3	5,3 (3,6- 7,8)	506
15-24	2,9	2,9 (1,2- 6,9)	266
25-34	7,5	7,5 (5,4-10,3)	478
35-44	9,2	9,2 (6,7-12,5)	509
45-54	5,7	5,7 (3,6- 9,1)	366
55-64	7,0	7,0 (4,1-11,6)	294
65-74	6,9	6,9 (4,0-11,5)	276
75+	5,2	5,1 (3,0- 8,6)	266
NIVEAU D'INSTRUCTION			
Pas de diplôme	2,5	2,5 (0,9- 7,0)	133
Enseignement primaire	6,4	6,4 (4,2- 9,8)	401
Secondaire inférieur	5,2	5,1 (2,9- 8,6)	404
Secondaire supérieur	6,9	6,6 (4,7- 9,3)	682
Enseignement supérieur	6,8	6,4 (4,9- 8,3)	1212

Tableau 1.2.2.3.2 : Pourcentage de la population qui a consulté un médecin à cause d'un épisode de diarrhée aiguë, Région Bruxelloise, Enquête de Santé, Belgique, 2001.

AD01_3 - Région Bruxelloise	Taux brut (%)	Taux standardisé (IC 95%)	N
SEXE			
Homme	31,1	33,0 (21,9-46,5)	85
Femme	35,5	35,5 (25,0-47,7)	106
GROUPES D'AGE			
0-14	24,7	24,7 (12,4-43,2)	31
15-24	47,4	47,4 (13,0-84,4)	6
25-34	22,3	22,4 (11,0-40,2)	36
35-44	23,2	23,0 (11,8-40,1)	46
45-54	36,7	37,0 (18,5-60,2)	22
55-64	44,3	44,3 (25,8-64,6)	20
65-74	47,7	47,0 (22,3-73,3)	16
75+	56,6	55,9 (29,7-79,2)	14
NIVEAU D'INSTRUCTION			
Pas de diplôme	75,1	73,8 (19,4-97,1)	4
Enseignement primaire	31,6	31,2 (14,5-54,7)	28
Secondaire inférieur	48,2	46,2 (27,0-66,6)	23
Secondaire supérieur	37,3	37,2 (21,2-56,6)	45
Enseignement supérieur	24,3	28,1 (17,6-41,7)	85

Tableau 1.2.2.3.3 : Pourcentage de la population avec un épisode de bronchite aiguë ou de pneumonie au cours des deux dernières semaines, Région Bruxelloise, Enquête de Santé, Belgique, 2001.

AD02_2 - Région Bruxelloise	Taux brut (%)	Taux standardisé (IC 95%)	N
SEXE			
Homme	3,9	3,7 (2,7- 5,1)	1377
Femme	4,7	4,2 (3,1- 5,7)	1529
GROUPES D'AGE			
0-14	4,9	4,9 (3,0- 7,7)	491
15-24	3,2	3,2 (1,5- 6,8)	263
25-34	2,6	2,6 (1,4- 4,7)	467
35-44	2,7	2,7 (1,4- 5,0)	502
45-54	3,1	3,1 (1,6- 6,0)	361
55-64	5,0	4,9 (2,7- 9,0)	291
65-74	7,4	7,4 (4,4-12,2)	269
75+	8,4	8,2 (5,2-12,8)	262
NIVEAU D'INSTRUCTION			
Pas de diplôme	6,1	5,5 (2,8-10,7)	130
Enseignement primaire	8,1	6,9 (4,4-10,6)	392
Secondaire inférieur	4,6	4,0 (2,0- 7,6)	395
Secondaire supérieur	3,6	3,3 (2,2- 5,0)	671
Enseignement supérieur	3,0	3,0 (1,9- 4,9)	1191

Tableau 1.2.2.3.4 : Pourcentage de la population qui a consulté un médecin en raison d'un épisode de bronchite aiguë ou de pneumonie, Région Bruxelloise, Enquête de Santé, Belgique, 2001.

AD02_3 – Région Bruxelloise	Taux brut (%)	Taux standardisé (IC 95%)	N
SEXE			
Homme	74,1	79,9 (62,3-90,5)	52
Femme	64,2	63,9 (51,5-74,6)	66
GROUPES D'AGE			
0-14	64,3	65,5 (44,4-81,9)	24
15-24	82,1	83,3 (44,2-96,9)	8
25-34	55,4	51,5 (20,9-81,0)	12
35-44	88,8	90,3 (60,9-98,2)	11
45-54	57,2	56,9 (20,1-87,3)	12
55-64	65,9	70,3 (42,7-88,3)	15
65-74	51,5	50,2 (27,4-72,9)	17
75+	88,8	90,4 (71,8-97,2)	19
NIVEAU D'INSTRUCTION			
Pas de diplôme	67,1	78,4 (34,8-96,1)	9
Enseignement primaire	77,8	84,8 (63,0-94,8)	29
Secondaire inférieur	84,6	85,2 (67,5-94,1)	17
Secondaire supérieur	72,3	70,3 (48,4-85,6)	27
Enseignement supérieur	46,5	52,5 (35,4-69,1)	31

Tableau 1.2.2.3.5 : Pourcentage de la population qui déclare avoir eu une crise d'asthme au cours des deux dernières semaines, Région Bruxelloise, Enquête de Santé, Belgique, 2001.

AD03_1 - Région Bruxelloise	Taux brut (%)	Taux standardisé (IC 95%)	N
SEXE			
Homme	2,2	2,1 (1,5- 3,0)	1376
Femme	2,1	1,9 (1,2- 2,8)	1527
GROUPES D'AGE			
0-14	1,8	1,8 (0,9- 3,5)	491
15-24	1,2	1,2 (0,4- 3,7)	263
25-34	2,3	2,3 (1,2- 4,3)	465
35-44	2,1	2,1 (1,1- 3,9)	502
45-54	1,3	1,3 (0,5- 3,1)	361
55-64	2,5	2,5 (1,3- 4,8)	292
65-74	2,7	2,7 (1,3- 5,5)	268
75+	4,5	4,6 (2,5- 8,4)	261
NIVEAU D'INSTRUCTION			
Pas de diplôme	3,1	2,9 (0,9- 9,1)	130
Enseignement primaire	2,3	2,0 (1,1- 3,7)	389
Secondaire inférieur	3,6	3,2 (1,8- 5,7)	394
Secondaire supérieur	1,4	1,3 (0,7- 2,4)	670
Enseignement supérieur	1,7	1,6 (1,0- 2,6)	1194

V.4 Région Wallonne

V.4.1. Episode de diarrhée aiguë au cours des deux dernières semaines (AD01_1 à AD01_5)

Presque 6% de la population a eu un épisode de diarrhée au cours des deux semaines qui ont précédé l'enquête. Il n'y a pas de différence à ce sujet entre les hommes et les femmes : 6% chez les hommes et 5% chez les femmes (Tableau 1.2.2.4.1). L'incidence augmente avec l'âge chez les femmes mais cette évolution n'est pas significative.

L'incidence semble plus haute en mars, avril, mai et novembre (Figure 1.2.2.4.2) ; ces différences par mois ne sont pas significatives.

Un faible pourcentage seulement de personnes avec un épisode de diarrhée aiguë déclarent avoir eu également de la fièvre (10%). 29% des personnes avec un épisode de diarrhée aiguë ont consulté un médecin. Les femmes consultent plus souvent (34%) que les hommes (28%) : Tableau 1.2.2.4.2.. Par ailleurs, le pourcentage de consultations augmente avec l'âge aussi bien chez les hommes que chez les femmes (cette augmentation est significative). Le pourcentage de consultation est en outre beaucoup plus élevé (78%) au cas où l'épisode serait accompagné de fièvre (Figure 1.2.2.4.3) : 60% chez les hommes et 97% chez les femmes (Figure 1.2.2.4.3).

Figure 1.2.2.4.1 : Pourcentage de la population avec un épisode de diarrhée aiguë au cours des deux dernières semaines, par sexe et par âge, Région Wallonne, Enquête de Santé, Belgique, 2001.

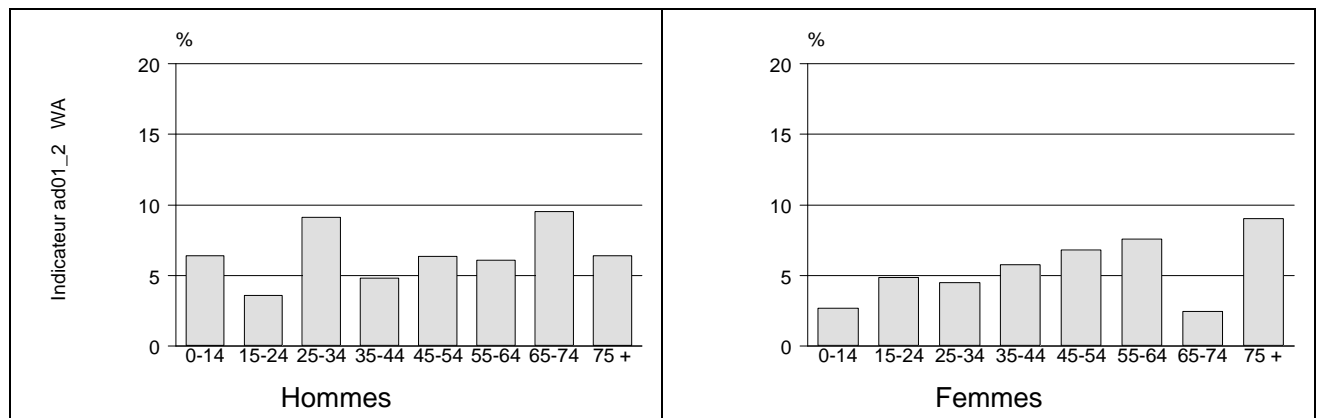


Figure 1.2.2.4.2 : Pourcentage de la population avec un épisode de diarrhée aiguë au cours des deux dernières semaines, Région Wallonne, Enquête de Santé, Belgique, 2001.

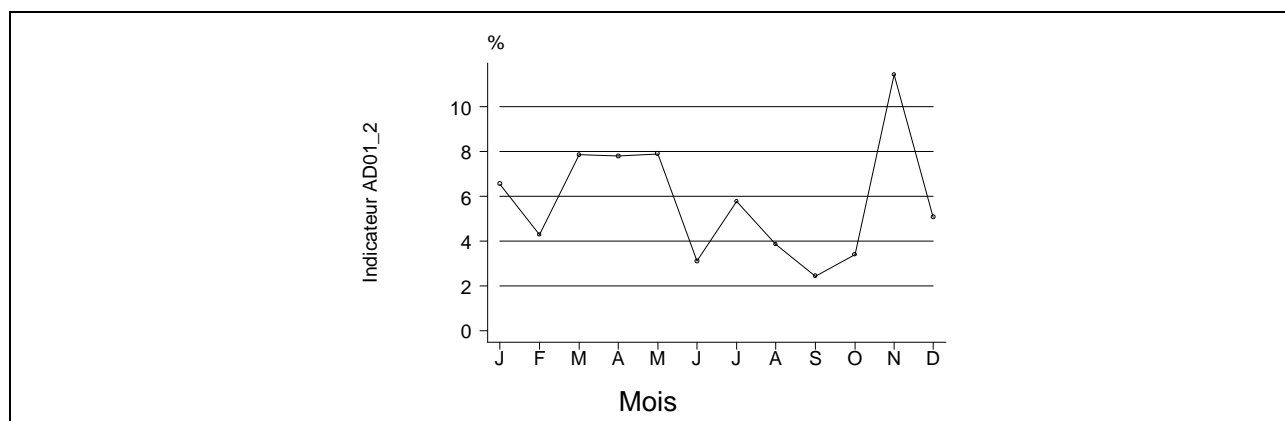
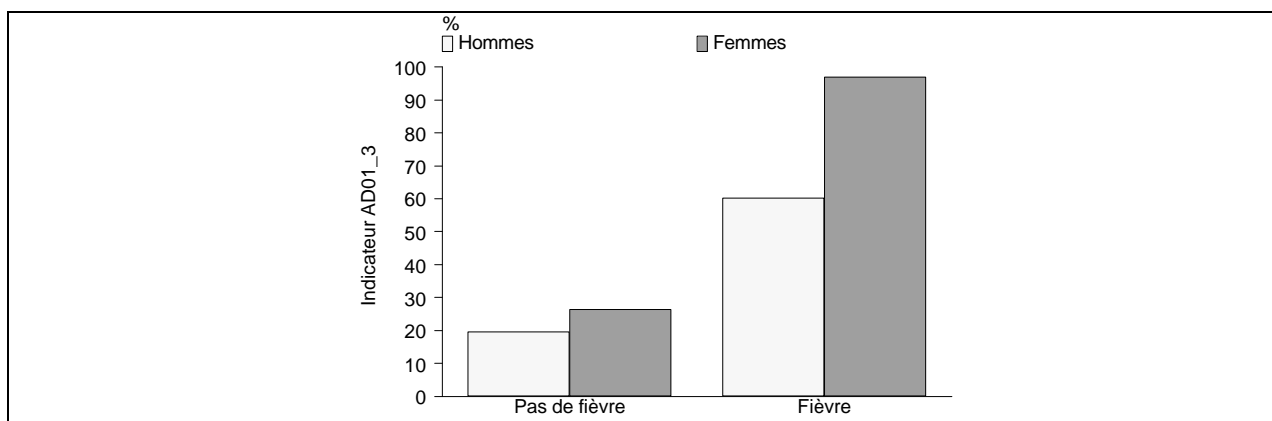


Figure 1.2.2.4.3 : Pourcentage de la population qui a consulté un médecin suite à un épisode de diarrhée aiguë, Région Wallonne, Enquête de Santé, Belgique, 2001.



La fréquence des épisodes de diarrhée augmente quand le niveau d'instruction diminue et quand le niveau d'urbanisation diminue (Tableau 1.2.2.4.1). La fréquence des consultations diminue avec le niveau d'instruction et diminue avec le niveau d'urbanisation (Tableau 1.2.2.4.2). Toutes ces différences ne sont pas significatives.

La fièvre est un motif important de consultation (OR = 21,3; IC 95% = 7,02-64,6). Les personnes avec un épisode de diarrhée ont utilisé plus souvent (9% en l'absence de fièvre et 35% en cas de fièvre) un antibiotique (au cours des deux semaines qui ont précédé l'enquête) que les personnes sans diarrhée (4%). La différence en ce qui concerne l'utilisation d'un antibiotique est significative (OR = 7,27; IC 95% = 2,23-23,71) après standardisation pour le sexe, l'âge, le niveau d'instruction, le lieu de résidence et la présence d'une bronchite aiguë récente.

Finalement, les personnes qui ont eu un épisode de diarrhée aiguë déclarent une moins bonne santé subjective (OR = 16,1; IC 95% = 2,84-91,1).

V.4.2 Episode de bronchite aiguë ou de pneumonie au cours des deux dernières semaines (AD02_1 à AD02_5)

3% de la population déclare avoir eu un épisode de bronchite aiguë ou de pneumonie au cours des deux semaines précédant l'enquête (2% chez les hommes et 4% chez les femmes) : Tableau 1.2.2.4.3.

L'incidence augmente avec l'âge chez les hommes (Figure 1.2.2.4.4). L'incidence est plus basse au cours des mois de mai à septembre (Figure 1.2.2.4.5) mais ces différences ne sont pas significatives.

Un quart des personnes avec une bronchite aiguë ou une pneumonie (24% chez les hommes; 27% chez les femmes) déclarent avoir eu de la fièvre.

Deux tiers des personnes avec une bronchite aiguë ou une pneumonie déclarent avoir consulté un médecin pour cet épisode. Ce pourcentage ne varie pas de manière significative en fonction de l'âge (Tableau 1.2.2.4.4). En présence de fièvre, plus de 90% des personnes consultent un médecin (98% chez les hommes, 92% chez les femmes) : Figure 1.2.2.4.6.

Figure 1.2.2.4.4 : Pourcentage de la population avec une bronchite aiguë ou une pneumonie au cours des deux dernières semaines, par sexe et par âge, Région Wallonne, Enquête de Santé, Belgique, 2001.

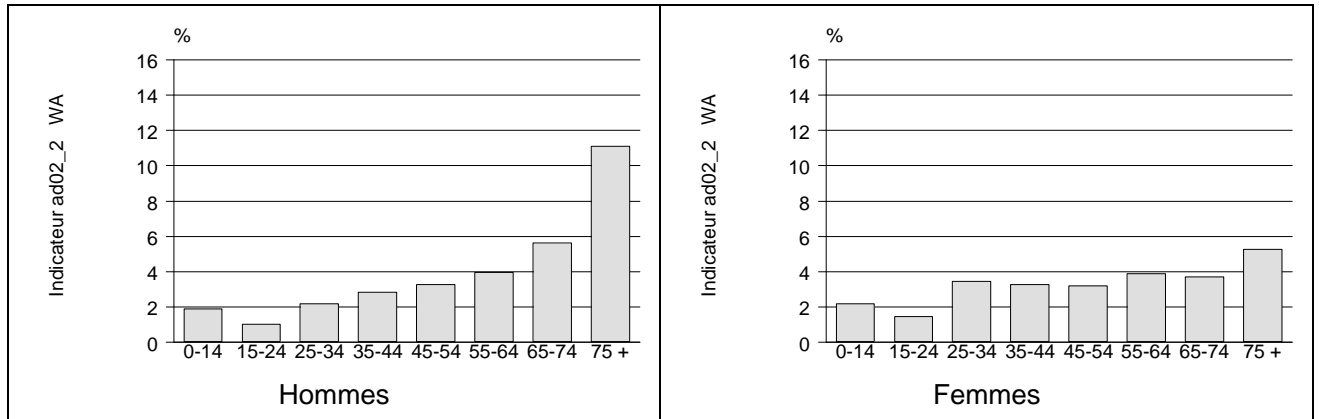


Figure 1.2.2.4.5 : Pourcentage de la population avec un épisode de bronchite aiguë ou une pneumonie au cours des deux dernières semaines, Région Wallonne, Enquête de Santé, Belgique, 2001.

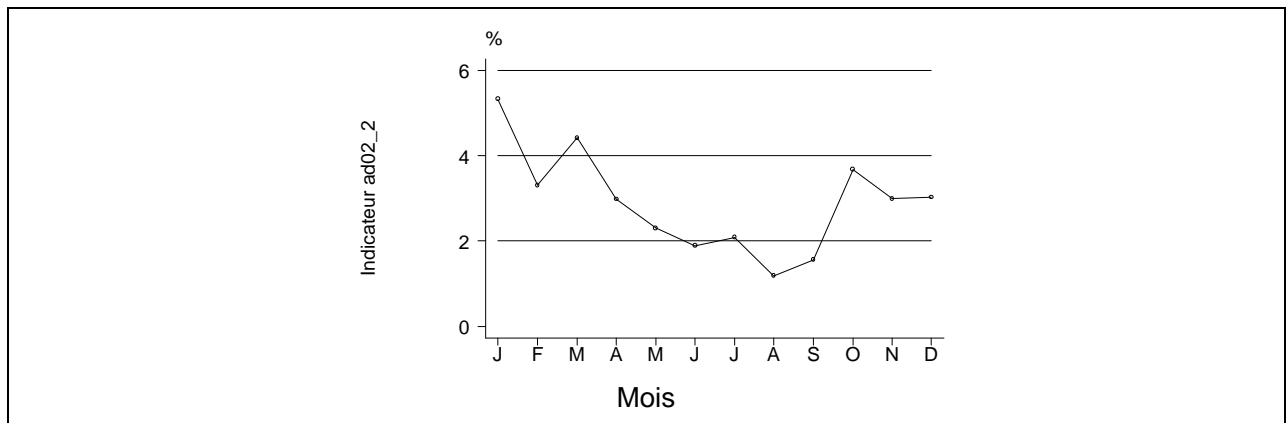
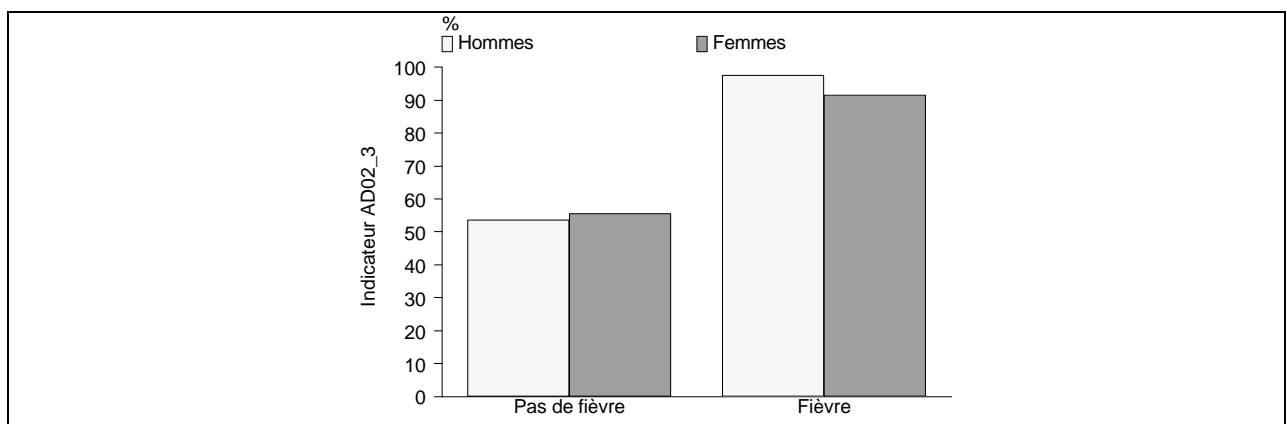


Figure 1.2.2.4.6 : Pourcentage de la population qui a consulté un médecin en cas de bronchite aiguë ou de pneumonie, Région Wallonne, Enquête de Santé, Belgique, 2001.



La fréquence des épisodes de bronchite aiguë ou de pneumonie diminue quand le niveau d'instruction augmente et quand le niveau d'urbanisation diminue (Tableau 1.2.2.4.3) mais cette différence n'est pas significative après standardisation pour l'âge, le sexe, la consommation de tabac et la prévalence d'une bronchite chronique.

L'incidence des épisodes de bronchite aiguë ou de pneumonie varie en fonction de la consommation de tabac (fumeur: 5%; ancien fumeur: 4%; non-fumeur: 1%). Cette différence est significative pour les fumeurs actuels (OR = 3,00; IC 95% = 1,39-6,50). Un quart des personnes souffrant de bronchite chronique déclarent avoir eu un épisode de bronchite aiguë ou de pneumonie au cours des deux semaines précédant l'enquête. La relation entre bronchite aiguë et chronique est significative après standardisation pour l'âge, le sexe et la consommation de tabac (OR = 27,4; IC 95% = 14,7-51,1).

Le pourcentage de consultations augmente quand le niveau d'instruction diminue et quand le niveau d'urbanisation diminue (la différence est significative entre les personnes qui habitent dans une zone urbaine et les personnes qui habitent dans les zones rurales (Tableau 1.2.2.4.4).

La fièvre est un motif important de consultation (OR = 36,8; IC 95% = 6,21-217). Les personnes avec un épisode de bronchite aiguë ou de pneumonie (33% sans fièvre, 57% en cas de fièvre) ont utilisé plus souvent un antibiotique (au cours des deux semaines qui ont précédé l'enquête) que les personnes sans bronchite aiguë (4%). La différence en ce qui concerne l'utilisation d'un antibiotique reste significative en cas de bronchite (sans fièvre : OR = 9,41; IC 95% = 3,69-23,98; avec fièvre : OR = 29,26; IC 95% = 13,89-61,66), même après standardisation pour le sexe, l'âge, le niveau d'instruction, le lieu de résidence et la présence éventuelle d'un épisode récent de diarrhée aiguë.

Les personnes qui déclarent avoir eu récemment un épisode de bronchite aiguë déclarent plus souvent aussi avoir un mauvais état de santé général (OR = 2,49; IC 95% = 1,31-4,74).

V.4.3. Crise d'asthme au cours des deux dernières semaines (AD03_1, AD03_2)

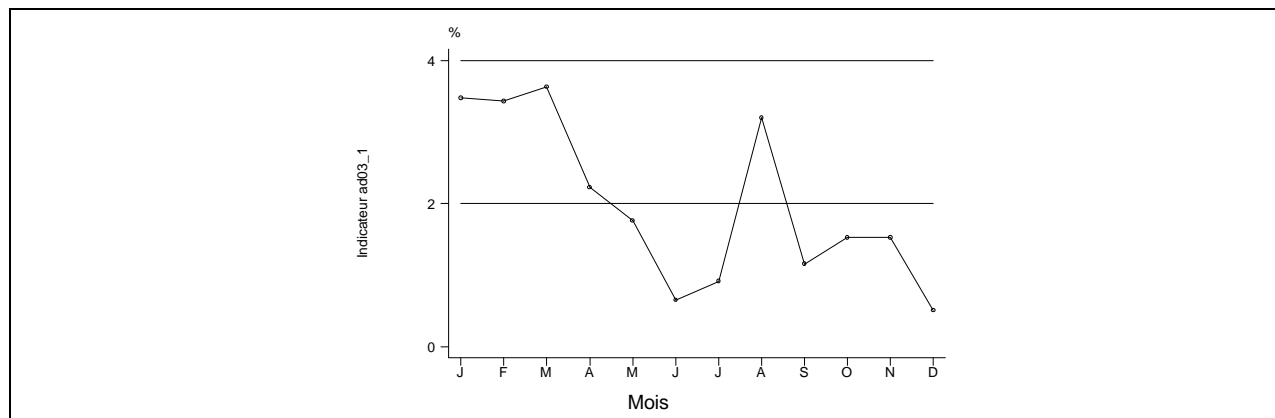
2% de la population déclare avoir eu une crise d'asthme au cours des deux semaines qui ont précédé l'enquête. Ce pourcentage est le même pour les hommes et les femmes (Tableau 1.2.2.4.5).

On ne relève pas de variation sensible en fonction de l'âge, sauf après l'âge de 75 ans et plus chez les hommes où l'incidence est plus élevée (5%).

La fréquence des crises d'asthme est plus élevée au cours des mois de janvier, février et mars, et au mois d'août (Figure 1.2.2.4.7).

Environ la moitié des personnes avec une crise d'asthme consultent un médecin (49% chez les hommes, 47% chez les femmes). Ce taux augmente avec l'âge mais cet effet n'est pas significatif.

Figure 1.2.2.4.7 : Pourcentage de la population avec une crise d'asthme au cours de deux dernières semaines, Région Wallonne, Enquête de Santé, Belgique, 2001.



Il n'y a pas de variation ni en matière d'incidence des crises d'asthme, ni en ce qui concerne le pourcentage de consultation, ni en fonction du niveau d'instruction. Le pourcentage de consultations est plus faible dans les grandes villes, et il est plus élevé chez les personnes peu scolarisées mais ces différences ne sont pas significatives.

L'incidence des crises d'asthme ne varie pas en fonction de la consommation de tabac (fumeur: 2% et OR = 2,15; IC 95% = 0,81-5,73; ancien fumeur: 3% et OR = 3,89; IC 95% = 1,37-11,0; non-fumeur: 1%). Presque un quart des personnes souffrant d'asthme de manière chronique déclarent avoir eu une crise d'asthme au cours des deux semaines précédant l'enquête. La relation entre asthme chronique et crise aiguë est significative après standardisation pour l'âge et le sexe : OR asthme chronique = 83,4; IC 95% = 38,4-180.

Les personnes qui déclarent avoir eu récemment une crise d'asthme déclarent plus souvent aussi avoir un mauvais état de santé général (OR = 1,85; IC 95% = 0,86-3,98).

Tableau 1.2.2.4.1 : Pourcentage de la population avec un épisode de diarrhée aiguë au cours des deux dernières semaines, Région Wallonne, Enquête de Santé, Belgique, 2001.

AD01_2 – Région Wallonne	Taux brut (%)	Taux standardisé (IC 95%)	N
SEXE			
Homme	6,4	6,4 (4,9- 8,3)	2423
Femme	5,3	5,2 (4,0- 6,6)	2537
GROUPES D'AGE			
0-14	4,6	4,6 (3,0- 6,8)	838
15-24	4,2	4,2 (2,6- 6,8)	563
25-34	6,9	6,9 (4,4-10,5)	668
35-44	5,3	5,2 (3,4- 8,0)	757
45-54	6,6	6,6 (4,0-10,5)	710
55-64	6,8	6,8 (3,6-12,3)	536
65-74	5,7	5,7 (2,4-12,8)	526
75+	8,1	8,4 (5,0-13,6)	362
NIVEAU D'INSTRUCTION			
Pas de diplôme	8,9	8,7 (2,8-24,1)	58
Enseignement primaire	6,9	6,5 (3,8-11,0)	663
Secondaire inférieur	7,2	7,0 (4,7-10,4)	1026
Secondaire supérieur	5,2	5,1 (3,5- 7,4)	1477
Enseignement supérieur	5,4	5,4 (3,6- 8,0)	1539
NIVEAU D'URBANISATION			
Zone urbaine	4,7	4,7 (3,1- 6,9)	979
Zone semi-urbaine	5,7	5,6 (4,0- 7,9)	1829
Zone rurale	6,1	6,0 (4,6- 7,9)	2152

Tableau 1.2.2.4.2: Pourcentage de la population qui a consulté un médecin à cause d'un épisode de diarrhée aiguë, Région Wallonne, Enquête de Santé, Belgique, 2001.

AD01_3 – Région Wallonne	Taux brut (%)	Taux standardisé (IC 95%)	N
SEXE			
Homme	23,7	24,1 (16,0-34,5)	131
Femme	34,4	27,4 (17,5-40,3)	134
GROUPES D'AGE			
0-14	26,4	27,2 (14,2-45,6)	43
15-24	21,5	21,2 (9,3-41,3)	27
25-34	9,2	9,5 (3,5-23,5)	38
35-44	18,6	18,5 (8,1-36,6)	41
45-54	26,9	26,8 (10,7-53,0)	35
55-64	41,5	41,3 (23,8-61,4)	30
65-74	17,6	18,3 (5,9-44,7)	28
75+	83,1	82,6 (62,5-93,1)	23
NIVEAU D'INSTRUCTION			
Pas de diplôme	0,0	0,0 (0,0-0,0)	4
Enseignement primaire	38,1	23,0 (10,0-44,4)	45
Secondaire inférieur	31,7	24,6 (12,0-43,7)	62
Secondaire supérieur	35,9	34,1 (22,5-48,0)	69
Enseignement supérieur	16,1	20,2 (9,2-38,8)	78
NIVEAU D'URBANISATION			
Zone urbaine	34,4	35,0 (18,4-56,2)	49
Zone semi-urbaine	32,2	28,4 (20,3-38,2)	99
Zone rurale	25,3	22,4 (13,3-35,1)	117

Tableau 1.2.2.4.3: Pourcentage de la population avec un épisode de bronchite aiguë ou de pneumonie au cours des deux dernières semaines, Région Wallonne, Enquête de Santé, Belgique, 2001.

AD02_2 – Région Wallonne	Taux brut (%)	Taux standardisé (IC 95%)	N
SEXE			
Homme	2,5	2,3 (1,7- 3,3)	2424
Femme	3,7	3,3 (2,3- 4,6)	2530
GROUPES D'AGE			
0-14	1,6	1,6 (0,8- 3,1)	837
15-24	1,2	1,2 (0,5- 2,8)	563
25-34	3,9	3,9 (1,7- 8,8)	667
35-44	3,6	3,6 (2,1- 6,0)	755
45-54	2,5	2,5 (1,3- 4,8)	711
55-64	3,1	3,0 (1,7- 5,4)	534
65-74	4,5	4,4 (2,4- 7,8)	526
75+	7,2	6,8 (3,5-12,8)	361
NIVEAU D'INSTRUCTION			
Pas de diplôme	7,1	5,5 (1,9-15,1)	59
Enseignement primaire	4,7	3,4 (2,0- 5,8)	658
Secondaire inférieur	4,6	4,1 (2,7- 6,3)	1028
Secondaire supérieur	1,9	1,8 (1,1- 3,1)	1477
Enseignement supérieur	2,6	2,6 (1,6- 4,2)	1535
NIVEAU D'URBANISATION			
Zone urbaine	3,5	3,1 (2,0- 4,9)	978
Zone semi-urbaine	3,3	3,0 (2,0- 4,4)	1827
Zone rurale	2,8	2,6 (1,8- 3,7)	2149

Tableau 1.2.2.4.4 : Pourcentage de la population qui a consulté un médecin en raison d'un épisode de bronchite aiguë ou de pneumonie, Région Wallonne, Enquête de Santé, Belgique, 2001.

AD02_3 – Région Wallonne	Taux brut (%)	Taux standardisé (IC 95%)	N
SEXE			
Homme	64,7	71,1 (54,6-83,5)	81
Femme	65,8	73,0 (57,9-84,2)	81
GROUPES D'AGE			
0-14	74,8	74,9 (44,8-91,6)	17
15-24	92,2	92,2 (56,8-99,1)	7
25-34	64,0	63,3 (27,1-88,9)	19
35-44	51,1	50,9 (25,2-76,1)	23
45-54	88,4	88,3 (70,0-96,1)	23
55-64	40,1	39,7 (16,3-68,9)	21
65-74	38,1	38,2 (17,8-63,9)	24
75+	92,3	92,3 (70,8-98,3)	28
NIVEAU D'INSTRUCTION			
Pas de diplôme	76,0	90,3 (30,9-99,5)	4
Enseignement primaire	87,3	91,6 (71,9-97,9)	33
Secondaire inférieur	48,8	60,0 (35,4-80,4)	44
Secondaire supérieur	75,0	82,7 (58,4-94,2)	37
Enseignement supérieur	56,1	57,7 (34,5-77,9)	37
NIVEAU D'URBANISATION			
Zone urbaine	85,2	82,4 (63,1-92,8)	39
Zone semi-urbaine	63,3	72,6 (51,0-87,1)	62
Zone rurale	62,5	69,0 (50,8-82,7)	61

Tableau 1.2.2.4.5 : Pourcentage de la population qui déclare avoir eu une crise d'asthme au cours des deux dernières semaines, Région Wallonne, Enquête de Santé, Belgique, 2001.

AD03_1 – Région Wallonne	Taux brut (%)	Taux standardisé (IC 95%)	N
SEXE			
Homme	1,7	1,5 (1,0- 2,3)	2423
Femme	2,4	2,2 (1,5- 3,3)	2529
GROUPES D'AGE			
0-14	1,3	1,3 (0,6- 2,6)	836
15-24	1,6	1,6 (0,5- 4,9)	562
25-34	2,5	2,5 (1,3- 4,6)	667
35-44	3,5	3,5 (1,7- 7,2)	755
45-54	1,3	1,3 (0,7- 2,3)	710
55-64	1,7	1,7 (0,7- 3,7)	533
65-74	1,3	1,3 (0,5- 3,2)	526
75+	3,6	3,4 (1,4- 7,8)	363
NIVEAU D'INSTRUCTION			
Pas de diplôme	0,9	0,8 (0,1- 6,0)	59
Enseignement primaire	2,8	2,4 (1,3- 4,6)	661
Secondaire inférieur	2,5	2,3 (1,2- 4,3)	1028
Secondaire supérieur	2,4	2,2 (1,2- 3,7)	1476
Enseignement supérieur	1,3	1,2 (0,7- 2,0)	1531
NIVEAU D'URBANISATION			
Zone urbaine	1,4	1,3 (0,6- 2,5)	976
Zone semi-urbaine	1,9	1,7 (1,0- 3,0)	1826
Zone rurale	2,3	2,1 (1,4- 3,1)	2150

VI. Références Bibliographiques

- (1) De Maeseneer J. Huisartsengeneeskunde: een verkenning. 1989.
de Melker HE, Conyn-Van Spaendonck MAE, Sprenger MJW. Infectiesziekten in Nederland, epidemiologie, diagnostiek en bestrijding. Bilthoven: Sdu Uitgeverij, 1997.
- (3) Newman-Taylor A. Environmental determinants of astma. The Lancet , 296-295. 1995.
Van Loock F, Ducoffre G, Dumont J-M, Libotte M-L, Imbrechts H, Gouffaux M et al. Analysis of foodborne disease in Belgium in 1997. Acta Clin Belg 55, 300-306. 2000.

BELGIQUE

NOMBRE DE PERSONNES (en %) AVEC UN EPISODE DE DIARRHÉE AU COURS DES DEUX
DERNIÈRES SEMAINES

Enquête de Santé par interview, Belgique, 2001

		Diarrhée	Diarrhée sans fièvre	Diarrhée avec fièvre	Total
		%	%	%	N
SEXE	Homme	6,1	5,3	,8	5866
	Femme	5,5	4,6	,9	6121
Total		5,8	4,9	,9	11987
GROUPE D'AGE	0-14	6,0	4,6	1,5	1942
	15-24	5,5	4,7	,8	1283
	25-34	6,8	5,8	1,0	1720
	35-44	5,2	4,8	,4	1918
	45-54	5,5	4,7	,8	1662
	55-64	5,9	5,1	,8	1344
	65-74	5,0	4,6	,4	1224
	75 +	6,9	5,8	1,1	894
Total		5,8	4,9	,9	11987
NIVEAU D'INSTRUCTION	Pas de diplôme	8,9	8,6	,3	270
	Enseignement primaire	5,1	3,9	1,2	1555
	Secondaire inférieur	6,6	5,7	,9	2178
	Secondaire supérieur	5,2	4,3	,9	3486
	Enseignement supérieur	6,1	5,3	,8	4115
Total		5,9	5,0	,9	11604
NIVEAU D'URBANISATION	Bruxelles	6,3	5,1	1,2	2961
	Zone urbaine	6,4	5,7	,7	1917
	Zone semi-urbaine	5,8	5,0	,8	3866
	Zone rurale	5,4	4,5	,9	3243
Total		5,8	4,9	,9	11987
LIEU DE RESIDENCE	Région Flamande	5,7	4,8	,9	4066
	Région Bruxelloise	6,3	5,1	1,2	2961
	Région Wallonne	5,8	5,2	,6	4960
Total		5,8	4,9	,9	11987

Indicateur AD01_1

BELGIQUE

NOMBRE DE PERSONNES (en %) QUI ONT CONSULTÉ UN MÉDECIN GÉNÉRALISTE POUR UN
EPISODE DE DIARRHÉE

Enquête de Santé par interview, Belgique, 2001

		Diarrhée		Diarrhée avec fièvre	
		%	N	%	N
SEXE	Homme	21,0	338	57,4	49
	Femme	29,6	356	75,8	58
Total		25,2	694	67,3	107
GROUPE D'AGE	0-14	25,2	115	66,9	28
	15-24	23,3	62	100,0	9
	25-34	20,3	119	47,0	17
	35-44	14,1	116	73,4	14
	45-54	21,0	87	55,1	13
	55-64	31,9	76	96,1	14
	65-74	37,5	68	97,1	7
	75 +	42,0	51	34,8	5
Total		25,2	694	67,3	107
NIVEAU D'INSTRUCTION	Pas de diplôme	12,4	12	58,2	3
	Enseignement primaire	29,1	94	32,5	18
	Secondaire inférieur	25,5	135	80,2	22
	Secondaire supérieur	33,6	188	83,6	27
	Enseignement supérieur	17,2	249	62,3	37
Total		24,6	678	67,3	107
NIVEAU D'URBANISATION	Bruxelles	33,5	191	72,0	37
	Zone urbaine	26,7	116	64,8	14
	Zone semi-urbaine	21,7	218	54,2	34
	Zone rurale	26,0	169	81,3	22
Total		25,2	694	67,3	107
LIEU DE RESIDENCE	Région Flamande	22,2	238	63,1	38
	Région Bruxelloise	33,5	191	72,0	37
	Région Wallonne	28,6	265	78,4	32
Total		25,2	694	67,3	107

Indicateur AD01_3 et AD01_4

BELGIQUE

NUMBRE DE PERSONNES (en %) AVEC UN EPISODE DE BRONCHITE/PNEUMONIE AU COURS
DES DEUX DERNIÈRES SEMAINES
Enquête de Santé par interview, Belgique, 2001

		Bronchite/ pneu- monie	Bronchite/ pneu- monie sans fièvre	Bronchite/ pneu- monie avec fièvre	Total
		%	%	%	N
SEXE	Homme	3,1	2,3	,9	5684
	Femme	3,9	2,6	1,3	5938
Total		3,6	2,5	1,1	11622
GROUPE D'AGE	0-14	3,6	1,6	1,9	1872
	15-24	1,3	,8	,5	1242
	25-34	3,3	2,5	,8	1655
	35-44	3,1	2,0	1,1	1853
	45-54	2,7	1,5	1,1	1624
	55-64	4,5	3,5	1,0	1308
	65-74	4,3	3,4	,9	1191
	75 +	8,0	7,0	1,0	877
Total		3,6	2,5	1,1	11622
NIVEAU D'INSTRUCTION	Pas de diplôme	4,1	3,3	,7	250
	Enseignement primaire	6,4	5,4	1,0	1516
	Secondaire inférieur	5,3	3,4	2,0	2109
	Secondaire supérieur	2,7	1,8	1,0	3372
	Enseignement supérieur	2,3	1,5	,8	3997
Total		3,5	2,4	1,1	11244
NIVEAU D'URBANISATION	Bruxelles	4,3	1,7	2,6	2906
	Zone urbaine	3,6	2,5	1,0	1849
	Zone semi-urbaine	3,5	2,7	,8	3715
	Zone rurale	3,3	2,3	1,0	3152
Total		3,6	2,5	1,1	11622
LIEU DE RESIDENCE	Région Flamande	3,7	2,7	1,0	3762
	Région Bruxelloise	4,3	1,7	2,6	2906
	Région Wallonne	3,1	2,2	,8	4954
Total		3,6	2,5	1,1	11622

Indicateur AD02_1

BELGIQUE

NOMBRE DE PERSONNES (en %) QUI ONT CONSULTÉ UN MÉDECIN GÉNÉRALISTE POUR UN
EPISODE DE BRONCHITE/PNEUMONIE
Enquête de Santé par interview, Belgique, 2001

		Bronchite /pneu- monie		Bronchite /pneu- monie avec fièvre	
		%	N	%	N
SEXE	Homme	65,1	189	87,8	63
	Femme	63,6	210	88,3	96
Total		64,3	399	88,1	159
GROUPE D'AGE	0-14	59,8	62	81,8	41
	15-24	75,4	18	100,0	9
	25-34	60,7	44	92,4	17
	35-44	57,0	48	98,3	20
	45-54	75,9	50	78,2	23
	55-64	52,4	60	83,3	18
	65-74	59,3	56	93,8	17
	75 +	79,7	61	100,0	14
Total		64,3	399	88,1	159
NIVEAU D'INSTRUCTION	Pas de diplôme	81,2	14	100,0	4
	Enseignement primaire	74,6	88	89,8	30
	Secondaire inférieur	64,8	92	97,0	32
	Secondaire supérieur	59,8	96	87,8	46
	Enseignement supérieur	53,9	95	77,1	40
Total		63,7	385	88,2	152
NIVEAU D'URBANISATION	Bruxelles	68,6	118	78,9	68
	Zone urbaine	58,1	68	81,4	23
	Zone semi-urbaine	64,3	117	93,9	33
	Zone rurale	65,8	96	93,0	35
Total		64,3	399	88,1	159
LIEU DE RESIDENCE	Région Flamande	63,0	119	89,9	33
	Région Bruxelloise	68,6	118	78,9	68
	Région Wallonne	65,4	162	93,8	58
Total		64,3	399	88,1	159

Indicateur AD02_3 et AD02_4

BELGIQUE

NOMBRE DE PERSONNES (en %) AVEC UNE CRISE D'ASTHME AU
COURS DES DEUX DERNIÈRES SEMAINES
Enquête de Santé par interview, Belgique, 2001

		Crise d'asthme	Total
		%	N
SEXE	Homme	1,8	5681
	Femme	1,8	5929
	Total	1,8	11610
GROUPE D'AGE	0-14	1,8	1870
	15-24	1,2	1241
	25-34	2,5	1653
	35-44	2,1	1853
	45-54	1,0	1623
	55-64	1,8	1303
	65-74	2,0	1189
	75 +	2,7	878
Total	1,8	11610	
NIVEAU D'INSTRUCTION	Pas de diplôme	,9	251
	Enseignement primaire	2,7	1515
	Secondaire inférieur	2,4	2102
	Secondaire supérieur	1,9	3370
	Enseignement supérieur	1,2	3996
Total	1,8	11234	
NIVEAU D'URBANISATION	Bruxelles	2,1	2903
	Zone urbaine	1,5	1846
	Zone semi-urbaine	1,7	3710
	Zone rurale	2,1	3151
Total	1,8	11610	
LIEU DE RESIDENCE	Région Flamande	1,7	3755
	Région Bruxelloise	2,1	2903
	Région Wallonne	2,1	4952
Total	1,8	11610	

Indicateur AD03_1

BELGIQUE

NOMBRE DE PERSONNES (en %) QUI ONT CONSULTÉ UN MÉDECIN
GÉNÉRALISTE POUR UNE CRISE D'ASTHME
Enquête de Santé par interview, Belgique, 2001

		Oui	Non	Total
		%	%	N
SEXE	Homme	34,5	65,5	116
	Femme	36,0	64,0	117
Total		35,3	64,7	233
GROUPE D'AGE	0-14	27,0	73,0	33
	15-24	15,5	84,5	15
	25-34	25,2	74,8	37
	35-44	32,9	67,1	32
	45-54	56,5	43,5	29
	55-64	30,8	69,2	31
	65-74	52,7	47,3	27
	75 +	56,3	43,7	29
Total		35,3	64,7	233
NIVEAU D'INSTRUCTION	Pas de diplôme	64,4	35,6	5
	Enseignement primaire	48,8	51,2	43
	Secondaire inférieur	35,0	65,0	59
	Secondaire supérieur	30,1	69,9	59
	Enseignement supérieur	29,1	70,9	57
Total		34,8	65,2	223
NIVEAU D'URBANISATION	Bruxelles	49,7	50,3	68
	Zone urbaine	9,6	90,4	28
	Zone semi-urbaine	36,5	63,5	69
	Zone rurale	38,9	61,1	68
Total		35,3	64,7	233
LIEU DE RESIDENCE	Région Flamande	24,6	75,4	60
	Région Bruxelloise	49,7	50,3	68
	Région Wallonne	48,1	51,9	105
Total		35,3	64,7	233

Indicateur AD03_3

BELGIQUE

NOMBRE DE PERSONNES (en %) AVEC UNE DIARRHÉE, UNE
BRONCHITE/PNEUMONIE OU UNE CRISE D'ASTHME
Enquête de Santé par interview, Belgique, 2001

	Diarrhée		Bronchite/pneumonie		Crise d'asthme	
	%	N	%	N	%	N
Janvier	6,1	1497	4,8	1495	1,9	1489
Fevrier	5,1	660	4,3	653	1,8	653
Mars	6,2	617	4,2	614	2,2	613
Avril	5,8	1342	3,0	1340	2,4	1339
Mai	6,9	887	3,9	868	1,2	866
Juin	6,5	1006	4,5	986	2,4	987
Juillet	6,9	1176	1,8	1133	,9	1129
Aout	5,5	761	1,3	746	2,5	748
Septembre	2,8	1197	3,7	1139	1,1	1139
Octobre	5,3	1401	3,5	1289	2,9	1289
Novembre	7,4	922	3,8	860	1,3	859
Decembre	5,5	521	3,3	499	,7	499
Totaal	5,8	11987	3,6	11622	1,8	11610

Indicateur AD01_1, AD02_1 et AD03_1

REGION FLAMANDE

NOMBRE DE PERSONNES (en %) AVEC UN EPISODE DE DIARRHÉE AU COURS DES DEUX
DERNIÈRES SEMAINES

Enquête de Santé par interview, Belgique, 2001

		Diarrhée	Diarrhée sans fièvre	Diarrhée avec fièvre	Total
		%	%	%	N
SEXE	Homme	6,1	5,3	,8	2041
	Femme	5,4	4,4	1,0	2025
Total		5,7	4,8	,9	4066
GROUPE D'AGE	0-14	6,8	5,0	1,8	598
	15-24	6,5	5,3	1,2	454
	25-34	6,6	5,4	1,2	574
	35-44	4,5	4,2	,3	652
	45-54	4,9	4,3	,6	586
	55-64	5,3	4,8	,4	514
	65-74	4,4	4,1	,3	422
	75 +	6,6	5,5	1,1	266
Total		5,7	4,8	,9	4066
NIVEAU D'INSTRUCTION	Pas de diplôme	11,0	11,0	,0	79
	Enseignement primaire	4,1	2,8	1,2	491
	Secondaire inférieur	6,5	5,8	,8	748
	Secondaire supérieur	5,0	3,9	1,1	1327
	Enseignement supérieur	6,4	5,5	,8	1364
Total		5,8	4,8	,9	4009
NIVEAU D'URBANISATION	Zone urbaine	6,8	6,0	,8	938
	Zone semi-urbaine	5,8	5,0	,8	2037
	Zone rurale	4,8	3,6	1,2	1091
Total		5,7	4,8	,9	4066

Indicateur AD01_1

REGION FLAMANDE

NOMBRE DE PERSONNES (en %) QUI ONT CONSULTÉ UN MÉDECIN GÉNÉRALISTE POUR UN EPISODE DE DIARRHÉE

Enquête de Santé par interview, Belgique, 2001

		Diarrhée		Diarrhée avec fièvre	
		%	N	%	N
SEXE	Homme	18,2	122	53,3	16
	Femme	26,4	116	70,3	22
Total		22,2	238	63,1	38
GROUPE D'AGE	0-14	24,8	41	77,3	11
	15-24	22,1	29	100,0	6
	25-34	24,5	45	46,3	7
	35-44	8,7	29	68,2	2
	45-54	14,4	30	12,1	4
	55-64	23,7	26	100,0	4
	65-74	45,7	24	100,0	2
	75 +	20,1	14	,0	2
Total		22,2	238	63,1	38
NIVEAU D'INSTRUCTION	Pas de diplôme	9,7	4	,	0
	Enseignement primaire	21,3	21	,0	3
	Secondaire inférieur	20,5	50	73,0	7
	Secondaire supérieur	32,0	74	88,4	15
	Enseignement supérieur	16,3	86	59,9	13
Total		21,7	235	63,1	38
NIVEAU D'URBANISATION	Zone urbaine	25,6	67	62,7	7
	Zone semi-urbaine	18,1	119	46,5	17
	Zone rurale	26,7	52	82,5	14
Total		22,2	238	63,1	38

Indicateur AD01_3 et AD01_4

REGION FLAMANDE

NOMBRE DE PERSONNES (en %) AVEC UN EPISODE DE BRONCHITE/PNEUMONIE AU COURS
DES DEUX DERNIÈRES SEMAINES
Enquête de Santé par interview, Belgique, 2001

		Bronchite/ pneu- monie	Bronchite/ pneu- monie sans fièvre	Bronchite/ pneu- monie avec fièvre	Total
		%	%	%	N
SEXE	Homme	3,3	2,6	,8	1883
	Femme	4,0	2,8	1,2	1879
Total		3,7	2,7	1,0	3762
GROUPE D'AGE	0-14	4,3	2,1	2,2	544
	15-24	1,0	,8	,2	416
	25-34	3,1	2,4	,7	521
	35-44	3,0	2,0	1,0	596
	45-54	2,7	1,9	,8	552
	55-64	5,1	4,1	1,0	483
	65-74	3,7	3,1	,6	396
	75 +	8,3	7,5	,8	254
Total		3,7	2,7	1,0	3762
NIVEAU D'INSTRUCTION	Pas de diplôme	2,4	2,4	,0	61
	Enseignement primaire	6,9	6,6	,3	466
	Secondaire inférieur	5,7	3,6	2,1	686
	Secondaire supérieur	3,0	2,0	1,0	1224
	Enseignement supérieur	1,9	1,2	,7	1271
Total		3,6	2,6	1,0	3708
NIVEAU D'URBANISATION	Zone urbaine	3,6	2,5	1,1	871
	Zone semi-urbaine	3,6	2,8	,9	1888
	Zone rurale	3,8	2,7	1,1	1003
Total		3,7	2,7	1,0	3762

Indicateur AD02_1

REGION FLAMANDE

NOMBRE DE PERSONNES (en %) QUI ONT CONSULTÉ UN MÉDECIN GÉNÉRALISTE POUR UN
EPISODE DE BRONCHITE/PNEUMONIE
Enquête de Santé par interview, Belgique, 2001

		Bronchite /pneu- monie		Bronchite /pneu- monie avec fièvre	
		%	N	%	N
SEXE	Homme	63,5	56	87,4	14
	Femme	62,6	63	91,4	19
Total		63,0	119	89,9	33
GROUPE D'AGE	0-14	56,2	21	86,2	11
	15-24	61,4	3	100,0	1
	25-34	59,6	13	100,0	3
	35-44	56,0	14	100,0	4
	45-54	73,8	15	72,3	4
	55-64	53,9	24	84,1	6
	65-74	73,8	15	100,0	2
	75 +	73,6	14	100,0	2
Total		63,0	119	89,9	33
NIVEAU D'INSTRUCTION	Pas de diplôme	100,0	1	,	0
	Enseignement primaire	69,7	26	61,7	3
	Secondaire inférieur	68,6	31	100,0	9
	Secondaire supérieur	53,6	32	90,3	10
	Enseignement supérieur	54,6	27	78,0	11
Total		62,6	117	89,9	33
NIVEAU D'URBANISATION	Zone urbaine	52,4	29	78,1	10
	Zone semi-urbaine	64,6	55	92,7	11
	Zone rurale	68,1	35	94,9	12
Total		63,0	119	89,9	33

Indicateur AD02_3 et AD02_4

REGION FLAMANDE

NOMBRE DE PERSONNES (en %) AVEC UNE CRISE D'ASTHME AU
COURS DES DEUX DERNIÈRES SEMAINES
Enquête de Santé par interview, Belgique, 2001

		Crise d'asthme	Total
		%	N
SEXE	Homme	1,9	1882
	Femme	1,5	1873
Total		1,7	3755
GROUPE D'AGE	0-14	2,1	543
	15-24	1,0	416
	25-34	2,5	521
	35-44	1,3	596
	45-54	,8	552
	55-64	1,7	478
	65-74	2,1	395
	75 +	2,0	254
Total		1,7	3755
NIVEAU D'INSTRUCTION	Pas de diplôme	,0	62
	Enseignement primaire	2,6	465
	Secondaire inférieur	2,2	680
	Secondaire supérieur	1,7	1224
	Enseignement supérieur	1,1	1271
Total		1,7	3702
NIVEAU D'URBANISATION	Zone urbaine	1,6	870
	Zone semi-urbaine	1,5	1884
	Zone rurale	2,0	1001
Total		1,7	3755

Indicateur AD03_1

REGION FLAMANDE

NOMBRE DE PERSONNES (en %) QUI ONT CONSULTÉ UN MÉDECIN GÉNÉRALISTE
 POUR UNE CRISE D'ASTHME
 Enquête de Santé par interview, Belgique, 2001

		Oui	Non	Total
		%	%	N
SEXE	Homme	25,5	74,5	31
	Femme	23,7	76,3	29
Total		24,6	75,4	60
GROUPE D'AGE	0-14	13,8	86,2	11
	15-24	,0	100,0	4
	25-34	20,0	80,0	11
	35-44	8,4	91,6	6
	45-54	40,8	59,2	6
	55-64	31,8	68,2	7
	65-74	56,4	43,6	9
	75 +	39,8	60,2	6
Total		24,6	75,4	60
NIVEAU D'INSTRUCTION	Enseignement primaire	36,7	63,3	10
	Secondaire inférieur	29,7	70,3	16
	Secondaire supérieur	13,0	87,0	20
	Enseignement supérieur	27,4	72,6	13
Total		24,9	75,1	59
NIVEAU D'URBANISATION	Zone urbaine	6,8	93,2	11
	Zone semi-urbaine	30,4	69,6	28
	Zone rurale	27,9	72,1	21
Total		24,6	75,4	60

Indicateur AD03_3

REGION FLAMANDE

NOMBRE DE PERSONNES (en %) AVEC UNE DIARRHÉE, UNE
BRONCHITE/PNEUMONIE OU UNE CRISE D'ASTHME
Enquête de Santé par interview, Belgique, 2001

	Diarrhée		Bronchite/pneumonie		Crise d'asthme	
	%	N	%	N	%	N
Janvier	5,9	657	4,5	659	1,4	654
Fevrier	5,5	235	5,1	227	1,3	229
Mars	5,7	199	3,4	198	,9	198
Avril	4,6	481	2,5	480	2,3	479
Mai	5,8	299	4,3	286	,7	284
Juin	8,2	292	5,6	278	2,9	278
Juillet	7,5	451	1,7	419	,8	418
Aout	6,3	239	,9	229	2,6	229
Septembre	2,4	396	4,7	349	,8	349
Octobre	6,4	470	3,6	363	3,9	364
Novembre	5,2	241	4,4	190	1,1	189
Decembre	5,9	106	3,5	84	,8	84
Totaal	5,7	4066	3,7	3762	1,7	3755

Indicateur AD01_1, AD02_1 et AD03_1

REGION BRUXELLOISE

NOMBRE DE PERSONNES (en %) AVEC UN EPISODE DE DIARRHÉE AU COURS DES DEUX DERNIÈRES SEMAINES

Enquête de Santé par interview, Belgique, 2001

		Diarrhée	Diarrhée sans fièvre	Diarrhée avec fièvre	Total
		%	%	%	N
SEXE	Homme	5,9	4,4	1,4	1402
	Femme	6,6	5,7	1,0	1559
Total		6,3	5,1	1,2	2961
GROUPE D'AGE	0-14	5,3	3,4	1,9	506
	15-24	2,9	2,3	,6	266
	25-34	7,5	6,2	1,2	478
	35-44	9,2	7,3	1,9	509
	45-54	5,7	4,3	1,4	366
	55-64	7,0	5,5	1,4	294
	65-74	6,9	6,9	,0	276
	75 +	5,2	5,2	,0	266
Total		6,3	5,1	1,2	2961
NIVEAU D'INSTRUCTION	Pas de diplôme	2,5	1,0	1,5	133
	Enseignement primaire	6,4	5,7	,7	401
	Secondaire inférieur	5,2	3,7	1,5	404
	Secondaire supérieur	6,9	5,4	1,5	682
	Enseignement supérieur	6,8	5,6	1,2	1212
Total		6,3	5,1	1,3	2832

Indicateur AD01_1

REGION BRUXELLOISE

NOMBRE DE PERSONNES (en %) QUI ONT CONSULTÉ UN MÉDECIN GÉNÉRALISTE POUR UN EPISODE DE DIARRHÉE

Enquête de Santé par interview, Belgique, 2001

		Diarrhée		Diarrhée avec fièvre	
		%	N	%	N
SEXE	Homme	31,1	85	68,6	19
	Femme	35,5	106	76,6	18
Total		33,5	191	72,0	37
GROUPE D'AGE	0-14	24,7	31	48,8	11
	15-24	47,4	6	100,0	1
	25-34	22,3	36	54,5	6
	35-44	23,2	46	79,0	8
	45-54	36,7	22	100,0	6
	55-64	44,3	20	78,6	5
	65-74	47,7	16	,	0
	75 +	56,6	14	,	0
Total		33,5	191	72,0	37
NIVEAU D'INSTRUCTION	Pas de diplôme	75,1	4	58,2	3
	Enseignement primaire	31,6	28	59,2	3
	Secondaire inférieur	48,2	23	69,5	7
	Secondaire supérieur	37,3	45	90,2	9
	Enseignement supérieur	24,3	85	64,2	15
Total		32,7	185	72,0	37

Indicateur AD01_3 et AD01_4

REGION BRUXELLOISE

OMBRE DE PERSONNES (en %) AVEC UN EPISODE DE BRONCHITE/PNEUMONIE AU COURS
DES DEUX DERNIÈRES SEMAINES
Enquête de Santé par interview, Belgique, 2001

		Bronchite/ pneu- monie	Bronchite/ pneu- monie sans fièvre	Bronchite/ pneu- monie avec fièvre	Total
		%	%	%	N
SEXE	Homme	3,9	1,8	2,1	1377
	Femme	4,7	1,6	3,0	1529
Total		4,3	1,7	2,6	2906
GROUPE D'AGE	0-14	4,9	,7	4,2	491
	15-24	3,2	1,2	2,0	263
	25-34	2,6	1,4	1,2	467
	35-44	2,7	,8	1,9	502
	45-54	3,1	,7	2,4	361
	55-64	5,0	2,2	2,7	291
	65-74	7,4	5,2	2,2	269
	75 +	8,4	4,4	4,0	262
Total		4,3	1,7	2,6	2906
NIVEAU D'INSTRUCTION	Pas de diplôme	6,1	3,1	3,0	130
	Enseignement primaire	8,1	3,3	4,8	392
	Secondaire inférieur	4,6	2,2	2,3	395
	Secondaire supérieur	3,6	1,1	2,5	671
	Enseignement supérieur	3,0	1,3	1,7	1191
Total		4,3	1,8	2,5	2779

Indicateur AD02_1

REGION BRUXELLOISE

NOMBRE DE PERSONNES (en %) QUI ONT CONSULTÉ UN MÉDECIN GÉNÉRALISTE POUR UN
EPISODE DE BRONCHITE/PNEUMONIE
Enquête de Santé par interview, Belgique, 2001

		Bronchite /pneu- monie		Bronchite /pneu- monie avec fièvre	
		%	N	%	N
SEXE	Homme	74,1	52	80,1	25
	Femme	64,2	66	78,1	43
Total		68,6	118	78,9	68
GROUPE D'AGE	0-14	64,3	24	65,5	21
	15-24	82,1	8	100,0	4
	25-34	55,4	12	100,0	6
	35-44	88,8	11	92,5	7
	45-54	57,2	12	53,2	9
	55-64	65,9	15	74,3	7
	65-74	51,5	17	82,7	6
	75 +	88,8	19	100,0	8
Total		68,6	118	78,9	68
NIVEAU D'INSTRUCTION	Pas de diplôme	67,1	9	100,0	4
	Enseignement primaire	77,8	29	94,7	17
	Secondaire inférieur	84,6	17	92,5	7
	Secondaire supérieur	72,3	27	67,5	19
	Enseignement supérieur	46,5	31	60,6	17
Total		67,8	113	78,5	64

Indicateur AD02_3 et AD02_4

REGION BRUXELLOISE

NOMBRE DE PERSONNES (en %) AVEC UNE CRISE D'ASTHME AU
COURS DES DEUX DERNIÈRES SEMAINES
Enquête de Santé par interview, Belgique, 2001

		Crise d'asthme	Total
		%	N
SEXE	Homme	2,2	1376
	Femme	2,1	1527
Total		2,1	2903
GROUPE D'AGE	0-14	1,8	491
	15-24	1,2	263
	25-34	2,3	465
	35-44	2,1	502
	45-54	1,3	361
	55-64	2,5	292
	65-74	2,7	268
	75 +	4,5	261
Total		2,1	2903
NIVEAU D'INSTRUCTION	Pas de diplôme	3,1	130
	Enseignement primaire	2,3	389
	Secondaire inférieur	3,6	394
	Secondaire supérieur	1,4	670
	Enseignement supérieur	1,7	1194
Total		2,0	2777

Indicateur AD03_1

REGION BRUXELLOISE

NOMBRE DE PERSONNES (en %) QUI ONT CONSULTÉ UN MÉDECIN
GÉNÉRALISTE POUR UNE CRISE D'ASTHME
Enquête de Santé par interview, Belgique, 2001

		Oui	Non	Total
		%	%	N
SEXE	Homme	48,6	51,4	36
	Femme	50,9	49,1	32
Total		49,7	50,3	68
GROUPE D'AGE	0-14	52,1	47,9	9
	15-24	,0	100,0	3
	25-34	44,6	55,4	10
	35-44	61,4	38,6	12
	45-54	75,7	24,3	5
	55-64	10,2	89,8	10
	65-74	64,0	36,0	8
	75 +	66,7	33,3	11
Total		49,7	50,3	68
NIVEAU D'INSTRUCTION	Pas de diplôme	57,9	42,1	3
	Enseignement primaire	47,6	52,4	12
	Secondaire inférieur	66,8	33,2	14
	Secondaire supérieur	52,6	47,4	13
	Enseignement supérieur	38,6	61,4	20
Total		51,0	49,0	62

Indicateur AD03_3

REGION BRUXELLOISE

NOMBRE DE PERSONNES (en %) AVEC UNE DIARRHÉE, UNE
BRONCHITE/PNEUMONIE OU UNE CRISE D'ASTHME
Enquête de Santé par interview, Belgique, 2001

	Diarrhée		Bronchite/pneumonie		Crise d'asthme	
	%	N	%	N	%	N
Janvier	7,0	209	5,5	207	1,2	207
Fevrier	5,2	141	3,3	141	,5	141
Mars	4,5	161	7,2	160	4,4	160
Avril	7,7	327	6,2	325	3,4	324
Mai	11,0	252	6,1	246	2,5	246
Juin	5,9	280	5,4	274	4,0	275
Juillet	5,5	242	1,4	232	1,3	230
Aout	4,8	220	4,1	216	,5	217
Septembre	5,9	404	2,9	397	2,5	396
Octobre	3,2	339	2,2	332	2,1	331
Novembre	8,8	241	3,0	231	1,4	231
Decembre	5,5	145	3,8	145	1,0	145
Totaal	6,3	2961	4,3	2906	2,1	2903

Indicateur AD01_1, AD02_1 et AD03_1

REGION WALLONNE

NOMBRE DE PERSONNES (en %) AVEC UN EPISODE DE DIARRHÉE AU COURS DES DEUX
DERNIÈRES SEMAINES

Enquête de Santé par interview, Belgique, 2001

		Diarrhée	Diarrhée sans fièvre	Diarrhée avec fièvre	Total
		%	%	%	N
SEXE	Homme	6,4	5,8	,6	2423
	Femme	5,3	4,7	,6	2537
Total		5,8	5,2	,6	4960
GROUPE D'AGE	0-14	4,6	3,9	,7	838
	15-24	4,2	4,1	,1	563
	25-34	6,9	6,6	,4	668
	35-44	5,3	5,1	,1	757
	45-54	6,6	5,7	,9	710
	55-64	6,8	5,6	1,3	536
	65-74	5,7	5,1	,6	526
	75 +	8,1	6,7	1,5	362
Total		5,8	5,2	,6	4960
NIVEAU D'INSTRUCTION	Pas de diplôme	8,9	8,9	,0	58
	Enseignement primaire	6,9	5,7	1,2	663
	Secondaire inférieur	7,2	6,2	1,0	1026
	Secondaire supérieur	5,2	4,9	,3	1477
	Enseignement supérieur	5,4	4,8	,6	1539
Total		5,9	5,2	,6	4763
NIVEAU D'URBANISATION	Zone urbaine	4,7	4,3	,4	979
	Zone semi-urbaine	5,7	5,0	,7	1829
	Zone rurale	6,1	5,6	,6	2152
Total		5,8	5,2	,6	4960

Indicateur AD01_1

REGION WALLONNE

NOMBRE DE PERSONNES (en %) QUI ONT CONSULTÉ UN MÉDECIN GÉNÉRALISTE POUR UN EPISODE DE DIARRHÉE

Enquête de Santé par interview, Belgique, 2001

		Diarrhée		Diarrhée avec fièvre	
		%	N	%	N
SEXE	Homme	23,7	131	60,1	14
	Femme	34,4	134	96,9	18
Total		28,6	265	78,4	32
GROUPE D'AGE	0-14	26,4	43	25,3	6
	15-24	21,5	27	100,0	2
	25-34	9,2	38	43,7	4
	35-44	18,6	41	71,6	4
	45-54	26,9	35	98,0	3
	55-64	41,5	30	100,0	5
	65-74	17,6	28	93,4	5
	75 +	83,1	23	100,0	3
Total		28,6	265	78,4	32
NIVEAU D'INSTRUCTION	Pas de diplôme	,0	4	,	0
	Enseignement primaire	38,1	45	98,3	12
	Secondaire inférieur	31,7	62	98,0	8
	Secondaire supérieur	35,9	69	30,6	3
	Enseignement supérieur	16,1	78	67,9	9
Total		27,9	258	78,4	32
NIVEAU D'URBANISATION	Zone urbaine	34,4	49	83,1	7
	Zone semi-urbaine	32,2	99	78,3	17
	Zone rurale	25,3	117	77,9	8
Total		28,6	265	78,4	32

Indicateur AD01_3 et AD01_4

REGION WALLONNE

NOMBRE DE PERSONNES (en %) AVEC UN EPISODE DE BRONCHITE/PNEUMONIE AU COURS
DES DEUX DERNIÈRES SEMAINES

Enquête de Santé par interview, Belgique, 2001

		Bronchite/ pneu- monie	Bronchite/ pneu- monie sans fièvre	Bronchite/ pneu- monie avec fièvre	Total
		%	%	%	N
SEXE	Homme	2,5	1,9	,6	2424
	Femme	3,7	2,6	1,0	2530
Total		3,1	2,2	,8	4954
GROUPE D'AGE	0-14	1,6	,9	,6	837
	15-24	1,2	,7	,5	563
	25-34	3,9	3,2	,8	667
	35-44	3,6	2,5	1,1	755
	45-54	2,5	1,0	1,5	711
	55-64	3,1	2,7	,4	534
	65-74	4,5	3,4	1,1	526
	75 +	7,2	6,8	,4	361
Total		3,1	2,2	,8	4954
NIVEAU D'INSTRUCTION	Pas de diplôme	7,1	7,1	,0	59
	Enseignement primaire	4,7	3,7	1,0	658
	Secondaire inférieur	4,6	3,1	1,5	1028
	Secondaire supérieur	1,9	1,3	,6	1477
	Enseignement supérieur	2,6	2,0	,7	1535
Total		3,1	2,2	,8	4757
NIVEAU D'URBANISATION	Zone urbaine	3,5	2,6	,9	978
	Zone semi-urbaine	3,3	2,7	,6	1827
	Zone rurale	2,8	1,8	1,0	2149
Total		3,1	2,2	,8	4954

Indicateur AD02_1

REGION WALLONNE

NOMBRE DE PERSONNES (en %) QUI ONT CONSULTÉ UN MÉDECIN GÉNÉRALISTE POUR UN
EPISODE DE BRONCHITE/PNEUMONIE
Enquête de Santé par interview, Belgique, 2001

		Bronchite /pneu- monie		Bronchite /pneu- monie avec fièvre	
		%	N	%	N
SEXE	Homme	64,7	81	97,6	24
	Femme	65,8	81	91,5	34
Total		65,4	162	93,8	58
GROUPE D'AGE	0-14	74,8	17	87,7	9
	15-24	92,2	7	100,0	4
	25-34	64,0	19	72,9	8
	35-44	51,1	23	98,4	9
	45-54	88,4	23	98,2	10
	55-64	40,1	21	100,0	5
	65-74	38,1	24	95,2	9
	75 +	92,3	28	100,0	4
Total		65,4	162	93,8	58
NIVEAU D'INSTRUCTION	Pas de diplôme	76,0	4	,	0
	Enseignement primaire	87,3	33	100,0	10
	Secondaire inférieur	48,8	44	89,6	16
	Secondaire supérieur	75,0	37	100,0	17
	Enseignement supérieur	56,1	37	91,4	12
Total		64,4	155	94,2	55
NIVEAU D'URBANISATION	Zone urbaine	85,2	39	100,0	13
	Zone semi-urbaine	63,3	62	98,0	22
	Zone rurale	62,5	61	90,7	23
Total		65,4	162	93,8	58

Indicateur AD02_3 et AD02_4

REGION WALLONNE

NOMBRE DE PERSONNES (en %) AVEC UNE CRISE D'ASTHME AU
COURS DES DEUX DERNIÈRES SEMAINES
Enquête de Santé par interview, Belgique, 2001

		Crise d'asthme	Total
		%	N
SEXE	Homme	1,7	2423
	Femme	2,4	2529
Total		2,1	4952
GROUPE D'AGE	0-14	1,3	836
	15-24	1,6	562
	25-34	2,5	667
	35-44	3,5	755
	45-54	1,3	710
	55-64	1,7	533
	65-74	1,3	526
	75 +	3,6	363
Total		2,1	4952
NIVEAU D'INSTRUCTION	Pas de diplôme	,9	59
	Enseignement primaire	2,8	661
	Secondaire inférieur	2,5	1028
	Secondaire supérieur	2,4	1476
	Enseignement supérieur	1,3	1531
Total		2,0	4755
NIVEAU D'URBANISATION	Zone urbaine	1,4	976
	Zone semi-urbaine	1,9	1826
	Zone rurale	2,3	2150
Total		2,1	4952

Indicateur AD03_1

REGION WALLONNE

NOMBRE DE PERSONNES (en %) QUI ONT CONSULTÉ UN MÉDECIN GÉNÉRALISTE
 POUR UNE CRISE D'ASTHME
 Enquête de Santé par interview, Belgique, 2001

		Oui	Non	Total
		%	%	N
SEXE	Homme	49,0	51,0	49
	Femme	47,5	52,5	56
Total		48,1	51,9	105
GROUPE D'AGE	0-14	57,1	42,9	13
	15-24	38,5	61,5	8
	25-34	30,6	69,4	16
	35-44	45,7	54,3	14
	45-54	70,7	29,3	18
	55-64	39,3	60,7	14
	65-74	30,9	69,1	10
	75 +	72,7	27,3	12
Total		48,1	51,9	105
NIVEAU D'INSTRUCTION	Pas de diplôme	100,0	,0	2
	Enseignement primaire	72,3	27,7	21
	Secondaire inférieur	32,5	67,5	29
	Secondaire supérieur	53,8	46,2	26
	Enseignement supérieur	27,2	72,8	24
Total		46,5	53,5	102
NIVEAU D'URBANISATION	Zone urbaine	24,4	75,6	17
	Zone semi-urbaine	49,4	50,6	41
	Zone rurale	50,0	50,0	47
Total		48,1	51,9	105

Indicateur AD03_3

REGION WALLONNE

NOMBRE DE PERSONNES (en %) AVEC UNE DIARRHÉE, UNE
BRONCHITE/PNEUMONIE OU UNE CRISE D'ASTHME
Enquête de Santé par interview, Belgique, 2001

	Diarrhée		Bronchite/pneumonie		Crise d'asthme	
	%	N	%	N	%	N
Janvier	6,5	631	5,3	629	3,5	628
Fevrier	4,3	284	3,3	285	3,4	283
Mars	7,8	257	4,4	256	3,6	255
Avril	7,8	534	3,0	535	2,2	536
Mai	7,9	336	2,3	336	1,8	336
Juin	3,1	434	1,9	434	,7	434
Juillet	5,8	483	2,1	482	,9	481
Aout	3,9	302	1,2	301	3,2	302
Septembre	2,4	397	1,6	393	1,2	394
Octobre	3,4	592	3,7	594	1,5	594
Novembre	11,4	440	3,0	439	1,5	439
Decembre	5,1	270	3,0	270	,5	270
Totaal	5,8	4960	3,1	4954	2,1	4952

Indicateur AD01_1, AD02_1 et AD03_1