

### 5.2.1. Introduction

Les maladies et les affections prolongées (ci-après dénommées affections) ont des répercussions spécifiques sur la perception de la santé, le fonctionnement journalier et l'utilisation des soins de santé. Il est dès lors important pour une politique de santé de connaître la prévalence de ces affections, de savoir quelles affections se présentent le plus fréquemment et d'examiner leur impact sur le fonctionnement, sur le traitement par le médecin généraliste ou spécialiste ainsi que sur la consommation des médicaments.

La question posée au répondant était la suivante:

- Je vais vous citer un certain nombre de maladies ou affections: pourriez-vous indiquer si vous en souffrez ou si vous en avez souffert au cours des douze derniers mois.

L'enquêteur citait ensuite 34 affections (dont 2 spécifiquement vénériennes) (Tableau 5.2.1). En cas de réponse positive, 3 questions complémentaires étaient posées:

- Pour cette raison, êtes-vous (étiez-vous) en traitement ou sous contrôle chez votre médecin généraliste?
- Pour cette raison, êtes-vous (étiez-vous) en traitement ou sous contrôle chez un spécialiste?
- Pour cette raison, avez-vous pris des médicaments au cours des 12 derniers mois?

Tableau 5.2.1 Liste des affections, Enquête de Santé, Belgique, 1997.

1. Asthme, bronchite chronique ou problèmes pulmonaires chroniques non spécifiques
2. Allergie
3. Sinusite
4. Affection cardiaque grave ou infarctus
5. Tension artérielle élevée
6. Troubles intestinaux graves, de plus de 3 mois
7. Hépatite, cirrhose ou autre maladie du foie
8. Calculs rénaux
9. Maladie rénale grave (sauf calculs rénaux)
10. Inflammation chronique de la vessie (cystite chronique)
11. Diabète
12. Trouble de la thyroïde
13. Glaucome (tension oculaire élevée)
14. Cataracte
15. Maladie de Parkinson
16. Dépression
17. Épilepsie
18. Vertiges avec chute
19. Migraine
20. Affection cutanée grave ou chronique
21. Tumeur maligne ou cancer
22. Affection persistante au dos (de plus de 3 mois), lumbago, sciatique ou hernie discale
23. Arthrose du genou, de la hanche ou de la main
24. Rhumatisme inflammatoire (arthrite chronique, arthrite rhumatoïde) des mains ou des pieds
25. Autres formes de rhumatisme chronique durant plus de trois mois
26. Accident vasculaire cérébral (attaque), hémorragie cérébrale ou complications
27. Ulcère à l'estomac ou au duodénum
28. Calculs ou inflammation de la vésicule
29. Ostéoporose (décalcification des os)
30. Fracture du poignet
31. Fracture de la hanche
32. Fracture de la colonne vertébrale
33. Troubles prostatiques\*
34. Descente de matrice

\*: question liée au sexe, seulement pour des personnes de 50 ans et plus

Sauf les fractures, les différentes affections de la liste sont de nature chronique ou ont souvent un caractère récurrent. La question concernant les fractures était posée en tant qu'indicateur de l'ostéoporose. Enfin, le répondant pouvait indiquer encore d'autres maladies ou affections. Ces dernières ne sont pas prises en considération ici, vu leur nombre restreint et leur diversité.

Dans ce chapitre, les indicateurs suivants sont examinés:

- l'absence de toute affection de la liste, la présence d'une seule affection et la présence de deux affections ou plus (la comorbidité) (MAO101\_4) et la répartition du nombre d'affections (MAO101\_6);
- l'ordre dans la prévalence des diverses affections (MAO1);
- le pourcentage de répondants ayant une affection qui est en traitement ou sous surveillance d'un médecin généraliste ou spécialiste (MAO1);
- la consommation de médicaments par ces personnes (MAO1).

Une attention spécifique est prêtée à l'influence des affections sur la présence d'incapacités et l'utilisation des services de santé. Ce dernier point est traité dans le chapitre consommation médicale.

Quelques affections ayant une prévalence de 10% ou plus chez l'un ou l'autre sexe sont examinées en détail.

Dans l'interprétation des données de ce chapitre, il faut tenir compte qu'il s'agit d'une déclaration du répondant sur base d'une liste qui lui est présentée. Ces estimations de prévalence sont influencées par le nombre d'affections reprises à la liste et par la manière de questionner (1). La réponse du répondant est également dépendante de la connaissance ou de la conscience d'être affecté ou non par une certaine affection. Cette influence peut être différente en fonction de la nature de l'affection. L'information décrite ici est également différente des données d'un registre, tel que le registre du cancer, et des données obtenues par l'utilisation des services de santé comme l'enregistrement au niveau du généraliste ou des données cliniques minimales à l'occasion d'une hospitalisation.

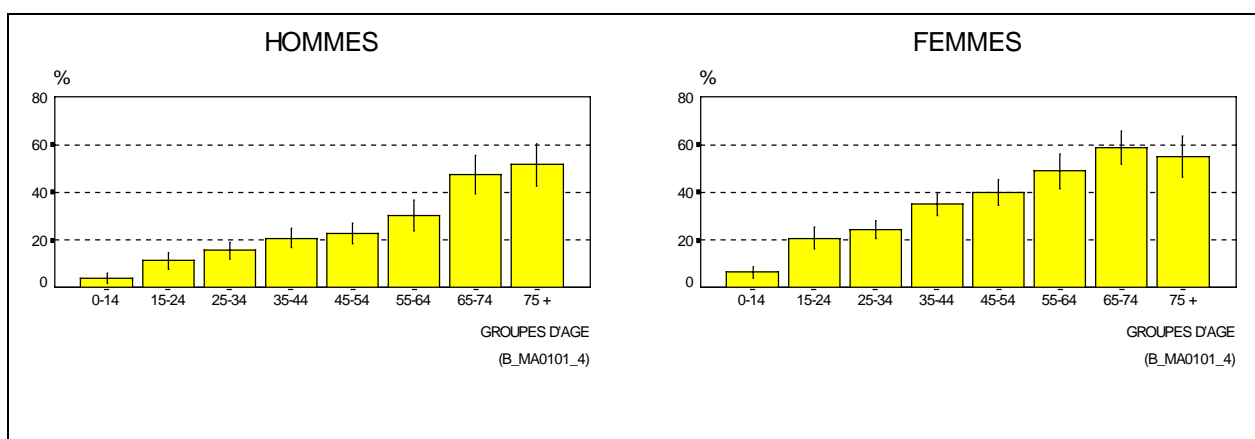
## 5.2.2. BELGIQUE

### 5.2.2.1. Affections chroniques (MAO101\_4, MAO101\_6)

50% de l'ensemble de la population ne présentent aucune affection, 24% ont une seule affection et 26% deux affections ou plus (comorbidité). Chez les femmes, 45% n'ont aucune affection, 23% une seule affection et la prévalence de la comorbidité y est de 32%. Chez les hommes, les chiffres respectifs sont: 56%, 25% et 20%. Sur base de la liste des affections soumise, une femme a en moyenne 1,3 affections, contre 0,9 affection chez l'homme. Les femmes ayant au moins une affection ont en moyenne 2,3 affections; chez les hommes, le chiffre moyen est 1,8.

La différence selon le sexe, après correction pour l'âge, reste très grande (Tableau 5.2.2). Comparées aux hommes, les femmes ne sont pas seulement moins souvent indemnes d'affections, elles ont aussi plus souvent plusieurs affections (comorbidité).

Figure 5.2.1. Comorbidité selon le sexe et l'âge, Enquête de Santé, Belgique, 1997.



Le pourcentage des personnes souffrants d'affections augmente fortement avec l'âge. La comorbidité augmente également. La prévalence de la comorbidité dans chaque groupe d'âge est plus élevée chez les femmes. Cette différence est moins prononcée à un âge plus avancée (Figure 5.2.1). Dans le groupe d'âge de 65 ans et plus, la prévalence de la comorbidité est de 54% (57% chez les femmes et 49% chez les hommes). Dans le groupe d'âge de 35-44 ans, ce pourcentage est de 28%. La moyenne du nombre d'affections dans le groupe d'âge de 65 ans et plus est 2,2.

Tableau 5.2.2 Nombre des affections (en %) (MA0101\_4) par personne, selon sexe et âge, Enquête de Santé, Belgique, 1997.

	Total*	Âge							
		0-14	15-24	25-34	35-44	45-54	55-64	65-74	75 +
Aucune									
Homme	53,5 (51,6-55,4)	75,0	65,1	62,6	49,9	53,0	42,5	25,3	21,0
Femme	44,8 (42,9-46,6)	77,5	57,4	48,0	39,4	32,7	26,2	20,4	25,8
1 affection									
Homme	24,7 (23,0-26,5)	20,9	23,5	21,6	29,2	24,0	27,4	27,2	27,4
Femme	22,9 (21,3-24,6)	15,9	21,7	27,7	25,6	27,3	24,8	20,9	18,9
Comorbidité									
Homme	21,8 (20,2-23,4)	4,1	11,3	15,8	20,9	23,0	30,2	47,5	51,6
Femme	32,3 (30,5-34,1)	6,6	20,9	24,3	35,0	40,0	49,0	58,7	55,2
*: Corrigé pour âge avec I.C. 95%									

Comme supposé, la prévalence d'affections spécifiques paraît souvent plus élevée chez les femmes. On constate toutefois que l'ordre de prévalence des affections selon le sexe est à peu près identique (Tableau 5.2.3.). Les affections présentes chez au moins un cinquième de la population sont: chez les femmes, des affections de l'appareil locomoteur. Chez les femmes, les affections d'une prévalence entre 10 et 20% sont les affections cardio-vasculaires (principalement la tension artérielle élevée), l'allergie, la migraine, l'arthrose et les plaintes au dos persistantes. Une prévalence entre 10 et 20% est constatée chez les hommes pour les affections suivantes: affections de l'appareil locomoteur, affections cardio-vasculaires, et allergies.

Tableau 5.2.3 Affections avec une prépondérance d'au moins 5% (MA01) selon sexe et âge, Enquête de Santé, Belgique, 1997.

Hommes	Prépondérance	Femmes	Prépondérance
<u>Tous les âges</u>		<u>Tous les âges</u>	
Affection de l'appareil locomoteur	18,3	Affection de l'appareil locomoteur	25,4
Plaintes au dos	9,5	Arthrose	12,3
Arthrose	8,0	Plaintes au dos	10,4
Rhumatisme inflammatoire	5,3	Rhumatisme inflammatoire	9,7
Affection cardio-vasculaire	12,5	Affection cardio-vasculaire	15,0
Tension artérielle élevée	7,8	Tension artérielle élevée	10,5
Allergie	11,1	Allergie	14,7
Asthme, bronchite chronique, problèmes pulmonaires chroniques non spécifiques	7,1	Migraine	13,6
Migraine	5,9	Sinusite	9,5
Sinusite	5,8	Asthme, bronchite chronique, problèmes pulmonaires chroniques non spécifiques	7,1
		Dépression	6,0
<u>Âge 65 ans ou plus</u>		<u>Âge 65 ans ou plus</u>	
Affection de l'appareil locomoteur	38,8	Affection de l'appareil locomoteur	53,9
Arthrose	21,4	Arthrose	38,8
Plaintes au dos	17,3	Rhumatisme inflammatoire	22,6
Rhumatisme inflammatoire	14,6	Plaintes au dos	15,2
Affection cardio-vasculaire	36,6	Affection cardio-vasculaire	38,6
Tension artérielle élevée	21,0	Tension artérielle élevée	32,0
Affection cardiaque grave, infarctus	18,4	Affection cardiaque grave, infarctus	13,2
		Accident vasculaire cérébral	5,9
Asthme, bronchite chronique, problèmes pulmonaires chroniques non spécifiques	19,2	Ostéoporose	15,5
Troubles prostatiques	13,6	Asthme, bronchite chronique, problèmes pulmonaires chroniques non spécifiques	11,6
Diabète	9,2	Dépression	11,3
Allergie	6,8	Cataracte	10,4
Sinusite	6,5	Migraine	9,5
Ulcère à l'estomac ou au duodénum	5,9	Allergie	9,1
Cataracte	5,5	Vertiges avec chute	8,0
Vertiges avec chute	5,4	Diabète	6,5
Migraine	5,3	Trouble de la thyroïde	6,2
		Trouble intestinale grave	5,9
		Tumeur maligne ou cancer	5,4
		Sinusite	5,1

Dans le groupe d'âge de 65 ans et plus, aussi bien chez les femmes que chez les hommes, il y a deux groupes d'affections présentant des prévalences très élevées, à savoir les affections de l'appareil locomoteur et les affections cardio-vasculaires. Plus de la moitié des femmes plus âgées mentionnent des affections de l'appareil locomoteur, surtout de l'arthrose (39%), rhumatisme inflammatoire et autres formes de rhumatisme (23%) et plaintes au dos. Chez les hommes, la prévalence des affections de l'appareil locomoteur était de 39% pour l'appareil locomoteur, avec surtout de l'arthrose (21%), plaintes au dos et rhumatisme inflammatoire ou autres formes de rhumatisme. Les affections cardio-vasculaires sont de 39% chez les femmes et de 37% chez les hommes. Ces affections cardio-vasculaires sont en premier lieu une tension

artérielle élevée (respectivement 32% et 21%) et une affection cardiaque grave ou un infarctus. D'autres affections d'une prévalence entre 10% et 20% sont chez les femmes l'ostéoporose, l'asthme, la bronchite chronique ou autres broncho-pneumopathies chroniques obstructives, la dépression et la cataracte. Chez les hommes, ce sont l'asthme, la bronchite chronique ou autres broncho-pneumopathies chroniques obstructives et les troubles prostatiques.

#### Différences en fonction des caractéristiques individuelles (Tableau 5.2.4.)

Il n'y a pas de relation nette entre d'une part, le niveau d'instruction ou de revenu et d'autre part, l'absence d'affections ou de prévalence de comorbidité. Au fur et à mesure que le niveau d'instruction ou de revenu diminue, la comorbidité est plus fréquente, mais ces différences ne sont significatives.

Comme escompté, les répondants qui considèrent leur santé comme bonne ou très bonne sont plus souvent indemnes d'affections (54% contre 14%). Ils ont en moyenne 0,8 affection sur les 34 de la liste. Les personnes qui considèrent leur santé comme très mauvaise à moyenne ont en moyenne 2,6 affections. La comorbidité se présente dès lors moins souvent chez le premier groupe de population comparé à ceux qui considèrent leur santé comme très mauvaise à moyenne (20% contre 64%). Après correction pour l'âge et le sexe, la prévalence des affections et plus spécifiquement la prévalence de la comorbidité reste nettement plus élevée parmi les personnes qui considèrent leur santé négativement.

Tableau 5.2.4 Nombre des affections (en % avec I.C.95%) (MA0101\_4) corrigé par âge et sexe, Enquête de Santé, Belgique, 1997.

		Aucune	I.C. 95%	1	I.C. 95%	2 ou plus	I.C. 95%
NIVEAU INSTRUCTION	Aucun diplôme	43,9	(37,3-50,5)	18,2	(12,7-23,7)	37,9	(31,2-44,5)
	École primaire	49,9	(45,8-54,0)	20,6	(16,9-24,3)	29,5	(25,8-33,3)
	Secondaire inférieur	45,2	(41,9-48,4)	24,5	(21,5-27,6)	30,3	(27,3-33,2)
	Secondaire supérieur	50,7	(48,2-53,1)	24,6	(22,3-26,9)	24,7	(22,4-27,0)
	Supérieur	49,8	(47,4-52,2)	24,5	(22,3-26,7)	25,7	(23,5-27,9)
REVENU EQUIVALENT (FRB)	< 20.000	50,2	(45,8-54,7)	17,8	(14,2-21,4)	32,0	(27,8-36,2)
	20.000-30.000	46,0	(43,0-49,0)	22,5	(19,8-25,1)	31,5	(28,7-34,3)
	30.000-40.000	47,8	(45,1-50,4)	23,9	(21,5-26,3)	28,3	(26,0-30,7)
	40.000-60.000	49,4	(47,0-51,7)	24,7	(22,5-26,9)	25,9	(23,7-28,1)
	>60.000	52,7	(48,8-56,6)	24,9	(21,4-28,4)	22,4	(19,0-25,7)
SANTÉ SUBJECTIVE	Bonne à très bonne	51,4	(49,5-53,3)	26,5	(24,8-28,3)	22,0	(20,4-23,7)
	Très mauvaise à moyenne	17,2	(14,4-20,0)	21,7	(18,8-24,7)	61,0	(57,6-64,5)
CONSOMMATION DE TABAC	Jamais fumé	46,0	(43,5-48,4)	26,6	(24,3-28,8)	27,4	(25,2-29,6)
	Dans le passé	41,7	(38,2-45,1)	23,3	(20,3-26,3)	35,0	(31,7-38,3)
	Fumeur modéré (<20)	43,1	(39,9-46,4)	23,7	(20,5-26,8)	33,2	(29,9-36,6)
	Gros fumeurs	35,4	(30,0-40,7)	22,3	(17,5-27,0)	42,4	(36,4-48,3)
REGION DE RESIDENCE	Région Flamande	52,9	(51,0-54,9)	24,1	(22,3-25,9)	23,0	(21,3-24,7)
	Région Bruxelloise	45,3	(42,9-47,7)	23,1	(21,0-25,2)	31,6	(29,4-33,9)
	Région Wallonne	43,6	(41,6-45,6)	23,8	(21,9-25,8)	32,6	(30,6-34,6)

Les personnes n'ayant jamais fumé sont plus souvent indemnes des affections de la liste proposée (47%). La comorbidité se présente aussi moins souvent chez les personnes qui n'ont jamais fumé (27%) comparé aux ex-fumeurs (33%), aux fumeurs modérés (28%) et aux gros fumeurs (34%). Après correction pour l'âge et le sexe, la prévalence d'au moins une affection reste la moins élevée chez les personnes n'ayant jamais fumé, bien que non significativement différente des ex-fumeurs et des fumeurs modérés. La prévalence est essentiellement plus élevée chez les gros fumeurs. Les différences en prévalence de comorbidité entre d'une part les personnes n'ayant jamais fumé, et d'autre part les ex-fumeurs et les fumeurs modérés et les gros fumeurs sont significatives. La prévalence élevée de la comorbidité chez les ex-fumeurs est probablement due au fait que la maladie fut un motif important pour cesser de fumer.

En Flandre, le pourcentage de la population ne mentionnant aucune affection est plus élevé: 54% comparé à 45% à Bruxelles et en Wallonie. La comorbidité est également moins fréquente en Flandre (22%); à Bruxelles et en Wallonie, la prévalence de la comorbidité est de 31%. Cette différence se remarque tant chez les hommes que chez les femmes et généralement dans tous les groupes d'âge. Comme indiqué au Tableau 5.2.4, les différences, après correction pour l'âge et le sexe, entre la Flandre d'une part, et Bruxelles et la Wallonie d'autre part, restent significatives. Les différences entre Bruxelles et la Wallonie ne sont pas significatives.

De plus il y existe des différences significatives entre les provinces aussi bien en Flandre qu'en Wallonie.

Tableau 5.2.5 Nombre des affections en % (MA0101\_4) par province, Enquête de Santé, Belgique, 1997.

	Aucune	1	2 ou plus	N
<u>Région Flamande</u>				
Anvers	51,8	22,7	25,5	945
Brabant Flamand	52,8	24,7	22,5	593
Flandre Occidentale	53,8	24,7	21,4	733
Flandre Orientale	57,4	25,9	16,7	812
Limbourg	55,8	21,8	22,4	453
Bruxelles	45,2	23,5	31,3	3051
<u>Région Wallonne</u>				
Brabant Wallon	51,1	27,0	21,9	356
Hainaut	43,1	22,7	34,2	1325
Liège	42,7	26,2	31,1	1210
Luxembourg	52,0	19,7	28,4	278
Namur	49,7	22,5	27,8	465

Avec une régression logistique où, en plus de l'âge et du sexe, on tient également compte des variables économiques, de la santé subjective, des habitudes tabagiques et de la résidence, la relation indiquée ci-dessus reste similaire.

### 5.2.2.2. Les affections et les traitements (MA01)

Chaque fois que les répondants indiquaient qu'ils souffraient d'une affection au cours des derniers 12 mois, il leur fut demandé si, pour cette raison, ils étaient en traitement ou sous contrôle de leur médecin généraliste, d'un spécialiste, d'un généraliste et d'un spécialiste, ou ni de l'un ni de l'autre. Pour indiquer si une affection était traitée de préférence par un genre de médecin (un généraliste seul, un spécialiste seul, un généraliste et un spécialiste ensemble sous contrôle ou non d'un médecin), un seuil de 40% fut pris en considération. D'autre part, il fut demandé si un médicament contre l'affection était consommé.

Dépendant de l'affection, des différences remarquables apparaissent concernant la consultation ou non d'un médecin et le type de médecin, généraliste ou spécialiste.

La migraine constitue la seule affection pour laquelle plus de 50% des répondants ne consultent aucun médecin. En plus, au moins 40% des hommes ne sont pas sous contrôle d'un médecin pour l'arthrose et d'autres formes de rhumatisme chronique.

Les affections chez les hommes pour lesquelles un suivi est effectué par un médecin généraliste, sont la tension artérielle élevée (56%), l'asthme, la bronchite chronique et autres broncho-pneumopathies chroniques obstructives, les troubles intestinaux graves et le diabète. Chez les femmes, ce sont la tension artérielle élevée (71%), les troubles intestinaux graves (60%), l'inflammation chronique de la vessie, l'arthrose des mains et des pieds, l'asthme, la bronchite chronique et autres broncho-pneumopathies chroniques obstructives, et la dépression.

Les hommes aussi bien que les femmes souffrant d'une affection cardiaque grave ou d'un infarctus, sont le plus souvent en traitement tant chez un généraliste que chez un spécialiste. En outre, plus de 50% des femmes souffrant d'un ulcère à l'estomac ou à l'intestin grêle sont suivies par les deux médecins.

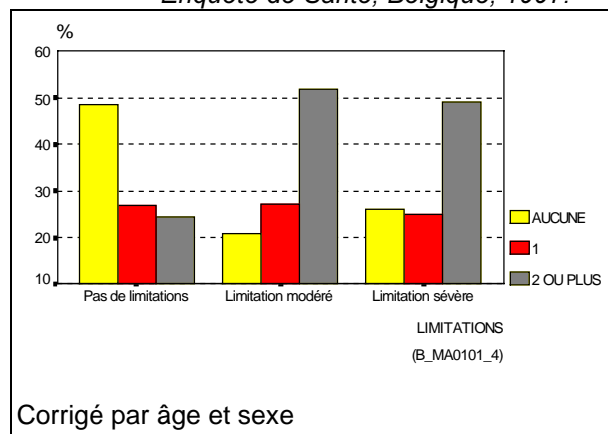
Les affections pour lesquelles souvent on ne consulte qu'un médecin spécialiste, ont une prévalence basse (moins que 2%). Ceci est le cas notamment pour le glaucome et la maladie de Parkinson.

La consommation de médicaments est la plus élevée (au moins 80% de personnes souffrant de cette affection) parmi les affections cardiaques graves ou l'infarctus, l'asthme, la bronchite chronique et autres broncho-pneumopathies chroniques obstructives, et le diabète. En outre, plus de 80% des femmes souffrant d'inflammation chronique de la vessie, d'un ulcère à l'estomac ou à l'intestin grêle prennent des médicaments. La migraine est l'affection dont le pourcentage des "non-traités et non-contrôlés" est relativement important, mais pour laquelle une consommation de médicaments est observée dans plus de deux tiers des cas.

### 5.2.2.3. Les affections et les incapacités physiques de longue durée (IL 14\_2).

Les personnes gênées par une incapacité physique ont manifestement plus souvent une affection reprise dans la liste. Après correction pour l'âge et le sexe (Figure 5.2.2), la prévalence d'au moins une affection est substantiellement plus élevée chez les répondants limités modérément (79%) ou sévèrement (74%) comparée aux répondants sans handicaps (51%). La prévalence de comorbidité est respectivement de 52% et 49% en cas de limitation modérée et sévère contre 24% des cas d'absence de limitations.

Figure 5.2.2 Nombre des affections selon l'occurrence des limitations (IL14\_2), Enquête de Santé, Belgique, 1997.



La relation entre le nombre des affections et la présence de limitation est confirmée dans une régression logistique multivariée en prenant en compte l'âge, le sexe, les variables socio-économiques, la santé subjective, la consommation de tabac et la résidence.

### 5.2.2.4. Affections à haute prévalence.

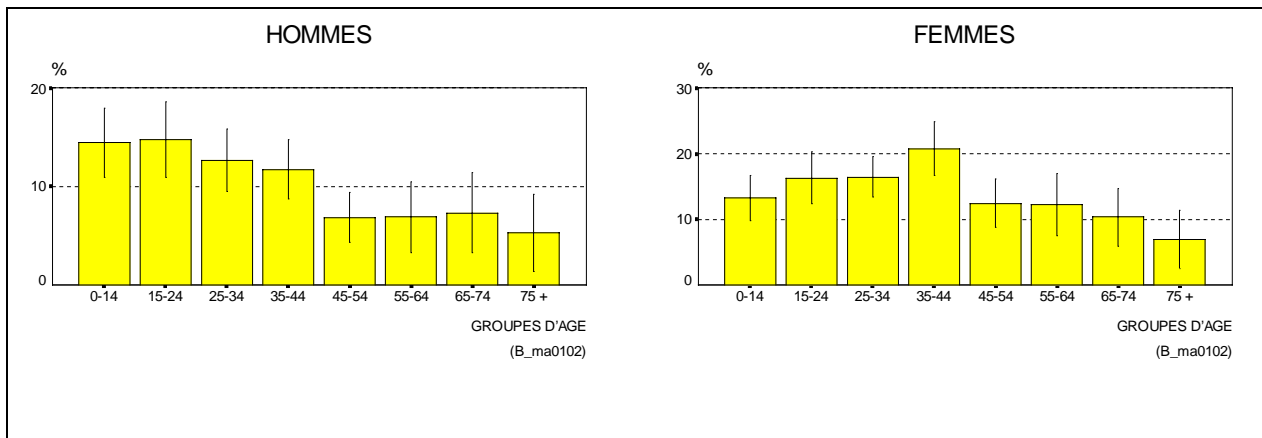
#### 5.2.2.4.1 L'allergie.

13 % de la population déclarent souffrir d'allergie. Ceci est plus élevé chez les femmes (15%) comparé aux hommes (11%). Chez les femmes, la répartition des fréquences selon l'âge est plutôt parabolique avec la valeur la plus élevée dans la catégorie d'âge de 35-44 ans. Chez les hommes, une diminution avec l'âge est manifeste (Figure 5.2.3.). Après correction pour l'âge et le sexe, la population à revenus moindres et les gros fumeurs déclarent souffrir moins souvent d'une allergie. La prévalence de l'allergie est plus élevée à



Bruxelles (16%) comparée à la Flandre (12%) et à la Wallonie (13%). 70% sont médicalement suivis. Une bonne moitié consulte seulement le médecin généraliste. Plus de 60% consomment des médicaments.

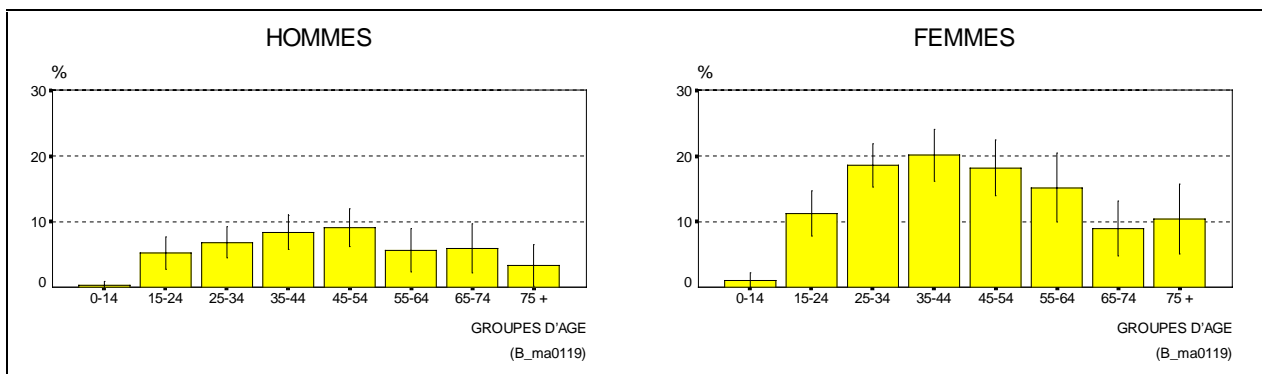
Figure 5.2.3 Allergie au cours des 12 derniers mois, Enquête de Santé, Belgique, 1997.



**5.2.2.4.2 La migraine.**

10 % de la population déclarent être atteinte de migraine. Cette prévalence est deux fois plus élevée chez les femmes (14%) comparé aux hommes (6%). Chez les femmes, la relation avec l'âge est parabolique avec le sommet dans la catégorie d'âge de 35-44 ans et de 45-54 ans chez les hommes. Quoique les personnes à instruction et revenu moindres déclarent plus, cette différence après correction pour l'âge et le sexe n'est pas significative. En Wallonie (14%) et à Bruxelles (13%) déclarent souffrir de migraine comparé à 7% en Flandre. 55% des personnes souffrant de migraine ne consultent pas un médecin. Néanmoins, 71% consomment des médicaments.

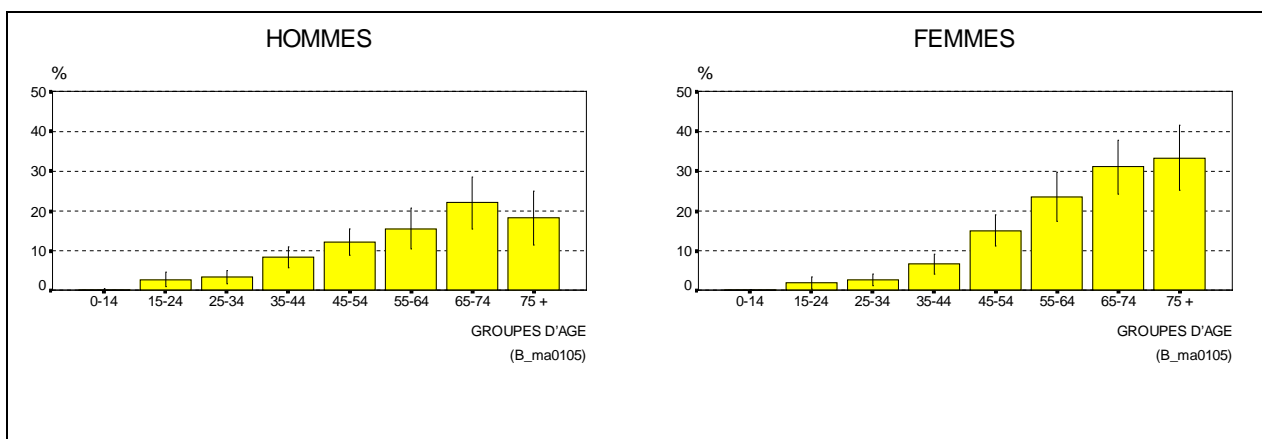
Figure 5.2.4 Migraine au cours des 12 derniers mois, Enquête de Santé, Belgique, 1997.



**5.2.2.4.3 La tension artérielle élevée.**

Une tension artérielle élevée est signalée par 9% de la population; 10% chez les femmes et 8% chez les hommes. Après correction pour l'âge, la différence n'est pas significative. A un âge plus avancé, cette différence est substantielle: la prévalence dans le groupe d'âge de 65 ans et plus est de 32% chez les femmes et de 21% chez les hommes. Après correction pour l'âge et le sexe, il n'y a aucune association nette entre la présence d'une tension artérielle élevée et l'instruction ou le revenu. La prévalence par région ne varie pas statistiquement. 13% des hommes et 7% des femmes souffrant de tension artérielle élevée n'ont pas consulté un médecin pour cette affection au cours de l'année écoulée. 78% consomment des médicaments.

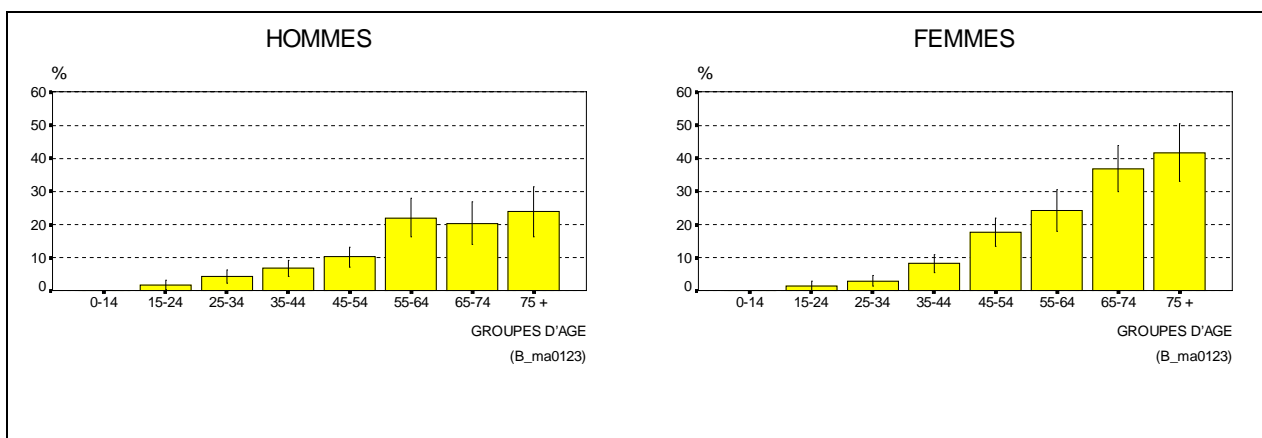
Figure 5.2.5 Tension artérielle élevée au cours des 12 derniers mois, Enquête de Santé, Belgique, 1997.



**5.2.2.4.4 L'arthrose du genou, de la hanche ou de la main.**

L'arthrose est présente chez 10% de l'ensemble de la population. La prévalence est bien plus élevée chez les femmes (12%) que chez les hommes (8%). L'arthrose est surtout présente chez les femmes âgées: dans le groupe d'âge de 65-74 ans, 38% en souffrent et après l'âge de 75 ans, la prévalence est de 42%. Après correction pour l'âge et le sexe, la relation de l'arthrose avec le niveau d'instruction et de revenu est négative. L'arthrose est plus fréquemment rapportée en Flandre (11%) comparée à la Wallonie et Bruxelles (9%). 33% ne sont pas traité pour cette affection. Néanmoins, la consommation de médicaments est de 55% chez les femmes et de 44% chez les hommes.

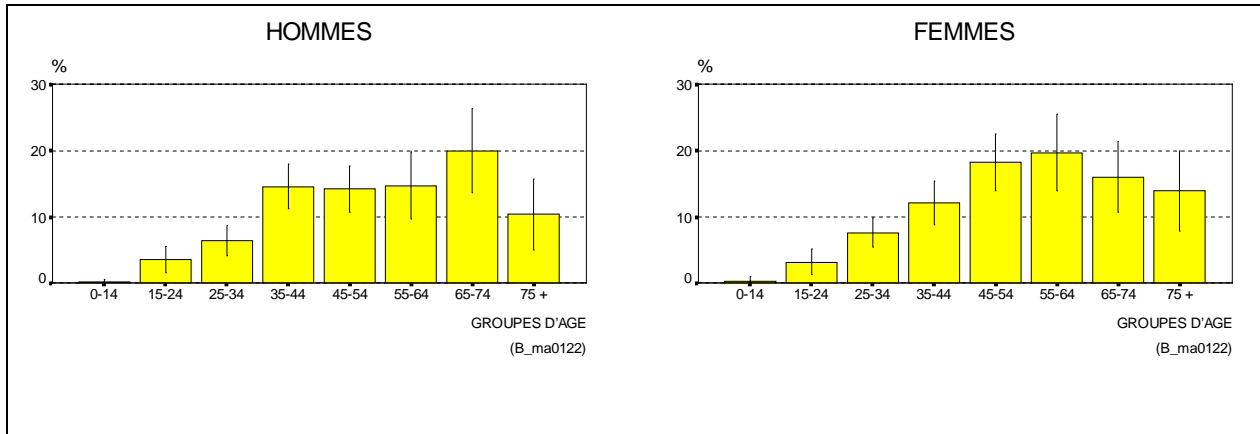
Figure 5.2.6 Arthrose du genou, de la hanche ou de la main au cours des 12 derniers mois, Enquête de Santé, Belgique, 1997.



**5.2.2.4.5 Affections persistantes au dos (de plus de 3 mois), lumbago, sciatique ou hernie discale.**

10% de la population souffre d'affections au dos. Cette prévalence ne diffère pas selon le sexe. La relation avec l'âge est de type parabolique avec un sommet dans le groupe d'âge de 55-64 ans chez les femmes et de 35-74 ans chez les hommes. Après correction pour l'âge et le sexe, la relation avec le niveau d'instruction et la consommation de tabac est négative. La prévalence est un peu plus basse en Flandre (9%) comparée à Bruxelles (10%) et à la Wallonie (12%). Presque un quart ne consulte pas le médecin. La consommation de médicaments pour les affections au dos est de 60%.

Figure 5.2.7 Affections persistantes au dos (de plus de 3 mois), lumbago, sciatique ou hernie discale au cours des 12 derniers mois, Enquête de Santé, Belgique, 1997.

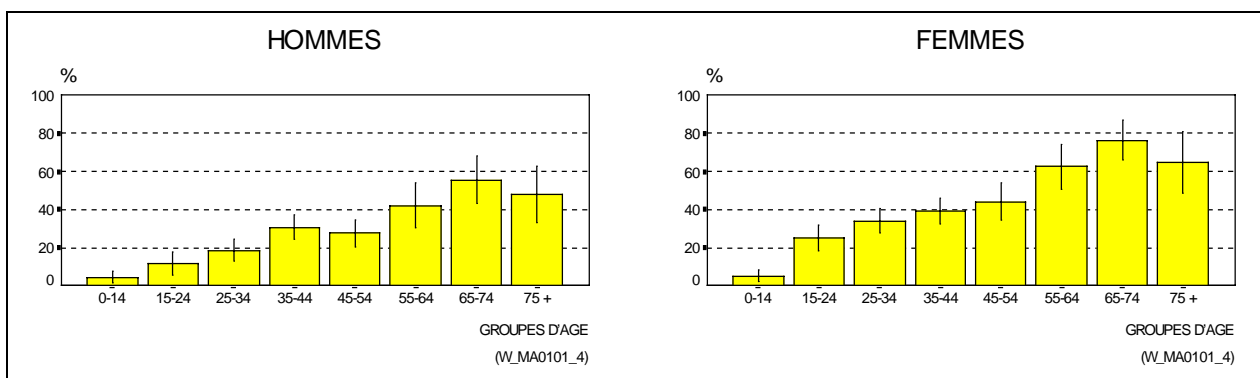


### 5.2.3. REGION WALLONE

#### 5.2.3.1. Affections selon l'âge et le sexe. (MAO101\_6)

45% ne mentionnent aucune affection de la liste, 24% en citent une seule et 31% ont deux affections ou plus (comorbidité). Chez les femmes, 40% n'ont aucune affection, 22% en ont une et la prévalence de la comorbidité y est de 38%. Chez les hommes, ces chiffres sont respectivement 50%, 26% et 24%. Sur base de la liste des affections soumise, une femme a en moyenne 1,5 affections comparées à 1 affection chez l'homme. Les femmes avec au moins une affection ont en moyenne 2,5 affections contre 2 chez les hommes. La différence selon le sexe, après correction par âge, reste très grande. (Tableau 5.2.9). Les femmes ne sont pas seulement moins souvent sans aucune affection comparées aux hommes, elles ont aussi plus souvent deux affections ou plus.

Figure 5.2.8. Comorbidité selon sexe et âge, Région Wallonne, Enquête de Santé, Belgique, 1997.



Le pourcentage des personnes souffrant d'affection augmente fortement avec l'âge. La comorbidité aussi augmente avec l'âge. La comorbidité est plus élevée chez les femmes dans tous les groupes d'âge (Figure 5.2.8). La prévalence de la comorbidité est de 65% dans le groupe d'âge de 65 ans et plus, comparée à 35% dans le groupe d'âge de 35-44 ans. Le nombre moyen des affections dans le groupe d'âge de 65 et plus est 2,7. La prévalence de la comorbidité après l'âge de 65 ans est de 72% chez les femmes et de 52% chez les hommes.

Figure 5.2.6 Nombre des affections (en %) (MA0101\_4) par personne, selon sexe et âge, Région Wallonne, Enquête de Santé, Belgique, 1997.

	Total*	Âge							
		0-14	15-24	25-34	35-44	45-54	55-64	65-74	75 +
Aucune									
Homme	47,5 (44,5-50,5)	69,4	64,1	53,0	42,0	46,8	28,7	28,0	16,5
Femme	39,7 (37,0-42,3)	82,0	53,4	36,9	37,1	28,7	15,5	9,2	15,6
1 affection									
Homme	26,3 (23,5-29,1)	26,1	24,4	28,4	27,2	25,6	29,1	16,4	35,4
Femme	21,4 (18,7-24,0)	12,9	21,3	29,0	23,6	27,1	22,0	14,5	19,4
Comorbidité									
Homme	26,2 (23,5-28,9)	4,6	11,5	18,6	30,9	27,6	42,1	55,7	48,1
Femme	39,0 (36,1-41,8)	5,1	25,2	34,1	39,3	44,1	62,5	76,2	65,0

\*: Corrigé par âge

La prévalence des affections spécifiques est souvent plus élevée chez les femmes. Néanmoins, on constate dans les prévalences des affections selon le sexe un ordre plus ou moins identique (Tableau 5.2.10). Les affections qui se présentent chez au moins un cinquième de la population sont les affections de l'appareil locomoteur. Les affections avec une prévalence entre 10% et 20% sont les affections cardio-vasculaires, particulièrement la tension artérielle élevée chez les femmes. Les autres affections à grande prévalence sont chez les femmes, la migraine, l'allergie, le rhumatisme inflammatoire et d'autres formes de rhumatisme, l'affection persistante au dos, l'arthrose, la sinusite et l'asthme, la bronchite chronique et autres broncho-pneumopathies chroniques obstructives. Les affections suivantes ont chez les hommes une prévalence entre 10 et 20%: l'allergie, les affections au dos et l'asthme, la bronchite chronique et autres broncho-pneumopathies chroniques obstructives. Dans le groupe d'âge de 65 ans et plus, il y a aussi bien chez les femmes que chez les hommes, deux groupes d'affections à très haute prévalence, à savoir les affections de l'appareil locomoteur et les affections cardio-vasculaires. Jusqu'à 60% des femmes plus âgées mentionnent des affections de l'appareil locomoteur; il s'agit en premier lieu de l'arthrose (40%), le rhumatisme inflammatoire et autres formes de rhumatisme (34%) et les affections au dos. 51% des femmes ont des affections cardio-vasculaires, principalement de la tension artérielle élevée (44%) et des affections cardiaques graves ou de l'infarctus. 46% des hommes ont des affections de l'appareil locomoteur, 35% ont des affections cardio-vasculaires.

Tableau 5.2.8 Affections avec une prépondérance d'au moins 5% (MA01) selon sexe et âge, Région Wallonne, Enquête de Santé, Belgique, 1997.

Hommes	Prépondérance	Femmes	Prépondérance
<u>Tous les âges</u>		<u>Tous les âges</u>	
Affection de l'appareil locomoteur	20,7	Affection de l'appareil locomoteur	27,2
Plaintes au dos	11,6	Rhumatisme inflammatoire	12,9
Rhumatisme inflammatoire	7,4	Plaintes au dos	11,7
Arthrose	6,2	Arthrose	11,1
Affection cardio-vasculaire	14,6	Affection cardio-vasculaire	16,7
Tension artérielle élevée	8,0	Tension artérielle élevée	13,2
Allergie	12,2	Allergie	13,5
Asthme, bronchite chronique, problèmes pulmonaires chroniques non spécifiques	10,5	Migraine	18,5
Migraine	8,3	Sinusite	10,8
Sinusite	7,5	Asthme, bronchite chronique, problèmes pulmonaires chroniques non spécifiques	10,2
		Dépression	9,2
		Trouble de la thyroïde	6,2
<u>Âge 65 ans et plus</u>		<u>Âge 65 ans et plus</u>	
Affection de l'appareil locomoteur	46,5	Affection de l'appareil locomoteur	60,1
Plaintes au dos	23,4	Arthrose	40,2
Rhumatisme inflammatoire	20,8	Rhumatisme inflammatoire	34,5
Arthrose	20,7	Plaintes au dos	18,6
Affection cardio-vasculaire	35,0	Affection cardio-vasculaire	50,9
Tension artérielle élevée	20,3	Tension artérielle élevée	43,7
Affection cardiaque grave, infarctus	14,3	Affection cardiaque grave, infarctus	10,4
Asthme, bronchite chronique, problèmes pulmonaires chroniques non spécifiques	21,8	Asthme, bronchite chronique, problèmes pulmonaires chroniques non spécifiques	19,1
Troubles prostatiques	18,8	Ostéoporose	17,8
Sinusite	10,9	Cataracte	14,5
Diabète	10,1	Dépression	14,1
Allergie	9,2	Migraine	13,4
Ulcère à l'estomac ou au duodénum	8,2	Autres formes de rhumatisme	11,4
Migraine	8,0	Affection cardiaque grave ou infarctus	10,4
Vertiges avec chute	7,9	Vertiges avec chute	9,3
Dépression	7,8	Diabète	9,2
Inflammation chronique de la vessie (cystite chronique)	5,7	Allergie	8,5
Ostéoporose	5,6	Accident vasculaire cérébral (attaque) et complications	8,1
		Ulcère à l'estomac ou au duodénum	7,5
		Inflammation chronique de la vessie (cystite chronique)	7,4
		Sinusite	6,5
		Descente de matrice	6,5
		Trouble de la thyroïde	5,9
		Trouble intestinale grave	5,7
		Affection cutanée grave ou chronique	5,4

Chez les hommes, la prévalence des affections de l'appareil locomoteur est également de 37%, principalement l'arthrose (23%) et les affections au dos et rhumatismes inflammatoires. Celle des affections cardio-vasculaires chez les hommes est de 37%, la tension artérielle de 21%, l'affection cardiaque grave ou l'infarctus de 20%. Concernant les autres affections à prévalence entre 10 et 20% chez les femmes, on trouve l'ostéoporose et la dépression; chez les hommes, ce sont l'asthme, la bronchite chronique et autres broncho-pneumopathies chroniques obstructives, et les troubles prostatiques.

### 5.2.3.2. Différence en fonction des caractéristiques individuelles

Il y a une relation négative entre d'une part le niveau d'instruction et d'autre part l'absence d'affection ou la prévalence de la comorbidité. Au fur et à mesure que le niveau d'instruction diminue, l'absence d'une affection se présente moins souvent et la comorbidité plus souvent. Ces différences ne sont pas significatives dans l'analyse multivariée. Il n'y a pas de relation entre le niveau de revenu et la présence des affections.

Les répondants qui considèrent leur santé comme bonne ou très bonne n'ont plus souvent aucune affection (47% contre 15%). Ils ont en moyenne 0,9 affection de la liste. Ceux qui considèrent leur santé comme très mauvaise à moyenne ont en moyenne 2,7 affections. La comorbidité se présente dès lors moins souvent dans le premier groupe de population comparé à ceux qui considèrent leur santé comme très mauvaise à moyenne (26% contre 67%). Ces différences restent grandes après correction pour l'âge et le sexe.

Tableau 5.2.9 Nombre des affections ( en % avec I.C.95%) (MA0101\_4) corrigé par âge et sexe, Région Wallonne, Enquête de Santé, Belgique, 1997.

		Aucune	I.C. 95%	1	I.C. 95%	2 ou plus	I.C. 95%
NIVEAU INSTRUCTION	Aucun diplôme	39,9	(31,0-48,9)	17,7	(10,2-25,2)	42,3	(33,2-51,4)
	École primaire	42,8	(36,4-49,2)	21,7	(16,0-27,5)	35,5	(29,5-41,4)
	Secondaire inférieur	40,0	(35,5-44,5)	24,1	(19,6-28,5)	35,9	(31,4-40,4)
	Secondaire supérieur	46,0	(42,4-49,5)	23,8	(20,3-27,3)	30,2	(26,7-33,7)
	Supérieur	44,3	(40,7-47,9)	25,8	(22,3-29,3)	29,9	(26,4-33,4)
REVENU EQUIVALENT (FRB)	< 20.000	48,2	(41,7-54,6)	19,0	(13,5-24,5)	32,8	(27,0-38,7)
	20.000-30.000	43,2	(39,1-47,2)	22,1	(18,4-25,8)	34,7	(30,6-38,8)
	30.000-40.000	43,1	(39,3-47,0)	22,7	(19,1-26,4)	34,1	(30,3-38,0)
	40.000-60.000	43,4	(39,8-46,9)	24,1	(20,8-27,5)	32,5	(29,1-35,9)
	>60.000	42,6	(36,1-49,2)	28,2	(22,4-34,1)	29,1	(23,5-34,7)
SANTÉ SUBJECTIVE	Bonne à très bonne	43,5	(40,3-46,7)	27,2	(24,1-30,3)	29,3	(26,1-32,5)
	Très mauvaise à moyenne	18,4	(14,1-22,8)	20,1	(15,9-24,4)	61,5	(56,4-66,5)
CONSOMMATION DE TABAC	Jamais fumé	38,7	(35,0-42,5)	24,8	(21,3-28,2)	36,5	(32,8-40,3)
	Dans le passé	35,8	(31,2-40,3)	23,5	(18,9-28,0)	40,7	(35,9-45,5)
	Fumeur modéré (<20)	40,9	(35,8-45,9)	23,4	(18,8-28,1)	35,7	(30,4-41,0)
	Gros fumeurs	32,8	(26,6-39,0)	27,1	(20,9-33,2)	40,1	(33,2-47,0)

Les répondants qui n'ont jamais fumé et les fumeurs modérés, plus fréquemment, n'ont aucune affection de la liste. La comorbidité se présente chez eux moins souvent (respectivement 36% et 30%) comparée aux ex-fumeurs (40%) et aux gros fumeurs (41%).

Après correction pour l'âge et le sexe, la prévalence d'au moins une affection reste la moins élevée chez les fumeurs modérés (59%) et les personnes n'ayant jamais fumé (61%). La prévalence est plus élevée chez les ex-fumeurs (63%) et les gros fumeurs (67%). La prévalence de comorbidité est également plus élevée chez les ex-fumeurs (41%) et les gros fumeurs (40%). Seule cette dernière différence est significative dans un modèle multivarié.

En Wallonie, 45% des répondants mentionnent qu'ils ne souffrent d'aucune affection. Il y a concordance avec le pourcentage à Bruxelles (45%), mais la prévalence y est moins élevée comparée à la Flandre (54%). La prévalence de la comorbidité en Wallonie est égale à celle de Bruxelles (31%), mais plus élevée que celle de la Flandre (22%). Cette différence se remarque aussi bien chez les hommes que chez les femmes et

généralement aussi dans tous les groupes d'âge. Comme indiqué au Tableau 5.2.4, ces différences entre régions, après correction pour l'âge et le sexe, restent significatives.

La prévalence de "aucune affection" est la moins élevée dans les provinces de Hainaut et de Liège (Tableau 5.2.5). La prévalence de la comorbidité est également la plus élevée dans ces mêmes provinces. La prévalence de la comorbidité est la moins élevée dans la province du Brabant Wallon et substantiellement plus élevée dans les provinces de Hainaut et de Liège. Les différences se maintiennent après correction pour l'âge et le sexe.

Dans une régression logique qui, en plus de l'âge et du sexe, tient compte des variables socio-économiques, de la santé subjective et de la consommation de tabac, la relation donnée ci-dessus reste similaire entre d'une part la présence d'affections et de comorbidité et d'autre part la santé subjective et la consommation de tabac.

### **5.2.3.3. Les affections et les traitements.(MAO1)**

Chaque fois que les répondants indiquaient qu'ils souffraient d'une affection au cours des derniers 12 mois, il leur fut demandé si, pour cette raison, ils étaient en traitement ou sous contrôle de leur médecin généraliste, d'un spécialiste, d'un généraliste et d'un spécialiste, ou ni de l'un ni de l'autre. Pour indiquer si une affection était traitée de préférence par un genre de médecin (un généraliste seul, un spécialiste seul, un généraliste et un spécialiste ensemble, sous contrôle ou non d'un médecin), un seuil de 40% fut pris en considération. En plus, il fut demandé si un médicament contre l'affection était consommé.

Dépendant de l'affection, des différences remarquables apparaissent dans la fréquence de consultation d'un médecin et du genre de médecin consulté.

La migraine constitue la seule affection pour laquelle plus de 50% des répondants ne consultent aucun médecin. En plus, au moins 40% des hommes ne sont pas sous contrôle d'un médecin pour les autres formes de rhumatisme chronique et pour des vertiges avec chute.

Les affections chez les hommes pour lesquelles un traitement et un suivi sont effectués par un médecin généraliste sont la tension artérielle élevée (56%), le diabète, l'asthme, la bronchite chronique et autres broncho-pneumopathies chroniques obstructives, les troubles intestinaux graves la dépression et le rhumatisme inflammatoire. Chez les femmes, ce sont la tension artérielle élevée (76%), l'inflammation chronique de la vessie (58%), les vertiges avec chute (63%), la dépression (57%), la sinusite (53%), l'asthme, la bronchite chronique et autres broncho-pneumopathies chroniques obstructives, l'inflammation chronique de la vessie, les troubles intestinaux graves et le diabète.

Plus de la moitié des hommes (50%) et des femmes (57%) souffrant d'une affection cardiaque grave ou d'un infarctus, sont en traitement tant chez un généraliste que chez un spécialiste.

Dans 40% des cas de cataracte chez les femmes, seul le spécialiste est consulté. Les autres affections pour lesquelles on ne consulte qu'un médecin spécialiste, ont une prévalence basse (moins que 2%).

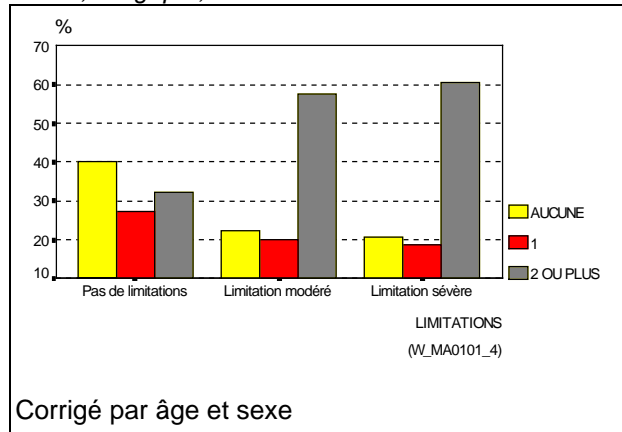
La consommation de médicaments par des personnes souffrant de cette affection est la plus élevée pour les affections cardiaques graves ou l'infarctus, l'asthme, la bronchite chronique et autres broncho-pneumopathies chroniques obstructives, et le diabète. En outre plus de 80% des femmes souffrant d'une inflammation chronique de la vessie, de l'arthrose, ou d'un ulcère à l'estomac prennent des médicaments. La migraine est l'affection dont le pourcentage des "non-traités et non-contrôlés" est relativement élevé, mais pour laquelle une consommation de médicaments est observée dans deux tiers des cas.



#### 5.2.3.4. Les affections et les incapacités physiques de longue durée (IL 14\_2).

Les personnes sans incapacité physique, plus souvent, n'ont manifestement aucune des affections de la liste. Après correction pour l'âge et le sexe (Figure 5.2.9), la prévalence "sans affection" est substantiellement plus élevée chez les répondants sans limitations (40%), comparée aux limitations modérées (22%) ou sévères (21%). La prévalence de comorbidité est 32% dans le premier groupe, comparée à 58% et 61% respectivement dans les cas des limitations modérée et sévère.

Figure 5.2.9 Nombre des affections selon l'occurrence des limitations (IL14\_2), Région Wallonne, Enquête de Santé, Belgique, 1997.



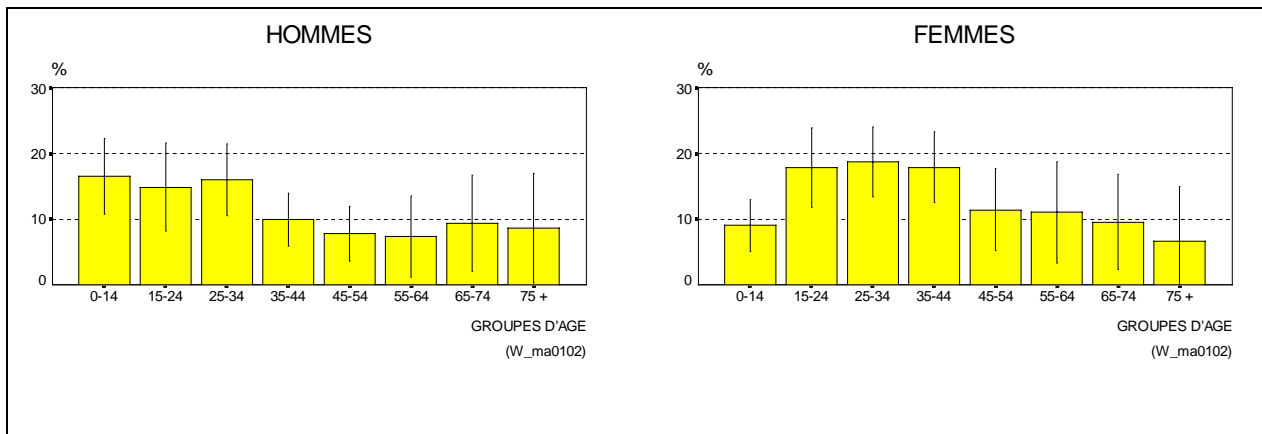
Cette relation entre le nombre des affections et la présence de limitations est confirmée dans une régression logistique multivariée avec correction par l'âge, le sexe, les variables socio-économiques, la santé subjective et la consommation de tabac.

#### 5.2.3.5. Affections à haute prévalence.

##### 5.2.3.5.1 L'allergie.

13 % des répondants mentionnent l'allergie. La prévalence est plus élevée chez les femmes (14%) comparée aux hommes (12%). Chez les femmes, la répartition des fréquences selon l'âge est plutôt parabolique avec la valeur la plus élevée dans la catégorie d'âge de 25-34 ans; chez les hommes, la prévalence est à peu près égale dans les groupes d'âge inférieurs à 35 ans et après l'âge de 35 ans. (Figure 5.2.10). Après correction pour l'âge et le sexe, la population à revenus moindres déclare moins souvent souffrir d'une allergie. La prévalence de l'allergie en Wallonie n'est pas différente de celle en Flandre (12%) et est plus basse comparée à Bruxelles (16%). Une bonne moitié de ceux qui sont suivis consulte seulement le médecin généraliste. 65% consomment des médicaments.

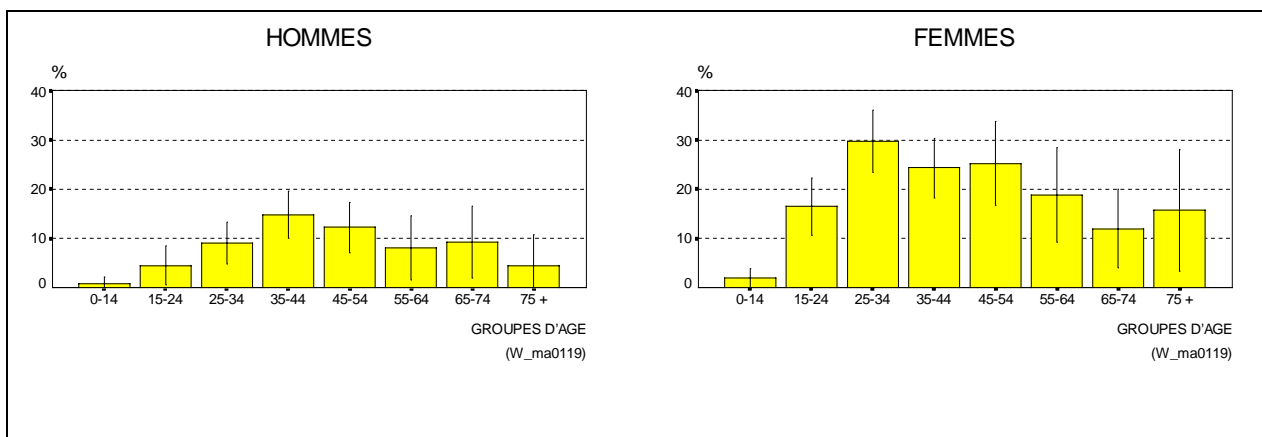
Figure 5.2.10 Allergie au cours des 12 derniers mois, Région Wallonne, Enquête de Santé, Belgique, 1997.



### 5.2.3.5.2 La migraine.

13 % de la population déclare souffrir de migraine. Cette prévalence est plus de deux fois plus élevée chez les femmes (18%) comparée aux hommes (8%). La relation avec l'âge est plutôt parabolique avec le sommet respectivement chez les femmes et les hommes dans la catégorie d'âge de 25-34 ans et de 35-44 ans (Figure 5.2.11). Les personnes ayant une instruction moindre déclarent davantage souffrir de migraine après correction pour l'âge et le sexe. La population en Wallonie et à Bruxelles (13%) déclare souffrir plus souvent de migraine comparée à la Flandre (7%). La majorité (55%) des personnes souffrant de migraine ne consulte pas un médecin. Néanmoins 75% consomment des médicaments.

Figure 5.2.11 Migraine au cours des 12 derniers mois, Région Wallonne, Enquête de Santé, Belgique, 1997.

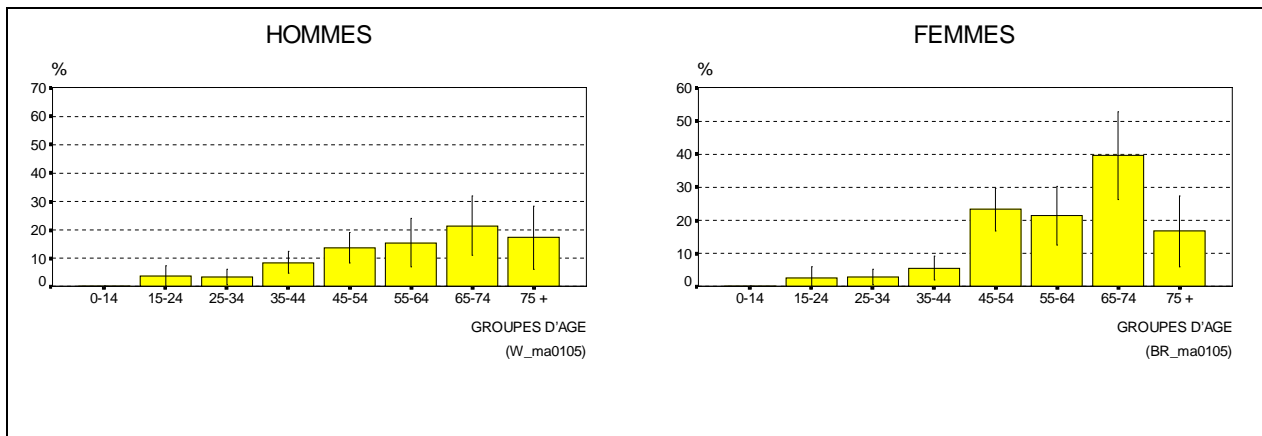


### 5.2.3.5.3 La tension artérielle élevée.

Une tension artérielle élevée est rapportée par 11% de la population, (13% chez les femmes et 8% chez les hommes). A un âge avancé, 65 ans et plus, la différence entre femmes et hommes est plus prononcée (43% contre 20%). Après correction pour l'âge et le sexe, il n'y a aucune association nette entre la déclaration d'une tension artérielle élevée et le niveau d'instruction ou de revenu. La prévalence par région ne se différencie pas significativement. 10% des hommes et 7% des femmes souffrant de tension artérielle élevée

n'ont consulté que leur médecin généraliste pour cette affection au cours de l'année écoulée. 80% consomment des médicaments.

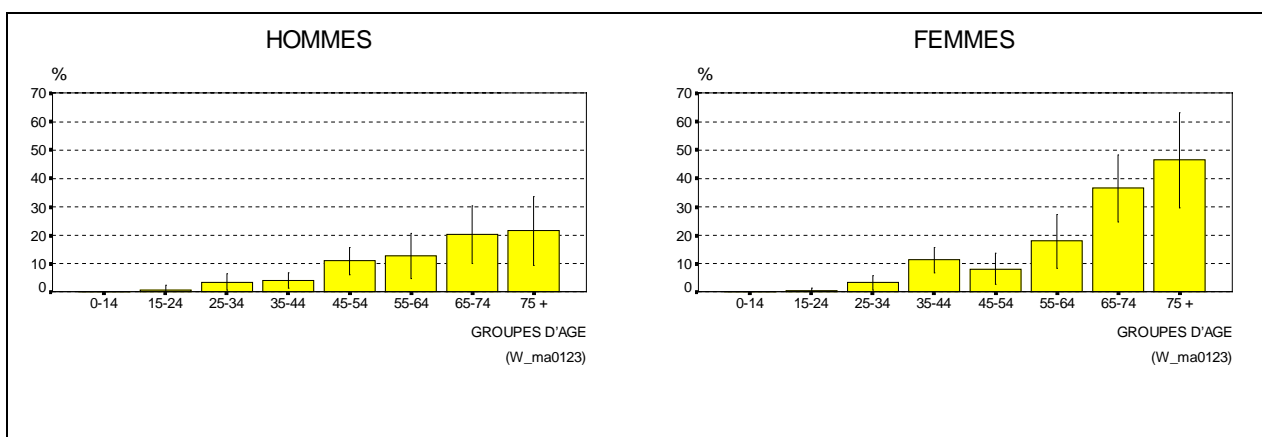
Figure 5.2.12 Tension artérielle élevée au cours des 12 derniers mois, Région Wallonne, Enquête de Santé, Belgique, 1997.



#### 5.2.3.5.4 L'arthrose du genou, de la hanche ou de la main.

L'arthrose est présente chez 9% de l'ensemble de la population wallonne. La prévalence est beaucoup plus élevée chez les femmes (11%). Elle est de 6% chez les hommes. L'arthrose est surtout présente chez les femmes plus âgées (Figure 5.2.13). Dans le groupe d'âge de 65-74 ans, plus de la moitié des femmes âgées en souffrent. Après correction pour l'âge et le sexe, l'arthrose est négativement associée au niveau d'instruction. La prévalence n'est pas différente en Wallonie de celle de Bruxelles, mais est moins élevée comparée à celle de la Flandre (11%). 27% ne sont pas traités pour cette affection. Néanmoins, la consommation de médicaments est de 60% chez les femmes et de 56% chez les hommes.

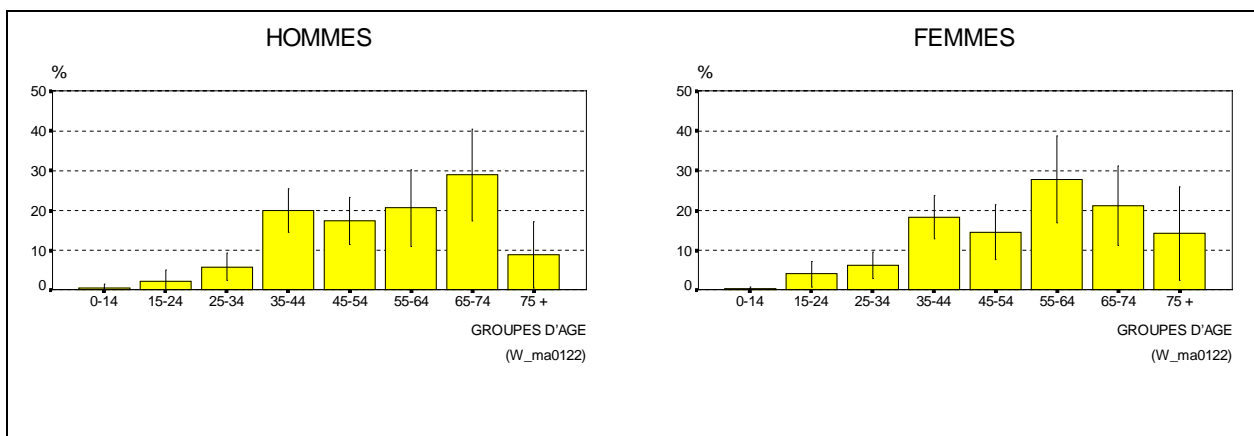
Figure 5.2.13 Arthrose du genou, de la hanche ou de la main au cours des 12 derniers mois, Région Wallonne, Enquête de Santé, Belgique, 1997.



**5.2.3.5.5 Affections persistantes au dos (de plus de 3 mois), lumbago, sciatique ou hernie discale.**

12% de la population souffre d'affections au dos. Cette prévalence ne diffère pas selon le sexe. La relation avec l'âge est de nature parabolique un peu large (Figure 5.2.14). Après correction pour l'âge et le sexe, il reste une relation négative avec le niveau de revenus. La prévalence est un peu plus élevée en Wallonie comparée à la Flandre (9%) et à Bruxelles (10%). Un peu plus d'un quart ne consulte pas le médecin pour cette affection. La consommation de médicaments pour les affections au dos est malgré tout de 66%.

Figure 5.2.14 Affections persistantes au dos (de plus de 3 mois), lumbago, sciatique, hernie discale au cours des 12 derniers mois, Région Wallonne, Enquête de Santé, Belgique, 1997.

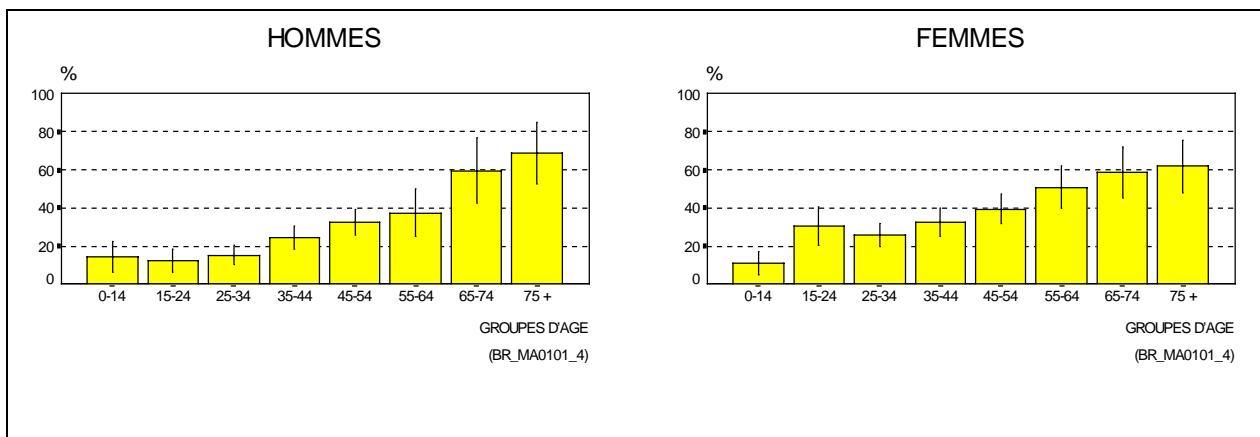


## 5.2.4. La Région Bruxelloise.

### 5.2.4.1. Affections selon l'âge et le sexe. (MAO101\_4 et MAO101\_6).

45% ne mentionnent aucune affection de la liste, 24% en citent une seule et 31% ont deux affections ou plus (comorbidité). Chez les femmes, 41% n'ont aucune affection, 24% en ont une et la prévalence de la comorbidité y est de 35%. Chez les hommes, ces chiffres sont respectivement 50%, 26% et 24%. Sur base de la liste des affections soumise, une femme a en moyenne 1,5 affections comparées à 1,2 affections chez l'homme. Les femmes avec au moins une affection ont en moyenne 2,7 affections contre 2,3 chez les hommes. Après correction par l'âge, il reste une différence, mais qui n'est pas significative. Les femmes ne sont pas seulement moins souvent indemnes d'affections comparées aux hommes, elles ont aussi plus souvent deux affections ou plus.

Figure 5.2.15. Comorbidité selon sexe et âge, Région Bruxelloise, Enquête de Santé, Belgique, 1997.



Le pourcentage des personnes souffrant d'affections augmente fortement avec l'âge. La comorbidité aussi augmente avec l'âge. La comorbidité est plus élevée chez les femmes dans chaque groupe d'âge (Figure 5.2.15). La prévalence de la comorbidité est de 61% dans le groupe d'âge de 65 ans et plus (70% chez les femmes et 63% chez les hommes). Dans le groupe d'âge de 35-44 ans, elle est de 24%. Le nombre moyen des affections dans le groupe d'âge de 65 et plus est 2,7.

Tableau 5.2.9 Nombre des affections (en %) (MA0101\_4) par personne, selon sexe et âge, Région Bruxelloise, Enquête de Santé, Belgique, 1997.

	Total*	Âge							
		0-14	15-24	25-34	35-44	45-54	55-64	65-74	75 +
Aucune									
Homme	48,5 (44,9-52,1)	64,9	61,4	61,2	48,5	39,5	40,9	24,5	14,7
Femme	42,1 (38,9-45,2)	75,8	42,4	47,6	40,7	31,6	27,9	15,0	23,6
1 affection									
Homme	23,0 (19,8-26,1)	20,6	26,1	23,4	26,9	27,9	21,5	15,9	16,3
Femme	23,2 (20,3-26,1)	13,2	26,9	26,4	26,9	28,9	21,1	26,6	14,6
Comorbidité									
Homme	28,6 (25,3-31,8)	14,5	12,5	15,4	24,5	32,6	37,5	59,6	69,0
Femme	34,7 (31,6-37,8)	11,1	30,7	26,0	32,4	39,5	51,0	58,4	61,8

\*: Corrigé par âge

La prévalence des affections spécifiques est souvent plus élevée chez les femmes. Néanmoins, on constate pour les prévalences des affections un ordre plus ou moins identique selon le sexe (Tableau 5.2.10). Les affections qui se présentent chez au moins un cinquième de la population sont les affections de l'appareil locomoteur. Les affections avec une prévalence entre 10% et 20% sont les affections cardio-vasculaires, particulièrement la tension artérielle élevée chez les femmes. Les autres affections à prévalence importante sont chez les femmes, la migraine, l'allergie, le rhumatisme inflammatoire et d'autres formes de rhumatisme, l'affection persistante au dos, l'arthrose, la sinusite et l'asthme, la bronchite chronique et autres broncho-pneumopathies chroniques obstructives. Les affections suivantes ont chez les hommes une prévalence entre 10 et 20%: l'allergie et l'asthme, la bronchite chronique et autres broncho-pneumopathies chroniques obstructives.

Tableau 5.2.10 Affections avec une prépondérance d'au moins 5 % (MA01) selon sexe et âge, Région Bruxelloise, Enquête de Santé, Belgique, 1997.

Hommes	Prépondérance	Femmes	Prépondérance
<u>Tous les âges</u>		<u>Tous les âges</u>	
Affection de l'appareil locomoteur	17,2	Affection de l'appareil locomoteur	27,0
Plaintes au dos	9,1	Rhumatisme inflammatoire	13,8
Rhumatisme inflammatoire	7,6	Arthrose	11,6
Arthrose	6,5	Plaintes au dos	11,3
Affection cardio-vasculaire	12,9	Affection cardio-vasculaire	16,4
Tension artérielle élevée	8,1	Tension artérielle élevée	11,8
Affection cardiaque grave, infarctus	6,1		
Allergie	14,4	Allergie	17,8
Asthme, bronchite chronique, problèmes pulmonaires chroniques non spécifiques	12,1	Migraine	15,9
Migraine	9,4	Sinusite	10,4
Sinusite	5,8	Asthme, bronchite chronique, problèmes pulmonaires chroniques non spécifiques	10,4
Ulcère à l'estomac ou au duodénum	5,1	Dépression	9,1
Dépression	5,1	Ostéoporose	6,1
		Vertiges avec chute	5,7
<u>Âge 65 ans ou plus</u>		<u>Âge 65 ans ou plus</u>	
Affection cardio-vasculaire	39,7	Affection de l'appareil locomoteur	56,1
Tension artérielle élevée	24,6	Rhumatisme inflammatoire	34,5
Affection cardiaque grave, infarctus	24,2	Arthrose	33,3
		Plaintes au dos	21,7
Affection de l'appareil locomoteur	38,2	Affection cardio-vasculaire	39,2
Rhumatisme inflammatoire	21,7	Tension artérielle élevée	28,2
Arthrose	17,5	Affection cardiaque grave, infarctus	10,1
Plaintes au dos	13,5		
Asthme, bronchite chronique, problèmes pulmonaires chroniques non spécifiques	20,4	Ostéoporose	22,6
Cataracte	16,2	Cataracte	21,7
Hépatite, cirrhose	15,4	Migraine	18,8
Maladie rénale grave	14,5	Asthme, bronchite chronique, problèmes pulmonaires chroniques non spécifiques	13,4
Tumeur maligne ou cancer	10,1	Allergie	12,8
Ulcère à l'estomac ou au duodénum	10,0	Vertiges avec chute	11,1
Allergie	9,5	Trouble intestinale grave	9,9
Glaucome	8,9	Dépression	9,3
Troubles prostatiques	8,6	Sinusite	8,5
Diabète	8,1	Trouble de la thyroïde	8,0
Migraine	7,8	Diabète	7,8
Vertiges avec chute	7,9	Accident vasculaire cérébral (attaque) et complications	6,2
Trouble intestinale grave	6,4	Ulcère à l'estomac ou au duodénum	5,4
Dépression	6,0	Affection cutanée grave ou chronique	5,1
Inflammation chronique de la vessie (cystite chronique)	5,3		

Dans le groupe d'âge de 65 ans et plus, il y a, aussi bien chez les femmes que chez les hommes, deux groupes d'affections à très hautes prévalences, à savoir les affections de l'appareil locomoteur et les affections cardio-vasculaires (Tableau 5.2.10). Jusqu'à 56% des femmes plus âgées mentionnent des affections de l'appareil locomoteur: il s'agit en premier lieu du rhumatisme inflammatoire et d'autres formes de rhumatisme (34%), de l'arthrose (33%) et d'affections au dos (22%). 39% des femmes ont des affections cardio-vasculaires, principalement de la tension artérielle élevée (28%) et des affections cardiaques graves ou de l'infarctus (10%). 40% des hommes ont des affections cardio-vasculaires, principalement la tension artérielle élevée (25%) et des affections cardiaques graves et l'infarctus (24%). La prévalence chez les hommes des affections de l'appareil locomoteur est de 38%, principalement le rhumatisme inflammatoire et autres formes de rhumatisme (22%), l'arthrose et les affections au dos. Les autres affections qui se présentent au moins chez un cinquième des hommes âgés sont l'asthme, la bronchite chronique et autres broncho-pneumopathies chroniques obstructives, et chez les femmes, l'ostéoporose et le cataracte.

#### 5.2.4.2. Différence en fonction des caractéristiques individuelles

Il n'y a pas de relation bien nette entre d'une part le niveau d'instruction et de revenu et d'autre part l'absence d'affections ou de prévalence de comorbidité bien que la prévalence de comorbidité soit la plus basse dans le groupe socio-économique le plus élevé. Cette différence n'est pas significative dans l'analyse multivariée.

La population qui se sent en bonne à très bonne santé, plus fréquemment, n'a aucune affection (51% contre 10%). Ils ont en moyenne 0,9 affection de la liste. Ceux qui considèrent leur santé comme très mauvaise à moyenne ont en moyenne 3,3 affections. La comorbidité se présente aussi moins souvent dans le premier groupe de population comparé à ceux qui considèrent leur santé comme très mauvaise à moyenne (22% contre 77%). Après correction pour l'âge et le sexe, les différences en prévalence selon l'expérience de santé restent très élevées.

Tableau 5.2.11 Nombre d'affections (%) et 95 B.I. (MA0101\_4) corrigé par âge et sexe, Région Bruxelloise, Enquête de Santé, Belgique, 1997.

		Aucune	I.C. 95%	1	I.C. 95%	2 ou plus	I.C. 95%
NIVEAU INSTRUCTION	Aucun diplôme	45,8	(38,5-53,1)	20,6	(13,9-27,4)	33,6	(26,4-40,8)
	École primaire	50,6	(44,6-56,7)	15,1	(10,2-20,0)	34,2	(28,6-39,9)
	Secondaire inférieur	40,5	(35,0-46,0)	22,2	(17,3-27,0)	37,3	(31,9-42,8)
	Secondaire supérieur	41,2	(36,4-46,1)	26,1	(21,8-30,5)	32,6	(28,0-37,3)
	Supérieur	49,6	(46,0-53,1)	24,8	(21,7-28,0)	25,6	(22,5-28,6)
REVENU EQUIVALENT (FRB)	< 20.000	48,7	(43,1-54,3)	20,6	(15,5-25,8)	30,7	(25,2-36,1)
	20.000-30.000	40,9	(36,1-45,7)	20,2	(16,0-24,4)	38,9	(34,0-43,9)
	30.000-40.000	42,0	(36,8-47,3)	23,7	(18,9-28,4)	34,3	(29,5-39,1)
	40.000-60.000	47,4	(43,0-51,8)	22,3	(18,5-26,2)	30,3	(26,1-34,4)
	>60.000	45,2	(39,8-50,6)	30,5	(25,2-35,8)	24,3	(19,9-28,8)
SANTÉ SUBJECTIVE	Bonne à très bonne	49,0	(45,8-52,3)	26,8	(23,8-29,7)	24,2	(21,3-27,2)
	Très mauvaise à moyenne	13,0	(8,8-17,1)	21,5	(16,7-26,2)	65,5	(60,3-70,8)
CONSOMMATION DE TABAC	Jamais fumé	44,4	(40,1-48,7)	23,3	(19,2-27,3)	32,3	(28,0-36,7)
	Dans le passé	36,3	(31,1-41,6)	27,7	(22,9-32,4)	36,0	(31,1-40,9)
	Fumeur modéré (<20)	36,9	(31,9-41,9)	24,6	(19,7-29,6)	38,5	(33,0-44,0)
	Gros fumeurs	35,0	(28,5-41,5)	18,8	(14,0-23,6)	46,1	(39,7-52,5)

Les personnes n'ayant jamais fumé, le plus fréquemment, n'ont aucune affection de la liste. La comorbidité se présente chez eux aussi moins souvent (31%) comparée aux ex-fumeurs (38%), aux fumeurs modérés (35%) et aux gros fumeurs (34%). Après correction pour l'âge et le sexe, la prévalence d'au moins une affection reste la moins élevée chez les personnes n'ayant jamais fumé. La prévalence de comorbidité est également plus élevée chez les ex-fumeurs, les fumeurs modérés et les gros fumeurs.

A Bruxelles, 45% des répondants mentionnent qu'ils ne sont atteints d'aucune affection. Il y a concordance avec le pourcentage en Wallonie (45%), mais la prévalence est moins élevée comparée à la Flandre (54%). La prévalence de la comorbidité à Bruxelles est égale à celle de la Wallonie (31%), mais plus élevée qu'en Flandre (22%). Cette différence avec la Flandre se remarque aussi bien chez les hommes que chez les



femmes et généralement aussi dans tous les groupes d'âge. Cette différence, après correction pour l'âge et le sexe, reste importante.

Dans une régression logistique qui, en plus de l'âge et du sexe, tient compte des variables socio-économiques, de la santé subjective et de la consommation de tabac, la relation donnée ci-dessus reste similaire entre d'une part la présence d'affections et de comorbidité et d'autre part les caractéristiques individuelles.

#### **5.2.4.3. Les affections et les traitements.(MAO1)**

Chaque fois que les répondants indiquaient qu'ils souffraient d'une affection au cours des derniers 12 mois, il leur fut demandé si, pour cette raison, ils étaient en traitement ou sous contrôle de leur médecin généraliste, d'un spécialiste, d'un généraliste et d'un spécialiste, ou ni de l'un ni de l'autre. Pour indiquer si une affection était traitée de préférence par un genre de médecin (un généraliste seul, un spécialiste seul, un généraliste et un spécialiste ensemble, sous contrôle ou non d'un médecin) un seuil de 40% fut pris en considération. En outre, il fut demandé si un médicament traitant l'affection était consommé.

Dépendant de l'affection, des différences remarquables apparaissent quant à la fréquence à laquelle un médecin est consulté et quel médecin est consulté.

La migraine constitue la seule affection pour laquelle plus de 50% des répondants ne consultent aucun médecin. Pour l'allergie, ce pourcentage est de 40%

Les affections pour lesquelles seul un traitement et un suivi sont effectués par un médecin généraliste sont la tension artérielle élevée, l'asthme, la bronchite chronique et autres broncho-pneumopathies chroniques obstructives, la sinusite, le diabète, les troubles intestinaux graves, la dépression et le rhumatisme inflammatoire. Chez les femmes, s'y ajoutent la migraine et la dépression.

Plus de 40% des répondants souffrant d'une affection cardiaque grave ou d'un infarctus, sont en traitement tant chez un généraliste que chez un spécialiste.

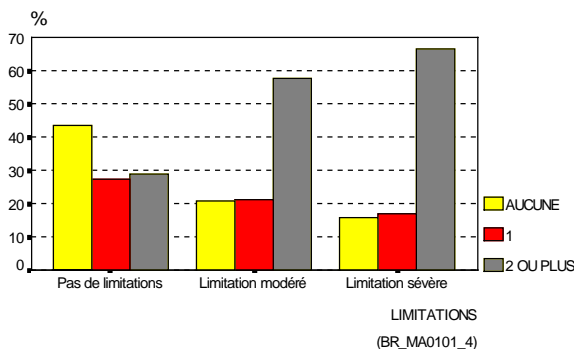
Des affections telles que la cataracte notamment pour lesquelles on consulte uniquement un médecin spécialiste, ont une prévalence de moins de 5%.

L'affection d'une prévalence de 5% pour laquelle au moins trois quarts des répondants prennent des médicaments est la tension artérielle élevée. C'est le cas également chez les hommes pour les affections cardiaques graves et l'infarctus, la sinusite et l'ulcère à l'estomac ou à l'intestin grêle. Chez les femmes, ce sont l'ostéoporose, l'asthme, la bronchite chronique et autres broncho-pneumopathies chroniques obstructives.

#### **5.2.4.4. Les affections et les incapacités physiques de longue durée (IL 14\_2).**

Les personnes sans limitation physique, plus souvent, n'ont manifestement aucune des affections de la liste. Après correction pour l'âge et le sexe (Figure 5.2.16), la prévalence "sans affection" est substantiellement plus élevée chez les répondants sans limitations (44%), comparée aux limitations modérées (21%) ou sévères (16%). La prévalence de comorbidité est 29% dans le premier groupe, comparée à 58% et 67% respectivement dans les cas de limitation modérée et sévère.

Figure 5.2.16 Nombre des affections selon l'occurrence des limitations (IL14\_2), Région Bruxelloise, Enquête de Santé, Belgique, 1997.



Corrigé par âge et sexe

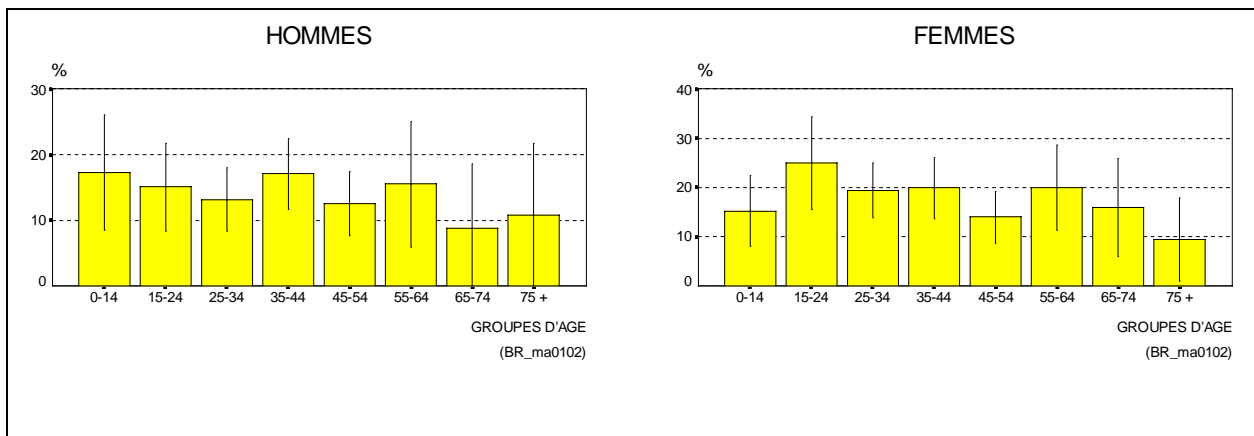
Cette relation entre le nombre des affections et la présence de limitations est confirmée dans une régression logistique multivariée avec correction pour l'âge, le sexe, les variables socio-économiques, la santé subjective et la consommation de tabac.

5.2.4.5. Affections à haute prévalence.

5.2.4.5.1 L'allergie.

16 % de la population bruxelloise mentionne l'allergie. La prévalence est plus élevée chez les femmes (18%) comparée aux hommes (14%). La fréquence diminue avec l'âge (Figure 5.2.17). Après correction pour l'âge et le sexe, la population à revenus moindres déclare moins souvent souffrir d'une allergie. La prévalence de l'allergie à Bruxelles est plus élevée comparée à la Wallonie (13%) et à la Flandre (12%). La moitié de ceux qui sont suivis consulte seulement le médecin généraliste. 53% consomment des médicaments.

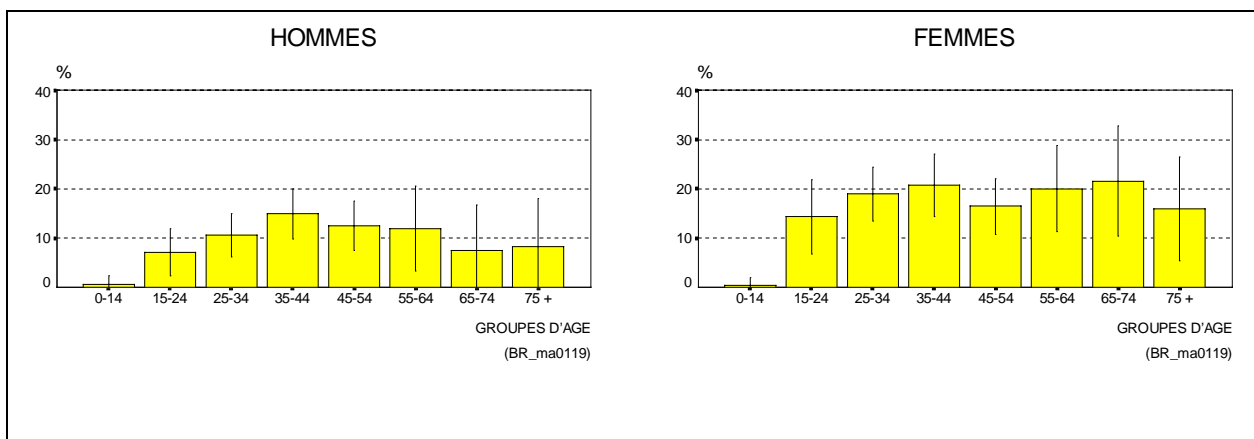
Figure 5.2.17 Allergie au cours des 12 derniers mois, Région Bruxelloise, Enquête de Santé, Belgique, 1997.



**5.2.4.5.2 La migraine.**

13 % de la population bruxelloise dit souffrir de migraine. Cette prévalence est presque deux fois plus élevée chez les femmes (16%) comparée aux hommes (8%). La relation avec l'âge est parabolique chez l'homme avec le sommet dans la catégorie d'âge de 25-34 ans et de 35-44 ans (Figure 5.2.18). Chez les femmes, la prévalence se situe autour de 20% dans tous les groupes d'âge de 25 ans et plus. Après correction pour l'âge et le sexe, il n'y a aucune relation prononcée avec le niveau d'instruction et de revenu. La population à Bruxelles (13%) déclare plus souvent souffrir de migraine comparée à la Flandre (7%). La prévalence n'est toutefois pas différente de la Wallonie. La majorité (47%) des personnes souffrant de migraine ne consulte pas un médecin. Néanmoins 68% consomme des médicaments.

Figure 5.2.18 Migraine au cours des 12 derniers mois, Région Bruxelloise, Enquête de Santé, Belgique, 1997.

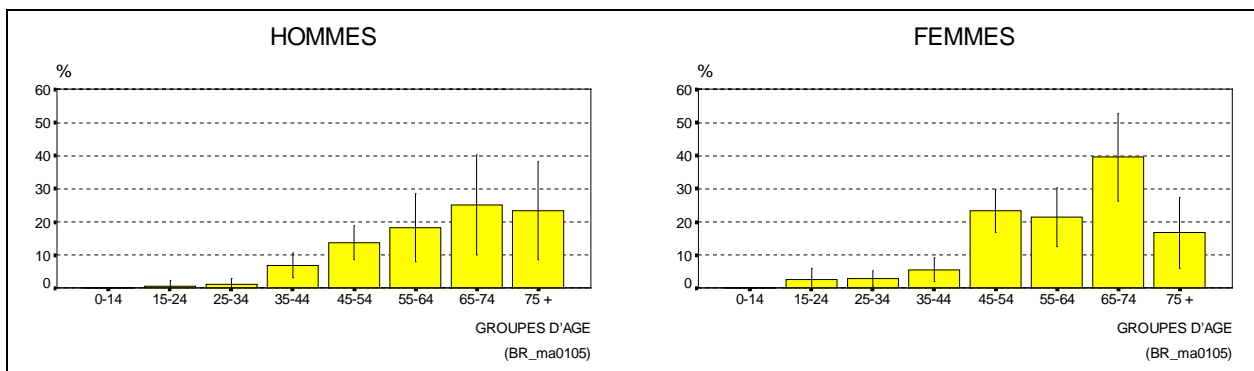


**5.2.4.5.3 La tension artérielle élevée.**

Une tension artérielle élevée est rapportée par 10% de la population (12% chez les femmes et 8% chez les hommes).

Après correction pour l'âge et le sexe, il n'y a aucune association nette entre la déclaration d'une tension artérielle élevée et le niveau d'instruction ou de revenu. La prévalence par région ne se différencie pas significativement. 13% des hommes et 10% des femmes souffrant de tension artérielle élevée n'ont pas consulté de médecin pour cette affection au cours de l'année écoulée. La plupart (60%) des personnes souffrant d'une tension artérielle élevée consultent uniquement leur médecin généraliste. 79% consomme des médicaments.

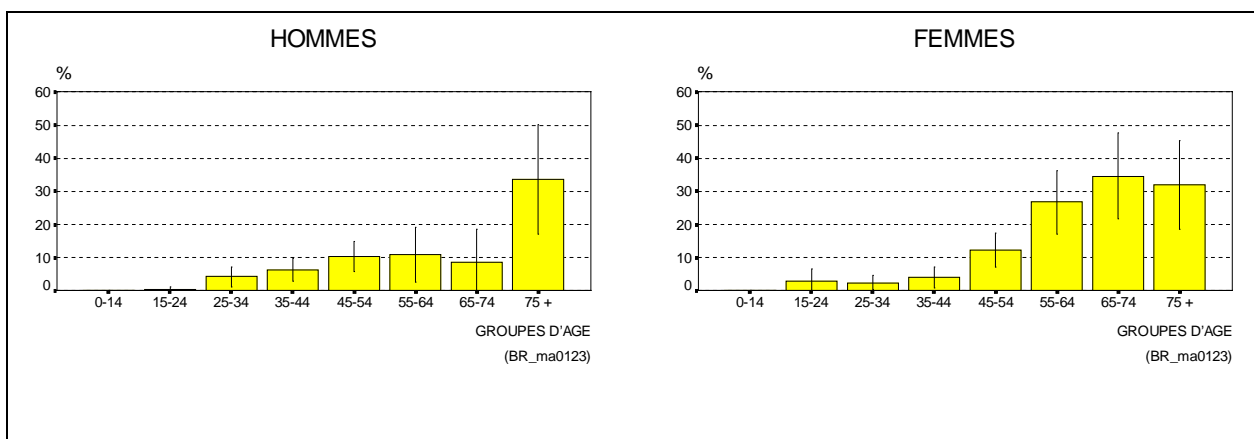
Figure 5.2.19 Tension artérielle élevée au cours des 12 derniers mois, Région Bruxelloise, Enquête de Santé, Belgique, 1997.



**5.2.4.5.4 L'arthrose du genou, de la hanche ou de la main.**

L'arthrose est présente chez 9% de l'ensemble de la population bruxelloise. La prévalence est beaucoup plus élevée chez les femmes (11%). Elle est de 6% chez les hommes. L'arthrose est surtout présente chez les femmes plus âgées et chez les hommes après 75 ans. Dans le groupe d'âge de 65 ans et plus, un tiers des femmes en souffrent. Après correction pour l'âge et le sexe, l'arthrose est négativement associée au niveau d'instruction. La prévalence est moins élevée à Bruxelles, comparée à la Flandre (11%). A Bruxelles, 29% ne sont pas traités pour cette affection. Néanmoins, la consommation de médicaments est de 49% des personnes affectées.

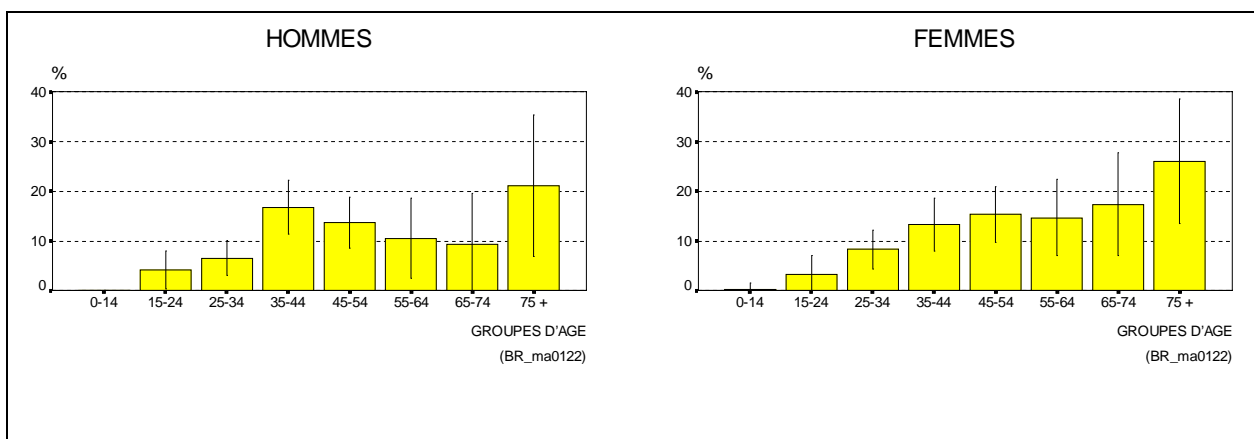
Figure 5.2.20 Arthrose du genou, de la hanche ou de la main au cours des 12 derniers mois, Région Bruxelloise, Enquête de Santé, Belgique, 1997.



**5.2.4.5.5 Affections persistantes au dos (de plus de 3 mois), lumbago, sciatique ou hernie discale.**

10% de la population bruxelloise souffre d'affections au dos. Cette prévalence ne diffère pas selon le sexe. La relation avec l'âge a un caractère parabolique chez les hommes: chez les femmes, la prévalence augmente avec l'âge. Après correction pour l'âge et le sexe, il reste une relation positive avec le niveau de revenus. La prévalence est un peu moins élevée à Bruxelles comparée à la Région Wallonne (12%) et ne diffère pas de celle en Flandre (9%). Plus d'un tiers des personnes souffrant d'affections au dos ne consulte pas un médecin pour cette affection. La consommation de médicaments pour les affections au dos est malgré tout encore 49%.

Figure 5.2.21 Affections persistantes au dos (de plus de 3 mois), lumbago, sciatique, hernie discale au cours des 12 derniers mois, Région Bruxelloise, Enquête de Santé, Belgique, 1997.



### **5.2.5. Bibliographie**

1. Van der Wulp C.G. - Chronic conditions in the CBS-Health Interview Survey 1989-1993. Mndber Gezondheid (CBS) 1996; 5-27. (Abstract)

## MALADIES ET AFFECTIONS CHRONIQUES (INDICATEUR: MA0101\_6)

Enquête de Santé, Belgique, 1997.

NOMBRE MOYEN D'AFFECTIONS CHRONIQUES AU COURS DE LA DERNIERE ANNEE						
	Moyenne	25ème Percentile	Médiane	75ème Percentile	95ème Percentile	N
<b>SEXE</b>						
Homme	,8	,0	,0	1,0	3,0	4986
Femme	1,3	,0	1,0	2,0	4,0	5235
Total	1,0	,0	,0	2,0	4,0	10221
<b>GROUPE AGE</b>						
0-14	,3	,0	,0	,0	2,0	1661
15-24	,6	,0	,0	1,0	2,0	1149
25-34	,8	,0	,0	1,0	3,0	1644
35-44	1,1	,0	1,0	2,0	4,0	1615
45-54	1,2	,0	1,0	2,0	4,0	1296
55-64	1,5	,0	1,0	2,0	5,0	1094
65-74	2,2	1,0	2,0	3,0	7,0	1078
75 +	2,4	1,0	2,0	4,0	8,0	684
Total	1,0	,0	,0	2,0	4,0	10221
<b>NIVEAU INSTRUCTION</b>						
Pas de diplôme	1,8	,0	1,0	2,0	7,0	353
Primaire	1,5	,0	1,0	2,0	6,0	1296
Secondaire inférieur	1,3	,0	1,0	2,0	5,0	1666
Secondaire supérieur	,9	,0	,0	1,0	3,0	2959
Supérieur	,8	,0	,0	1,0	3,0	3522
Total	1,0	,0	,0	2,0	4,0	9796
<b>REVENU EQUIVALENT (FB)</b>						
< 20.000	1,2	,0	,0	2,0	5,0	793
20.000-30.000	1,2	,0	1,0	2,0	4,0	2042
30.000-40.000	1,2	,0	1,0	2,0	4,0	2380
40.000-60.000	,9	,0	,0	1,0	4,0	3252
>60.000	,8	,0	,0	1,0	3,0	1289
Total	1,0	,0	1,0	2,0	4,0	9756
<b>SANTE SUBJECTIVE</b>						
Bonne à très bonne	,8	,0	,0	1,0	3,0	5920
Très mauvaise à moyenne	2,6	1,0	2,0	4,0	7,0	2029
Total	1,2	,0	1,0	2,0	4,0	7949
<b>CONSOMMATION DE TABAC</b>						
Jamais	1,1	,0	1,0	2,0	4,0	3722
Dans le passé	1,3	,0	1,0	2,0	5,0	1926
Modéré (< 20)	1,1	,0	1,0	2,0	4,0	1574
Gros fumeur	1,4	,0	1,0	2,0	5,0	837
Total	1,2	,0	1,0	2,0	4,0	8059
<b>REGION DE RESIDENCE</b>						
Région Flamande	,9	,0	,0	1,0	3,0	3536
Région Bruxelloise	1,4	,0	1,0	2,0	6,0	3051
Région Wallonne	1,3	,0	1,0	2,0	5,0	3634
Belgique	1,0	,0	,0	2,0	4,0	10221

Sur base d'un liste de 34 items

REGIO: 1 Région Flamande

## MALADIES ET AFFECTIONS CHRONIQUES (INDICATEUR: MA0101\_6)

Enquête de Santé, Belgique, 1997.

NOMBRE MOYEN D'AFFECTIONS CHRONIQUES AU COURS DE LA DERNIERE ANNEE						
	Moyenne	25ème Percentile	Médiane	75ème Percentile	95ème Percentile	N
<b>SEXE</b>						
Homme	,7	,0	,0	1,0	3,0	1758
Femme	1,1	,0	1,0	2,0	4,0	1778
Total	,9	,0	,0	1,0	3,0	3536
<b>GROUPE AGE</b>						
0-14	,3	,0	,0	,0	1,0	550
15-24	,6	,0	,0	1,0	2,0	430
25-34	,7	,0	,0	1,0	3,0	590
35-44	,9	,0	1,0	1,0	3,0	533
45-54	1,1	,0	1,0	2,0	4,0	468
55-64	1,2	,0	1,0	2,0	4,0	406
65-74	1,7	,0	1,0	2,0	5,0	364
75 +	1,8	,0	1,0	3,0	5,0	195
Total	,9	,0	,0	1,0	3,0	3536
<b>NIVEAU INSTRUCTION</b>						
Pas de diplôme	1,5	,0	1,0	2,0	7,0	65
Primaire	1,2	,0	1,0	2,0	4,0	425
Secondaire inférieur	1,1	,0	1,0	2,0	4,0	607
Secondaire supérieur	,8	,0	,0	1,0	3,0	1177
Supérieur	,7	,0	,0	1,0	3,0	1140
Total	,9	,0	,0	1,0	3,0	3414
<b>REVENU EQUIVALENT (FB)</b>						
< 20.000	1,3	,0	1,0	2,0	5,0	119
20.000-30.000	1,1	,0	1,0	2,0	4,0	606
30.000-40.000	1,0	,0	,0	1,0	4,0	861
40.000-60.000	,8	,0	,0	1,0	3,0	1294
>60.000	,7	,0	,0	1,0	3,0	461
Total	,9	,0	,0	1,0	3,0	3341
<b>SANTE SUBJECTIVE</b>						
Bonne à très bonne	,7	,0	,0	1,0	3,0	2279
Très mauvaise à moyenne	2,2	1,0	2,0	3,0	6,0	569
Total	1,0	,0	,0	1,0	4,0	2848
<b>CONSOMMATION DE TABAC</b>						
Jamais	,9	,0	,0	1,0	3,0	1375
Dans le passé	1,1	,0	1,0	2,0	4,0	703
Modéré (< 20)	,9	,0	,0	2,0	4,0	561
Gros fumeur	1,0	,0	1,0	2,0	4,0	241
Total	1,0	,0	,0	1,0	4,0	2880

Sur base d'un liste de 34 items

REGIO: 2 Région Bruxelloise

## MALADIES ET AFFECTIONS CHRONIQUES (INDICATEUR: MA0101\_6)

Enquête de Santé, Belgique, 1997.

NOMBRE MOYEN D'AFFECTIONS CHRONIQUES AU COURS DE LA DERNIERE ANNEE						
	Moyenne	25ème Percentile	Médiane	75ème Percentile	95ème Percentile	N
<b>SEXE</b>						
Homme	1,2	,0	,0	2,0	5,0	1475
Femme	1,5	,0	1,0	2,0	6,0	1576
Total	1,4	,0	1,0	2,0	6,0	3051
<b>GROUPE AGE</b>						
0-14	,4	,0	,0	1,0	2,0	483
15-24	,9	,0	,0	1,0	3,0	314
25-34	,9	,0	,0	1,0	4,0	499
35-44	1,3	,0	1,0	2,0	4,0	491
45-54	1,6	,0	1,0	2,0	6,0	385
55-64	1,8	,0	1,0	3,0	6,0	314
65-74	2,6	1,0	2,0	3,0	7,0	325
75 +	3,1	1,0	2,0	5,0	9,0	240
Total	1,4	,0	1,0	2,0	6,0	3051
<b>NIVEAU INSTRUCTION</b>						
Pas de diplôme	1,8	,0	1,0	3,0	7,0	168
Primaire	1,8	,0	1,0	3,0	7,0	372
Secondaire inférieur	1,7	,0	1,0	2,0	7,0	426
Secondaire supérieur	1,3	,0	1,0	2,0	5,0	712
Supérieur	1,0	,0	,0	1,0	4,0	1206
Total	1,3	,0	1,0	2,0	5,0	2884
<b>REVENU EQUIVALENT (FB)</b>						
< 20.000	1,0	,0	,0	1,0	5,0	372
20.000-30.000	1,6	,0	1,0	2,0	6,0	629
30.000-40.000	1,6	,0	1,0	2,0	6,0	613
40.000-60.000	1,2	,0	1,0	2,0	5,0	789
>60.000	1,1	,0	1,0	2,0	4,0	498
Total	1,4	,0	1,0	2,0	5,0	2901
<b>SANTE SUBJECTIVE</b>						
Bonne à très bonne	,9	,0	,0	1,0	3,0	1683
Très mauvaise à moyenne	3,3	1,0	3,0	5,0	8,0	626
Total	1,5	,0	1,0	2,0	6,0	2309
<b>CONSOMMATION DE TABAC</b>						
Jamais	1,4	,0	1,0	2,0	6,0	1017
Dans le passé	1,7	,0	1,0	3,0	6,0	563
Modéré (< 20)	1,5	,0	1,0	2,0	6,0	462
Gros fumeur	1,5	,0	1,0	2,0	6,0	279
Total	1,5	,0	1,0	2,0	6,0	2321

Sur base d'une liste de 34 items



REGIO: 3 Région Wallonne

## MALADIES ET AFFECTIONS CHRONIQUES (INDICATEUR: MA0101\_6)

Enquête de Santé, Belgique, 1997.

NOMBRE MOYEN D'AFFECTIONS CHRONIQUES AU COURS DE LA DERNIERE ANNEE						
	Moyenne	25ème Percentile	Médiane	75ème Percentile	95ème Percentile	N
<b>SEXE</b>						
Homme	1,0	,0	1,0	1,0	4,0	1753
Femme	1,5	,0	1,0	2,0	5,0	1881
Total	1,3	,0	1,0	2,0	5,0	3634
<b>GROUPE AGE</b>						
0-14	,3	,0	,0	,0	1,0	628
15-24	,7	,0	,0	1,0	3,0	405
25-34	1,0	,0	1,0	2,0	3,0	555
35-44	1,4	,0	1,0	2,0	5,0	591
45-54	1,4	,0	1,0	2,0	5,0	443
55-64	2,0	1,0	2,0	3,0	6,0	374
65-74	2,7	1,0	2,0	4,0	7,0	389
75 +	2,8	1,0	2,0	4,0	8,0	249
Total	1,3	,0	1,0	2,0	5,0	3634
<b>NIVEAU INSTRUCTION</b>						
Pas de diplôme	2,0	,0	2,0	2,0	8,0	120
Primaire	2,1	,0	1,0	3,0	7,0	499
Secondaire inférieur	1,5	,0	1,0	2,0	5,0	633
Secondaire supérieur	1,0	,0	,0	2,0	4,0	1070
Supérieur	1,0	,0	1,0	2,0	4,0	1176
Total	1,3	,0	1,0	2,0	5,0	3498
<b>REVENU EQUIVALENT (FB)</b>						
< 20.000	1,3	,0	,0	2,0	5,0	302
20.000-30.000	1,3	,0	1,0	2,0	5,0	807
30.000-40.000	1,4	,0	1,0	2,0	5,0	906
40.000-60.000	1,2	,0	1,0	2,0	4,0	1169
>60.000	1,1	,0	1,0	2,0	4,0	330
Total	1,3	,0	1,0	2,0	5,0	3514
<b>SANTE SUBJECTIVE</b>						
Bonne à très bonne	,9	,0	1,0	2,0	3,0	1958
Très mauvaise à moyenne	2,7	1,0	2,0	4,0	7,0	834
Total	1,4	,0	1,0	2,0	5,0	2792
<b>CONSOMMATION DE TABAC</b>						
Jamais	1,4	,0	1,0	2,0	4,0	1330
Dans le passé	1,6	,0	1,0	2,0	5,0	660
Modéré (< 20)	1,2	,0	1,0	2,0	5,0	551
Gros fumeur	1,8	,0	1,0	2,0	6,0	317
Total	1,4	,0	1,0	2,0	5,0	2858

Sur base d'une liste de 34 items

## MALADIES ET AFFECTIONS CHRONIQUES (INDICATEUR: MA0101\_4)

Enquête de Santé, Belgique, 1997.

	NOMBRE D'AFFECTIONS CHRONIQUES AU COURS DE LA DERNIERE ANNEE					Total
	Aucune	1	2	3	4 ou plus	N
	%	%	%	%	%	
<b>SEXE</b>						
Homme	55,8	24,6	10,5	4,2	4,9	4986
Femme	44,7	23,4	14,8	8,0	9,1	5235
Total	50,2	24,0	12,7	6,1	7,0	10221
<b>GROUPES AGE</b>						
0-14	76,2	18,6	4,0	1,2	,1	1661
15-24	61,2	22,6	11,9	1,8	2,5	1149
25-34	55,4	24,6	11,8	4,4	3,7	1644
35-44	44,8	27,5	13,5	8,3	6,0	1615
45-54	43,2	25,6	14,1	7,8	9,2	1296
55-64	34,8	26,2	17,8	9,7	11,5	1094
65-74	22,5	23,7	22,2	11,9	19,6	1078
75 +	24,3	21,7	14,3	13,6	26,2	684
Total	50,2	24,0	12,7	6,1	7,0	10221
<b>NIVEAU INSTRUCTION</b>						
Pas de diplôme	39,2	17,0	19,0	9,6	15,2	353
Primaire	41,3	21,5	14,5	8,4	14,4	1296
Secondaire inférieur	44,5	24,6	11,8	8,5	10,6	1666
Secondaire supérieur	52,7	24,1	12,9	5,7	4,7	2959
Supérieur	54,1	25,1	11,8	4,3	4,7	3522
Total	50,2	24,1	12,7	6,1	7,1	9796
<b>REVENU EQUIVALENT (FB)</b>						
< 20.000	50,9	18,3	14,9	4,9	11,0	793
20.000-30.000	46,7	22,3	14,2	8,7	8,1	2042
30.000-40.000	47,5	23,6	13,8	5,9	9,2	2380
40.000-60.000	52,1	25,2	12,0	5,2	5,6	3252
>60.000	52,8	27,1	10,4	5,8	4,0	1289
Total	49,9	24,0	12,8	6,1	7,0	9756
<b>SANTE SUBJECTIVE</b>						
Bonne à très bonne	54,3	26,2	12,1	4,7	2,7	5920
Très mauvaise à moyenne	14,3	21,5	21,8	15,9	26,4	2029
Total	45,6	25,2	14,2	7,1	7,9	7949
<b>CONSOMMATION DE TABAC</b>						
Jamais	46,9	26,5	12,3	7,2	7,1	3722
Dans le passé	41,8	25,1	14,9	7,9	10,3	1926
Modéré (< 20)	49,0	22,9	15,0	6,0	7,1	1574
Gros fumeur	42,1	24,0	17,1	5,5	11,4	837
Total	45,7	25,2	13,9	6,9	8,3	8059
<b>REGION DE RESIDENCE</b>						
Région Flamande	54,2	24,0	12,1	4,9	4,8	3536
Région Bruxelloise	45,2	23,5	12,6	7,6	11,1	3051
Région Wallonne	44,9	24,0	13,7	7,8	9,6	3634
Belgique	50,2	24,0	12,7	6,1	7,0	10221

Sur base d'un liste de 34 items

REGIO: 1 Région Flamande

## MALADIES ET AFFECTIONS CHRONIQUES (INDICATEUR: MA0101\_4)

Enquête de Santé, Belgique, 1997.

	NOMBRE D'AFFECTIONS CHRONIQUES AU COURS DE LA DERNIERE ANNEE					Total
	Aucune	1	2	3	4 ou plus	N
	%	%	%	%	%	
<b>SEXE</b>						
Homme	60,2	23,8	9,4	3,1	3,5	1758
Femme	48,1	24,3	14,9	6,7	6,1	1778
Total	54,2	24,0	12,1	4,9	4,8	3536
<b>GROUPE AGE</b>						
0-14	77,8	18,0	2,9	1,2	,1	550
15-24	64,4	21,7	11,0	,6	2,2	430
25-34	60,9	22,5	10,9	2,9	2,8	590
35-44	47,7	28,7	13,2	6,6	3,8	533
45-54	47,1	24,8	14,4	7,0	6,7	468
55-64	40,6	27,2	16,5	7,9	7,8	406
65-74	26,7	29,5	22,3	8,3	13,2	364
75 +	31,1	22,0	14,4	15,7	16,8	195
Total	54,2	24,0	12,1	4,9	4,8	3536
<b>NIVEAU INSTRUCTION</b>						
Pas de diplôme	44,5	18,3	12,9	13,9	10,4	65
Primaire	46,2	22,7	14,1	6,9	10,2	425
Secondaire inférieur	47,4	25,7	11,1	7,9	7,8	607
Secondaire supérieur	54,9	24,2	13,5	4,4	3,0	1177
Supérieur	59,1	24,2	10,4	2,9	3,4	1140
Total	54,0	24,2	12,1	4,9	4,8	3414
<b>REVENU EQUIVALENT (FB)</b>						
< 20.000	47,1	14,4	19,4	5,9	13,2	119
20.000-30.000	48,5	22,5	15,2	7,9	6,0	606
30.000-40.000	51,5	25,0	12,9	4,2	6,5	861
40.000-60.000	56,0	25,6	11,4	3,6	3,4	1294
>60.000	59,3	24,2	9,0	4,9	2,5	461
Total	53,8	24,3	12,3	4,8	4,8	3341
<b>SANTE SUBJECTIVE</b>						
Bonne à très bonne	58,1	25,8	10,6	3,5	2,0	2279
Très mauvaise à moyenne	14,8	24,5	25,4	14,8	20,5	569
Total	50,2	25,5	13,3	5,6	5,4	2848
<b>CONSOMMATION DE TABAC</b>						
Jamais	51,5	28,0	10,8	5,3	4,3	1375
Dans le passé	46,9	24,2	14,6	6,6	7,8	703
Modéré (< 20)	52,6	21,9	15,1	4,8	5,6	561
Gros fumeur	47,8	23,4	18,4	3,9	6,5	241
Total	50,3	25,5	13,2	5,4	5,6	2880

Sur base d'un liste de 34 items

REGIO: 2 Région Bruxelloise

## MALADIES ET AFFECTIONS CHRONIQUES (INDICATEUR: MA0101\_4)

Enquête de Santé, Belgique, 1997.

	NOMBRE D'AFFECTIONS CHRONIQUES AU COURS DE LA DERNIERE ANNEE					Total
	Aucune	1	2	3	4 ou plus	N
	%	%	%	%	%	
<b>SEXE</b>						
Homme	50,1	23,5	11,6	5,3	9,5	1475
Femme	40,7	23,5	13,4	9,8	12,6	1576
Total	45,2	23,5	12,6	7,6	11,1	3051
<b>GROUPE AGE</b>						
0-14	70,2	17,0	10,8	1,9	,1	483
15-24	51,7	26,5	14,8	2,9	4,1	314
25-34	54,5	24,9	9,5	4,9	6,2	499
35-44	44,6	26,9	13,2	5,4	9,9	491
45-54	35,5	28,4	14,0	8,5	13,6	385
55-64	34,7	21,3	10,8	15,0	18,1	314
65-74	19,1	21,9	16,2	17,7	25,0	325
75 +	21,0	15,1	14,0	17,3	32,6	240
Total	45,2	23,5	12,6	7,6	11,1	3051
<b>NIVEAU INSTRUCTION</b>						
Pas de diplôme	42,7	19,2	10,9	9,5	17,7	168
Primaire	46,9	15,1	11,1	11,1	15,7	372
Secondaire inférieur	40,5	21,9	13,0	9,0	15,6	426
Secondaire supérieur	42,0	25,5	16,2	7,1	9,1	712
Supérieur	50,0	26,3	10,7	5,9	7,1	1206
Total	45,7	23,5	12,5	7,6	10,7	2884
<b>REVENU EQUIVALENT (FB)</b>						
< 20.000	56,5	21,7	9,8	3,3	8,6	372
20.000-30.000	42,4	19,0	13,8	10,6	14,2	629
30.000-40.000	41,5	23,1	12,7	9,5	13,2	613
40.000-60.000	46,9	23,2	15,2	5,6	9,2	789
>60.000	42,1	31,9	10,3	8,2	7,5	498
Total	45,2	23,4	12,8	7,7	10,9	2901
<b>SANTE SUBJECTIVE</b>						
Bonne à très bonne	51,4	26,7	11,8	6,0	4,2	1683
Très mauvaise à moyenne	10,1	19,7	15,8	17,2	37,2	626
Total	40,9	24,9	12,8	8,8	12,5	2309
<b>CONSOMMATION DE TABAC</b>						
Jamais	44,6	23,2	11,5	8,9	11,8	1017
Dans le passé	34,7	27,2	11,1	11,2	15,7	563
Modéré (< 20)	40,7	24,5	16,6	6,6	11,7	462
Gros fumeur	40,2	25,2	13,9	6,0	14,6	279
Total	41,1	24,6	12,8	8,5	13,0	2321

Sur base d'un liste de 34 items

REGIO: 3 Région Wallonne

## MALADIES ET AFFECTIONS CHRONIQUES (INDICATEUR: MA0101\_4)

Enquête de Santé, Belgique, 1997.

	NOMBRE D'AFFECTIONS CHRONIQUES AU COURS DE LA DERNIERE ANNEE					Total
	Aucune	1	2	3	4 ou plus	N
	%	%	%	%	%	
<b>SEXE</b>						
Homme	49,8	26,2	12,1	5,9	6,0	1753
Femme	40,0	21,7	15,3	9,7	13,3	1881
Total	44,9	24,0	13,7	7,8	9,6	3634
<b>GROUPE AGE</b>						
0-14	75,3	19,9	3,8	,9	,1	628
15-24	58,7	22,9	12,6	3,4	2,4	405
25-34	45,1	28,7	14,4	7,3	4,5	555
35-44	39,6	25,4	14,1	12,0	8,9	591
45-54	38,1	26,3	13,7	9,2	12,7	443
55-64	22,5	25,8	23,1	11,6	17,0	374
65-74	17,2	15,3	24,2	15,5	27,8	389
75 +	15,9	24,6	14,3	8,6	36,6	249
Total	44,9	24,0	13,7	7,8	9,6	3634
<b>NIVEAU INSTRUCTION</b>						
Pas de diplôme	31,9	14,4	30,1	5,7	17,8	120
Primaire	30,9	21,7	16,5	9,9	21,0	499
Secondaire inférieur	40,5	23,3	12,8	9,5	13,9	633
Secondaire supérieur	51,0	23,4	10,9	7,8	6,9	1070
Supérieur	47,3	26,3	14,4	6,0	6,1	1176
Total	44,9	24,0	13,8	7,6	9,8	3498
<b>REVENU EQUIVALENT (FB)</b>						
< 20.000	50,2	19,0	14,6	5,2	10,9	302
20.000-30.000	45,7	23,2	13,0	9,1	8,9	807
30.000-40.000	42,9	21,7	15,5	7,6	12,2	906
40.000-60.000	45,7	24,7	12,4	8,1	9,1	1169
>60.000	39,9	32,6	14,7	6,8	6,0	330
Total	44,9	23,8	13,7	7,8	9,7	3514
<b>SANTE SUBJECTIVE</b>						
Bonne à très bonne	47,3	27,0	15,5	6,5	3,7	1958
Très mauvaise à moyenne	14,9	18,4	19,1	17,0	30,6	834
Total	38,6	24,6	16,4	9,4	11,0	2792
<b>CONSOMMATION DE TABAC</b>						
Jamais	38,9	24,8	15,3	10,3	10,7	1330
Dans le passé	34,1	26,2	16,6	9,5	13,7	660
Modéré (< 20)	45,4	24,2	14,4	7,9	8,1	551
Gros fumeur	34,6	24,4	16,1	7,6	17,3	317
Total	38,6	24,9	15,5	9,3	11,6	2858

Sur base d'une liste de 34 items

## MALADIES ET AFFECTIONS CHRONIQUES (INDICATEUR: MA0101\_6)

Enquête de Santé, Belgique, 1997.

NOMBRE MOYEN D'AFFECTIONS CHRONIQUES AU COURS DE LA DERNIERE ANNEE						
	Moyenne	25ème Percentile	Médiane	75ème Percentile	95ème Percentile	N
<b>SEXE</b>						
Homme	2,0	1,0	1,0	3,0	6,0	756
Femme	2,4	1,0	2,0	3,0	7,0	1006
Total	2,2	1,0	2,0	3,0	7,0	1762
<b>GROUPE AGE</b>						
65-74	2,2	1,0	2,0	3,0	7,0	1078
75 +	2,4	1,0	2,0	4,0	8,0	684
Total	2,2	1,0	2,0	3,0	7,0	1762
<b>NIVEAU INSTRUCTION</b>						
Pas de diplôme	3,3	1,0	3,0	5,0	9,0	90
Primaire	2,2	1,0	2,0	3,0	7,0	555
Secondaire inférieur	2,5	1,0	2,0	4,0	7,0	368
Secondaire supérieur	1,8	,0	1,0	3,0	5,0	354
Supérieur	2,2	1,0	2,0	4,0	6,0	320
Total	2,2	1,0	2,0	3,0	7,0	1687
<b>REVENU EQUIVALENT (FB)</b>						
< 20.000	3,1	1,0	2,0	5,0	8,0	112
20.000-30.000	2,0	,0	2,0	3,0	6,0	437
30.000-40.000	2,4	1,0	2,0	3,0	7,0	544
40.000-60.000	2,2	1,0	2,0	3,0	6,0	409
>60.000	1,6	,0	1,0	2,0	4,0	157
Total	2,2	1,0	2,0	3,0	7,0	1659
<b>SANTE SUBJECTIVE</b>						
Bonne à très bonne	1,3	,0	1,0	2,0	5,0	816
Très mauvaise à moyenne	3,2	1,0	3,0	4,0	8,0	774
Total	2,2	1,0	2,0	3,0	7,0	1590
<b>CONSOMMATION DE TABAC</b>						
Jamais	2,3	1,0	2,0	3,0	7,0	842
Dans le passé	2,1	1,0	2,0	3,0	6,0	543
Modéré (< 20)	1,9	,0	1,0	3,0	6,0	177
Gros fumeur	2,7	1,0	2,0	5,0	7,0	48
Total	2,2	1,0	2,0	3,0	7,0	1610
<b>REGION DE RESIDENCE</b>						
Région Flamande	1,7	,0	1,0	3,0	5,0	559
Région Bruxelloise	2,8	1,0	2,0	4,0	8,0	565
Région Wallonne	2,7	1,0	2,0	4,0	8,0	638
Belgique	2,2	1,0	2,0	3,0	7,0	1762

Personnes âgées de 65 ans et plus

Sur base d'un liste de 34 items

REGIO: 1 Région Flamande

## MALADIES ET AFFECTIONS CHRONIQUES (INDICATEUR: MA0101\_6)

Enquête de Santé, Belgique, 1997.

NOMBRE MOYEN D'AFFECTIONS CHRONIQUES AU COURS DE LA DERNIERE ANNEE						
	Moyenne	25ème Percentile	Médiane	75ème Percentile	95ème Percentile	N
<b>SEXE</b>						
Homme	1,6	1,0	1,0	2,0	4,0	247
Femme	1,8	,0	1,0	3,0	6,0	312
Total	1,7	,0	1,0	3,0	5,0	559
<b>GROUPE AGE</b>						
65-74	1,7	,0	1,0	2,0	5,0	364
75 +	1,8	,0	1,0	3,0	5,0	195
Total	1,7	,0	1,0	3,0	5,0	559
<b>NIVEAU INSTRUCTION</b>						
Pas de diplôme	2,7	1,0	2,0	3,0	7,0	22
Primaire	1,6	,0	1,0	2,0	5,0	204
Secondaire inférieur	2,2	1,0	1,0	3,0	7,0	113
Secondaire supérieur	1,5	,0	1,0	2,0	5,0	134
Supérieur	1,8	,0	2,0	3,0	4,0	69
Total	1,8	,0	1,0	3,0	5,0	542
<b>REVENU EQUIVALENT (FB)</b>						
< 20.000	2,4	,0	2,0	4,0	7,0	35
20.000-30.000	1,6	,0	1,0	2,0	4,0	159
30.000-40.000	1,8	1,0	1,0	2,0	6,0	189
40.000-60.000	1,7	,0	1,0	2,0	6,0	118
>60.000	1,0	,0	1,0	2,0	4,0	32
Total	1,7	,0	1,0	2,0	5,0	533
<b>SANTE SUBJECTIVE</b>						
Bonne à très bonne	1,1	,0	1,0	2,0	4,0	301
Très mauvaise à moyenne	2,6	1,0	2,0	4,0	7,0	217
Total	1,7	,0	1,0	3,0	6,0	518
<b>CONSOMMATION DE TABAC</b>						
Jamais	1,7	,0	1,0	2,0	6,0	279
Dans le passé	1,7	1,0	1,0	3,0	4,0	177
Modéré (< 20)	1,6	,0	1,0	2,0	5,0	56
Gros fumeur	2,2	1,0	2,0	2,0	7,0	14
Total	1,7	,0	1,0	2,0	5,0	526

Personnes âgées de 65 ans et plus

Sur base d'un liste de 34 items

REGIO: 2 Région Bruxelloise

## MALADIES ET AFFECTIONS CHRONIQUES (INDICATEUR: MA0101\_6)

Enquête de Santé, Belgique, 1997.

NOMBRE MOYEN D'AFFECTIONS CHRONIQUES AU COURS DE LA DERNIERE ANNEE						
	Moyenne	25ème Percentile	Médiane	75ème Percentile	95ème Percentile	N
<b>SEXE</b>						
Homme	2,8	1,0	2,0	4,0	7,0	246
Femme	2,8	1,0	2,0	4,0	8,0	319
Total	2,8	1,0	2,0	4,0	8,0	565
<b>GROUPE AGE</b>						
65-74	2,6	1,0	2,0	3,0	7,0	325
75 +	3,1	1,0	2,0	5,0	9,0	240
Total	2,8	1,0	2,0	4,0	8,0	565
<b>NIVEAU INSTRUCTION</b>						
Pas de diplôme	3,4	1,0	3,0	6,0	7,0	27
Primaire	3,2	1,0	2,0	4,0	11,0	110
Secondaire inférieur	3,0	1,0	2,0	5,0	8,0	116
Secondaire supérieur	2,4	1,0	1,0	3,0	8,0	130
Supérieur	2,6	1,0	2,0	4,0	8,0	141
Total	2,8	1,0	2,0	4,0	8,0	524
<b>REVENU EQUIVALENT (FB)</b>						
< 20.000	3,5	2,0	2,0	6,0	9,0	30
20.000-30.000	2,9	,0	3,0	5,0	9,0	129
30.000-40.000	3,0	1,0	2,0	4,0	8,0	154
40.000-60.000	2,8	1,0	2,0	4,0	8,0	128
>60.000	1,8	1,0	1,0	3,0	5,0	85
Total	2,7	1,0	2,0	4,0	8,0	526
<b>SANTE SUBJECTIVE</b>						
Bonne à très bonne	1,6	,0	1,0	3,0	5,0	266
Très mauvaise à moyenne	4,1	2,0	3,0	6,0	11,0	227
Total	2,8	1,0	2,0	4,0	8,0	493
<b>CONSOMMATION DE TABAC</b>						
Jamais	3,0	1,0	2,0	5,0	9,0	241
Dans le passé	2,6	,0	2,0	4,0	7,0	181
Modéré (< 20)	2,5	1,0	2,0	3,0	7,0	56
Gros fumeur	4,3	3,0	4,0	6,0	9,0	17
Total	2,9	1,0	2,0	4,0	8,0	495

Personnes âgées de 65 ans et plus

Sur base d'un liste de 34 items



REGIO: 3 Région Wallonne

## MALADIES ET AFFECTIONS CHRONIQUES (INDICATEUR: MA0101\_6)

Enquête de Santé, Belgique, 1997.

NOMBRE MOYEN D'AFFECTIONS CHRONIQUES AU COURS DE LA DERNIERE ANNEE						
	Moyenne	25ème Percentile	Médiane	75ème Percentile	95ème Percentile	N
<b>SEXE</b>						
Homme	2,3	1,0	2,0	4,0	6,0	263
Femme	3,0	1,0	2,0	4,0	8,0	375
Total	2,7	1,0	2,0	4,0	8,0	638
<b>GROUPE AGE</b>						
65-74	2,7	1,0	2,0	4,0	7,0	389
75 +	2,8	1,0	2,0	4,0	8,0	249
Total	2,7	1,0	2,0	4,0	8,0	638
<b>NIVEAU INSTRUCTION</b>						
Pas de diplôme	3,8	2,0	2,0	5,0	9,0	41
Primaire	2,9	1,0	2,0	4,0	8,0	241
Secondaire inférieur	2,9	1,0	3,0	4,0	7,0	139
Secondaire supérieur	2,2	1,0	2,0	4,0	5,0	90
Supérieur	2,4	1,0	2,0	4,0	8,0	110
Total	2,7	1,0	2,0	4,0	8,0	621
<b>REVENU EQUIVALENT (FB)</b>						
< 20.000	4,2	1,0	4,0	8,0	8,0	47
20.000-30.000	2,7	1,0	2,0	4,0	8,0	149
30.000-40.000	2,7	1,0	2,0	4,0	7,0	201
40.000-60.000	2,6	1,0	2,0	4,0	6,0	163
>60.000	2,0	,0	2,0	3,0	8,0	40
Total	2,8	1,0	2,0	4,0	8,0	600
<b>SANTE SUBJECTIVE</b>						
Bonne à très bonne	1,7	,0	1,0	2,0	6,0	249
Très mauvaise à moyenne	3,5	2,0	3,0	5,0	8,0	330
Total	2,7	1,0	2,0	4,0	8,0	579
<b>CONSOMMATION DE TABAC</b>						
Jamais	2,9	1,0	2,0	4,0	8,0	322
Dans le passé	2,7	1,0	2,0	4,0	6,0	185
Modéré (< 20)	2,2	1,0	2,0	3,0	6,0	65
Gros fumeur	3,1	1,0	4,0	5,0	6,0	17
Total	2,7	1,0	2,0	4,0	8,0	589

Personnes âgées de 65 ans et plus

Sur base d'une liste de 34 items

## MALADIES ET AFFECTIONS CHRONIQUES (INDICATEUR: MA0101\_4)

Enquête de Santé, Belgique, 1997.

	NOMBRE D'AFFECTIONS CHRONIQUES AU COURS DE LA DERNIERE ANNEE			Total
	Zéro	1	2 ou plus	N
	%	%	%	
<b>SEXE</b>				
Homme	24,1	27,3	48,6	756
Femme	22,5	20,1	57,4	1006
Total	23,1	23,0	53,9	1762
<b>GROUPES AGE</b>				
65-74	22,5	23,7	53,8	1078
75 +	24,3	21,7	54,1	684
Total	23,1	23,0	53,9	1762
<b>NIVEAU INSTRUCTION</b>				
Pas de diplôme	14,2	11,1	74,7	90
Primaire	24,6	19,6	55,8	555
Secondaire inférieur	17,2	27,5	55,3	368
Secondaire supérieur	27,3	29,6	43,1	354
Supérieur	24,3	17,6	58,1	320
Total	23,1	22,7	54,1	1687
<b>REVENU EQUIVALENT (FB)</b>				
< 20.000	18,9	11,7	69,4	112
20.000-30.000	27,2	21,9	50,9	437
30.000-40.000	18,2	26,8	55,0	544
40.000-60.000	23,2	20,3	56,5	409
>60.000	29,6	28,6	41,9	157
Total	22,8	22,7	54,5	1659
<b>SANTE SUBJECTIVE</b>				
Bonne à très bonne	38,2	26,5	35,2	816
Très mauvaise à moyenne	7,7	20,3	72,0	774
Total	23,7	23,6	52,7	1590
<b>CONSOMMATION DE TABAC</b>				
Jamais	24,7	23,1	52,2	842
Dans le passé	21,1	25,4	53,5	543
Modéré (< 20)	28,5	28,1	43,4	177
Gros fumeur	14,4	18,6	67,0	48
Total	23,6	24,2	52,2	1610
<b>REGION DE RESIDENCE</b>				
Région Flamande	28,1	27,1	44,8	559
Région Bruxelloise	20,0	18,9	61,2	565
Région Wallonne	16,8	18,4	64,8	638
Belgique	23,1	23,0	53,9	1762

Personnes âgées de 65 ans et plus  
Sur base d'un liste de 34 items

REGIO: 1 Région Flamande

## MALADIES ET AFFECTIONS CHRONIQUES (INDICATEUR: MA0101\_4)

Enquête de Santé, Belgique, 1997.

	NOMBRE D'AFFECTIONS CHRONIQUES AU COURS DE LA DERNIERE ANNEE			Total
	Zéro	1	2 ou plus	N
	%	%	%	
<b>SEXE</b>				
Homme	24,4	33,6	42,0	247
Femme	30,7	22,6	46,7	312
Total	28,1	27,1	44,8	559
<b>GROUPE AGE</b>				
65-74	26,7	29,5	43,8	364
75 +	31,1	22,0	46,8	195
Total	28,1	27,1	44,8	559
<b>NIVEAU INSTRUCTION</b>				
Pas de diplôme	24,3	11,7	64,0	22
Primaire	30,6	23,6	45,8	204
Secondaire inférieur	20,5	34,3	45,2	113
Secondaire supérieur	31,7	31,1	37,2	134
Supérieur	25,7	18,4	55,9	69
Total	28,1	26,9	45,1	542
<b>REVENU EQUIVALENT (FB)</b>				
< 20.000	25,8	8,7	65,5	35
20.000-30.000	29,3	26,8	43,8	159
30.000-40.000	23,0	37,3	39,6	189
40.000-60.000	27,9	22,4	49,7	118
>60.000	44,9	27,1	28,0	32
Total	27,7	27,1	45,3	533
<b>SANTE SUBJECTIVE</b>				
Bonne à très bonne	44,7	29,1	26,2	301
Très mauvaise à moyenne	8,7	27,2	64,1	217
Total	29,1	28,3	42,6	518
<b>CONSOMMATION DE TABAC</b>				
Jamais	32,8	25,2	42,0	279
Dans le passé	21,4	33,9	44,7	177
Modéré (< 20)	38,7	26,4	34,9	56
Gros fumeur	8,8	27,5	63,7	14
Total	28,9	28,2	42,9	526

Personnes âgées de 65 ans et plus

Sur base d'un liste de 34 items

REGIO: 2 Région Bruxelloise

## MALADIES ET AFFECTIONS CHRONIQUES (INDICATEUR: MA0101\_4)

Enquête de Santé, Belgique, 1997.

	NOMBRE D'AFFECTIONS CHRONIQUES AU COURS DE LA DERNIERE ANNEE			Total
	Zéro	1	2 ou plus	N
	%	%	%	
<b>SEXE</b>				
Homme	21,1	16,0	62,9	246
Femme	19,3	20,6	60,1	319
Total	20,0	18,9	61,2	565
<b>GROUPE AGE</b>				
65-74	19,1	21,9	58,9	325
75 +	21,0	15,1	63,9	240
Total	20,0	18,9	61,2	565
<b>NIVEAU INSTRUCTION</b>				
Pas de diplôme	14,4	13,5	72,0	27
Primaire	14,7	12,6	72,6	110
Secondaire inférieur	20,4	18,0	61,6	116
Secondaire supérieur	24,5	27,4	48,1	130
Supérieur	23,0	17,3	59,8	141
Total	20,5	19,3	60,3	524
<b>REVENU EQUIVALENT (FB)</b>				
< 20.000	7,4	14,9	77,6	30
20.000-30.000	25,7	10,7	63,6	129
30.000-40.000	22,1	11,8	66,0	154
40.000-60.000	19,4	18,2	62,4	128
>60.000	13,8	41,9	44,3	85
Total	20,2	18,8	60,9	526
<b>SANTE SUBJECTIVE</b>				
Bonne à très bonne	32,8	24,5	42,7	266
Très mauvaise à moyenne	6,4	14,7	78,9	227
Total	20,7	20,1	59,2	493
<b>CONSOMMATION DE TABAC</b>				
Jamais	17,5	22,1	60,4	241
Dans le passé	25,4	13,5	61,1	181
Modéré (< 20)	9,2	29,8	61,0	56
Gros fumeur	12,2	5,5	82,3	17
Total	18,9	19,8	61,3	495

Personnes âgées de 65 ans et plus

Sur base d'un liste de 34 items

REGIO: 3 Région Wallonne

## MALADIES ET AFFECTIONS CHRONIQUES (INDICATEUR: MA0101\_4)

Enquête de Santé, Belgique, 1997.

	NOMBRE D'AFFECTIONS CHRONIQUES AU COURS DE LA DERNIERE ANNEE			Total
	Zéro	1	2 ou plus	N
	%	%	%	
<b>SEXE</b>				
Homme	24,8	21,7	53,6	263
Femme	11,6	16,3	72,1	375
Total	16,8	18,4	64,8	638
<b>GROUPE AGE</b>				
65-74	17,2	15,3	67,4	389
75 +	15,9	24,6	59,4	249
Total	16,8	18,4	64,8	638
<b>NIVEAU INSTRUCTION</b>				
Pas de diplôme	5,4	8,9	85,6	41
Primaire	17,8	15,1	67,1	241
Secondaire inférieur	11,6	20,2	68,3	139
Secondaire supérieur	16,5	26,8	56,7	90
Supérieur	23,8	17,0	59,2	110
Total	16,8	17,9	65,3	621
<b>REVENU EQUIVALENT (FB)</b>				
< 20.000	10,0	16,2	73,8	47
20.000-30.000	21,8	15,6	62,6	149
30.000-40.000	12,3	19,6	68,2	201
40.000-60.000	17,9	17,9	64,2	163
>60.000	30,9	12,6	56,6	40
Total	16,5	17,8	65,7	600
<b>SANTE SUBJECTIVE</b>				
Bonne à très bonne	28,8	22,6	48,6	249
Très mauvaise à moyenne	6,8	14,0	79,2	330
Total	16,9	17,9	65,2	579
<b>CONSOMMATION DE TABAC</b>				
Jamais	15,0	20,3	64,7	322
Dans le passé	19,2	16,1	64,7	185
Modéré (< 20)	19,4	30,0	50,6	65
Gros fumeur	23,7	8,5	67,9	17
Total	17,2	19,6	63,2	589

Personnes âgées de 65 ans et plus

Sur base d'un liste de 34 items

## PREVALENCE DES MALADIES ET AFFECTION CHRONIQUES\* CHEZ LES HOMMES BIJ MANNEN (INDICATEUR: MA01)

Enquête de Santé, Belgique, 1997.

MALADIES ET AFFECTIONS CHRONIQUES	N	Prevalence	Nombre de cas	Pas de consultation	Consultation chez le généraliste	Consultation chez le spécialiste	Consultation chez le généraliste et spécialiste	Prise de médicaments
Allergie	4974	11,1	557	30,9	37,5	14,0	17,7	63,5
Affection persistante au dos	4973	9,5	498	27,6	25,4	18,0	28,9	55,1
Arthrose (genou, hanche, main)	4972	8,0	421	40,0	26,9	14,8	18,3	43,5
Troubles prostatiques	1588	7,9	150	17,8	26,6	22,8	32,8	52,5
Tension artérielle élevée	4973	7,8	450	13,3	55,8	5,8	25,1	78,4
Asthme, bronchite chronique, BPCO	4975	7,1	414	11,9	46,3	12,3	29,5	81,8
Migraine	4970	5,9	318	62,3	24,5	5,5	7,8	65,4
Sinusite	4972	5,8	311	35,6	39,3	9,7	15,4	69,9
Dépression	4974	3,9	208	27,4	39,0	12,1	21,5	67,1
Affection cardiaque grave ou infarctus	4973	3,8	241	2,6	22,4	21,1	53,9	86,3
Rhumatisme inflammatoire	4970	3,7	218	31,3	35,1	17,4	16,3	54,4
Affection cutanée grave ou chronique	4970	3,1	154	24,7	29,6	24,7	21,0	63,9
Ulcère à l'estomac ou au duodénum	4973	2,5	165	12,6	22,2	27,7	37,5	79,0
Troubles intestinaux graves	4974	2,4	134	22,8	42,4	9,8	25,0	66,8
Autre formes de rhumatisme chronique	4971	2,3	147	44,0	36,8	7,4	11,8	41,7
Diabète	4973	2,0	142	10,5	46,2	10,1	33,2	86,6
Vertiges avec chute	4973	1,7	113	42,3	32,4	11,2	14,2	47,0
Glaucome	4973	1,0	60	11,4	18,4	45,7	24,6	67,5
Calculs rénaux	4973	,9	48	4,1	14,2	36,4	45,3	44,7
Troubles de la thyroïde	4971	,8	39	3,2	16,3	30,9	49,6	57,4
Ostéoporose	4972	,7	43	17,2	27,5	27,3	28,1	67,6
Inflammation chronique de la vessie	4973	,7	51	22,4	29,7	26,9	21,0	70,5
Maladie rénale grave	4973	,7	31	,9	26,6	52,5	20,1	66,3
Cataracte	4973	,6	70	13,8	3,0	59,6	23,6	46,4
Hépatite, cirrhose	4973	,6	44	28,2	28,7	24,1	19,1	54,2
Tumeur maligne ou cancer	4972	,6	50	6,7	14,1	54,3	24,9	58,7
Accident vasculaire cérébral ou complications	4971	,5	39	3,4	24,1	8,0	64,6	89,1
Fracture du poignet	4972	,5	28	22,8	13,4	54,8	9,0	41,0
Épilepsie	4971	,5	23	5,3	48,9	29,9	15,8	92,1
Calculs ou inflammation de la vésicule	4974	,2	22	21,6	18,2	25,3	34,9	51,8
Fracture de la colonne vertébrale	4966	,2	11	42,8	,0	26,2	31,0	8,2
Fracture de la hanche	4971	,2	16	37,9	4,9	17,9	39,3	39,9
Maladie de Parkinson	4975	,2	15	2,4	24,4	29,7	43,5	94,4

\*Sur base d'un liste de 33 items

## PREVALENCE DES MALADIES ET AFFECTION CHRONIQUES\* CHEZ LES FEMMES (INDICATEUR: MA01)

Enquête de Santé, Belgique, 1997.

MALADIES ET AFFECTIONS CHRONIQUES	N	Prevalence	Nombre de cas	Pas de consultation	Consultation chez le généraliste	Consultation chez le spécialiste	Consultation chez le généraliste et spécialiste	Prise de médicaments
Allergie	5221	14,7	783	30,6	36,1	14,5	18,7	62,3
Migraine	5220	13,6	703	52,1	38,1	2,5	7,3	72,9
Arthrose (genou, hanche, main)	5222	12,3	711	27,8	32,2	14,4	25,7	54,9
Tension artérielle élevée	5223	10,5	660	7,6	71,2	7,6	13,7	78,3
Affection persistante au dos	5220	10,4	607	21,3	35,1	15,2	28,5	63,8
Sinusite	5215	9,5	436	27,0	48,3	9,0	15,7	75,5
Rhumatisme inflammatoire	5220	7,4	420	19,0	43,1	16,5	21,4	66,0
Asthme, bronchite chronique, BPCO	5224	7,1	417	11,0	45,3	16,4	27,4	86,1
Dépression	5222	7,0	407	18,6	48,5	13,3	19,6	73,7
Troubles de la thyroïde	5221	4,5	231	3,8	18,9	31,1	46,2	76,0
Ostéoporose	5223	4,0	283	13,6	37,5	20,8	28,1	74,0
Descente de matrice	1824	3,8	60	25,6	20,4	26,6	27,4	20,9
Vertiges avec chute	5222	3,8	230	19,4	59,5	7,0	14,2	54,1
Troubles intestinaux graves	5222	3,8	215	19,9	37,3	19,7	23,1	70,3
Affection cutanée grave ou chronique	5220	3,6	175	22,0	19,7	32,6	25,7	70,6
Autre formes de rhumatisme chronique	5220	3,1	229	32,9	34,5	7,3	25,3	61,4
Affection cardiaque grave ou infarctus	5220	2,9	169	2,5	14,2	19,1	64,2	87,0
Ulcère à l'estomac ou au duodénum	5224	2,7	165	4,5	28,2	15,8	51,5	85,5
Inflammation chronique de la vessie	5223	2,6	147	11,3	52,1	14,2	22,4	88,9
Diabète	5224	2,5	153	6,2	38,9	18,6	36,3	87,1
Cataracte	5222	1,6	138	9,3	4,6	64,8	21,2	34,7
Tumeur maligne ou cancer	5219	1,4	69	11,7	2,4	28,3	57,5	59,0
Glaucome	5222	1,3	94	11,1	5,2	65,3	18,4	71,9
Calculs ou inflammation de la vésicule	5221	1,1	73	19,9	31,6	12,4	36,1	40,6
Accident vasculaire cérébral ou complications	5223	,9	43	18,3	20,9	17,4	43,4	72,2
Fracture du poignet	5225	,9	57	18,5	18,2	38,6	24,7	24,4
Hépatite, cirrhose	5223	,9	60	27,6	34,0	15,2	23,1	47,3
Calculs rénaux	5224	,8	47	9,5	6,2	34,2	50,2	65,5
Maladie rénale grave	5220	,7	52	15,6	22,3	15,6	46,5	74,5
Épilepsie	5222	,7	27	14,6	11,4	22,7	51,3	72,6
Maladie de Parkinson	5221	,4	25	8,4	46,5	8,2	37,0	89,2
Fracture de la hanche	5220	,2	16	6,9	2,8	55,8	34,4	81,2
Fracture de la colonne vertébrale	5214	,2	14	9,8	21,8	53,4	15,0	68,1

\*Sur base d'un liste de 33 items

## PREVALENCE DES MALADIES ET AFFECTION CHRONIQUES\* CHEZ LES HOMMES (INDICATEUR: MA01)

Enquête de Santé, Belgique, 1997.

MALADIES ET AFFECTIONS CHRONIQUES	N	Prevalence	Nombre de cas	Pas de consultation	Consultation chez le généraliste	Consultation chez le spécialiste	Consultation chez le généraliste et spécialiste	Prise de médicaments
Arthrose (genou, hanche, main)	756	21,4	164	35,2	35,8	12,0	17,0	52,8
Tension artérielle élevée	756	21,0	167	2,5	57,2	5,0	35,4	92,1
Asthme, bronchite chronique, BPCO	756	19,2	128	17,7	41,2	2,9	38,2	77,0
Affection cardiaque grave ou infarctus	756	18,4	141	2,3	29,5	12,2	56,0	95,8
Affection persistante au dos	755	17,3	119	38,4	31,2	17,7	12,7	44,8
Troubles prostatiques	752	13,6	109	17,8	26,2	23,4	32,6	50,9
Rhumatisme inflammatoire	755	13,0	88	29,2	53,4	4,7	12,8	52,4
Diabète	755	9,2	70	6,6	49,4	2,3	41,7	94,7
Autre formes de rhumatisme chronique	755	8,3	59	49,7	42,5	2,6	5,2	31,2
Allergie	756	6,8	58	18,8	55,7	3,1	22,4	66,9
Sinusite	754	6,5	52	37,3	52,6	7,5	2,7	46,8
Ulcère à l'estomac ou au duodénum	756	5,9	51	24,0	20,9	21,7	33,4	87,4
Cataracte	755	5,5	56	8,5	3,8	61,1	26,6	45,5
Vertiges avec chute	756	5,4	37	41,7	41,2	5,1	12,1	47,3
Migraine	754	5,3	36	59,5	20,9	13,7	5,9	41,1
Dépression	756	4,4	46	13,6	55,8	7,5	23,1	77,2
Affection cutanée grave ou chronique	755	4,2	30	26,2	49,0	14,9	9,9	42,7
Troubles intestinaux graves	756	4,2	43	26,7	46,3	12,8	14,2	55,5
Glaucome	755	3,7	29	8,9	24,4	57,7	9,1	49,1
Inflammation chronique de la vessie	755	3,6	31	6,6	44,3	29,2	20,0	81,0
Ostéoporose	756	3,1	18	7,1	29,7	43,0	20,3	89,5
Hépatite, cirrhose	756	3,0	15	19,8	37,4	31,1	11,6	49,6
Tumeur maligne ou cancer	755	3,0	28	8,8	,0	73,3	17,8	60,0
Maladie rénale grave	755	2,7	12	,0	47,7	36,8	15,5	52,3
Calculs rénaux	755	2,5	14	1,8	20,1	34,8	43,3	23,5
Épilepsie	755	2,2	4	,0	96,2	3,8	,0	100,0
Accident vasculaire cérébral ou complications	756	2,0	19	,0	24,8	5,4	69,8	99,0
Troubles de la thyroïde	755	1,8	9	7,4	,0	71,5	21,1	91,7
Calculs ou inflammation de la vésicule	756	1,5	14	9,5	30,9	28,6	31,0	59,8
Maladie de Parkinson	756	1,3	12	3,1	27,4	38,4	31,1	92,8
Fracture de la hanche	756	1,2	10	35,9	8,1	10,6	45,3	41,8
Fracture du poignet	756	1,0	6	15,9	68,7	15,5	,0	79,6
Fracture de la colonne vertébrale	752	,1	1	,0	,0	100,0	,0	100,0

\*Personnes âgées de 65 ans et plus

\*Sur base d'un liste de 33 items



## PREVALENCE DES MALADIES ET AFFECTION CHRONIQUES\* CHEZ LES FEMMES (INDICATEUR: MA01)

Enquête de Santé, Belgique, 1997.

MALADIES ET AFFECTIONS CHRONIQUES	N	Prévalence	Nombre de cas	Pas de consultation	Consultation chez le généraliste	Consultation chez le spécialiste	Consultation chez le généraliste et spécialiste	Prise de médicaments
Arthrose (genou, hanche, main)	1004	38,8	395	29,5	34,3	10,1	26,2	56,4
Tension artérielle élevée	1005	32,0	323	5,9	72,6	4,4	17,2	90,0
Rhumatisme inflammatoire	1003	22,2	223	14,9	57,8	6,0	21,3	68,0
Ostéoporose	1005	15,5	173	14,3	45,0	12,5	28,3	70,2
Affection persistante au dos	1004	15,2	197	15,2	38,1	14,2	32,5	65,8
Affection cardiaque grave ou infarctus	1005	13,2	123	,5	11,0	13,9	74,6	97,6
Asthme, bronchite chronique, BPCO	1005	11,6	111	4,5	55,9	20,5	19,1	82,4
Dépression	1006	11,3	115	15,9	65,0	4,3	14,9	82,3
Cataracte	1005	10,4	126	8,2	3,9	67,3	20,6	35,6
Autre formes de rhumatisme chronique	1003	9,7	108	23,8	43,4	5,7	27,0	67,7
Migraine	1003	9,5	102	33,2	61,9	,8	4,1	77,2
Allergie	1005	9,1	114	26,4	47,3	14,3	12,1	52,0
Vertiges avec chute	1006	8,0	96	12,2	67,7	2,2	17,8	60,7
Diabète	1006	6,5	76	9,1	51,0	12,8	27,1	87,9
Troubles de la thyroïde	1003	6,2	66	7,3	18,0	17,5	57,2	67,2
Troubles intestinaux graves	1003	5,9	73	9,1	41,5	22,1	27,3	80,9
Accident vasculaire cérébral ou complications	1006	5,9	38	12,3	21,5	18,7	47,5	77,0
Tumeur maligne ou cancer	1006	5,4	32	14,1	,9	10,1	74,9	68,5
Sinusite	1003	5,1	50	23,6	35,9	6,3	34,2	71,2
Ulcère à l'estomac ou au duodénum	1006	4,7	56	,0	43,5	13,7	42,7	75,4
Inflammation chronique de la vessie	1005	4,4	44	5,9	39,4	16,7	38,0	91,6
Descente de matrice	1004	4,2	38	19,2	16,9	20,8	43,1	37,4
Affection cutanée grave ou chronique	1005	3,8	34	11,4	30,3	19,7	38,6	62,8
Glaucome	1004	3,2	54	5,3	11,7	62,2	20,8	77,3
Calculs ou inflammation de la vésicule	1003	3,1	37	15,9	16,2	3,5	64,4	53,8
Fracture du poignet	1005	2,6	32	35,3	21,0	33,4	10,2	32,4
Maladie de Parkinson	1006	2,4	21	,0	55,5	4,1	40,4	98,8
Maladie rénale grave	1004	2,1	18	22,7	15,7	8,7	52,9	69,4
Fracture de la hanche	1003	1,6	14	7,7	3,1	62,0	27,2	79,1
Calculs rénaux	1005	1,4	15	,0	11,6	32,5	55,9	73,1
Hépatite, cirrhose	1004	,9	20	14,0	30,0	14,5	41,5	42,4
Fracture de la colonne vertébrale	1002	,7	7	,0	37,5	45,0	17,4	90,5
Épilepsie	1006	,5	5	,0	89,3	,0	10,7	66,4

\*Personnes âgées de 65 ans et plus

\*Sur base d'un liste de 33 items

## Flandre

## PREVALENCE DES MALADIES ET AFFECTION CHRONIQUES\* CHEZ LES HOMMES (INDICATEUR: MA01)

Enquête de Santé, Belgique, 1997.

MALADIES ET AFFECTIONS CHRONIQUES	N	Prévalence	Nombre de cas	Pas de consultation	Consultation chez le généraliste	Consultation chez le spécialiste	Consultation chez le généraliste et spécialiste	Prise de médicaments
Allergie	1755	9,9	171	30,3	40,1	14,9	14,7	65,8
Arthrose (genou, hanche, main)	1756	9,3	167	44,5	21,7	14,3	19,5	39,2
Affection persistante au dos	1754	8,3	143	23,5	26,0	13,0	37,4	54,0
Tension artérielle élevée	1754	7,7	154	15,4	55,8	3,4	25,3	77,6
Troubles prostatiques	553	7,3	49	24,7	25,5	17,4	32,4	48,8
Sinusite	1755	4,8	89	42,3	34,2	9,4	14,0	68,6
Asthme, bronchite chronique, BPCO	1756	4,4	81	12,5	42,8	7,4	37,3	82,6
Migraine	1753	4,0	71	63,7	22,1	3,6	10,7	57,5
Affection cardiaque grave ou infarctus	1756	3,7	74	2,5	23,2	17,0	57,3	88,8
Rhumatisme inflammatoire	1754	3,3	68	28,0	24,9	25,5	21,6	62,9
Dépression	1755	3,3	50	35,7	33,7	12,6	18,0	61,3
Affection cutanée grave ou chronique	1752	2,9	52	31,5	34,3	21,3	12,9	58,2
Troubles intestinaux graves	1755	2,4	37	27,8	40,5	6,6	25,1	59,7
Diabète	1754	1,8	39	8,6	45,1	7,4	38,9	87,4
Ulcère à l'estomac ou au duodénum	1754	1,5	30	,0	11,5	28,3	60,2	86,4
Autre formes de rhumatisme chronique	1753	1,2	27	57,2	29,1	8,8	4,8	34,5
Vertiges avec chute	1754	1,0	24	40,2	34,7	10,7	14,4	48,9
Calculs rénaux	1754	1,0	19	4,1	10,9	25,3	59,7	44,8
Glaucome	1754	,8	19	18,9	,0	42,8	38,3	71,5
Troubles de la thyroïde	1752	,6	11	,0	8,3	20,6	71,2	56,8
Accident vasculaire cérébral ou complications	1753	,5	11	,0	25,3	,0	74,7	83,8
Ostéoporose	1753	,4	8	45,9	14,8	6,1	33,2	54,1
Cataracte	1754	,4	13	17,1	,0	43,4	39,5	37,1
Maladie rénale grave	1754	,4	7	,0	,0	88,9	11,1	89,2
Inflammation chronique de la vessie	1754	,4	8	11,6	13,4	56,6	18,4	83,3
Épilepsie	1752	,4	3	,0	86,9	13,1	,0	100,0
Tumeur maligne ou cancer	1754	,3	10	21,4	17,6	33,7	27,3	36,3
Hépatite, cirrhose	1754	,2	4	17,9	,0	,0	82,1	82,1
Fracture de la colonne vertébrale	1747	,2	3	61,9	,0	,0	38,1	,0
Maladie de Parkinson	1756	,2	6	,0	23,9	44,7	31,4	100,0
Fracture du poignet	1753	,2	4	48,3	,0	51,7	,0	41,9
Calculs ou inflammation de la vésicule	1755	,1	3	48,4	,0	34,3	17,3	17,3
Fracture de la hanche	1752	,0	1	100,0	,0	,0	,0	,0

\*Sur base d'un liste de 33 items

## Flandre

## PREVALENCE DES MALADIES ET AFFECTION CHRONIQUES\* CHEZ LES FEMMES (INDICATEUR: MA01)

Enquête de Santé, Belgique, 1997.

MALADIES ET AFFECTIONS CHRONIQUES	N	Prévalence	Nombre de cas	Pas de consultation	Consultation chez le généraliste	Consultation chez le spécialiste	Consultation chez le généraliste et spécialiste	Prise de médicaments
Allergie	1774	14,7	254	28,5	37,5	12,9	21,2	62,7
Arthrose (genou, hanche, main)	1775	13,1	266	28,9	27,0	14,5	29,7	52,9
Migraine	1774	10,3	173	55,8	32,3	1,0	10,8	72,3
Affection persistante au dos	1773	9,4	193	20,3	29,1	16,8	33,8	59,5
Tension artérielle élevée	1775	8,8	206	7,9	68,7	9,0	14,4	77,2
Sinusite	1769	8,5	128	27,2	45,7	9,4	17,6	71,0
Dépression	1775	5,4	105	17,8	48,6	14,7	18,8	76,9
Rhumatisme inflammatoire	1774	5,3	115	18,9	27,8	20,2	33,1	65,2
Asthme, bronchite chronique, BPCO	1776	4,6	91	8,1	43,5	11,3	37,2	92,4
Descente de matrice	605	4,3	29	32,8	19,8	30,6	16,8	6,9
Troubles de la thyroïde	1774	3,6	63	3,9	14,6	27,4	54,0	75,4
Ostéoporose	1775	3,4	72	12,1	35,9	20,5	31,5	74,7
Troubles intestinaux graves	1775	3,2	68	13,3	32,9	21,2	32,6	80,1
Affection cutanée grave ou chronique	1775	3,1	55	23,6	21,6	40,2	14,6	72,5
Affection cardiaque grave ou infarctus	1773	3,1	57	,9	12,9	14,9	71,3	86,4
Vertiges avec chute	1777	3,1	61	18,5	57,4	7,4	16,7	48,2
Autre formes de rhumatisme chronique	1773	2,3	51	36,1	26,8	8,6	28,6	50,3
Inflammation chronique de la vessie	1775	2,3	53	7,1	57,9	12,4	22,6	89,0
Diabète	1776	1,8	38	3,9	36,2	24,7	35,3	92,4
Ulcère à l'estomac ou au duodénum	1777	1,8	36	,0	16,1	17,4	66,5	88,5
Tumeur maligne ou cancer	1775	1,5	24	8,6	1,0	23,0	67,4	59,1
Calculs ou inflammation de la vésicule	1773	1,1	24	15,9	35,2	9,2	39,7	40,0
Glaucome	1775	1,1	32	15,0	,0	57,8	27,2	66,8
Calculs rénaux	1776	,9	18	5,3	,0	31,7	63,0	76,5
Hépatite, cirrhose	1776	,9	15	31,7	30,6	6,5	31,1	40,5
Maladie rénale grave	1772	,7	14	3,3	17,2	10,6	68,9	96,7
Épilepsie	1777	,7	9	8,0	5,5	27,3	59,2	75,9
Fracture du poignet	1776	,7	15	13,0	8,9	33,9	44,3	,0
Cataracte	1774	,6	19	8,2	,7	69,2	21,9	49,5
Accident vasculaire cérébral ou complications	1776	,5	10	32,6	36,2	10,9	20,3	42,5
Maladie de Parkinson	1776	,4	5	15,1	47,9	,0	36,9	84,9
Fracture de la colonne vertébrale	1766	,2	6	,0	29,8	47,3	22,8	66,6
Fracture de la hanche	1772	,1	3	,0	,0	11,4	88,6	88,6

\*Sur base d'un liste de 33 items

Flandre

PREVALENCE DES MALADIES ET AFFECTION CHRONIQUES\* CHEZ LES HOMMES (INDICATEUR: MA01)

Enquête de Santé, Belgique, 1997.

MALADIES ET AFFECTIONS CHRONIQUES	N	Prévalence	Nombre de cas	Pas de consultation	Consultation chez le généraliste	Consultation chez le spécialiste	Consultation chez le généraliste et spécialiste	Prise de médicaments
Arthrose (genou, hanche, main)	247	22,8	61	42,3	31,3	9,8	16,6	48,3
Tension artérielle élevée	247	20,6	54	3,4	59,8	1,0	35,8	88,6
Affection cardiaque grave ou infarctus	247	19,6	43	3,3	27,6	8,7	60,4	95,4
Asthme, bronchite chronique, BPCO	247	17,2	27	27,8	20,0	2,8	49,4	69,6
Affection persistante au dos	246	14,4	32	39,2	36,9	7,3	16,6	38,4
Troubles prostatiques	243	11,5	29	34,6	16,9	12,7	35,8	36,8
Rhumatisme inflammatoire	246	10,8	24	40,1	45,5	2,9	11,6	54,8
Diabète	246	8,9	20	,0	45,0	2,9	52,0	95,9
Affection cutanée grave ou chronique	246	5,0	11	35,5	56,0	4,3	4,2	39,3
Allergie	247	4,6	15	13,3	62,3	4,6	19,8	57,5
Cataracte	246	4,5	12	5,0	,0	49,8	45,2	42,5
Sinusite	247	4,2	11	18,1	77,3	4,6	,0	76,6
Autre formes de rhumatisme chronique	246	4,1	10	60,3	29,4	7,6	2,7	17,1
Épilepsie	246	3,9	2	,0	100,0	,0	,0	100,0
Glaucome	246	3,7	11	13,8	,0	77,0	9,2	68,0
Ulcère à l'estomac ou au duodénum	247	3,5	10	,0	10,5	37,4	52,0	87,8
Calculs rénaux	246	3,3	8	,0	14,7	43,0	42,3	,0
Vertiges avec chute	247	3,3	10	8,5	71,5	9,5	10,5	65,3
Troubles intestinaux graves	247	3,2	9	48,9	32,9	,0	18,3	37,8
Migraine	246	2,9	7	61,4	25,7	12,9	,0	38,6
Accident vasculaire cérébral ou complications	247	2,2	5	,0	6,6	,0	93,4	100,0
Maladie de Parkinson	247	2,1	6	,0	23,9	44,7	31,4	100,0
Dépression	247	1,8	8	,0	43,7	23,7	32,6	89,1
Inflammation chronique de la vessie	246	1,8	4	,0	9,9	76,1	13,9	86,1
Ostéoporose	247	1,6	5	15,9	46,3	18,9	18,9	84,1
Tumeur maligne ou cancer	247	1,5	5	22,7	,0	57,1	20,1	38,8
Calculs ou inflammation de la vésicule	247	,7	2	,0	,0	66,4	33,6	33,6
Troubles de la thyroïde	246	,7	2	,0	,0	50,5	49,5	100,0
Hépatite, cirrhose	247	,6	1	,0	,0	,0	100,0	100,0
Maladie rénale grave	246	,6	2	,0	,0	,0	100,0	100,0
Fracture de la hanche	247	,3	1	100,0	,0	,0	,0	,0
Fracture du poignet	247	,2	1	100,0	,0	,0	,0	,0
Fracture de la colonne vertébrale	243	,0	0	.	.	.	.	.

\*Personnes âgées de 65 ans et plus

\*Sur base d'un liste de 33 items

## Flandre

## PREVALENCE DES MALADIES ET AFFECTION CHRONIQUES\* CHEZ LES FEMMES (INDICATEUR: MA01)

Enquête de Santé, Belgique, 1997.

MALADIES ET AFFECTIONS CHRONIQUES	N	Prévalence	Nombre de cas	Pas de consultation	Consultation chez le généraliste	Consultation chez le spécialiste	Consultation chez le généraliste et spécialiste	Prise de médicaments
Arthrose (genou, hanche, main)	310	39,4	125	34,7	22,6	10,5	32,2	55,2
Tension artérielle élevée	311	25,1	93	6,8	70,0	5,4	17,8	88,7
Affection cardiaque grave ou infarctus	311	16,0	39	,0	7,4	9,4	83,2	98,7
Rhumatisme inflammatoire	309	13,8	49	15,5	35,0	9,7	39,8	75,4
Ostéoporose	311	11,9	38	9,4	41,6	16,3	32,8	69,4
Affection persistante au dos	310	11,1	50	20,7	28,9	4,8	45,7	57,8
Dépression	312	10,0	31	8,8	70,2	4,2	16,8	92,2
Allergie	311	8,4	32	29,8	43,9	13,6	12,7	51,4
Autre formes de rhumatisme chronique	309	7,6	22	26,7	35,0	5,8	32,5	61,8
Tumeur maligne ou cancer	312	6,9	10	8,1	,0	3,4	88,5	73,6
Vertiges avec chute	312	6,3	22	20,2	50,0	2,6	27,2	63,1
Asthme, bronchite chronique, BPCO	311	6,0	22	13,1	68,6	6,6	11,7	76,6
Troubles de la thyroïde	310	5,9	17	5,4	6,6	14,2	73,9	40,9
Troubles intestinaux graves	310	5,0	17	6,0	20,6	40,8	32,6	87,4
Cataracte	311	4,4	18	1,4	,8	74,4	23,5	53,2
Accident vasculaire cérébral ou complications	312	4,4	10	32,6	36,2	10,9	20,3	42,5
Diabète	312	4,3	14	,0	44,4	3,7	51,9	93,9
Migraine	310	4,2	16	37,5	49,4	,0	13,1	88,2
Calculs ou inflammation de la vésicule	309	3,8	13	18,8	13,3	2,7	65,1	51,1
Sinusite	310	3,1	11	50,8	34,8	9,2	5,2	53,3
Descente de matrice	310	3,0	13	33,6	11,1	23,8	31,6	15,6
Inflammation chronique de la vessie	311	2,8	12	,0	49,8	17,1	33,1	86,8
Maladie rénale grave	310	2,8	6	7,0	14,1	9,8	69,1	93,0
Ulcère à l'estomac ou au duodénum	312	2,7	9	,0	20,6	25,1	54,3	74,3
Glaucome	311	2,5	13	2,8	,0	78,8	18,4	89,2
Maladie de Parkinson	312	2,4	3	,0	60,5	,0	39,5	100,0
Affection cutanée grave ou chronique	312	2,3	7	24,7	54,1	21,2	,0	66,6
Fracture du poignet	311	1,9	8	37,5	14,0	38,1	10,5	,0
Calculs rénaux	311	1,7	5	,0	,0	22,0	78,0	84,1
Fracture de la colonne vertébrale	308	1,0	4	,0	53,4	28,4	18,1	96,4
Hépatite, cirrhose	311	,8	5	19,4	4,3	,0	76,3	49,0
Fracture de la hanche	309	,5	2	,0	,0	18,1	81,9	81,9
Épilepsie	312	,3	1	,0	100,0	,0	,0	,0

\*Personnes âgées de 65 ans et plus

\*Sur base d'un liste de 33 items

## Bruxelles

## PREVALENCE DES MALADIES ET AFFECTION CHRONIQUES\* CHEZ LES HOMMES (INDICATEUR: MA01)

Enquête de Santé, Belgique, 1997.

MALADIES ET AFFECTIONS CHRONIQUES	N	Prévalence	Nombre de cas	Pas de consultation	Consultation chez le généraliste	Consultation chez le spécialiste	Consultation chez le généraliste et spécialiste	Prise de médicaments
Allergie	1470	14,4	190	35,2	34,0	19,2	11,6	53,5
Asthme, bronchite chronique, BPCO	1470	12,1	153	11,7	43,1	25,6	19,6	77,9
Migraine	1470	9,4	115	50,6	25,7	10,8	12,8	65,3
Affection persistante au dos	1470	9,1	139	34,5	18,0	32,2	15,2	46,9
Tension artérielle élevée	1470	8,1	132	13,0	54,7	13,3	19,1	79,6
Troubles prostatiques	483	6,8	45	8,7	26,1	36,4	28,9	38,2
Arthrose (genou, hanche, main)	1470	6,5	111	33,0	29,1	18,6	19,3	41,0
Affection cardiaque grave ou infarctus	1469	6,1	86	5,0	24,8	22,2	48,0	71,3
Sinusite	1470	5,8	98	28,6	50,1	15,0	6,2	72,5
Ulcère à l'estomac ou au duodénum	1470	5,1	71	26,2	21,5	28,7	23,6	78,9
Dépression	1470	5,1	81	31,5	26,3	19,0	23,2	60,7
Rhumatisme inflammatoire	1470	4,6	75	25,2	42,7	22,0	10,1	47,1
Autre formes de rhumatisme chronique	1470	4,1	56	23,5	58,9	13,1	4,6	46,6
Vertiges avec chute	1470	3,8	50	46,0	24,0	11,1	19,0	48,1
Troubles intestinaux graves	1470	3,8	54	28,1	26,1	23,8	22,1	68,8
Affection cutanée grave ou chronique	1470	3,4	47	28,8	25,6	21,2	24,4	67,2
Hépatite, cirrhose	1470	2,7	27	9,2	39,7	47,6	3,6	49,9
Diabète	1470	2,7	49	11,7	52,5	14,3	21,5	81,5
Cataracte	1470	2,5	41	11,5	2,0	79,0	7,6	45,3
Maladie rénale grave	1470	2,0	9	2,8	51,1	46,1	,0	51,1
Glaucome	1470	1,9	22	1,7	46,9	32,2	19,3	52,7
Tumeur maligne ou cancer	1469	1,6	23	4,6	,0	73,5	21,9	83,6
Inflammation chronique de la vessie	1470	1,4	19	27,9	13,0	11,0	48,0	70,3
Ostéoporose	1470	1,4	20	5,2	13,2	37,7	43,8	61,2
Accident vasculaire cérébral ou complications	1470	1,0	18	6,3	24,0	33,3	36,4	98,1
Épilepsie	1470	1,0	11	,0	10,4	80,0	9,6	87,5
Calculs ou inflammation de la vésicule	1470	,9	10	16,8	2,9	22,2	58,1	62,5
Troubles de la thyroïde	1470	,9	13	30,0	16,7	34,9	18,4	41,6
Calculs rénaux	1470	,8	13	16,4	45,9	26,4	11,3	64,4
Fracture de la hanche	1470	,7	8	23,0	,0	46,7	30,4	25,2
Fracture de la colonne vertébrale	1470	,6	4	,0	,0	89,8	10,2	22,1
Fracture du poignet	1470	,5	8	25,6	,0	74,4	,0	41,0
Maladie de Parkinson	1470	,2	7	16,9	60,5	,0	22,6	60,5

\*Sur base d'un liste de 33 items

## Bruxelles

## PREVALENCE DES MALADIES ET AFFECTION CHRONIQUES\* CHEZ LES FEMMES (INDICATEUR: MA01)

Enquête de Santé, Belgique, 1997.

MALADIES ET AFFECTIONS CHRONIQUES	N	Prévalence	Nombre de cas	Pas de consultation	Consultation chez le généraliste	Consultation chez le spécialiste	Consultation chez le généraliste et spécialiste	Prise de médicaments
Allergie	1571	17,8	262	44,6	29,5	14,7	11,3	52,1
Migraine	1571	15,9	229	45,5	41,7	6,0	6,8	69,7
Tension artérielle élevée	1571	11,8	196	9,7	62,9	9,9	17,5	78,8
Arthrose (genou, hanche, main)	1571	11,6	204	26,9	37,0	20,5	15,5	53,5
Affection persistante au dos	1571	11,3	179	21,9	38,9	21,7	17,6	50,6
Sinusite	1571	10,4	137	31,6	44,1	10,4	13,9	68,3
Asthme, bronchite chronique, BPCO	1571	10,4	157	18,1	47,4	18,8	15,7	70,9
Dépression	1571	9,1	137	25,6	43,0	20,5	10,8	67,6
Rhumatisme inflammatoire	1571	8,2	145	16,6	39,9	17,6	25,9	69,9
Ostéoporose	1571	6,1	102	15,2	32,3	25,7	26,9	72,3
Vertiges avec chute	1570	5,7	89	26,9	56,8	6,3	9,9	44,5
Troubles intestinaux graves	1570	5,6	73	34,4	34,9	13,3	17,4	58,6
Autre formes de rhumatisme chronique	1571	5,0	84	14,2	51,2	15,4	19,2	71,4
Cataracte	1571	4,5	66	6,7	3,0	64,2	26,1	39,4
Troubles de la thyroïde	1571	4,2	72	8,8	31,7	41,8	17,7	85,7
Ulcère à l'estomac ou au duodénum	1571	3,4	60	3,7	21,9	29,3	45,1	86,2
Affection cutanée grave ou chronique	1570	3,3	49	28,8	27,2	29,4	14,7	68,6
Diabète	1571	2,9	51	15,2	27,3	35,2	22,2	83,9
Affection cardiaque grave ou infarctus	1570	2,9	59	13,1	22,4	22,7	41,8	83,3
Descente de matrice	566	2,3	13	31,9	16,6	45,8	5,8	6,8
Inflammation chronique de la vessie	1571	2,0	39	8,2	49,3	28,3	14,2	83,3
Hépatite, cirrhose	1571	1,5	28	33,4	19,6	25,8	21,3	36,9
Calculs rénaux	1571	1,2	19	19,9	11,5	37,9	30,7	58,1
Accident vasculaire cérébral ou complications	1571	1,2	17	,0	22,5	67,4	10,1	92,1
Tumeur maligne ou cancer	1570	1,2	24	21,1	19,3	36,4	23,2	50,2
Fracture du poignet	1571	1,2	21	13,3	18,4	49,1	19,2	51,3
Glaucome	1571	1,2	31	15,3	14,7	62,5	7,5	64,8
Calculs ou inflammation de la vésicule	1571	1,1	20	24,0	14,6	20,6	40,8	17,9
Maladie rénale grave	1571	,8	18	16,4	21,1	37,1	25,4	55,5
Fracture de la colonne vertébrale	1571	,6	6	,0	16,5	76,5	7,0	89,5
Fracture de la hanche	1571	,5	7	33,3	7,3	49,8	9,6	48,6
Maladie de Parkinson	1569	,2	6	,0	68,0	32,0	,0	100,0
Épilepsie	1570	,1	4	,0	79,8	20,2	,0	45,5

\*Sur base d'un liste de 33 items

## Bruxelles

## PREVALENCE DES MALADIES ET AFFECTION CHRONIQUES\* CHEZ LES HOMMES (INDICATEUR: MA01)

Enquête de Santé, Belgique, 1997.

MALADIES ET AFFECTIONS CHRONIQUES	N	Prévalence	Nombre de cas	Pas de consultation	Consultation chez le généraliste	Consultation chez le spécialiste	Consultation chez le généraliste et spécialiste	Prise de médicaments
Tension artérielle élevée	246	24,6	54	3,6	71,2	7,5	17,7	93,5
Affection cardiaque grave ou infarctus	246	24,2	53	2,5	42,9	15,7	38,9	95,5
Asthme, bronchite chronique, BPCO	246	20,4	46	14,2	50,4	11,1	24,3	68,7
Arthrose (genou, hanche, main)	246	17,5	47	11,5	53,1	6,4	29,0	43,2
Autre formes de rhumatisme chronique	246	16,7	27	8,7	85,0	2,3	4,1	44,9
Cataracte	246	16,2	31	8,5	2,6	81,8	7,1	44,6
Hépatite, cirrhose	246	15,4	10	7,1	44,7	47,2	1,0	46,5
Rhumatisme inflammatoire	246	15,3	32	11,9	64,3	14,7	9,1	36,9
Maladie rénale grave	246	14,5	5	,0	53,5	46,5	,0	46,5
Affection persistante au dos	246	13,5	39	34,0	31,5	23,0	11,5	45,8
Tumeur maligne ou cancer	245	10,1	15	6,1	,0	83,7	10,2	84,1
Ulcère à l'estomac ou au duodénum	246	10,0	24	24,0	33,8	13,8	28,4	83,4
Allergie	246	9,5	23	11,4	54,9	7,7	26,0	67,5
Glaucome	246	8,9	12	3,0	75,0	22,0	,0	14,7
Troubles prostatiques	246	8,6	34	5,9	27,0	33,5	33,6	45,9
Diabète	246	8,3	26	4,3	64,4	6,5	24,8	81,6
Migraine	246	7,8	14	10,6	17,2	41,8	30,4	86,2
Vertiges avec chute	246	7,4	14	38,1	26,1	3,6	32,2	53,2
Troubles intestinaux graves	246	6,4	18	33,5	42,1	18,0	6,5	76,0
Dépression	246	6,0	17	8,6	47,0	4,0	40,4	88,8
Inflammation chronique de la vessie	246	5,3	11	34,1	14,7	9,9	41,3	62,0
Affection cutanée grave ou chronique	246	4,7	11	20,5	73,1	,0	6,4	43,5
Sinusite	246	4,2	20	12,6	30,3	43,6	13,6	57,6
Accident vasculaire cérébral ou complications	246	4,2	10	,0	48,8	20,1	31,1	96,2
Fracture de la hanche	246	4,1	5	32,7	,0	24,0	43,3	25,5
Calculs ou inflammation de la vésicule	246	3,3	4	29,8	7,1	3,6	59,5	70,2
Calculs rénaux	246	2,3	2	15,4	84,6	,0	,0	84,6
Ostéoporose	246	2,3	9	26,1	26,6	15,3	32,0	38,7
Troubles de la thyroïde	246	1,5	4	71,0	,0	8,2	20,8	20,8
Maladie de Parkinson	246	1,4	6	21,9	48,7	,0	29,4	48,7
Fracture du poignet	246	,7	2	50,0	,0	50,0	,0	,0
Épilepsie	246	,6	2	,0	,0	100,0	,0	100,0
Fracture de la colonne vertébrale	246	,0	0	.	.	.	.	.

\*Personnes âgées de 65 ans et plus

\*Sur base d'une liste de 33 items



## Bruxelles

## PREVALENCE DES MALADIES ET AFFECTION CHRONIQUES\* CHEZ LES FEMMES (INDICATEUR: MA01)

Enquête de Santé, Belgique, 1997.

MALADIES ET AFFECTIONS CHRONIQUES	N	Prévalence	Nombre de cas	Pas de consultation	Consultation chez le généraliste	Consultation chez le spécialiste	Consultation chez le généraliste et spécialiste	Prise de médicaments
Arthrose (genou, hanche, main)	319	33,3	120	23,6	44,1	15,0	17,3	51,3
Tension artérielle élevée	319	28,2	95	10,1	57,5	11,8	20,5	79,8
Rhumatisme inflammatoire	319	23,5	87	14,4	45,6	12,5	27,5	65,8
Ostéoporose	319	22,6	64	20,0	38,7	15,6	25,7	65,3
Affection persistante au dos	319	21,7	67	11,5	45,3	18,2	24,9	40,4
Cataracte	319	21,7	61	6,7	3,3	64,9	25,1	39,3
Migraine	319	18,8	47	19,4	74,0	2,8	3,8	72,8
Asthme, bronchite chronique, BPCO	319	13,4	46	6,4	70,4	15,6	7,6	68,9
Autre formes de rhumatisme chronique	319	13,3	43	11,8	64,1	13,8	10,3	69,8
Allergie	319	12,8	44	38,2	40,8	12,8	8,2	34,1
Vertiges avec chute	319	11,1	38	11,0	79,3	3,6	6,1	38,6
Affection cardiaque grave ou infarctus	319	10,1	44	4,6	23,7	31,3	40,5	90,4
Troubles intestinaux graves	318	9,9	31	8,1	53,0	13,2	25,7	77,9
Dépression	319	9,3	34	9,9	69,7	5,7	14,6	84,2
Sinusite	319	8,5	22	5,6	49,2	1,7	43,5	90,6
Troubles de la thyroïde	319	8,0	27	10,0	49,6	22,5	17,9	88,2
Diabète	319	7,8	26	10,1	22,0	41,7	26,2	83,4
Accident vasculaire cérébral ou complications	319	6,2	15	,0	23,8	65,5	10,7	91,7
Ulcère à l'estomac ou au duodénum	319	5,4	21	,0	17,6	26,7	55,8	97,5
Affection cutanée grave ou chronique	319	5,1	13	6,2	29,0	26,8	38,0	47,9
Glaucome	319	3,8	20	7,3	20,5	68,8	3,4	66,6
Fracture du poignet	319	3,3	11	17,4	25,2	49,3	8,1	67,8
Calculs ou inflammation de la vésicule	319	3,0	10	10,6	8,8	12,8	67,8	24,2
Inflammation chronique de la vessie	319	2,5	14	5,3	59,1	20,8	14,7	83,9
Descente de matrice	319	2,4	10	16,3	27,4	46,8	9,5	11,3
Tumeur maligne ou cancer	319	2,4	11	15,4	13,7	22,1	48,8	44,2
Fracture de la hanche	319	2,3	6	36,8	8,1	55,1	,0	43,2
Fracture de la colonne vertébrale	319	1,5	3	,0	,0	84,2	15,8	76,5
Hépatite, cirrhose	319	1,4	9	14,4	53,5	32,1	,0	60,4
Maladie rénale grave	319	1,3	6	14,4	19,9	24,2	41,5	34,0
Maladie de Parkinson	319	1,3	6	,0	68,0	32,0	,0	100,0
Calculs rénaux	319	1,1	6	,0	12,0	63,7	24,3	52,8
Épilepsie	319	,3	2	,0	100,0	,0	,0	100,0

\*Personnes âgées de 65 ans et plus

\*Sur base d'un liste de 33 items

## Wallonie

## PREVALENCE DES MALADIES ET AFFECTION CHRONIQUES\* CHEZ LES HOMMES (INDICATEUR: MA01)

Enquête de Santé, Belgique, 1997.

MALADIES ET AFFECTIONS CHRONIQUES	N	Prévalence	Nombre de cas	Pas de consultation	Consultation chez le généraliste	Consultation chez le spécialiste	Consultation chez le généraliste et spécialiste	Prise de médicaments
Allergie	1749	12,2	196	30,1	34,9	10,7	24,3	63,8
Affection persistante au dos	1749	11,6	216	31,2	26,4	20,9	21,5	58,4
Asthme, bronchite chronique, BPCO	1749	10,5	180	11,5	50,1	11,2	27,3	82,6
Troubles prostatiques	552	9,3	56	10,3	28,3	27,0	34,4	61,4
Migraine	1747	8,3	132	65,1	26,2	5,2	3,5	72,2
Tension artérielle élevée	1749	8,0	164	9,9	56,0	7,6	26,5	79,3
Sinusite	1747	7,5	124	29,6	42,4	8,8	19,2	70,7
Arthrose (genou, hanche, main)	1746	6,2	143	30,1	40,4	14,6	14,9	55,9
Dépression	1749	4,6	77	15,2	50,2	9,2	25,4	76,6
Rhumatisme inflammatoire	1746	4,1	75	38,0	47,1	4,1	10,7	44,7
Autre formes de rhumatisme chronique	1748	3,6	64	43,7	33,3	4,6	18,4	44,0
Ulcère à l'estomac ou au duodénum	1749	3,5	64	15,8	30,4	26,8	27,1	73,6
Affection cardiaque grave ou infarctus	1748	3,3	81	1,4	19,3	28,7	50,6	90,1
Affection cutanée grave ou chronique	1748	3,2	55	12,1	23,0	31,6	33,3	72,3
Diabète	1749	2,3	54	12,5	45,4	12,3	29,8	87,2
Vertiges avec chute	1749	2,3	39	41,8	35,2	11,5	11,5	45,1
Troubles intestinaux graves	1749	2,0	43	9,5	55,7	8,2	26,6	80,3
Troubles de la thyroïde	1749	1,1	15	,0	24,2	40,4	35,4	61,7
Fracture du poignet	1749	1,0	16	14,6	19,5	52,8	13,1	40,8
Inflammation chronique de la vessie	1749	1,0	24	27,7	48,3	12,6	11,4	61,4
Ostéoporose	1749	1,0	15	,0	43,3	39,3	17,3	80,8
Tumeur maligne ou cancer	1749	,9	17	,0	19,8	54,8	25,3	57,2
Glaucome	1749	,9	19	5,2	30,3	59,5	5,0	70,8
Calculs rénaux	1749	,8	16	,0	10,8	63,1	26,1	37,9
Hépatite, cirrhose	1749	,7	13	55,5	30,8	9,5	4,2	44,7
Maladie rénale grave	1749	,7	15	,0	34,2	16,1	49,6	53,9
Épilepsie	1749	,5	9	16,5	19,0	21,6	43,0	83,5
Cataracte	1749	,4	16	12,2	11,0	52,4	24,4	66,8
Accident vasculaire cérébral ou complications	1748	,3	10	10,0	20,8	4,6	64,5	95,0
Fracture de la hanche	1749	,3	7	38,9	9,2	,0	51,9	56,8
Calculs ou inflammation de la vésicule	1749	,2	9	2,0	57,1	20,8	20,1	71,0
Fracture de la colonne vertébrale	1749	,1	4	49,9	,0	10,6	39,5	10,6
Maladie de Parkinson	1749	,1	2	,0	,0	,0	100,0	100,0

\*Sur base d'un liste de 33 items

## Wallonie

## PREVALENTIE VAN ZIEKTEN EN CHRONISCHE AANDOENINGEN\* (INDICATEUR: MA01)

Enquête de Santé, Belgique, 1997.

MALADIES ET AFFECTIONS CHRONIQUES	N	Prévalence	Nombre de cas	Pas de consultation	Consultation chez le généraliste	Consultation chez le spécialiste	Consultation chez le généraliste et spécialiste	Prise de médicaments
Migraine	1875	18,5	301	50,5	42,7	2,8	4,0	74,5
Allergie	1876	13,7	267	28,5	36,5	17,7	17,3	65,8
Tension artérielle élevée	1877	13,2	258	6,6	76,5	5,2	11,7	79,5
Affection persistante au dos	1876	11,7	235	22,5	42,2	10,8	24,5	74,1
Arthrose (genou, hanche, main)	1876	11,1	241	25,8	41,2	12,0	20,9	59,6
Sinusite	1875	10,8	171	25,1	53,3	7,8	13,7	83,9
Rhumatisme inflammatoire	1875	10,7	160	19,6	57,3	13,1	10,0	65,7
Asthme, bronchite chronique, BPCO	1877	10,2	169	10,8	46,1	19,6	23,6	86,3
Dépression	1876	9,1	165	17,1	50,3	9,3	23,4	72,4
Troubles de la thyroïde	1876	6,1	96	2,4	20,3	32,4	44,8	74,5
Ostéoporose	1877	4,5	109	14,9	42,0	19,0	24,1	74,0
Affection cutanée grave ou chronique	1875	4,5	71	18,4	15,5	23,9	42,2	68,8
Vertiges avec chute	1875	4,4	80	17,1	63,2	6,8	13,0	65,6
Ulcère à l'estomac ou au duodénum	1876	4,0	69	8,3	39,4	10,6	41,8	83,0
Troubles intestinaux graves	1877	4,0	74	22,4	44,7	20,5	12,4	61,8
Autre formes de rhumatisme chronique	1876	4,0	94	37,5	35,2	2,6	24,6	68,3
Descente de matrice	653	3,6	18	9,1	22,5	13,8	54,6	53,3
Diabète	1877	3,5	64	5,8	44,6	8,4	41,3	83,0
Inflammation chronique de la vessie	1877	3,3	55	17,1	45,5	13,5	23,9	90,0
Affection cardiaque grave ou infarctus	1877	2,4	53	2,0	13,7	27,3	57,0	89,8
Cataracte	1877	2,3	53	11,6	7,5	63,2	17,6	24,7
Glaucome	1876	1,7	31	6,0	8,6	74,0	11,3	79,0
Accident vasculaire cérébral ou complications	1876	1,5	16	14,2	10,7	7,9	67,2	85,6
Tumeur maligne ou cancer	1874	1,2	21	15,6	,0	37,8	46,6	62,0
Fracture du poignet	1878	1,1	21	26,5	28,5	40,1	4,9	41,7
Calculs ou inflammation de la vésicule	1877	1,0	29	26,2	30,3	15,9	27,5	49,7
Épilepsie	1875	,8	14	26,4	17,4	15,1	41,1	68,7
Maladie rénale grave	1877	,8	20	36,0	31,3	16,4	16,3	43,9
Hépatite, cirrhose	1876	,6	17	13,4	53,1	27,5	5,9	71,2
Maladie de Parkinson	1876	,5	14	,0	40,7	16,0	43,3	93,5
Calculs rénaux	1877	,5	10	14,5	22,9	39,4	23,2	33,5
Fracture de la hanche	1877	,4	6	,0	2,2	74,7	23,1	90,1
Fracture de la colonne vertébrale	1877	,1	2	72,6	,0	27,4	,0	27,4

\*Sur base d'un liste de 33 items

## Wallonie

## PREVALENCE DES MALADIES ET AFFECTION CHRONIQUES\* CHEZ LES HOMMES (INDICATEUR: MA01)

Enquête de Santé, Belgique, 1997.

MALADIES ET AFFECTIONS CHRONIQUES	N	Prévalence	Nombre de cas	Pas de consultation	Consultation chez le généraliste	Consultation chez le spécialiste	Consultation chez le généraliste et spécialiste	Prise de médicaments
Affection persistante au dos	263	23,4	48	38,7	25,7	26,5	9,2	50,7
Asthme, bronchite chronique, BPCO	263	21,8	55	6,6	63,9	,0	29,4	89,2
Arthrose (genou, hanche, main)	263	20,7	56	30,5	38,0	17,6	13,9	63,8
Tension artérielle élevée	263	20,3	59	,5	46,6	10,0	42,9	97,1
Troubles prostatiques	263	18,8	46	3,9	34,8	31,9	29,5	65,2
Rhumatisme inflammatoire	263	15,6	32	23,9	57,8	2,9	15,4	55,7
Affection cardiaque grave ou infarctus	263	14,3	45	,0	24,7	17,4	57,9	96,9
Autre formes de rhumatisme chronique	263	11,6	22	66,6	26,1	,0	7,3	31,4
Sinusite	261	10,9	21	52,6	40,9	3,8	2,6	27,0
Diabète	263	10,1	24	16,5	50,7	,0	32,8	97,1
Allergie	263	9,2	20	26,0	50,8	,0	23,1	74,0
Ulcère à l'estomac ou au duodénum	263	8,2	17	39,9	21,6	15,0	23,5	89,1
Migraine	262	8,0	15	77,0	19,6	3,4	,0	25,5
Vertiges avec chute	263	7,9	13	64,6	26,9	2,8	5,8	33,4
Dépression	263	7,8	21	20,0	62,8	2,7	14,5	69,4
Inflammation chronique de la vessie	263	5,7	16	,0	71,2	13,6	15,2	85,4
Ostéoporose	263	5,6	4	,0	22,5	58,4	19,1	100,0
Troubles intestinaux graves	263	4,8	16	,0	62,7	23,5	13,8	63,6
Troubles de la thyroïde	263	3,8	3	,0	,0	86,8	13,2	100,0
Cataracte	263	3,0	13	16,9	15,2	44,9	23,1	54,2
Affection cutanée grave ou chronique	263	2,8	8	3,8	13,7	54,3	28,2	51,9
Tumeur maligne ou cancer	263	2,6	8	,0	,0	73,0	27,0	43,9
Fracture du poignet	263	2,4	3	,0	86,2	13,8	,0	100,0
Hépatite, cirrhose	263	2,1	4	65,5	34,5	,0	,0	34,5
Calculs ou inflammation de la vésicule	263	2,0	8	2,3	63,2	23,0	11,6	67,9
Glaucome	263	1,7	6	4,0	5,5	63,7	26,8	54,6
Fracture de la hanche	263	1,5	4	18,3	19,3	,0	62,4	72,8
Calculs rénaux	263	1,5	4	,0	,0	27,0	73,0	68,4
Maladie rénale grave	263	1,4	5	,0	55,1	20,8	24,1	44,9
Accident vasculaire cérébral ou complications	263	,9	4	,0	50,4	,0	49,6	100,0
Fracture de la colonne vertébrale	263	,2	1	,0	,0	100,0	,0	100,0
Maladie de Parkinson	263	,0	0	.	.	.	.	.
Épilepsie	263	,0	0	.	.	.	.	.

\*Personnes âgées de 65 ans et plus

\*Sur base d'un liste de 33 items

## Wallonie

## PREVALENCE DES MALADIES ET AFFECTION CHRONIQUES\* CHEZ LES FEMMES (INDICATEUR: MA01)

Enquête de Santé, Belgique, 1997.

MALADIES ET AFFECTIONS CHRONIQUES	N	Prévalence	Nombre de cas	Pas de consultation	Consultation chez le généraliste	Consultation chez le spécialiste	Consultation chez le généraliste et spécialiste	Prise de médicaments
Tension artérielle élevée	375	43,7	135	4,1	78,8	1,4	15,7	93,9
Arthrose (genou, hanche, main)	375	40,2	150	23,9	47,9	7,7	20,5	60,0
Rhumatisme inflammatoire	375	34,1	87	14,8	74,8	2,0	8,4	64,3
Asthme, bronchite chronique, BPCO	375	19,1	43	,0	45,8	28,4	25,9	89,1
Affection persistante au dos	375	18,6	80	12,2	42,6	20,6	24,5	85,3
Ostéoporose	375	17,8	71	16,0	51,7	7,0	25,3	73,5
Cataracte	375	14,5	47	12,3	5,6	65,6	16,5	25,4
Dépression	375	14,1	50	25,0	58,1	3,9	13,0	71,3
Migraine	374	13,4	39	39,3	60,7	,0	,0	74,7
Autre formes de rhumatisme chronique	375	11,4	43	27,0	41,5	1,6	29,9	72,5
Affection cardiaque grave ou infarctus	375	10,4	40	,0	14,1	17,0	68,9	97,9
Vertiges avec chute	375	9,3	36	4,7	79,9	1,1	14,2	69,4
Diabète	375	9,2	36	15,0	65,8	8,7	10,5	85,5
Allergie	375	8,5	38	13,8	56,2	16,3	13,6	64,1
Accident vasculaire cérébral ou complications	375	8,1	13	,0	8,9	9,8	81,2	99,8
Ulcère à l'estomac ou au duodénum	375	7,5	26	,0	63,8	3,6	32,5	69,4
Inflammation chronique de la vessie	375	7,4	18	9,2	30,9	15,9	44,1	95,4
Sinusite	374	6,5	17	14,3	29,3	6,8	49,7	73,1
Descente de matrice	375	6,5	15	9,7	19,4	14,6	56,3	56,5
Troubles de la thyroïde	374	5,9	22	8,6	16,8	19,7	54,9	94,5
Troubles intestinaux graves	375	5,7	25	13,7	60,0	4,6	21,6	74,8
Affection cutanée grave ou chronique	374	5,4	14	5,1	15,6	16,0	63,4	66,3
Tumeur maligne ou cancer	375	4,5	11	27,5	,0	22,7	49,8	62,4
Glaucome	374	3,9	21	6,8	19,5	43,4	30,2	70,2
Fracture du poignet	375	3,3	13	40,9	25,4	22,7	10,9	45,6
Fracture de la hanche	375	3,0	6	,0	2,2	74,7	23,1	90,1
Maladie de Parkinson	375	2,7	12	,0	46,5	3,9	49,6	97,1
Calculs ou inflammation de la vésicule	375	2,2	14	11,4	28,1	,0	60,6	78,1
Maladie rénale grave	375	1,5	6	70,0	18,5	,0	11,5	16,5
Calculs rénaux	375	1,2	4	,0	36,3	42,4	21,3	57,6
Hépatite, cirrhose	374	,8	6	6,1	50,4	22,9	20,7	20,4
Épilepsie	375	,8	2	,0	81,1	,0	18,9	100,0
Fracture de la colonne vertébrale	375	,0	0	.	.	.	.	.

\*Personnes âgées de 65 ans et plus

\*Sur base d'un liste de 33 items