

HOSPITALISATION

Enquête de santé 2018



R. CHARAFEDDINE • S. DEMAREST • F. BERETE • S. DRIESKENS

Sciensano

Epidémiologie et santé publique - Mode de vie et maladies chroniques
HIS 2019

Mars 2020 • Bruxelles • Belgique



Auteur principal : Rana Charafeddine



Réviseur : Stefaan Demarest



Editeurs: Finaba Berete, Sabine Drieskens



Personne de contact : Rana Charafeddine • T+32 2 642 57 39 • Rana.Charafeddine@sciensano.be

Merci de citer cette publication comme suit :

R. Charafeddine, S. Demarest, F. Berete, S. Drieskens. Enquête de santé 2018 : Hospitalisation. Bruxelles, Belgique : Sciensano ; Numéro de rapport : D/2020/14.044/19. Disponible en ligne : www.enquetesante.be

REMERCIEMENTS

Nous tenons à remercier les personnes suivantes:

Ledia Jani et Tadek Krzywania de Sciensano pour la mise en page et le support administratif

Sandrine de Waleffe et l'équipe de Statbel pour l'organisation du travail de terrain ainsi que

L'équipe des enquêteurs pour la collecte des données

Et toutes les personnes qui ont volontairement participé à l'enquête

COMMANDITAIRES

Cette enquête est réalisée à l'initiative du:

Gouvernement fédéral, Ministère des Affaires sociales et de la Santé publique

Gouvernement flamand, Ministère du Bien-être, de la Santé publique et de la Famille

Commission communautaire commune de Bruxelles-Capitale (COCOM), Politique de la Santé

Communauté française, Ministère de la Culture, de l'Audiovisuel, de la Santé et de l'Égalité des chances

Gouvernement wallon, Ministère de la Santé, de l'Action sociale et de l'Égalité des chances

Communauté germanophone, Ministère de la Famille, de la Santé et des Affaires sociales

TABLE DES MATIÈRES



RÉSUMÉ	6
ABRÉVIATIONS	7
INTRODUCTION	8
QUESTIONS	9
INDICATEURS	10
RÉSULTATS	11
1. Hospitalisations classiques	11
1.1. Prévalence en Belgique	11
1.2. Evolution	12
1.3. Différences démographiques.....	12
1.4. Différences socio-économiques.....	14
2. Hospitalisations de jour	14
2.1. Prévalence en Belgique	14
2.2. Evolution	15
2.3. Différences démographiques.....	15
2.4. Différences socio-économiques.....	16
SYNTHÈSE ET DISCUSSION	18
TABLEAUX DE SYNTHÈSE	20
RÉFÉRENCES	22
LISTE DES TABLEAUX	23

RÉSUMÉ



Le secteur hospitalier en Belgique a connu un virage important vers l'ambulatoire. Les évolutions technologiques dans le domaine médical ont permis des évolutions de la prise en charge hospitalière des patients, avec le développement des alternatives à l'hospitalisation classique. Ainsi, ces dernières années, on tend à réaliser un nombre croissant d'interventions dans le cadre d'une hospitalisation de jour, qui est défini comme une admission de courte durée pendant laquelle une chambre et un lit sont octroyés, mais le patient retourne chez lui le même jour, sans y passer la nuit. Pour mieux étudier ce phénomène, les questions sur l'hospitalisation dans l'enquête de santé permettent, depuis l'enquête de 2004, de différencier entre une hospitalisation classique (hospitalisation incluant au moins une nuit) et une hospitalisation de jour. Voici les principaux résultats :

- Autant de personnes ont déclaré avoir été admises à l'hôpital pour une hospitalisation classique (10,3%) que pour une hospitalisation de jour (10,8%), au cours des 12 mois qui ont précédé l'entrevue.
- Parmi les hospitalisations classiques, 28,6% des personnes ont passé uniquement une nuit à l'hôpital, 24,4% y ont passé 2 à 3 nuits, 17,1% y ont passé 4 à 6 nuits et 29,9% y ont passé 7 nuits ou plus.
- Parmi les personnes les hospitalisations de jour, 26,8% des personnes ont été hospitalisées deux fois ou plus au cours de l'année.
- Il n'y a pas de différence entre les hommes et les femmes en ce qui concerne la proportion de personnes ayant déclaré une hospitalisation classique (les hospitalisations pour accouchement sont exclues) ou de jour.
- Pour les deux types d'hospitalisations, les admissions augmentent significativement avec l'âge.
- Les hospitalisations varient selon le niveau d'instruction : les personnes moins éduquées rapportent plus souvent une hospitalisation classique, tandis qu'elles rapportent moins souvent une hospitalisation de jour.
- En 2018, le pourcentage de personnes qui rapportent avoir été admises à l'hôpital pour une hospitalisation classique est plus élevé que celui de 2013 (10,3% contre 8,7%), mais n'est pas différent des taux de 2004 (9,4%) et 2008 (9,7%). La proportion de personnes hospitalisées ayant passé moins que 3 nuits à l'hôpital a augmenté au cours des années d'enquête, tandis que le nombre de personnes ayant passé 4 nuits ou plus a diminué.
- Le pourcentage de personnes qui rapportent avoir été admises à l'hôpital pour une hospitalisation de jour est plus élevé en 2018 (10,8%) par rapport aux autres années d'enquête (taux variant entre 6,8% et 7,1%).
- Les hospitalisations classiques et de jour sont plus fréquentes parmi les habitants de la Région flamande.

Nous observons au cours du temps, une augmentation importante du taux de l'hospitalisation de jour, et une réduction de la proportion de personnes admises pour un long séjour à l'hôpital. Cette tendance reflète, l'évolution vers un secteur hospitalier plus efficace, une évolution qui n'est pas encore achevée. Nous observons aussi des inégalités sociales significatives dans les hospitalisations : les personnes moins instruites ont plus souvent recours à une hospitalisation classique, mais ont moins souvent recours aux hospitalisations de jour. Ceci est probablement dû à l'état de santé moins favorable des personnes moins scolarisées, et donc à un besoin plus élevé d'une hospitalisation classique.

ABRÉVIATIONS



HIS	Health Interview Survey – Enquête de santé
OCDE	Organisation de coopération et de développement économiques
RHM	Résumé Hospitalier Minimum
BE	Belgique
RB	Région bruxelloise
RF	Région flamande
RW	Région wallonne
KCE	Centre Fédéral d’Expertise des Soins de Santé
HAD	Hospitalisation à domicile

INTRODUCTION

Le secteur hospitalier en Belgique est aujourd'hui confronté à plusieurs défis. Tout d'abord, le système est de moins en moins adapté aux besoins d'une population vieillissante et à la progression des maladies chroniques. Aussi, les attentes des patients sont de plus en plus élevées quant à l'offre de soins de santé en termes de qualité, mais aussi d'accessibilité ou de réactivité. De plus, les progrès techniques et médicaux ont certes contribué à une amélioration de la qualité des soins, mais occasionnent aussi des coûts importants. Dans ce contexte, une réforme du paysage hospitalier a été amorcée en 2015, qui selon la plupart des acteurs des soins de santé, est nécessaire à la viabilité du système. En effet, chaque année un plus grand nombre d'hôpitaux clôturent leurs comptes dans le rouge, par exemple en 2018, 39 établissements sur 91 avaient leurs comptes dans le rouge tandis que les autres se maintiennent péniblement à flot¹.

Cette réforme vise à regrouper tous les hôpitaux pour former 25 réseaux locaux régionaux couvrant l'ensemble de la Belgique et desservant chacun de 400.000 à 500.000 personnes. Huit réseaux verront le jour en Région wallonne, quatre en Région bruxelloise et 13 en Région flamande. Chaque hôpital devra s'inscrire obligatoirement dans un et un seul réseau. Dans chaque réseau, les tâches et l'offre médicales sont réparties entre les hôpitaux, visant ainsi des économies d'échelle en encourageant les établissements à collaborer davantage et plus étroitement les uns avec les autres. Cette réforme plaide pour une réduction de l'offre hospitalière aiguë et une diminution du nombre d'hospitalisations classiques en misant davantage sur la chirurgie de jour.

Néanmoins, même avant cette réforme, le secteur hospitalier belge a connu des gains d'efficacité importants (OCDE, 2019). Ainsi, ces dernières années, l'hospitalisation de jour a connu une progression assez remarquable. Une hospitalisation de jour est une admission de courte durée pendant laquelle une chambre et un lit sont octroyés, mais le patient retourne chez lui le même jour, sans y passer la nuit. Grâce aux progrès médico-technologiques, une hospitalisation de jour est devenue suffisante pour bon nombre d'actes médicaux. Depuis 2014, le pays compte plus de 3,5 millions d'admissions hospitalières par an, dont quasi la moitié (47%) sont des hospitalisations de jour et cette proportion continue d'augmenter. Sur les 10 dernières années, il y eu une croissance de 1% des admissions en hospitalisations classiques, pour une croissance annuelle moyenne de 3,9% pour les hospitalisations de jour (Mutualités Chrétiennes, 2017). Ces dernières années sont aussi caractérisées par une diminution des durées de séjours en hospitalisation classique, passant de huit jours en 2000 à sept jours en 2017, soit un niveau inférieur à la moyenne de l'UE qui est de huit jours. Le nombre de lits d'hôpital par habitant n'a cessé de diminuer, bien qu'il reste au-dessus de la moyenne de l'UE (OECD, 2019).

Pour suivre ces nouvelles tendances dans le secteur hospitalier, il est important de disposer de données sur cette thématique. Les informations sur les hospitalisations ne manquent pas en Belgique. Depuis 2008, le RHM ou Résumé Hospitalier Minimum est la principale source d'information en matière de données hospitalières. Le RHM est un système d'enregistrement anonymisé de données administratives, médicales et infirmières. Tous les hôpitaux non psychiatriques de Belgique sont tenus d'y contribuer en enregistrant et communiquant à l'état fédéral certaines données relatives aux admissions : le diagnostic posé, la durée et le lieu de l'hospitalisation, les interventions nécessaires, etc. Il est cependant utile que ce sujet soit également repris dans l'enquête de santé belge. La contribution d'une enquête de santé en ce qui concerne les hospitalisations ne se situe pas tant au niveau de la mesure d'estimateurs absolus mais bien au niveau de l'étude de ces indicateurs par rapport à d'autres informations contenues dans l'enquête.

¹ <https://www.lalibre.be/debats/opinions/reforme-du-paysage-hospitalier-la-loi-de-la-jungle-5d3f1928f20d5a58a886efe0>

QUESTIONS



Les questions relatives à l'admission dans un hôpital figurent dans la partie du questionnaire qui est rempli en face à face et concernent les personnes de tous les âges.

Ce module contient deux questions sur les hospitalisations classiques (incluant au moins une nuit) et deux questions sur les hospitalisations de jour. Les hospitalisations pour un accouchement sont exclues, ainsi que les visites au service des urgences et les consultations réalisées dans un hôpital comme patient externe, c'est-à-dire non hospitalisé. Tous les types d'établissements hospitaliers sont pris en compte.

La définition utilisée dans l'enquête de santé pour décrire une hospitalisation classique est une "hospitalisation pour laquelle le répondant a dû rester à l'hôpital pour au moins une nuit".

- HO.01.** Au cours des 12 derniers mois, soit depuis le ... / ... /, avez-vous été admis(e) à l'hôpital pendant au moins une nuit? (*Oui / Non*)
- HO.02.** En pensant à toutes les occasions où vous avez été hospitalisé(e) au cours des 12 derniers mois, combien de nuits au total avez-vous passées à l'hôpital ?

Une hospitalisation de jour est définie comme une "hospitalisation pendant laquelle vous avez reçu une chambre et un lit, mais avez pu retourner à la maison le même jour".

- HO.03.** Au cours des 12 derniers mois, c'est-à-dire depuis le .../.../..., avez-vous été admis(e) à l'hôpital pour une hospitalisation de jour, c.-à-d. une hospitalisation pendant laquelle vous avez reçu une chambre et un lit, mais avez pu retourner à la maison le même jour? (*Oui / Non*)
- HO.04.** Au cours des 12 derniers mois, combien de fois avez-vous été admis(e) à l'hôpital pour une hospitalisation de jour?

Changements par rapport à 2013

Les questions de ce module ont changé entre 2013 et 2018, pour suivre les directives de l'enquête de santé européenne.

Dans les enquêtes précédentes, les hospitalisations pour accouchement n'étaient pas exclues. Afin que les indicateurs restent comparables au cours des années d'enquêtes, nous avons exclu les hospitalisations pour accouchement des indicateurs des années précédentes. Ceci est possible car dans les années précédentes, l'enquête collectait des informations détaillées sur les 3 dernières hospitalisations.

Comme mentionnée ci-dessus, l'enquête collectait des informations détaillées sur les 3 derniers hospitalisations (classique ou de jour), tandis qu'en 2018, les questions restent très générales. Ceci pourrait avoir un impact sur la comparabilité des indicateurs qui concernent le nombre de nuit ou le nombre d'admissions.

INDICATEURS

- HO01_1** Pourcentage de la population qui déclare avoir été admise à l'hôpital pour une hospitalisation de nuit (hospitalisation classique) au cours des 12 derniers mois.
- HO02_1** Distribution de la population selon le nombre de nuits passées à l'hôpital au cours des 12 derniers mois. *(0 nuit / 1 nuit / 2-3 nuits / 4-6 nuits / 7 nuits et plus)*
- HO02_2** Distribution de la population hospitalisée selon le nombre de nuits passées à l'hôpital au cours des 12 derniers mois. *(1 nuit / 2-3 nuits / 4-6 nuits / 7 nuits et plus)*
- HO03_1** Pourcentage de la population qui déclare avoir été admise à l'hôpital pour une hospitalisation de jour au cours des 12 derniers mois.
- HO04_1** Distribution de la population selon le nombre d'admissions pour une hospitalisation de jour au cours des 12 derniers mois. *(0 admission / 1 admission / 2 admissions et plus)*
- HO04_2** Distribution de la population hospitalisée selon le nombre d'admissions pour une hospitalisation de jour au cours des 12 derniers mois. *(1 admission / 2 admissions et plus)*

RÉSULTATS



1. Hospitalisations classiques

1.1. PRÉVALENCE EN BELGIQUE

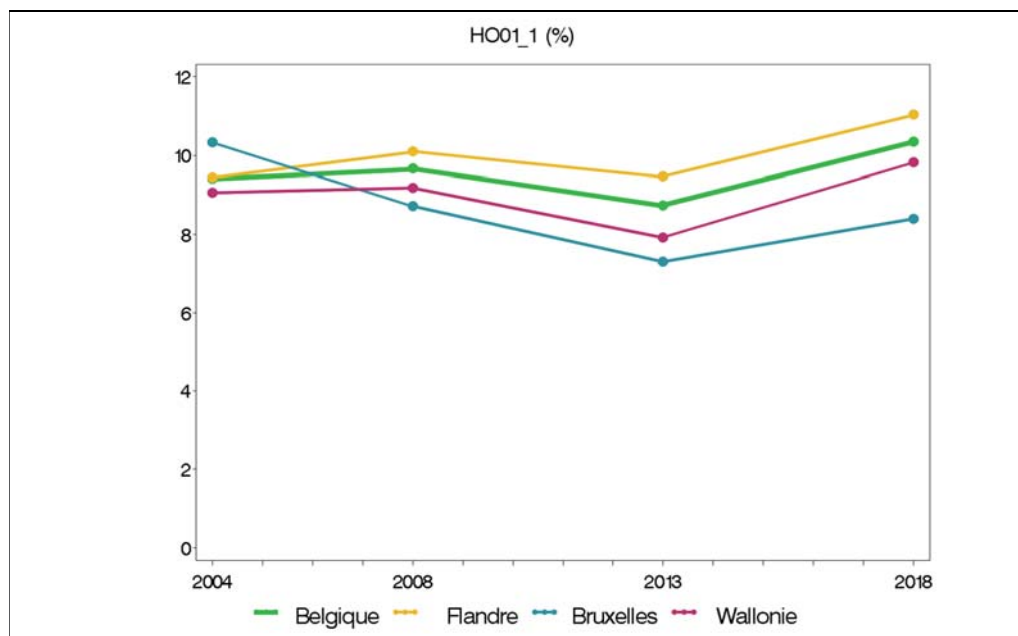
En 2018, 10,3% de la population déclare avoir été admise à l'hôpital pour au moins une nuit au cours des 12 derniers mois. Parmi les personnes hospitalisées, 28,6% ont passé uniquement une nuit à l'hôpital, 24,4% y ont passé 2 à 3 nuits, 17,1% y ont passé 4 à 6 nuits et 29,9% y ont passé 7 nuits ou plus.

Spécificités régionales

Le pourcentage de personnes qui rapportent avoir été admises à l'hôpital pour une hospitalisation classique est significativement plus élevé en Région flamande (11,0%) qu'en Région bruxelloise (8,4%) (Figure 1). En Région wallonne (9,8%), la proportion d'hospitalisations classiques ne diffère pas significativement par rapport aux deux autres régions.

En ce qui concerne le nombre de nuits d'hospitalisation (Figure 2), on trouve en Région wallonne une proportion moins élevée de personnes ayant passé uniquement une nuit à l'hôpital (23,8% des hospitalisés en Région wallonne contre 28,1% en Région bruxelloise et 31,3% en Région flamande), et une proportion plus élevée de personnes ayant passé 7 nuits ou plus à l'hôpital (36,7% des hospitalisés en Région wallonne contre 29,4% en Région bruxelloise et 26,3% en Région flamande).

Figure 1 | Pourcentage de la population qui déclare avoir été admise à l'hôpital pour au moins une nuit au cours des 12 derniers mois, par région et par année, Enquête de santé, Belgique 2018

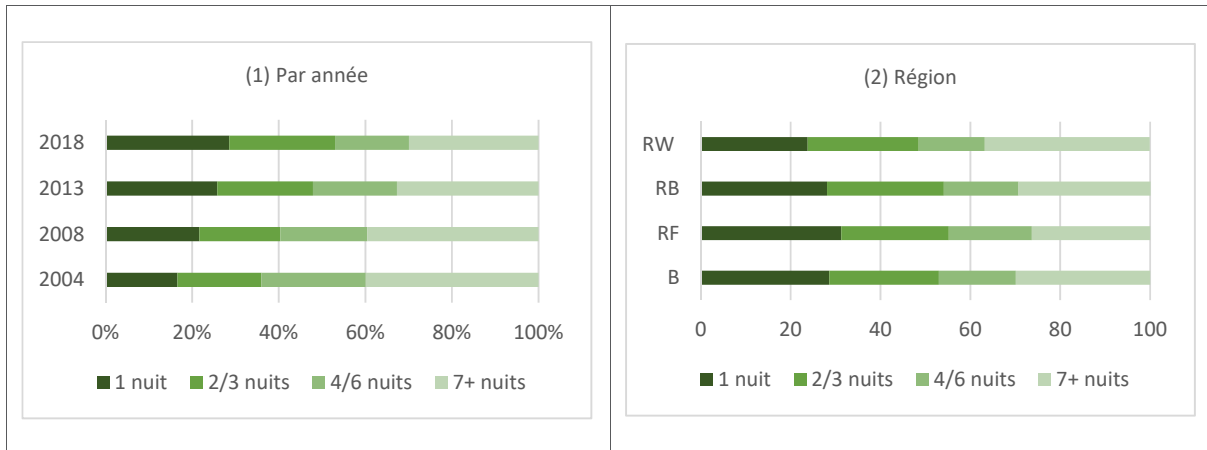


1.2. EVOLUTION

En 2018, le pourcentage de personnes qui rapportent avoir été admises à l'hôpital pour une hospitalisation classique est plus élevé que celui de 2013 (10,3% contre 8,7%), mais n'est pas différent des taux de 2004 (9,4%) et 2008 (9,7%).

Il y a des différences au cours du temps en ce qui concerne le nombre de nuits passées à l'hôpital : la proportion de personnes hospitalisées ayant passé moins de 3 nuits à l'hôpital a augmenté entre 2004 et 2018, tandis que le nombre de personnes ayant passé 4 nuits ou plus a diminué.

Figure 2 | Distribution de la population hospitalisée selon le nombre de nuits passées à l'hôpital au cours des 12 derniers mois, par (1) année et par (2) région, Enquête de santé, Belgique 2018



Spécificités régionales

En Régions flamande et wallonne, les tendances sont comparables aux tendances qu'on trouve dans le pays dans son ensemble. Mais en Région flamande, la différence n'est pas statistiquement significative entre 2013 et 2018.

A Bruxelles, la proportion de personnes qui rapportent avoir été admises à l'hôpital pour une hospitalisation classique a commencé à diminuer dès 2004. Les différences sont significatives entre 2004 et 2008/2013, mais pas de différences entre 2013 et 2018.

En ce qui concerne les nuits d'hospitalisation, on trouve en Régions flamande et bruxelloise, la même tendance décrite pour la Belgique. En Région wallonne, la proportion de personnes hospitalisées pour uniquement une nuit augmente entre 2004 et 2013 pour diminuer entre 2013 et 2018, tandis que la proportion de personnes hospitalisées pour 7 nuits ou plus ne change pas considérablement entre les années d'enquête.

1.3. DIFFÉRENCES DÉMOGRAPHIQUES

Il n'y a pas de différence entre les hommes et les femmes en ce qui concerne la proportion de personnes ayant déclaré une hospitalisation classique ou le nombre de nuits passées à l'hôpital. Ceci est certainement dû au fait que les hospitalisations pour accouchement sont exclues.

La proportion de personnes hospitalisées augmente significativement avec l'âge (Figure 3) : de 5,5% des 0-14 ans à des taux de 10% et plus à partir de 45 ans et 24,0% à 75 ans et plus. Le nombre de nuits d'hospitalisation varie aussi selon l'âge. Parmi les personnes âgées de moins de 45 ans, la proportion de personnes hospitalisées pour uniquement une nuit est plus élevée que celles hospitalisées pour 7 nuits et plus, tandis que parmi les personnes âgées de 45 ans et plus, autant ou même plus de personnes sont hospitalisées pour 7 nuits et plus que de personnes hospitalisées pour uniquement une nuit (Figure 4).

Spécificités régionales

Dans les trois régions, les tendances selon le sexe et l'âge sont comparables aux tendances décrites au niveau de la Belgique

Figure 3 | Pourcentage de la population qui déclare avoir été admise à l'hôpital pour au moins une nuit au cours des 12 derniers mois, par sexe, par âge et par région, Enquête de santé, Belgique 2018

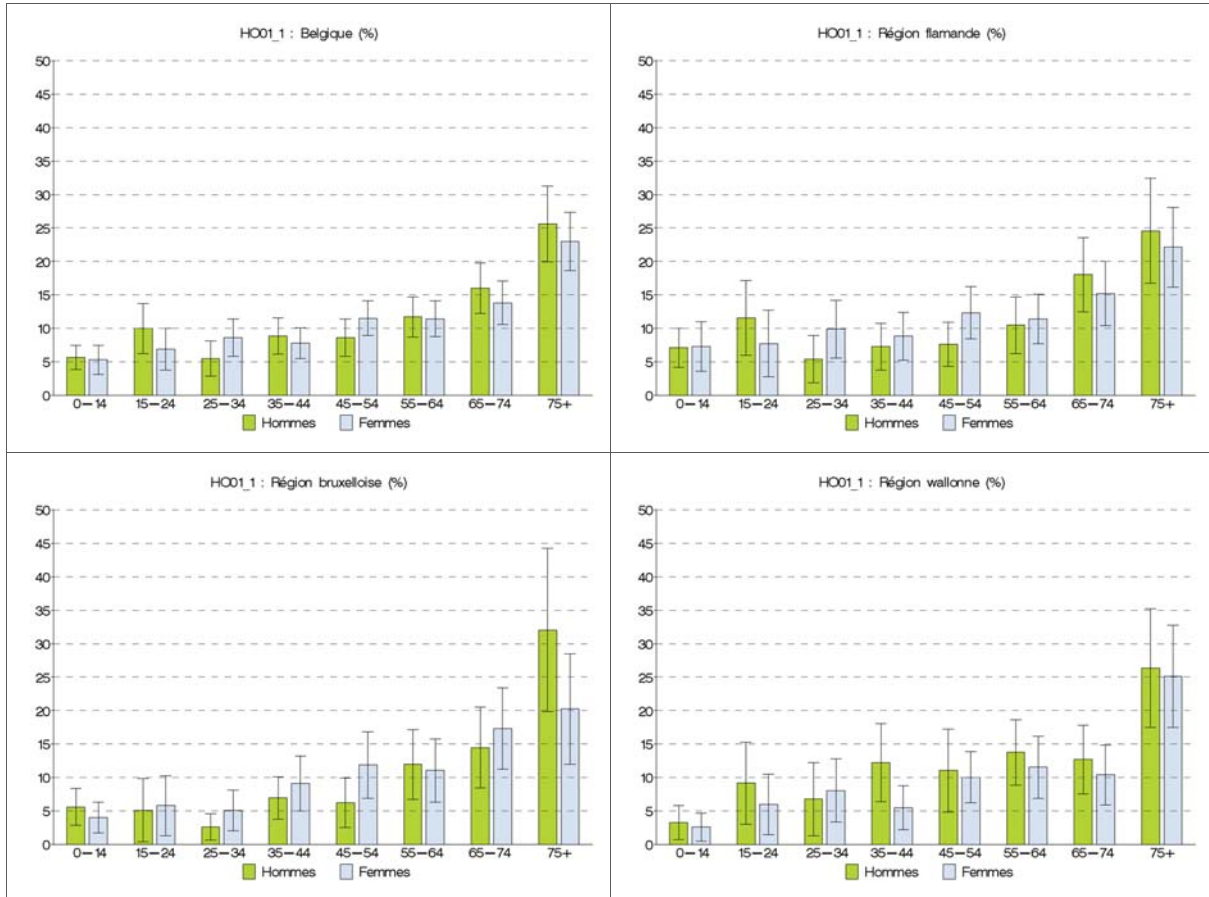
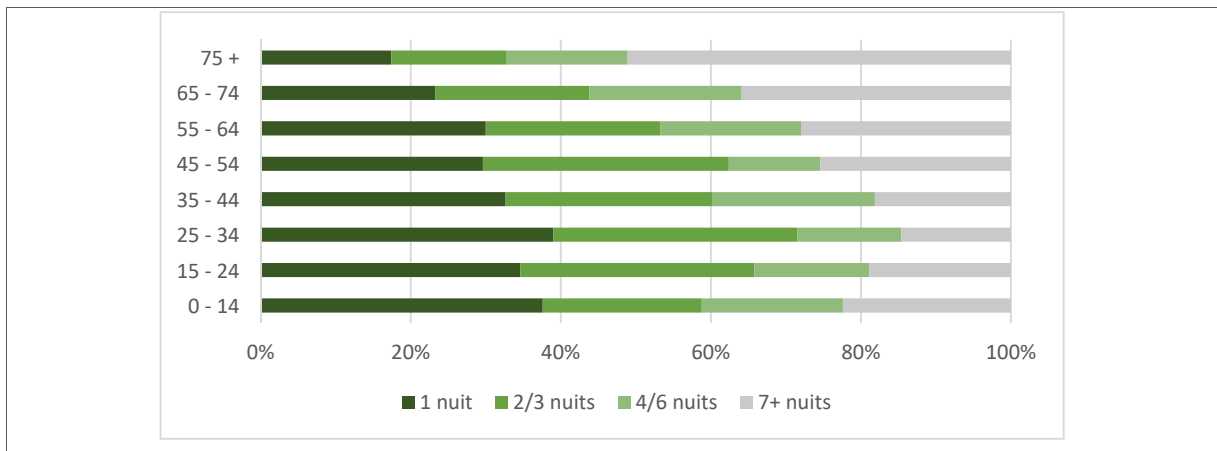


Figure 4 | Distribution de la population hospitalisée selon le nombre de nuits passées à l'hôpital cours des 12 derniers mois, par âge, Enquête de santé, Belgique 2018



1.4. DIFFÉRENCES SOCIO-ÉCONOMIQUES

Les hospitalisations classiques varient selon le niveau d'instruction. Les personnes ayant un diplôme de l'enseignement supérieur (7,6%) déclarent moins souvent avoir été admis à l'hôpital pour au moins une nuit par rapport aux personnes moins éduquées (taux variant entre 12,4% et 17,0%).

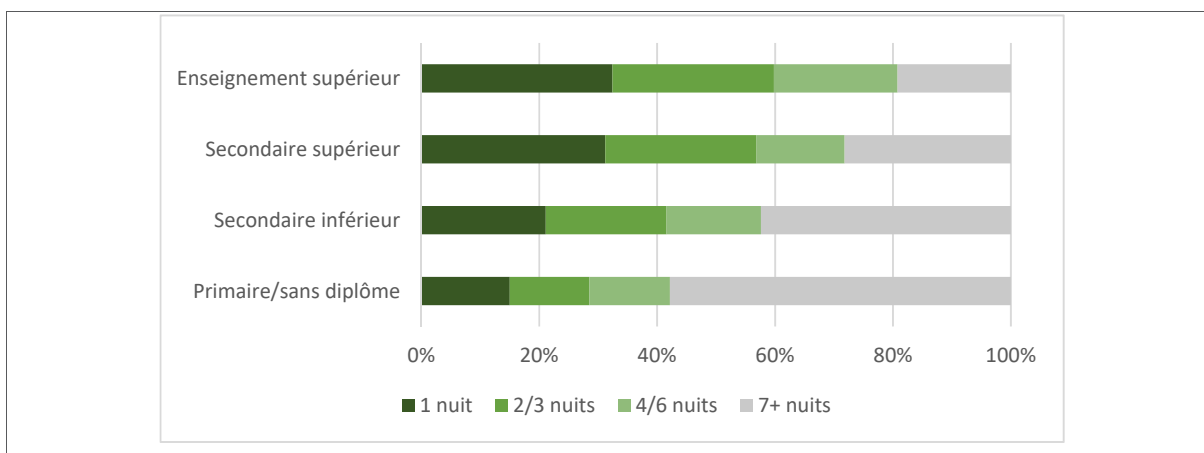
Le nombre de nuits d'hospitalisation diffère aussi selon le niveau d'instruction (Figure 5) : la proportion de personnes hospitalisées passant 7 nuits et plus à l'hôpital est moins élevée parmi les personnes ayant un diplôme de l'enseignement supérieur (19,2%) que parmi celles moins diplômées (taux variant entre 28,2% et 57,9%) (Figure 4).

Spécificités régionales

En Région flamande, les personnes ayant un diplôme de l'enseignement supérieur (7,3%) déclarent moins souvent avoir été admis à l'hôpital pour au moins une nuit par rapport aux personnes moins éduquées (taux variant entre 14,1% et 18,9%). Par contre, pour les deux autres régions, il n'y a pas de différences significatives selon le niveau d'instruction (Figure 5).

Le nombre de nuits d'hospitalisation dans les trois régions suit généralement la même tendance que dans le pays dans son ensemble.

Figure 5 | Distribution de la population hospitalisée selon le nombre de nuits passées à l'hôpital au cours des 12 derniers mois, par niveau d'instruction, Enquête de santé, Belgique 2018



2. Hospitalisations de jour

2.1. PRÉVALENCE EN BELGIQUE

En 2018, 10,8% de la population déclare avoir été admise à l'hôpital pour une hospitalisation de jour au cours des 12 derniers mois. Parmi les personnes hospitalisées de jour, 26,8% ont été hospitalisées deux fois ou plus au cours de l'année.

Spécificités régionales

Le pourcentage de personnes qui rapportent avoir été admises à l'hôpital pour une hospitalisation de jour est significativement plus élevé en Région flamande (12,7%) qu'en Régions bruxelloise (8,4%) et wallonne (8,3%) (Figure 6). La proportion de personnes hospitalisées de jour deux fois ou plus au cours de l'année ne varie pas selon les régions.

2.2. EVOLUTION

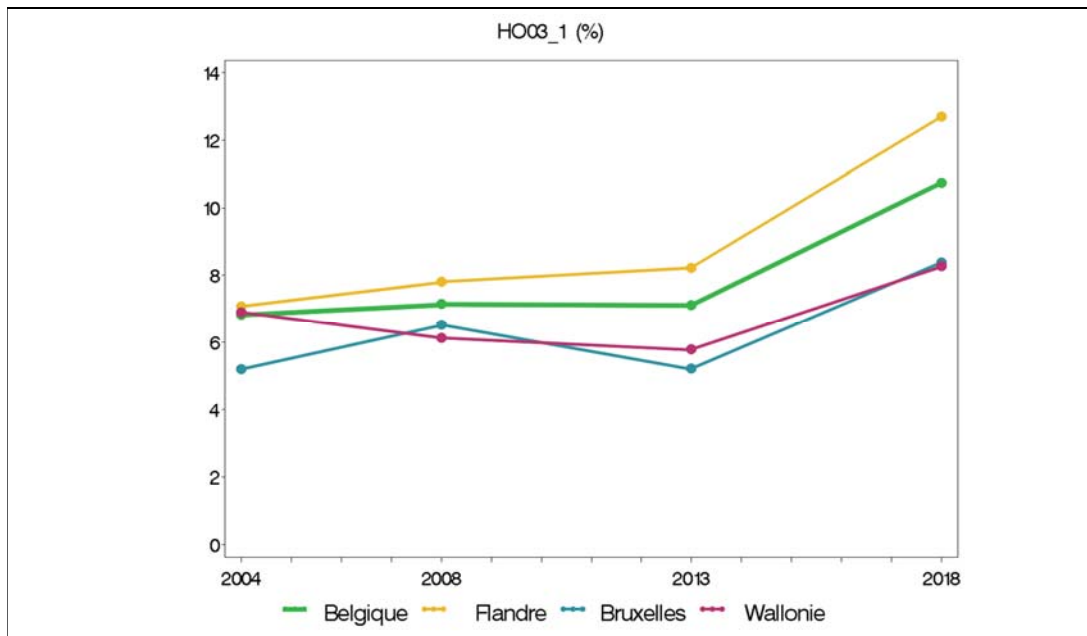
Le pourcentage de personnes qui rapportent avoir été admises à l'hôpital pour une hospitalisation de jour est resté stable entre 2004 et 2013 mais a augmenté entre 2013 (7,1%) et 2018 (10,8%). Le taux en 2018 est significativement plus élevé que les taux des trois autres années d'enquête.

Il y a une variation au cours du temps dans la proportion de personnes hospitalisées de jour deux fois ou plus au cours de l'année : augmentation entre 2004 (17,0%) et 2008 (23,2%), réduction entre 2008 et 2013 (17,8%) et une nouvelle augmentation entre 2013 et 2018 (26,8%).

Spécificités régionales

Dans les trois régions, l'évolution entre les années d'enquête est semblable à celle de la Belgique. Seule en Région wallonne, la proportion de personnes hospitalisées de jour deux fois ou plus au cours de l'année n'augmente pas significativement entre 2013 et 2018 (Figure 6).

Figure 6 | Pourcentage de la population ayant été admise à l'hôpital pour une hospitalisation de jour au cours des 12 derniers mois, par région et par année, Enquête de santé, Belgique 2018



2.3. DIFFÉRENCES DÉMOGRAPHIQUES

Il n'y a pas de différence entre les hommes et les femmes en ce qui concerne la proportion de personnes ayant déclaré une hospitalisation de jour. De même, il n'a pas de différence selon le sexe dans la proportion de personnes hospitalisées de jour deux fois ou plus au cours de l'année.

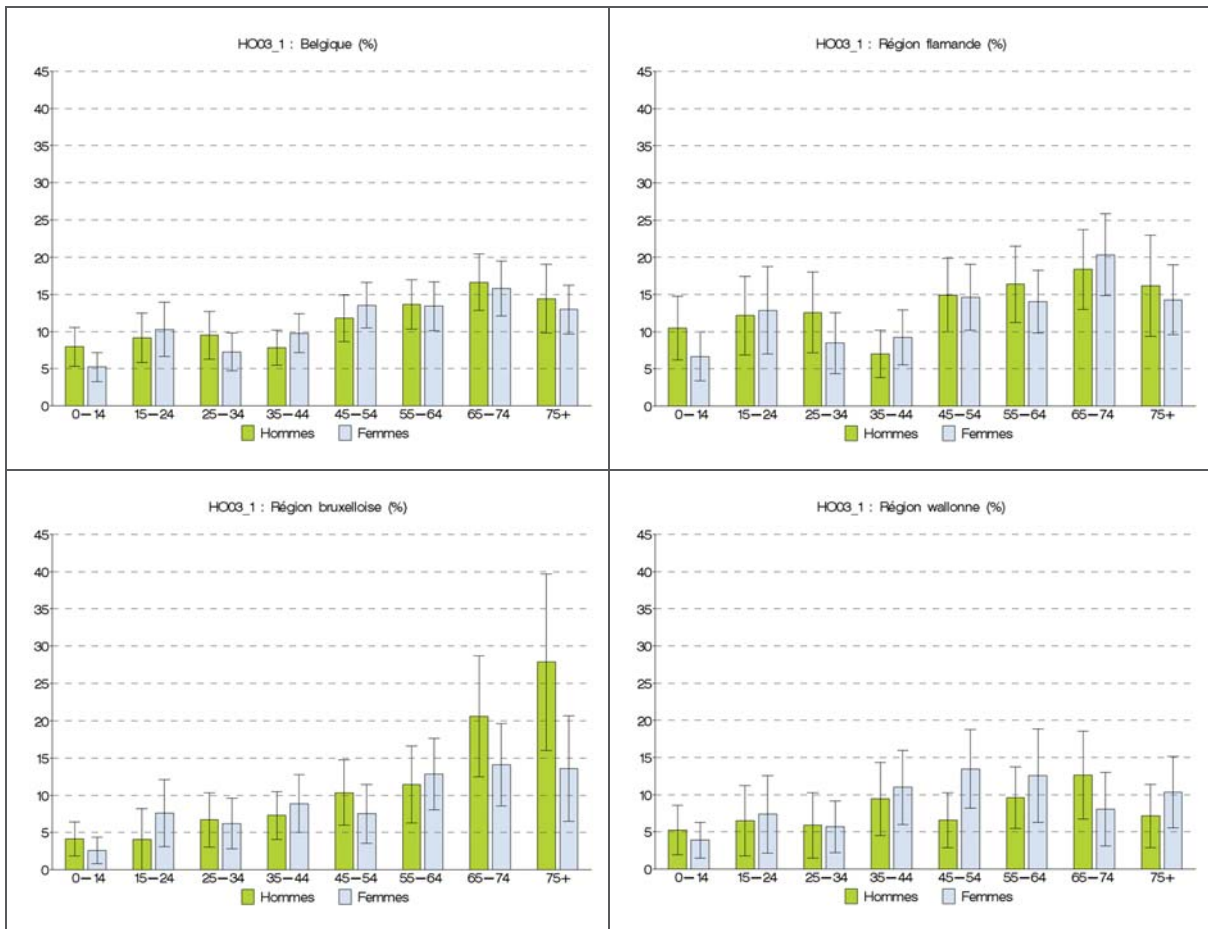
La proportion de personnes hospitalisées de jour augmente significativement avec l'âge : des taux variant entre 6,6% et 9,7% parmi les personnes âgées de moins que 45 ans à des taux variant entre 12,7% et 16,2% parmi les 45 ans et plus. La proportion de personnes hospitalisées de jour deux fois ou plus au cours de l'année augmente avec l'âge (de 12,0% des hospitalisés de 0-14 ans à 37,1% de ceux âgés de 75 ans et plus) (Figure 7).

Spécificités régionales

En Régions flamande et bruxelloise, la tendance selon l'âge est comparable à celle décrite pour la Belgique. En Région wallonne, seules les personnes âgées de 0-14 ans rapportent significativement moins souvent

d'hospitalisations de jour (4,6%) par rapport à celles âgées de 35 ans et plus (taux variant entre 9,2% et 11,1%). Dans les trois régions, la proportion de personnes hospitalisées de jour deux fois ou plus au cours de l'année augmente avec l'âge.

Figure 7 | Pourcentage de la population ayant été admise à l'hôpital pour une hospitalisation de jour au cours des 12 derniers mois, par sexe, par âge et par région, Enquête de santé, Belgique 2018



2.4. DIFFÉRENCES SOCIO-ÉCONOMIQUES

Les hospitalisations de jour varient selon le niveau d'instruction, mais cette variation est différente de celle observée pour les hospitalisations classiques. La proportion de personnes hospitalisées de jour augmente avec le niveau d'instruction : de 7,3% des personnes ayant un niveau primaire/sans diplôme à des taux variant entre 9,9% et 12,5% des personnes plus éduquées. Le taux le plus élevé est celui des diplômés du secondaire supérieur. La proportion de personnes hospitalisées de jour deux fois ou plus au cours de l'année est plus élevée parmi les personnes moins diplômées : 50,9% des personnes ayant tout au plus un diplôme d'étude primaire contre 24,6% des diplômées de l'enseignement supérieur.

Spécificités régionales

Dans les trois régions, la proportion de personnes hospitalisées de jour est plus élevée parmi les personnes plus diplômées. En Régions flamande et wallonne, le taux le plus élevé est celui des diplômés du secondaire supérieur, tandis qu'en Région bruxelloise, le taux le plus élevé est celui des personnes ayant un diplôme du secondaire inférieur ou celles ayant un diplôme de l'enseignement supérieur.

Au niveau des trois régions, la proportion de personnes hospitalisées de jour deux fois ou plus au cours de l'année est plus élevée parmi les moins diplômés, mais les différences sont moins marquées en Région bruxelloise.

SYNTHÈSE ET DISCUSSION



Le secteur hospitalier en Belgique a connu un virage important vers l'ambulatoire. Les évolutions technologiques dans le domaine médical ont permis des changements dans la prise en charge hospitalière des patients, avec le développement des alternatives à l'hospitalisation classique. Ainsi, ces dernières années, on tend à réaliser un nombre croissant d'interventions dans le cadre d'une hospitalisation de jour, qui est défini comme une admission de courte durée pendant laquelle une chambre et un lit sont octroyés, mais le patient retourne chez lui le même jour, sans y passer la nuit. Pour mieux étudier ce phénomène, les questions sur l'hospitalisation dans l'enquête de santé permettent, depuis l'enquête de 2004, de différencier entre une hospitalisation classique (hospitalisation incluant au moins une nuit) et une hospitalisation de jour.

Quelle est la situation en Belgique en 2018 ?

Dans l'enquête de santé de 2018, autant de personnes ont déclaré avoir été admises à l'hôpital pour une hospitalisation classique (10,3%) que pour une hospitalisation de jour (10,8%), au cours des 12 mois qui ont précédé l'entrevue. Il n'y a pas de différence entre les hommes et les femmes en ce qui concerne la proportion de personnes ayant déclaré une hospitalisation classique ou de jour. Par contre, pour les deux types d'hospitalisations, les admissions augmentent significativement avec l'âge. C'est en Région flamande qu'on recense le plus d'hospitalisations classiques et d'hospitalisations de jour.

Les hospitalisations varient selon le niveau d'instruction. Les personnes plus diplômées déclarent moins souvent une hospitalisation classique, et déclarent moins souvent une hospitalisation de 7 nuits ou plus. Les hospitalisations de jour par contre, augmentent avec le niveau d'instruction, mais la proportion de personnes hospitalisées de jour deux fois ou plus au cours de l'année est plus élevée parmi les moins diplômées.

Entre 2004 et 2013, le pourcentage de personnes qui rapportent avoir été admises à l'hôpital pour une hospitalisation classique ou une hospitalisation de jour est resté stable en Belgique, mais a augmenté entre 2013 et 2018. Néanmoins, le taux de 2018 n'est pas différent des taux de 2004 et de 2008. La proportion de personnes hospitalisées ayant passé moins de 3 nuits à l'hôpital a augmenté entre 2004 et 2018, tandis que le nombre de personnes ayant passé 4 nuits ou plus a diminué.

Quelles conclusions peut-on tirer ?

Entre 2013 et 2018, on observe une augmentation des hospitalisations classiques et des hospitalisations de jour, mais l'augmentation est plus importante pour les hospitalisations de jour : de 1,6 points de pourcentage de différence pour les hospitalisations classiques et de 3,7 points de pourcentage pour les hospitalisations de jour. De plus, il faut noter que le taux d'hospitalisations classiques était plus bas en 2013 que les taux des autres années d'enquête, et que le taux de 2018 est plus élevé qu'en 2013 mais pas significativement différent des taux de 2004 ou 2008. Donc, la tendance entre 2013 et 2018 pour les hospitalisations classiques pourrait être en partie due à une vraie augmentation, mais aussi due à une certaine sous-estimation en 2013.

Nous observons aussi une augmentation importante des taux de l'hospitalisation de jour et une réduction de la proportion de personnes admises pour un long séjour à l'hôpital. Cette tendance reflète, l'évolution vers un secteur hospitalier plus efficace, une évolution qui n'est pas encore achevée. Par exemple, pour certaines interventions, la Belgique pratique autant de chirurgie de jour que les autres pays d'Europe occidentale, mais pour d'autres interventions, le pays pourrait mieux faire. Aussi, selon un rapport du Centre Fédéral d'Expertise des Soins de Santé (KCE), il existe une variabilité considérable entre les hôpitaux belges, du pourcentage d'interventions réalisées en chirurgie de jour. Ce même rapport présente des recommandations pour accroître la chirurgie de jour, comme entre autres, un système de financement cohérent, une séparation claire entre

l'hospitalisation de jour et l'hospitalisation classique, une bonne communication avec le patient, ainsi qu'une offre de formations adéquates afin que les soins postopératoires puissent être administrés de manière optimale en dehors de l'hôpital, etc. (Leroy, 2017). Une autre tendance qui pourrait gagner en popularité c'est l'hospitalisation à domicile (HAD) qui vise la fourniture de soins propres à l'hôpital au domicile du patient. Le HAD est un nouveau concept en Belgique qui est encore en phase d'exploration.

Les résultats de l'enquête montrent, aussi, que les personnes moins instruites ont plus souvent recours à une hospitalisation classique, mais ont moins souvent recours aux hospitalisations de jour. Cette tendance a aussi été observée dans d'autres études. Par exemple, une étude prospective anglaise sur 10 ans a montré que la probabilité d'être admis à l'hôpital est associée à plusieurs facteurs dont un faible niveau d'éducation et un travail manuel (Luben et al., 2019). Ceci coïncide avec l'observation selon laquelle l'état de santé de la population faiblement scolarisée est généralement moins bon, et donc le besoin d'hospitalisation est plus élevé. De plus, comme les possibilités d'accompagnement après l'hospitalisation seraient moins évidentes pour les personnes issues de couches socio-économiques moins favorisées que pour les personnes plus aisées, il est possible que les médecins préféreraient les garder sous observation, optant dès lors pour une hospitalisation classique et une hospitalisation plus longue.

TABLEAUX DE SYNTHÈSE

Tableau 1 | Evolution de l'hospitalisation en Belgique, 2004-2018, Enquête de santé 2018

	2004	2008	2013	2018
Pourcentage de la population qui déclare avoir été admise				
• pour une hospitalisation classique au cours des 12 derniers mois	9,4	9,7	8,7	10,3
• pour une hospitalisation de jour au cours des 12 derniers mois	6,8	7,1	7,1	10,8
Pourcentage de la population hospitalisée qui a passée ... au cours des 12 derniers mois				
• 1 nuit à l'hôpital	16,6	21,7	25,8	28,6
• 2-3 nuits à l'hôpital	19,4	18,7	22,1	24,4
• 4-6 nuits à l'hôpital	24,1	20,1	19,4	17,1
• 7+ nuits à l'hôpital	39,9	39,6	32,7	29,9
Pourcentage de la population hospitalisée qui a eu ... au cours des 12 derniers mois				
• 1 admission pour une hospitalisation de jour	83,0	76,8	82,2	73,2
• 2 admissions ou plus pour une hospitalisation de jour	17,0	23,2	17,8	26,8

Source: Enquête de Santé, Belgique, 2004, 2008, 2013, 2018

Tableau 2 | Evolution de l'hospitalisation en Région flamande, 2004-2018, Enquête de santé 2018

	2004	2008	2013	2018
Pourcentage de la population qui déclare avoir été admise				
• pour une hospitalisation classique au cours des 12 derniers mois	9,4	10,1	9,5	11,0
• pour une hospitalisation de jour au cours des 12 derniers mois	7,1	7,8	8,2	12,7
Pourcentage de la population hospitalisée qui a passée ... au cours des 12 derniers mois				
• 1 nuit à l'hôpital	15,5	22,6	26,2	31,3
• 2-3 nuits à l'hôpital	19,1	19,4	24,9	23,9
• 4-6 nuits à l'hôpital	26,2	19,8	18,8	18,5
• 7+ nuits à l'hôpital	39,3	38,2	30,1	26,3
Pourcentage de la population hospitalisée qui a eu ... au cours des 12 derniers mois				
• 1 admission pour une hospitalisation de jour	82,6	77,0	85,3	72,3
• 2 admissions ou plus pour une hospitalisation de jour	17,4	23,0	14,7	27,7

Source: Enquête de Santé, Belgique, 2004, 2008, 2013, 2018

Tableau 3 | Evolution de l'hospitalisation en Région bruxelloise, 2004-2018, Enquête de santé 2018

	2004	2008	2013	2018
Pourcentage de la population qui déclare avoir été admise				
• pour une hospitalisation classique au cours des 12 derniers mois	10,3	8,7	7,3	8,4
• pour une hospitalisation de jour au cours des 12 derniers mois	5,2	6,5	5,2	8,4
Pourcentage de la population hospitalisée qui a passée ... au cours des 12 derniers mois				
• 1 nuit à l'hôpital	14,1	20,9	18,1	28,1
• 2-3 nuits à l'hôpital	23,8	22,1	26,2	26,0
• 4-6 nuits à l'hôpital	19,9	18,9	19,7	16,6
• 7+ nuits à l'hôpital	42,1	38,1	35,9	29,4
Pourcentage de la population hospitalisée qui a eu au cours des 12 derniers mois				
• 1 admission pour une hospitalisation de jour	75,6	73,8	79,5	74,0
• 2 admissions ou plus pour une hospitalisation de jour	24,4	26,2	20,5	26,0

Source: Enquête de Santé, Belgique, 2004, 2008, 2013, 2018

Tableau 4 | Evolution de l'hospitalisation en Région wallonne, 2004-2018, Enquête de santé 2018

	2004	2008	2013	2018
Pourcentage de la population qui déclare avoir été admise				
• pour une hospitalisation classique au cours des 12 derniers mois	9,1	9,2	7,9	9,8
• pour une hospitalisation de jour au cours des 12 derniers mois	6,9	6,1	5,8	8,3
Pourcentage de la population hospitalisée qui a passée ... au cours des 12 derniers mois				
• 1 nuit à l'hôpital	19,6	20,0	27,7	23,8
• 2-3 nuits à l'hôpital	18,5	16,3	14,4	24,7
• 4-6 nuits à l'hôpital	21,5	21,0	20,7	14,7
• 7+ nuits à l'hôpital	40,4	42,7	37,5	36,7
Pourcentage de la population hospitalisée qui a eu au cours des 12 derniers mois				
• 1 admission pour une hospitalisation de jour	85,4	77,3	75,4	75,4
• 2 admissions ou plus pour une hospitalisation de jour	14,6	22,7	24,6	24,6

Source: Enquête de Santé, Belgique, 2004, 2008, 2013, 2018

RÉFÉRENCES



- (1) Leroy R, Camberlin C, Lefèvre M, Mistiaen P, Van den Heede K, Van de Sande S, Van de Voorde C, Beguin C, 2017. Comment accroître le recours à la chirurgie de jour en Belgique ? – Synthèse. Health Services Research (HSR). Bruxelles: Centre Fédéral d'Expertise des Soins de Santé (KCE). 2017. KCE Reports 282Bs. D/2017/10.273/07.
- (2) Luben R, Hayat S, Khawaja A, Wareham N, Pharoah PP, & Khaw K, 2019. Residential area deprivation and risk of subsequent hospital admission in a British population: the EPIC-Norfolk cohort.. BMJ open, 9 (12), e031251. <https://doi.org/10.1136/bmjopen-2019-031251>
- (3) Mutualité Chrétienne, 2017. 13^{ème} baromètre MC de la facture hospitalière. https://www.mc.be/media/Dossier%20de%20presse%20barom%C3%A8tre%202017_tcm49-43593.pdf
- (4) OECD/European Observatory on Health Systems and Policies, 2019. Belgium: Country Health Profile 2019, State of Health in the EU, OECD Publishing, Paris/European Observatory on Health Systems and Policies, Brussels, <https://doi.org/10.1787/3bcb6b04-en>.

LISTE DES TABLEAUX



Tableau B 1.	Pourcentage de la population qui a été admise à l'hôpital pendant au moins une nuit au cours des 12 derniers mois, Belgique	25
Tableau B 2.	Distribution de la population selon le nombre de nuits passées à l'hôpital au cours des 12 derniers mois, Belgique	26
Tableau B 3.	Distribution de la population hospitalisée selon le nombre de nuits passées à l'hôpital au cours des 12 derniers mois, Belgique	27
Tableau B 4.	Pourcentage de la population qui a été admise à l'hôpital pour une hospitalisation de jour au cours des 12 derniers mois, Belgique	28
Tableau B 5.	Distribution de la population selon le nombre d'admissions à l'hôpital pour une hospitalisation de jour au cours des 12 derniers mois, Belgique.....	29
Tableau B 6.	Distribution de la population hospitalisée selon le nombre d'admission à l'hôpital pour une hospitalisation de jour au cours des 12 derniers mois, Belgique.....	30
Tableau B 7.	Pourcentage de la population qui a été admise à l'hôpital pendant au moins une nuit au cours des 12 derniers mois, Région flamande.....	31
Tableau B 8.	Distribution de la population selon le nombre de nuits passées à l'hôpital au cours des 12 derniers mois, Région flamande	32
Tableau B 9.	Distribution de la population hospitalisée selon le nombre de nuits passées à l'hôpital au cours des 12 derniers mois, Région flamande	33
Tableau B 10.	Pourcentage de la population qui a été admise à l'hôpital pour une hospitalisation de jour au cours des 12 derniers mois, Région flamande	34
Tableau B 11.	Distribution de la population selon le nombre d'admissions à l'hôpital pour une hospitalisation de jour au cours des 12 derniers mois, Région flamande.....	35
Tableau B 12.	Distribution de la population hospitalisée selon le nombre d'admission à l'hôpital pour une hospitalisation de jour au cours des 12 derniers mois, Région flamande.....	36
Tableau B 13.	Pourcentage de la population qui a été admise à l'hôpital pendant au moins une nuit au cours des 12 derniers mois, Région bruxelloise.....	37
Tableau B 14.	Distribution de la population selon le nombre de nuits passées à l'hôpital au cours des 12 derniers mois, Région bruxelloise.....	38
Tableau B 15.	Distribution de la population hospitalisée selon le nombre de nuits passées à l'hôpital au cours des 12 derniers mois, Région bruxelloise.....	39
Tableau B 16.	Pourcentage de la population qui a été admise à l'hôpital pour une hospitalisation de jour au cours des 12 derniers mois, Région bruxelloise.....	40
Tableau B 17.	Distribution de la population selon le nombre d'admissions à l'hôpital pour une hospitalisation de jour au cours des 12 derniers mois, Région bruxelloise	41
Tableau B 18.	Distribution de la population hospitalisée selon le nombre d'admission à l'hôpital pour une hospitalisation de jour au cours des 12 derniers mois, Région bruxelloise	42
Tableau B 19.	Pourcentage de la population qui a été admise à l'hôpital pendant au moins une nuit au cours des 12 derniers mois, Région wallonne	43

Tableau B 20. Distribution de la population selon le nombre de nuits passées à l'hôpital au cours des 12 derniers mois, Région wallonne.....	44
Tableau B 21. Distribution de la population hospitalisée selon le nombre de nuits passées à l'hôpital au cours des 12 derniers mois, Région wallonne	45
Tableau B 22. Pourcentage de la population qui a été admise à l'hôpital pour une hospitalisation de jour au cours des 12 derniers mois, Région wallonne.....	46
Tableau B 23. Distribution de la population selon le nombre d'admissions à l'hôpital pour une hospitalisation de jour au cours des 12 derniers mois, Région wallonne	47
Tableau B 24. Distribution de la population hospitalisée selon le nombre d'admission à l'hôpital pour une hospitalisation de jour au cours des 12 derniers mois, Région wallonne	48

Tableau B 1. Pourcentage de la population qui a été admise à l'hôpital pendant au moins une nuit au cours des 12 derniers mois, Belgique

HO01_1		Taux brut (%)	IC 95% brut	Taux stand*	IC 95% stand	N
SEXE	Homme	10,1	(9,0-11,2)	9,7	(8,6-10,9)	5586
	Femme	10,6	(9,5-11,6)	9,5	(8,5-10,6)	6023
GROUPE D'AGE	0 - 14	5,5	(4,1-6,9)	5,5	(4,2-7,1)	1858
	15 - 24	8,5	(6,0-10,9)	8,5	(6,3-11,3)	1059
	25 - 34	7,1	(5,1-9,0)	7,1	(5,4-9,2)	1338
	35 - 44	8,3	(6,5-10,1)	8,3	(6,7-10,3)	1577
	45 - 54	10,0	(8,1-11,9)	10,0	(8,3-12,1)	1725
	55 - 64	11,6	(9,5-13,6)	11,6	(9,7-13,7)	1669
	65 - 74	14,8	(12,4-17,3)	14,9	(12,5-17,5)	1289
	75 +	24,0	(20,6-27,4)	24,0	(20,8-27,6)	1094
NIVEAU D'INSTRUCTION	Primaire/sans diplôme	17,0	(13,6-20,5)	11,5	(8,9-14,8)	811
	Secondaire inférieur	13,0	(10,6-15,5)	10,2	(8,4-12,5)	1434
	Secondaire supérieur	12,4	(10,9-14,0)	11,8	(10,4-13,5)	3401
	Enseignement supérieur	7,6	(6,6-8,5)	7,8	(6,9-8,8)	5755
REGION	Région flamande	11,0	(9,9-12,2)	10,0	(9,0-11,2)	4295
	Région bruxelloise	8,4	(7,3-9,5)	8,4	(7,4-9,6)	3099
	Région wallonne	9,8	(8,5-11,2)	9,2	(8,0-10,6)	4215
ANNEE	2004	9,4	(8,7-10,2)	9,0	(8,3-9,8)	12839
	2008	9,7	(8,9-10,5)	9,1	(8,3-9,9)	11166
	2013	8,7	(8,0-9,5)	8,1	(7,4-8,9)	10804
	2018	10,3	(9,6-11,1)	9,5	(8,8-10,3)	11609

Source: Enquête de Santé, Belgique, 2018

*Correction pour âge et/ou sexe sur base d'un modèle de régression logistique (Population belge de 2018 comme référence)

Tableau B 2. Distribution de la population selon le nombre de nuits passées à l'hôpital au cours des 12 derniers mois, Belgique

HO02_1		0	1	2-3	4-6	7+	N
SEXE	Homme	89,9	2,9	2,5	1,7	3,0	5584
	Femme	89,5	3,0	2,6	1,9	3,1	6022
GROUPE D'AGE	0 - 14	94,5	2,1	1,2	1,0	1,2	1858
	15 - 24	91,5	2,9	2,6	1,3	1,6	1059
	25 - 34	92,9	2,8	2,3	1,0	1,0	1338
	35 - 44	91,7	2,7	2,3	1,8	1,5	1577
	45 - 54	90,0	3,0	3,3	1,2	2,5	1724
	55 - 64	88,5	3,5	2,7	2,2	3,2	1668
	65 - 74	85,2	3,5	3,0	3,0	5,3	1289
	75 +	76,1	4,2	3,7	3,9	12,2	1093
NIVEAU D'INSTRUCTION	Primaire/sans diplôme	83,0	2,5	2,3	2,3	9,8	810
	Secondaire inférieur	87,0	2,7	2,7	2,1	5,5	1434
	Secondaire supérieur	87,6	3,9	3,2	1,9	3,5	3401
	Enseignement supérieur	92,4	2,5	2,1	1,6	1,5	5753
REGION	Région flamande	89,0	3,5	2,6	2,0	2,9	4294
	Région bruxelloise	91,6	2,4	2,2	1,4	2,5	3098
	Région wallonne	90,2	2,3	2,4	1,4	3,6	4214
ANNEE	2004	92,2	1,3	1,5	1,9	3,1	12581
	2008	91,5	1,8	1,6	1,7	3,3	10979
	2013	91,7	2,1	1,8	1,6	2,7	10752
	2018	89,7	3,0	2,5	1,8	3,1	11606

Source: Enquête de Santé, Belgique, 2018

Tableau B 3. Distribution de la population hospitalisée selon le nombre de nuits passées à l'hôpital au cours des 12 derniers mois, Belgique

HO02_2		1	2-3	4-6	7+	N
SEXE	Homme	29,0	24,4	16,6	29,9	577
	Femme	28,3	24,3	17,6	29,9	653
GROUPE D'AGE	0 - 14	37,6	21,2	18,8	22,4	101
	15 - 24	34,6	31,2	15,3	18,9	67
	25 - 34	39,0	32,5	13,9	14,6	89
	35 - 44	32,6	27,5	21,7	18,1	130
	45 - 54	29,6	32,8	12,2	25,4	168
	55 - 64	30,0	23,3	18,8	27,9	211
	65 - 74	23,3	20,5	20,3	35,9	212
	75 +	17,4	15,4	16,1	51,1	252
NIVEAU D'INSTRUCTION	Primaire/sans diplôme	15,0	13,5	13,7	57,9	140
	Secondaire inférieur	21,1	20,5	16,0	42,4	193
	Secondaire supérieur	31,2	25,6	15,0	28,2	401
	Enseignement supérieur	32,4	27,4	21,0	19,2	472
REGION	Région flamande	31,3	23,9	18,5	26,3	499
	Région bruxelloise	28,1	26,0	16,6	29,4	280
	Région wallonne	23,8	24,7	14,7	36,7	451
ANNEE	2004	16,6	19,4	24,1	39,9	1196
	2008	21,7	18,7	20,1	39,6	1006
	2013	25,8	22,1	19,4	32,7	873
	2018	28,6	24,4	17,1	29,9	1230

Source: Enquête de Santé, Belgique, 2018

Tableau B 4. Pourcentage de la population qui a été admise à l'hôpital pour une hospitalisation de jour au cours des 12 derniers mois, Belgique

HO03_1		Taux brut (%)	IC 95% brut	Taux stand*	IC 95% stand	N
SEXE	Homme	10,8	(9,7-12,0)	10,6	(9,5-11,8)	5585
	Femme	10,7	(9,6-11,7)	10,2	(9,2-11,3)	6022
GROUPE D'AGE	0 - 14	6,6	(5,0-8,2)	6,6	(5,2-8,4)	1858
	15 - 24	9,7	(7,1-12,3)	9,7	(7,4-12,6)	1059
	25 - 34	8,4	(6,2-10,5)	8,4	(6,5-10,8)	1338
	35 - 44	8,8	(7,0-10,5)	8,8	(7,2-10,7)	1577
	45 - 54	12,7	(10,4-14,9)	12,6	(10,6-15,1)	1725
	55 - 64	13,6	(11,1-16,0)	13,6	(11,3-16,2)	1669
	65 - 74	16,2	(13,4-19,0)	16,2	(13,6-19,2)	1288
	75 +	13,5	(11,0-16,1)	13,6	(11,2-16,4)	1093
NIVEAU D'INSTRUCTION	Primaire/sans diplôme	7,3	(5,1-9,6)	5,9	(4,3-8,1)	811
	Secondaire inférieur	11,0	(8,8-13,2)	9,4	(7,6-11,7)	1433
	Secondaire supérieur	12,5	(11,0-14,1)	12,1	(10,6-13,7)	3401
	Enseignement supérieur	9,9	(8,8-11,0)	10,1	(9,0-11,3)	5755
REGION	Région flamande	12,7	(11,5-13,9)	12,2	(11,0-13,5)	4294
	Région bruxelloise	8,4	(7,3-9,4)	8,6	(7,6-9,7)	3099
	Région wallonne	8,3	(7,1-9,4)	8,0	(6,9-9,2)	4214
ANNEE	2004	6,8	(6,2-7,5)	6,7	(6,0-7,4)	12709
	2008	7,1	(6,5-7,8)	7,0	(6,4-7,6)	11162
	2013	7,1	(6,4-7,8)	6,9	(6,2-7,6)	10826
	2018	10,8	(10,0-11,5)	10,4	(9,6-11,2)	11607

Source: Enquête de Santé, Belgique, 2018

*Correction pour âge et/ou sexe sur base d'un modèle de régression logistique (Population belge de 2018 comme référence)

Tableau B 5. Distribution de la population selon le nombre d'admissions à l'hôpital pour une hospitalisation de jour au cours des 12 derniers mois, Belgique

HO04_1		0	1	2+	N
SEXE	Homme	89,2	8,1	2,8	5582
	Femme	89,3	7,7	3,0	6021
GROUPE D'AGE	0 - 14	93,4	5,8	0,8	1858
	15 - 24	90,3	8,4	1,3	1059
	25 - 34	91,6	6,5	1,9	1338
	35 - 44	91,2	6,7	2,1	1577
	45 - 54	87,4	8,9	3,7	1723
	55 - 64	86,5	9,1	4,4	1668
	65 - 74	83,8	10,6	5,6	1288
	75 +	86,6	8,5	5,0	1092
NIVEAU D'INSTRUCTION	Primaire/sans diplôme	92,7	3,6	3,7	810
	Secondaire inférieur	89,0	6,5	4,4	1433
	Secondaire supérieur	87,5	9,1	3,4	3400
	Enseignement supérieur	90,1	7,8	2,1	5753
REGION	Région flamande	87,3	9,2	3,5	4293
	Région bruxelloise	91,7	6,1	2,2	3097
	Région wallonne	91,7	6,2	2,0	4213
ANNEE	2004	93,8	5,1	1,1	12620
	2008	93,1	5,3	1,6	11137
	2013	93,0	5,8	1,2	10819
	2018	89,3	7,9	2,9	11603

Source: Enquête de Santé, Belgique, 2018

Tableau B 6. Distribution de la population hospitalisée selon le nombre d'admission à l'hôpital pour une hospitalisation de jour au cours des 12 derniers mois, Belgique

HO04_2		1	2+	N
SEXE	Homme	74,5	25,5	591
	Femme	72,0	28,0	610
GROUPE D'AGE	0 - 14	88,0	12,0	108
	15 - 24	86,7	13,3	89
	25 - 34	77,4	22,6	100
	35 - 44	76,0	24,0	141
	45 - 54	70,6	29,4	201
	55 - 64	67,2	32,8	211
	65 - 74	65,6	34,4	204
	75 +	62,9	37,1	147
NIVEAU D'INSTRUCTION	Primaire/sans diplôme	49,8	50,2	65
	Secondaire inférieur	59,5	40,5	163
	Secondaire supérieur	72,9	27,1	392
	Enseignement supérieur	79,1	20,9	561
REGION	Région flamande	72,3	27,7	549
	Région bruxelloise	74,0	26,0	278
	Région wallonne	75,4	24,6	374
ANNEE	2004	83,0	17,0	742
	2008	76,8	23,2	762
	2013	82,2	17,8	714
	2018	73,2	26,8	1201

Source: Enquête de Santé, Belgique, 2018

Tableau B 7. Pourcentage de la population qui a été admise à l'hôpital pendant au moins une nuit au cours des 12 derniers mois, Région flamande

HO01_1		Taux brut (%)	IC 95% brut	Taux stand*	IC 95% stand	N
SEXE	Homme	10,4	(8,9-12,0)	9,9	(8,5-11,5)	2096
	Femme	11,6	(10,1-13,2)	10,5	(9,1-12,2)	2199
GROUPE D'AGE	0 - 14	7,2	(4,8-9,6)	7,2	(5,2-10,0)	657
	15 - 24	9,7	(5,8-13,5)	9,7	(6,5-14,2)	380
	25 - 34	7,7	(5,0-10,4)	7,7	(5,4-10,9)	452
	35 - 44	8,0	(5,6-10,5)	8,0	(5,9-10,9)	534
	45 - 54	9,9	(7,3-12,5)	9,9	(7,6-12,8)	639
	55 - 64	10,9	(8,1-13,8)	10,9	(8,4-14,1)	653
	65 - 74	16,5	(12,9-20,2)	16,5	(13,2-20,5)	519
	75 +	23,1	(18,5-27,8)	23,0	(18,7-28,0)	461
NIVEAU D'INSTRUCTION	Primaire/sans diplôme	18,9	(13,2-24,6)	13,4	(9,1-19,3)	227
	Secondaire inférieur	15,9	(11,8-20,0)	12,5	(9,4-16,4)	496
	Secondaire supérieur	14,1	(11,9-16,3)	13,4	(11,4-15,6)	1397
	Enseignement supérieur	7,3	(6,0-8,6)	7,6	(6,3-9,0)	2141
ANNEE	2004	9,4	(8,3-10,6)	9,0	(8,0-10,2)	4484
	2008	10,1	(8,9-11,3)	9,4	(8,3-10,6)	3864
	2013	9,5	(8,3-10,7)	8,7	(7,6-9,9)	3511
	2018	11,0	(9,9-12,2)	10,0	(9,0-11,1)	4295

Source: Enquête de Santé, Belgique, 2018

*Correction pour âge et/ou sexe sur base d'un modèle de régression logistique (Population belge de 2018 comme référence)

Tableau B 8. Distribution de la population selon le nombre de nuits passées à l'hôpital au cours des 12 derniers mois, Région flamande

HO02_1		0	1	2-3	4-6	7+	N
SEXE	Homme	89,6	3,3	2,4	2,0	2,8	2096
	Femme	88,4	3,6	2,9	2,1	3,0	2198
GROUPE D'AGE	0 - 14	92,8	2,6	1,7	1,3	1,6	657
	15 - 24	90,3	4,1	3,0	1,3	1,2	380
	25 - 34	92,3	3,0	2,5	1,2	1,0	452
	35 - 44	92,0	2,9	2,2	1,9	1,1	534
	45 - 54	90,1	3,6	3,0	1,4	1,9	639
	55 - 64	89,1	3,2	2,4	2,5	2,8	653
	65 - 74	83,5	4,1	3,0	3,7	5,7	519
	75 +	77,0	4,8	4,0	3,9	10,3	460
NIVEAU D'INSTRUCTION	Primaire/sans diplôme	81,1	3,0	2,0	2,8	11,0	227
	Secondaire inférieur	84,1	3,9	3,2	3,4	5,4	496
	Secondaire supérieur	85,9	4,6	3,5	2,3	3,6	1397
	Enseignement supérieur	92,7	2,6	2,0	1,5	1,2	2140
ANNEE	2004	92,0	1,2	1,5	2,1	3,2	4410
	2008	91,0	2,0	1,7	1,8	3,4	3802
	2013	90,9	2,4	2,3	1,7	2,7	3496
	2018	89,0	3,5	2,6	2,0	2,9	4294

Source: Enquête de Santé, Belgique, 2018

Tableau B 9. Distribution de la population hospitalisée selon le nombre de nuits passées à l'hôpital au cours des 12 derniers mois, Région flamande

HO02_2		1	2-3	4-6	7+	N
SEXE	Homme	31,2	22,8	18,9	27,1	229
	Femme	31,4	24,9	18,1	25,6	270
GROUPE D'AGE	0 - 14	36,5	23,3	17,6	22,6	48
	15 - 24	42,5	31,4	13,6	12,5	31
	25 - 34	39,2	32,8	15,4	12,6	36
	35 - 44	36,3	26,8	23,3	13,5	49
	45 - 54	36,3	30,2	13,9	19,6	70
	55 - 64	29,7	21,9	23,2	25,2	78
	65 - 74	24,5	18,3	22,6	34,6	85
	75 +	20,9	17,5	16,9	44,7	102
NIVEAU D'INSTRUCTION	Primaire/sans diplôme	16,1	10,8	14,6	58,4	48
	Secondaire inférieur	24,5	20,4	21,3	33,8	79
	Secondaire supérieur	32,6	25,2	16,6	25,7	197
	Enseignement supérieur	35,7	27,7	20,8	15,8	172
ANNEE	2004	15,5	19,1	26,2	39,3	435
	2008	22,6	19,4	19,8	38,2	386
	2013	26,2	24,9	18,8	30,1	332
	2018	31,3	23,9	18,5	26,3	499

Source: Enquête de Santé, Belgique, 2018

Tableau B 10. Pourcentage de la population qui a été admise à l'hôpital pour une hospitalisation de jour au cours des 12 derniers mois, Région flamande

HO03_1		Taux brut (%)	IC 95% brut	Taux stand*	IC 95% stand	N
SEXE	Homme	13,2	(11,4-15,0)	12,7	(11,0-14,6)	2095
	Femme	12,2	(10,7-13,8)	11,6	(10,2-13,2)	2199
GROUPE D'AGE	0 - 14	8,6	(5,9-11,3)	8,6	(6,3-11,7)	657
	15 - 24	12,5	(8,3-16,7)	12,5	(8,9-17,3)	380
	25 - 34	10,5	(6,9-14,0)	10,5	(7,4-14,6)	452
	35 - 44	8,1	(5,7-10,5)	8,1	(6,0-10,8)	534
	45 - 54	14,8	(11,4-18,2)	14,7	(11,7-18,4)	639
	55 - 64	15,2	(11,8-18,6)	15,2	(12,1-18,9)	653
	65 - 74	19,4	(15,5-23,3)	19,4	(15,8-23,7)	519
	75 +	15,1	(11,3-18,8)	15,2	(11,8-19,3)	460
NIVEAU D'INSTRUCTION	Primaire/sans diplôme	9,5	(5,5-13,5)	7,9	(5,0-12,1)	227
	Secondaire inférieur	15,1	(11,3-19,0)	12,8	(9,7-16,8)	496
	Secondaire supérieur	14,8	(12,6-17,0)	14,0	(11,9-16,3)	1397
	Enseignement supérieur	11,3	(9,6-12,9)	11,4	(9,8-13,2)	2141
ANNEE	2004	7,1	(6,1-8,1)	6,9	(6,0-8,0)	4452
	2008	7,8	(6,8-8,8)	7,6	(6,7-8,6)	3867
	2013	8,2	(7,1-9,3)	8,0	(6,9-9,1)	3512
	2018	12,7	(11,5-13,9)	12,3	(11,1-13,5)	4294

Source: Enquête de Santé, Belgique, 2018

*Correction pour âge et/ou sexe sur base d'un modèle de régression logistique (Population belge de 2018 comme référence)

Tableau B 11. Distribution de la population selon le nombre d'admissions à l'hôpital pour une hospitalisation de jour au cours des 12 derniers mois, Région flamande

HO04_1		0	1	2+	N
SEXE	Homme	86,8	9,7	3,5	2095
	Femme	87,8	8,6	3,5	2198
GROUPE D'AGE	0 - 14	91,4	7,3	1,3	657
	15 - 24	87,5	10,9	1,6	380
	25 - 34	89,5	8,1	2,4	452
	35 - 44	91,9	5,7	2,4	534
	45 - 54	85,3	10,3	4,4	638
	55 - 64	84,8	10,3	4,9	653
	65 - 74	80,6	12,0	7,4	519
	75 +	84,9	10,0	5,1	460
NIVEAU D'INSTRUCTION	Primaire/sans diplôme	90,5	4,4	5,1	227
	Secondaire inférieur	84,9	8,6	6,5	496
	Secondaire supérieur	85,2	10,7	4,1	1397
	Enseignement supérieur	88,8	8,9	2,4	2140
ANNEE	2004	93,5	5,4	1,1	4421
	2008	92,5	5,8	1,7	3854
	2013	91,8	7,0	1,2	3511
	2018	87,3	9,2	3,5	4293

Source: Enquête de Santé, Belgique, 2018

Tableau B 12. Distribution de la population hospitalisée selon le nombre d'admission à l'hôpital pour une hospitalisation de jour au cours des 12 derniers mois, Région flamande

HO04_2		1	2+	N
SEXE	Homme	73,7	26,3	270
	Femme	70,9	29,1	279
GROUPE D'AGE	0 - 14	85,0	15,0	51
	15 - 24	86,9	13,1	44
	25 - 34	77,5	22,5	45
	35 - 44	70,4	29,6	51
	45 - 54	69,9	30,1	91
	55 - 64	68,1	31,9	100
	65 - 74	62,1	37,9	97
	75 +	66,4	33,6	70
NIVEAU D'INSTRUCTION	Primaire/sans diplôme	46,4	53,6	25
	Secondaire inférieur	57,0	43,0	75
	Secondaire supérieur	72,3	27,7	209
	Enseignement supérieur	78,9	21,1	238
ANNEE	2004	82,6	17,4	295
	2008	77,0	23,0	296
	2013	85,3	14,7	300
	2018	72,3	27,7	549

Source: Enquête de Santé, Belgique, 2018

Tableau B 13. Pourcentage de la population qui a été admise à l'hôpital pendant au moins une nuit au cours des 12 derniers mois, Région bruxelloise

HO01_1		Taux brut (%)	IC 95% brut	Taux stand*	IC 95% stand	N
SEXE	Homme	7,8	(6,3-9,2)	7,9	(6,5-9,6)	1463
	Femme	9,0	(7,5-10,6)	8,5	(7,1-10,3)	1636
GROUPE D'AGE	0 - 14	4,8	(3,0-6,6)	4,8	(3,3-6,9)	586
	15 - 24	5,4	(2,2-8,7)	5,4	(3,0-9,7)	230
	25 - 34	3,9	(2,0-5,7)	3,9	(2,4-6,2)	447
	35 - 44	8,0	(5,4-10,5)	8,0	(5,8-10,9)	516
	45 - 54	9,0	(5,8-12,1)	9,0	(6,3-12,7)	439
	55 - 64	11,5	(7,9-15,1)	11,5	(8,3-15,6)	378
	65 - 74	16,0	(11,7-20,3)	16,0	(12,2-20,7)	291
	75 +	24,6	(17,9-31,3)	24,4	(18,3-31,7)	212
NIVEAU D'INSTRUCTION	Primaire/sans diplôme	12,0	(7,2-16,7)	10,4	(6,9-15,5)	281
	Secondaire inférieur	11,0	(6,8-15,2)	10,1	(6,9-14,4)	276
	Secondaire supérieur	8,4	(6,3-10,6)	8,9	(6,9-11,5)	764
	Enseignement supérieur	7,4	(6,1-8,8)	7,3	(6,0-8,8)	1710
ANNEE	2004	10,3	(9,1-11,5)	10,1	(8,9-11,4)	3392
	2008	8,7	(7,6-9,8)	8,6	(7,5-9,8)	3320
	2013	7,3	(6,2-8,4)	7,3	(6,3-8,5)	3089
	2018	8,4	(7,3-9,5)	8,4	(7,4-9,5)	3099

Source: Enquête de Santé, Belgique, 2018

*Correction pour âge et/ou sexe sur base d'un modèle de régression logistique (Population belge de 2018 comme référence)

Tableau B 14. Distribution de la population selon le nombre de nuits passées à l'hôpital au cours des 12 derniers mois, Région bruxelloise

HO02_1		0	1	2-3	4-6	7+	N
SEXE	Homme	92,3	2,2	1,9	1,1	2,5	1462
	Femme	91,0	2,5	2,4	1,6	2,5	1636
GROUPE D'AGE	0 - 14	95,2	2,0	0,9	0,9	1,0	586
	15 - 24	94,6	2,3	0,7	1,1	1,3	230
	25 - 34	96,1	1,4	1,2	0,9	0,4	447
	35 - 44	92,0	1,5	4,0	0,7	1,8	516
	45 - 54	91,3	3,1	2,7	0,9	2,0	438
	55 - 64	88,5	2,9	3,8	1,9	2,8	378
	65 - 74	84,0	4,5	2,9	2,7	5,9	291
	75 +	75,4	3,8	2,9	5,1	12,9	212
NIVEAU D'INSTRUCTION	Primaire/sans diplôme	88,3	2,0	1,1	3,6	4,9	280
	Secondaire inférieur	89,0	2,6	2,8	0,9	4,6	276
	Secondaire supérieur	91,6	2,1	2,3	1,3	2,7	764
	Enseignement supérieur	92,6	2,6	2,2	1,1	1,6	1710
ANNEE	2004	92,0	1,1	1,9	1,6	3,4	3302
	2008	93,1	1,5	1,5	1,3	2,6	3248
	2013	93,1	1,2	1,8	1,4	2,5	3073
	2018	91,6	2,4	2,2	1,4	2,5	3098

Source: Enquête de Santé, Belgique, 2018

Tableau B 15. Distribution de la population hospitalisée selon le nombre de nuits passées à l'hôpital au cours des 12 derniers mois, Région bruxelloise

HO02_2		1	2-3	4-6	7+	N
SEXE	Homme	28,6	24,7	14,6	32,0	128
	Femme	27,6	27,0	18,1	27,2	152
GROUPE D'AGE	0 - 14	41,4	18,0	18,8	21,8	31
	15 - 24	41,4	12,9	21,0	24,7	12
	25 - 34	35,1	31,8	23,4	9,7	19
	35 - 44	18,5	49,6	8,9	22,9	39
	45 - 54	35,6	30,5	10,6	23,3	33
	55 - 64	25,6	32,8	16,9	24,7	45
	65 - 74	28,1	18,2	16,7	36,9	52
	75 +	15,4	11,7	20,6	52,3	49
NIVEAU D'INSTRUCTION	Primaire/sans diplôme	17,5	9,5	31,2	41,9	34
	Secondaire inférieur	24,1	25,3	8,4	42,2	34
	Secondaire supérieur	25,2	27,7	15,2	31,9	69
	Enseignement supérieur	34,5	30,0	14,7	20,9	138
ANNEE	2004	14,1	23,8	19,9	42,1	315
	2008	20,9	22,1	18,9	38,1	248
	2013	18,1	26,2	19,7	35,9	210
	2018	28,1	26,0	16,6	29,4	280

Source: Enquête de Santé, Belgique, 2018

Tableau B 16. Pourcentage de la population qui a été admise à l'hôpital pour une hospitalisation de jour au cours des 12 derniers mois, Région bruxelloise

HO03_1		Taux brut (%)	IC 95% brut	Taux stand*	IC 95% stand	N
SEXE	Homme	8,8	(7,2-10,3)	8,9	(7,4-10,6)	1463
	Femme	8,0	(6,6-9,4)	7,6	(6,3-9,2)	1636
GROUPE D'AGE	0 - 14	3,4	(1,9-4,8)	3,4	(2,2-5,1)	586
	15 - 24	5,9	(2,9-8,9)	5,8	(3,5-9,6)	230
	25 - 34	6,4	(4,0-8,9)	6,4	(4,4-9,3)	447
	35 - 44	8,1	(5,6-10,5)	8,0	(5,9-10,8)	516
	45 - 54	9,0	(6,1-11,9)	8,9	(6,4-12,3)	439
	55 - 64	12,2	(8,7-15,6)	12,2	(9,1-16,0)	378
	65 - 74	17,0	(12,3-21,8)	17,1	(12,8-22,4)	291
	75 +	18,8	(12,7-24,9)	19,1	(13,7-26,0)	212
NIVEAU D'INSTRUCTION	Primaire/sans diplôme	5,4	(2,7-8,1)	4,7	(2,8-7,7)	281
	Secondaire inférieur	10,0	(5,9-14,1)	9,5	(6,4-13,8)	276
	Secondaire supérieur	7,3	(5,4-9,3)	7,6	(5,8-9,9)	764
	Enseignement supérieur	9,2	(7,7-10,6)	9,0	(7,5-10,7)	1710
ANNEE	2004	5,2	(4,3-6,1)	5,1	(4,3-6,0)	3368
	2008	6,5	(5,6-7,5)	6,5	(5,6-7,5)	3316
	2013	5,2	(4,3-6,1)	5,2	(4,4-6,3)	3102
	2018	8,4	(7,3-9,4)	8,5	(7,4-9,6)	3099

Source: Enquête de Santé, Belgique, 2018

*Correction pour âge et/ou sexe sur base d'un modèle de régression logistique (Population belge de 2018 comme référence)

Tableau B 17. Distribution de la population selon le nombre d'admissions à l'hôpital pour une hospitalisation de jour au cours des 12 derniers mois, Région bruxelloise

HO04_1		0	1	2+	N
SEXE	Homme	91,4	6,1	2,5	1461
	Femme	92,0	6,2	1,9	1636
GROUPE D'AGE	0 - 14	96,6	2,8	0,6	586
	15 - 24	94,1	4,2	1,6	230
	25 - 34	93,6	5,1	1,3	447
	35 - 44	91,9	5,9	2,2	516
	45 - 54	91,2	7,7	1,1	438
	55 - 64	87,8	9,4	2,7	378
	65 - 74	83,0	11,4	5,7	291
	75 +	82,2	9,9	8,0	211
NIVEAU D'INSTRUCTION	Primaire/sans diplôme	94,9	4,0	1,0	280
	Secondaire inférieur	90,0	6,7	3,3	276
	Secondaire supérieur	92,9	5,1	2,0	763
	Enseignement supérieur	90,8	6,9	2,3	1710
ANNEE	2004	95,4	3,5	1,1	3344
	2008	93,5	4,8	1,7	3316
	2013	94,9	4,0	1,0	3099
	2018	91,7	6,1	2,2	3097

Source: Enquête de Santé, Belgique, 2018

Tableau B 18. Distribution de la population hospitalisée selon le nombre d'admission à l'hôpital pour une hospitalisation de jour au cours des 12 derniers mois, Région bruxelloise

HO04_2		1	2+	N
SEXE	Homme	71,1	28,9	139
	Femme	76,9	23,1	139
GROUPE D'AGE	0 - 14	81,6	18,4	24
	15 - 24	72,2	27,8	15
	25 - 34	79,4	20,6	28
	35 - 44	73,0	27,0	41
	45 - 54	87,7	12,3	37
	55 - 64	77,5	22,5	48
	65 - 74	66,8	33,2	50
	75 +	55,3	44,7	35
NIVEAU D'INSTRUCTION	Primaire/sans diplôme	79,4	20,6	17
	Secondaire inférieur	67,0	33,0	29
	Secondaire supérieur	71,8	28,2	61
	Enseignement supérieur	75,2	24,8	166
ANNEE	2004	75,6	24,4	161
	2008	73,8	26,2	227
	2013	79,5	20,5	160
	2018	74,0	26,0	278

Source: Enquête de Santé, Belgique, 2018

Tableau B 19. Pourcentage de la population qui a été admise à l'hôpital pendant au moins une nuit au cours des 12 derniers mois, Région wallonne

HO01_1		Taux brut (%)	IC 95% brut	Taux stand*	IC 95% stand	N
SEXE	Homme	10,4	(8,4-12,3)	9,6	(7,8-11,9)	2027
	Femme	9,3	(7,7-10,9)	7,8	(6,4-9,5)	2188
GROUPE D'AGE	0 - 14	2,9	(1,3-4,6)	2,9	(1,7-5,0)	615
	15 - 24	7,6	(3,8-11,5)	7,6	(4,5-12,3)	449
	25 - 34	7,4	(3,7-11,1)	7,3	(4,4-11,9)	439
	35 - 44	8,9	(5,5-12,3)	8,8	(6,0-12,8)	527
	45 - 54	10,5	(7,0-14,1)	10,5	(7,4-14,6)	647
	55 - 64	12,6	(9,3-15,9)	12,6	(9,6-16,3)	638
	65 - 74	11,5	(8,0-15,0)	11,5	(8,4-15,4)	479
	75 +	25,6	(19,9-31,3)	26,1	(20,7-32,3)	421
NIVEAU D'INSTRUCTION	Primaire/sans diplôme	16,9	(11,4-22,5)	9,0	(5,8-13,8)	303
	Secondaire inférieur	10,0	(6,8-13,2)	7,6	(5,4-10,5)	662
	Secondaire supérieur	10,6	(7,9-13,2)	9,9	(7,5-12,8)	1240
	Enseignement supérieur	8,1	(6,2-10,0)	8,0	(6,3-10,1)	1904
ANNEE	2004	9,1	(7,9-10,2)	8,7	(7,6-10,0)	4963
	2008	9,2	(8,1-10,3)	8,7	(7,7-9,8)	3982
	2013	7,9	(6,8-9,0)	7,4	(6,4-8,5)	4204
	2018	9,8	(8,5-11,2)	9,1	(7,9-10,5)	4215

Source: Enquête de Santé, Belgique, 2018

*Correction pour âge et/ou sexe sur base d'un modèle de régression logistique (Population belge de 2018 comme référence)

Tableau B 20. Distribution de la population selon le nombre de nuits passées à l'hôpital au cours des 12 derniers mois, Région wallonne

HO02_1		0	1	2-3	4-6	7+	N
SEXE	Homme	89,6	2,6	2,8	1,4	3,5	2026
	Femme	90,7	2,1	2,1	1,5	3,7	2188
GROUPE D'AGE	0 - 14	97,1	1,2	0,4	0,7	0,6	615
	15 - 24	92,4	1,4	2,6	1,3	2,2	449
	25 - 34	92,6	2,9	2,4	0,7	1,4	439
	35 - 44	91,1	2,9	1,9	2,1	2,1	527
	45 - 54	89,5	1,8	3,9	1,0	3,7	647
	55 - 64	87,4	3,9	2,9	1,6	4,1	637
	65 - 74	88,5	2,1	3,1	1,8	4,5	479
	75 +	74,4	3,0	3,2	3,5	15,9	421
NIVEAU D'INSTRUCTION	Primaire/sans diplôme	83,1	2,1	3,2	1,1	10,5	303
	Secondaire inférieur	90,0	1,4	2,0	0,8	5,9	662
	Secondaire supérieur	89,4	3,1	2,8	1,2	3,5	1240
	Enseignement supérieur	91,9	2,1	2,1	1,9	2,0	1903
ANNEE	2004	92,7	1,4	1,3	1,6	2,9	4869
	2008	92,0	1,6	1,3	1,7	3,4	3929
	2013	92,6	2,0	1,1	1,5	2,8	4183
	2018	90,2	2,3	2,4	1,4	3,6	4214

Source: Enquête de Santé, Belgique, 2018

Tableau B 21. Distribution de la population hospitalisée selon le nombre de nuits passées à l'hôpital au cours des 12 derniers mois, Région wallonne

HO02_2		1	2-3	4-6	7+	N
SEXE	Homme	25,4	27,2	13,2	34,2	220
	Femme	22,1	22,1	16,3	39,4	231
GROUPE D'AGE	0 - 14	39,6	15,1	23,7	21,6	22
	15 - 24	18,9	34,7	17,2	29,3	24
	25 - 34	39,6	32,0	9,2	19,1	34
	35 - 44	32,2	20,8	23,9	23,1	42
	45 - 54	17,5	37,4	9,8	35,3	65
	55 - 64	31,4	23,2	12,8	32,6	88
	65 - 74	18,6	27,2	15,4	38,8	75
	75 +	11,6	12,5	13,7	62,2	101
NIVEAU D'INSTRUCTION	Primaire/sans diplôme	12,4	18,9	6,5	62,1	58
	Secondaire inférieur	14,0	19,7	7,6	58,7	80
	Secondaire supérieur	29,0	26,3	11,4	33,3	135
	Enseignement supérieur	26,3	26,1	23,3	24,2	162
ANNEE	2004	19,6	18,5	21,5	40,4	446
	2008	20,0	16,3	21,0	42,7	372
	2013	27,4	14,4	20,7	37,5	331
	2018	23,8	24,7	14,7	36,7	451

Source: Enquête de Santé, Belgique, 2018

Tableau B 22. Pourcentage de la population qui a été admise à l'hôpital pour une hospitalisation de jour au cours des 12 derniers mois, Région wallonne

HO03_1		Taux brut (%)	IC 95% brut	Taux stand*	IC 95% stand	N
SEXE	Homme	7,6	(6,0-9,1)	7,4	(5,9-9,1)	2027
	Femme	8,9	(7,3-10,6)	8,5	(7,1-10,3)	2187
GROUPE D'AGE	0 - 14	4,6	(2,5-6,6)	4,6	(2,9-7,1)	615
	15 - 24	6,9	(3,4-10,3)	6,9	(4,2-11,2)	449
	25 - 34	5,8	(3,0-8,6)	5,8	(3,5-9,4)	439
	35 - 44	10,2	(6,8-13,6)	10,2	(7,2-14,2)	527
	45 - 54	10,1	(6,8-13,5)	10,1	(7,2-13,9)	647
	55 - 64	11,1	(7,1-15,2)	11,1	(7,7-15,8)	638
	65 - 74	10,2	(5,8-14,6)	10,1	(6,5-15,4)	478
	75 +	9,2	(5,8-12,6)	9,0	(6,1-12,9)	421
NIVEAU D'INSTRUCTION	Primaire/sans diplôme	5,3	(2,1-8,5)	4,1	(2,2-7,5)	303
	Secondaire inférieur	6,2	(3,8-8,6)	5,6	(3,7-8,2)	661
	Secondaire supérieur	9,9	(7,5-12,3)	9,7	(7,6-12,2)	1240
	Enseignement supérieur	7,8	(6,1-9,5)	7,7	(6,1-9,6)	1904
ANNEE	2004	6,9	(5,9-7,9)	6,7	(5,8-7,8)	4889
	2008	6,1	(5,2-7,1)	6,0	(5,1-7,0)	3979
	2013	5,8	(4,8-6,7)	5,6	(4,7-6,6)	4212
	2018	8,3	(7,1-9,4)	7,9	(6,9-9,2)	4214

Source: Enquête de Santé, Belgique, 2018

*Correction pour âge et/ou sexe sur base d'un modèle de régression logistique (Population belge de 2018 comme référence)

Tableau B 23. Distribution de la population selon le nombre d'admissions à l'hôpital pour une hospitalisation de jour au cours des 12 derniers mois, Région wallonne

HO04_1		0	1	2+	N
SEXE	Homme	92,5	5,9	1,7	2026
	Femme	91,1	6,5	2,4	2187
GROUPE D'AGE	0 - 14	95,4	4,5	0,1	615
	15 - 24	93,1	6,2	0,7	449
	25 - 34	94,2	4,4	1,4	439
	35 - 44	89,8	8,6	1,6	527
	45 - 54	89,9	6,9	3,3	647
	55 - 64	88,9	7,0	4,1	637
	65 - 74	89,8	7,9	2,3	478
	75 +	90,8	5,0	4,1	421
NIVEAU D'INSTRUCTION	Primaire/sans diplôme	94,7	2,4	2,9	303
	Secondaire inférieur	93,8	4,0	2,2	661
	Secondaire supérieur	90,1	7,4	2,5	1240
	Enseignement supérieur	92,2	6,3	1,5	1903
ANNEE	2004	93,9	5,2	0,9	4855
	2008	94,1	4,5	1,3	3967
	2013	94,3	4,3	1,4	4209
	2018	91,7	6,2	2,0	4213

Source: Enquête de Santé, Belgique, 2018

Tableau B 24. Distribution de la population hospitalisée selon le nombre d'admission à l'hôpital pour une hospitalisation de jour au cours des 12 derniers mois, Région wallonne

HO04_2		1	2+	N
SEXE	Homme	78,1	21,9	182
	Femme	73,2	26,8	192
GROUPE D'AGE	0 - 14	98,6	1,4	33
	15 - 24	89,8	10,2	30
	25 - 34	76,1	23,9	27
	35 - 44	84,3	15,7	49
	45 - 54	67,8	32,2	73
	55 - 64	62,7	37,3	63
	65 - 74	77,4	22,6	57
	75 +	55,0	45,0	42
NIVEAU D'INSTRUCTION	Primaire/sans diplôme	44,6	55,4	23
	Secondaire inférieur	64,5	35,5	59
	Secondaire supérieur	74,5	25,5	122
	Enseignement supérieur	81,3	18,7	157
ANNEE	2004	85,4	14,6	286
	2008	77,3	22,7	239
	2013	75,4	24,6	254
	2018	75,4	24,6	374

Source: Enquête de Santé, Belgique, 2018

CONTACT

Rana Charafeddine • T+32 2 642 57 39 • rana.charafeddine@sciensano.be

POUR PLUS D'INFORMATIONS

—

Rendez-vous sur notre site
web >www.sciensano.be ou
contactez-nous à l'adresse
>info@sciensano.be

Sciensano • Rue Juliette Wytzman 14 • Bruxelles • Belgique • T + 32 2 642 51 11 • T presse + 32 2 642 54 20 •
info@sciensano.be • www.sciensano.be

Editeur responsable : Christian Léonard • Rue Juliette Wytzman 14 • Bruxelles • Belgique • D/2020/14.044/19