

CONNAISSANCES ET COMPORTEMENTS FACE AU VIH/SIDA

Enquête de santé 2018

—

RANA CHARAFEDDINE • JOHAN VAN DER HEYDEN • STEFAAN DEMAREST •
FINABA BERETE

Sciensano

Epidémiologie et santé publique - Mode de vie et maladies chroniques

HIS 2018

Octobre 2019 • Bruxelles • Belgique



Auteur principal : Rana Charafeddine



Réviseur : Johan Van der Heyden



Éditeurs : Finaba Berete, Stefaan Demarest

Personne de contact : Rana Charafeddine • T +32 2 642 57 39 • rana.charafeddine@sciensano.be

Merci de citer cette publication comme suit :

R. Charafeddine, J. Van der Heyden, F. Berete, S. Demarest. Enquête de santé 2018 : Connaissances et comportements face au VIH/sida. Bruxelles, Belgique : Sciensano. Numéro de rapport : D/2019/14.440.73. Disponible en ligne : www.enquetesante.be

REMERCIEMENTS

Nous tenons à remercier les personnes suivantes:

Jessika Deblonde de Sciensano pour sa relecture attentive de ce rapport.

Ledia Jani et Tadek Krzywania de Sciensano pour la mise en page et le support administratif

Sandrine de Waleffe et l'équipe de Statbel pour l'organisation du travail de terrain ainsi que

L'équipe des enquêteurs pour la collecte des données

Et toutes les personnes qui ont volontairement participé à l'enquête

COMMANDITAIRES

Cette enquête est réalisée à l'initiative du:

Gouvernement fédéral, Ministère des Affaires sociales et de la Santé publique

Gouvernement flamand, Ministère du Bien-être, de la Santé publique et de la Famille

Commission communautaire commune de Bruxelles-Capitale (COCOM), Politique de la Santé

Communauté française, Ministère de la Culture, de l'Audiovisuel, de la Santé et de l'Égalité des chances

Gouvernement wallon, Ministère de la Santé, de l'Action sociale et de l'Égalité des chances

Communauté germanophone, Ministère de la Famille, de la Santé et des Affaires sociales

TABLE DES MATIÈRES

RÉSUMÉ	6
ABRÉVIATIONS	7
INTRODUCTION	8
QUESTIONS	10
INDICATEURS	11
RÉSULTATS	13
1. Connaissance des moyens de prévention de la transmission sexuelle du VIH	13
1.1. Prévalence en Belgique	13
1.2. Différences démographiques	14
1.3. Différences socio-économiques.....	15
2. Rejet des perceptions erronées au sujet du VIH/sida	15
2.1. Prévalence en Belgique	15
2.2. Différences démographiques	16
2.3. Différences socio-économiques.....	17
3. Connaissance étendue et correcte en matière de VIH/sida	18
3.1. Prévalence en Belgique	18
3.2. Différences démographiques	18
3.3. Différences socio-économiques.....	19
4. Recours au test de dépistage du VIH	20
4.1. Prévalence en Belgique	20
4.2. Évolution	20
4.3. Différences démographiques.....	21
4.4. Différences socio-économiques.....	22
SYNTHÈSE ET CONCLUSION	23
RÉFÉRENCES	25
TABLEAUX DE SYNTHÈSE	26
LISTE DES TABLEAUX	30

RÉSUMÉ



Ce module a pour but d'étudier les connaissances en matière de VIH/sida et le recours au dépistage du VIH dans la population. La surveillance de ces dimensions est essentielle à la planification et au suivi des programmes de prévention du VIH. Elle permet notamment d'identifier des groupes démographiques auprès desquels ces programmes devraient être renforcés. Ceci est important non seulement pour la prévention de l'infection, mais aussi par ce que l'attitude vis-à-vis des personnes séropositives, et les discriminations auxquelles elles sont encore exposées, est intimement liée à la connaissance des moyens de transmission.

On peut résumer les résultats comme suit :

- En Belgique, 85,3% des personnes de 15 ans et plus savent que l'usage d'un préservatif lors de chaque rapport sexuel est un moyen de prévention efficace contre la transmission sexuelle du VIH, et 74,4% savent qu'avoir un partenaire sexuel unique, fidèle et non porteur du VIH est un moyen de prévention efficace.
- Au sein de la population de 15 ans et plus, 83,8% savent qu'une personne paraissant en bonne santé peut être, en fait, infectée par le VIH, 89,9% savent que le VIH ne se transmet pas en prenant dans ses bras ou en serrant la main d'une personne infectée par le virus, mais un taux moins élevé (69,9%) sait que le VIH ne se transmet pas en buvant dans le verre d'une personne infectée par le VIH.
- Seuls 48,2% de la population ont bien identifié les deux moyens de prévention et rejeté les trois perceptions erronées, et possède, donc, une connaissance étendue et correcte en matière de VIH/sida.
- Les hommes sont plus nombreux que les femmes à avoir une connaissance étendue et correcte du VIH/sida (50,2% contre 46,3%).
- 26,4% de la population de 15 ans et plus déclarent avoir effectué un test de dépistage du VIH au cours de la vie. Ce pourcentage est de 4,8% si l'on considère le dépistage au cours des 12 derniers mois.
- Deux sous-groupes devraient faire l'objet d'un effort soutenu de sensibilisation : les jeunes et les personnes ayant un faible niveau d'instruction.
- Les habitants de la Région flamande semblent moins bien maîtriser les connaissances en ce qui concerne le VIH/sida et ont recours moins souvent au dépistage.

Afin de renforcer les comportements préventifs et réduire la stigmatisation associée au VIH/sida, il est important de continuer les efforts de sensibilisation et d'adapter les messages pour certains groupes de la population, notamment les jeunes et les personnes ayant un niveau d'instruction peu élevé. En effet, aujourd'hui la lutte contre le VIH/sida s'articule autour de la « prévention combinée » qui englobe l'usage du préservatif, le dépistage et les traitements. Dans ce contexte, les campagnes de prévention ont évolué d'un message assez simple centré sur la promotion du préservatif vers un message plus complexe mettant en avant plusieurs méthodes. D'où l'importance d'adapter le message complexe à ces groupes cibles pour ne pas générer un relâchement des comportements préventifs. Dans la prochaine enquête de santé, il sera opportun de sonder les connaissances de la population en ce qui concerne les nouvelles thématiques en lien avec le VIH comme la charge virale et le non-recours au préservatif.

ABRÉVIATIONS



VIH	Virus de l'immunodéficience humaine
sida	Syndrome d'immunodéficience acquise
IST	Infection sexuellement transmissible
ARV	Traitement antirétroviraux

INTRODUCTION

Le virus de l'immunodéficience humaine (VIH) est un rétrovirus qui attaque puis endommage le système immunitaire de l'organisme, le rendant vulnérable aux infections opportunistes et à certains cancers. Les premiers stades de l'infection sont asymptomatiques et le dernier stade, qui peut se manifester bien des années après l'infection¹, mène au syndrome d'immunodéficience acquise (sida). Le virus se transmet par voie sexuelle, par voie sanguine et de la mère vers l'enfant (lors de la grossesse, de l'accouchement ou de l'allaitement), mais pas par un simple contact tel qu'une poignée de main, par la salive, la sueur, la toux et les éternuements, par les piqûres d'insecte ou par un contact avec les objets de la vie quotidienne d'une personne infectée comme boire dans un même verre ou manger dans le même plat².

Le VIH/sida a évolué considérablement au cours des 20 dernières années ; d'une maladie mortelle, il est maintenant considéré comme une maladie chronique. En effet, les traitements antirétroviraux (ARV) ont amélioré la qualité de vie et allongé la survie des personnes vivant avec le VIH/sida. Même si la maladie reste incurable, les médicaments ARV permettent de contrôler l'infection en bloquant sa multiplication dans l'organisme. Quand le traitement est pris correctement, la quantité de virus est si faible qu'elle devient indétectable, et l'on parle alors de «charge virale indétectable». Ceci permet de casser la chaîne de transmission du VIH car les études ont démontré qu'un virus indétectable est aussi intransmissible (Cohen et al., 2016 ; Rodger et al., 2016 ; CSS, 2019).

De ce fait, le sida fortement craint avant l'arrivée des ARV ne l'est pas plus aujourd'hui qu'une autre infection sexuellement transmissible (IST). Malheureusement, l'appréhension des IST, n'est pas très élevée actuellement. Une enquête, réalisée en Belgique en 2016 auprès d'un échantillon représentatif d'environ 1000 personnes³, a révélé que 9 participants sur 10 ne s'inquiètent pas d'être contaminés par une IST ou par le VIH. De plus, cette enquête dévoile que les connaissances des participants en matière d'IST sont relativement limitées. De même, la dernière enquête de santé, qui a eu lieu en 2013, a dévoilé que les perceptions erronées sur la transmission du VIH/sida persistent toujours au sein de la population.

Malgré ces évolutions thérapeutiques et la « banalisation » du VIH/sida, les discriminations et la stigmatisation envers les personnes atteintes de VIH/sida persistent (Pezeril, 2017). En effet, une enquête publiée en 2017 a analysé les signalements traités par le centre inter fédéral pour l'égalité des chances (Unia) durant 10 ans (2003-2014). Les résultats de l'enquête montrent par exemple des discriminations concernant l'accès et l'offre de biens et de services (refus d'assurance ou une surprime) et l'emploi (licenciements ou des non-renouvellements de contrat). Ce constat de discrimination se confirme de nouveau avec les résultats de l'étude publiée récemment par SENSOA, le centre Flamand d'expertise sur la santé sexuelle⁴.

Dans ce contexte, et afin de renforcer les comportements préventifs et de réduire la stigmatisation associée au VIH/sida, il est essentiel de continuer la surveillance des connaissances et comportements face au VIH/sida dans les enquêtes telle que l'enquête de santé. Ces données sont un outil précieux à la planification et au suivi des programmes de prévention. Elles permettent notamment d'identifier des groupes démographiques auprès desquels ces programmes devraient être renforcés. Ces informations sont d'autant plus importantes que les

¹ https://www.who.int/topics/hiv_aids/fr/

² <https://preventionsida.org/sida-lessentiel/comment-le-vih-sida-se-transmet/>

³ <https://preventionsida.org/2016/10/durex-lance-le-mois-de-la-prevention-contre-les-ist/>

⁴ <https://www.sensoa.be/actueel/nodenbevraging-mensen-met-hiv-bevestigt-stigma>

données de surveillance du VIH de 2017 montrent que même si le nombre de nouveaux diagnostics d'infections VIH est en diminution dans notre pays, les chiffres restent élevés avec en moyenne 2,4 nouveaux cas par jour.

QUESTIONS



Les questions suivantes permettent de récolter des informations sur les connaissances et les comportements de la population résidant en Belgique en ce qui concerne le VIH/sida. Ces questions figurent dans l'auto-questionnaire et s'adressent exclusivement aux personnes âgées de 15 ans et plus.

Questions de l'enquête de santé 2018

HI01. Selon vous ...

01. y a-t-il un risque de transmission du virus du sida lors d'un rapport sexuel avec un seul partenaire, fidèle et non infecté ?
02. peut-on réduire le risque de contracter le virus du sida en utilisant un préservatif (condom, capote) chaque fois qu'on a des rapports sexuels ?
03. est-il possible qu'une personne paraissant en bonne santé ait, en fait, le virus du sida ?
04. peut-on contracter le virus du sida en prenant dans ses bras ou en serrant la main d'une personne atteinte du sida ?
05. peut-on contracter le virus du sida en buvant dans le verre d'une personne atteinte du sida ?

(Oui / Non / Je ne sais pas)

HI.02. Avez-vous déjà fait l'objet d'un test de dépistage du virus du sida?

(Oui, il y a moins d'1 semaine / Oui, il y a plus d'1 semaine, mais moins de 3 mois / Oui, il y a plus de 3 mois, mais moins d'1 an / Oui, il y a plus d'1 an / Non, jamais / Je ne sais pas)

HI.03. Nous ne souhaitons pas connaître le résultat du test, mais simplement savoir si vous avez été personnellement informé(e) du résultat?

(Oui / Non)

Changement par rapport à 2013

Seules les questions sur le dépistage du HIV (HI.02. et HI.03.) sont comparables avec les questions de l'enquête de 2013.

Les questions sur les connaissances (HI0101-HI0105) ont été modifiées afin de les rendre plus simples et compréhensibles pour la population générale. Ceci a malheureusement pour conséquences que les comparaisons ne soient plus possibles avec les enquêtes précédentes.

INDICATEURS

Les indicateurs étudiés dans ce chapitre se rapportent à deux sous-thématiques : d'une part, les connaissances au sujet du VIH/sida, et d'autre part, le recours au dépistage.

Connaissances au sujet du VIH/sida

Connaissance des moyens de prévention de la transmission sexuelle du VIH

- HI0101_1** Pourcentage de la population de 15 ans et plus qui sait qu'avoir un partenaire sexuel unique, fidèle et non-infecté protège contre le risque de transmission sexuelle du VIH
- HI0102_1** Pourcentage de la population de 15 ans et plus qui sait que l'usage d'un préservatif lors des rapports sexuels protège contre le risque de transmission sexuelle du VIH
- HI01_1** Pourcentage de la population de 15 ans et plus qui identifie correctement les deux moyens de prévention contre le risque de transmission sexuelle du VIH

Rejet des perceptions erronées au sujet du VIH/sida

- HI0103_1** Pourcentage de la population de 15 ans et plus qui sait qu'une personne paraissant en bonne santé peut en fait être infectée par le VIH
- HI0104_1** Pourcentage de la population de 15 ans et plus qui sait que le VIH ne se transmet pas en prenant dans ses bras ou en serrant la main d'une personne atteinte du sida
- HI0105_1** Pourcentage de la population de 15 ans et plus qui sait que le VIH ne se transmet pas en buvant dans le verre d'une personne atteinte du sida
- HI01_2** Pourcentage de la population de 15 ans et plus qui rejette trois perceptions erronées relatives au VIH/sida

Connaissance étendue et correcte sur le VIH/sida

Vu l'importance que jouent les connaissances sur les modes de transmission du VIH pour changer les comportements et limiter l'épidémie du sida, le programme ONUSIDA¹ a inclus dans ses rapports annuels un indicateur sur cette thématique. Cet indicateur permet de recenser la proportion de personnes dans la population possédant tout à la fois des connaissances exactes sur les moyens de prévenir le risque de transmission sexuelle du VIH et qui rejettent les principales perceptions erronées concernant la transmission du virus. Pour répondre à la demande de ONUSIDA, l'indicateur suivant a été construit :

- HI_1** Pourcentage de la population de 15 ans et plus qui a une connaissance étendue et correcte sur le VIH/sida

¹ <http://www.unaids.org/fr/>

Cet indicateur est établi à partir des réponses obtenues à l'ensemble des dimensions suivantes :

- identifier le préservatif et la fidélité (partenaire unique, fidèle, non infecté) comme méthodes de protection efficaces contre le VIH,
- savoir qu'une personne paraissant en bonne santé peut être infectée par le VIH,
- le VIH ne se transmet pas en prenant dans ses bras ou en serrant la main d'une personne atteinte du sida ni en buvant dans le verre d'une personne infectée par le VIH

Dépistage du VIH/sida et d'autres IST

Pour répondre à la demande de l'ONUSIDA en termes d'indicateurs clés pour le suivi des politiques nationales concernant le VIH/sida, nous avons construit les indicateurs suivants :

HI02_1 Pourcentage de la population de 15 ans et plus qui a eu recours à un test de dépistage du VIH au cours des 12 derniers mois. Cet indicateur est disponible pour les années d'enquête 2008, 2013, et 2018.

HI03_1 Pourcentage de la population de 15 ans et plus qui a été testée pour le VIH au cours des 12 derniers mois et qui a reçu le résultat du test. Cet indicateur est disponible pour les années d'enquête 2008, 2013, et 2018. Cet indicateur n'est pas analysé dans le rapport, mais les résultats se trouvent dans les tableaux de base.

HI02_2 Pourcentage de la population de 15 ans et plus qui a eu recours à un test de dépistage du VIH au cours de la vie. Cet indicateur est disponible pour les années d'enquête 2008, 2013, et 2018.

RÉSULTATS

—

1. Connaissance des moyens de prévention de la transmission sexuelle du VIH

La connaissance des moyens de prévention contre le risque de transmission sexuelle du VIH/sida est évaluée par le biais de l'identification de deux moyens de prévention : 1) usage d'un préservatif lors de chaque rapport sexuel, 2) avoir un partenaire sexuel unique, fidèle et non infecté.

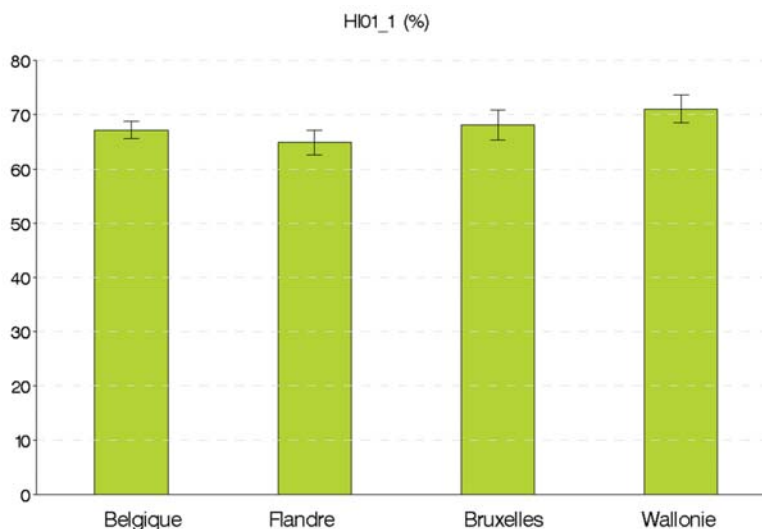
1.1. PRÉVALENCE EN BELGIQUE

Au sein de la population de 15 ans et plus, 85,3% savent que l'usage d'un préservatif lors de chaque rapport sexuel est un moyen de prévention effectif contre le risque de transmission sexuelle du VIH/sida, et 74,4% savent qu'avoir un partenaire sexuel unique, fidèle et non porteur du VIH est un moyen de prévention efficace. Lorsqu'on prend en compte les 2 moyens simultanément, il ressort que 67,1% de la population de 15 ans et plus identifie correctement les deux moyens de prévention contre le risque de transmission sexuelle du VIH/sida.

Spécificités régionales

Le pourcentage de personnes qui savent que l'usage d'un préservatif lors de chaque rapport sexuel est un moyen de prévention est significativement plus élevé en Région wallonne (88,5%) qu'en Région flamande (83,0%). Il n'y a pas de différence régionale en ce qui concerne la proportion de personnes qui identifient la fidélité comme un moyen de prévention. Le pourcentage de personnes qui identifient simultanément les deux moyens de prévention contre le risque de transmission sexuelle du VIH/sida est plus élevé en Région wallonne (71,0%) qu'en Régions flamande (64,8%) et bruxelloise (68,1%). Ces différences sont significatives après standardisation pour l'âge et le sexe.

Figure 1 | Pourcentage de la population de 15 ans et plus qui identifie correctement les deux moyens de prévention contre le risque de transmission sexuelle du VIH, par Région, Enquête de santé, Belgique 2018

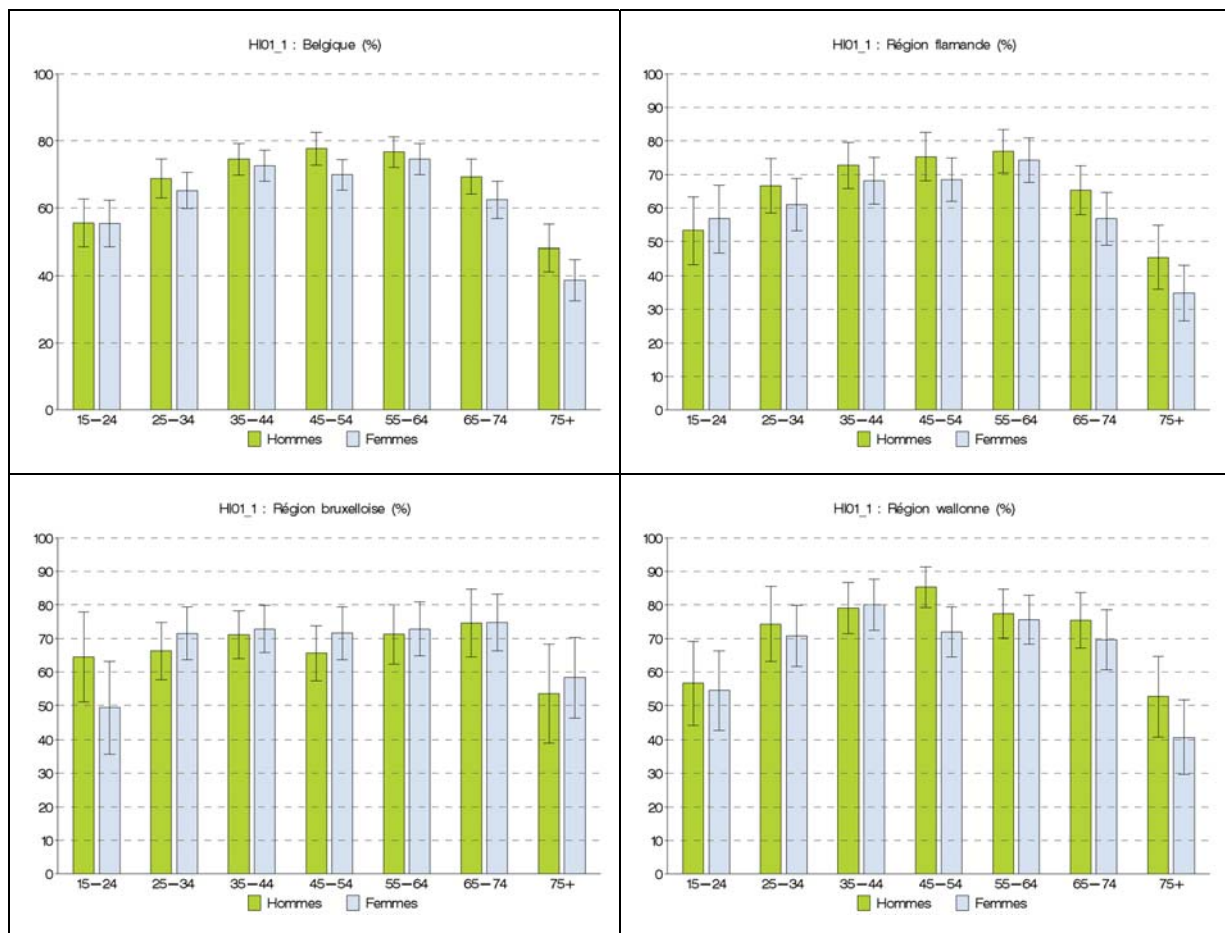


1.2. DIFFÉRENCES DÉMOGRAPHIQUES

Une proportion plus élevée d'hommes (69,6%) que de femmes (64,8%) identifient correctement les deux moyens de prévention contre le risque de transmission sexuelle du VIH/sida. Cette différence est significative après standardisation pour l'âge.

Généralement, les moyens de prévention sont mieux identifiés par les personnes d'âge moyen. Par exemple, la proportion de personnes qui identifient simultanément les deux moyens de prévention contre le risque de transmission sexuelle du VIH/sida est plus élevée parmi les personnes âgées de 35 à 64 ans (73,6% à 75,6%) que parmi les jeunes âgées de 15-34 ans (55,5% à 67,0%) et les personnes âgées de 65 ans et plus (42,6% à 65,7%) (Figure 2). En ce qui concerne, l'identification du préservatif comme moyen de prévention, elle est assez élevée parmi les jeunes, et donc c'est surtout chez les personnes âgées qu'on trouve des proportions moins élevées : 58,6% parmi les 75 ans et plus contre des taux variant entre 80,6% et 91,8% chez les groupes plus jeunes. Ces différences sont significatives après standardisation pour le sexe.

Figure 2 | Pourcentage de la population de 15 ans et plus qui identifie correctement les deux moyens de prévention contre le risque de transmission sexuelle du VIH, par sexe, par âge et par Région, Enquête de Santé, Belgique 2018



Spécificités régionales

En Flandre et en Wallonie, comme pour la Belgique, une proportion plus élevée d'hommes que de femmes identifient correctement les deux moyens de prévention contre le risque de transmission sexuelle du VIH/sida. A Bruxelles, par contre, il n'y a une différence selon le sexe en ce qui concerne la connaissance des moyens de prévention. Si l'on considère les moyens de protection séparément, on trouve en Flandre une proportion plus élevée d'hommes que de femmes qui identifient correctement les deux moyens de prévention. Pour les 2 autres régions, on ne trouve pas de différences selon le sexe pour aucun moyen de prévention.

Pour les 3 régions, les tendances selon l'âge sont comparables aux tendances observées au niveau du pays dans son ensemble.

1.3. DIFFÉRENCES SOCIO-ÉCONOMIQUES

La connaissance des moyens de protection contre le VIH/sida est fortement associée au niveau d'instruction : pour les deux moyens évalués, on observe une augmentation des taux de personnes qui identifient correctement les moyens de prévention à mesure que le niveau d'instruction augmente. Par exemple, le pourcentage de personnes qui identifient simultanément les 2 moyens de prévention varie entre 39,4% et 51,2% parmi les personnes ayant tout au plus un diplôme du secondaire inférieur, contre 61,9% chez les diplômées du secondaire supérieur et enfin 76,4% chez les diplômées de l'enseignement supérieur. Ces différences sont significatives après standardisation pour l'âge et le sexe.

Spécificités régionales

Tout comme au niveau national, on retrouve des inégalités sociales dans la connaissance des moyens de protection contre le VIH/sida dans les 3 régions.

2. Rejet des perceptions erronées au sujet du VIH/sida

Dans l'enquête de santé 2018, les perceptions erronées au sujet du VIH/sida sont évaluées par le biais des trois dimensions suivantes : une personne paraissant en bonne santé peut être infectée par le VIH, le VIH ne se transmet pas en prenant dans ses bras ou en serrant la main d'une personne atteinte du sida ni en buvant dans le verre d'une personne atteinte du sida.

2.1. PRÉVALENCE EN BELGIQUE

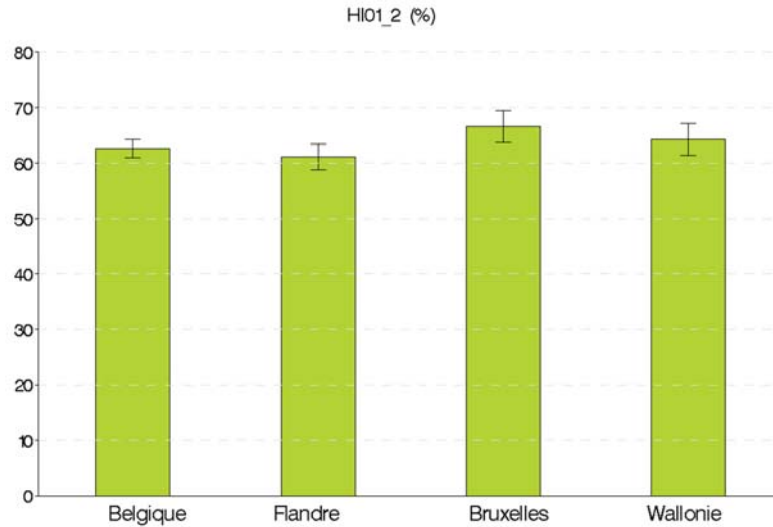
Au sein de la population de 15 ans et plus, 83,8% savent qu'une personne paraissant en bonne santé peut être, en fait, infectée par le VIH, 89,0% savent que le VIH ne se transmet pas en prenant dans ses bras ou en serrant la main d'une personne atteinte du sida, et 69,9% savent que le VIH ne se transmet pas en buvant dans le verre d'une personne atteinte du sida. Lorsqu'on prend en compte les 3 perceptions simultanément, il ressort que 62,6% de la population ont au moins une perception erronée au sujet du VIH/sida et donc inversement seulement 37,4% de la population ont répondu correctement aux 3 questions.

Spécificités régionales

Les perceptions erronées sur les modes de transmission du VIH/sida varient selon les régions. La proportion de personnes qui savent qu'une personne paraissant en bonne santé peut être, en fait, infectée par le VIH est plus élevée en Régions wallonne (86,5%) et bruxelloise (85,9%) qu'en Région flamande (82,0%). De même, la proportion de personnes qui savent que le VIH ne se transmet pas en prenant dans ses bras ou en serrant la main d'une personne atteinte du sida est plus élevée en Régions wallonne (90,6%) et bruxelloise (91,3%) qu'en Région flamande (87,7%). Ces différences sont significatives après standardisation pour l'âge et le sexe. Par contre on ne trouve pas de différences régionales significatives en ce qui concerne la transmission en buvant dans le verre d'une personne atteinte du sida (69,8% en Région wallonne, 72,5% en Région bruxelloise, et

69,6% en Région flamande), ni en prenant simultanément les 3 dimensions (64,2% en Région wallonne, 66,6% en Région bruxelloise, et 61,1% en Région flamande).

Figure 3 | Pourcentage de la population de 15 ans et plus qui rejette trois perceptions erronées relatives au VIH/sida, par Région, Enquête de santé, Belgique 2018



2.2. DIFFÉRENCES DÉMOGRAPHIQUES

La proportion de femmes qui rejettent les perceptions erronées au sujet du VIH/sida ne diffère pas significativement de celle des hommes (Figure 4).

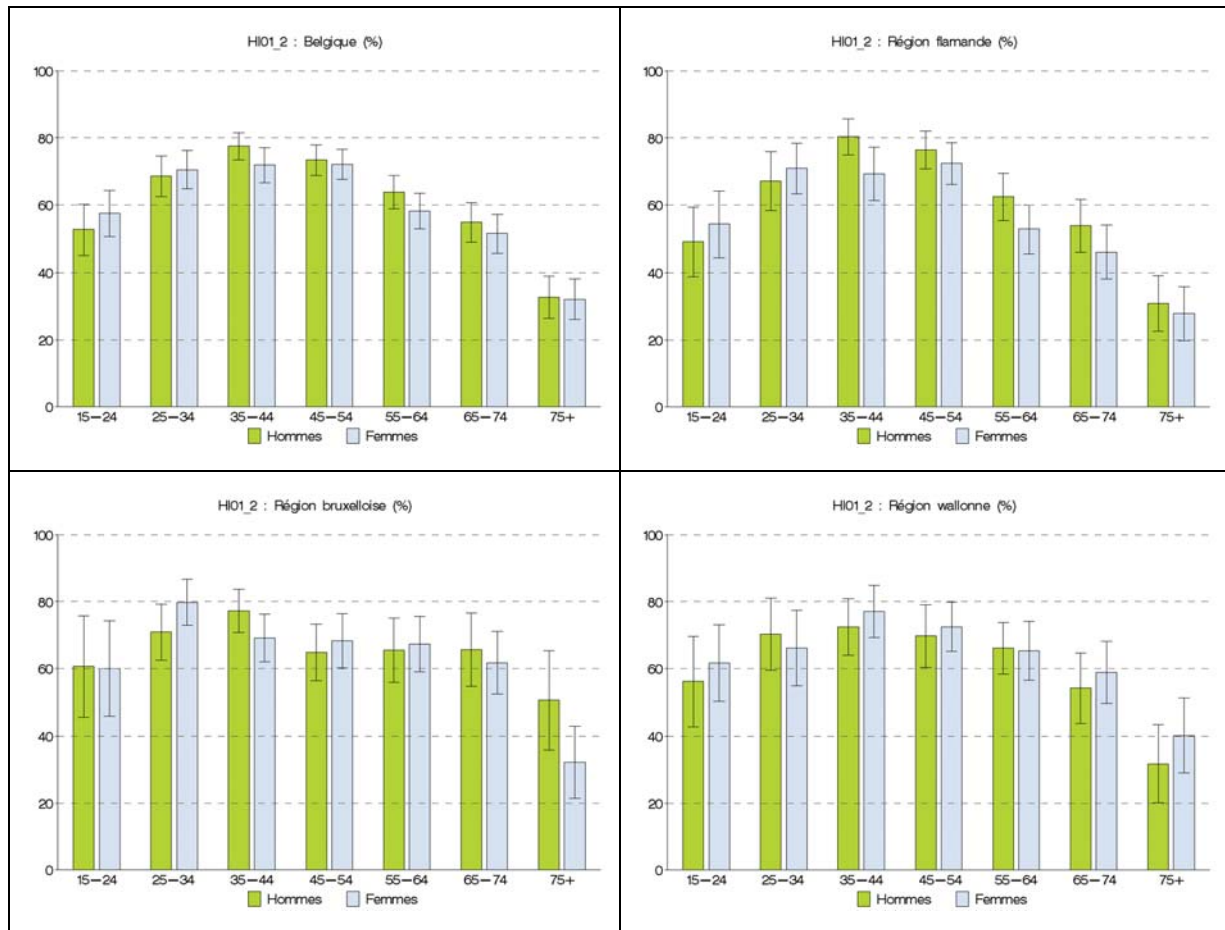
Généralement, les personnes d'âge moyen sont plus nombreuses à rejeter les perceptions erronées. Par exemple, la proportion de personnes qui rejettent simultanément les trois perceptions erronées est plus élevée chez les personnes d'âge moyen (taux variant entre 69,6% et 74,7% pour les 25-54 ans) que chez les 15-24 ans (55,0%) et les 55 ans et plus (taux variant entre 32,3% et 61,0%).

Spécificités régionales

La proportion de femmes qui rejettent les perceptions erronées sur le VIH/sida ne diffère pas significativement de celle des hommes, excepté qu'en Flandre plus d'hommes que de femmes rejettent simultanément les trois perceptions erronées.

Dans les 3 régions, on trouve généralement des taux plus élevés de personnes d'âge moyen qui rejettent les perceptions erronées, sauf qu'en Région wallonne et Région bruxelloise, on trouve autant de jeunes que de personnes d'âge moyen qui savent d'une part qu'une personne paraissant en bonne santé peut être, en fait, infectée par le VIH, et d'autre part que le VIH ne se transmet pas en prenant dans ses bras ou en serrant la main d'une personne atteinte du sida.

Figure 4 | Pourcentage de la population de 15 ans et plus qui rejette trois perceptions erronées relatives au VIH/sida, par sexe, par âge et par Région, Enquête de santé, Belgique 2018



2.3. DIFFÉRENCES SOCIO-ÉCONOMIQUES

Les perceptions erronées sur le VIH/sida sont fortement associées au niveau d'instruction : pour les trois dimensions évaluées, on observe une augmentation des taux de personnes qui rejettent les perceptions erronées à mesure que le niveau d'instruction augmente. Par exemple, le pourcentage de personnes ayant rejeté simultanément les trois perceptions erronées varie entre 29,8% et 39,5% parmi les personnes ayant tout au plus un diplôme du secondaire inférieur, contre 55,2% chez les diplômés du secondaire supérieur et enfin 74,9% chez les parmi les diplômés de l'enseignement supérieur. Ces différences sont significatives après standardisation pour l'âge et le sexe.

Spécificités régionales

Comme pour le niveau national, on retrouve dans les trois régions, des inégalités sociales dans la proportion de personnes qui rejettent les perceptions erronées.

3. Connaissance étendue et correcte en matière de VIH/sida

Cette section examine la proportion de personnes dans la population possédant des connaissances exactes sur les moyens de prévenir le risque de transmission sexuelle du VIH et qui rejettent les principales idées fausses concernant la transmission du virus.

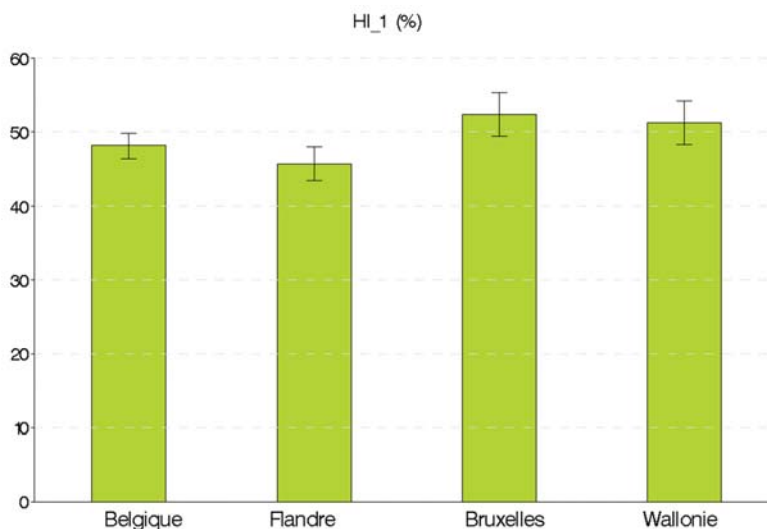
3.1. PRÉVALENCE EN BELGIQUE

En Belgique, 48,2% de la population de 15 ans et plus ont une connaissance étendue et correcte sur le VIH/sida.

Spécificités régionales

Le pourcentage de personnes de 15 ans et plus qui ont une connaissance étendue et correcte du VIH est plus élevé en Région bruxelloise (52,4%) et Région wallonne (51,2%) qu'en Région flamande (45,8%) (Figure 5). Ces différences sont significatives après standardisation pour l'âge et le sexe.

Figure 5 | Pourcentage de la population de 15 ans et plus qui a une connaissance étendue et correcte sur le VIH/sida, par Région, Enquête de santé, Belgique 2018



3.2. DIFFÉRENCES DÉMOGRAPHIQUES

Une proportion significativement plus élevée d'hommes (50,2%) que de femmes (46,3%) ont une connaissance étendue et correcte du VIH (Figure 6).

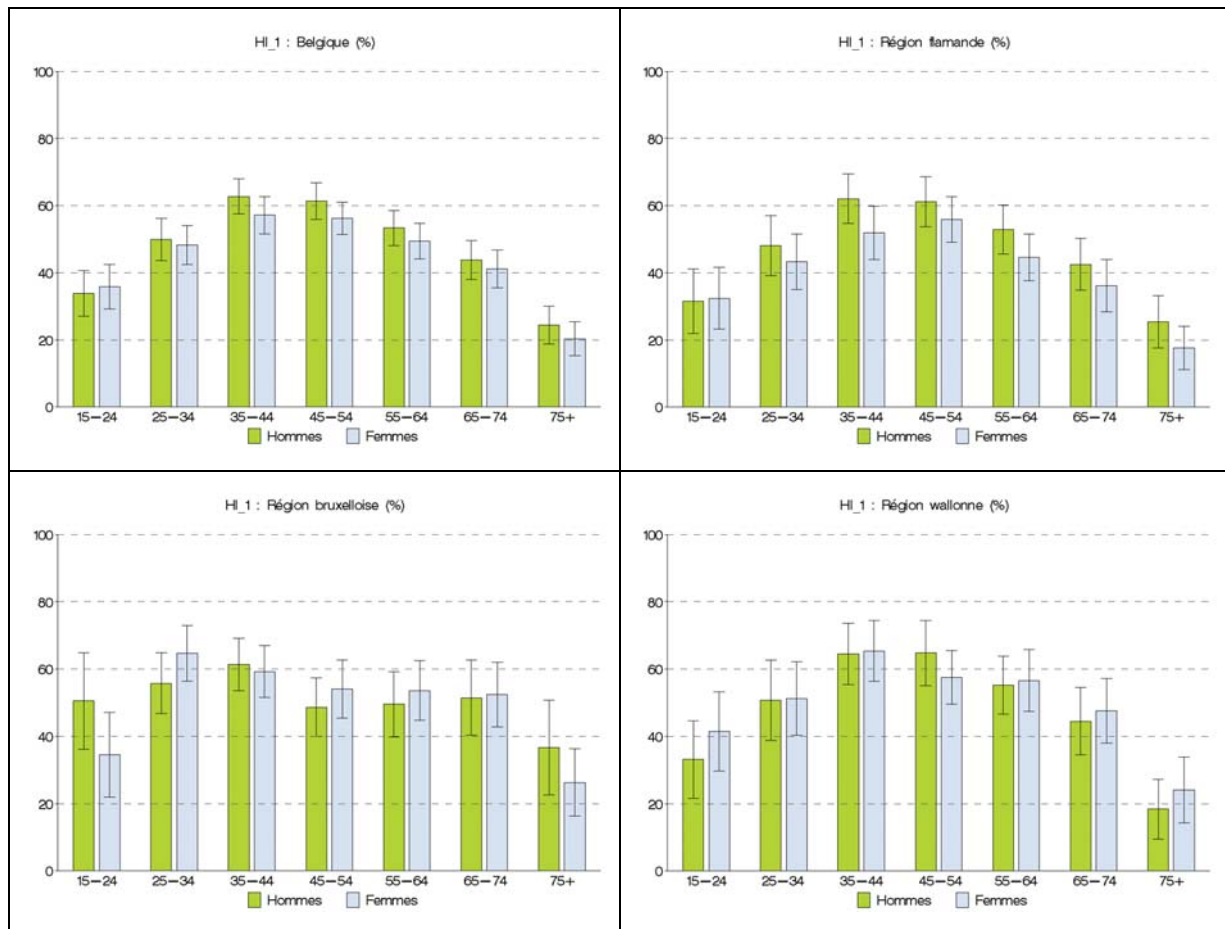
La proportion de personnes qui ont une connaissance étendue et correcte du VIH est plus élevée chez les personnes d'âge moyen (taux variant entre 49,0% et 60,0% pour les 25-44 ans) que chez les 15-24 ans (34,8%) et les 65 ans et plus (taux variant entre 22,0% et 42,4%).

Spécificités régionales

En Flandre, une proportion significativement plus élevée d'hommes (49,3%) que de femmes (42,4%) ont une connaissance étendue et correcte du VIH. On ne retrouve pas de différence selon le sexe dans les 2 autres régions.

Les tendances selon l'âge dans les 3 régions vont dans le même sens que pour l'ensemble du pays.

Figure 6 | Pourcentage de la population de 15 ans et plus qui a une connaissance étendue et correcte sur le VIH/sida, par sexe, par âge et par Région, Enquête de santé, Belgique 2018



3.3. DIFFÉRENCES SOCIO-ÉCONOMIQUES

La proportion de la population qui a une connaissance étendue et correcte sur le VIH/sida augmente à mesure que le niveau d'instruction augmente : le pourcentage de personnes ayant une connaissance étendue et correcte sur le VIH/sida varie entre 19,3% et 26,4% parmi les personnes ayant tout au plus un diplôme du secondaire inférieur, contre 40,7% chez les diplômés du secondaire supérieur et enfin 60,0% chez les diplômés de l'enseignement supérieur. Ces différences sont significatives après standardisation pour l'âge et le sexe.

Spécificités régionales

Les inégalités sociales observées au niveau national sont aussi observées au niveau des 3 régions. En Région bruxelloise, les différences se trouvent entre les personnes qui ont un diplôme de l'enseignement supérieur (61,4%) et celles moins diplômées (taux variant entre 26,5% et 41,1%).

4. Recours au test de dépistage du VIH

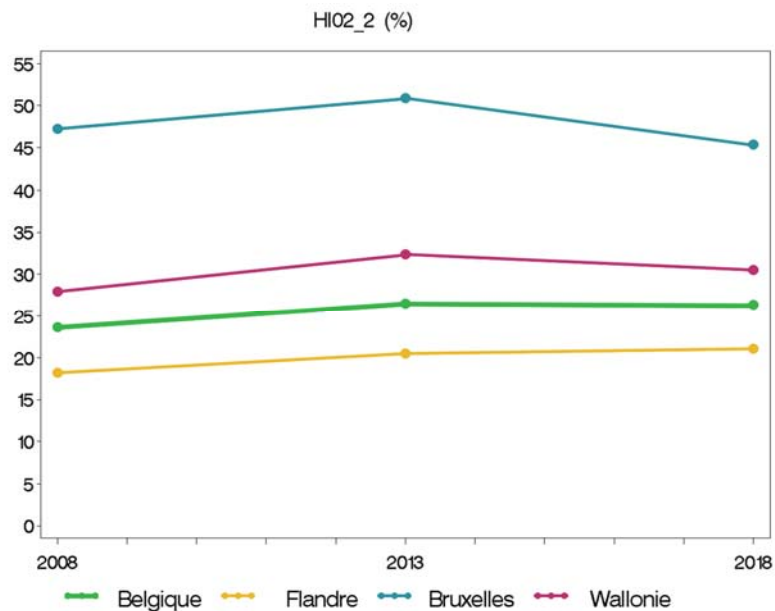
4.1. PRÉVALENCE EN BELGIQUE

En Belgique, 26,4% de la population de 15 ans et plus déclarent avoir effectué un test de dépistage du VIH au cours de la vie. Ce pourcentage est de 4,8% si l'on considère le dépistage au cours des 12 derniers mois.

Spécificités régionales

Le pourcentage de la population de 15 ans et plus qui a effectué un test de dépistage du VIH au cours de la vie varie significativement entre les régions (Figure 7) : en 2018, ce pourcentage est le plus élevé en Région bruxelloise (45,4%), suivie par la Région wallonne (30,5%) et enfin par Région flamande (21,1%). Les différences entre les trois régions sont significatives après standardisation pour l'âge et le sexe.

Figure 7 | Pourcentage de la population de 15 ans et plus qui a eu recours à un test de dépistage du VIH au cours de la vie, par année et par Région, Enquête de santé, Belgique 2018



4.2. ÉVOLUTION

Après standardisation pour l'âge et le sexe, le pourcentage de la population de 15 ans et plus qui a eu recours au test de dépistage du VIH au cours de la vie a augmenté significativement entre 2008 (23,6%) et 2013 (26,5%), et puis est resté stable en 2018 (26,4%) (Figure 7). Par contre, on ne trouve pas de différence entre 2013 et 2018 si l'on considère le dépistage au cours des 12 derniers mois.

Spécificités régionales

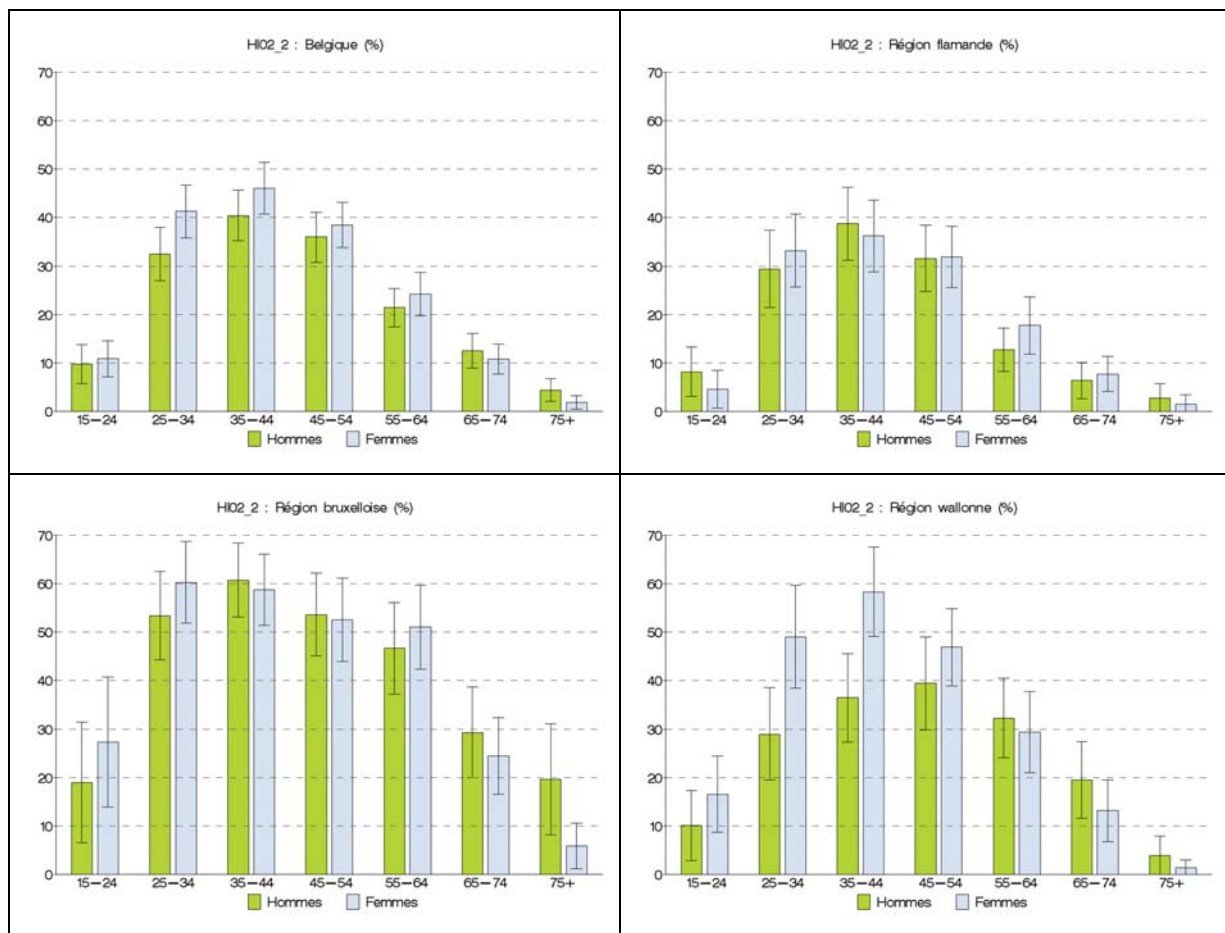
Dans les trois régions, comme pour le niveau national, le pourcentage de la population de 15 ans et plus qui a eu recours au test de dépistage du VIH a significativement évolué au cours du temps. En Flandre, la prévalence a significativement augmenté entre 2008 (18,2%) et 2018 (21,1%). A Bruxelles, on observe une diminution significative entre 2013 (50,9%) et 2018 (45,4%). En Wallonie, la prévalence a significativement augmenté entre 2008 (28,0%) et 2013 (30,5%).

4.3. DIFFÉRENCES DÉMOGRAPHIQUES

Le recours au test de dépistage de VIH au cours de la vie est significativement plus élevé chez les femmes (27,5%) que chez les hommes (25,1%). Cette différence se manifeste surtout parmi les 25-34 ans, et est probablement liée au dépistage dans le contexte d'une grossesse.

Les personnes âgées de 25-54 ans sont plus nombreuses à déclarer s'être fait dépister que les plus jeunes ou les plus âgées : des taux entre 37,0% et 43,2% chez les 25-54 ans contre 10,3% des 15-24 ans et 2,9 à 22,9% chez les 55 ans et plus. Ces différences sont significatives après standardisation pour le sexe.

Figure 8 | Pourcentage de la population de 15 ans et plus qui a eu recours à un test de dépistage du VIH au cours de la vie, par sexe, par âge et par Région, Enquête de santé, Belgique 2018



Spécificités régionales

Le recours au test de dépistage HIV est plus élevé chez les femmes que chez les hommes, mais seulement en Wallonie. Cette différence se manifeste surtout parmi les 25-44 ans, probablement un dépistage dans le contexte d'une grossesse (Figure 8).

En ce qui concerne l'âge, généralement, les personnes d'âge moyen (25-54 ans en Flandre, 25-64 à Bruxelles et en Wallonie) sont plus nombreuses à déclarer s'être fait dépister que les plus jeunes et les personnes plus âgées (Figure 8).

4.4. DIFFÉRENCES SOCIO-ÉCONOMIQUES

Le pourcentage de personnes ayant eu recours à un test de dépistage varie selon le niveau d'instruction : les personnes ayant un diplôme de l'enseignement supérieur (33,6%) se font plus souvent dépister que les moins diplômées (taux variant entre 11,6% et 21,9%). Ces différences sont significatives après standardisation pour l'âge et le sexe.

Spécificités régionales

Dans les trois régions le recours à un test de dépistage du HIV varie selon le niveau d'instruction : les personnes ayant un diplôme de l'enseignement supérieur ont plus souvent recours au dépistage du VIH que les moins diplômées. Ces différences sont significatives après standardisation pour l'âge et le sexe.

SYNTHÈSE ET CONCLUSION



La surveillance des connaissances et comportements de la population en matière de VIH/sida est essentielle à la planification et au suivi des programmes de prévention. Pour étudier les tendances au cours du temps en Belgique, des questions sur cette thématique ont été intégrées dans les enquêtes de santé depuis 1997. Toutefois, par souci de clarification et de simplification, les questions de 2018 en ce qui concerne les connaissances sur le VIH/sida ont été modifiées, et par conséquent, les données de 2018 ne sont plus comparables avec celles des années précédentes, excepté pour le recours au dépistage. Même si ce changement affecte l'étude des tendances, les informations de l'enquête restent utiles pour l'étude de la situation en 2018 et l'identification des groupes démographiques auprès desquels les programmes de prévention devraient être renforcés.

Situation en Belgique selon les données de l'enquête de santé 2018

Les résultats de l'enquête de santé 2018 révèlent que les répondants identifient généralement assez bien les moyens de protection contre le risque de transmission sexuelle du VIH, surtout en ce qui concerne l'usage du préservatif avec des taux autour de 85,4% chez les 15-24 ans et de 90,1% chez les 25-54 ans. En ce qui concerne les perceptions, nous avons aussi des taux élevés de personnes qui savent que l'infection au VIH peut être asymptomatique, et que le VIH ne se transmet pas par simple contact. Par contre, il semble qu'il y ait encore de perceptions erronées en ce qui concerne la transmission par la salive, vu que moins de répondants (69,9%) savent que le VIH ne se transmet pas en buvant dans le verre d'une personne atteinte du sida. Nos résultats montrent aussi que le recours au dépistage a significativement augmenté au cours des 10 dernières années, ce qui n'est pas surprenant car c'est cumulatif, mais aucune augmentation n'est détectée si l'on considère le dépistage au cours des 12 derniers mois.

Il existe des différences importantes entre les régions par rapport aux indicateurs étudiés. Comme déjà observé dans l'enquête de santé de 2013, les habitants de la Région flamande semblent moins bien maîtriser les connaissances en ce qui concerne le VIH/sida. Par exemple, le pourcentage de personnes de 15 ans et plus qui ont une connaissance étendue et correcte du VIH est plus élevé en Régions bruxelloise (52,4%) et wallonne (51,2%) qu'en Région flamande (45,8%). De même, le recours au test de dépistage est aussi moins courant en Région flamande : 21,1% contre 30,5% en Région wallonne et 45,4% en Région bruxelloise. Un taux si élevé à Bruxelles est assez attendu vu la composition de la population qui est très différente des deux autres régions (population urbaine, plus d'expatriés européens, etc..).

Populations cibles

L'analyse de ces indicateurs selon des variables socio-démographiques a permis d'identifier deux sous-groupes qui devraient faire l'objet d'un effort soutenu de sensibilisation : les jeunes et les personnes ayant un faible niveau d'instruction.

Les jeunes de 15-24 ans maîtrisent moins bien les connaissances sur le VIH/sida. Par exemple, seuls 55% des 15-24 ans rejettent les trois perceptions erronées relatives au VIH/sida contre 74,7% des 35-44 ans. Cette tendance est assez persistante car elle a déjà été constatée avec les données de l'enquête de santé 2013. En ce qui concerne le dépistage, on a effectivement observé que les jeunes de 15-24 se font dépister moins souvent que les personnes d'âge moyen, mais ce résultat n'est pas surprenant vu que les jeunes sont encore au début de leur vie sexuelle, et un bon nombre des tests de dépistage se font dans le contexte d'une grossesse.

Les connaissances sur le VIH/sida sont fortement associées au niveau d'instruction. Le pourcentage de personnes qui identifient correctement les deux moyens de prévention et qui rejettent les trois perceptions erronées augmente à mesure que le niveau d'instruction augmente. De même, le recours au dépistage du VIH augmente avec le niveau d'instruction. Ceci est préoccupant car les personnes avec un faible niveau

d'instruction ont été identifiées dans notre enquête comme un groupe ayant des comportements sexuels à haut risque, dans la mesure où les personnes moins diplômées déclarent plus souvent avoir eu des relations sexuelles précoces et avoir eu plusieurs partenaires dans l'année que les personnes plus diplômées.

Recommandations

Afin de renforcer les comportements préventifs et réduire la stigmatisation associée au VIH/sida, il est important de continuer les efforts de sensibilisation et d'adapter les messages pour certains groupes de la population, notamment les jeunes et les personnes ayant un niveau d'instruction peu élevé. En effet, aujourd'hui la lutte contre le VIH/sida s'articule autour de la « prévention combinée » qui englobe l'usage du préservatif, le dépistage et les traitements. Dans ce contexte, les campagnes de prévention ont évolué d'un message assez simple centré sur la promotion du préservatif vers un message plus complexe mettant en avant plusieurs méthodes. Par exemple, on parle aujourd'hui de charge virale et de non-recours au préservatif chez les groupes ayant une charge virale indétectable. Si le message n'est pas clair pour certains groupes, il peut devenir une source d'anxiété et générer un relâchement des comportements préventifs (Pezeril, 2015). D'où l'importance d'adapter les messages à ces groupes cibles. Dans la prochaine enquête de santé, il sera opportun de sonder les connaissances de la population en ce qui concerne les nouvelles thématiques en lien avec le VIH comme la charge virale et le non-recours au préservatif.

RÉFÉRENCES



- (1) Cohen MS, Chen YQ, McCauley M, et al. Antiretroviral therapy for the prevention of HIV-1 transmission. *New England Journal of Medicine*. 2016; 375:830-839.
- (2) Conseil Supérieur de la Santé. Révision de l'avis 8902 du CSS concernant l'usage du préservatif en prévention de la transmission du VIH chez les couples sérodiscordants dont la personne infectée suit un traitement antirétroviral. Bruxelles: CSS; 2019. Avis n° 9517.
- (3) Pezeril Charlotte, dir., Metten Delphine, coord. Les nouveaux enjeux de la prévention combinée du VIH/sida : des apports scientifiques aux pratiques de terrain, actes du cycle de conférences 2014-2015, Observatoire du sida et des sexualités, 2015, Université Saint-Louis – Bruxelles.
- (4) Pezeril Charlotte, La sérophobie en actes : Analyse des signalements pour discrimination liée au VIH/sida déposées chez Unia (2003-2014), rapport complet d'enquête, 2017, Observatoire du sida et des sexualités.
- (5) Rodger AJ, Cambiano V, Bruun T, et al. Sexual activity without condoms and risk of HIV transmission in serodifferent couples when the HIV-positive partner is using suppressive antiretroviral therapy. *Journal of the American Medical Association*. 2016;316(2):171–81.

TABLEAUX DE SYNTHÈSE

Tableau 1. Évolution des connaissances et comportements face au VIH/sida en Belgique 2008-2018

	2008	2013	2018
Pourcentage de la population de 15 ans et plus qui ...			
sait qu'avoir un partenaire sexuel unique, fidèle et non-infecté protège contre la transmission sexuel du VIH	-	-	74,7
sait que l'usage d'un préservatif lors des rapports sexuels protège contre la transmission sexuelle du VIH	-	-	85,3
identifie correctement les deux moyens de prévention contre la transmission sexuelle du VIH	-	-	67,1
sait qu'une personne paraissant en bonne santé peut en fait être infectée par le VIH	-	-	83,8
sait le VIH ne se transmet pas en prenant dans ses bras ou en serrant la main d'une personne atteinte du sida	-	-	89,0
sait que le VIH ne se transmet pas en buvant dans le verre d'une personne atteinte du sida	-	-	69,9
rejette trois perceptions erronées relatives à la transmission du VIH	-	-	62,6
a une connaissance étendue et correcte en matière de VIH/sida	-	-	48,2
Pourcentage de la population de 15 ans et plus qui ...			
a eu recours à un test de dépistage du VIH au cours des 12 derniers mois	4,8	5,6	4,8
a eu recours à un test de dépistage du VIH au cours de la vie	23,6	26,5	26,4
a eu recours à un test de dépistage du VIH au cours des 12 derniers mois et qui a reçu le résultat du test	84,7	86,8	80,5

Tableau 2. Évolution des connaissances et comportements face au VIH/sida en Région flamande 2013-2018

	2008	2013	2018
Pourcentage de la population de 15 ans et plus qui ...			
sait qu'avoir un partenaire sexuel unique, fidèle et non-infecté protège contre la transmission sexuel du VIH	-	-	74,4
sait que l'usage d'un préservatif lors des rapports sexuels protège contre la transmission sexuelle du VIH	-	-	83,0
identifie correctement les deux moyens de prévention contre la transmission sexuelle du VIH	-	-	64,8
sait qu'une personne paraissant en bonne santé peut en fait être infectée par le VIH	-	-	82,0
sait le VIH ne se transmet pas en prenant dans ses bras ou en serrant la main d'une personne atteinte du sida	-	-	87,7
sait que le VIH ne se transmet pas en buvant dans le verre d'une personne atteinte du sida	-	-	69,6
rejette trois perceptions erronées relatives à la transmission du VIH	-	-	61,1
a une connaissance étendue et correcte en matière de VIH/sida	-	-	45,8
Pourcentage de la population de 15 ans et plus qui ...			
a eu recours à un test de dépistage du VIH au cours des 12 derniers mois	3,7	4,0	3,3
a eu recours à un test de dépistage du VIH au cours de la vie	18,2	20,5	21,1
a eu recours à un test de dépistage du VIH au cours des 12 derniers mois et qui a reçu le résultat du test	93,9	87,7	86,6

Tableau 3. Évolution des connaissances et comportements face au VIH/sida en Région bruxelloise 2013-2018

	2008	2013	2018
Pourcentage de la population de 15 ans et plus qui ...			
sait qu'avoir un partenaire sexuel unique, fidèle et non-infecté protège contre la transmission sexuel du VIH	-	-	73,2
sait que l'usage d'un préservatif lors des rapports sexuels protège contre la transmission sexuelle du VIH	-	-	87,9
identifie correctement les deux moyens de prévention contre la transmission sexuelle du VIH	-	-	68,1
sait qu'une personne paraissant en bonne santé peut en fait être infectée par le VIH	-	-	85,9
sait le VIH ne se transmet pas en prenant dans ses bras ou en serrant la main d'une personne atteinte du sida	-	-	91,3
sait que le VIH ne se transmet pas en buvant dans le verre d'une personne atteinte du sida	-	-	72,5
rejette trois perceptions erronées relatives à la transmission du VIH	-	-	66,6
a une connaissance étendue et correcte en matière de VIH/sida	-	-	52,4
Pourcentage de la population de 15 ans et plus qui ...			
a eu recours à un test de dépistage du VIH au cours des 12 derniers mois	11,8	12,9	11,5
a eu recours à un test de dépistage du VIH au cours de la vie	47,3	50,9	45,4
a eu recours à un test de dépistage du VIH au cours des 12 derniers mois et qui a reçu le résultat du test	85,1	87,2	99,7

Tableau 4 | Évolution des connaissances et comportements face au VIH/sida en Région wallonne 2013-2018

	2008	2013	2018
Pourcentage de la population de 15 ans et plus qui ...			
sait qu'avoir un partenaire sexuel unique, fidèle et non-infecté protège contre la transmission sexuel du VIH	-	-	75,7
sait que l'usage d'un préservatif lors des rapports sexuels protège contre la transmission sexuelle du VIH	-	-	88,5
identifie correctement les deux moyens de prévention contre la transmission sexuelle du VIH	-	-	71,0
sait qu'une personne paraissant en bonne santé peut en fait être infectée par le VIH	-	-	86,5
sait le VIH ne se transmet pas en prenant dans ses bras ou en serrant la main d'une personne atteinte du sida	-	-	90,6
sait que le VIH ne se transmet pas en buvant dans le verre d'une personne atteinte du sida	-	-	69,8
rejette trois perceptions erronées relatives à la transmission du VIH	-	-	64,2
a une connaissance étendue et correcte en matière de VIH/sida	-	-	51,2
Pourcentage de la population de 15 ans et plus qui ...			
a eu recours à un test de dépistage du VIH au cours des 12 derniers mois	4,9	6,9	5,6
a eu recours à un test de dépistage du VIH au cours de la vie	28,0	32,4	30,5
a eu recours à un test de dépistage du VIH au cours des 12 derniers mois et qui a reçu le résultat du test	86,9	87,1	89,5

LISTE DES TABLEAUX

Tableau B 1.	Pourcentage de la population de 15 ans et plus qui sait qu'avoir un partenaire sexuel unique fidèle et non-infecté protège contre le risque de transmission sexuelle du VIH, Belgique	32
Tableau B 2.	Pourcentage de la population de 15 ans et plus qui sait que l'usage d'un préservatif lors des rapports sexuels protège contre le risque de transmission sexuelle du VIH, Belgique	33
Tableau B 3.	Pourcentage de la population de 15 ans et plus qui identifie correctement les deux moyens de prévention* contre le risque de transmission sexuelle du VIH , Belgique.....	34
Tableau B 4.	Pourcentage de la population de 15 ans et plus qui sait qu'une personne paraissant en bonne santé peut en fait être infectée par le VIH, Belgique.....	35
Tableau B 5.	Pourcentage de la population de 15 ans et plus qui sait que le VIH ne se transmet pas en prenant dans ses bras ou en serrant la main d'une personne atteinte du sida, Belgique	36
Tableau B 6.	Pourcentage de la population de 15 ans et plus qui sait que le VIH ne se transmet pas en buvant dans le verre d'une personne atteinte du sida, Belgique	37
Tableau B 7.	Pourcentage de la population de 15 ans et plus qui rejette trois perceptions erronées* relatives au VIH/sida, Belgique.....	38
Tableau B 8.	Pourcentage de la population de 15 ans et plus qui a une connaissance étendue et correcte* sur le VIH/sida, Belgique.....	39
Tableau B 9.	Pourcentage de la population de 15 ans et plus qui a eu recours à un test de dépistage du VIH au cours des 12 derniers mois, Belgique	40
Tableau B 10.	Pourcentage de la population de 15 ans et plus qui a eu recours à un test de dépistage du VIH au cours des 12 derniers mois et qui a reçu les résultats du test, Belgique.....	41
Tableau B 11.	Pourcentage de la population de 15 ans et plus qui a eu recours à un test de dépistage du VIH au cours de la vie, Belgique.....	42
Tableau B 12.	Pourcentage de la population de 15 ans et plus qui sait qu'avoir un partenaire sexuel unique fidèle et non-infecté protège contre le risque de transmission sexuelle du VIH, Région flamande	43
Tableau B 13.	Pourcentage de la population de 15 ans et plus qui sait que l'usage d'un préservatif lors des rapports sexuels protège contre le risque de transmission sexuelle du VIH, Région flamande.....	44
Tableau B 14.	Pourcentage de la population de 15 ans et plus qui identifie correctement les deux moyens de prévention* contre le risque de transmission sexuelle du VIH , Région flamande	45
Tableau B 15.	Pourcentage de la population de 15 ans et plus qui sait qu'une personne paraissant en bonne santé peut en fait être infectée par le VIH, Région flamande	46
Tableau B 16.	Pourcentage de la population de 15 ans et plus qui sait que le VIH ne se transmet pas en prenant dans ses bras ou en serrant la main d'une personne atteinte du sida, Région flamande.....	47
Tableau B 17.	Pourcentage de la population de 15 ans et plus qui sait que le VIH ne se transmet pas en buvant dans le verre d'une personne atteinte du sida, Région flamande.....	48
Tableau B 18.	Pourcentage de la population de 15 ans et plus qui rejette trois perceptions erronées* relatives au VIH/sida, Région flamande	49
Tableau B 19.	Pourcentage de la population de 15 ans et plus qui a une connaissance étendue et correcte* sur le VIH/sida, Région flamande	50
Tableau B 20.	Pourcentage de la population de 15 ans et plus qui a eu recours à un test de dépistage du VIH au cours des 12 derniers mois, Région flamande	51
Tableau B 21.	Pourcentage de la population de 15 ans et plus qui a eu recours à un test de dépistage du VIH au cours des 12 derniers mois et qui a reçu les résultats du test, Région flamande	52
Tableau B 22.	Pourcentage de la population de 15 ans et plus qui a eu recours à un test de dépistage du VIH au cours de la vie, Région flamande	53
Tableau B 23.	Pourcentage de la population de 15 ans et plus qui sait qu'avoir un partenaire sexuel unique fidèle et non-infecté protège contre le risque de transmission sexuelle du VIH, Région bruxelloise.....	54

Tableau B 24.	Pourcentage de la population de 15 ans et plus qui sait que l'usage d'un préservatif lors des rapports sexuels protège contre le risque de transmission sexuelle du VIH, Région bruxelloise	55
Tableau B 25.	Pourcentage de la population de 15 ans et plus qui identifie correctement les deux moyens de prévention* contre le risque de transmission sexuelle du VIH, Région bruxelloise.....	56
Tableau B 26.	Pourcentage de la population de 15 ans et plus qui sait qu'une personne paraissant en bonne santé peut en fait être infectée par le VIH, Région bruxelloise	57
Tableau B 27.	Pourcentage de la population de 15 ans et plus qui sait que le VIH ne se transmet pas en prenant dans ses bras ou en serrant la main d'une personne atteinte du sida, Région bruxelloise	58
Tableau B 28.	Pourcentage de la population de 15 ans et plus qui sait que le VIH ne se transmet pas en buvant dans le verre d'une personne atteinte du sida, Région bruxelloise	59
Tableau B 29.	Pourcentage de la population de 15 ans et plus qui rejette trois perceptions erronées* relatives au VIH/sida, Région bruxelloise.....	60
Tableau B 30.	Pourcentage de la population de 15 ans et plus qui a une connaissance étendue et correcte* sur le VIH/sida, Région bruxelloise.....	61
Tableau B 31.	Pourcentage de la population de 15 ans et plus qui a eu recours à un test de dépistage du VIH au cours des 12 derniers mois, Région bruxelloise.....	62
Tableau B 32.	Pourcentage de la population de 15 ans et plus qui a eu recours à un test de dépistage du VIH au cours des 12 derniers mois et qui a reçu les résultats du test, Région bruxelloise	63
Tableau B 33.	Pourcentage de la population de 15 ans et plus qui a eu recours à un test de dépistage du VIH au cours de la vie, Région bruxelloise	64
Tableau B 34.	Pourcentage de la population de 15 ans et plus qui sait qu'avoir un partenaire sexuel unique fidèle et non-infecté protège contre le risque de transmission sexuelle du VIH, Région wallonne.....	65
Tableau B 35.	Pourcentage de la population de 15 ans et plus qui sait que l'usage d'un préservatif lors des rapports sexuels protège contre le risque de transmission sexuelle du VIH, Région wallonne	66
Tableau B 36.	Pourcentage de la population de 15 ans et plus qui identifie correctement les deux moyens de prévention* contre le risque de transmission sexuelle du VIH, Région wallonne.....	67
Tableau B 37.	Pourcentage de la population de 15 ans et plus qui sait qu'une personne paraissant en bonne santé peut en fait être infectée par le VIH, Région wallonne	68
Tableau B 38.	Pourcentage de la population de 15 ans et plus qui sait que le VIH ne se transmet pas en prenant dans ses bras ou en serrant la main d'une personne atteinte du sida, Région wallonne	69
Tableau B 39.	Pourcentage de la population de 15 ans et plus qui sait que le VIH ne se transmet pas en buvant dans le verre d'une personne atteinte du sida, Région wallonne	70
Tableau B 40.	Pourcentage de la population de 15 ans et plus qui rejette trois perceptions erronées* relatives au VIH/sida, Région wallonne.....	71
Tableau B 41.	Pourcentage de la population de 15 ans et plus qui a une connaissance étendue et correcte* sur le VIH/sida, Région wallonne.....	72
Tableau B 42.	Pourcentage de la population de 15 ans et plus qui a eu recours à un test de dépistage du VIH au cours des 12 derniers mois, Région wallonne.....	73
Tableau B 43.	Pourcentage de la population de 15 ans et plus qui a eu recours à un test de dépistage du VIH au cours des 12 derniers mois et qui a reçu les résultats du test, Région wallonne	74
Tableau B 44.	Pourcentage de la population de 15 ans et plus qui a eu recours à un test de dépistage du VIH au cours de la vie, Région wallonne	75

Tableau B 1. Pourcentage de la population de 15 ans et plus qui sait qu'avoir un partenaire sexuel unique fidèle et non-infecté protège contre le risque de transmission sexuelle du VIH, Belgique

HI0101_1		Taux brut (%)	IC 95% brut	Taux stand*	IC 95% stand	N
SEXE	Homme	76,7	(74,8-78,5)	76,6	(74,7-78,5)	3519
	Femme	72,9	(71,0-74,8)	72,9	(70,9-74,8)	3827
GROUPE D'AGE	15 - 24	59,4	(54,4-64,4)	59,3	(54,3-64,2)	702
	25 - 34	73,3	(69,7-77,0)	73,4	(69,6-76,9)	1003
	35 - 44	78,2	(75,1-81,3)	78,2	(75,0-81,2)	1230
	45 - 54	79,7	(76,6-82,7)	79,7	(76,5-82,5)	1383
	55 - 64	82,9	(80,2-85,6)	82,9	(80,1-85,4)	1337
	65 - 74	77,8	(74,4-81,3)	77,9	(74,3-81,2)	979
	75 +	61,3	(56,5-66,0)	61,6	(56,8-66,2)	712
NIVEAU D'INSTRUCTION	Primaire/sans diplôme	56,2	(49,7-62,7)	58,6	(51,3-65,5)	399
	Secondaire inférieur	65,5	(60,9-70,1)	65,1	(60,0-69,9)	826
	Secondaire supérieur	72,6	(70,0-75,1)	72,7	(70,1-75,2)	2159
	Enseignement supérieur	79,7	(77,9-81,6)	79,8	(78,0-81,6)	3824
REGION	Région flamande	74,4	(72,5-76,3)	74,4	(72,4-76,3)	2941
	Région bruxelloise	73,2	(70,6-75,8)	73,5	(70,7-76,1)	1717
	Région wallonne	75,7	(73,3-78,1)	75,8	(73,3-78,2)	2688
ANNEE	2018	74,7	(73,3-76,1)	.	.	7346

Source: Enquête de Santé, Belgique, 2018

*Correction pour âge et/ou sexe sur base d'un modèle de régression logistique (Population belge de 2018 comme référence)

Tableau B 2. Pourcentage de la population de 15 ans et plus qui sait que l'usage d'un préservatif lors des rapports sexuels protège contre le risque de transmission sexuelle du VIH, Belgique

HI0102_1		Taux brut (%)	IC 95% brut	Taux stand*	IC 95% stand	N
SEXE	Homme	87,1	(85,4-88,8)	87,5	(85,7-89,2)	3504
	Femme	83,5	(81,8-85,2)	84,5	(82,8-86,1)	3817
GROUPE D'AGE	15 - 24	85,4	(81,2-89,6)	85,4	(80,6-89,2)	703
	25 - 34	90,1	(87,6-92,6)	90,2	(87,4-92,4)	1005
	35 - 44	91,8	(89,9-93,8)	91,8	(89,7-93,6)	1228
	45 - 54	89,1	(86,3-91,9)	89,2	(86,0-91,7)	1387
	55 - 64	87,2	(84,3-90,1)	87,3	(84,1-89,9)	1331
	65 - 74	80,6	(77,4-83,9)	80,7	(77,3-83,8)	963
	75 +	58,6	(53,9-63,4)	59,1	(54,2-63,8)	704
NIVEAU D'INSTRUCTION	Primaire/sans diplôme	58,0	(51,4-64,6)	68,2	(61,2-74,5)	394
	Secondaire inférieur	68,3	(63,8-72,9)	72,8	(68,0-77,1)	819
	Secondaire supérieur	82,5	(80,2-84,8)	82,4	(80,0-84,7)	2149
	Enseignement supérieur	93,1	(91,6-94,6)	92,8	(91,0-94,2)	3823
REGION	Région flamande	83,0	(81,1-84,9)	83,9	(81,8-85,8)	2921
	Région bruxelloise	87,9	(86,0-89,8)	88,2	(86,0-90,0)	1714
	Région wallonne	88,5	(86,8-90,3)	89,3	(87,5-90,9)	2686
ANNEE	2018	85,3	(84,0-86,5)	.	.	7321

Source: Enquête de Santé, Belgique, 2018

*Correction pour âge et/ou sexe sur base d'un modèle de régression logistique (Population belge de 2018 comme référence)

Tableau B 3. Pourcentage de la population de 15 ans et plus qui identifie correctement les deux moyens de prévention* contre le risque de transmission sexuelle du VIH, Belgique

HI01_1		Taux brut (%)	IC 95% brut	Taux stand*	IC 95% stand	N
SEXE	Homme	69,6	(67,5-71,8)	69,0	(66,8-71,2)	3481
	Femme	64,8	(62,7-66,8)	64,5	(62,3-66,6)	3793
GROUPE D'AGE	15 - 24	55,5	(50,5-60,5)	55,4	(50,3-60,4)	698
	25 - 34	67,0	(63,0-70,9)	67,0	(62,9-70,9)	1001
	35 - 44	73,6	(70,3-76,9)	73,6	(70,2-76,8)	1225
	45 - 54	73,7	(70,2-77,3)	73,8	(70,1-77,1)	1379
	55 - 64	75,6	(72,3-79,0)	75,7	(72,2-78,9)	1323
	65 - 74	65,7	(61,8-69,7)	65,8	(61,8-69,7)	954
	75 +	42,6	(37,8-47,5)	43,0	(38,2-47,9)	694
NIVEAU D'INSTRUCTION	Primaire/sans diplôme	39,4	(32,5-46,2)	44,0	(36,7-51,6)	391
	Secondaire inférieur	51,2	(46,3-56,0)	52,0	(46,7-57,3)	811
	Secondaire supérieur	61,9	(59,1-64,7)	61,2	(58,3-64,1)	2129
	Enseignement supérieur	76,4	(74,3-78,4)	75,7	(73,6-77,7)	3807
REGION	Région flamande	64,8	(62,6-67,0)	64,3	(62,0-66,5)	2907
	Région bruxelloise	68,1	(65,3-70,8)	67,7	(64,7-70,5)	1704
	Région wallonne	71,0	(68,4-73,6)	70,8	(68,1-73,4)	2663
ANNEE	2018	67,1	(65,6-68,7)	.	.	7274

Source: Enquête de Santé, Belgique, 2018

*Correction pour âge et/ou sexe sur base d'un modèle de régression logistique (Population belge de 2018 comme référence)

* savoir qu'un partenaire sexuel unique, fidèle et non-infecté protège contre le VIH, savoir que l'usage d'un préservatif lors des rapports sexuels protège contre le VIH

Tableau B 4. Pourcentage de la population de 15 ans et plus qui sait qu'une personne paraissant en bonne santé peut en fait être infectée par le VIH, Belgique

HI0103_1		Taux brut (%)	IC 95% brut	Taux stand*	IC 95% stand	N
SEXE	Homme	85,1	(83,5-86,7)	85,6	(83,9-87,2)	3496
	Femme	82,6	(80,9-84,3)	83,8	(82,0-85,4)	3808
GROUPE D'AGE	15 - 24	84,1	(79,9-88,4)	84,1	(79,4-87,9)	706
	25 - 34	91,0	(88,6-93,4)	91,0	(88,3-93,1)	1000
	35 - 44	89,9	(87,6-92,1)	89,9	(87,4-91,9)	1228
	45 - 54	89,6	(87,4-91,9)	89,6	(87,2-91,7)	1384
	55 - 64	83,8	(80,8-86,9)	83,9	(80,5-86,7)	1327
	65 - 74	76,5	(72,9-80,0)	76,5	(72,7-79,9)	963
	75 +	56,7	(51,8-61,6)	57,0	(51,9-61,9)	696
NIVEAU D'INSTRUCTION	Primaire/sans diplôme	52,8	(45,8-59,8)	63,9	(56,4-70,7)	391
	Secondaire inférieur	68,3	(63,6-73,0)	73,2	(68,3-77,6)	815
	Secondaire supérieur	79,6	(77,2-82,1)	79,6	(77,0-82,0)	2144
	Enseignement supérieur	92,7	(91,4-93,9)	92,3	(90,9-93,5)	3818
REGION	Région flamande	82,0	(80,1-83,8)	83,0	(81,0-84,7)	2913
	Région bruxelloise	85,9	(83,9-87,9)	86,0	(83,7-88,0)	1712
	Région wallonne	86,5	(84,7-88,4)	87,5	(85,4-89,2)	2679
ANNEE	2018	83,8	(82,6-85,1)	.	.	7304

Source: Enquête de Santé, Belgique, 2018

*Correction pour âge et/ou sexe sur base d'un modèle de régression logistique (Population belge de 2018 comme référence)

Tableau B 5. Pourcentage de la population de 15 ans et plus qui sait que le VIH ne se transmet pas en prenant dans ses bras ou en serrant la main d'une personne atteinte du sida, Belgique

HI0104_1		Taux brut (%)	IC 95% brut	Taux stand*	IC 95% stand	N
SEXE	Homme	89,2	(87,9-90,6)	89,8	(88,4-91,1)	3502
	Femme	88,8	(87,5-90,1)	90,0	(88,7-91,2)	3824
GROUPE D'AGE	15 - 24	88,4	(85,0-91,9)	88,4	(84,5-91,5)	705
	25 - 34	93,5	(91,6-95,5)	93,5	(91,3-95,2)	1001
	35 - 44	94,0	(92,4-95,7)	94,0	(92,1-95,5)	1229
	45 - 54	92,6	(90,7-94,5)	92,6	(90,5-94,3)	1388
	55 - 64	91,9	(90,1-93,7)	91,9	(89,9-93,5)	1332
	65 - 74	84,8	(82,0-87,6)	84,8	(81,7-87,4)	970
	75 +	64,7	(59,9-69,5)	64,7	(59,7-69,4)	701
NIVEAU D'INSTRUCTION	Primaire/sans diplôme	61,7	(55,1-68,2)	72,3	(65,5-78,2)	394
	Secondaire inférieur	76,0	(71,8-80,1)	80,1	(76,1-83,7)	821
	Secondaire supérieur	87,9	(86,0-89,7)	88,0	(86,0-89,8)	2149
	Enseignement supérieur	94,8	(93,9-95,8)	94,6	(93,5-95,5)	3825
REGION	Région flamande	87,7	(86,3-89,2)	88,8	(87,3-90,1)	2926
	Région bruxelloise	91,3	(89,7-92,9)	91,8	(89,9-93,3)	1711
	Région wallonne	90,6	(89,1-92,1)	91,5	(89,8-92,9)	2689
ANNEE	2018	89,0	(88,0-90,0)	.	.	7326

Source: Enquête de Santé, Belgique, 2018

*Correction pour âge et/ou sexe sur base d'un modèle de régression logistique (Population belge de 2018 comme référence)

Tableau B 6. Pourcentage de la population de 15 ans et plus qui sait que le VIH ne se transmet pas en buvant dans le verre d'une personne atteinte du sida, Belgique

HI0105_1		Taux brut (%)	IC 95% brut	Taux stand*	IC 95% stand	N
SEXE	Homme	70,2	(68,1-72,2)	69,7	(67,5-71,8)	3497
	Femme	69,7	(67,7-71,7)	69,9	(67,8-72,0)	3807
GROUPE D'AGE	15 - 24	61,1	(56,0-66,1)	61,1	(56,0-66,0)	704
	25 - 34	74,4	(70,3-78,5)	74,4	(70,1-78,2)	998
	35 - 44	81,6	(78,3-84,8)	81,6	(78,1-84,6)	1223
	45 - 54	78,8	(75,8-81,7)	78,8	(75,7-81,6)	1383
	55 - 64	69,5	(66,2-72,9)	69,5	(66,0-72,8)	1325
	65 - 74	63,0	(58,9-67,1)	63,0	(58,8-67,0)	968
	75 +	44,0	(39,2-48,8)	44,0	(39,2-48,8)	703
NIVEAU D'INSTRUCTION	Primaire/sans diplôme	43,9	(37,0-50,7)	51,8	(44,3-59,1)	391
	Secondaire inférieur	51,2	(46,2-56,2)	54,2	(48,8-59,5)	821
	Secondaire supérieur	65,0	(62,1-67,9)	64,5	(61,4-67,4)	2136
	Enseignement supérieur	79,1	(77,2-81,0)	77,9	(75,9-79,8)	3819
REGION	Région flamande	69,6	(67,5-71,7)	69,6	(67,4-71,7)	2919
	Région bruxelloise	72,5	(69,8-75,1)	71,6	(68,7-74,3)	1712
	Région wallonne	69,8	(67,1-72,5)	69,7	(66,7-72,5)	2673
ANNEE	2018	69,9	(68,4-71,5)	.	.	7304

Source: Enquête de Santé, Belgique, 2018

*Correction pour âge et/ou sexe sur base d'un modèle de régression logistique (Population belge de 2018 comme référence)

Tableau B 7. Pourcentage de la population de 15 ans et plus qui rejette trois perceptions erronées* relatives au VIH/sida, Belgique

HI01_2		Taux brut (%)	IC 95% brut	Taux stand*	IC 95% stand	N
SEXE	Homme	63,9	(61,7-66,1)	62,9	(60,6-65,1)	3477
	Femme	61,4	(59,3-63,6)	61,0	(58,7-63,3)	3778
GROUPE D'AGE	15 - 24	55,0	(49,8-60,2)	55,0	(49,7-60,1)	702
	25 - 34	69,6	(65,3-73,8)	69,6	(65,2-73,7)	993
	35 - 44	74,7	(71,2-78,2)	74,7	(71,1-78,0)	1220
	45 - 54	72,7	(69,4-76,1)	72,7	(69,3-75,9)	1380
	55 - 64	61,0	(57,3-64,6)	61,0	(57,3-64,6)	1313
	65 - 74	53,1	(48,9-57,3)	53,1	(48,9-57,3)	958
	75 +	32,3	(27,9-36,8)	32,4	(28,1-37,1)	689
NIVEAU D'INSTRUCTION	Primaire/sans diplôme	29,8	(23,3-36,2)	36,9	(29,7-44,8)	384
	Secondaire inférieur	39,5	(34,6-44,4)	42,2	(37,0-47,7)	811
	Secondaire supérieur	55,2	(52,2-58,2)	54,1	(51,0-57,1)	2120
	Enseignement supérieur	74,9	(72,9-76,9)	73,4	(71,2-75,4)	3804
REGION	Région flamande	61,1	(58,9-63,4)	60,5	(58,1-62,8)	2897
	Région bruxelloise	66,6	(63,8-69,4)	65,1	(62,0-68,0)	1700
	Région wallonne	64,2	(61,4-67,1)	63,7	(60,6-66,7)	2658
ANNEE	2018	62,6	(61,0-64,3)	.	.	7255

Source: Enquête de Santé, Belgique, 2018

*Correction pour âge et/ou sexe sur base d'un modèle de régression logistique (Population belge de 2018 comme référence)

* savoir qu'une personne paraissant en bonne santé peut être infectée par le VIH , le VIH ne se transmet pas en prenant dans ses bras ou en serrant la main d'une personne atteinte du sida ni en buvant dans le verre d'une personne atteinte du sida

Tableau B 8. Pourcentage de la population de 15 ans et plus qui a une connaissance étendue et correcte* sur le VIH/sida, Belgique

HI_1		Taux brut (%)	IC 95% brut	Taux stand*	IC 95% stand	N
SEXE	Homme	50,2	(47,9-52,4)	48,2	(45,9-50,6)	3493
	Femme	46,3	(44,1-48,4)	44,9	(42,6-47,1)	3790
GROUPE D'AGE	15 - 24	34,8	(30,1-39,5)	34,7	(30,1-39,6)	702
	25 - 34	49,0	(44,7-53,4)	49,1	(44,7-53,5)	996
	35 - 44	60,0	(56,2-63,7)	59,9	(56,1-63,6)	1222
	45 - 54	58,8	(54,9-62,6)	58,8	(54,9-62,5)	1383
	55 - 64	51,3	(47,5-55,1)	51,3	(47,5-55,1)	1317
	65 - 74	42,4	(38,4-46,5)	42,5	(38,5-46,6)	966
	75 +	22,0	(18,1-25,8)	22,2	(18,5-26,3)	697
NIVEAU D'INSTRUCTION	Primaire/sans diplôme	19,3	(13,5-25,0)	23,0	(16,9-30,5)	391
	Secondaire inférieur	26,4	(22,3-30,4)	26,9	(22,8-31,3)	816
	Secondaire supérieur	40,7	(37,8-43,5)	39,1	(36,2-42,0)	2128
	Enseignement supérieur	60,0	(57,7-62,2)	57,8	(55,5-60,2)	3812
REGION	Région flamande	45,8	(43,6-48,0)	44,1	(41,8-46,4)	2915
	Région bruxelloise	52,4	(49,5-55,3)	50,5	(47,4-53,6)	1709
	Région wallonne	51,2	(48,3-54,2)	49,8	(46,8-52,8)	2659
ANNEE	2018	48,2	(46,5-49,8)	.	.	7283

Source: Enquête de Santé, Belgique, 2018

*Correction pour âge et/ou sexe sur base d'un modèle de régression logistique (Population belge de 2018 comme référence)

* identifier le préservatif et la fidélité comme méthodes protectives contre le VIH + savoir qu'une personne paraissant en bonne santé peut être atteinte du sida , le VIH ne se transmet pas en prenant dans ses bras ou en serrant la main d'une personne atteinte du sida ni en buvant dans le verre d'une personne atteinte du sida

Tableau B 9. Pourcentage de la population de 15 ans et plus qui a eu recours à un test de dépistage du VIH au cours des 12 derniers mois, Belgique

HI02_1		Taux brut (%)	IC 95% brut	Taux stand*	IC 95% stand	N
SEXE	Homme	5,3	(4,3-6,2)	3,8	(3,0-4,8)	3618
	Femme	4,3	(3,6-5,1)	3,2	(2,6-3,9)	3944
GROUPE D'AGE	15 - 24	4,5	(2,5-6,4)	4,4	(2,9-6,8)	714
	25 - 34	8,0	(6,0-9,9)	8,0	(6,2-10,2)	1022
	35 - 44	7,0	(5,1-8,8)	6,9	(5,3-9,0)	1263
	45 - 54	5,8	(4,2-7,4)	5,8	(4,4-7,6)	1410
	55 - 64	3,3	(2,2-4,4)	3,3	(2,4-4,6)	1380
	65 - 74	2,0	(0,9-3,1)	2,0	(1,1-3,4)	1007
	75 +	0,3	(0,0-0,6)	0,3	(0,1-0,8)	766
NIVEAU D'INSTRUCTION	Primaire/sans diplôme	6,0	(3,1-8,9)	8,1	(4,9-13,0)	406
	Secondaire inférieur	2,5	(1,2-3,7)	2,3	(1,4-3,9)	880
	Secondaire supérieur	4,0	(3,0-5,1)	2,8	(2,1-3,7)	2248
	Enseignement supérieur	5,5	(4,6-6,5)	3,6	(2,9-4,4)	3889
REGION	Région flamande	3,3	(2,5-4,0)	2,4	(1,9-3,1)	3020
	Région bruxelloise	11,5	(9,8-13,2)	8,1	(6,6-9,9)	1761
	Région wallonne	5,6	(4,4-6,9)	4,2	(3,2-5,4)	2781
ANNEE	2008	4,8	(4,1-5,4)	3,4	(2,9-3,9)	7198
	2013	5,6	(4,8-6,4)	4,1	(3,4-4,8)	6017
	2018	4,8	(4,2-5,4)	3,5	(3,0-4,1)	7562

Source: Enquête de Santé, Belgique, 2018

*Correction pour âge et/ou sexe sur base d'un modèle de régression logistique (Population belge de 2018 comme référence)

Tableau B 10. Pourcentage de la population de 15 ans et plus qui a eu recours à un test de dépistage du VIH au cours des 12 derniers mois et qui a reçu les résultats du test, Belgique

HI03_1		Taux brut (%)	IC 95% brut	Taux stand*	IC 95% stand	N
SEXE	Homme	92,7	(88,2-97,2)	99,1	(98,3-99,5)	210
	Femme	85,9	(79,1-92,6)	98,3	(97,0-99,0)	208
GROUPE D'AGE	15 - 24	99,6	(98,8-100,0)	99,6	(97,2-100,0)	30
	25 - 34	86,5	(76,5-96,6)	87,7	(75,9-94,1)	107
	35 - 44	87,6	(78,7-96,6)	87,9	(75,2-94,6)	105
	45 - 54	89,1	(81,2-97,0)	88,6	(76,9-94,7)	90
	55 - 64	88,3	(76,8-99,7)	88,2	(73,0-95,4)	58
	65 - 74	100	(100,0-100,0)	100	(100,0-100,0)	25
	75 +	100	.	100	(100,0-100,0)	3
NIVEAU D'INSTRUCTION	Primaire/sans diplôme	98,4	(94,7-100,0)	99,8	(98,1-100,0)	22
	Secondaire inférieur	91,7	(90,3-93,1)	98,8	(94,0-99,8)	30
	Secondaire supérieur	87,1	(77,1-97,1)	98,3	(96,2-99,2)	98
	Enseignement supérieur	90,2	(85,8-94,6)	98,9	(98,0-99,4)	256
REGION	Région flamande	99,7	(99,0-100,0)	100	(99,7-100,0)	95
	Région bruxelloise	86,6	(81,2-91,9)	98,6	(97,4-99,2)	183
	Région wallonne	80,5	(70,5-90,5)	97,7	(95,8-98,7)	140
ANNEE	2008	86,9	(82,2-91,6)	87,7	(80,7-92,3)	389
	2013	87,1	(82,7-91,5)	88,4	(82,9-92,3)	368
	2018	89,5	(85,5-93,5)	90,6	(85,3-94,1)	418

Source: Enquête de Santé, Belgique, 2018

*Correction pour âge et/ou sexe sur base d'un modèle de régression logistique (Population belge de 2018 comme référence)

Tableau B 11. Pourcentage de la population de 15 ans et plus qui a eu recours à un test de dépistage du VIH au cours de la vie, Belgique

HI02_2		Taux brut (%)	IC 95% brut	Taux stand*	IC 95% stand	N
SEXE	Homme	25,1	(23,2-27,0)	19,4	(17,6-21,3)	3618
	Femme	27,5	(25,7-29,4)	22,1	(20,3-24,0)	3944
GROUPE D'AGE	15 - 24	10,3	(7,5-13,0)	10,3	(7,8-13,4)	714
	25 - 34	37,0	(33,0-41,1)	37,0	(33,0-41,1)	1022
	35 - 44	43,2	(39,2-47,3)	43,2	(39,3-47,3)	1263
	45 - 54	37,2	(33,5-40,9)	37,2	(33,6-41,0)	1410
	55 - 64	22,9	(19,6-26,2)	22,8	(19,7-26,3)	1380
	65 - 74	11,6	(9,2-14,0)	11,5	(9,3-14,2)	1007
	75 +	2,9	(1,6-4,2)	2,8	(1,8-4,5)	766
NIVEAU D'INSTRUCTION	Primaire/sans diplôme	13,0	(8,7-17,4)	17,7	(12,4-24,6)	406
	Secondaire inférieur	11,6	(8,8-14,3)	11,2	(8,6-14,4)	880
	Secondaire supérieur	21,9	(19,5-24,4)	17,0	(14,9-19,4)	2248
	Enseignement supérieur	33,6	(31,4-35,8)	25,7	(23,4-28,0)	3889
REGION	Région flamande	21,1	(19,2-23,0)	15,9	(14,3-17,7)	3020
	Région bruxelloise	45,4	(42,5-48,2)	38,0	(34,8-41,3)	1761
	Région wallonne	30,5	(27,8-33,2)	25,0	(22,3-27,8)	2781
ANNEE	2008	23,6	(22,2-25,0)	17,6	(16,4-18,9)	7198
	2013	26,5	(24,9-28,1)	20,5	(19,0-22,1)	6017
	2018	26,4	(24,9-27,8)	20,9	(19,5-22,3)	7562

Source: Enquête de Santé, Belgique, 2018

*Correction pour âge et/ou sexe sur base d'un modèle de régression logistique (Population belge de 2018 comme référence)

Tableau B 12. Pourcentage de la population de 15 ans et plus qui sait qu'avoir un partenaire sexuel unique fidèle et non-infecté protège contre le risque de transmission sexuelle du VIH, Région flamande

HI0101_1		Taux brut (%)	IC 95% brut	Taux stand*	IC 95% stand	N
SEXE	Homme	76,6	(74,0-79,2)	76,6	(73,9-79,1)	1425
	Femme	72,3	(69,6-75,0)	72,3	(69,5-75,0)	1516
GROUPE D'AGE	15 - 24	58,6	(51,6-65,6)	58,5	(51,4-65,3)	278
	25 - 34	71,8	(66,6-76,9)	71,9	(66,4-76,8)	380
	35 - 44	76,3	(71,8-80,8)	76,3	(71,4-80,5)	463
	45 - 54	79,4	(75,1-83,7)	79,4	(74,8-83,4)	560
	55 - 64	83,8	(80,1-87,4)	83,8	(79,9-87,1)	553
	65 - 74	78,5	(73,9-83,1)	78,6	(73,7-82,8)	398
	75 +	62,3	(55,9-68,8)	62,7	(56,0-68,9)	309
NIVEAU D'INSTRUCTION	Primaire/sans diplôme	56,2	(46,4-65,9)	58,4	(47,2-68,7)	128
	Secondaire inférieur	65,5	(59,0-72,0)	64,0	(56,5-70,8)	319
	Secondaire supérieur	73,6	(70,3-76,9)	73,6	(70,1-76,9)	971
	Enseignement supérieur	77,9	(75,2-80,6)	78,3	(75,5-80,8)	1503
ANNEE	2018	74,4	(72,5-76,3)	.	.	2941

Source: Enquête de Santé, Belgique, 2018

*Correction pour âge et/ou sexe sur base d'un modèle de régression logistique (Population belge de 2018 comme référence)

Tableau B 13. Pourcentage de la population de 15 ans et plus qui sait que l'usage d'un préservatif lors des rapports sexuels protège contre le risque de transmission sexuelle du VIH, Région flamande

HI0102_1		Taux brut (%)	IC 95% brut	Taux stand*	IC 95% stand	N
SEXE	Homme	85,1	(82,6-87,7)	85,8	(82,9-88,3)	1416
	Femme	81,0	(78,5-83,5)	82,4	(79,7-84,7)	1505
GROUPE D'AGE	15 - 24	82,9	(76,4-89,4)	82,9	(75,2-88,5)	279
	25 - 34	88,1	(84,3-91,9)	88,2	(83,8-91,5)	382
	35 - 44	91,2	(88,3-94,1)	91,2	(87,9-93,7)	461
	45 - 54	88,4	(84,2-92,7)	88,5	(83,6-92,1)	563
	55 - 64	86,7	(82,3-91,0)	86,7	(81,8-90,5)	547
	65 - 74	75,7	(70,9-80,5)	75,8	(70,8-80,2)	389
	75 +	52,1	(45,6-58,6)	52,5	(45,9-59,0)	300
NIVEAU D'INSTRUCTION	Primaire/sans diplôme	46,6	(36,7-56,5)	59,9	(49,1-69,8)	127
	Secondaire inférieur	62,0	(55,2-68,8)	68,4	(60,9-75,0)	316
	Secondaire supérieur	79,4	(76,0-82,7)	79,5	(75,8-82,7)	961
	Enseignement supérieur	92,2	(89,8-94,6)	91,8	(89,0-93,9)	1497
ANNEE	2018	83,0	(81,1-84,9)	.	.	2921

Source: Enquête de Santé, Belgique, 2018

*Correction pour âge et/ou sexe sur base d'un modèle de régression logistique (Population belge de 2018 comme référence)

Tableau B 14. Pourcentage de la population de 15 ans et plus qui identifie correctement les deux moyens de prévention* contre le risque de transmission sexuelle du VIH , Région flamande

HI01_1		Taux brut (%)	IC 95% brut	Taux stand*	IC 95% stand	N
SEXE	Homme	67,7	(64,6-70,7)	67,0	(63,8-70,0)	1408
	Femme	62,1	(59,1-65,1)	61,8	(58,6-64,8)	1499
GROUPE D'AGE	15 - 24	55,1	(48,1-62,0)	55,0	(47,9-61,8)	277
	25 - 34	63,7	(58,1-69,3)	63,8	(58,0-69,3)	380
	35 - 44	70,5	(65,6-75,3)	70,4	(65,4-75,0)	461
	45 - 54	71,9	(66,8-77,0)	71,9	(66,5-76,7)	559
	55 - 64	75,6	(70,8-80,4)	75,6	(70,6-80,1)	547
	65 - 74	60,9	(55,4-66,3)	61,0	(55,4-66,3)	386
	75 +	39,4	(32,9-45,9)	39,7	(33,4-46,3)	297
NIVEAU D'INSTRUCTION	Primaire/sans diplôme	33,0	(23,0-43,0)	38,4	(28,2-49,8)	126
	Secondaire inférieur	45,6	(38,9-52,2)	46,3	(39,1-53,7)	313
	Secondaire supérieur	60,3	(56,5-64,1)	59,6	(55,6-63,4)	953
	Enseignement supérieur	73,9	(70,9-76,8)	73,1	(70,0-76,0)	1495
ANNEE	2018	64,8	(62,6-67,0)	.	.	2907

Source: Enquête de Santé, Belgique, 2018

*Correction pour âge et/ou sexe sur base d'un modèle de régression logistique (Population belge de 2018 comme référence)

* savoir qu'un partenaire sexuel unique, fidèle et non-infecté protège contre le VIH, savoir que l'usage d'un préservatif lors des rapports sexuels protège contre le VIH

Tableau B 15. Pourcentage de la population de 15 ans et plus qui sait qu'une personne paraissant en bonne santé peut en fait être infectée par le VIH, Région flamande

HI0103_1		Taux brut (%)	IC 95% brut	Taux stand*	IC 95% stand	N
SEXE	Homme	83,4	(81,1-85,8)	84,5	(81,9-86,7)	1412
	Femme	80,6	(78,1-83,1)	82,4	(79,7-84,8)	1501
GROUPE D'AGE	15 - 24	81,7	(75,1-88,3)	81,6	(74,1-87,4)	280
	25 - 34	90,3	(86,6-93,9)	90,3	(86,1-93,3)	378
	35 - 44	90,7	(87,7-93,8)	90,7	(87,2-93,3)	463
	45 - 54	90,2	(87,1-93,2)	90,2	(86,7-92,8)	562
	55 - 64	82,4	(77,8-87,0)	82,4	(77,3-86,6)	546
	65 - 74	71,8	(66,6-77,0)	71,9	(66,4-76,8)	387
	75 +	48,7	(41,9-55,5)	48,9	(42,2-55,7)	297
NIVEAU D'INSTRUCTION	Primaire/sans diplôme	44,2	(33,3-55,1)	60,1	(48,3-70,8)	125
	Secondaire inférieur	61,7	(54,7-68,6)	70,2	(62,9-76,6)	313
	Secondaire supérieur	76,9	(73,3-80,4)	77,2	(73,4-80,7)	959
	Enseignement supérieur	91,9	(90,1-93,8)	91,5	(89,5-93,2)	1497
ANNEE	2018	82,0	(80,1-83,8)	.	.	2913

Source: Enquête de Santé, Belgique, 2018

*Correction pour âge et/ou sexe sur base d'un modèle de régression logistique (Population belge de 2018 comme référence)

Tableau B 16. Pourcentage de la population de 15 ans et plus qui sait que le VIH ne se transmet pas en prenant dans ses bras ou en serrant la main d'une personne atteinte du sida, Région flamande

HI0104_1		Taux brut (%)	IC 95% brut	Taux stand*	IC 95% stand	N
SEXE	Homme	88,2	(86,2-90,2)	89,4	(87,3-91,2)	1416
	Femme	87,3	(85,3-89,2)	89,2	(87,2-90,9)	1510
GROUPE D'AGE	15 - 24	85,9	(80,6-91,3)	85,9	(79,7-90,5)	279
	25 - 34	93,4	(90,6-96,3)	93,4	(90,0-95,8)	380
	35 - 44	95,2	(93,1-97,3)	95,2	(92,6-96,9)	462
	45 - 54	92,2	(89,5-94,9)	92,2	(89,0-94,5)	563
	55 - 64	91,3	(88,7-93,9)	91,3	(88,3-93,6)	549
	65 - 74	82,6	(78,6-86,7)	82,6	(78,2-86,3)	394
	75 +	58,2	(51,4-65,0)	58,2	(51,3-64,8)	299
NIVEAU D'INSTRUCTION	Primaire/sans diplôme	54,9	(44,6-65,1)	70,6	(59,6-79,6)	127
	Secondaire inférieur	72,5	(66,2-78,8)	79,5	(73,6-84,3)	317
	Secondaire supérieur	85,6	(82,9-88,3)	86,3	(83,4-88,8)	964
	Enseignement supérieur	94,3	(92,8-95,7)	94,1	(92,4-95,4)	1498
ANNEE	2018	87,7	(86,3-89,2)	.	.	2926

Source: Enquête de Santé, Belgique, 2018

*Correction pour âge et/ou sexe sur base d'un modèle de régression logistique (Population belge de 2018 comme référence)

Tableau B 17. Pourcentage de la population de 15 ans et plus qui sait que le VIH ne se transmet pas en buvant dans le verre d'une personne atteinte du sida, Région flamande

HI0105_1		Taux brut (%)	IC 95% brut	Taux stand*	IC 95% stand	N
SEXE	Homme	70,6	(67,7-73,4)	70,3	(67,3-73,2)	1414
	Femme	68,7	(65,9-71,6)	69,1	(66,0-72,1)	1505
GROUPE D'AGE	15 - 24	56,3	(49,0-63,6)	56,3	(48,9-63,4)	278
	25 - 34	74,5	(69,2-79,9)	74,6	(68,9-79,5)	380
	35 - 44	82,1	(77,6-86,6)	82,1	(77,1-86,2)	461
	45 - 54	81,5	(77,8-85,2)	81,5	(77,5-84,9)	561
	55 - 64	68,3	(63,7-72,9)	68,3	(63,4-72,8)	545
	65 - 74	63,1	(57,4-68,9)	63,1	(57,3-68,6)	392
	75 +	43,1	(36,5-49,7)	43,2	(36,8-49,9)	302
NIVEAU D'INSTRUCTION	Primaire/sans diplôme	40,1	(29,9-50,3)	49,8	(38,2-61,5)	127
	Secondaire inférieur	52,8	(45,6-60,0)	57,6	(50,0-64,8)	318
	Secondaire supérieur	63,1	(59,2-67,1)	62,5	(58,3-66,5)	956
	Enseignement supérieur	78,7	(76,1-81,3)	77,7	(74,8-80,3)	1498
ANNEE	2018	69,6	(67,5-71,7)	.	.	2919

Source: Enquête de Santé, Belgique, 2018

*Correction pour âge et/ou sexe sur base d'un modèle de régression logistique (Population belge de 2018 comme référence)

Tableau B 18. Pourcentage de la population de 15 ans et plus qui rejette trois perceptions erronées* relatives au VIH/sida, Région flamande

HI01_2		Taux brut (%)	IC 95% brut	Taux stand*	IC 95% stand	N
SEXE	Homme	63,7	(60,7-66,7)	62,9	(59,6-66,0)	1408
	Femme	58,7	(55,6-61,7)	58,2	(54,9-61,5)	1489
GROUPE D'AGE	15 - 24	51,7	(44,2-59,1)	51,6	(44,1-58,9)	278
	25 - 34	69,1	(63,3-74,9)	69,2	(63,1-74,6)	376
	35 - 44	74,9	(70,1-79,8)	74,9	(69,8-79,4)	460
	45 - 54	74,4	(70,1-78,8)	74,4	(69,8-78,6)	560
	55 - 64	57,6	(52,5-62,7)	57,6	(52,5-62,6)	541
	65 - 74	49,8	(43,8-55,9)	49,9	(43,9-55,9)	386
	75 +	29,1	(23,2-35,1)	29,3	(23,7-35,6)	296
NIVEAU D'INSTRUCTION	Primaire/sans diplôme	22,5	(13,4-31,5)	30,7	(20,2-43,7)	124
	Secondaire inférieur	38,3	(31,3-45,3)	43,3	(35,9-51,0)	313
	Secondaire supérieur	51,5	(47,5-55,5)	50,1	(45,9-54,2)	950
	Enseignement supérieur	74,1	(71,4-76,9)	72,4	(69,4-75,3)	1491
ANNEE	2018	61,1	(58,9-63,4)	.	.	2897

Source: Enquête de Santé, Belgique, 2018

*Correction pour âge et/ou sexe sur base d'un modèle de régression logistique (Population belge de 2018 comme référence)

* savoir qu'une personne paraissant en bonne santé peut être infectée par le VIH , le VIH ne se transmet pas en prenant dans ses bras ou en serrant la main d'une personne atteinte du sida ni en buvant dans le verre d'une personne atteinte du sida

Tableau B 19. Pourcentage de la population de 15 ans et plus qui a une connaissance étendue et correcte* sur le VIH/sida, Région flamande

HI_1		Taux brut (%)	IC 95% brut	Taux stand*	IC 95% stand	N
SEXE	Homme	49,3	(46,2-52,4)	47,4	(44,2-50,7)	1416
	Femme	42,4	(39,4-45,4)	40,9	(37,8-44,0)	1499
GROUPE D'AGE	15 - 24	32,0	(25,4-38,5)	31,7	(25,6-38,6)	278
	25 - 34	45,6	(39,7-51,6)	45,6	(39,7-51,7)	379
	35 - 44	57,1	(51,9-62,3)	57,0	(51,8-62,1)	462
	45 - 54	58,5	(53,3-63,8)	58,5	(53,2-63,7)	560
	55 - 64	48,7	(43,5-53,9)	48,6	(43,5-53,8)	544
	65 - 74	39,2	(33,7-44,7)	39,2	(33,9-44,8)	392
	75 +	20,9	(15,7-26,1)	21,1	(16,3-26,9)	300
NIVEAU D'INSTRUCTION	Primaire/sans diplôme	14,1	(6,4-21,8)	17,7	(10,2-28,9)	127
	Secondaire inférieur	25,7	(20,0-31,5)	26,9	(21,0-33,6)	316
	Secondaire supérieur	37,3	(33,5-41,1)	35,4	(31,7-39,4)	956
	Enseignement supérieur	57,2	(54,1-60,3)	55,0	(51,8-58,2)	1497
ANNEE	2018	45,8	(43,6-48,0)	.	.	2915

Source: Enquête de Santé, Belgique, 2018

*Correction pour âge et/ou sexe sur base d'un modèle de régression logistique (Population belge de 2018 comme référence)

* identifier le préservatif et la fidélité comme méthodes protectives contre le VIH + savoir qu'une personne paraissant en bonne santé peut être atteinte du sida , le VIH ne se transmet pas en prenant dans ses bras ou en serrant la main d'une personne atteinte du sida ni en buvant dans le verre d'une personne atteinte du sida

Tableau B 20. Pourcentage de la population de 15 ans et plus qui a eu recours à un test de dépistage du VIH au cours des 12 derniers mois, Région flamande

HI02_1		Taux brut (%)	IC 95% brut	Taux stand*	IC 95% stand	N
SEXE	Homme	3,8	(2,6-4,9)	2,6	(1,8-3,9)	1463
	Femme	2,8	(1,9-3,7)	2,0	(1,4-2,9)	1557
GROUPE D'AGE	15 - 24	3,3	(0,9-5,7)	3,3	(1,5-6,7)	285
	25 - 34	5,0	(2,8-7,3)	5,0	(3,2-7,8)	388
	35 - 44	5,5	(3,0-8,1)	5,5	(3,4-8,7)	474
	45 - 54	4,4	(2,5-6,2)	4,3	(2,8-6,5)	570
	55 - 64	1,7	(0,7-2,7)	1,7	(0,9-3,1)	570
	65 - 74	1,0	(0,0-2,0)	1,0	(0,3-2,9)	406
	75 +	0,2	(0,0-0,6)	0,2	(0,0-1,4)	327
NIVEAU D'INSTRUCTION	Primaire/sans diplôme	2,9	(0,0-5,8)	4,3	(1,5-11,7)	130
	Secondaire inférieur	2,0	(0,1-3,9)	2,2	(0,8-5,6)	340
	Secondaire supérieur	2,8	(1,6-4,0)	1,8	(1,1-2,9)	1007
	Enseignement supérieur	3,7	(2,6-4,9)	2,1	(1,4-3,2)	1522
ANNEE	2008	3,7	(2,9-4,6)	2,5	(1,9-3,3)	2833
	2013	4,0	(3,0-5,0)	2,8	(2,1-3,7)	2341
	2018	3,3	(2,5-4,0)	2,3	(1,7-3,0)	3020

Source: Enquête de Santé, Belgique, 2018

*Correction pour âge et/ou sexe sur base d'un modèle de régression logistique (Population belge de 2018 comme référence)

Tableau B 21. Pourcentage de la population de 15 ans et plus qui a eu recours à un test de dépistage du VIH au cours des 12 derniers mois et qui a reçu les résultats du test, Région flamande

HI03_1		Taux brut (%)	IC 95% brut	Taux stand*	IC 95% stand	N
SEXE	Homme	100	(100,0-100,0)	.	.	51
	Femme	99,2	(97,5-100,0)	.	.	44
GROUPE D'AGE	15 - 24	100	(100,0-100,0)	100	(100,0-100,0)	9
	25 - 34	100	(100,0-100,0)	100	(100,0-100,0)	22
	35 - 44	100	(100,0-100,0)	100	(100,0-100,0)	26
	45 - 54	98,6	(95,7-100,0)	99,9	(99,8-100,0)	26
	55 - 64	100	(100,0-100,0)	100	(100,0-100,0)	10
	65 - 74	100	.	100	(99,9-100,0)	2
	75 +	0
NIVEAU D'INSTRUCTION	Primaire/sans diplôme	100	.	.	.	3
	Secondaire inférieur	94,9	(91,3-98,5)	.	.	7
	Secondaire supérieur	100	(100,0-100,0)	.	.	25
	Enseignement supérieur	100	(100,0-100,0)	.	.	59
ANNEE	2008	85,1	(77,0-93,2)	.	.	99
	2013	87,2	(79,2-95,1)	.	.	93
	2018	99,7	(99,0-100,0)	.	.	95

Source: Enquête de Santé, Belgique, 2018

*Correction pour âge et/ou sexe sur base d'un modèle de régression logistique (Population belge de 2018 comme référence)

Tableau B 22. Pourcentage de la population de 15 ans et plus qui a eu recours à un test de dépistage du VIH au cours de la vie, Région flamande

HI02_2		Taux brut (%)	IC 95% brut	Taux stand*	IC 95% stand	N
SEXE	Homme	20,9	(18,4-23,4)	15,0	(12,7-17,7)	1463
	Femme	21,2	(18,8-23,7)	15,6	(13,4-18,2)	1557
GROUPE D'AGE	15 - 24	6,4	(3,2-9,7)	6,4	(3,8-10,6)	285
	25 - 34	31,4	(26,0-36,9)	31,4	(26,3-37,0)	388
	35 - 44	37,5	(31,8-43,1)	37,5	(32,0-43,3)	474
	45 - 54	31,8	(26,9-36,7)	31,8	(27,1-36,8)	570
	55 - 64	15,2	(10,9-19,6)	15,2	(11,4-20,1)	570
	65 - 74	7,1	(4,4-9,7)	7,1	(4,8-10,2)	406
	75 +	2,0	(0,3-3,7)	2,0	(0,9-4,7)	327
NIVEAU D'INSTRUCTION	Primaire/sans diplôme	7,4	(2,5-12,4)	10,9	(5,6-20,3)	130
	Secondaire inférieur	8,7	(4,9-12,5)	9,4	(5,9-14,6)	340
	Secondaire supérieur	16,8	(13,8-19,7)	12,0	(9,7-14,8)	1007
	Enseignement supérieur	27,5	(24,5-30,4)	19,1	(16,3-22,3)	1522
ANNEE	2008	18,2	(16,2-20,1)	12,5	(11,0-14,3)	2833
	2013	20,5	(18,3-22,7)	14,7	(12,8-16,7)	2341
	2018	21,1	(19,2-23,0)	15,4	(13,7-17,3)	3020

Source: Enquête de Santé, Belgique, 2018

*Correction pour âge et/ou sexe sur base d'un modèle de régression logistique (Population belge de 2018 comme référence)

Tableau B 23. Pourcentage de la population de 15 ans et plus qui sait qu'avoir un partenaire sexuel unique fidèle et non-infecté protège contre le risque de transmission sexuelle du VIH, Région bruxelloise

HI0101_1		Taux brut (%)	IC 95% brut	Taux stand*	IC 95% stand	N
SEXE	Homme	72,9	(69,5-76,4)	73,0	(69,3-76,3)	807
	Femme	73,4	(70,1-76,8)	73,4	(69,9-76,7)	910
GROUPE D'AGE	15 - 24	63,0	(53,5-72,4)	63,0	(53,3-71,8)	125
	25 - 34	73,3	(67,2-79,4)	73,3	(66,8-78,9)	300
	35 - 44	76,3	(71,4-81,3)	76,3	(71,1-80,9)	352
	45 - 54	72,1	(66,6-77,6)	72,1	(66,3-77,3)	297
	55 - 64	77,9	(72,0-83,8)	77,9	(71,5-83,2)	273
	65 - 74	79,9	(73,1-86,6)	79,9	(72,3-85,8)	225
	75 +	66,5	(57,9-75,0)	66,4	(57,5-74,3)	145
NIVEAU D'INSTRUCTION	Primaire/sans diplôme	49,6	(35,9-63,4)	50,2	(36,8-63,6)	88
	Secondaire inférieur	58,8	(47,8-69,8)	59,9	(48,4-70,3)	125
	Secondaire supérieur	66,3	(60,4-72,2)	67,0	(60,9-72,5)	371
	Enseignement supérieur	79,5	(76,6-82,5)	79,5	(76,4-82,3)	1087
ANNEE	2018	73,2	(70,6-75,8)	.	.	1717

Source: Enquête de Santé, Belgique, 2018

*Correction pour âge et/ou sexe sur base d'un modèle de régression logistique (Population belge de 2018 comme référence)

Tableau B 24. Pourcentage de la population de 15 ans et plus qui sait que l'usage d'un préservatif lors des rapports sexuels protège contre le risque de transmission sexuelle du VIH, Région bruxelloise

HI0102_1		Taux brut (%)	IC 95% brut	Taux stand*	IC 95% stand	N
SEXE	Homme	88,3	(86,0-90,7)	87,9	(85,3-90,2)	804
	Femme	87,5	(85,0-90,0)	87,6	(84,8-89,9)	910
GROUPE D'AGE	15 - 24	85,8	(79,1-92,5)	85,8	(77,8-91,2)	123
	25 - 34	91,1	(87,6-94,6)	91,1	(86,9-94,0)	299
	35 - 44	89,2	(85,8-92,7)	89,2	(85,3-92,2)	352
	45 - 54	89,4	(85,5-93,2)	89,4	(84,9-92,6)	298
	55 - 64	87,8	(83,2-92,3)	87,8	(82,5-91,7)	275
	65 - 74	89,1	(84,6-93,6)	89,1	(83,8-92,8)	221
	75 +	75,0	(67,0-83,1)	75,1	(66,3-82,2)	146
NIVEAU D'INSTRUCTION	Primaire/sans diplôme	75,4	(64,3-86,5)	75,8	(63,1-85,2)	86
	Secondaire inférieur	67,1	(55,7-78,5)	68,8	(56,4-79,0)	123
	Secondaire supérieur	83,7	(79,3-88,0)	83,4	(78,6-87,3)	371
	Enseignement supérieur	93,1	(91,4-94,9)	93,0	(90,9-94,6)	1089
ANNEE	2018	87,9	(86,0-89,8)	.	.	1714

Source: Enquête de Santé, Belgique, 2018

*Correction pour âge et/ou sexe sur base d'un modèle de régression logistique (Population belge de 2018 comme référence)

Tableau B 25. Pourcentage de la population de 15 ans et plus qui identifie correctement les deux moyens de prévention* contre le risque de transmission sexuelle du VIH, Région bruxelloise

HI01_1		Taux brut (%)	IC 95% brut	Taux stand*	IC 95% stand	N
SEXE	Homme	67,4	(63,8-71,1)	67,1	(63,3-70,7)	799
	Femme	68,7	(65,1-72,2)	68,5	(64,8-71,9)	905
GROUPE D'AGE	15 - 24	57,3	(47,5-67,1)	57,4	(47,5-66,7)	123
	25 - 34	68,9	(62,6-75,1)	68,9	(62,3-74,8)	299
	35 - 44	72,0	(66,7-77,3)	72,0	(66,5-77,0)	351
	45 - 54	68,6	(62,7-74,4)	68,6	(62,5-74,1)	296
	55 - 64	72,1	(65,9-78,3)	72,1	(65,5-77,8)	272
	65 - 74	74,7	(67,4-81,9)	74,6	(66,7-81,2)	220
	75 +	56,5	(47,5-65,5)	56,4	(47,3-65,0)	143
NIVEAU D'INSTRUCTION	Primaire/sans diplôme	41,3	(26,9-55,7)	41,9	(28,5-56,7)	86
	Secondaire inférieur	44,5	(32,3-56,8)	45,4	(33,7-57,7)	123
	Secondaire supérieur	59,3	(53,2-65,5)	59,8	(53,6-65,7)	367
	Enseignement supérieur	76,3	(73,2-79,4)	76,1	(72,7-79,1)	1083
ANNEE	2018	68,1	(65,3-70,8)	.	.	1704

Source: Enquête de Santé, Belgique, 2018

*Correction pour âge et/ou sexe sur base d'un modèle de régression logistique (Population belge de 2018 comme référence)

* savoir qu'un partenaire sexuel unique, fidèle et non-infecté protège contre le VIH, savoir que l'usage d'un préservatif lors des rapports sexuels protège contre le VIH

Tableau B 26. Pourcentage de la population de 15 ans et plus qui sait qu'une personne paraissant en bonne santé peut en fait être infectée par le VIH, Région bruxelloise

HI0103_1		Taux brut (%)	IC 95% brut	Taux stand*	IC 95% stand	N
SEXE	Homme	86,5	(83,8-89,1)	86,2	(83,2-88,7)	802
	Femme	85,3	(82,7-87,9)	85,4	(82,5-87,8)	910
GROUPE D'AGE	15 - 24	86,1	(78,4-93,7)	86,1	(76,7-92,0)	125
	25 - 34	88,6	(84,8-92,5)	88,6	(84,2-91,9)	298
	35 - 44	87,3	(83,5-91,0)	87,3	(83,0-90,6)	351
	45 - 54	85,2	(80,9-89,5)	85,2	(80,3-89,0)	297
	55 - 64	86,1	(81,3-90,9)	86,1	(80,6-90,3)	272
	65 - 74	88,4	(83,8-93,0)	88,4	(83,1-92,2)	224
	75 +	72,9	(64,7-81,2)	73,1	(64,2-80,4)	145
NIVEAU D'INSTRUCTION	Primaire/sans diplôme	62,9	(50,0-75,9)	62,6	(49,4-74,2)	85
	Secondaire inférieur	66,3	(55,5-77,0)	68,6	(57,1-78,1)	122
	Secondaire supérieur	78,6	(73,7-83,5)	78,1	(72,8-82,6)	370
	Enseignement supérieur	93,3	(91,5-95,1)	93,3	(91,1-95,1)	1090
ANNEE	2018	85,9	(83,9-87,9)	.	.	1712

Source: Enquête de Santé, Belgique, 2018

*Correction pour âge et/ou sexe sur base d'un modèle de régression logistique (Population belge de 2018 comme référence)

Tableau B 27. Pourcentage de la population de 15 ans et plus qui sait que le VIH ne se transmet pas en prenant dans ses bras ou en serrant la main d'une personne atteinte du sida, Région bruxelloise

HI0104_1		Taux brut (%)	IC 95% brut	Taux stand*	IC 95% stand	N
SEXE	Homme	90,7	(88,4-93,0)	90,8	(88,2-92,9)	799
	Femme	91,8	(89,9-93,8)	92,3	(90,2-94,0)	912
GROUPE D'AGE	15 - 24	91,6	(85,9-97,3)	91,7	(84,2-95,8)	124
	25 - 34	92,7	(89,4-96,0)	92,7	(88,8-95,4)	298
	35 - 44	92,1	(89,2-94,9)	92,1	(88,7-94,5)	352
	45 - 54	93,2	(90,0-96,4)	93,3	(89,4-95,8)	298
	55 - 64	90,7	(86,2-95,2)	90,7	(85,1-94,3)	272
	65 - 74	94,9	(91,9-97,9)	94,9	(90,9-97,2)	222
	75 +	78,3	(70,7-85,9)	78,0	(69,4-84,8)	145
NIVEAU D'INSTRUCTION	Primaire/sans diplôme	68,3	(54,9-81,8)	69,3	(54,4-81,0)	85
	Secondaire inférieur	85,5	(78,9-92,1)	87,4	(79,5-92,5)	121
	Secondaire supérieur	86,1	(82,0-90,3)	86,6	(82,0-90,1)	368
	Enseignement supérieur	95,8	(94,4-97,2)	96,0	(94,3-97,1)	1092
ANNEE	2018	91,3	(89,7-92,9)	.	.	1711

Source: Enquête de Santé, Belgique, 2018

*Correction pour âge et/ou sexe sur base d'un modèle de régression logistique (Population belge de 2018 comme référence)

Tableau B 28. Pourcentage de la population de 15 ans et plus qui sait que le VIH ne se transmet pas en buvant dans le verre d'une personne atteinte du sida, Région bruxelloise

HI0105_1		Taux brut (%)	IC 95% brut	Taux stand*	IC 95% stand	N
SEXE	Homme	72,9	(69,4-76,4)	71,3	(67,5-74,9)	801
	Femme	72,0	(68,7-75,4)	71,3	(67,7-74,6)	911
GROUPE D'AGE	15 - 24	66,8	(56,8-76,7)	66,8	(56,3-75,8)	125
	25 - 34	80,3	(75,0-85,6)	80,3	(74,5-85,1)	297
	35 - 44	80,8	(76,3-85,4)	80,8	(75,9-84,9)	351
	45 - 54	71,7	(65,9-77,4)	71,7	(65,6-77,0)	298
	55 - 64	71,6	(65,5-77,6)	71,6	(65,2-77,2)	273
	65 - 74	67,4	(60,4-74,3)	67,4	(60,1-73,9)	222
	75 +	48,6	(38,6-58,6)	48,6	(38,9-58,5)	146
NIVEAU D'INSTRUCTION	Primaire/sans diplôme	56,5	(42,9-70,0)	56,9	(42,7-70,0)	86
	Secondaire inférieur	55,6	(44,4-66,8)	58,6	(47,9-68,6)	122
	Secondaire supérieur	65,6	(59,6-71,7)	64,0	(57,4-70,1)	369
	Enseignement supérieur	78,1	(75,0-81,2)	76,9	(73,4-80,0)	1090
ANNEE	2018	72,5	(69,8-75,1)	.	.	1712

Source: Enquête de Santé, Belgique, 2018

*Correction pour âge et/ou sexe sur base d'un modèle de régression logistique (Population belge de 2018 comme référence)

Tableau B 29. Pourcentage de la population de 15 ans et plus qui rejette trois perceptions erronées* relatives au VIH/sida, Région bruxelloise

HI01_2		Taux brut (%)	IC 95% brut	Taux stand*	IC 95% stand	N
SEXE	Homme	67,4	(63,6-71,1)	65,5	(61,4-69,4)	795
	Femme	65,8	(62,2-69,4)	64,8	(61,0-68,4)	905
GROUPE D'AGE	15 - 24	60,4	(50,0-70,8)	60,4	(49,8-70,1)	124
	25 - 34	75,3	(69,7-81,0)	75,3	(69,3-80,5)	296
	35 - 44	73,3	(68,1-78,5)	73,3	(67,8-78,1)	350
	45 - 54	66,6	(60,6-72,6)	66,6	(60,3-72,3)	297
	55 - 64	66,5	(60,2-72,8)	66,5	(59,9-72,5)	269
	65 - 74	63,4	(56,4-70,5)	63,5	(56,2-70,2)	221
	75 +	39,7	(30,0-49,3)	39,7	(30,7-49,6)	143
NIVEAU D'INSTRUCTION	Primaire/sans diplôme	38,1	(23,6-52,7)	37,2	(24,3-52,2)	84
	Secondaire inférieur	41,2	(29,7-52,8)	43,7	(32,9-55,1)	121
	Secondaire supérieur	57,9	(51,7-64,1)	55,8	(49,2-62,2)	363
	Enseignement supérieur	75,0	(71,8-78,3)	73,8	(70,2-77,1)	1087
ANNEE	2018	66,6	(63,8-69,4)	.	.	1700

Source: Enquête de Santé, Belgique, 2018

*Correction pour âge et/ou sexe sur base d'un modèle de régression logistique (Population belge de 2018 comme référence)

* savoir qu'une personne paraissant en bonne santé peut être infectée par le VIH , le VIH ne se transmet pas en prenant dans ses bras ou en serrant la main d'une personne atteinte du sida ni en buvant dans le verre d'une personne atteinte du sida

Tableau B 30. Pourcentage de la population de 15 ans et plus qui a une connaissance étendue et correcte* sur le VIH/sida, Région bruxelloise

HI_1		Taux brut (%)	IC 95% brut	Taux stand*	IC 95% stand	N
SEXE	Homme	52,6	(48,7-56,5)	50,4	(46,3-54,4)	801
	Femme	52,2	(48,5-56,0)	50,7	(47,0-54,5)	908
GROUPE D'AGE	15 - 24	42,8	(33,1-52,5)	42,8	(33,6-52,6)	125
	25 - 34	60,2	(53,6-66,8)	60,2	(53,5-66,6)	296
	35 - 44	60,3	(54,4-66,2)	60,3	(54,3-66,0)	350
	45 - 54	51,3	(45,0-57,6)	51,3	(45,0-57,6)	299
	55 - 64	51,7	(45,0-58,3)	51,7	(45,1-58,2)	273
	65 - 74	52,0	(44,2-59,8)	52,0	(44,2-59,6)	221
	75 +	30,4	(21,7-39,1)	30,4	(22,5-39,6)	145
NIVEAU D'INSTRUCTION	Primaire/sans diplôme	26,5	(12,0-41,0)	26,4	(14,6-42,8)	86
	Secondaire inférieur	28,2	(17,3-39,1)	29,5	(20,0-41,2)	123
	Secondaire supérieur	41,1	(35,3-46,9)	39,4	(33,8-45,4)	367
	Enseignement supérieur	61,4	(57,8-65,0)	59,6	(55,8-63,3)	1088
ANNEE	2018	52,4	(49,5-55,3)	.	.	1709

Source: Enquête de Santé, Belgique, 2018

*Correction pour âge et/ou sexe sur base d'un modèle de régression logistique (Population belge de 2018 comme référence)

* identifier le préservatif et la fidélité comme méthodes protectives contre le VIH + savoir qu'une personne paraissant en bonne santé peut être atteinte du sida , le VIH ne se transmet pas en prenant dans ses bras ou en serrant la main d'une personne atteinte du sida ni en buvant dans le verre d'une personne atteinte du sida

Tableau B 31. Pourcentage de la population de 15 ans et plus qui a eu recours à un test de dépistage du VIH au cours des 12 derniers mois, Région bruxelloise

HI02_1		Taux brut (%)	IC 95% brut	Taux stand*	IC 95% stand	N
SEXE	Homme	12,1	(9,5-14,7)	8,9	(6,7-11,7)	819
	Femme	10,9	(8,7-13,1)	8,3	(6,5-10,6)	942
GROUPE D'AGE	15 - 24	7,9	(1,8-14,0)	7,9	(3,6-16,4)	125
	25 - 34	19,1	(14,3-24,0)	19,1	(14,7-24,4)	302
	35 - 44	14,6	(10,6-18,6)	14,6	(11,0-19,0)	366
	45 - 54	9,8	(6,0-13,6)	9,8	(6,6-14,3)	302
	55 - 64	9,4	(5,9-13,0)	9,4	(6,4-13,6)	284
	65 - 74	6,8	(3,4-10,2)	6,8	(4,1-11,1)	228
	75 +	1,2	(0,0-2,8)	1,2	(0,3-4,7)	154
NIVEAU D'INSTRUCTION	Primaire/sans diplôme	17,7	(5,9-29,5)	15,8	(7,5-30,2)	88
	Secondaire inférieur	7,0	(2,4-11,5)	6,4	(3,2-12,4)	131
	Secondaire supérieur	8,2	(5,0-11,3)	5,9	(3,8-9,1)	395
	Enseignement supérieur	12,7	(10,5-14,9)	9,4	(7,5-11,7)	1102
ANNEE	2008	11,8	(9,9-13,6)	9,1	(7,5-11,0)	1824
	2013	12,9	(10,3-15,6)	10,0	(7,8-12,7)	1272
	2018	11,5	(9,8-13,2)	9,1	(7,6-10,9)	1761

Source: Enquête de Santé, Belgique, 2018

*Correction pour âge et/ou sexe sur base d'un modèle de régression logistique (Population belge de 2018 comme référence)

Tableau B 32. Pourcentage de la population de 15 ans et plus qui a eu recours à un test de dépistage du VIH au cours des 12 derniers mois et qui a reçu les résultats du test, Région bruxelloise

HI03_1		Taux brut (%)	IC 95% brut	Taux stand*	IC 95% stand	N
SEXE	Homme	88,9	(81,2-96,7)	99,3	(98,6-99,7)	87
	Femme	84,1	(76,7-91,5)	99,1	(98,4-99,5)	96
GROUPE D'AGE	15 - 24	100	(100,0-100,0)	100	(100,0-100,0)	8
	25 - 34	87,1	(77,1-97,2)	87,3	(73,2-94,5)	55
	35 - 44	79,5	(67,3-91,7)	80,1	(64,7-89,9)	47
	45 - 54	88,7	(75,9-100,0)	88,0	(67,6-96,3)	26
	55 - 64	81,7	(65,0-98,3)	81,5	(60,0-92,8)	30
	65 - 74	100	(100,0-100,0)	100	(100,0-100,0)	16
	75 +	100	.	100	(100,0-100,0)	1
NIVEAU D'INSTRUCTION	Primaire/sans diplôme	94,8	(81,0-100,0)	99,5	(95,3-99,9)	9
	Secondaire inférieur	100	(100,0-100,0)	100	(100,0-100,0)	10
	Secondaire supérieur	91,1	(80,5-100,0)	99,4	(98,2-99,8)	30
	Enseignement supérieur	83,2	(76,0-90,4)	99,0	(98,2-99,4)	128
ANNEE	2008	93,9	(90,2-97,6)	94,7	(89,4-97,5)	175
	2013	87,7	(81,5-93,9)	89,1	(80,2-94,2)	131
	2018	86,6	(81,2-91,9)	88,2	(80,9-92,9)	183

Source: Enquête de Santé, Belgique, 2018

*Correction pour âge et/ou sexe sur base d'un modèle de régression logistique (Population belge de 2018 comme référence)

Tableau B 33. Pourcentage de la population de 15 ans et plus qui a eu recours à un test de dépistage du VIH au cours de la vie, Région bruxelloise

HI02_2		Taux brut (%)	IC 95% brut	Taux stand*	IC 95% stand	N
SEXE	Homme	45,7	(41,7-49,6)	39,6	(35,4-43,9)	819
	Femme	45,1	(41,5-48,6)	40,5	(36,7-44,4)	942
GROUPE D'AGE	15 - 24	23,1	(13,9-32,3)	23,1	(15,3-33,4)	125
	25 - 34	56,8	(50,2-63,4)	56,8	(50,1-63,2)	302
	35 - 44	59,7	(53,9-65,5)	59,7	(53,8-65,3)	366
	45 - 54	53,1	(46,8-59,4)	53,1	(46,8-59,3)	302
	55 - 64	49,0	(42,1-55,8)	49,0	(42,2-55,7)	284
	65 - 74	26,7	(20,5-32,9)	26,7	(20,9-33,3)	228
	75 +	11,2	(5,2-17,2)	11,1	(6,4-18,6)	154
NIVEAU D'INSTRUCTION	Primaire/sans diplôme	28,2	(16,3-40,2)	26,0	(15,1-40,9)	88
	Secondaire inférieur	24,6	(15,3-33,8)	23,8	(16,1-33,8)	131
	Secondaire supérieur	37,4	(31,4-43,3)	32,4	(26,5-38,9)	395
	Enseignement supérieur	52,4	(48,7-56,0)	46,7	(42,8-50,7)	1102
ANNEE	2008	47,3	(44,4-50,1)	40,9	(38,0-43,9)	1824
	2013	50,9	(47,2-54,6)	44,9	(40,9-48,9)	1272
	2018	45,4	(42,5-48,2)	39,8	(36,8-42,8)	1761

Source: Enquête de Santé, Belgique, 2018

*Correction pour âge et/ou sexe sur base d'un modèle de régression logistique (Population belge de 2018 comme référence)

Tableau B 34. Pourcentage de la population de 15 ans et plus qui sait qu'avoir un partenaire sexuel unique fidèle et non-infecté protège contre le risque de transmission sexuelle du VIH, Région wallonne

HI0101_1		Taux brut (%)	IC 95% brut	Taux stand*	IC 95% stand	N
SEXE	Homme	77,9	(74,5-81,3)	77,9	(74,4-81,1)	1287
	Femme	73,7	(70,6-76,8)	73,9	(70,6-76,9)	1401
GROUPE D'AGE	15 - 24	59,8	(51,3-68,3)	59,7	(51,0-67,9)	299
	25 - 34	76,4	(69,6-83,2)	76,5	(69,1-82,6)	323
	35 - 44	82,3	(77,2-87,4)	82,3	(76,7-86,9)	415
	45 - 54	82,0	(77,2-86,8)	82,1	(76,9-86,3)	526
	55 - 64	82,4	(77,9-87,0)	82,5	(77,5-86,7)	511
	65 - 74	76,2	(69,9-82,5)	76,4	(69,5-82,0)	356
	75 +	57,6	(49,3-65,9)	58,2	(49,7-66,2)	258
NIVEAU D'INSTRUCTION	Primaire/sans diplôme	57,7	(47,4-68,1)	62,0	(50,2-72,6)	183
	Secondaire inférieur	66,6	(59,4-73,9)	66,9	(58,7-74,1)	382
	Secondaire supérieur	71,9	(67,2-76,6)	72,2	(67,3-76,6)	817
	Enseignement supérieur	83,5	(80,6-86,4)	83,4	(80,3-86,1)	1234
ANNEE	2018	75,7	(73,3-78,1)	.	.	2688

Source: Enquête de Santé, Belgique, 2018

*Correction pour âge et/ou sexe sur base d'un modèle de régression logistique (Population belge de 2018 comme référence)

Tableau B 35. Pourcentage de la population de 15 ans et plus qui sait que l'usage d'un préservatif lors des rapports sexuels protège contre le risque de transmission sexuelle du VIH, Région wallonne

HI0102_1		Taux brut (%)	IC 95% brut	Taux stand*	IC 95% stand	N
SEXE	Homme	90,5	(88,3-92,7)	90,9	(88,3-92,9)	1284
	Femme	86,7	(84,2-89,3)	87,7	(85,1-89,9)	1402
GROUPE D'AGE	15 - 24	89,1	(83,5-94,7)	89,2	(82,3-93,6)	301
	25 - 34	93,6	(90,0-97,2)	93,7	(89,0-96,5)	324
	35 - 44	93,8	(90,6-96,9)	93,9	(89,8-96,4)	415
	45 - 54	90,2	(86,3-94,2)	90,4	(85,8-93,6)	526
	55 - 64	87,9	(83,9-92,0)	88,1	(83,4-91,6)	509
	65 - 74	87,5	(83,0-92,0)	87,7	(82,3-91,5)	353
	75 +	67,4	(59,4-75,3)	68,1	(59,9-75,4)	258
NIVEAU D'INSTRUCTION	Primaire/sans diplôme	67,0	(57,0-77,0)	75,4	(64,1-84,0)	181
	Secondaire inférieur	76,9	(70,3-83,5)	79,1	(72,1-84,7)	380
	Secondaire supérieur	88,0	(84,8-91,2)	88,1	(84,5-90,9)	817
	Enseignement supérieur	94,9	(93,3-96,5)	94,8	(92,8-96,2)	1237
ANNEE	2018	88,5	(86,8-90,3)	.	.	2686

Source: Enquête de Santé, Belgique, 2018

*Correction pour âge et/ou sexe sur base d'un modèle de régression logistique (Population belge de 2018 comme référence)

Tableau B 36. Pourcentage de la population de 15 ans et plus qui identifie correctement les deux moyens de prévention* contre le risque de transmission sexuelle du VIH, Région wallonne

HI01_1		Taux brut (%)	IC 95% brut	Taux stand*	IC 95% stand	N
SEXE	Homme	73,9	(70,3-77,5)	73,6	(69,8-77,1)	1274
	Femme	68,4	(64,9-71,8)	68,3	(64,7-71,7)	1389
GROUPE D'AGE	15 - 24	55,7	(46,9-64,5)	55,6	(46,8-64,1)	298
	25 - 34	72,5	(65,1-79,9)	72,6	(64,6-79,4)	322
	35 - 44	79,6	(74,3-84,9)	79,7	(73,9-84,5)	413
	45 - 54	78,4	(73,3-83,6)	78,6	(73,1-83,2)	524
	55 - 64	76,4	(71,2-81,6)	76,6	(71,0-81,4)	504
	65 - 74	72,5	(66,0-78,9)	72,6	(65,8-78,5)	348
	75 +	45,4	(36,7-54,1)	46,0	(37,6-54,7)	254
NIVEAU D'INSTRUCTION	Primaire/sans diplôme	46,2	(35,2-57,2)	51,8	(39,7-63,8)	179
	Secondaire inférieur	59,7	(52,0-67,4)	60,1	(51,6-68,0)	375
	Secondaire supérieur	65,3	(60,5-70,2)	65,1	(60,0-69,8)	809
	Enseignement supérieur	81,4	(78,3-84,6)	81,0	(77,6-84,0)	1229
ANNEE	2018	71,0	(68,4-73,6)	.	.	2663

Source: Enquête de Santé, Belgique, 2018

*Correction pour âge et/ou sexe sur base d'un modèle de régression logistique (Population belge de 2018 comme référence)

* savoir qu'un partenaire sexuel unique, fidèle et non-infecté protège contre le VIH, savoir que l'usage d'un préservatif lors des rapports sexuels protège contre le VIH

Tableau B 37. Pourcentage de la population de 15 ans et plus qui sait qu'une personne paraissant en bonne santé peut en fait être infectée par le VIH, Région wallonne

HI0103_1		Taux brut (%)	IC 95% brut	Taux stand*	IC 95% stand	N
SEXE	Homme	87,8	(85,4-90,2)	88,1	(85,4-90,4)	1282
	Femme	85,4	(82,9-88,0)	86,2	(83,4-88,7)	1397
GROUPE D'AGE	15 - 24	87,5	(82,2-92,9)	87,5	(81,2-91,9)	301
	25 - 34	93,3	(89,8-96,8)	93,4	(89,0-96,1)	324
	35 - 44	89,3	(85,0-93,6)	89,4	(84,2-92,9)	414
	45 - 54	89,8	(85,8-93,7)	89,8	(85,2-93,1)	525
	55 - 64	85,9	(81,8-90,0)	86,0	(81,4-89,5)	509
	65 - 74	82,1	(76,8-87,3)	82,1	(76,2-86,8)	352
	75 +	68,4	(60,9-75,8)	68,7	(60,9-75,6)	254
NIVEAU D'INSTRUCTION	Primaire/sans diplôme	60,0	(49,7-70,3)	66,9	(55,5-76,6)	181
	Secondaire inférieur	77,3	(70,3-84,3)	78,8	(71,0-85,0)	380
	Secondaire supérieur	84,9	(81,6-88,2)	84,9	(81,2-87,9)	815
	Enseignement supérieur	93,9	(92,0-95,8)	93,8	(91,6-95,5)	1231
ANNEE	2018	86,5	(84,7-88,4)	.	.	2679

Source: Enquête de Santé, Belgique, 2018

*Correction pour âge et/ou sexe sur base d'un modèle de régression logistique (Population belge de 2018 comme référence)

Tableau B 38. Pourcentage de la population de 15 ans et plus qui sait que le VIH ne se transmet pas en prenant dans ses bras ou en serrant la main d'une personne atteinte du sida, Région wallonne

HI0104_1		Taux brut (%)	IC 95% brut	Taux stand*	IC 95% stand	N
SEXE	Homme	90,7	(88,5-92,8)	90,9	(88,5-92,9)	1287
	Femme	90,6	(88,7-92,4)	91,3	(89,2-93,0)	1402
GROUPE D'AGE	15 - 24	91,5	(86,8-96,3)	91,5	(85,5-95,2)	302
	25 - 34	94,0	(90,7-97,4)	94,0	(89,5-96,7)	323
	35 - 44	92,6	(89,2-96,0)	92,6	(88,4-95,4)	415
	45 - 54	93,2	(90,3-96,2)	93,2	(89,6-95,7)	527
	55 - 64	93,2	(90,4-96,0)	93,2	(89,8-95,5)	511
	65 - 74	86,5	(82,0-90,9)	86,5	(81,2-90,4)	354
	75 +	74,0	(67,1-81,0)	73,9	(66,3-80,4)	257
NIVEAU D'INSTRUCTION	Primaire/sans diplôme	67,9	(58,3-77,4)	73,8	(63,2-82,1)	182
	Secondaire inférieur	79,0	(73,1-85,0)	80,4	(73,7-85,8)	383
	Secondaire supérieur	92,3	(90,0-94,6)	92,2	(89,4-94,3)	817
	Enseignement supérieur	95,7	(94,1-97,3)	95,6	(93,6-96,9)	1235
ANNEE	2018	90,6	(89,1-92,1)	.	.	2689

Source: Enquête de Santé, Belgique, 2018

*Correction pour âge et/ou sexe sur base d'un modèle de régression logistique (Population belge de 2018 comme référence)

Tableau B 39. Pourcentage de la population de 15 ans et plus qui sait que le VIH ne se transmet pas en buvant dans le verre d'une personne atteinte du sida, Région wallonne

HI0105_1		Taux brut (%)	IC 95% brut	Taux stand*	IC 95% stand	N
SEXE	Homme	68,6	(64,9-72,4)	67,9	(64,0-71,6)	1282
	Femme	70,8	(67,4-74,3)	71,0	(67,2-74,4)	1391
GROUPE D'AGE	15 - 24	67,0	(59,2-74,9)	67,1	(58,9-74,4)	301
	25 - 34	71,6	(63,0-80,2)	71,5	(62,2-79,4)	321
	35 - 44	80,8	(74,9-86,7)	80,9	(74,3-86,1)	411
	45 - 54	75,6	(69,8-81,4)	75,6	(69,3-80,9)	524
	55 - 64	71,2	(65,6-76,8)	71,2	(65,2-76,5)	507
	65 - 74	61,8	(55,2-68,5)	61,8	(55,0-68,3)	354
	75 +	44,5	(36,2-52,8)	44,2	(36,1-52,5)	255
NIVEAU D'INSTRUCTION	Primaire/sans diplôme	45,3	(34,5-56,1)	52,1	(40,6-63,3)	178
	Secondaire inférieur	48,3	(40,6-56,1)	49,6	(41,3-57,9)	381
	Secondaire supérieur	68,3	(63,5-73,1)	67,7	(62,4-72,5)	811
	Enseignement supérieur	80,2	(76,7-83,6)	79,1	(75,3-82,4)	1231
ANNEE	2018	69,8	(67,1-72,5)	.	.	2673

Source: Enquête de Santé, Belgique, 2018

*Correction pour âge et/ou sexe sur base d'un modèle de régression logistique (Population belge de 2018 comme référence)

Tableau B 40. Pourcentage de la population de 15 ans et plus qui rejette trois perceptions erronées* relatives au VIH/sida, Région wallonne

HI01_2		Taux brut (%)	IC 95% brut	Taux stand*	IC 95% stand	N
SEXE	Homme	63,3	(59,4-67,2)	62,2	(58,1-66,1)	1274
	Femme	65,1	(61,4-68,8)	64,8	(60,8-68,6)	1384
GROUPE D'AGE	15 - 24	58,9	(50,4-67,4)	58,9	(50,3-67,0)	300
	25 - 34	68,1	(59,5-76,7)	68,1	(58,9-76,0)	321
	35 - 44	74,8	(68,3-81,3)	74,8	(67,8-80,7)	410
	45 - 54	71,2	(65,0-77,4)	71,2	(64,6-77,0)	523
	55 - 64	65,7	(59,9-71,4)	65,7	(59,7-71,2)	503
	65 - 74	56,6	(49,9-63,3)	56,6	(49,8-63,2)	351
	75 +	36,8	(28,9-44,7)	36,5	(29,1-44,6)	250
NIVEAU D'INSTRUCTION	Primaire/sans diplôme	36,1	(25,6-46,7)	42,3	(31,1-54,4)	176
	Secondaire inférieur	40,9	(33,1-48,7)	41,5	(33,4-50,1)	377
	Secondaire supérieur	61,6	(56,6-66,5)	60,7	(55,4-65,7)	807
	Enseignement supérieur	76,5	(72,9-80,2)	75,3	(71,3-78,8)	1226
ANNEE	2018	64,2	(61,4-67,1)	.	.	2658

Source: Enquête de Santé, Belgique, 2018

*Correction pour âge et/ou sexe sur base d'un modèle de régression logistique (Population belge de 2018 comme référence)

* savoir qu'une personne paraissant en bonne santé peut être infectée par le VIH , le VIH ne se transmet pas en prenant dans ses bras ou en serrant la main d'une personne atteinte du sida ni en buvant dans le verre d'une personne atteinte du sida

Tableau B 41. Pourcentage de la population de 15 ans et plus qui a une connaissance étendue et correcte* sur le VIH/sida, Région wallonne

HI_1		Taux brut (%)	IC 95% brut	Taux stand*	IC 95% stand	N
SEXE	Homme	51,1	(47,1-55,1)	48,9	(44,9-53,0)	1276
	Femme	51,4	(47,6-55,2)	50,1	(46,1-54,0)	1383
GROUPE D'AGE	15 - 24	37,2	(29,1-45,4)	37,2	(29,6-45,6)	299
	25 - 34	51,0	(42,3-59,7)	51,0	(42,3-59,6)	321
	35 - 44	64,9	(58,1-71,8)	64,9	(57,9-71,4)	410
	45 - 54	61,0	(54,5-67,6)	61,0	(54,3-67,3)	524
	55 - 64	55,9	(49,7-62,2)	55,9	(49,6-62,0)	500
	65 - 74	46,1	(39,0-53,2)	46,1	(39,1-53,2)	353
	75 +	21,9	(15,2-28,6)	21,8	(15,9-29,1)	252
NIVEAU D'INSTRUCTION	Primaire/sans diplôme	23,5	(13,5-33,4)	27,9	(17,7-41,1)	178
	Secondaire inférieur	26,9	(20,7-33,1)	26,2	(20,2-33,1)	377
	Secondaire supérieur	46,8	(41,8-51,8)	45,2	(40,1-50,4)	805
	Enseignement supérieur	65,0	(61,0-69,1)	62,8	(58,5-67,0)	1227
ANNEE	2018	51,2	(48,3-54,2)	.	.	2659

Source: Enquête de Santé, Belgique, 2018

*Correction pour âge et/ou sexe sur base d'un modèle de régression logistique (Population belge de 2018 comme référence)

* identifier le préservatif et la fidélité comme méthodes protectives contre le VIH + savoir qu'une personne paraissant en bonne santé peut être atteinte du sida, le VIH ne se transmet pas en prenant dans ses bras ou en serrant la main d'une personne atteinte du sida ni en buvant dans le verre d'une personne atteinte du sida

Tableau B 42. Pourcentage de la population de 15 ans et plus qui a eu recours à un test de dépistage du VIH au cours des 12 derniers mois, Région wallonne

HI02_1		Taux brut (%)	IC 95% brut	Taux stand*	IC 95% stand	N
SEXE	Homme	6,1	(4,1-8,0)	4,2	(2,9-6,1)	1336
	Femme	5,2	(3,7-6,8)	3,7	(2,7-5,1)	1445
GROUPE D'AGE	15 - 24	5,4	(1,7-9,1)	5,4	(2,7-10,4)	304
	25 - 34	8,9	(4,4-13,4)	8,9	(5,4-14,5)	332
	35 - 44	6,8	(3,6-10,0)	6,8	(4,2-10,7)	423
	45 - 54	7,5	(4,0-11,0)	7,5	(4,7-11,8)	538
	55 - 64	4,8	(2,2-7,5)	4,8	(2,8-8,3)	526
	65 - 74	2,7	(0,2-5,2)	2,7	(1,1-6,7)	373
	75 +	0,1	(0,0-0,4)	0,1	(0,0-0,8)	285
NIVEAU D'INSTRUCTION	Primaire/sans diplôme	7,0	(1,6-12,3)	8,9	(4,0-18,7)	188
	Secondaire inférieur	2,4	(0,7-4,0)	1,8	(0,8-3,7)	409
	Secondaire supérieur	5,5	(3,2-7,8)	3,5	(2,1-5,7)	846
	Enseignement supérieur	6,5	(4,5-8,5)	4,0	(2,8-5,9)	1265
ANNEE	2008	4,9	(3,9-5,9)	3,5	(2,7-4,5)	2541
	2013	6,9	(5,4-8,4)	4,9	(3,8-6,4)	2404
	2018	5,6	(4,4-6,9)	4,1	(3,1-5,4)	2781

Source: Enquête de Santé, Belgique, 2018

*Correction pour âge et/ou sexe sur base d'un modèle de régression logistique (Population belge de 2018 comme référence)

Tableau B 43. Pourcentage de la population de 15 ans et plus qui a eu recours à un test de dépistage du VIH au cours des 12 derniers mois et qui a reçu les résultats du test, Région wallonne

HI03_1		Taux brut (%)	IC 95% brut	Taux stand*	IC 95% stand	N
SEXE	Homme	85,8	(73,8-97,9)	97,8	(95,2-99,0)	72
	Femme	75,4	(60,3-90,5)	96,4	(91,9-98,4)	68
GROUPE D'AGE	15 - 24	98,9	(96,4-100,0)	99,0	(91,6-99,9)	13
	25 - 34	71,4	(43,7-99,1)	73,2	(45,5-89,9)	30
	35 - 44	75,3	(48,8-100,0)	75,5	(43,4-92,5)	32
	45 - 54	79,1	(61,0-97,2)	79,3	(53,8-92,6)	38
	55 - 64	85,6	(62,9-100,0)	85,6	(56,1-96,5)	18
	65 - 74	100	(100,0-100,0)	100	(100,0-100,0)	7
	75 +	100	.	100	(100,0-100,0)	2
NIVEAU D'INSTRUCTION	Primaire/sans diplôme	100	(100,0-100,0)	100	(100,0-100,0)	10
	Secondaire inférieur	84,3	(81,3-87,2)	95,5	(68,1-99,5)	13
	Secondaire supérieur	74,0	(52,4-95,7)	89,9	(75,2-96,3)	43
	Enseignement supérieur	83,5	(71,7-95,4)	96,1	(88,6-98,7)	69
ANNEE	2008	84,7	(76,4-92,9)	98,5	(96,9-99,3)	115
	2013	86,8	(80,3-93,2)	98,8	(97,8-99,3)	144
	2018	80,5	(70,5-90,5)	97,8	(96,2-98,8)	140

Source: Enquête de Santé, Belgique, 2018

*Correction pour âge et/ou sexe sur base d'un modèle de régression logistique (Population belge de 2018 comme référence)

Tableau B 44. Pourcentage de la population de 15 ans et plus qui a eu recours à un test de dépistage du VIH au cours de la vie, Région wallonne

HI02_2		Taux brut (%)	IC 95% brut	Taux stand*	IC 95% stand	N
SEXE	Homme	27,1	(23,7-30,5)	21,0	(17,8-24,7)	1336
	Femme	33,7	(30,2-37,2)	27,9	(24,4-31,7)	1445
GROUPE D'AGE	15 - 24	13,3	(7,9-18,6)	13,2	(8,7-19,4)	304
	25 - 34	39,5	(31,4-47,6)	39,3	(31,6-47,5)	332
	35 - 44	47,8	(40,5-55,0)	47,7	(40,7-54,8)	423
	45 - 54	43,2	(36,6-49,9)	43,2	(36,7-49,9)	538
	55 - 64	30,8	(24,8-36,7)	30,5	(24,8-36,9)	526
	65 - 74	16,3	(11,0-21,6)	16,1	(11,5-22,2)	373
	75 +	2,4	(0,5-4,3)	2,3	(1,0-4,9)	285
NIVEAU D'INSTRUCTION	Primaire/sans diplôme	16,0	(7,9-24,2)	22,2	(12,9-35,6)	188
	Secondaire inférieur	13,3	(8,7-17,9)	11,0	(7,4-16,2)	409
	Secondaire supérieur	28,4	(23,6-33,3)	22,4	(18,1-27,4)	846
	Enseignement supérieur	38,9	(34,6-43,1)	30,3	(26,0-35,1)	1265
ANNEE	2008	28,0	(25,6-30,3)	21,3	(19,1-23,6)	2541
	2013	32,4	(29,6-35,1)	26,0	(23,4-28,7)	2404
	2018	30,5	(27,8-33,2)	25,1	(22,4-27,9)	2781

Source: Enquête de Santé, Belgique, 2018

*Correction pour âge et/ou sexe sur base d'un modèle de régression logistique (Population belge de 2018 comme référence)

CONTACT

Rana Charafeddine • T+32 2 642 57 39 • rana.charafeddine@sciensano.be

POUR PLUS D'INFORMATIONS

—

Rendez-vous sur notre site
web >www.sciensano.be ou
contactez-nous à l'adresse
>info@sciensano.be

Sciensano • Rue Juliette Wytsman 14 • Bruxelles • Belgique • T + 32 2 642 51 11 • T presse + 32 2 642 54 20 •
info@sciensano.be • www.sciensano.be

Éditeur responsable : Myriam Sneyers, Directeur général • Rue Juliette Wytsman 14 • Bruxelles • Belgique • D/2019/14.440/73