

PRATIQUE DES JEUX DE HASARD ET D'ARGENT

Enquête de Santé 2018

—

LYDIA GISLE

Sciensano

Epidémiologie et santé publique - Mode de vie et maladies chroniques

HIS 2018

Octobre 2019 • Bruxelles • Belgique

PRATIQUE DES JEUX DE HASARD ET D'ARGENT

Auteur principal : Lydia Gisle

•

Réviseur : Sabine Drieskens

•

Éditeurs : Lydia Gisle, Sabine Drieskens

Personne de contact : Lydia Gisle • T+32 2 642.57.53 •

Merci de citer cette publication comme suit :

L. Gisle, S. Drieskens. Pratique des jeux de hasard et d'argent. Bruxelles, Belgique : Sciensano. Numéro de rapport : D/2019/14.440/69. Disponible en ligne : www.enquetesante.be

REMERCIEMENTS

Nous tenons à remercier les personnes suivantes :

Diem Nguyen de Sciensano pour la relecture attentive de ce rapport

Ledia Jani et Tadek Krzywania de Sciensano pour la mise en page et le support administratif

Sandrine de Waleffe et l'équipe de Statbel pour l'organisation du travail de terrain

L'équipe des enquêteurs pour la collecte des données

Et toutes les personnes qui ont volontairement participé à l'enquête

COMMANDITAIRES

Cette enquête est réalisée à l'initiative du :

Gouvernement fédéral, Ministère des Affaires sociales et de la Santé publique

Gouvernement flamand, Ministère du Bien-être, de la Santé publique et de la Famille

Commission communautaire commune de Bruxelles-Capitale (COCOM), Politique de la Santé

Communauté française, Ministère de la Culture, de l'Audiovisuel, de la Santé et de l'Égalité des chances

Gouvernement wallon, Ministère de la Santé, de l'Action sociale et de l'Égalité des chances

Communauté germanophone, Ministère de la Famille, de la Santé et des Affaires sociales

TABLE DES MATIÈRES

RÉSUMÉ	6
ABRÉVIATIONS	7
INTRODUCTION	8
QUESTIONS	9
INDICATEURS	11
RÉSULTATS	12
1. Nombre de joueurs actifs en ligne / hors ligne	12
1.1. Prévalence en Belgique	12
1.2. Evolution	12
1.3. Différences démographiques.....	12
1.4. Différences socio-économiques.....	14
2. Type de jeux pratiqués	15
2.1. Prévalence	15
2.2. Différences démographiques.....	15
2.3. Différences socio-économiques.....	16
3. Joueurs hebdomadaires	17
3.1. Prévalence	17
3.2. Différences démographiques.....	17
3.3. Différences socio-économiques.....	18
4. Montants engagés	18
4.1. Prévalence	18
4.2. Différences démographiques.....	18
4.3. Différences socio-économiques.....	19
5. Risque de dépendance aux jeux de hasard	20
5.1. Prévalence en Belgique	20
5.2. Différences démographiques.....	20
5.3. Différences socio-économiques.....	20
5.4. Analyses complémentaires.....	21
6. Tableaux de synthèse	22
SYNTHÈSE ET CONCLUSION	26
RÉFÉRENCES	30
LISTE DES TABLEAUX	31

RÉSUMÉ



Les jeux de hasard et d'argent sont encadrés dans la législation belge par l'octroi de licences d'exploitation distinctives, assorties de modalités contraignantes. Sans licence, toute activité en rapport avec les jeux de hasard et l'organisation de paris est interdite. Un jeu de hasard réunit trois caractéristiques : un enjeu (souvent de l'argent comptant), un gain ou la perte de la mise à l'issue du jeu/pari, et un effet de hasard. La prise de risque, l'appât du gain, l'illusion d'un certain contrôle et l'excitation émotionnelle sont autant de moteurs qui donnent l'envie de rejouer... et/ou de récupérer ses pertes. Un des dangers qui guette le joueur est précisément une dépendance aux jeux, une addiction comportementale qui mène à des dommages importants dans les domaines financier, professionnel, social et familial, et qui affecte la santé physique et mentale du joueur. Bien heureusement, la pratique des jeux de hasard reste un phénomène récréatif pour la majorité, mais l'on s'inquiète de voir augmenter le nombre de licences accordées, la multiplicité de jeux, le montant des mises, et les demandes d'aide ou d'écartement des joueurs. L'enquête de santé de 2018 a voulu faire le point de la situation au sein de la **population générale âgée de 15 ans et plus**. En voici les principaux résultats :

- En 2018, 30,8% des Belges ont pris part à un jeu de hasard et d'argent au cours des 12 derniers mois.
- Un Belge sur dix joue au moins une fois par semaine ; trois personnes sur mille jouent tous les jours.
- Plus d'hommes (38,5%) que de femmes (23,5%) ont pratiqué un jeu de hasard dans l'année écoulée.
- La pratique des jeux de hasard prévaut surtout parmi les adultes âgés de 25 à 54 ans (36,0%).
- 7,9% de la population joue en ligne, 28,6% ont une pratique traditionnelle des jeux (hors ligne).
- Le canal d'accès aux jeux est liée à l'âge : à 25-44 ans, les joueurs sont plus nombreux à jouer en ligne, à 45 ans et plus ils sont davantage attachés aux jeux traditionnels (hors ligne).
- Les jeux de prédilection des Belges sont ceux de la loterie (jeux de tirage, grattage) : 28,5% y ont joué dans l'année écoulée. Aucun autre type de jeu (paris, casino, poker ou autre) n'atteint plus de 3% d'adeptes.
- 3,8% de la population affecte au minimum 40 euros par mois aux jeux de hasard ; c'est plus fréquent dans les milieux peu favorisés (4,4% à 5,5%) que dans les classes sociales plus éduquées (2,6%).
- 0,9% de la population présente un risque de dépendance au jeu, dont 0,2% un risque élevé.
- Les jeunes adultes (25-34 ans) sont les plus vulnérables au risque d'addiction (1,7%).
- Les joueurs en ligne sont plus exposés au risque d'addiction que les joueurs traditionnels.
- Certains jeux s'avèrent plus addictifs que d'autres, par exemple les jeux de type casino, le poker et les paris sportifs.

Les jeux de hasard et d'argent peuvent avoir des conséquences tragiques dans tous les domaines de l'existence et un certain nombre de citoyens – entre 0,2% et 0,9% de la population – pourraient en faire les frais, surtout les jeunes adultes et les hommes. L'avènement des jeux en ligne a le potentiel d'attirer plus de joueurs dans le futur, lorsque la maîtrise de l'outil informatique sera généralisée auprès de toutes les cohortes de la population. Il est dès lors possible que le nombre de personnes ayant des problèmes liés à leur pratique des jeux augmente. Pour étudier cette évolution, il est souhaitable d'utiliser la même approche méthodologique dans une prochaine enquête de santé. Sans attendre d'en mesurer les dommages, il convient de protéger les personnes les plus vulnérables en les identifiant précocement, en poursuivant une politique de prévention, en renforçant les structures d'aide et en informant le public sur la problématique du jeu et les possibilités de prise en charge.

ABRÉVIATIONS



A.R.	Arrêté Royal
DSM-V	The Diagnostic and Statistical Manual of Mental Disorders - 5th Edition
EU	Européen
HIS	Health Interview Survey – Enquête de Santé
ICD-10	International Classification of Diseases - 10th Revision
ICJE / PGSI	Indice Canadien du jeu excessif / Problem Gambling Severity Index
JHA	Jeux de hasard et d'argent
OMS	Organisation Mondiale de la Santé
n.s.	Non significatif
RB	Région bruxelloise
RF	Région flamande
RW	Région wallonne
SPF	Service Public Fédéral

INTRODUCTION



Les jeux de hasard et d'argent (JHA) renvoient à des jeux dont le dénouement est aléatoire (jet de dés, distribution de cartes, tirage...) alors qu'un engagement financier est associé à l'issue de la partie. Le montant engagé est soit augmenté au terme de la partie si le joueur a « misé juste », soit perdu. Le joueur parie donc de l'argent ou un bien de valeur sur le résultat pressenti, alors que le processus même de ce jeu repose sur la chance et non sur ses compétences. Les jeux qualifiés de « pur hasard » sont totalement aléatoires, comme les jeux de tirage ou de grattage de la loterie, la roulette, les machines à sous. Les jeux de « hasard raisonné » sont quant à eux influencés par l'expérience du joueur, sans pour autant échapper au sort, comme le poker, le blackjack et les jeux de pronostics tels que les paris sportifs. La prise de risque et l'appât du gain facile sont les moteurs des JHA, procurant au joueur une excitation émotionnelle et l'envie de rejouer.

La majorité des personnes qui s'essaient aux JHA garde une pratique ludique et mesurée, mais certaines perdent le contrôle et glissent vers une pathologie du jeu qui revêt une dimension (très) problématique. Ce sont par exemple des joueurs qui ne peuvent s'empêcher de rejouer bien que leur pratique ait de graves conséquences sur le plan financier, professionnel, social et/ou mental. Ces joueurs pathologiques tendent à accorder une place prépondérante au jeu dans leur vie, délaissant les activités ordinaires et les relations avec leur entourage ; ils prennent de plus en plus de risques au jeu pour maintenir l'excitation au même niveau ; leur pratique du jeu et les sommes investies augmentent, à tel point qu'ils finissent par s'endetter lourdement ; enfin, ils perdent totalement le contrôle sur le jeu et sombrent souvent dans un profond mal-être qui peut conduire au suicide. Cette forme « d'addiction sans substances » est aujourd'hui reconnue dans les systèmes internationaux de classification des troubles mentaux tels que le DSM-V et l'ICD-10.

La dépendance au jeu est préjudiciable pour le joueur en personne, mais également pour ses proches. Depuis la libéralisation du marché du jeu et des paris sportifs dans bon nombre de pays, les dommages engendrés par les pratiques problématiques sont devenus un vrai problème de santé publique. D'autant qu'un engouement pour les JHA s'est développé avec internet et les sites / applications qui y sont dédiés, offrant un accès aisé à une multitude de jeux en ligne, et ce, à tout moment du jour ou de la nuit. En Belgique le marché du jeu et des paris est régulé depuis 2011. On observe à la fois un accroissement du nombre de licences pour les sites de jeux en ligne, mais aussi, un foisonnement de sites interdits et clandestins. A cela s'est ajoutée une offre publicitaire croissante (récemment restreinte par l'A.R. du 25/10/2018 entrée en vigueur le 1/6/2019) et le développement perpétuel de nouvelles formes de jeux. Face à cela, le nombre de joueurs enregistrés sur les sites ne cesse d'augmenter, ainsi que ceux qui (se) sont exclus, volontairement ou non, afin de s'en protéger. Enfin, outre une pratique plus intensive des JHA, on enregistre une augmentation des montants engagés par les joueurs¹.

Peu de données empiriques sont disponibles en ce qui concerne la pratique des JHA au sein de la population générale en Belgique, la dernière étude datant de 2006 (1). L'enquête de santé (HIS) 2018 tentera donc de dresser un nouvel état des lieux de la pratique des JHA, et ce, en vertu des répercussions qu'ils peuvent avoir dans la sphère de la santé publique. Elle vise aussi à estimer la prévalence de la dépendance au jeu et les facteurs démographiques associés. Pouvoir cerner le profil des joueurs permet de mieux cibler les politiques de prévention et d'aide à la population aux prises avec les conséquences d'une pratique problématique.

¹ Données disponibles dans les rapports annuels de la Commission des jeux du SPF Justice

QUESTIONS



L'enquête de santé (HIS) a introduit pour la première fois en 2018 un module sur la pratique des jeux de hasard et d'argent (JHA). Il vise à quantifier, au sein de la population générale, les personnes qui investissent dans les JHA, quels qu'ils soient, et d'étudier un certain nombre de leurs caractéristiques. Les questions relatives aux JHA se divisent en deux parties : la première, plus globale, est adressée à tous les répondants âgés de 15 ans ou plus (GA.01), et ensuite, à ceux qui ont participé à un JHA dans les 12 derniers mois (GA.02-GA.04) ; tandis que la seconde partie s'adresse aux répondants identifiés comme ayant le risque de présenter un problème de dépendance au jeu (GA.05). Une question filtre basée sur les dépenses mensuelles dédiées aux jeux (GA.04) permet de cibler les répondants qui pourraient présenter des caractéristiques pathologiques.

Première partie

GA.01. Au cours des 12 derniers mois, avez-vous dépensé de l'argent pour des jeux de loterie (Lotto, keno, jeux de grattage...), des jeux de casino (machines à sous, roulette, jeux de dés ou de cartes...), des jeux de café (Bingo...), des paris sportifs ou de courses ?

Oui / Non

GA.02. Sans tenir compte des jeux sur Internet, au cours des 12 derniers mois, à quelle fréquence avez-vous misé ou dépensé de l'argent pour les jeux suivants, sur place dans les agences, salles de jeux, points de vente, cafés, casinos... ?

Tous les jours / Une fois par semaine ou plus / Une fois par mois ou plus / Moins d'une fois par mois / Pas au cours des 12 derniers mois / Jamais

01. Les jeux de tirage : Lotto, Keno, Euromillions, Rapido...
02. Les jeux de grattage : Win-for-life, Subito, Presto...
03. Le Bingo de café
04. Le poker pour de l'argent
05. Les machines à sous, jackpot
06. Les tables de casino : roulette, black jack, dés...
07. Les paris aux courses (hippiques ou autres)
08. Les paris sportifs
09. D'autres jeux d'argent

GA.03. Au cours des 12 derniers mois, à quelle fréquence avez-vous misé ou dépensé de l'argent **via Internet** pour les jeux suivants ?

Tous les jours / Une fois par semaine ou plus / Une fois par mois ou plus / Moins d'une fois par mois / Pas au cours des 12 derniers mois / Jamais

01. Les jeux de tirage en ligne : Lotto, Keno, Euromillions, ...
02. Les jeux de grattage en ligne : Win-for-life, Astro, Cash, ...
03. Le Bingo en ligne
04. Le poker en ligne
05. Les machines à sous, jackpot en ligne
06. Les jeux de casino en ligne : roulette, black jack, dés...
07. Les paris en ligne aux courses (hippiques ou autres)
08. Les paris sportifs en ligne
09. D'autres jeux d'argent en ligne

GA.04. Au cours des 12 derniers mois, combien avez-vous dépensé en moyenne par mois à des jeux de hasard et d'argent (sans compter les gains) ?

1. *Moins de 40 € par mois*

2. *40 € par mois ou plus* → GA.04.01 : Veuillez préciser : ___ euros par mois

Deuxième partie

Ces questions ont pour objectif d'estimer la proportion de joueurs qui risquent de développer une dépendance au jeu. Elles sont tirées d'un instrument canadien validé et largement utilisé : le « Problem Gambling Severity Index » (PGSI) ou « Indice Canadien du Jeu Excessif » (ICJE) qui inclut 9 questions correspondant aux critères du jeu pathologique établis dans le DSM-IV.

GA.05. En vous référant à vos activités de jeux de hasard ou d'argent au cours des 12 derniers mois, dans quelle mesure...

Presque toujours / La plupart du temps / Parfois / Jamais

01. Avez-vous misé plus d'argent que vous ne pouvez vous permettre de perdre ?
02. Avez-vous eu besoin de miser plus d'argent pour ressentir la même excitation ?
03. Avez-vous rejoué un autre jour pour tenter de récupérer la somme que vous aviez perdue au jeu ?
04. Avez-vous emprunté de l'argent ou vendu quelque chose pour vous permettre de parier ou jouer ?
05. Avez-vous pensé que vous aviez peut-être un problème avec le jeu ?
06. D'autres personnes vous ont-elles critiqué(e) ou dit que vous aviez un problème lié au jeu, même si vous ne le pensez pas ?
07. Avez-vous eu des problèmes de santé, y compris du stress ou de l'anxiété, à cause du jeu ?
08. Vos activités liées au jeu vous ont-elles causé des difficultés financières, à vous-même ou à votre ménage ?
09. Vous êtes-vous senti(e) coupable de vos habitudes de jeu ou de ce qui arrive quand vous jouez ?

GA.06. Au cours des 12 derniers mois, avez-vous cherché ou reçu de l'aide professionnelle pour des problèmes qui découleraient de vos habitudes de jeu ?

Oui / Non

INDICATEURS

- GA01_1** (basé sur GA.01) indique le pourcentage de personnes ayant joué au moins une fois au cours des 12 derniers mois, dans la population âgée de 15 ans et plus.
- GA02_1** (basé sur GA.01 et GA.02) détermine le pourcentage de personnes qui a joué au moins une fois à un JHA traditionnel (hors ligne), quel qu'il soit, au cours des 12 derniers mois dans la population âgée de 15 ans et plus.
- GA02_2** (basé sur GA.01 et GA.02) détermine le pourcentage de personnes qui jouent au moins une fois par semaine aux JHA traditionnels (hors ligne) quels qu'ils soient, dans la population âgée de 15 ans et plus.
- GA03_1** (basé sur GA.01 et GA.03) détermine le pourcentage de personnes qui a joué au moins une fois à un JHA en ligne, quel qu'il soit, au cours des 12 derniers mois dans la population âgée de 15 ans et plus.
- GA03_2** (basé sur GA.01 et GA.03) détermine le pourcentage de personnes qui jouent au moins une fois par semaine à des JHA en ligne quels qu'ils soient, dans la population âgée de 15 ans ou plus.
- GA_1** (basé sur GA.01, GA.02 et GA.03) révèle le pourcentage de personnes qui rapportent jouer au moins une fois par semaine à un JHA, quel qu'il soit et quel qu'en soit le canal d'accès (hors/en ligne), dans la population âgée de 15 ans ou plus.
- GA_2** (basé sur GA.01, GA.02 et GA.03) révèle le pourcentage de personnes qui rapportent jouer tous les jours à un (même) JHA, quel qu'il soit et quel qu'en soit le canal d'accès (hors/en ligne), dans la population âgée de 15 ans ou plus.
- GA_3** (basé sur GA.01, GA.02 et GA.03) donne le pourcentage de joueurs de 15 ans et plus qui ont joué hors ligne, en ligne ou via les deux canaux d'accès aux jeux, au cours des 12 derniers mois. Il s'agit donc de la préférence d'accès au jeux parmi les joueurs.
- GA04_1** (basé sur GA.01 et GA.04) donne la proportion de personnes qui dépense plus de 40 euros par mois à des jeux de hasard et d'argent dans la population âgée de 15 ans et plus.
- GA04_2** (basé sur GA.04) indique le montant moyen dépensé par mois chez les personnes qui déboursent mensuellement plus de 40 euros pour des jeux de hasard et d'argent.
- GA05_1** (basé sur GA.01, GA.04 et GA.05) montre la distribution de la population âgée de 15 ans et plus selon son niveau de risque de dépendance au jeu : faible risque (score = 1-2) ; risque modéré (score = 3-7) ; risque élevé (score = 8-27) ; pas de risque (score = 0) ou pas joueur.

RÉSULTATS



1. Nombre de joueurs actifs en ligne / hors ligne

Cette section s'intéresse à la prévalence et la distribution des joueurs actifs, à savoir la proportion de personnes ayant participé au moins une fois au cours des 12 derniers mois à un JHA (GA01_1) quel qu'il soit et quel qu'en soit le canal d'accès ; la proportion de joueurs « traditionnels » (c'est-à-dire « hors ligne », GA02_1) ; et la proportion de joueurs « en ligne » (GA03_1). Ces prévalences sur 12 mois se réfèrent à la population âgée de 15 ans et plus.

1.1. PREVALENCE EN BELGIQUE

En 2018, 30,8% de la population de 15 ans et plus a déclaré avoir dépensé de l'argent pour un JHA au cours des 12 derniers mois. Les joueurs traditionnels (hors ligne) représentent 28,6% de la population pour 7,9% de joueurs en ligne (ces proportions incluent les joueurs mixtes, qui jouent à la fois en ligne et hors ligne, donc la somme des deux taux est supérieure à la prévalence globale). Parmi les joueurs actifs, 23,1% ont une pratique mixte en/hors ligne, tandis que 73,3% sont exclusivement des joueurs traditionnels et seuls 3,6% jouent uniquement en ligne.

Spécificités régionales

Le nombre relatif de joueurs actifs est moins élevé à Bruxelles (25,7%) que dans les deux autres régions du pays (RF : 31,5% - RW : 30,9%), et ces différences sont significatives. Les joueurs traditionnels sont aussi surreprésentés par rapport aux joueurs en ligne au sein de chacune des régions.

Pour tenter de comprendre pourquoi la prévalence des joueurs actifs est moindre à Bruxelles, les analyses ont été ajustées en fonction du pays d'origine des parents (3 catégories : Belgique ; Europe ; Hors Europe). L'hypothèse est que la pratique des jeux de hasard peut être proscrite dans certaines cultures plus densément représentées à Bruxelles. Les résultats indiquent en effet qu'une fois ajustées par la provenance culturelle, les différences de prévalence observées entre Bruxelles et les deux autres régions ne sont plus statistiquement significatives. Ce facteur expliquerait donc en partie la plus petite proportion de joueurs en Région bruxelloise.

1.2. EVOLUTION

Les questions sur la pratique des JHA sont posées pour la première fois dans l'enquête de santé en 2018 ; aucune comparaison dans le temps n'est possible.

1.3. DIFFERENCES DEMOGRAPHIQUES

Plus d'hommes que de femmes déclarent avoir pratiqué un JHA dans les 12 derniers mois (38,5% contre 23,5%). Cette disparité de genre est observée tant pour la pratique traditionnelle (35,8% d'hommes et 21,8% de femmes) que pour les jeux en ligne (11,8% et 4,3% respectivement).

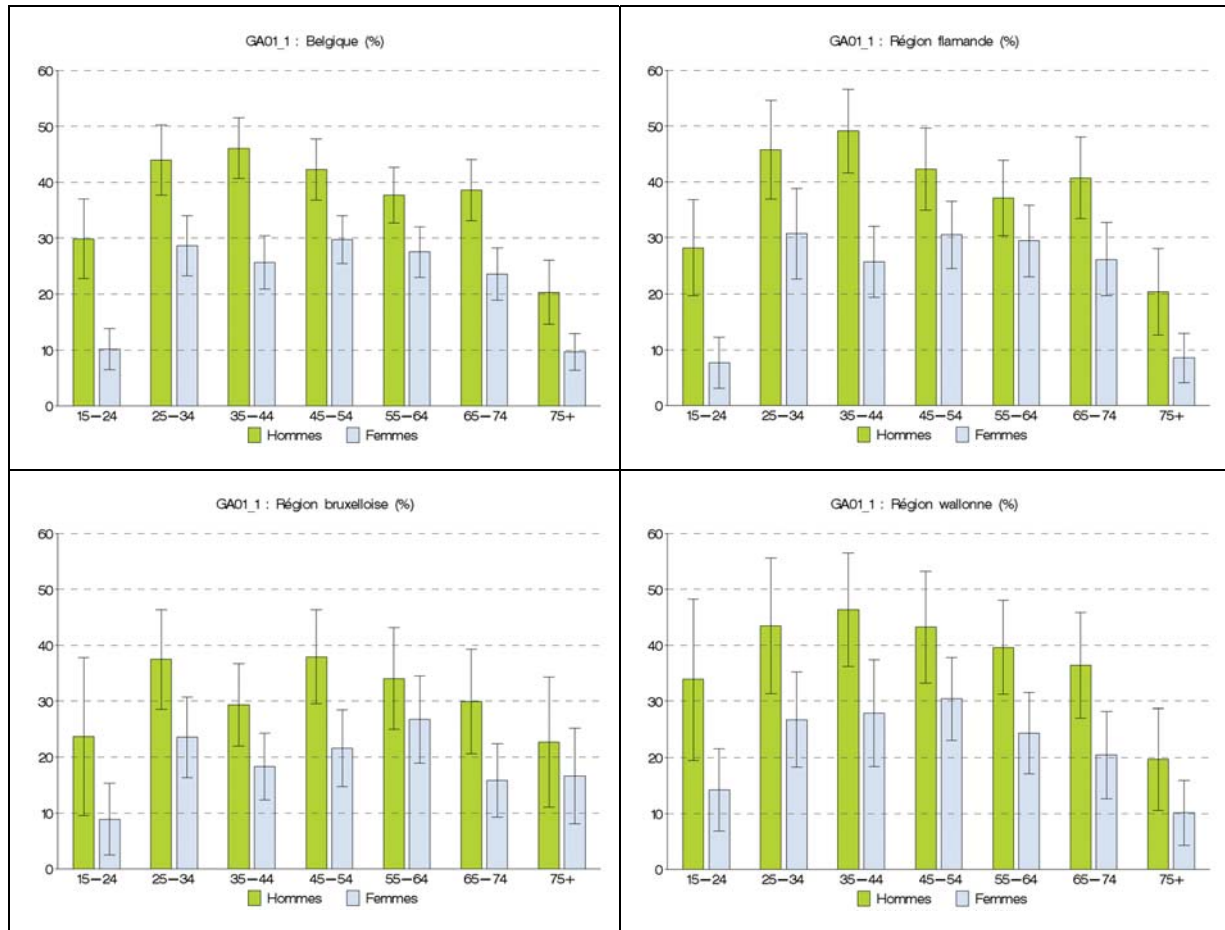
La prévalence-année par groupe d'âge révèle que les pratiques de jeu sont plus populaires auprès des personnes âgées de 25 à 54 ans, qui comptent autour de 36% de joueurs actifs. Les personnes plus jeunes (15-24 ans) et plus âgées (75 et plus) sont quant à elles moins nombreuses à les pratiquer (20,3% et 14,3% respectivement). La figure 1 permet de nuancer quelque peu ces résultats en fonction du sexe.

Si l'on s'intéresse de plus près aux jeux en ligne (Figure 2), on constate sans surprise une pratique plus étendue parmi les adultes plus jeunes (environ 12% chez les 25 à 44 ans) par rapport aux autres groupes d'âge (6-7%).

Spécificités régionales

On trouve une distribution par âge et sexe similaire en Régions flamande et wallonne : les joueurs sont plus nombreux dans les tranches d'âge de 25 à 54 ans (36-38% en RF et 35-37% en RW). A Bruxelles, on observe relativement moins de joueurs chez les personnes de 35-44 ans (23,7%) que dans les autres régions.

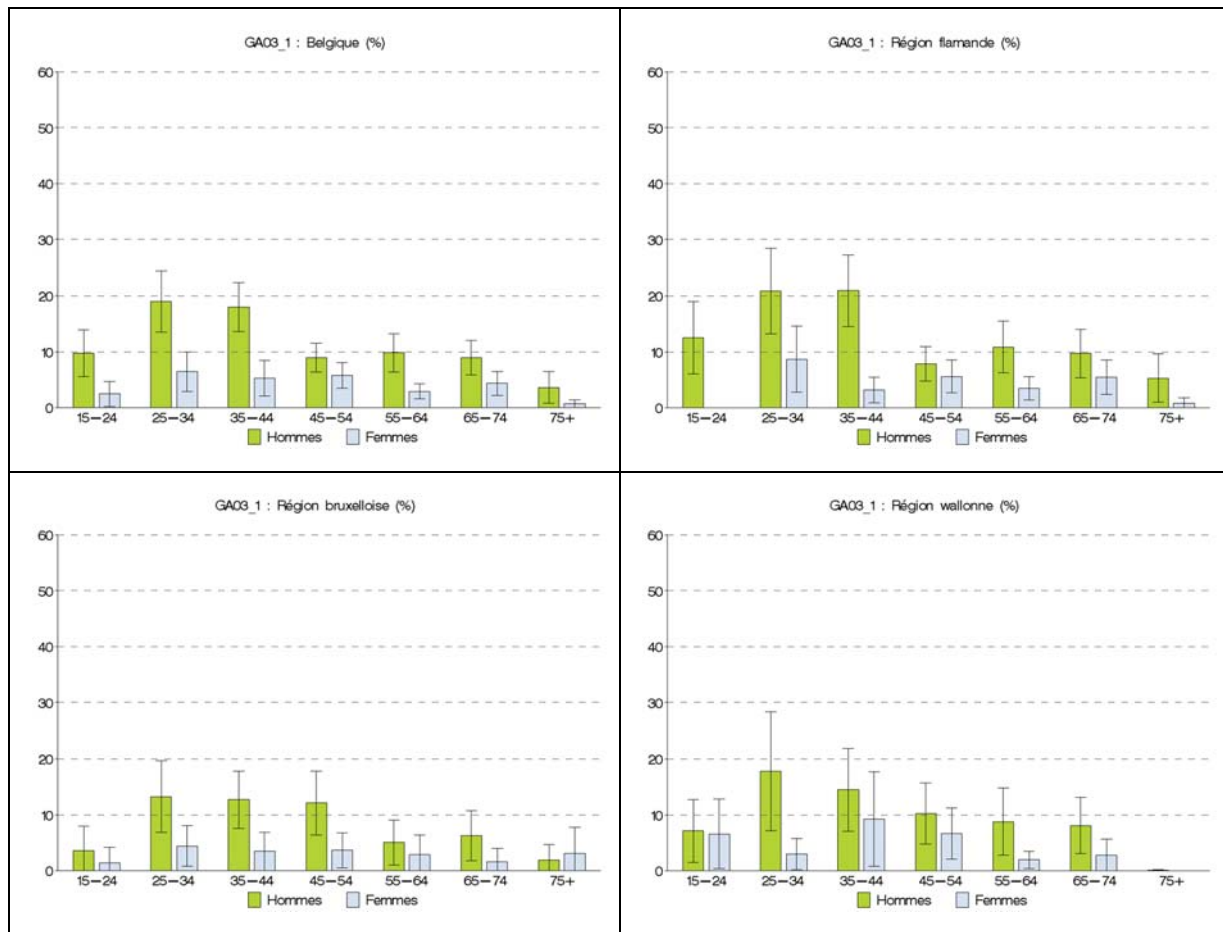
Figure 1 | Pourcentage de la population de 15 ans et plus qui déclare avoir pratiqué un jeu de hasard et d'argent au cours des 12 derniers mois, par sexe, par âge et par région, Enquête de santé, Belgique 2018



Pour ce qui concerne les joueurs en ligne (GA03_1), dans les Régions flamande et wallonne, 10 à 14% des adultes de 25-44 ans jouent en ligne, soit deux fois plus que dans les autres classes d'âge. A Bruxelles, le pourcentage de joueurs en ligne chez les 25-44 ans est moins élevé (environ 8%) qu'en RF et RW. Ce taux de joueurs en ligne est également atteint chez les Bruxellois de 45-54 ans, ce qui n'est pas le cas en RF et RW. La Figure 2 offre un visuel de la distribution par âge et par sexe en Belgique et dans les trois Régions.

REMARQUE : Etant donné que la quasi-totalité des joueurs actifs a une pratique traditionnelle, nous ferons l'impasse de décrire cet indicateur (GA02_1) en faveur de celui qui reprend tous les joueurs actifs (GA01_1). Nous renvoyons le lecteur intéressé par les résultats qui concernent les joueurs traditionnels (GA02_1) aux tableaux présentés en fin du rapport.

Figure 2 | Pourcentage de la population de 15 ans et plus qui déclare avoir joué en ligne au moins une fois au cours des 12 derniers mois, par sexe, par âge et par région, Enquête de santé, Belgique 2018



1.4. DIFFERENCES SOCIO-ECONOMIQUES

La pratique des JHA n'est pas sans lien avec la situation socio-économique : la proportion de joueurs augmente en fonction du niveau d'éducation jusqu'à la catégorie des diplômés du secondaire supérieur – passant de 20,6% à 35,7%. Elle baisse ensuite dans la classe des diplômés de l'enseignement supérieur (30,1%). Pour ce qui concerne les joueurs en ligne, le clivage se situe très nettement entre les personnes les moins instruites (3 à 4%) et celles qui possèdent un diplôme du secondaire supérieur ou de l'enseignement supérieur (8 à 10%).

Spécificités régionales

L'influence du milieu socio-économique sur la pratique des JHA est observée en Flandre et en Wallonie, que ce soit pour l'ensemble des joueurs (augmentation progressive jusqu'au secondaire supérieur) ou pour les joueurs en ligne (clivage entre les deux niveaux les moins et les plus instruits). En revanche à Bruxelles la proportion de joueurs actifs et de joueurs en ligne ne varie pas de manière significative selon le niveau d'éducation des ménages.

2. Type de jeux pratiqués

Pour ces analyses, les JHA ont été regroupés dans les catégories suivantes : les jeux de loterie (jeux de tirage et de grattage) ; les jeux de casino (machines à sous et autres jeux de casino) ; les jeux de poker ; les paris (hippiques et sportifs) ; et les autres jeux (bingo et autres jeux d'argent).

Sans surprise, les jeux de loterie sont la pratique de prédilection des joueurs actifs en Belgique : 95% s'y sont prêtés au moins une fois au cours des 12 derniers mois, suivi de loin par les paris sportifs et hippiques (10% des joueurs actifs), les jeux de casino (7,6%), les autres jeux (5,5%) et le poker (4,7% des joueurs actifs).

2.1. PRÉVALENCE

En d'autres termes, 28,5% des Belges âgés de 15 ans et plus ont joué à la loterie dans l'année écoulée, 3,0% ont parié sur un événement sportif dans ce même laps de temps, 2,3% ont participé à des jeux de casino, 1,5% ont joué au poker et 1,7% à d'autres JHA.

Spécificités régionales

De manière générale, tous les types de jeux hormis les paris sportifs attirent une proportion un peu plus importante d'adeptes en Flandre qu'à Bruxelles ou qu'en Wallonie. Le tableau 1 ci-dessous indique, dans les trois régions du pays, la prévalence-année, ainsi que la prévalence de joueurs traditionnels (sur site) et de joueurs en ligne par classe de jeu. Les pourcentages rapportés ne s'additionnent pas, étant donné qu'une partie des joueurs pratiquent à la fois sur site et en ligne, et seraient donc comptés deux fois. Les résultats (Tableau 1) montrent que les jeux traditionnels ont encore la cote en Belgique par rapport aux jeux en ligne.

Tableau 1 | Pour chaque classe de jeu, pourcentage de la population de 15 ans et plus qui a joué à un JHA (prévalence), qui a joué sur place et qui a joué en ligne, au cours des 12 derniers mois, par région, Enquête de santé, Belgique 2018

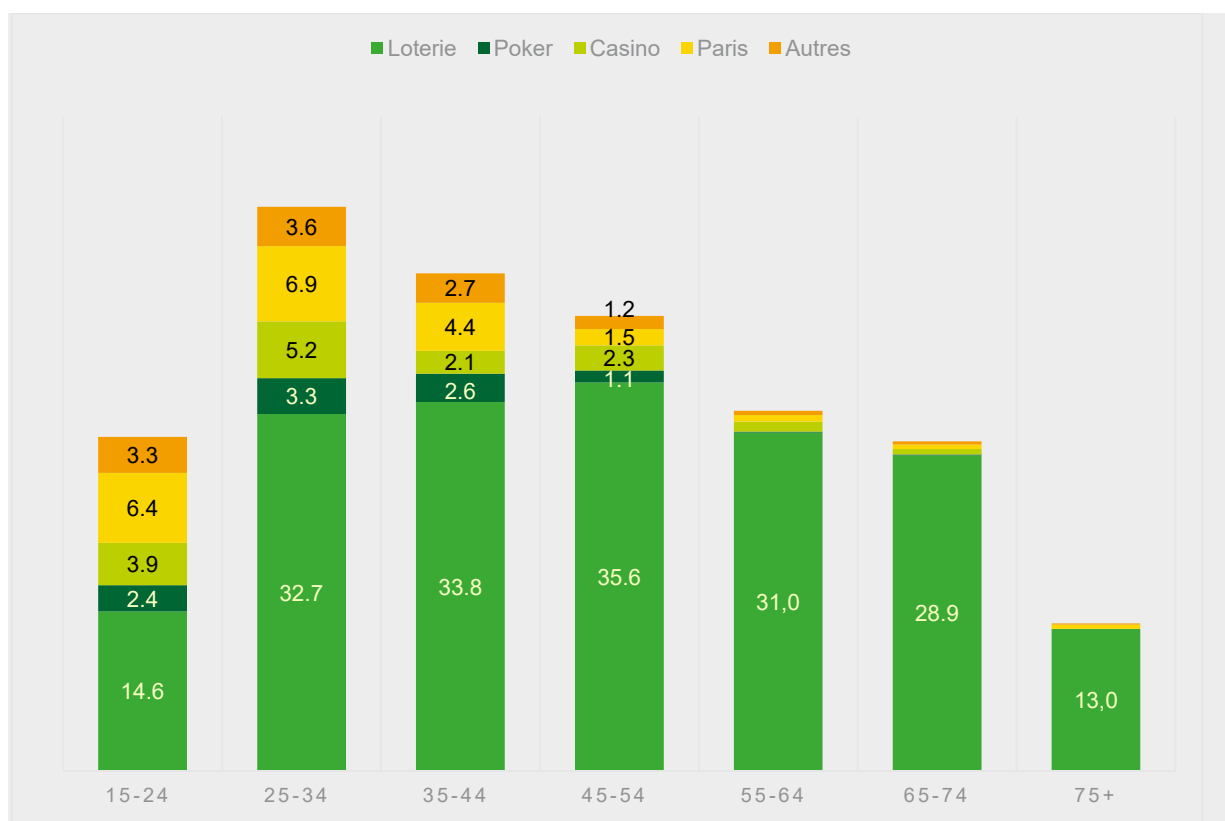
	Région flamande			Région Bruxelloise			Région Wallonne		
	Préval. (%)	Sur site (%)	En ligne (%)	Préval. (%)	Sur site (%)	En ligne (%)	Préval. (%)	Sur site (%)	En ligne (%)
Loterie	29,5	28,5	6,5	23,0	22,2	4,9	28,0	27,4	5,6
Paris sportifs	2,8	2,2	1,9	3,1	2,5	1,4	3,3	2,7	1,6
Jeux de casino	2,6	2,2	1,0	1,7	1,5	0,5	1,8	1,8	0,4
Poker	1,8	1,5	0,9	0,6	0,6	0,1	1,1	0,9	0,2
Autres jeux	2,1	1,9	1,0	0,9	0,8	0,2	1,3	1,1	0,2

2.2. DIFFERENCES DEMOGRAPHIQUES

On pourrait dire que la pratique des JHA est « genrée » : quel que soit le jeu, les joueurs sont majoritairement des hommes. Cependant, les proportions hommes-femmes diffèrent pour chaque classe de jeux : parmi les joueurs actifs, les hommes et les femmes représentent respectivement 60% et 40% des adeptes de la loterie, 74% et 26% des adeptes des jeux de casino, 87% et 13% des adeptes des paris sportifs, 92% et 8% des adeptes d'autres jeux et enfin 94% et 6% des joueurs de poker.

La Figure 3 permet de saisir la distribution du nombre relatif de joueurs par type de jeu au travers des différentes tranches d'âge. On constate tout d'abord que la proportion de joueurs est à son paroxysme entre 25 et 34 ans, tous jeux confondus ainsi que pour chaque classe de jeux prise indépendamment. Le nombre de joueurs diminue ensuite avec l'âge. On remarque aussi une plus grande diversité de jeux parmi les adultes jusqu'à l'âge de 45 ans et une quasi exclusivité pour les jeux de loterie au-delà de 54 ans.

Figure 3 | Pourcentage de la population de 15 ans et plus ayant joué au cours des 12 derniers mois par classe d'âge selon le type de jeux, Enquête de santé, Belgique 2018



Spécificités régionales

La distribution des pratiques de jeux par âge et par sexe observée au niveau de la Belgique se reflète également au niveau des trois régions du pays. Ainsi, les hommes sont surreprésentés parmi les joueurs dans toutes les régions, quelle que soit la classe de JHA considérée. En outre, la pratique des JHA est plus populaire chez les jeunes adultes (25-34 ans) et diminue avec l'âge passé 35 ans.

2.3. DIFFERENCES SOCIO-ECONOMIQUES

Pour ce qui concerne les jeux de loterie, la proportion de joueurs dans l'année écoulée augmente avec le niveau d'instruction pour atteindre un tiers des personnes ayant terminé le secondaire supérieur (33,4%). Elle diminue ensuite chez les diplômés de l'enseignement supérieur (27,7%, différence significative). Les jeux de casino, le poker et les autres JHA sont très peu prisés dans les classes les moins instruites (sans diplôme jusqu'à un diplôme du secondaire inférieur) et davantage pratiqués dans les deux catégories de personnes les plus éduquées. Il ne semble pas avoir de lien, par contre, entre le niveau d'instruction et les paris sportifs.

Spécificités régionales

Ces résultats nationaux se reflètent au niveau des Régions. Les effectifs sont parfois trop petits pour tirer des conclusions fermes au niveau régional.

3. Joueurs hebdomadaires

Les données présentées ci-dessous ont trait à la proportion d'individus qui ont rapporté la pratique d'au moins un type de jeu, quel qu'il soit et quel qu'en soit le canal d'accès (hors/en ligne), une fois par semaine ou plus (GA_1, « joueurs hebdomadaires »). Deux remarques s'imposent :

1. les joueurs hebdomadaires incluent les joueurs quotidiens. Ceux-ci sont trop peu nombreux pour former une catégorie de joueurs indépendante, mais quelques chiffres sont dévoilés à leur égard ;
2. dans le questionnaire, la fréquence de jeu est évaluée par type de jeu – ce qui implique que l'on ne peut pas identifier les joueurs qui jouent toutes les semaines mais à des jeux chaque fois différents.

3.1. PRÉVALENCE

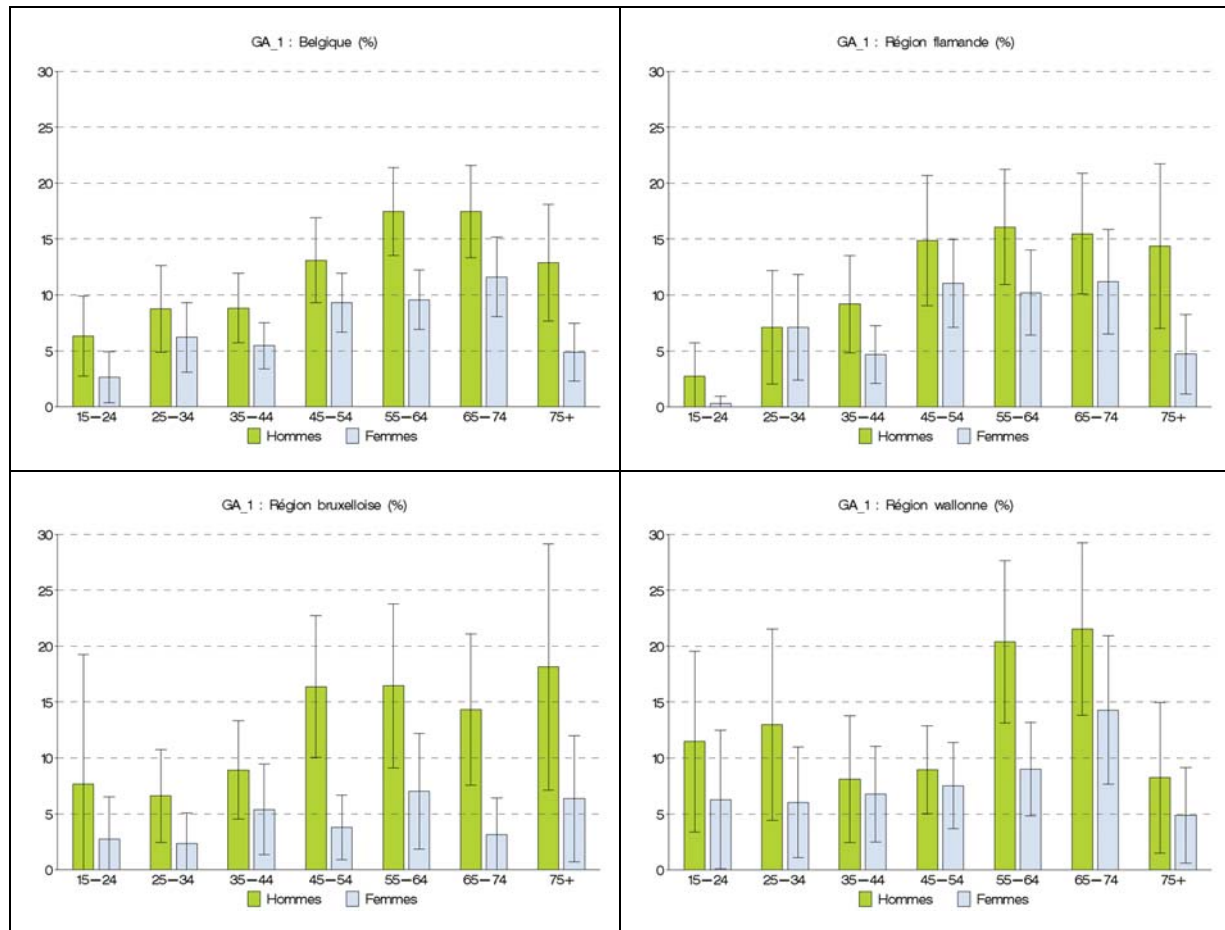
En 2018, on dénombre en Belgique 9,7% de joueurs hebdomadaires au sein de la population âgée de 15 ans et plus. Trois personnes sur mille ont indiqué jouer quotidiennement à un type de JHA.

Spécificités régionales

Les différences entre les régions ne sont pas statistiquement significatives, bien qu'il y ait un peu moins de joueurs hebdomadaires en RB (7,8%) par rapport à la RF (9,6%) ou la RW (10,4%).

3.2. DIFFERENCES DEMOGRAPHIQUES

Figure 4 | Pourcentage de la population de 15 ans et plus qui déclare jouer à un JHA au moins une fois par semaine, par sexe, par âge et par région, Enquête de santé, Belgique 2018



On trouve plus de joueurs hebdomadaires parmi les hommes (12,1%) que parmi les femmes (7,3%), et cette différence est significative. La part de joueurs hebdomadaires dans la population masculine et féminine tend à augmenter de manière constante en fonction de l'âge, jusqu'à 75 ans (Figure 4).

Spécificités régionales

En Région flamande et wallonne, la proportion de joueurs hebdomadaires parmi les hommes et les femmes est comparable aux résultats nationaux. A Bruxelles, l'écart de genre se creuse, avec 11,6% de joueurs hebdomadaires parmi les hommes contre seulement 4,3% parmi les femmes.

La Figure 4 montre que la distribution par âge varie quelque peu entre les hommes et les femmes, de même qu'entre les Régions. En RF, les joueurs hebdomadaires sont plus nombreux parmi les personnes de 45 à 74 ans, en RB ils sont encore nombreux au-delà de 74 ans, et en RW la hausse des joueurs hebdomadaires par groupes d'âge se note entre 55 et 74 ans seulement.

3.3. DIFFERENCES SOCIO-ECONOMIQUES

Il n'y a pas de gradient socio-économique clair dans la distribution des joueurs hebdomadaires, si ce n'est une proportion moins élevée parmi les personnes diplômées de l'enseignement supérieur (7,5% versus 10% à 13% parmi les moins instruits, différence significative). Cela se vérifie au niveau des trois régions du pays.

4. Montants engagés

Les deux indicateurs présentés ici ont trait :

1. au pourcentage de personnes âgées de 15 ans et plus qui déclarent consacrer au moins 40 euros par mois à des JHA sans compter les gains éventuels (GA04_1) ; nous ferons parfois référence à ce groupe de joueurs comme « dépensiers », sans jugement péjoratif, pour les différencier de ceux qui affectent moins de 40 euros par mois aux JHA.
2. au montant moyen dépensé (en euros) pour les JHA chez ces personnes ayant dépensé au moins 40€ par mois (GA04_2).

4.1. PRÉVALENCE

Au niveau national, 3,8% de la population âgée de 15 ans et plus affecte au moins 40 euros par mois pour des JHA, ce qui représente un joueur actif sur huit (12,9%). Les personnes qui investissent ce montant dédient en fait une centaine d'euros par mois en moyenne (98 €) pour les JHA. Attention, il ne s'agit pas ici des mises pour l'ensemble des joueurs actifs dans l'année écoulée, mais seulement la moyenne de ceux qui s'avèrent être les plus dépensiers (≥ 40 €/mois).

Spécificités régionales

Les joueurs dépensiers se distribuent à proportion égale en Régions flamande (3,9%), wallonne (4,0%) et bruxelloise (2,7%) (n.s.). Le montant moyen dévolu aux JHA chez les joueurs dépensiers est moins élevé en Wallonie (79 €) qu'à Bruxelles (104 €) et en Flandre (109 €), mais aucune différence entre les régions n'atteint le niveau de signification statistique.

4.2. DIFFERENCES DEMOGRAPHIQUES

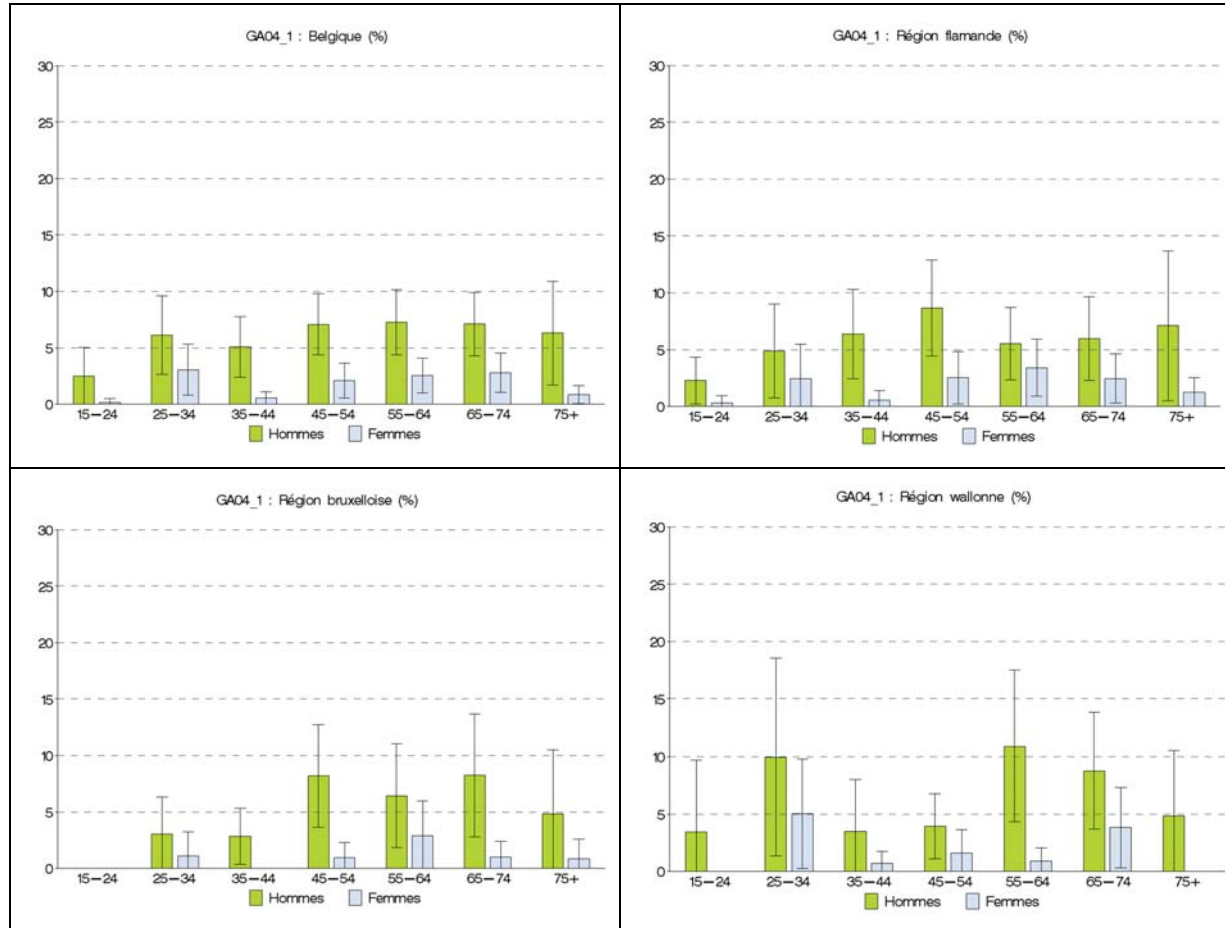
En référence aux tableaux en fin de rapport, les hommes sont proportionnellement plus nombreux que les femmes (6% versus 1,8%, différence significative) à dépenser au moins 40 € par mois pour des JHA. Le montant moyen engagé est toutefois semblable entre hommes (97 €) et femmes (100 €) parmi les joueurs les plus dépensiers.

La distribution des joueurs dépensiers ne varie pas de manière progressive en fonction de l'âge, mais une différence significative se marque entre les plus jeunes (15-24 ans, 1,4% de dépensiers) et les aînés (55-74 ans, 4,8% de dépensiers).

Spécificités régionales

La Figure 4 tend à faire ressortir un pattern de distribution par âge et par sexe qui varie en fonction des régions, mais les grands intervalles de confiance autour des taux indiquent que les effectifs sont trop peu nombreux par classe d'âge et de sexe pour assurer des comparaisons fiables.

Figure 5 | Pourcentage de la population de 15 ans et plus qui déclare dépenser au moins 40 € par mois pour des jeux de hasard et d'argent, par sexe, par âge et par région, Enquête de santé, Belgique 2018



4.3. DIFFÉRENCES SOCIO-ÉCONOMIQUES

Ce sont dans les deux classes sociales les moins favorisées que l'on trouve la plus grande proportion de joueurs dépensiers (≥ 40 €/mois) pour des JHA (entre 4,4% et 5,5%), alors que ceux-ci ne représentent que 2,6% des personnes les plus éduquées, et cette différence est significative. Au niveau national, aucune tendance claire dans le montant moyen des dépenses ne se dégage en fonction de la classe sociale.

Spécificités régionales

En Région flamande et bruxelloise, les tendances brutes vont dans le même sens qu'au niveau national, mais les différences entre les classes sociales après standardisation ne sont pas statistiquement significatives. En Région wallonne, le gradient social est plus marqué : on observe une augmentation du nombre de joueurs

dépensiers avec le niveau d'éducation (de 2,6 à 7,1%), et une diminution significative de ceux-ci parmi les plus éduqués (2,1%).

Des différences régionales apparaissent au niveau des montants engagés par classe sociale pour les JHA chez les joueurs les plus dépensiers (≥ 40 €/mois). En Flandre, ces montants sont moins élevés dans la classe la moins favorisée (49 €) par rapport aux autres niveaux d'éducation (> 100 €). A Bruxelles, les montants ont tendance à augmenter avec le niveau d'éducation (de 100 à 160€), et redescend chez les plus éduqués (79 €). Enfin en Wallonie, les montants sont plus élevés dans les deux classes d'éducation inférieures (121-133 €) que dans les deux classes supérieures (64-78 €). Il faut cependant rester prudent vis-à-vis de résultats, vu les petits nombres d'individus impliqués dans les analyses à ce niveau.

5. Risque de dépendance aux jeux de hasard

La dépendance au jeu a été évaluée chez les personnes qui dépensent au moins 40 euros par mois pour des jeux de hasard ou des paris (question filtre). L'indicateur (GA05_1), basé sur un questionnaire de dépistage d'une pratique problématique (le PGSI, 2001) (2) propose 4 classes de « sévérité » : non-problématique (qui inclut également les non-joueurs et ceux qui dépensent moins de 40 euros par mois) ; faible risque ; risque modéré ; risque élevé de dépendance aux jeux. Nous rapportons aussi dans le texte le pourcentage de joueurs qui présentent un risque quel qu'il soit (faible, modéré ou élevé).

5.1. PRÉVALENCE EN BELGIQUE

Les résultats obtenus au sein de la population générale de 15 ans et plus font état d'une minorité ayant un risque de dépendance au jeu quel qu'il soit (0,9%), distribué comme suite dans les catégories de risque : 0,5% ayant un faible risque, 0,1% ayant un risque modéré et 0,2% ayant un risque élevé de pratique problématique. (N.B : un dixième de pourcent se perd en arrondissant les chiffres à une seule décimale).

Spécificités régionales

La distribution des joueurs à risque en Région flamande est similaire à celle obtenue au niveau national. En revanche, les joueurs à risque sont proportionnellement moins nombreux à Bruxelles (0,6% au total) et plus nombreux en Wallonie (1,1% au total).

5.2. DIFFÉRENCES DÉMOGRAPHIQUES

Quelle que soit l'importance du risque d'être un joueur problématique, les hommes (1,5%) sont plus nombreux que les femmes (0,4%) à l'encourir. Les risques de dépendance sont plus communs chez les adultes de moins de 45 ans que chez leurs aînés, et cela concerne plus particulièrement le groupe des 25-34 ans où globalement 1,7% est considéré à risque avec 0,8% à risque élevé.

Spécificités régionales

Il n'y a pas de différences régionales quant à la distribution des joueurs à risque par sexe. Pour l'âge, on remarque que les joueurs à risque en Région bruxelloise sont plus âgés : 0,5% à risque élevé parmi les 35-44 ans, 2,0% tous risques confondus parmi les 45-54 ans. En Région wallonne, les plus jeunes (15-24 ans) comptent déjà parmi eux 1,7% de joueurs à risque modéré. Ici, la plus grande proportion de joueurs à risque (2,9%) apparaît dans la catégorie d'âge de 25-34 ans, dont 1,5% présente un risque élevé de dépendance.

5.3. DIFFÉRENCES SOCIO-ÉCONOMIQUES

C'est dans la classe des diplômés du secondaire supérieur que se concentre le plus grand nombre de joueurs à risque (1,7% en tout) et 0,7% à risque élevé. Cette distribution se reflète dans toutes les régions.

5.5. ANALYSES COMPLÉMENTAIRES

Nous avons croisé l'indicateur de dépendance aux jeux avec les indicateurs relatifs aux canaux d'accès (hors ligne ; en ligne ; les deux) et aux types de jeux (loterie ; poker ; casino ; paris ; autre). Bien sûr il ne sera pas possible d'interpréter les résultats en termes de causalité, ne fût-ce parce que certains joueurs à risque pratiquent différents types de jeux.

Le Tableau 2 montre que les jeux traditionnels (hors ligne) incitent moins de personnes à dépenser une somme mensuelle de 40 € ou plus pour les JHA ; les proportions de dépensiers sont en effet plus importantes chez les joueurs qui pratiquent en ligne (exclusivement ou en combinaison avec les jeux traditionnels). D'autre part, les risques de présenter une dépendance au jeu sont aussi plus fréquents parmi les joueurs ayant une pratique en ligne (exclusive ou mixte) par rapport à ceux qui jouent exclusivement hors ligne.

Tableau 2. Pour chaque canal d'accès et classe de jeux, pourcentage de la population de 15 ans et plus qui mise au moins 40 €/mois pour un JHA et qui présente un certain risque de dépendance au jeu, Enquête de santé, Belgique 2018

	≥ 40 € / mois	Faible risque	Risque modéré	Risque élevé	Tout risque
Canaux d'accès	%	%	%	%	%
Hors ligne	11,3	0,8	0,4	0,2	1,4
En ligne	15,8	4,7	0,0	1,2	5,9
Les deux	17,1	4,5	0,7	1,7	6,9
Types de jeux	%	%	%	%	%
Loterie	12,5	1,6	0,5	0,5	2,6
Paris sportifs	20,1	7,3	1,2	3,7	12,1
Jeux de casino	22,7	6,8	2,3	6,1	15,2
Poker	27,2	4,2	2,4	4,7	11,3
Autres jeux	23,8	3,8	2,0	4,0	9,8

Les résultats indiquent (Tableau 2) des différences par types de jeux, la loterie ressortant comme le type de jeu le plus « sécuritaire » en termes de dépense et de risque addictif. Le poker rassemble le plus grand nombre relatif de joueurs qui dépensent plus de 40 € par mois sur des JHA. Les jeux de type casino réunissent plus de joueurs ayant un risque de dépendance aux jeux.

6. Tableaux de synthèse

Tableau 3. La pratique des jeux de hasard et d'argent en Belgique 2018

Au cours des 12 derniers mois :	Hommes (15+ ans)	Femmes (15+ ans)	Total 2018 (15+ ans)
Pourcentage de la population de 15 ans et plus qui ...	%	%	%
• A pratiqué un jeu de hasard et d'argent	38,5	23,5	30,8
• A une pratique du jeu traditionnel (hors ligne)	35,8	21,8	28,6
• A une pratique hebdomadaire du jeu traditionnel	10,9	6,9	8,8
• A une pratique du jeu par internet (en ligne)	11,8	4,3	7,9
• A une pratique hebdomadaire du jeu en ligne	3,9	1,2	2,5
• Dépense 40€ ou plus par mois pour les jeux de hasard	6,0	1,8	3,8
• Présente un risque (tous niveaux) de dépendance aux jeux	1,5	0,4	0,8
• Présente un risque élevé de dépendance aux jeux	0,4	0,1	0,2
• A consulté un professionnel pour une dépendance aux jeux	0,2	0,0	0,1
Parmi les joueurs qui dépensent ≥ 40 € /mois ...	€	€	€
• Montant mensuel moyen dépensé aux jeux de hasard	97	100	98
Pourcentage de la population de 15 ans et plus par type de jeu :	%	%	%
• Loterie (tirage, grattage)	35,1	22,2	28,5
• Paris sportifs	5,3	0,8	3,0
• Jeux de casino	3,4	1,2	2,3
• Poker	2,8	0,2	1,5
• Autres jeux de hasard	3,2	0,3	1,7

Source : Enquête de Santé, Belgique, 2018

Tableau 4. La pratique des jeux de hasard et d'argent en Région flamande 2018

Au cours des 12 derniers mois :	Hommes (15+ ans)	Femmes (15+ ans)	Total 2018 (15+ ans)
Pourcentage de la population de 15 ans et plus qui ...	%	%	%
• A pratiqué un jeu de hasard et d'argent	39,1	24,2	31,5
• A une pratique du jeu traditionnel (hors ligne)	36,9	22,3	29,5
• A une pratique hebdomadaire du jeu traditionnel	10,5	7,1	8,8
• A une pratique du jeu par internet (en ligne)	13,0	4,2	8,5
• A une pratique hebdomadaire du jeu en ligne	4,0	1,1	2,5
• Dépense 40€ ou plus par mois pour les jeux de hasard	6,0	2,0	3,9
• Présente un risque (tous niveaux) de dépendance aux jeux	1,3	0,3	0,9
• Présente un risque élevé de dépendance aux jeux	0,4	0,1	0,3
• A consulté un professionnel pour une dépendance aux jeux	0,0	0,1	0,1
Parmi les joueurs qui dépensent ≥ 40 € /mois ...	€	€	€
• Montant mensuel moyen dépensé aux jeux de hasard	105	122	109
Pourcentage de la population de 15 ans et plus par type de jeu :	%	%	%
• Loterie (tirage, grattage)	36,3	23,0	29,5
• Paris sportifs	5,0	0,7	2,8
• Jeux de casino	4,1	1,2	2,6
• Poker	3,4	0,2	1,8
• Autres jeux de hasard	3,9	0,3	2,1

Source : Enquête de Santé, Belgique, 2018

Tableau 5 | La pratique des jeux de hasard et d'argent en Région bruxelloise 2018

Au cours des 12 derniers mois :	Hommes (15+ ans)	Femmes (15+ ans)	Total 2018 (15+ ans)
Pourcentage de la population de 15 ans et plus qui ...	%	%	%
• A pratiqué un jeu de hasard et d'argent	32,2	19,8	25,7
• A une pratique du jeu traditionnel (hors ligne)	28,8	18,3	23,3
• A une pratique hebdomadaire du jeu traditionnel	10,5	3,9	7,1
• A une pratique du jeu par internet (en ligne)	9,4	3,2	6,2
• A une pratique hebdomadaire du jeu en ligne	3,1	0,9	2,0
• Dépense 40€ ou plus par mois pour les jeux de hasard	4,5	1,0	2,7
• Présente un risque (tous niveaux) de dépendance aux jeux	1,1	0,2	0,5
• Présente un risque élevé de dépendance aux jeux	0,3	0,0	0,1
• A consulté un professionnel pour une dépendance aux jeux	0,0	0,0	0,0
Parmi les joueurs qui dépensent ≥ 40 € /mois ...	€	€	€
• Montant mensuel moyen dépensé aux jeux de hasard	108	85	104
Pourcentage de la population de 15 ans et plus par type de jeu :	%	%	%
• Loterie (tirage, grattage)	28,2	18,3	23,0
• Paris sportifs	6,0	0,3	3,1
• Jeux de casino	2,6	0,8	1,7
• Poker	1,1	0,2	0,6
• Autres jeux de hasard	1,6	0,3	0,9

Source : Enquête de Santé, Belgique, 2018

Tableau 6. La pratique des jeux de hasard et d'argent en Région wallonne 2018

Au cours des 12 derniers mois :	Hommes (15+ ans)	Femmes (15+ ans)	Total 2018 (15+ ans)
Pourcentage de la population de 15 ans et plus qui ...	%	%	%
• A pratiqué un jeu de hasard et d'argent	39,2	23,2	30,9
• A une pratique du jeu traditionnel (hors ligne)	35,6	21,9	28,5
• A une pratique hebdomadaire du jeu traditionnel	11,8	7,3	9,5
• A une pratique du jeu par internet (en ligne)	10,3	4,6	7,4
• A une pratique hebdomadaire du jeu en ligne	4,1	1,5	2,8
• Dépense 40€ ou plus par mois pour les jeux de hasard	6,5	1,7	4,0
• Présente un risque (tous niveaux) de dépendance aux jeux	1,9	0,3	1,0
• Présente un risque élevé de dépendance aux jeux	0,5	0,0	0,2
• A consulté un professionnel pour une dépendance aux jeux	0,5	0,0	0,2
Parmi les joueurs qui dépensent ≥ 40 € /mois ...	€	€	€
• Montant mensuel moyen dépensé aux jeux de hasard	84	62	79
Pourcentage de la population de 15 ans et plus par type de jeu :	%	%	%
• Loterie (tirage, grattage)	34,7	21,9	28,1
• Paris sportifs	5,7	1,1	3,3
• Jeux de casino	2,4	1,3	1,8
• Poker	2,1	0,1	1,1
• Autres jeux de hasard	2,4	0,3	1,3

Source : Enquête de Santé, Belgique, 2018

SYNTHÈSE ET CONCLUSION



Trois aspects doivent être réunis pour définir les jeux de hasard et d'argent : un enjeu (souvent de l'argent comptant), un gain augmenté ou la perte de la mise à l'issue de la partie, et un élément de hasard. Les jeux de hasard sont encadrés dans la législation belge par l'octroi de licences distinctives, assorties d'une série de modalités contraignantes selon le type d'exploitation ou d'opérateur des jeux. Sans licence, toute activité en rapport avec les jeux de hasard et l'organisation de paris est interdite. La Commission des jeux de hasard, l'organe compétent institué auprès du SPF Justice, a vocation de décider de l'octroi, et le cas échéant, du type de licence délivré (il existe neuf licences différentes et trois supplémentaires), d'exercer un contrôle sur l'application et le respect de la loi par l'exploitant ou l'opérateur de jeu, de dispenser des avis à l'attention des autorités, et d'assurer la protection des joueurs en initiant une série de mesures d'information, de prévention et de services d'aide aux joueurs et à leur entourage. Car le danger qui guette le joueur est le développement d'une dépendance aux jeux et la perte du libre arbitre : s'installe alors une véritable addiction comportementale qui peut engendrer des dommages importants dans les domaines financier, professionnel, social et familial, ainsi qu'affecter la santé physique et mentale du joueur, voire même le faire basculer dans la criminalité ou le suicide. Bien heureusement, la pratique des jeux de hasard reste un phénomène ponctuel et récréatif pour la majorité, mais l'on s'inquiète toutefois de voir augmenter le nombre de licences accordées, la multiplicité de jeux novateurs, le nombre de joueurs enregistrés, le montant des mises ainsi que les demandes d'aide et/ou d'écartement des joueurs sur base volontaire ou contrainte.

L'enquête de santé (HIS) 2018 a voulu faire le point de la situation au niveau de la population générale (de 15+ ans). A noter que les loteries et les paris sont en principe interdits aux moins de 18 ans et les jeux de casino aux moins de 21 ans. Malgré cela, nous avons opté d'établir les statistiques sur la population à partir de 15 ans, étant donné que certains jeunes de 15-17 ans rapportent une pratique de ces jeux. Les résultats de la HIS 2018 sont synthétisés ci-dessous et les pourcentages sont arrondis à l'unité pour en faciliter la lecture.

Quelle sont les estimations en Belgique selon les données de l'enquête de santé 2018 ?

En Belgique en 2018, quasiment une personne sur trois (31%) de 15 ans et plus a dépensé de l'argent pour un jeu de hasard, ne fût-ce qu'une fois au cours des 12 mois qui ont précédé l'enquête (= joueurs actifs). Une personne sur dix (10%) serait un joueur régulier, c'est-à-dire qu'il jouerait au moins une fois par semaine. Il est plus rare de rencontrer des joueurs quotidiens, mais il en existerait tout de même trois pour mille (3‰ ou 0,3%) au sein de la population, soit un peu plus de 28.000 individus en 2018. Les jeux de prédilection des Belges restent dans le giron de la loterie nationale : 29% de la population, soit quasiment tous les joueurs, achète des billets pour les jeux de tirage ou de grattage. A côté de cela, les autres types de jeux paraissent remporter un succès dérisoire : les paris hippiques et sportifs attirent 3% de la population, les jeux de casino 2% et le poker 1,5%. Il faut savoir que les jeux de loterie sont populaires à tous les âges entre 25 et 74 ans, tandis que les paris, le poker, les jeux de casino et autres intéressent davantage les 15-44 ans que les groupes plus âgés.

Un peu moins de trois quart des joueurs actifs (73%) sont restés fidèles à une pratique traditionnelle des jeux, c'est-à-dire qu'ils se rendent à l'endroit de son exploitation (exclusivement hors ligne), 23% d'entre eux ont à la fois une pratique hors ligne et en ligne, tandis que 4% sont exclusivement des joueurs via internet. Un peu plus d'un joueur actif sur huit (13%) déclare dédier au moins 40 euros par mois (environ 10 € par semaine) à des jeux de hasard. Ces joueurs-là dépensent en moyenne une centaine d'euros par mois pour les JHA, soit autour de 1.200 euros en moyenne par an. Pour autant, 75% de ces joueurs « dépensiers » n'arborent pas les caractéristiques d'une pratique problématique des jeux. En contrepartie, 18% des joueurs dépensiers présenteraient le risque faible à modéré d'être dépendant aux jeux et 7% auraient un risque élevé de l'être (on parle de *risque* tant que le *diagnostic* n'est pas confirmé par un clinicien). Au niveau de la population globale, cela revient à plus de 6‰ ayant un risque faible à modéré et plus de 2‰ ayant un risque élevé de dépendance aux jeux, soit au total 9‰ ayant un risque quel qu'il soit (environ 85.000 personnes en Belgique).

Quel est le profil du joueur en Belgique ?

- Sexe. Les hommes sont surreprésentés par rapport aux femmes au niveau de tous les indicateurs de jeux inclus dans nos analyses.
- Age. On observe un facteur générationnel dans la pratique des jeux : si les billets de loterie (tirage/grattage) concernent tous les âges entre 25 et 74 ans, ils représentent quasiment l'unique type de jeux pratiqué chez les 45 ans et plus, tandis que les joueurs de moins de 45 ans ont une pratique plus diversifiée, incluant les paris, jeux de casino, poker et autres. Ce clivage marque également le canal d'accès aux jeux : chez les 45 ans et plus, la grande majorité des joueurs se déplacent exclusivement vers le point de vente ou d'exploitation des jeux (pratique traditionnelle hors ligne) alors que les individus de moins de 45 ans accèdent plus souvent aux jeux par internet ou en mode mixte (en ligne/hors ligne) que leurs aînés.
- Milieu social. De manière générale, les prévalences relatives à la pratique des jeux augmentent avec le niveau d'éducation et atteignent leur valeur maximale dans les ménages diplômés du secondaire supérieur. Les prévalences diminuent ensuite parmi les personnes issues de l'enseignement supérieur, sauf pour quelques indicateurs comme la pratique des jeux via internet, la pratique du poker, des jeux de casino et les paris sportifs, qui restent ici aussi élevés que dans la classe des diplômés du secondaire supérieur. Ce sont là des jeux qui demandent soit certaines compétences pour leur déroulement, soit un accès à internet et la maîtrise de l'informatique.
- Régions. Mis à part les paris sportifs, les prévalences liées aux jeux de hasard sont globalement moins élevées à Bruxelles que dans les deux autres régions du pays. Les analyses ajustées pour l'origine ethnique des parents suggèrent que cette différence trouve son explication dans la plus forte concentration à Bruxelles de personnes d'origine non-européenne (et peut-être de confession musulmane, qui proscrit la pratique des jeux de hasard et d'argent). Il s'agit néanmoins d'une hypothèse que l'on ne peut vérifier.

Nos résultats sont-ils comparables à ceux d'autres études dans ce domaine ?

Il est difficile d'établir des comparaisons entre les études qui visent à estimer la prévalence de la pratique des jeux de hasard, parce que les méthodologies des recherches (échantillonnage, participants, questionnaires et instruments, mode de collecte des données, type de jeux abordés, etc.) varient au point qu'elles pourraient expliquer les différences observées dans les résultats. Selon nous, ceci expliquerait les estimations différentes obtenues au sein de la population entre la HIS 2018 et de l'étude de Druine et al. (Belgique, 2006) (1;3). Cette étude de référence fut menée par entretien téléphonique auprès d'un échantillon de 3.002 personnes âgées de 16 à 99 ans. Elle rapporte une prévalence de 60% ayant joué au moins une fois à un JHA au cours des 12 derniers mois et de 26% de joueurs réguliers (au moins une fois par semaine), des chiffres environ deux fois plus élevés que ceux de l'enquête de santé de 2018, qui dénombre de 31% de joueurs actifs et 10% de joueurs hebdomadaires. Une autre différence vient du fait que l'étude de Druine et al. trouvait la même proportion globale de joueurs féminins et masculins, le genre se manifestant uniquement dans le type de jeux pratiqués, alors que la HIS relève quant à elle une distinction de genre à tous niveaux. Les deux études se rejoignent néanmoins sur plusieurs points importants : les jeux de loterie et de grattage s'avèrent être les plus populaires (ainsi que les quiz télévisés/par téléphone selon l'étude de 2006, mais non repris dans la HIS 2018). Les autres jeux (machines à sous, tables de casino, paris) ne récoltent pas plus de 3% d'adeptes dans chacune des deux études. En 2006, une évaluation de la pratique problématique a été estimée sur base du questionnaire du DSM-IV : 1,6% des participants étaient identifiés comme étant « à risque » et 0,4% comme des joueurs pathologiques probables, des chiffres qui sont malgré tout relativement proches de ceux de la HIS. Dans les deux études, la pratique problématique est distribuée de la même manière : elle touche plus d'hommes que de femmes, les plus jeunes par rapport aux aînés, les joueurs en ligne par rapport aux joueurs traditionnels, les joueurs de jeux/paris variés par rapport aux joueurs de la loterie.

Une étude réalisée en 2016 (4) portait sur la pratique de jeux en ligne auprès d'un panel de participants de 18 à 81 ans presque exclusivement Belges et interrogés via internet (n=1.841). Si les prévalences ne peuvent être comparées pour des raisons évidentes de méthodes, cette étude dresse un portrait équivalent de ceux qui jouent pour de l'argent : la grande majorité jouent aux jeux de la loterie (tirage/grattage), surtout hors ligne, et

loin derrière arrivent les paris sportifs et informels, les jeux vidéo et autres. Les joueurs à risque ou ayant des problèmes avec leur pratique des jeux sont moins nombreux parmi les joueurs de loterie que parmi les joueurs sur les machines électroniques ou les jeux de casino. Les hommes et les femmes pratiquent des jeux de types différents, les jeunes ont une pratique plus diversifiée des jeux que leurs aînés, qui jouent surtout à la loterie, et les personnes plus éduquées jouent plus nombreux à jouer au poker, tandis que les personnes moins instruites préfèrent les jeux de loterie.

Enfin, les données belges de la HIS 2018 sont en-deçà de ce qui est rapporté dans les pays limitrophes. Par exemple en France, selon la dernière enquête Baromètre santé (5) datant de 2012, 56% des Français (15-75 ans) auraient joué au moins une fois à des JHA au cours de l'année, dont 7% en ligne. Un ensemble de constats se rapprochent des nôtres, par exemple : « *Les activités les plus pratiquées sont les jeux de loterie (tirage ou grattage), très loin devant les paris hippiques ou sportifs, les jeux de casino et le poker* ». C'est également ce qui est observé dans la majorité des pays européens (3). En outre, pour la France (5) : « *Le jeu sur Internet concerne un public plus masculin, plus jeune et plus favorisé socialement* ». Et pour finir : « *la proportion de joueurs problématiques est plus importante parmi ceux qui utilisent Internet pour pratiquer leurs activités que parmi ceux qui n'utilisent pas ce vecteur* ». Aux Pays-Bas, une étude ciblant la pratique de jeux en 2016 (6) indique que 62% de la population a joué au moins une fois à un JHA au cours des 12 derniers mois : la grande majorité à des jeux de loterie (tirage et grattage), 3% au le poker et 2% aux paris sportifs.

Conclusions

Les données de la HIS 2018 dresse un portrait du joueur et du joueur à risque qui est comparable à ce qui ressort de la plupart des études en Belgique et dans d'autres pays d'Europe occidentale. Les prévalences semblent toutefois être sous-estimées par rapport à celles publiées par ailleurs. L'échantillonnage et la représentativité de l'enquête ne sont certainement pas à remettre en cause. Toutefois, ils pourraient jouer un rôle au niveau du dénominateur qui sert de base pour le calcul des prévalences : en effet, l'enquête par interview atteint sans doute un certain nombre de personnes que l'on ne peut approcher par téléphone ou par web. De plus, l'enquête de santé couvre probablement un plus grand nombre de personnes « désintéressées » par la question des jeux de hasard qu'une enquête qui cible spécifiquement ce sujet et rallierait plus de participants concernés. En contrepartie, les personnes qui participent à l'enquête de santé et qui sont des joueurs récréatifs pourraient ne pas entrevoir le lien entre les jeux de hasard et la santé, et décider de ne pas répondre à ces questions considérées comme abusives ou superflues au regard d'un questionnaire déjà très long. Le but n'est évidemment pas de stigmatiser ou de « pathologiser » les joueurs récréatifs (7), mais de repérer les conduites à risque et leur distribution au sein de la population. A cet égard, l'enquête de santé a effectivement pu mettre en exergue un certain nombre de facteurs associés à un style de jeux plus intensif et risqué, facteurs que l'on retrouve également dans d'autres recherches et contextes. Idéalement, il conviendrait de répéter les questions relatives à la pratique des jeux dans la prochaine enquête de santé en utilisant la même approche méthodologique afin de suivre l'évolution des comportements à risque. Forte des résultats préliminaires, l'enquête de santé offre l'avantage de pouvoir étudier plus en détail le lien entre la problématique des jeux et d'autres dimensions comme le style de vie et la santé somatique, mentale, sociale et socio-économique des personnes à risque, ouvrant des perspectives de recherche utiles pour mieux cerner ce phénomène dans le contexte belge. Sans attendre d'en mesurer les dommages, nous devons protéger les personnes les plus vulnérables en les identifiant précocement, en poursuivant une politique de prévention, en renforçant les structures d'aide et en informant le public sur la problématique du jeu et les possibilités de prises en charge. La note de vision des autorités publiques (2018), l'avis du Conseil Supérieur de la Santé (2017), les réflexions menées au sein de la Commission des jeux de hasard (2017), le financement de la recherche dans ce domaine et la mobilisation de travailleurs de terrain vont dans un sens qui laisse penser à une meilleure protection du joueur face au secteur grandissant du jeu, légal et illégal.

Pour aller plus loin...

- **Politique en matière de jeux de hasard en Belgique : Note de vision, mai 2018.**
https://organesdeconcertation.sante.belgique.be/sites/default/files/documents/20180702_imcvgdrugs_cimdrogues_jeux_note_de_vision.pdf
- **Avis du conseil supérieur de la santé N°9396 : Jeu pathologique, novembre 2017.**
https://www.health.belgium.be/sites/default/files/uploads/fields/fpshealth_theme_file/css_9396_jeu_pathologique.pdf
- **Vlaams expertisecentrum Alcohol en andere Drugs: Factsheet gokken. december 2018.**
https://www.vad.be/assets/factsheet_gokken_december_2018_def
- **Centre de Référence en Santé Mentale (CRéSaM) : Rapport janvier 2015.**
Les usages jeunes des espaces numériques dédiés aux jeux d'argent et de hasard (Minotte P, Bivort C)
<http://www.cresam.be/wp-content/uploads/2019/03/jeux-argent-et-hasard.pdf>.
- **Gambling and Gaming in Belgium: Opportunities and Risks associated with Online Digital Gambling**
Van Rooij A, Vanden Abeele M & Van Looy J. (2017).
https://www.researchgate.net/profile/Antonius_Van_Rooij/publication/....
- **Commission (belge) des jeux de hasard : Rapport annuel 2017.**
https://www.gamingcommission.be/opencms/export/sites/default/jhksweb_nl/documents/KSC_2017_FR_single.pdf
- **European Commission:**
 - ✓ Evaluation of regulatory tools for enforcing online gambling rules and channeling demand towards controlled offers – Final report, 2019.
 - ✓ Study on the role of regulators for online gambling: Authorization, supervision and enforcement : final study report – 2015.

RÉFÉRENCES



- (1) Druine C, Delmarcelle C, Dubois M, Joris L & Somers W. (2006). Etude quantitative des habitudes de Jeux de hasard pour l'offre classique et en ligne en Belgique. Bruxelles: Foundation Rodin.
- (2) Ferris J & Wynne H. (2001). The Canadian Problem Gambling Index: User manual. Ottawa, Canada: Canadian Centre on Substance Abuse.
- (3) Griffiths M (2009). Problem gambling in Europe: An overview. *Journal of Behavioral Addictions* 5(4), pp. 592– 613.
- (4) Van Rooij A, Vanden Abeele M & Van Looy J. (2017). Gambling and Gaming in Belgium: Opportunities and Risks associated with Online Digital Gambling. Ghent, Belgium: imec-mict Ghent University.
- (5) Costes J-M, Eroukmanoff V, Richard J-B, Tovar M-L. (2015). Les jeux d'argent et de hasard en France en 2014 : Les notes de l'observatoire des jeux, n°6, 2015-04, 9 p.
- (6) Kruize A, Boendermaker M, Sijtstra M & Bieleman B. (2016). Modernisering kansspelbeleid. Nulmeting 2016. Groningen-Amsterdam:Intraval.
- (7) Kardefelt-Winther D, Heeren A, Schimmenti A et al. (2017). How can we conceptualize behavioral addiction without anthologizing common behaviors? *Addiction*.

LISTE DES TABLEAUX

Tableau B 1.	Pourcentage de la population de 15 ans et plus qui déclare avoir misé au moins une fois sur un jeu de hasard au cours des 12 derniers mois, Belgique.....	34
Tableau B 2.	Pourcentage de la population de 15 ans et plus qui déclare avoir joué hors ligne au moins une fois au cours des 12 derniers mois, Belgique.....	35
Tableau B 3.	Pourcentage de la population de 15 ans et plus qui déclare avoir joué en ligne au moins une fois au cours des 12 derniers mois, Belgique.....	36
Tableau B 4.	Distribution (%) des joueurs de 15 ans et plus selon la manière dont ils ont accédé (sur place ou en ligne) aux jeux au cours des 12 derniers mois, Belgique.....	37
Tableau B 5.	Pourcentage de la population de 15 ans et plus qui déclare jouer à des jeux d'argent et de hasard au moins une fois par semaine, Belgique.....	38
Tableau B 6.	Pourcentage de la population de 15 ans et plus qui déclare jouer hors ligne au moins une fois par semaine, Belgique.....	39
Tableau B 7.	Pourcentage de la population de 15 ans et plus qui déclare jouer en ligne au moins une fois par semaine, Belgique.....	40
Tableau B 8.	Pourcentage de la population de 15 ans et plus qui déclare jouer à des jeux d'argent et de hasard tous les jour, Belgique.....	41
Tableau B 9.	Pourcentage de la population de 15 ans et plus qui dépense 40€ ou plus par mois pour des jeux d'argent et de hasard, Belgique.....	42
Tableau B 10.	Montant moyen des dépenses chez les joueurs de 15 ans et plus qui consacrent 40€ ou plus par mois pour jouer, Belgique.....	43
Tableau B 11.	Distribution (%) de la population de 15 ans et plus selon l'importance du risque de présenter une dépendance pathologique aux jeux, Belgique.....	44
Tableau B 12.	Pourcentage de la population de 15 ans et plus qui déclare avoir participé à des jeux de loterie au cours des 12 derniers mois, Belgique.....	45
Tableau B 13.	Pourcentage de la population de 15 ans et plus qui déclare avoir joué au poker au cours des 12 derniers mois, Belgique.....	46
Tableau B 14.	Pourcentage de la population de 15 ans et plus qui déclare avoir joué à des jeux de casino au cours des 12 derniers mois, Belgique.....	47
Tableau B 15.	Pourcentage de la population de 15 ans et plus qui déclare avoir parié sur des événements sportifs au cours des 12 derniers mois, Belgique.....	48
Tableau B 16.	Pourcentage de la population de 15 ans et plus qui déclare avoir pratiqué d'autres jeux de hasard et d'argent au cours des 12 derniers mois, Belgique.....	49
Tableau B 17.	Pourcentage de la population de 15 ans et plus qui déclare avoir misé au moins une fois sur un jeu de hasard au cours des 12 derniers mois, Région flamande.....	50
Tableau B 18.	Pourcentage de la population de 15 ans et plus qui déclare avoir joué hors ligne au moins une fois au cours des 12 derniers mois, Région flamande.....	51
Tableau B 19.	Pourcentage de la population de 15 ans et plus qui déclare avoir joué en ligne au moins une fois au cours des 12 derniers mois, Région flamande.....	52
Tableau B 20.	Distribution (%) des joueurs de 15 ans et plus selon la manière dont ils ont accédé (sur place ou en ligne) aux jeux au cours des 12 derniers mois, Région flamande.....	53
Tableau B 21.	Pourcentage de la population de 15 ans et plus qui déclare jouer à des jeux d'argent et de hasard au moins une fois par semaine, Région flamande.....	54

Tableau B 22.	Pourcentage de la population de 15 ans et plus qui déclare jouer hors ligne au moins une fois par semaine, Région flamande.....	55
Tableau B 23.	Pourcentage de la population de 15 ans et plus qui déclare jouer en ligne au moins une fois par semaine, Région flamande.....	56
Tableau B 24.	Pourcentage de la population de 15 ans et plus qui déclare jouer à des jeux d'argent et de hasard tous les jours, Région flamande.....	57
Tableau B 25.	Pourcentage de la population de 15 ans et plus qui dépense 40€ ou plus par mois pour des jeux d'argent et de hasard, Région flamande	58
Tableau B 26.	Montant moyen des dépenses chez les joueurs de 15 ans et plus qui consacrent 40€ ou plus par mois pour jouer, Région flamande	59
Tableau B 27.	Distribution (%) de la population de 15 ans et plus selon l'importance du risque de présenter une dépendance pathologique aux jeux, Région flamande.....	60
Tableau B 28.	Pourcentage de la population de 15 ans et plus qui déclare avoir participé à des jeux de loterie au cours des 12 derniers mois, Région flamande.....	61
Tableau B 29.	Pourcentage de la population de 15 ans et plus qui déclare avoir joué au poker au cours des 12 derniers mois, Région flamande	62
Tableau B 30.	Pourcentage de la population de 15 ans et plus qui déclare avoir joué à des jeux de casino au cours des 12 derniers mois, Région flamande	63
Tableau B 31.	Pourcentage de la population de 15 ans et plus qui déclare avoir parié sur des événements sportifs au cours des 12 derniers mois, Région flamande.....	64
Tableau B 32.	Pourcentage de la population de 15 ans et plus qui déclare avoir pratiqué d'autres jeux de hasard et d'argent au cours des 12 derniers mois, Région flamande	65
Tableau B 33.	Pourcentage de la population de 15 ans et plus qui déclare avoir misé au moins une fois sur un jeu de hasard au cours des 12 derniers mois, Région bruxelloise.....	66
Tableau B 34.	Pourcentage de la population de 15 ans et plus qui déclare avoir joué hors ligne au moins une fois au cours des 12 derniers mois, Région bruxelloise	67
Tableau B 35.	Pourcentage de la population de 15 ans et plus qui déclare avoir joué en ligne au moins une fois au cours des 12 derniers mois, Région bruxelloise	68
Tableau B 36.	Distribution (%) des joueurs de 15 ans et plus selon la manière dont ils ont accédé (sur place ou en ligne) aux jeux au cours des 12 derniers mois, Région bruxelloise	69
Tableau B 37.	Pourcentage de la population de 15 ans et plus qui déclare jouer à des jeux d'argent et de hasard au moins une fois par semaine, Région bruxelloise	70
Tableau B 38.	Pourcentage de la population de 15 ans et plus qui déclare jouer hors ligne au moins une fois par semaine, Région bruxelloise	71
Tableau B 39.	Pourcentage de la population de 15 ans et plus qui déclare jouer en ligne au moins une fois par semaine, Région bruxelloise	72
Tableau B 40.	Pourcentage de la population de 15 ans et plus qui déclare jouer à des jeux d'argent et de hasard tous les jours, Région bruxelloise	73
Tableau B 41.	Pourcentage de la population de 15 ans et plus qui dépense 40€ ou plus par mois pour des jeux d'argent et de hasard, Région bruxelloise.....	74
Tableau B 42.	Montant moyen des dépenses chez les joueurs de 15 ans et plus qui consacrent 40€ ou plus par mois pour jouer, Région bruxelloise.....	75
Tableau B 43.	Distribution (%) de la population de 15 ans et plus selon l'importance du risque de présenter une dépendance pathologique aux jeux, Région bruxelloise	76
Tableau B 44.	Pourcentage de la population de 15 ans et plus qui déclare avoir participé à des jeux de loterie au cours des 12 derniers mois, Région bruxelloise	77

Tableau B 45. Pourcentage de la population de 15 ans et plus qui déclare avoir joué au poker au cours des 12 derniers mois, Région bruxelloise	78
Tableau B 46. Pourcentage de la population de 15 ans et plus qui déclare avoir joué à des jeux de casino au cours des 12 derniers mois, Région bruxelloise	79
Tableau B 47. Pourcentage de la population de 15 ans et plus qui déclare avoir parié sur des événements sportifs au cours des 12 derniers mois, Région bruxelloise	80
Tableau B 48. Pourcentage de la population de 15 ans et plus qui déclare avoir pratiqué d'autres jeux de hasard et d'argent au cours des 12 derniers mois, Région bruxelloise	81
Tableau B 49. Pourcentage de la population de 15 ans et plus qui déclare avoir misé au moins une fois sur un jeu de hasard au cours des 12 derniers mois, Région wallonne	82
Tableau B 50. Pourcentage de la population de 15 ans et plus qui déclare avoir joué hors ligne au moins une fois au cours des 12 derniers mois, Région wallonne	83
Tableau B 51. Pourcentage de la population de 15 ans et plus qui déclare avoir joué en ligne au moins une fois au cours des 12 derniers mois, Région wallonne	84
Tableau B 52. Distribution (%) des joueurs de 15 ans et plus selon la manière dont ils ont accédé (sur place ou en ligne) aux jeux au cours des 12 derniers mois, Région wallonne.....	85
Tableau B 53. Pourcentage de la population de 15 ans et plus qui déclare jouer à des jeux d'argent et de hasard au moins une fois par semaine, Région wallonne	86
Tableau B 54. Pourcentage de la population de 15 ans et plus qui déclare jouer hors ligne au moins une fois par semaine, Région wallonne	87
Tableau B 55. Pourcentage de la population de 15 ans et plus qui déclare jouer en ligne au moins une fois par semaine, Région wallonne	88
Tableau B 56. Pourcentage de la population de 15 ans et plus qui déclare jouer à des jeux d'argent et de hasard tous les jour, Région wallonne	89
Tableau B 57. Pourcentage de la population de 15 ans et plus qui dépense 40€ ou plus par mois pour des jeux d'argent et de hasard, Région wallonne.....	90
Tableau B 58. Montant moyen des dépenses chez les joueurs de 15 ans et plus qui consacrent 40€ ou plus par mois pour jouer, Région wallonne.....	91
Tableau B 59. Distribution (%) de la population de 15 ans et plus selon l'importance du risque de présenter une dépendance pathologique aux jeux, Région wallonne	92
Tableau B 60. Pourcentage de la population de 15 ans et plus qui déclare avoir participé à des jeux de loterie au cours des 12 derniers mois, Région wallonne	93
Tableau B 61. Pourcentage de la population de 15 ans et plus qui déclare avoir joué au poker au cours des 12 derniers mois, Région wallonne	94
Tableau B 62. Pourcentage de la population de 15 ans et plus qui déclare avoir joué à des jeux de casino au cours des 12 derniers mois, Région wallonne	95
Tableau B 63. Pourcentage de la population de 15 ans et plus qui déclare avoir parié sur des événements sportifs au cours des 12 derniers mois, Région wallonne	96
Tableau B 64. Pourcentage de la population de 15 ans et plus qui déclare avoir pratiqué d'autres jeux de hasard et d'argent au cours des 12 derniers mois, Région wallonne	97

Tableau B 1. Pourcentage de la population de 15 ans et plus qui déclare avoir misé au moins une fois sur un jeu de hasard au cours des 12 derniers mois, Belgique

GA01_1		Taux brut (%)	IC 95% brut	Taux stand*	IC 95% stand	N
SEXE	Homme	38,5	(36,3-40,7)	37,0	(34,8-39,4)	3673
	Femme	23,5	(21,7-25,3)	22,3	(20,6-24,1)	4019
GROUPE D'AGE	15 - 24	20,3	(16,0-24,7)	19,4	(15,7-23,8)	708
	25 - 34	36,1	(31,8-40,3)	35,8	(31,5-40,3)	1030
	35 - 44	35,8	(32,1-39,6)	35,3	(31,6-39,1)	1277
	45 - 54	35,9	(32,3-39,5)	35,4	(31,9-39,1)	1424
	55 - 64	32,5	(29,2-35,8)	32,0	(28,8-35,4)	1399
	65 - 74	30,7	(26,9-34,5)	30,4	(26,7-34,5)	1054
	75 +	14,3	(11,1-17,6)	14,2	(11,3-17,7)	800
NIVEAU D'INSTRUCTION	Primaire/sans diplôme	20,6	(15,0-26,2)	25,0	(18,9-32,3)	433
	Secondaire inférieur	26,0	(22,3-29,7)	26,3	(22,6-30,5)	930
	Secondaire supérieur	35,7	(32,9-38,6)	33,5	(30,8-36,4)	2280
	Enseignement supérieur	30,1	(27,9-32,2)	27,3	(25,2-29,5)	3907
REGION	Région flamande	31,5	(29,5-33,6)	29,7	(27,7-31,8)	3115
	Région bruxelloise	25,7	(23,2-28,2)	23,2	(20,8-25,8)	1768
	Région wallonne	30,9	(28,2-33,7)	29,2	(26,5-32,1)	2809
ANNEE	2018	30,8	(29,3-32,3)	.	.	7692

Source: Enquête de Santé, Belgique, 2018

*Correction pour âge et/ou sexe sur base d'un modèle de régression logistique (Population belge de 2018 comme référence)

Tableau B 2. Pourcentage de la population de 15 ans et plus qui déclare avoir joué hors ligne au moins une fois au cours des 12 derniers mois, Belgique

GA02_1		Taux brut (%)	IC 95% brut	Taux stand*	IC 95% stand	N
SEXE	Homme	35,8	(33,5-38,0)	34,2	(31,9-36,5)	3659
	Femme	21,8	(20,1-23,6)	20,6	(18,9-22,3)	4005
GROUPE D'AGE	15 - 24	17,4	(13,2-21,5)	16,6	(13,0-20,8)	707
	25 - 34	33,4	(29,2-37,6)	33,1	(28,9-37,6)	1027
	35 - 44	33,7	(30,0-37,4)	33,1	(29,5-37,0)	1274
	45 - 54	33,8	(30,2-37,4)	33,3	(29,8-36,9)	1421
	55 - 64	30,2	(27,0-33,5)	29,8	(26,6-33,1)	1395
	65 - 74	28,6	(24,8-32,3)	28,3	(24,6-32,2)	1043
	75 +	13,5	(10,3-16,7)	13,4	(10,5-16,9)	797
NIVEAU D'INSTRUCTION	Primaire/sans diplôme	19,0	(13,5-24,4)	22,8	(17,0-29,9)	431
	Secondaire inférieur	24,3	(20,7-27,9)	24,4	(20,8-28,4)	924
	Secondaire supérieur	33,6	(30,8-36,4)	31,3	(28,6-34,2)	2269
	Enseignement supérieur	27,6	(25,5-29,7)	24,9	(22,9-27,0)	3899
REGION	Région flamande	29,5	(27,4-31,5)	27,6	(25,6-29,6)	3100
	Région bruxelloise	23,3	(20,9-25,8)	20,9	(18,6-23,4)	1764
	Région wallonne	28,5	(25,8-31,2)	26,7	(24,1-29,5)	2800
ANNEE	2018	28,6	(27,1-30,1)	.	.	7664

Source: Enquête de Santé, Belgique, 2018

*Correction pour âge et/ou sexe sur base d'un modèle de régression logistique (Population belge de 2018 comme référence)

Tableau B 3. Pourcentage de la population de 15 ans et plus qui déclare avoir joué en ligne au moins une fois au cours des 12 derniers mois, Belgique

GA03_1		Taux brut (%)	IC 95% brut	Taux stand*	IC 95% stand	N
SEXE	Homme	11,8	(10,3-13,3)	10,5	(9,1-12,1)	3659
	Femme	4,3	(3,3-5,2)	3,7	(3,0-4,7)	4005
GROUPE D'AGE	15 - 24	6,2	(3,8-8,7)	5,4	(3,6-8,0)	707
	25 - 34	12,5	(9,2-15,8)	11,4	(8,6-15,0)	1027
	35 - 44	11,6	(9,0-14,3)	10,4	(8,1-13,3)	1274
	45 - 54	7,4	(5,7-9,1)	6,5	(5,1-8,4)	1421
	55 - 64	6,3	(4,5-8,1)	5,6	(4,2-7,5)	1395
	65 - 74	6,5	(4,7-8,3)	5,9	(4,4-7,8)	1043
	75 +	2,0	(0,7-3,3)	1,8	(1,0-3,5)	797
NIVEAU D'INSTRUCTION	Primaire/sans diplôme	3,1	(1,3-5,0)	3,6	(2,0-6,7)	431
	Secondaire inférieur	4,2	(2,6-5,9)	3,9	(2,6-5,9)	924
	Secondaire supérieur	9,8	(8,0-11,6)	7,7	(6,3-9,5)	2269
	Enseignement supérieur	8,2	(6,9-9,5)	6,2	(5,2-7,5)	3899
REGION	Région flamande	8,5	(7,2-9,8)	6,8	(5,7-8,0)	3100
	Région bruxelloise	6,2	(4,9-7,5)	4,4	(3,5-5,6)	1764
	Région wallonne	7,4	(5,8-9,0)	5,8	(4,6-7,4)	2800
ANNEE	2018	7,9	(7,0-8,8)	.	.	7664

Source: Enquête de Santé, Belgique, 2018

*Correction pour âge et/ou sexe sur base d'un modèle de régression logistique (Population belge de 2018 comme référence)

Tableau B 4. Distribution (%) des joueurs de 15 ans et plus selon la manière dont ils ont accédé (sur place ou en ligne) aux jeux au cours des 12 derniers mois, Belgique

GA_3		Uniquement sur place	Uniquement en ligne	Sur place et en ligne	N
SEXE	Homme	68,3	3,9	27,8	1264
	Femme	81,1	3,1	15,8	896
GROUPE D'AGE	15 - 24	65,5	4,2	30,3	128
	25 - 34	63,8	3,3	32,9	334
	35 - 44	66,9	4,1	29,0	389
	45 - 54	79,0	3,9	17,1	459
	55 - 64	79,9	3,7	16,4	432
	65 - 74	77,9	3,4	18,7	298
	75 +	85,2	0,6	14,2	120
NIVEAU D'INSTRUCTION	Primaire/sans diplôme	83,5	0,0	16,5	75
	Secondaire inférieur	82,8	1,8	15,3	242
	Secondaire supérieur	71,6	2,5	25,9	704
	Enseignement supérieur	71,8	5,0	23,2	1107
REGION	Région flamande	72,3	3,9	23,8	940
	Région bruxelloise	74,8	4,8	20,4	437
	Région wallonne	74,9	2,7	22,4	783
ANNEE	2018	73,3	3,6	23,1	2160

Source: Enquête de Santé, Belgique, 2018

Tableau B 5. Pourcentage de la population de 15 ans et plus qui déclare jouer à des jeux d'argent et de hasard au moins une fois par semaine, Belgique

GA_1		Taux brut (%)	IC 95% brut	Taux stand*	IC 95% stand	N
SEXE	Homme	12,1	(10,6-13,6)	11,3	(9,9-13,0)	3659
	Femme	7,3	(6,3-8,4)	6,7	(5,8-7,8)	4005
GROUPE D'AGE	15 - 24	4,5	(2,4-6,7)	4,3	(2,7-6,9)	707
	25 - 34	7,4	(5,0-9,9)	7,2	(5,1-10,1)	1027
	35 - 44	7,1	(5,2-9,0)	6,9	(5,2-9,0)	1274
	45 - 54	11,2	(8,7-13,6)	10,9	(8,7-13,5)	1421
	55 - 64	13,4	(11,0-15,8)	13,1	(10,9-15,6)	1395
	65 - 74	14,4	(11,5-17,3)	14,1	(11,5-17,3)	1043
	75 +	8,4	(5,5-11,2)	8,4	(5,9-11,6)	797
NIVEAU D'INSTRUCTION	Primaire/sans diplôme	10,2	(5,5-15,0)	9,5	(6,0-14,7)	431
	Secondaire inférieur	9,6	(7,3-11,8)	8,0	(6,2-10,3)	924
	Secondaire supérieur	13,2	(11,3-15,2)	12,0	(10,2-14,0)	2269
	Enseignement supérieur	7,5	(6,4-8,7)	6,9	(5,8-8,2)	3899
REGION	Région flamande	9,6	(8,2-10,9)	8,5	(7,4-9,8)	3100
	Région bruxelloise	7,8	(6,3-9,3)	7,4	(6,0-9,1)	1764
	Région wallonne	10,4	(8,8-12,0)	9,5	(7,9-11,2)	2800
ANNEE	2018	9,7	(8,7-10,6)	.	.	7664

Source: Enquête de Santé, Belgique, 2018

*Correction pour âge et/ou sexe sur base d'un modèle de régression logistique (Population belge de 2018 comme référence)

Tableau B 6. Pourcentage de la population de 15 ans et plus qui déclare jouer hors ligne au moins une fois par semaine, Belgique

GA02_2		Taux brut (%)	IC 95% brut	Taux stand*	IC 95% stand	N
SEXE	Homme	10,9	(9,5-12,3)	10,1	(8,7-11,7)	3659
	Femme	6,9	(5,9-7,9)	6,3	(5,3-7,3)	4005
GROUPE D'AGE	15 - 24	3,9	(1,8-6,0)	3,7	(2,2-6,3)	707
	25 - 34	6,7	(4,3-9,0)	6,5	(4,5-9,2)	1027
	35 - 44	6,1	(4,3-7,9)	5,9	(4,4-7,9)	1274
	45 - 54	10,2	(7,8-12,6)	9,9	(7,8-12,5)	1421
	55 - 64	12,4	(10,1-14,6)	12,1	(10,0-14,5)	1395
	65 - 74	13,6	(10,8-16,4)	13,4	(10,8-16,5)	1043
	75 +	8,4	(5,5-11,2)	8,4	(6,0-11,7)	797
NIVEAU D'INSTRUCTION	Primaire/sans diplôme	10,2	(5,5-15,0)	9,2	(5,8-14,3)	431
	Secondaire inférieur	9,1	(6,9-11,4)	7,5	(5,8-9,7)	924
	Secondaire supérieur	12,4	(10,5-14,4)	11,2	(9,4-13,2)	2269
	Enseignement supérieur	6,5	(5,5-7,6)	6,0	(5,0-7,2)	3899
REGION	Région flamande	8,8	(7,5-10,0)	7,8	(6,7-9,0)	3100
	Région bruxelloise	7,1	(5,6-8,5)	6,7	(5,4-8,3)	1764
	Région wallonne	9,5	(8,0-11,1)	8,6	(7,1-10,4)	2800
ANNEE	2018	8,8	(7,9-9,7)	.	.	7664

Source: Enquête de Santé, Belgique, 2018

*Correction pour âge et/ou sexe sur base d'un modèle de régression logistique (Population belge de 2018 comme référence)

Tableau B 7. Pourcentage de la population de 15 ans et plus qui déclare jouer en ligne au moins une fois par semaine, Belgique

GA03_2		Taux brut (%)	IC 95% brut	Taux stand*	IC 95% stand	N
SEXE	Homme	3,9	(3,0-4,8)	3,6	(2,8-4,7)	3659
	Femme	1,2	(0,7-1,6)	1,1	(0,8-1,7)	4005
GROUPE D'AGE	15 - 24	1,9	(0,6-3,3)	1,6	(0,8-3,4)	707
	25 - 34	2,8	(1,3-4,2)	2,4	(1,4-4,0)	1027
	35 - 44	3,0	(1,6-4,4)	2,5	(1,6-4,1)	1274
	45 - 54	2,2	(1,3-3,1)	1,9	(1,2-2,9)	1421
	55 - 64	3,1	(1,7-4,6)	2,7	(1,7-4,3)	1395
	65 - 74	3,1	(1,8-4,4)	2,7	(1,7-4,2)	1043
	75 +	0,8	(0,0-1,8)	0,8	(0,2-2,4)	797
NIVEAU D'INSTRUCTION	Primaire/sans diplôme	2,1	(0,5-3,6)	2,2	(1,0-4,7)	431
	Secondaire inférieur	1,9	(0,7-3,0)	1,6	(0,8-3,0)	924
	Secondaire supérieur	3,4	(2,4-4,5)	2,6	(1,9-3,7)	2269
	Enseignement supérieur	2,2	(1,5-2,9)	1,7	(1,2-2,4)	3899
REGION	Région flamande	2,5	(1,8-3,2)	2,0	(1,4-2,7)	3100
	Région bruxelloise	2,0	(1,2-2,7)	1,5	(1,0-2,3)	1764
	Région wallonne	2,8	(1,8-3,7)	2,2	(1,5-3,2)	2800
ANNEE	2018	2,5	(2,0-3,0)	.	.	7664

Source: Enquête de Santé, Belgique, 2018

*Correction pour âge et/ou sexe sur base d'un modèle de régression logistique (Population belge de 2018 comme référence)

Tableau B 8. Pourcentage de la population de 15 ans et plus qui déclare jouer à des jeux d'argent et de hasard tous les jours, Belgique

GA_2		Taux brut (%)	IC 95% brut	Taux stand*	IC 95% stand	N
SEXE	Homme	0,5	(0,2-0,8)	0,5	(0,3-0,8)	3659
	Femme	0,0	(0,0-0,1)	0,2	(0,1-0,4)	4005
GROUPE D'AGE	15 - 24	0,8	(0,0-1,7)	1,0	(0,4-2,4)	707
	25 - 34	0,1	(0,0-0,3)	0,3	(0,1-0,9)	1027
	35 - 44	0,3	(0,0-0,6)	0,3	(0,1-0,8)	1274
	45 - 54	0,1	(0,0-0,2)	0,2	(0,0-0,7)	1421
	55 - 64	0,1	(0,0-0,3)	0,1	(0,0-0,4)	1395
	65 - 74	0,2	(0,0-0,6)	0,4	(0,1-1,5)	1043
	75 +	0,4	(0,0-1,1)	0,7	(0,2-2,3)	797
NIVEAU D'INSTRUCTION	Primaire/sans diplôme	0,8	(0,0-2,1)	0,9	(0,3-2,7)	431
	Secondaire inférieur	0,4	(0,0-0,9)	0,3	(0,1-1,0)	924
	Secondaire supérieur	0,2	(0,0-0,5)	0,3	(0,1-0,7)	2269
	Enseignement supérieur	0,2	(0,0-0,3)	0,2	(0,1-0,5)	3899
REGION	Région flamande	0,1	(0,0-0,2)	0,0	.	3100
	Région bruxelloise	0,2	(0,0-0,4)	0,1	(0,0-0,5)	1764
	Région wallonne	0,5	(0,1-1,0)	0,2	(0,1-0,5)	2800
ANNEE	2018	0,3	(0,1-0,4)	.	.	7664

Source: Enquête de Santé, Belgique, 2018

*Correction pour âge et/ou sexe sur base d'un modèle de régression logistique (Population belge de 2018 comme référence)

Tableau B 9. Pourcentage de la population de 15 ans et plus qui dépense 40€ ou plus par mois pour des jeux d'argent et de hasard, Belgique

GA04_1		Taux brut (%)	IC 95% brut	Taux stand*	IC 95% stand	N
SEXE	Homme	6,0	(4,8-7,2)	5,5	(4,4-6,9)	3620
	Femme	1,8	(1,2-2,4)	1,7	(1,2-2,3)	3966
GROUPE D'AGE	15 - 24	1,4	(0,0-2,7)	1,2	(0,5-2,9)	705
	25 - 34	4,5	(2,5-6,6)	3,9	(2,4-6,3)	1024
	35 - 44	2,8	(1,4-4,2)	2,4	(1,4-3,8)	1265
	45 - 54	4,6	(3,0-6,1)	3,9	(2,7-5,5)	1409
	55 - 64	4,8	(3,2-6,5)	4,1	(2,9-5,9)	1373
	65 - 74	4,8	(3,1-6,5)	4,2	(2,9-6,0)	1023
	75 +	3,2	(1,1-5,3)	2,9	(1,5-5,4)	787
NIVEAU D'INSTRUCTION	Primaire/sans diplôme	4,4	(0,6-8,2)	4,0	(1,8-8,5)	422
	Secondaire inférieur	4,4	(2,7-6,1)	3,4	(2,2-5,1)	905
	Secondaire supérieur	5,5	(4,1-7,0)	4,3	(3,2-5,8)	2232
	Enseignement supérieur	2,6	(1,8-3,4)	2,1	(1,5-2,9)	3886
REGION	Région flamande	3,9	(3,0-4,8)	3,0	(2,3-4,0)	3055
	Région bruxelloise	2,7	(1,9-3,5)	2,1	(1,5-2,9)	1754
	Région wallonne	4,0	(2,8-5,2)	3,2	(2,3-4,4)	2777
ANNEE	2018	3,8	(3,2-4,5)	.	.	7586

Source: Enquête de Santé, Belgique, 2018

*Correction pour âge et/ou sexe sur base d'un modèle de régression logistique (Population belge de 2018 comme référence)

Tableau B 10. Montant moyen des dépenses chez les joueurs de 15 ans et plus qui consacrent 40€ ou plus par mois pour jouer, Belgique

GA04_2		Moyenne brut	CI 95% brut	Moyenne stand*	CI 95% stand	N
SEXE	Homme	97,3	(76,1-118,4)	95,8	(77,2-114,5)	190
	Femme	100	(59,9-140,7)	97,7	(61,9-133,5)	55
GROUPE D'AGE	15 - 24	87,7	(87,0-88,4)	88,7	(23,9-153,4)	7
	25 - 34	111	(82,7-138,3)	111	(57,8-163,7)	27
	35 - 44	115	(83,8-146,7)	116	(78,7-153,4)	26
	45 - 54	89,7	(69,1-110,3)	90,2	(68,8-111,6)	56
	55 - 64	109	(46,0-171,6)	109	(47,6-171,0)	66
	65 - 74	82,2	(61,3-103,2)	82,6	(61,5-103,8)	44
	75 +	68,5	(40,6-96,4)	69,1	(37,4-100,9)	19
NIVEAU D'INSTRUCTION	Primaire/sans diplôme	69,4	(31,1-107,7)	102	(60,1-143,5)	12
	Secondaire inférieur	127	(69,3-184,5)	138	(78,1-197,8)	39
	Secondaire supérieur	86,0	(67,8-104,2)	78,8	(57,6-100,0)	89
	Enseignement supérieur	109	(61,7-155,6)	106	(64,9-146,9)	102
REGION	Région flamande	109	(74,8-143,5)	110	(74,7-144,3)	97
	Région bruxelloise	104	(76,4-132,2)	103	(70,4-135,2)	47
	Région wallonne	79,3	(65,5-93,2)	74,0	(54,9-93,1)	101
ANNEE	2018	98,0	(77,2-118,9)	.	.	245

Source: Enquête de Santé, Belgique, 2018

*Correction pour âge et/ou sexe sur base d'un modèle de régression linéaire (Population belge de 2018 comme référence)

Tableau B 11. Distribution (%) de la population de 15 ans et plus selon l'importance du risque de présenter une dépendance pathologique aux jeux, Belgique

GA05_1		Non-risque	Faible risque	Risque modéré	Haut risque	N
SEXE	Homme	98,5	0,8	0,3	0,4	3601
	Femme	99,7	0,3	0,0	0,1	3963
GROUPE D'AGE	15 - 24	99,0	0,0	0,8	0,3	705
	25 - 34	98,3	0,7	0,2	0,8	1018
	35 - 44	98,7	1,1	0,0	0,3	1262
	45 - 54	99,2	0,5	0,0	0,3	1403
	55 - 64	99,3	0,7	0,0	0,0	1370
	65 - 74	99,9	0,1	0,0	0,0	1019
	75 +	99,8	0,2	0,0	0,0	787
NIVEAU D'INSTRUCTION	Primaire/sans diplôme	99,8	0,2	0,0	0,0	419
	Secondaire inférieur	99,5	0,4	0,0	0,0	902
	Secondaire supérieur	98,3	0,6	0,4	0,7	2225
	Enseignement supérieur	99,4	0,5	0,0	0,1	3877
REGION	Région flamande	99,2	0,5	0,1	0,3	3049
	Région bruxelloise	99,4	0,4	0,0	0,1	1743
	Région wallonne	98,9	0,6	0,2	0,2	2772
ANNEE	2018	99,1	0,5	0,1	0,2	7564

Source: Enquête de Santé, Belgique, 2018

Tableau B 12. Pourcentage de la population de 15 ans et plus qui déclare avoir participé à des jeux de loterie au cours des 12 derniers mois, Belgique

GA23_1		Taux brut (%)	IC 95% brut	Taux stand*	IC 95% stand	N
SEXE	Homme	35,1	(32,9-37,3)	33,2	(30,9-35,6)	3673
	Femme	22,2	(20,4-23,9)	20,6	(18,9-22,3)	4019
GROUPE D'AGE	15 - 24	14,6	(10,6-18,7)	14,0	(10,6-18,2)	708
	25 - 34	32,7	(28,5-36,9)	32,4	(28,3-36,8)	1030
	35 - 44	33,8	(30,1-37,5)	33,3	(29,7-37,2)	1277
	45 - 54	34,6	(31,0-38,2)	34,1	(30,6-37,8)	1424
	55 - 64	31,0	(27,7-34,2)	30,6	(27,4-34,0)	1399
	65 - 74	28,9	(25,2-32,5)	28,6	(25,0-32,5)	1054
	75 +	13,0	(9,9-16,1)	12,9	(10,1-16,4)	800
NIVEAU D'INSTRUCTION	Primaire/sans diplôme	17,4	(12,2-22,7)	20,8	(15,3-27,6)	433
	Secondaire inférieur	24,0	(20,4-27,6)	23,7	(20,1-27,6)	930
	Secondaire supérieur	33,4	(30,6-36,2)	30,9	(28,2-33,8)	2280
	Enseignement supérieur	27,7	(25,6-29,8)	24,7	(22,7-26,8)	3907
REGION	Région flamande	29,5	(27,5-31,5)	27,3	(25,3-29,4)	3115
	Région bruxelloise	23,0	(20,6-25,4)	20,4	(18,2-22,9)	1768
	Région wallonne	28,1	(25,4-30,7)	26,0	(23,4-28,9)	2809
ANNEE	2018	28,5	(27,0-29,9)	.	.	7692

Source: Enquête de Santé, Belgique, 2018

*Correction pour âge et/ou sexe sur base d'un modèle de régression logistique (Population belge de 2018 comme référence)

Tableau B 13. Pourcentage de la population de 15 ans et plus qui déclare avoir joué au poker au cours des 12 derniers mois, Belgique

GA23_2		Taux brut (%)	IC 95% brut	Taux stand*	IC 95% stand	N
SEXE	Homme	2,8	(1,9-3,8)	2,1	(1,4-3,1)	3673
	Femme	0,2	(0,0-0,3)	0,2	(0,1-0,5)	4019
GROUPE D'AGE	15 - 24	2,4	(0,8-4,1)	1,3	(0,6-2,8)	708
	25 - 34	3,3	(1,4-5,2)	1,9	(1,0-3,6)	1030
	35 - 44	2,6	(1,3-3,9)	1,4	(0,8-2,6)	1277
	45 - 54	1,1	(0,0-2,4)	0,6	(0,2-1,9)	1424
	55 - 64	0,1	(0,0-0,3)	0,3	(0,1-1,5)	1399
	65 - 74	0,1	(0,0-0,3)	0,1	(0,0-0,5)	1054
	75 +	0,0	.	0,0	.	800
NIVEAU D'INSTRUCTION	Primaire/sans diplôme	0,5	(0,0-1,2)	0,7	(0,2-2,9)	433
	Secondaire inférieur	0,5	(0,0-1,1)	0,7	(0,2-2,7)	930
	Secondaire supérieur	1,7	(0,8-2,6)	0,6	(0,4-1,2)	2280
	Enseignement supérieur	1,6	(0,9-2,3)	0,6	(0,3-1,0)	3907
REGION	Région flamande	1,8	(1,2-2,4)	0,1	(0,1-0,2)	3115
	Région bruxelloise	0,6	(0,2-1,1)	0,0	(0,0-0,1)	1768
	Région wallonne	1,1	(0,2-2,0)	0,1	(0,0-0,2)	2809
ANNEE	2018	1,5	(1,0-1,9)	.	.	7692

Source: Enquête de Santé, Belgique, 2018

*Correction pour âge et/ou sexe sur base d'un modèle de régression logistique (Population belge de 2018 comme référence)

Tableau B 14. Pourcentage de la population de 15 ans et plus qui déclare avoir joué à des jeux de casino au cours des 12 derniers mois, Belgique

GA23_3		Taux brut (%)	IC 95% brut	Taux stand*	IC 95% stand	N
SEXE	Homme	3,4	(2,5-4,4)	2,4	(1,8-3,4)	3673
	Femme	1,2	(0,7-1,6)	0,9	(0,5-1,4)	4019
GROUPE D'AGE	15 - 24	3,9	(2,1-5,7)	3,4	(2,2-5,4)	708
	25 - 34	5,5	(3,2-7,9)	5,0	(3,2-7,6)	1030
	35 - 44	2,1	(1,1-3,1)	1,8	(1,1-2,9)	1277
	45 - 54	2,4	(0,9-3,8)	2,1	(1,1-3,8)	1424
	55 - 64	0,9	(0,1-1,7)	0,8	(0,3-2,0)	1399
	65 - 74	0,5	(0,0-1,0)	0,4	(0,2-1,2)	1054
	75 +	0,0	.	0,0	.	800
NIVEAU D'INSTRUCTION	Primaire/sans diplôme	0,7	(0,0-1,5)	1,5	(0,5-4,3)	433
	Secondaire inférieur	0,4	(0,0-0,8)	0,3	(0,1-1,0)	930
	Secondaire supérieur	2,7	(1,6-3,8)	1,7	(1,1-2,5)	2280
	Enseignement supérieur	2,7	(1,8-3,5)	1,6	(1,0-2,5)	3907
REGION	Région flamande	2,6	(1,8-3,4)	1,1	(0,7-1,6)	3115
	Région bruxelloise	1,7	(1,0-2,4)	0,6	(0,3-1,0)	1768
	Région wallonne	1,8	(1,0-2,6)	0,7	(0,4-1,2)	2809
ANNEE	2018	2,3	(1,7-2,8)	.	.	7692

Source: Enquête de Santé, Belgique, 2018

*Correction pour âge et/ou sexe sur base d'un modèle de régression logistique (Population belge de 2018 comme référence)

Tableau B 15. Pourcentage de la population de 15 ans et plus qui déclare avoir parié sur des événements sportifs au cours des 12 derniers mois, Belgique

GA23_4		Taux brut (%)	IC 95% brut	Taux stand*	IC 95% stand	N
SEXE	Homme	5,3	(4,2-6,4)	3,4	(2,6-4,4)	3673
	Femme	0,8	(0,4-1,1)	0,5	(0,3-0,9)	4019
GROUPE D'AGE	15 - 24	6,4	(4,1-8,8)	4,3	(2,8-6,7)	708
	25 - 34	6,9	(4,6-9,2)	4,9	(3,3-7,3)	1030
	35 - 44	4,4	(2,7-6,1)	3,0	(1,9-4,6)	1277
	45 - 54	1,5	(0,8-2,1)	1,0	(0,6-1,6)	1424
	55 - 64	0,6	(0,1-1,2)	0,4	(0,2-1,0)	1399
	65 - 74	0,4	(0,0-0,8)	0,3	(0,1-0,8)	1054
	75 +	0,4	(0,0-1,1)	0,5	(0,2-1,8)	800
NIVEAU D'INSTRUCTION	Primaire/sans diplôme	2,4	(0,5-4,3)	2,1	(0,9-4,9)	433
	Secondaire inférieur	1,4	(0,5-2,4)	0,9	(0,4-1,8)	930
	Secondaire supérieur	3,8	(2,7-5,0)	1,6	(1,1-2,4)	2280
	Enseignement supérieur	2,9	(2,1-3,7)	1,1	(0,8-1,6)	3907
REGION	Région flamande	2,8	(2,0-3,5)	1,1	(0,8-1,6)	3115
	Région bruxelloise	3,1	(2,0-4,2)	1,0	(0,6-1,6)	1768
	Région wallonne	3,3	(2,2-4,4)	1,3	(0,8-2,1)	2809
ANNEE	2018	3,0	(2,4-3,5)	.	.	7692

Source: Enquête de Santé, Belgique, 2018

*Correction pour âge et/ou sexe sur base d'un modèle de régression logistique (Population belge de 2018 comme référence)

Tableau B 16. Pourcentage de la population de 15 ans et plus qui déclare avoir pratiqué d'autres jeux de hasard et d'argent au cours des 12 derniers mois, Belgique

GA23_5		Taux brut (%)	IC 95% brut	Taux stand*	IC 95% stand	N
SEXE	Homme	3,2	(2,2-4,2)	2,1	(1,5-3,1)	3673
	Femme	0,3	(0,1-0,5)	0,2	(0,1-0,5)	4019
GROUPE D'AGE	15 - 24	3,3	(1,3-5,2)	1,9	(1,0-3,5)	708
	25 - 34	3,6	(1,7-5,5)	2,1	(1,2-3,8)	1030
	35 - 44	2,7	(1,4-4,1)	1,6	(0,9-2,7)	1277
	45 - 54	1,2	(0,0-2,4)	0,7	(0,2-2,1)	1424
	55 - 64	0,4	(0,0-0,8)	0,2	(0,1-0,7)	1399
	65 - 74	0,3	(0,0-0,6)	0,2	(0,1-0,8)	1054
	75 +	0,1	(0,0-0,3)	0,2	(0,0-0,5)	800
NIVEAU D'INSTRUCTION	Primaire/sans diplôme	0,5	(0,0-1,2)	0,4	(0,1-1,6)	433
	Secondaire inférieur	0,6	(0,0-1,3)	0,4	(0,1-1,4)	930
	Secondaire supérieur	2,0	(1,0-2,9)	0,7	(0,4-1,3)	2280
	Enseignement supérieur	1,9	(1,1-2,8)	0,7	(0,4-1,4)	3907
REGION	Région flamande	2,1	(1,4-2,7)	0,7	(0,4-1,2)	3115
	Région bruxelloise	0,9	(0,4-1,4)	0,2	(0,1-0,5)	1768
	Région wallonne	1,3	(0,2-2,3)	0,4	(0,1-1,2)	2809
ANNEE	2018	1,7	(1,2-2,2)	.	.	7692

Source: Enquête de Santé, Belgique, 2018

*Correction pour âge et/ou sexe sur base d'un modèle de régression logistique (Population belge de 2018 comme référence)

Tableau B 17. Pourcentage de la population de 15 ans et plus qui déclare avoir misé au moins une fois sur un jeu de hasard au cours des 12 derniers mois, Région flamande

GA01_1		Taux brut (%)	IC 95% brut	Taux stand*	IC 95% stand	N
SEXE	Homme	39,1	(36,1-42,1)	37,4	(34,4-40,6)	1509
	Femme	24,2	(21,8-26,7)	22,7	(20,4-25,2)	1606
GROUPE D'AGE	15 - 24	18,3	(13,1-23,5)	17,4	(13,1-22,8)	284
	25 - 34	38,0	(31,7-44,2)	37,8	(31,5-44,4)	391
	35 - 44	37,5	(32,5-42,6)	36,9	(32,0-42,1)	480
	45 - 54	36,4	(31,4-41,4)	35,9	(31,0-41,0)	576
	55 - 64	33,2	(28,8-37,7)	32,6	(28,3-37,3)	593
	65 - 74	33,0	(27,8-38,3)	32,9	(27,7-38,5)	439
	75 +	13,9	(9,4-18,3)	13,7	(9,9-18,7)	352
NIVEAU D'INSTRUCTION	Primaire/sans diplôme	20,8	(11,7-29,8)	27,8	(18,1-40,2)	142
	Secondaire inférieur	26,0	(20,5-31,4)	26,8	(21,3-33,2)	371
	Secondaire supérieur	36,7	(33,0-40,3)	34,3	(30,7-38,0)	1044
	Enseignement supérieur	30,3	(27,4-33,3)	27,0	(24,3-30,0)	1535
ANNEE	2018	31,5	(29,5-33,6)	.	.	3115

Source: Enquête de Santé, Belgique, 2018

*Correction pour âge et/ou sexe sur base d'un modèle de régression logistique (Population belge de 2018 comme référence)

Tableau B 18. Pourcentage de la population de 15 ans et plus qui déclare avoir joué hors ligne au moins une fois au cours des 12 derniers mois, Région flamande

GA02_1		Taux brut (%)	IC 95% brut	Taux stand*	IC 95% stand	N
SEXE	Homme	36,9	(33,9-39,9)	35,0	(31,9-38,2)	1500
	Femme	22,3	(19,9-24,8)	20,7	(18,5-23,2)	1600
GROUPE D'AGE	15 - 24	14,8	(10,0-19,6)	14,1	(10,2-19,1)	283
	25 - 34	35,3	(29,0-41,5)	34,9	(28,8-41,7)	389
	35 - 44	35,4	(30,4-40,4)	34,7	(29,9-39,9)	478
	45 - 54	34,6	(29,6-39,6)	34,0	(29,2-39,1)	574
	55 - 64	31,5	(27,1-35,9)	30,9	(26,6-35,6)	592
	65 - 74	30,8	(25,5-36,0)	30,6	(25,5-36,1)	432
	75 +	13,5	(9,0-17,9)	13,3	(9,5-18,2)	352
NIVEAU D'INSTRUCTION	Primaire/sans diplôme	20,8	(11,7-29,8)	27,5	(17,9-39,7)	142
	Secondaire inférieur	25,0	(19,5-30,4)	25,4	(20,0-31,8)	368
	Secondaire supérieur	34,8	(31,2-38,5)	32,2	(28,7-35,9)	1035
	Enseignement supérieur	27,7	(24,9-30,6)	24,3	(21,6-27,2)	1532
ANNEE	2018	29,5	(27,4-31,5)	.	.	3100

Source: Enquête de Santé, Belgique, 2018

*Correction pour âge et/ou sexe sur base d'un modèle de régression logistique (Population belge de 2018 comme référence)

Tableau B 19. Pourcentage de la population de 15 ans et plus qui déclare avoir joué en ligne au moins une fois au cours des 12 derniers mois, Région flamande

GA03_1		Taux brut (%)	IC 95% brut	Taux stand*	IC 95% stand	N
SEXE	Homme	13,0	(10,8-15,1)	11,8	(9,9-14,1)	1500
	Femme	4,2	(3,0-5,5)	3,8	(2,8-5,0)	1600
GROUPE D'AGE	15 - 24	6,4	(2,8-10,0)	5,4	(3,1-9,2)	283
	25 - 34	14,6	(9,7-19,4)	13,1	(9,0-18,8)	389
	35 - 44	12,2	(8,8-15,6)	10,6	(7,9-14,0)	478
	45 - 54	6,8	(4,6-8,9)	5,8	(4,1-8,2)	574
	55 - 64	7,2	(4,7-9,7)	6,1	(4,2-8,8)	592
	65 - 74	7,5	(4,9-10,0)	6,6	(4,6-9,5)	432
	75 +	2,8	(0,8-4,8)	2,5	(1,2-5,0)	352
NIVEAU D'INSTRUCTION	Primaire/sans diplôme	4,8	(1,4-8,2)	6,4	(3,0-13,2)	142
	Secondaire inférieur	4,4	(2,1-6,6)	4,0	(2,3-6,9)	368
	Secondaire supérieur	10,1	(7,8-12,5)	8,0	(6,1-10,4)	1035
	Enseignement supérieur	8,7	(6,8-10,5)	6,4	(5,1-8,1)	1532
ANNEE	2018	8,5	(7,2-9,8)	.	.	3100

Source: Enquête de Santé, Belgique, 2018

*Correction pour âge et/ou sexe sur base d'un modèle de régression logistique (Population belge de 2018 comme référence)

Tableau B 20. Distribution (%) des joueurs de 15 ans et plus selon la manière dont ils ont accédé (sur place ou en ligne) aux jeux au cours des 12 derniers mois, Région flamande

GA_3		Uniquement sur place	Uniquement en ligne	Sur place et en ligne	N
SEXE	Homme	66,1	3,6	30,3	547
	Femme	82,0	4,5	13,5	393
GROUPE D'AGE	15 - 24	59,7	6,7	33,6	49
	25 - 34	60,4	4,2	35,4	131
	35 - 44	67,1	4,4	28,5	178
	45 - 54	81,3	4,3	14,4	201
	55 - 64	78,0	3,3	18,7	194
	65 - 74	76,5	3,1	20,5	136
	75 +	79,1	0,9	20,0	51
NIVEAU D'INSTRUCTION	Primaire/sans diplôme	77,0	0,0	23,0	31
	Secondaire inférieur	82,8	1,2	16,1	103
	Secondaire supérieur	71,6	2,3	26,1	358
	Enseignement supérieur	70,6	6,0	23,4	442
ANNEE	2018	72,3	3,9	23,8	940

Source: Enquête de Santé, Belgique, 2018

Tableau B 21. Pourcentage de la population de 15 ans et plus qui déclare jouer à des jeux d'argent et de hasard au moins une fois par semaine, Région flamande

GA_1		Taux brut (%)	IC 95% brut	Taux stand*	IC 95% stand	N
SEXE	Homme	11,7	(9,6-13,7)	9,7	(7,8-12,1)	1500
	Femme	7,5	(6,1-9,0)	6,1	(4,9-7,6)	1600
GROUPE D'AGE	15 - 24	1,6	(0,0-3,1)	1,5	(0,6-4,0)	283
	25 - 34	7,1	(3,7-10,5)	7,0	(4,3-11,2)	389
	35 - 44	7,0	(4,3-9,6)	6,7	(4,6-9,8)	478
	45 - 54	12,9	(9,2-16,7)	12,6	(9,4-16,8)	574
	55 - 64	13,1	(9,9-16,3)	12,8	(10,0-16,3)	592
	65 - 74	13,2	(9,4-17,0)	13,1	(9,7-17,3)	432
	75 +	9,1	(5,0-13,1)	9,0	(5,7-13,9)	352
NIVEAU D'INSTRUCTION	Primaire/sans diplôme	14,4	(5,8-23,0)	12,6	(6,9-22,1)	142
	Secondaire inférieur	8,0	(5,0-11,0)	5,8	(3,8-8,8)	368
	Secondaire supérieur	12,4	(9,9-14,9)	9,9	(7,9-12,5)	1035
	Enseignement supérieur	7,7	(6,0-9,4)	6,3	(4,8-8,2)	1532
ANNEE	2018	9,6	(8,2-10,9)	.	.	3100

Source: Enquête de Santé, Belgique, 2018

*Correction pour âge et/ou sexe sur base d'un modèle de régression logistique (Population belge de 2018 comme référence)

Tableau B 22. Pourcentage de la population de 15 ans et plus qui déclare jouer hors ligne au moins une fois par semaine, Région flamande

GA02_2		Taux brut (%)	IC 95% brut	Taux stand*	IC 95% stand	N
SEXE	Homme	10,5	(8,5-12,4)	8,1	(6,1-10,7)	1500
	Femme	7,1	(5,7-8,5)	5,3	(4,0-7,1)	1600
GROUPE D'AGE	15 - 24	0,8	(0,0-2,1)	0,8	(0,2-3,8)	283
	25 - 34	5,9	(2,8-9,0)	5,8	(3,4-9,8)	389
	35 - 44	6,2	(3,7-8,8)	6,1	(4,1-9,0)	478
	45 - 54	12,2	(8,5-16,0)	12,0	(8,8-16,2)	574
	55 - 64	12,1	(9,0-15,1)	11,8	(9,2-15,1)	592
	65 - 74	12,4	(8,7-16,1)	12,3	(9,0-16,5)	432
	75 +	9,1	(5,0-13,1)	9,0	(5,7-13,9)	352
NIVEAU D'INSTRUCTION	Primaire/sans diplôme	14,4	(5,8-23,0)	11,4	(6,0-20,6)	142
	Secondaire inférieur	7,6	(4,7-10,6)	5,1	(3,2-8,1)	368
	Secondaire supérieur	11,6	(9,1-14,1)	8,7	(6,5-11,5)	1035
	Enseignement supérieur	6,7	(5,1-8,3)	5,1	(3,7-7,1)	1532
ANNEE	2018	8,8	(7,5-10,0)	.	.	3100

Source: Enquête de Santé, Belgique, 2018

*Correction pour âge et/ou sexe sur base d'un modèle de régression logistique (Population belge de 2018 comme référence)

Tableau B 23. Pourcentage de la population de 15 ans et plus qui déclare jouer en ligne au moins une fois par semaine, Région flamande

GA03_2		Taux brut (%)	IC 95% brut	Taux stand*	IC 95% stand	N
SEXE	Homme	4,0	(2,7-5,2)	3,5	(2,4-4,9)	1500
	Femme	1,1	(0,5-1,6)	0,9	(0,6-1,5)	1600
GROUPE D'AGE	15 - 24	0,8	(0,0-1,7)	0,6	(0,2-1,9)	283
	25 - 34	3,4	(1,2-5,7)	2,8	(1,4-5,6)	389
	35 - 44	2,7	(0,8-4,6)	2,2	(1,1-4,3)	478
	45 - 54	2,1	(0,9-3,3)	1,7	(0,9-3,1)	574
	55 - 64	3,4	(1,4-5,3)	2,7	(1,5-4,9)	592
	65 - 74	3,0	(1,2-4,8)	2,5	(1,3-4,8)	432
	75 +	1,2	(0,0-2,7)	1,0	(0,3-3,7)	352
NIVEAU D'INSTRUCTION	Primaire/sans diplôme	2,8	(0,0-5,6)	3,0	(1,0-8,9)	142
	Secondaire inférieur	1,9	(0,2-3,6)	1,4	(0,5-3,7)	368
	Secondaire supérieur	3,0	(1,8-4,1)	2,1	(1,4-3,1)	1035
	Enseignement supérieur	2,3	(1,3-3,3)	1,6	(1,0-2,6)	1532
ANNEE	2018	2,5	(1,8-3,2)	.	.	3100

Source: Enquête de Santé, Belgique, 2018

*Correction pour âge et/ou sexe sur base d'un modèle de régression logistique (Population belge de 2018 comme référence)

Tableau B 24. Pourcentage de la population de 15 ans et plus qui déclare jouer à des jeux d'argent et de hasard tous les jours, Région flamande

GA_2		Taux brut (%)	IC 95% brut	Taux stand*	IC 95% stand	N
SEXE	Homme	0,2	(0,0-0,4)	0,2	(0,1-0,6)	1500
	Femme	0,0	.	0,0	.	1600
GROUPE D'AGE	15 - 24	0,0	.	0,0	.	283
	25 - 34	0,2	(0,0-0,5)	0,2	(0,0-1,2)	389
	35 - 44	0,4	(0,0-0,9)	0,3	(0,1-1,4)	478
	45 - 54	0,1	(0,0-0,2)	0,1	(0,0-0,4)	574
	55 - 64	0,1	(0,0-0,3)	0,1	(0,0-0,7)	592
	65 - 74	0,0	.	0,0	.	432
	75 +	0,0	.	0,0	.	352
NIVEAU D'INSTRUCTION	Primaire/sans diplôme	0,3	(0,0-0,8)	1,1	(0,3-4,7)	142
	Secondaire inférieur	0,2	(0,0-0,5)	0,1	(0,0-1,3)	368
	Secondaire supérieur	0,2	(0,0-0,4)	0,3	(0,1-0,7)	1035
	Enseignement supérieur	0,0	.	0,0	.	1532
ANNEE	2018	0,1	(0,0-0,2)	.	.	3100

Source: Enquête de Santé, Belgique, 2018

*Correction pour âge et/ou sexe sur base d'un modèle de régression logistique (Population belge de 2018 comme référence)

Tableau B 25. Pourcentage de la population de 15 ans et plus qui dépense 40€ ou plus par mois pour des jeux d'argent et de hasard, Région flamande

GA04_1		Taux brut (%)	IC 95% brut	Taux stand*	IC 95% stand	N
SEXE	Homme	6,0	(4,4-7,5)	5,4	(4,1-7,1)	1481
	Femme	2,0	(1,1-2,8)	1,8	(1,2-2,7)	1574
GROUPE D'AGE	15 - 24	1,3	(0,2-2,4)	1,1	(0,5-2,5)	282
	25 - 34	3,6	(1,2-6,1)	3,2	(1,5-6,5)	389
	35 - 44	3,5	(1,5-5,5)	3,0	(1,7-5,3)	477
	45 - 54	5,6	(3,2-8,0)	4,8	(3,1-7,5)	568
	55 - 64	4,5	(2,4-6,5)	3,8	(2,3-6,4)	577
	65 - 74	4,1	(2,0-6,3)	3,6	(2,1-6,2)	418
	75 +	3,8	(0,8-6,9)	3,5	(1,6-7,6)	344
NIVEAU D'INSTRUCTION	Primaire/sans diplôme	6,2	(0,0-13,2)	6,2	(2,2-15,9)	136
	Secondaire inférieur	4,3	(1,9-6,6)	3,4	(1,9-6,3)	356
	Secondaire supérieur	5,0	(3,4-6,5)	3,9	(2,7-5,5)	1014
	Enseignement supérieur	3,0	(1,7-4,3)	2,3	(1,5-3,6)	1526
ANNEE	2018	3,9	(3,0-4,8)	.	.	3055

Source: Enquête de Santé, Belgique, 2018

*Correction pour âge et/ou sexe sur base d'un modèle de régression logistique (Population belge de 2018 comme référence)

Tableau B 26. Montant moyen des dépenses chez les joueurs de 15 ans et plus qui consacrent 40€ ou plus par mois pour jouer, Région flamande

GA04_2		Moyenne brut	CI 95% brut	Moyenne stand*	CI 95% stand	N
SEXE	Homme	105	(68,9-140,3)	114	(84,1-143,5)	69
	Femme	122	(58,0-185,4)	119	(63,3-175,0)	28
GROUPE D'AGE	15 - 24	146	(134,3-157,1)	149	(95,0-201,9)	4
	25 - 34	181	(80,1-282,2)	182	(69,5-293,6)	8
	35 - 44	111	(62,9-158,2)	113	(58,2-167,8)	11
	45 - 54	84,6	(56,4-112,9)	86,0	(60,2-111,8)	23
	55 - 64	139	(25,3-253,5)	140	(32,6-247,7)	27
	65 - 74	68,0	(58,9-77,1)	69,3	(53,6-85,0)	14
	75 +	54,8	(24,9-84,7)	56,4	(27,4-85,4)	10
NIVEAU D'INSTRUCTION	Primaire/sans diplôme	49,0	(23,6-74,5)	98,4	(41,2-155,7)	7
	Secondaire inférieur	122	(16,9-227,2)	136	(50,5-221,1)	15
	Secondaire supérieur	102	(67,4-136,1)	99,1	(57,5-140,7)	42
	Enseignement supérieur	125	(53,1-196,5)	131	(72,4-189,6)	32
ANNEE	2018	109	(74,8-143,5)	.	.	97

Source: Enquête de Santé, Belgique, 2018

*Correction pour âge et/ou sexe sur base d'un modèle de régression linéaire (Population belge de 2018 comme référence)

Tableau B 27. Distribution (%) de la population de 15 ans et plus selon l'importance du risque de présenter une dépendance pathologique aux jeux, Région flamande

GA05_1		Non-risque	Faible risque	Risque modéré	Haut risque	N
SEXE	Homme	98,6	0,7	0,2	0,4	1476
	Femme	99,6	0,2	0,0	0,1	1573
GROUPE D'AGE	15 - 24	99,3	0,0	0,2	0,5	282
	25 - 34	98,7	0,3	0,4	0,5	389
	35 - 44	98,5	1,1	0,0	0,4	475
	45 - 54	98,9	0,6	0,0	0,4	565
	55 - 64	99,3	0,7	0,0	0,0	577
	65 - 74	100,0	0,0	0,0	0,0	417
	75 +	99,8	0,2	0,0	0,0	344
NIVEAU D'INSTRUCTION	Primaire/sans diplôme	100,0	0,0	0,0	0,0	135
	Secondaire inférieur	99,7	0,3	0,0	0,0	354
	Secondaire supérieur	98,8	0,3	0,3	0,7	1012
	Enseignement supérieur	99,2	0,7	0,0	0,1	1525
ANNEE	2018	99,2	0,5	0,1	0,3	3049

Source: Enquête de Santé, Belgique, 2018

Tableau B 28. Pourcentage de la population de 15 ans et plus qui déclare avoir participé à des jeux de loterie au cours des 12 derniers mois, Région flamande

GA23_1		Taux brut (%)	IC 95% brut	Taux stand*	IC 95% stand	N
SEXE	Homme	36,3	(33,3-39,3)	34,2	(31,1-37,4)	1509
	Femme	23,0	(20,5-25,4)	21,1	(18,8-23,5)	1606
GROUPE D'AGE	15 - 24	13,1	(8,4-17,7)	12,4	(8,7-17,4)	284
	25 - 34	35,0	(28,9-41,2)	34,8	(28,7-41,4)	391
	35 - 44	34,9	(29,9-40,0)	34,3	(29,5-39,5)	480
	45 - 54	35,3	(30,4-40,3)	34,8	(30,0-39,9)	576
	55 - 64	32,6	(28,2-37,0)	32,0	(27,7-36,7)	593
	65 - 74	31,0	(25,9-36,1)	30,8	(25,9-36,3)	439
	75 +	13,4	(9,0-17,9)	13,3	(9,5-18,2)	352
NIVEAU D'INSTRUCTION	Primaire/sans diplôme	20,8	(11,7-29,8)	27,2	(17,7-39,3)	142
	Secondaire inférieur	25,0	(19,6-30,4)	25,0	(19,7-31,2)	371
	Secondaire supérieur	34,4	(30,7-38,0)	31,5	(28,0-35,2)	1044
	Enseignement supérieur	28,1	(25,2-30,9)	24,5	(21,8-27,5)	1535
ANNEE	2018	29,5	(27,5-31,5)	.	.	3115

Source: Enquête de Santé, Belgique, 2018

*Correction pour âge et/ou sexe sur base d'un modèle de régression logistique (Population belge de 2018 comme référence)

Tableau B 29. Pourcentage de la population de 15 ans et plus qui déclare avoir joué au poker au cours des 12 derniers mois, Région flamande

GA23_2		Taux brut (%)	IC 95% brut	Taux stand*	IC 95% stand	N
SEXE	Homme	3,4	(2,2-4,7)	2,1	(1,2-3,4)	1509
	Femme	0,2	(0,0-0,5)	0,2	(0,0-0,6)	1606
GROUPE D'AGE	15 - 24	3,4	(0,7-6,1)	1,7	(0,7-4,1)	284
	25 - 34	4,4	(1,8-7,1)	2,4	(1,1-5,2)	391
	35 - 44	4,2	(1,9-6,6)	2,2	(1,1-4,4)	480
	45 - 54	0,4	(0,0-0,8)	0,2	(0,1-0,6)	576
	55 - 64	0,0	.	0,0	.	593
	65 - 74	0,2	(0,0-0,4)	0,1	(0,0-0,7)	439
	75 +	0,0	.	0,0	.	352
NIVEAU D'INSTRUCTION	Primaire/sans diplôme	0,4	(0,0-1,3)	1,1	(0,1-7,4)	142
	Secondaire inférieur	0,8	(0,0-2,1)	1,0	(0,2-4,6)	371
	Secondaire supérieur	2,1	(1,0-3,3)	0,6	(0,3-1,2)	1044
	Enseignement supérieur	1,9	(1,0-2,8)	0,4	(0,2-0,9)	1535
ANNEE	2018	1,8	(1,2-2,4)	.	.	3115

Source: Enquête de Santé, Belgique, 2018

*Correction pour âge et/ou sexe sur base d'un modèle de régression logistique (Population belge de 2018 comme référence)

Tableau B 30. Pourcentage de la population de 15 ans et plus qui déclare avoir joué à des jeux de casino au cours des 12 derniers mois, Région flamande

GA23_3		Taux brut (%)	IC 95% brut	Taux stand*	IC 95% stand	N
SEXE	Homme	4,1	(2,8-5,5)	2,9	(1,9-4,3)	1509
	Femme	1,2	(0,5-1,8)	0,9	(0,4-1,7)	1606
GROUPE D'AGE	15 - 24	4,4	(1,8-6,9)	3,6	(2,0-6,5)	284
	25 - 34	6,6	(3,2-10,0)	5,8	(3,3-9,9)	391
	35 - 44	2,8	(1,1-4,4)	2,3	(1,3-4,2)	480
	45 - 54	2,9	(0,7-5,1)	2,4	(1,1-5,1)	576
	55 - 64	0,8	(0,0-2,0)	0,7	(0,2-3,0)	593
	65 - 74	0,4	(0,0-1,0)	0,4	(0,1-1,6)	439
	75 +	0,0	.	0,4	(0,1-2,8)	352
NIVEAU D'INSTRUCTION	Primaire/sans diplôme	0,4	(0,0-1,3)	2,1	(0,5-9,6)	142
	Secondaire inférieur	0,5	(0,0-1,2)	0,5	(0,1-2,1)	371
	Secondaire supérieur	3,0	(1,6-4,5)	1,8	(1,1-3,0)	1044
	Enseignement supérieur	3,0	(1,7-4,3)	1,6	(0,8-3,0)	1535
ANNEE	2018	2,6	(1,8-3,4)	.	.	3115

Source: Enquête de Santé, Belgique, 2018

*Correction pour âge et/ou sexe sur base d'un modèle de régression logistique (Population belge de 2018 comme référence)

Tableau B 31. Pourcentage de la population de 15 ans et plus qui déclare avoir parié sur des événements sportifs au cours des 12 derniers mois, Région flamande

GA23_4		Taux brut (%)	IC 95% brut	Taux stand*	IC 95% stand	N
SEXE	Homme	5,0	(3,6-6,4)	2,8	(1,9-4,4)	1509
	Femme	0,7	(0,2-1,1)	0,4	(0,2-0,9)	1606
GROUPE D'AGE	15 - 24	4,7	(1,7-7,7)	3,1	(1,6-5,9)	284
	25 - 34	6,6	(3,5-9,6)	4,6	(2,6-8,0)	391
	35 - 44	5,9	(3,2-8,6)	4,0	(2,3-6,7)	480
	45 - 54	1,3	(0,5-2,2)	0,9	(0,4-1,7)	576
	55 - 64	0,6	(0,0-1,4)	0,4	(0,1-1,5)	593
	65 - 74	0,2	(0,0-0,7)	0,2	(0,0-1,1)	439
	75 +	0,0	.	0,0	.	352
NIVEAU D'INSTRUCTION	Primaire/sans diplôme	0,9	(0,0-2,3)	2,0	(0,5-8,5)	142
	Secondaire inférieur	0,7	(0,0-1,9)	0,5	(0,1-2,7)	371
	Secondaire supérieur	3,3	(1,9-4,7)	1,3	(0,7-2,3)	1044
	Enseignement supérieur	3,1	(1,9-4,2)	1,0	(0,6-1,8)	1535
ANNEE	2018	2,8	(2,0-3,5)	.	.	3115

Source: Enquête de Santé, Belgique, 2018

*Correction pour âge et/ou sexe sur base d'un modèle de régression logistique (Population belge de 2018 comme référence)

Tableau B 32. Pourcentage de la population de 15 ans et plus qui déclare avoir pratiqué d'autres jeux de hasard et d'argent au cours des 12 derniers mois, Région flamande

GA23_5		Taux brut (%)	IC 95% brut	Taux stand*	IC 95% stand	N
SEXE	Homme	3,9	(2,6-5,2)	1,7	(1,1-2,8)	1509
	Femme	0,3	(0,0-0,6)	0,1	(0,0-0,4)	1606
GROUPE D'AGE	15 - 24	4,9	(1,6-8,1)	2,4	(1,1-5,1)	284
	25 - 34	4,6	(1,9-7,3)	2,4	(1,1-5,2)	391
	35 - 44	4,2	(1,9-6,6)	2,1	(1,0-4,2)	480
	45 - 54	0,4	(0,0-0,8)	0,2	(0,0-0,6)	576
	55 - 64	0,1	(0,0-0,4)	0,1	(0,0-0,5)	593
	65 - 74	0,4	(0,0-1,0)	0,2	(0,0-1,2)	439
	75 +	0,2	(0,0-0,5)	0,1	(0,0-0,6)	352
NIVEAU D'INSTRUCTION	Primaire/sans diplôme	0,4	(0,0-1,3)	0,2	(0,0-2,5)	142
	Secondaire inférieur	1,0	(0,0-2,3)	0,4	(0,1-2,2)	371
	Secondaire supérieur	2,4	(1,1-3,7)	0,5	(0,3-1,1)	1044
	Enseignement supérieur	2,2	(1,2-3,2)	0,4	(0,2-0,9)	1535
ANNEE	2018	2,1	(1,4-2,7)	.	.	3115

Source: Enquête de Santé, Belgique, 2018

*Correction pour âge et/ou sexe sur base d'un modèle de régression logistique (Population belge de 2018 comme référence)

Tableau B 33. Pourcentage de la population de 15 ans et plus qui déclare avoir misé au moins une fois sur un jeu de hasard au cours des 12 derniers mois, Région bruxelloise

GA01_1		Taux brut (%)	IC 95% brut	Taux stand*	IC 95% stand	N
SEXE	Homme	32,2	(28,4-35,9)	31,1	(27,3-35,1)	817
	Femme	19,8	(16,9-22,6)	18,9	(16,3-21,8)	951
GROUPE D'AGE	15 - 24	16,6	(8,5-24,7)	15,8	(9,7-24,8)	123
	25 - 34	30,5	(24,4-36,5)	29,9	(24,3-36,3)	308
	35 - 44	23,7	(19,0-28,5)	23,2	(18,7-28,3)	367
	45 - 54	29,6	(23,9-35,2)	29,1	(23,8-35,1)	306
	55 - 64	30,2	(24,0-36,3)	30,0	(24,2-36,6)	284
	65 - 74	22,3	(16,5-28,0)	22,1	(16,9-28,5)	230
	75 +	19,0	(11,8-26,1)	19,5	(13,2-28,0)	150
NIVEAU D'INSTRUCTION	Primaire/sans diplôme	19,5	(8,0-30,9)	18,0	(9,4-31,8)	96
	Secondaire inférieur	23,4	(15,5-31,3)	24,3	(17,2-33,2)	135
	Secondaire supérieur	26,4	(20,8-31,9)	24,5	(19,5-30,3)	387
	Enseignement supérieur	26,8	(23,6-29,9)	25,4	(22,3-28,9)	1103
ANNEE	2018	25,7	(23,2-28,2)	.	.	1768

Source: Enquête de Santé, Belgique, 2018

*Correction pour âge et/ou sexe sur base d'un modèle de régression logistique (Population belge de 2018 comme référence)

Tableau B 34. Pourcentage de la population de 15 ans et plus qui déclare avoir joué hors ligne au moins une fois au cours des 12 derniers mois, Région bruxelloise

GA02_1		Taux brut (%)	IC 95% brut	Taux stand*	IC 95% stand	N
SEXE	Homme	28,8	(25,1-32,5)	27,8	(24,2-31,9)	816
	Femme	18,3	(15,5-21,0)	17,5	(15,0-20,3)	948
GROUPE D'AGE	15 - 24	15,7	(7,6-23,8)	15,0	(9,0-24,2)	123
	25 - 34	27,6	(21,6-33,6)	27,2	(21,6-33,5)	308
	35 - 44	21,4	(16,8-26,1)	21,0	(16,7-26,0)	366
	45 - 54	25,1	(19,8-30,5)	24,7	(19,7-30,5)	306
	55 - 64	29,4	(23,2-35,5)	29,3	(23,4-35,9)	283
	65 - 74	19,7	(14,2-25,2)	19,6	(14,6-25,7)	229
	75 +	17,3	(10,3-24,4)	17,8	(11,7-26,1)	149
NIVEAU D'INSTRUCTION	Primaire/sans diplôme	16,8	(5,6-28,0)	15,5	(7,4-29,4)	95
	Secondaire inférieur	19,9	(12,3-27,4)	20,6	(14,0-29,3)	133
	Secondaire supérieur	24,4	(18,9-30,0)	22,8	(17,9-28,5)	387
	Enseignement supérieur	24,4	(21,4-27,5)	23,3	(20,2-26,7)	1102
ANNEE	2018	23,3	(20,9-25,8)	.	.	1764

Source: Enquête de Santé, Belgique, 2018

*Correction pour âge et/ou sexe sur base d'un modèle de régression logistique (Population belge de 2018 comme référence)

Tableau B 35. Pourcentage de la population de 15 ans et plus qui déclare avoir joué en ligne au moins une fois au cours des 12 derniers mois, Région bruxelloise

GA03_1		Taux brut (%)	IC 95% brut	Taux stand*	IC 95% stand	N
SEXE	Homme	9,4	(7,2-11,6)	7,7	(5,9-9,9)	816
	Femme	3,2	(1,8-4,5)	2,6	(1,6-4,1)	948
GROUPE D'AGE	15 - 24	2,6	(0,0-5,2)	2,1	(0,8-5,9)	123
	25 - 34	8,8	(5,1-12,5)	7,8	(5,0-11,9)	308
	35 - 44	8,1	(5,0-11,1)	7,1	(4,7-10,6)	366
	45 - 54	7,8	(4,6-11,0)	6,9	(4,5-10,5)	306
	55 - 64	3,9	(1,3-6,5)	3,5	(1,7-7,0)	283
	65 - 74	3,8	(1,4-6,2)	3,4	(1,8-6,5)	229
	75 +	2,6	(0,0-5,7)	2,5	(0,7-8,2)	149
NIVEAU D'INSTRUCTION	Primaire/sans diplôme	1,5	(0,0-3,8)	1,1	(0,3-4,9)	95
	Secondaire inférieur	1,4	(0,0-3,4)	1,3	(0,3-5,3)	133
	Secondaire supérieur	7,5	(4,6-10,5)	5,4	(3,3-8,8)	387
	Enseignement supérieur	6,7	(5,0-8,4)	5,0	(3,6-6,8)	1102
ANNEE	2018	6,2	(4,9-7,5)	.	.	1764

Source: Enquête de Santé, Belgique, 2018

*Correction pour âge et/ou sexe sur base d'un modèle de régression logistique (Population belge de 2018 comme référence)

Tableau B 36. Distribution (%) des joueurs de 15 ans et plus selon la manière dont ils ont accédé (sur place ou en ligne) aux jeux au cours des 12 derniers mois, Région bruxelloise

GA_3		Uniquement sur place	Uniquement en ligne	Sur place et en ligne	N
SEXE	Homme	69,6	6,7	23,7	257
	Femme	82,9	1,8	15,4	180
GROUPE D'AGE	15 - 24	84,2	3,1	12,7	17
	25 - 34	69,4	3,9	26,7	89
	35 - 44	64,5	5,4	30,1	80
	45 - 54	72,0	9,7	18,3	89
	55 - 64	86,8	1,0	12,2	82
	65 - 74	82,2	7,2	10,6	53
	75 +	84,9	0,0	15,1	27
NIVEAU D'INSTRUCTION	Primaire/sans diplôme	91,0	0,0	9,0	15
	Secondaire inférieur	93,0	3,5	3,5	32
	Secondaire supérieur	70,2	3,5	26,3	96
	Enseignement supérieur	74,1	5,2	20,8	287
ANNEE	2018	74,8	4,8	20,4	437

Source: Enquête de Santé, Belgique, 2018

Tableau B 37. Pourcentage de la population de 15 ans et plus qui déclare jouer à des jeux d'argent et de hasard au moins une fois par semaine, Région bruxelloise

GA_1		Taux brut (%)	IC 95% brut	Taux stand*	IC 95% stand	N
SEXE	Homme	11,6	(9,1-14,0)	11,8	(9,1-15,0)	816
	Femme	4,3	(2,8-5,8)	4,2	(2,9-6,1)	948
GROUPE D'AGE	15 - 24	5,3	(0,0-11,6)	4,5	(1,4-13,9)	123
	25 - 34	4,4	(1,9-7,0)	3,9	(2,1-6,9)	308
	35 - 44	7,1	(4,0-10,3)	6,3	(3,8-10,2)	366
	45 - 54	9,9	(6,5-13,4)	8,9	(6,2-12,8)	306
	55 - 64	11,4	(6,7-16,1)	10,5	(6,8-16,1)	283
	65 - 74	8,3	(4,5-12,0)	7,6	(4,8-12,0)	229
	75 +	10,9	(5,1-16,7)	10,9	(6,3-18,2)	149
NIVEAU D'INSTRUCTION	Primaire/sans diplôme	8,0	(2,4-13,5)	6,7	(3,3-13,0)	95
	Secondaire inférieur	8,6	(3,6-13,6)	7,7	(4,3-13,7)	133
	Secondaire supérieur	10,9	(7,3-14,6)	9,9	(6,8-14,2)	387
	Enseignement supérieur	6,7	(4,8-8,7)	6,1	(4,3-8,7)	1102
ANNEE	2018	7,8	(6,3-9,3)	.	.	1764

Source: Enquête de Santé, Belgique, 2018

*Correction pour âge et/ou sexe sur base d'un modèle de régression logistique (Population belge de 2018 comme référence)

Tableau B 38. Pourcentage de la population de 15 ans et plus qui déclare jouer hors ligne au moins une fois par semaine, Région bruxelloise

GA02_2		Taux brut (%)	IC 95% brut	Taux stand*	IC 95% stand	N
SEXE	Homme	10,5	(8,1-12,9)	10,8	(8,3-14,0)	816
	Femme	3,9	(2,4-5,3)	3,8	(2,6-5,5)	948
GROUPE D'AGE	15 - 24	5,3	(0,0-11,6)	4,5	(1,4-13,8)	123
	25 - 34	4,4	(1,9-7,0)	3,9	(2,1-6,9)	308
	35 - 44	5,3	(2,6-8,0)	4,6	(2,7-8,0)	366
	45 - 54	8,0	(4,8-11,1)	7,1	(4,7-10,6)	306
	55 - 64	11,4	(6,7-16,1)	10,5	(6,7-16,0)	283
	65 - 74	7,6	(4,0-11,2)	6,9	(4,2-11,3)	229
	75 +	10,9	(5,1-16,7)	10,9	(6,3-18,2)	149
NIVEAU D'INSTRUCTION	Primaire/sans diplôme	8,0	(2,4-13,5)	6,6	(3,2-12,9)	95
	Secondaire inférieur	8,6	(3,6-13,6)	7,8	(4,3-13,7)	133
	Secondaire supérieur	9,9	(6,4-13,3)	8,9	(6,1-12,9)	387
	Enseignement supérieur	5,9	(4,1-7,8)	5,4	(3,7-7,9)	1102
ANNEE	2018	7,1	(5,6-8,5)	.	.	1764

Source: Enquête de Santé, Belgique, 2018

*Correction pour âge et/ou sexe sur base d'un modèle de régression logistique (Population belge de 2018 comme référence)

Tableau B 39. Pourcentage de la population de 15 ans et plus qui déclare jouer en ligne au moins une fois par semaine, Région bruxelloise

GA03_2		Taux brut (%)	IC 95% brut	Taux stand*	IC 95% stand	N
SEXE	Homme	3,1	(1,9-4,3)	2,5	(1,6-3,9)	816
	Femme	0,9	(0,2-1,7)	0,9	(0,4-2,0)	948
GROUPE D'AGE	15 - 24	0,0	.	0,0	.	123
	25 - 34	1,3	(0,0-2,9)	1,2	(0,4-3,6)	308
	35 - 44	3,7	(1,4-6,0)	3,3	(1,6-6,6)	366
	45 - 54	3,1	(1,1-5,2)	2,7	(1,4-5,3)	306
	55 - 64	1,2	(0,0-2,7)	1,1	(0,3-4,1)	283
	65 - 74	1,8	(0,2-3,4)	1,6	(0,7-4,0)	229
	75 +	1,2	(0,0-2,7)	1,2	(0,4-3,8)	149
NIVEAU D'INSTRUCTION	Primaire/sans diplôme	1,5	(0,0-3,8)	1,2	(0,3-4,9)	95
	Secondaire inférieur	0,0	.	0,0	.	133
	Secondaire supérieur	2,5	(0,7-4,2)	1,8	(0,8-4,1)	387
	Enseignement supérieur	2,2	(1,2-3,2)	1,6	(0,9-3,0)	1102
ANNEE	2018	2,0	(1,2-2,7)	.	.	1764

Source: Enquête de Santé, Belgique, 2018

*Correction pour âge et/ou sexe sur base d'un modèle de régression logistique (Population belge de 2018 comme référence)

Tableau B 40. Pourcentage de la population de 15 ans et plus qui déclare jouer à des jeux d'argent et de hasard tous les jours, Région bruxelloise

GA_2		Taux brut (%)	IC 95% brut	Taux stand*	IC 95% stand	N
SEXE	Homme	0,2	(0,0-0,5)	0,4	(0,1-1,3)	816
	Femme	0,2	(0,0-0,5)	0,5	(0,2-1,4)	948
GROUPE D'AGE	15 - 24	0,0	.	0,0	.	123
	25 - 34	0,0	.	0,0	.	308
	35 - 44	0,0	.	0,0	.	366
	45 - 54	0,4	(0,0-1,0)	0,3	(0,0-2,5)	306
	55 - 64	0,7	(0,0-2,0)	0,7	(0,1-4,4)	283
	65 - 74	0,5	(0,0-1,5)	0,5	(0,1-3,6)	229
	75 +	0,0	.	0,0	.	149
NIVEAU D'INSTRUCTION	Primaire/sans diplôme	0,0	.	0,0	.	95
	Secondaire inférieur	0,7	(0,0-2,2)	0,1	(0,0-1,2)	133
	Secondaire supérieur	0,0	.	0,0	.	387
	Enseignement supérieur	0,2	(0,0-0,6)	0,1	(0,0-0,2)	1102
ANNEE	2018	0,2	(0,0-0,4)	.	.	1764

Source: Enquête de Santé, Belgique, 2018

*Correction pour âge et/ou sexe sur base d'un modèle de régression logistique (Population belge de 2018 comme référence)

Tableau B 41. Pourcentage de la population de 15 ans et plus qui dépense 40€ ou plus par mois pour des jeux d'argent et de hasard, Région bruxelloise

GA04_1		Taux brut (%)	IC 95% brut	Taux stand*	IC 95% stand	N
SEXE	Homme	4,5	(3,1-6,0)	4,0	(2,8-5,8)	809
	Femme	1,0	(0,3-1,7)	0,9	(0,4-2,1)	945
GROUPE D'AGE	15 - 24	0,0	.	0,0	.	123
	25 - 34	2,1	(0,1-4,0)	1,6	(0,6-4,3)	307
	35 - 44	1,4	(0,2-2,6)	1,1	(0,4-2,6)	362
	45 - 54	4,5	(2,2-6,8)	3,6	(2,1-6,1)	305
	55 - 64	4,5	(1,9-7,2)	3,7	(1,9-7,2)	283
	65 - 74	4,3	(1,8-6,8)	3,6	(1,9-6,6)	226
	75 +	2,4	(0,0-4,8)	2,2	(0,8-5,9)	148
NIVEAU D'INSTRUCTION	Primaire/sans diplôme	2,6	(0,0-6,6)	1,8	(0,4-7,4)	95
	Secondaire inférieur	4,2	(0,8-7,6)	3,1	(1,3-7,3)	131
	Secondaire supérieur	3,3	(1,5-5,1)	2,3	(1,1-4,6)	383
	Enseignement supérieur	2,3	(1,4-3,2)	1,7	(1,0-3,1)	1098
ANNEE	2018	2,7	(1,9-3,5)	.	.	1754

Source: Enquête de Santé, Belgique, 2018

*Correction pour âge et/ou sexe sur base d'un modèle de régression logistique (Population belge de 2018 comme référence)

Tableau B 42. Montant moyen des dépenses chez les joueurs de 15 ans et plus qui consacrent 40€ ou plus par mois pour jouer, Région bruxelloise

GA04_2		Moyenne brut	CI 95% brut	Moyenne stand*	CI 95% stand	N
SEXE	Homme	108	(75,3-140,6)	.	.	40
	Femme	85,3	(45,1-125,5)	.	.	7
GROUPE D'AGE	15 - 24	0
	25 - 34	81,9	(37,4-126,4)	81,3	(51,7-110,8)	5
	35 - 44	218	(0,0-494,1)	217	(27,2-406,4)	5
	45 - 54	107	(66,4-148,2)	106	(65,9-146,7)	15
	55 - 64	83,7	(67,5-99,9)	83,0	(67,9-98,2)	10
	65 - 74	78,0	(54,6-101,3)	77,0	(54,4-99,6)	9
	75 +	64,1	(17,8-110,5)	62,8	(37,6-87,9)	3
NIVEAU D'INSTRUCTION	Primaire/sans diplôme	100	(100,0-100,0)	.	.	2
	Secondaire inférieur	130	(30,7-229,1)	.	.	5
	Secondaire supérieur	160	(42,9-276,7)	.	.	11
	Enseignement supérieur	79,0	(63,1-94,8)	.	.	28
ANNEE	2018	104	(76,4-132,2)	.	.	47

Source: Enquête de Santé, Belgique, 2018

*Correction pour âge et/ou sexe sur base d'un modèle de régression linéaire (Population belge de 2018 comme référence)

Tableau B 43. Distribution (%) de la population de 15 ans et plus selon l'importance du risque de présenter une dépendance pathologique aux jeux, Région bruxelloise

GA05_1		Non-risque	Faible risque	Risque modéré	Haut risque	N
SEXE	Homme	98,9	0,7	0,1	0,3	799
	Femme	99,8	0,2	0,0	0,0	944
GROUPE D'AGE	15 - 24	100,0	0,0	0,0	0,0	123
	25 - 34	99,4	0,6	0,0	0,0	303
	35 - 44	99,5	0,0	0,0	0,5	361
	45 - 54	98,0	1,5	0,2	0,2	302
	55 - 64	99,4	0,6	0,0	0,0	282
	65 - 74	100,0	0,0	0,0	0,0	224
	75 +	100,0	0,0	0,0	0,0	148
NIVEAU D'INSTRUCTION	Primaire/sans diplôme	100,0	0,0	0,0	0,0	93
	Secondaire inférieur	99,2	0,8	0,0	0,0	130
	Secondaire supérieur	98,2	1,0	0,2	0,6	380
	Enseignement supérieur	99,8	0,2	0,0	0,0	1093
ANNEE	2018	99,4	0,4	0,0	0,1	1743

Source: Enquête de Santé, Belgique, 2018

Tableau B 44. Pourcentage de la population de 15 ans et plus qui déclare avoir participé à des jeux de loterie au cours des 12 derniers mois, Région bruxelloise

GA23_1		Taux brut (%)	IC 95% brut	Taux stand*	IC 95% stand	N
SEXE	Homme	28,2	(24,7-31,7)	26,7	(22,9-30,8)	817
	Femme	18,3	(15,5-21,0)	17,0	(14,4-19,9)	951
GROUPE D'AGE	15 - 24	9,9	(2,9-16,9)	9,4	(4,6-18,3)	123
	25 - 34	26,0	(20,1-31,9)	25,6	(20,1-31,9)	308
	35 - 44	22,6	(17,9-27,3)	22,2	(17,8-27,2)	367
	45 - 54	27,1	(21,6-32,6)	26,7	(21,6-32,6)	306
	55 - 64	29,4	(23,2-35,5)	29,3	(23,5-35,9)	284
	65 - 74	21,1	(15,5-26,8)	21,1	(15,9-27,3)	230
	75 +	17,2	(10,3-24,2)	17,7	(11,7-26,0)	150
NIVEAU D'INSTRUCTION	Primaire/sans diplôme	11,3	(5,2-17,4)	10,2	(5,9-17,2)	96
	Secondaire inférieur	17,9	(10,6-25,3)	18,0	(11,9-26,3)	135
	Secondaire supérieur	23,6	(18,1-29,1)	21,9	(17,0-27,7)	387
	Enseignement supérieur	25,0	(21,9-28,1)	23,2	(19,9-26,9)	1103
ANNEE	2018	23,0	(20,6-25,4)	.	.	1768

Source: Enquête de Santé, Belgique, 2018

*Correction pour âge et/ou sexe sur base d'un modèle de régression logistique (Population belge de 2018 comme référence)

Tableau B 45. Pourcentage de la population de 15 ans et plus qui déclare avoir joué au poker au cours des 12 derniers mois, Région bruxelloise

GA23_2		Taux brut (%)	IC 95% brut	Taux stand*	IC 95% stand	N
SEXE	Homme	1,1	(0,3-1,9)	1,0	(0,5-2,1)	817
	Femme	0,2	(0,0-0,7)	0,4	(0,1-1,4)	951
GROUPE D'AGE	15 - 24	0,0	.	0,0	.	123
	25 - 34	1,4	(0,0-3,1)	1,3	(0,4-4,4)	308
	35 - 44	0,9	(0,0-1,9)	0,8	(0,3-2,3)	367
	45 - 54	0,9	(0,0-2,0)	0,8	(0,3-2,6)	306
	55 - 64	0,0	.	0,0	.	284
	65 - 74	0,0	.	0,0	.	230
	75 +	0,0	.	0,0	.	150
NIVEAU D'INSTRUCTION	Primaire/sans diplôme	0,0	.	0,0	.	96
	Secondaire inférieur	0,0	.	0,0	.	135
	Secondaire supérieur	1,0	(0,0-2,1)	0,7	(0,2-2,5)	387
	Enseignement supérieur	0,6	(0,0-1,2)	0,6	(0,3-1,3)	1103
ANNEE	2018	0,6	(0,2-1,1)	.	.	1768

Source: Enquête de Santé, Belgique, 2018

*Correction pour âge et/ou sexe sur base d'un modèle de régression logistique (Population belge de 2018 comme référence)

Tableau B 46. Pourcentage de la population de 15 ans et plus qui déclare avoir joué à des jeux de casino au cours des 12 derniers mois, Région bruxelloise

GA23_3		Taux brut (%)	IC 95% brut	Taux stand*	IC 95% stand	N
SEXE	Homme	2,6	(1,4-3,8)	1,5	(0,9-2,7)	817
	Femme	0,8	(0,2-1,5)	0,5	(0,2-1,3)	951
GROUPE D'AGE	15 - 24	0,0	.	0,0	.	123
	25 - 34	4,8	(2,2-7,4)	4,2	(2,4-7,5)	308
	35 - 44	1,9	(0,5-3,4)	1,7	(0,8-3,5)	367
	45 - 54	1,1	(0,0-2,2)	1,0	(0,3-2,8)	306
	55 - 64	0,5	(0,0-1,3)	0,5	(0,1-2,0)	284
	65 - 74	0,0	.	0,0	.	230
	75 +	0,0	.	0,0	.	150
NIVEAU D'INSTRUCTION	Primaire/sans diplôme	1,8	(0,0-4,3)	1,5	(0,4-5,7)	96
	Secondaire inférieur	0,0	.	0,0	.	135
	Secondaire supérieur	1,3	(0,2-2,4)	0,6	(0,2-1,6)	387
	Enseignement supérieur	2,0	(1,0-3,0)	1,1	(0,6-2,1)	1103
ANNEE	2018	1,7	(1,0-2,4)	.	.	1768

Source: Enquête de Santé, Belgique, 2018

*Correction pour âge et/ou sexe sur base d'un modèle de régression logistique (Population belge de 2018 comme référence)

Tableau B 47. Pourcentage de la population de 15 ans et plus qui déclare avoir parié sur des événements sportifs au cours des 12 derniers mois, Région bruxelloise

GA23_4		Taux brut (%)	IC 95% brut	Taux stand*	IC 95% stand	N
SEXE	Homme	6,0	(3,9-8,2)	3,7	(2,3-5,8)	817
	Femme	0,3	(0,0-0,7)	0,2	(0,1-0,6)	951
GROUPE D'AGE	15 - 24	8,6	(2,6-14,6)	3,9	(1,6-8,9)	123
	25 - 34	5,3	(2,4-8,3)	2,4	(1,1-5,3)	308
	35 - 44	1,3	(0,2-2,4)	0,6	(0,2-1,6)	367
	45 - 54	3,5	(1,2-5,8)	1,5	(0,7-3,5)	306
	55 - 64	0,6	(0,0-1,5)	0,3	(0,1-1,2)	284
	65 - 74	0,5	(0,0-1,5)	0,2	(0,0-1,7)	230
	75 +	0,0	.	0,0	.	150
NIVEAU D'INSTRUCTION	Primaire/sans diplôme	8,3	(0,0-19,1)	2,4	(0,6-8,8)	96
	Secondaire inférieur	2,6	(0,0-5,1)	1,0	(0,3-3,0)	135
	Secondaire supérieur	4,9	(2,1-7,7)	1,2	(0,5-2,5)	387
	Enseignement supérieur	1,9	(1,0-2,9)	0,6	(0,3-1,4)	1103
ANNEE	2018	3,1	(2,0-4,2)	.	.	1768

Source: Enquête de Santé, Belgique, 2018

*Correction pour âge et/ou sexe sur base d'un modèle de régression logistique (Population belge de 2018 comme référence)

Tableau B 48. Pourcentage de la population de 15 ans et plus qui déclare avoir pratiqué d'autres jeux de hasard et d'argent au cours des 12 derniers mois, Région bruxelloise

GA23_5		Taux brut (%)	IC 95% brut	Taux stand*	IC 95% stand	N
SEXE	Homme	1,6	(0,6-2,5)	1,3	(0,7-2,3)	817
	Femme	0,3	(0,0-0,8)	0,4	(0,1-1,3)	951
GROUPE D'AGE	15 - 24	0,0	.	0,0	.	123
	25 - 34	2,4	(0,5-4,3)	2,1	(0,9-4,9)	308
	35 - 44	0,9	(0,0-1,9)	0,7	(0,2-2,3)	367
	45 - 54	1,3	(0,1-2,5)	1,2	(0,4-2,9)	306
	55 - 64	0,0	.	0,0	.	284
	65 - 74	0,0	.	0,0	.	230
	75 +	0,0	.	0,0	.	150
NIVEAU D'INSTRUCTION	Primaire/sans diplôme	0,0	.	0,0	.	96
	Secondaire inférieur	0,0	.	0,0	.	135
	Secondaire supérieur	1,4	(0,1-2,8)	0,9	(0,3-2,7)	387
	Enseignement supérieur	0,8	(0,2-1,4)	0,7	(0,3-1,4)	1103
ANNEE	2018	0,9	(0,4-1,4)	.	.	1768

Source: Enquête de Santé, Belgique, 2018

*Correction pour âge et/ou sexe sur base d'un modèle de régression logistique (Population belge de 2018 comme référence)

Tableau B 49. Pourcentage de la population de 15 ans et plus qui déclare avoir misé au moins une fois sur un jeu de hasard au cours des 12 derniers mois, Région wallonne

GA01_1		Taux brut (%)	IC 95% brut	Taux stand*	IC 95% stand	N
SEXE	Homme	39,2	(35,1-43,3)	37,9	(33,9-42,1)	1347
	Femme	23,2	(20,2-26,3)	22,2	(19,3-25,4)	1462
GROUPE D'AGE	15 - 24	24,4	(15,7-33,1)	23,3	(16,2-32,4)	301
	25 - 34	34,7	(27,4-42,1)	34,4	(27,5-42,1)	331
	35 - 44	36,9	(29,7-44,1)	36,5	(29,7-44,0)	430
	45 - 54	36,7	(30,6-42,9)	36,2	(30,2-42,7)	542
	55 - 64	31,5	(25,8-37,3)	31,3	(25,9-37,2)	522
	65 - 74	28,2	(22,0-34,4)	27,7	(21,8-34,4)	385
	75 +	14,2	(9,0-19,3)	14,2	(9,7-20,1)	298
NIVEAU D'INSTRUCTION	Primaire/sans diplôme	20,8	(12,8-28,8)	24,9	(16,1-36,4)	195
	Secondaire inférieur	26,5	(21,0-31,9)	26,0	(20,7-32,2)	424
	Secondaire supérieur	35,8	(30,5-41,2)	33,6	(28,6-39,0)	849
	Enseignement supérieur	30,6	(26,5-34,8)	28,2	(24,4-32,4)	1269
ANNEE	2018	30,9	(28,2-33,7)	.	.	2809

Source: Enquête de Santé, Belgique, 2018

*Correction pour âge et/ou sexe sur base d'un modèle de régression logistique (Population belge de 2018 comme référence)

Tableau B 50. Pourcentage de la population de 15 ans et plus qui déclare avoir joué hors ligne au moins une fois au cours des 12 derniers mois, Région wallonne

GA02_1		Taux brut (%)	IC 95% brut	Taux stand*	IC 95% stand	N
SEXE	Homme	35,6	(31,6-39,7)	34,2	(30,3-38,4)	1343
	Femme	21,9	(18,9-24,9)	20,8	(18,0-23,9)	1457
GROUPE D'AGE	15 - 24	21,7	(13,1-30,2)	20,8	(13,9-29,9)	301
	25 - 34	32,4	(25,5-39,3)	32,1	(25,6-39,4)	330
	35 - 44	34,8	(27,6-42,0)	34,5	(27,6-42,0)	430
	45 - 54	34,5	(28,4-40,5)	34,1	(28,2-40,4)	541
	55 - 64	28,0	(22,4-33,5)	27,7	(22,6-33,4)	520
	65 - 74	26,4	(20,4-32,3)	25,8	(20,3-32,3)	382
	75 +	12,5	(7,6-17,3)	12,6	(8,4-18,3)	296
NIVEAU D'INSTRUCTION	Primaire/sans diplôme	17,3	(10,0-24,5)	20,8	(13,1-31,2)	194
	Secondaire inférieur	24,0	(18,9-29,1)	23,5	(18,6-29,2)	423
	Secondaire supérieur	33,0	(27,8-38,3)	30,9	(26,0-36,3)	847
	Enseignement supérieur	28,6	(24,5-32,6)	26,2	(22,5-30,2)	1265
ANNEE	2018	28,5	(25,8-31,2)	.	.	2800

Source: Enquête de Santé, Belgique, 2018

*Correction pour âge et/ou sexe sur base d'un modèle de régression logistique (Population belge de 2018 comme référence)

Tableau B 51. Pourcentage de la population de 15 ans et plus qui déclare avoir joué en ligne au moins une fois au cours des 12 derniers mois, Région wallonne

GA03_1		Taux brut (%)	IC 95% brut	Taux stand*	IC 95% stand	N
SEXE	Homme	10,3	(7,7-12,9)	6,1	(4,4-8,4)	1343
	Femme	4,6	(2,7-6,5)	2,7	(1,7-4,2)	1457
GROUPE D'AGE	15 - 24	6,9	(2,8-11,0)	6,3	(3,3-11,7)	301
	25 - 34	10,1	(4,6-15,5)	9,5	(5,6-15,8)	330
	35 - 44	11,8	(6,3-17,4)	11,1	(6,6-18,3)	430
	45 - 54	8,5	(4,9-12,0)	7,9	(5,0-12,2)	541
	55 - 64	5,2	(2,2-8,2)	4,9	(2,7-8,5)	520
	65 - 74	5,4	(2,6-8,2)	5,0	(2,9-8,4)	382
	75 +	0,0	.	0,0	.	296
NIVEAU D'INSTRUCTION	Primaire/sans diplôme	1,5	(0,0-3,3)	1,3	(0,4-4,7)	194
	Secondaire inférieur	4,5	(1,8-7,2)	2,8	(1,4-5,5)	423
	Secondaire supérieur	9,5	(6,2-12,9)	5,2	(3,4-7,8)	847
	Enseignement supérieur	7,7	(5,4-10,1)	4,2	(2,9-6,0)	1265
ANNEE	2018	7,4	(5,8-9,0)	.	.	2800

Source: Enquête de Santé, Belgique, 2018

*Correction pour âge et/ou sexe sur base d'un modèle de régression logistique (Population belge de 2018 comme référence)

Tableau B 52. Distribution (%) des joueurs de 15 ans et plus selon la manière dont ils ont accédé (sur place ou en ligne) aux jeux au cours des 12 derniers mois, Région wallonne

GA_3		Uniquement sur place	Uniquement en ligne	Sur place et en ligne	N
SEXE	Homme	72,2	3,9	23,8	460
	Femme	79,0	0,7	20,3	323
GROUPE D'AGE	15 - 24	68,7	1,6	29,7	62
	25 - 34	69,2	0,9	29,9	114
	35 - 44	67,1	3,2	29,7	131
	45 - 54	76,0	2,0	22,1	169
	55 - 64	82,4	5,2	12,4	156
	65 - 74	80,3	3,6	16,2	109
	75 +	99,8	0,0	0,2	42
NIVEAU D'INSTRUCTION	Primaire/sans diplôme	91,5	0,0	8,5	29
	Secondaire inférieur	81,7	2,6	15,7	107
	Secondaire supérieur	72,0	2,7	25,3	250
	Enseignement supérieur	73,7	2,9	23,4	378
ANNEE	2018	74,9	2,7	22,4	783

Source: Enquête de Santé, Belgique, 2018

Tableau B 53. Pourcentage de la population de 15 ans et plus qui déclare jouer à des jeux d'argent et de hasard au moins une fois par semaine, Région wallonne

GA_1		Taux brut (%)	IC 95% brut	Taux stand*	IC 95% stand	N
SEXE	Homme	13,2	(10,5-15,8)	12,4	(10,1-15,3)	1343
	Femme	7,8	(6,0-9,7)	7,4	(5,8-9,4)	1457
GROUPE D'AGE	15 - 24	9,0	(3,8-14,1)	8,6	(4,8-14,8)	301
	25 - 34	9,4	(4,3-14,4)	9,1	(5,3-15,3)	330
	35 - 44	7,4	(4,0-10,9)	7,2	(4,5-11,4)	430
	45 - 54	8,2	(5,5-11,0)	8,0	(5,6-11,2)	541
	55 - 64	14,4	(10,3-18,6)	14,2	(10,6-18,6)	520
	65 - 74	17,8	(12,5-23,2)	17,5	(12,7-23,5)	382
	75 +	6,3	(2,5-10,0)	6,3	(3,5-11,2)	296
NIVEAU D'INSTRUCTION	Primaire/sans diplôme	5,5	(1,1-9,9)	5,0	(2,2-11,0)	194
	Secondaire inférieur	11,9	(7,9-16,0)	10,7	(7,7-14,7)	423
	Secondaire supérieur	15,4	(11,6-19,1)	14,1	(10,9-18,2)	847
	Enseignement supérieur	7,5	(5,7-9,3)	7,0	(5,5-9,0)	1265
ANNEE	2018	10,4	(8,8-12,0)	.	.	2800

Source: Enquête de Santé, Belgique, 2018

*Correction pour âge et/ou sexe sur base d'un modèle de régression logistique (Population belge de 2018 comme référence)

Tableau B 54. Pourcentage de la population de 15 ans et plus qui déclare jouer hors ligne au moins une fois par semaine, Région wallonne

GA02_2		Taux brut (%)	IC 95% brut	Taux stand*	IC 95% stand	N
SEXE	Homme	11,8	(9,3-14,3)	11,2	(8,9-13,9)	1343
	Femme	7,3	(5,6-9,1)	6,9	(5,3-8,8)	1457
GROUPE D'AGE	15 - 24	8,3	(3,2-13,4)	8,0	(4,3-14,3)	301
	25 - 34	9,1	(4,1-14,1)	8,9	(5,1-15,2)	330
	35 - 44	6,1	(3,0-9,2)	5,9	(3,5-9,8)	430
	45 - 54	6,9	(4,5-9,3)	6,7	(4,7-9,5)	541
	55 - 64	13,1	(9,1-17,1)	12,9	(9,5-17,3)	520
	65 - 74	17,1	(11,8-22,4)	16,8	(12,1-22,8)	382
	75 +	6,3	(2,5-10,0)	6,3	(3,5-11,3)	296
NIVEAU D'INSTRUCTION	Primaire/sans diplôme	5,5	(1,1-9,9)	4,9	(2,1-10,8)	194
	Secondaire inférieur	11,3	(7,3-15,2)	10,0	(7,0-13,9)	423
	Secondaire supérieur	14,5	(10,8-18,2)	13,3	(10,2-17,2)	847
	Enseignement supérieur	6,4	(4,8-8,0)	6,0	(4,6-7,9)	1265
ANNEE	2018	9,5	(8,0-11,1)	.	.	2800

Source: Enquête de Santé, Belgique, 2018

*Correction pour âge et/ou sexe sur base d'un modèle de régression logistique (Population belge de 2018 comme référence)

Tableau B 55. Pourcentage de la population de 15 ans et plus qui déclare jouer en ligne au moins une fois par semaine, Région wallonne

GA03_2		Taux brut (%)	IC 95% brut	Taux stand*	IC 95% stand	N
SEXE	Homme	4,1	(2,4-5,7)	2,6	(1,7-4,1)	1343
	Femme	1,5	(0,6-2,5)	1,0	(0,5-1,9)	1457
GROUPE D'AGE	15 - 24	4,2	(0,7-7,7)	3,7	(1,4-9,2)	301
	25 - 34	2,0	(0,3-3,8)	1,9	(0,8-4,5)	330
	35 - 44	3,3	(0,5-6,1)	3,0	(1,3-6,9)	430
	45 - 54	2,2	(0,6-3,8)	2,0	(0,9-4,2)	541
	55 - 64	3,2	(0,4-6,0)	2,9	(1,2-6,6)	520
	65 - 74	3,5	(1,1-5,8)	3,1	(1,5-6,2)	382
	75 +	0,0	.	0,0	.	296
NIVEAU D'INSTRUCTION	Primaire/sans diplôme	1,3	(0,0-3,1)	1,0	(0,2-4,4)	194
	Secondaire inférieur	2,1	(0,3-4,0)	1,4	(0,6-3,2)	423
	Secondaire supérieur	4,5	(2,1-6,9)	2,5	(1,4-4,6)	847
	Enseignement supérieur	2,0	(1,0-3,1)	1,2	(0,7-2,0)	1265
ANNEE	2018	2,8	(1,8-3,7)	.	.	2800

Source: Enquête de Santé, Belgique, 2018

*Correction pour âge et/ou sexe sur base d'un modèle de régression logistique (Population belge de 2018 comme référence)

Tableau B 56. Pourcentage de la population de 15 ans et plus qui déclare jouer à des jeux d'argent et de hasard tous les jour, Région wallonne

GA_2		Taux brut (%)	IC 95% brut	Taux stand*	IC 95% stand	N
SEXE	Homme	1,1	(0,2-2,0)	0,9	(0,4-1,7)	1343
	Femme	0,0	.	0,0	.	1457
GROUPE D'AGE	15 - 24	2,2	(0,0-4,8)	1,2	(0,3-4,3)	301
	25 - 34	0,0	.	0,0	.	330
	35 - 44	0,3	(0,0-0,9)	0,2	(0,0-1,4)	430
	45 - 54	0,0	.	0,0	.	541
	55 - 64	0,0	.	0,0	.	520
	65 - 74	0,6	(0,0-1,7)	0,3	(0,0-2,5)	382
	75 +	1,5	(0,0-3,8)	0,9	(0,2-4,7)	296
NIVEAU D'INSTRUCTION	Primaire/sans diplôme	1,6	(0,0-4,9)	0,5	(0,1-3,4)	194
	Secondaire inférieur	0,8	(0,0-1,9)	0,3	(0,1-1,7)	423
	Secondaire supérieur	0,4	(0,0-1,1)	0,3	(0,0-1,7)	847
	Enseignement supérieur	0,4	(0,0-0,9)	0,2	(0,1-0,9)	1265
ANNEE	2018	0,5	(0,1-1,0)	.	.	2800

Source: Enquête de Santé, Belgique, 2018

*Correction pour âge et/ou sexe sur base d'un modèle de régression logistique (Population belge de 2018 comme référence)

Tableau B 57. Pourcentage de la population de 15 ans et plus qui dépense 40€ ou plus par mois pour des jeux d'argent et de hasard, Région wallonne

GA04_1		Taux brut (%)	IC 95% brut	Taux stand*	IC 95% stand	N
SEXE	Homme	6,5	(4,3-8,7)	5,6	(3,7-8,5)	1330
	Femme	1,7	(0,8-2,7)	1,5	(0,8-2,5)	1447
GROUPE D'AGE	15 - 24	1,8	(0,0-5,1)	1,4	(0,2-8,1)	300
	25 - 34	7,4	(2,3-12,4)	6,2	(3,0-12,6)	328
	35 - 44	2,0	(0,0-4,3)	1,7	(0,5-5,0)	426
	45 - 54	2,7	(1,0-4,5)	2,2	(1,1-4,4)	536
	55 - 64	5,6	(2,3-8,9)	4,7	(2,7-8,2)	513
	65 - 74	6,2	(2,9-9,6)	5,2	(2,8-9,3)	379
	75 +	2,0	(0,0-4,4)	1,8	(0,5-5,7)	295
NIVEAU D'INSTRUCTION	Primaire/sans diplôme	2,6	(0,0-6,1)	2,0	(0,5-7,2)	191
	Secondaire inférieur	4,5	(1,8-7,3)	3,1	(1,6-6,0)	418
	Secondaire supérieur	7,1	(3,9-10,4)	5,0	(3,0-8,3)	835
	Enseignement supérieur	2,1	(1,2-3,0)	1,5	(1,0-2,4)	1262
ANNEE	2018	4,0	(2,8-5,2)	.	.	2777

Source: Enquête de Santé, Belgique, 2018

*Correction pour âge et/ou sexe sur base d'un modèle de régression logistique (Population belge de 2018 comme référence)

Tableau B 58. Montant moyen des dépenses chez les joueurs de 15 ans et plus qui consacrent 40€ ou plus par mois pour jouer, Région wallonne

GA04_2		Moyenne brut	CI 95% brut	Moyenne stand*	CI 95% stand	N
SEXE	Homme	84,4	(66,8-101,9)	88,1	(75,2-100,9)	81
	Femme	62,0	(49,9-74,1)	62,3	(47,4-77,2)	20
GROUPE D'AGE	15 - 24	40,5	(38,4-42,6)	27,3	(16,3-38,3)	3
	25 - 34	60,1	(45,4-74,9)	56,1	(43,9-68,3)	14
	35 - 44	103	(62,2-144,0)	94,7	(72,1-117,2)	10
	45 - 54	100	(61,9-138,4)	94,5	(60,0-129,0)	18
	55 - 64	70,8	(50,9-90,7)	59,8	(38,4-81,3)	29
	65 - 74	98,3	(52,8-143,7)	93,7	(55,8-131,6)	21
	75 +	119	(43,7-193,5)	105	(61,8-149,0)	6
NIVEAU D'INSTRUCTION	Primaire/sans diplôme	121	(0,0-443,3)	93,2	(44,7-141,8)	3
	Secondaire inférieur	133	(72,7-193,6)	132	(88,1-175,7)	19
	Secondaire supérieur	64,1	(52,2-76,0)	61,2	(49,4-73,0)	36
	Enseignement supérieur	78,3	(60,6-96,0)	68,0	(48,0-87,9)	42
ANNEE	2018	79,3	(65,5-93,2)	.	.	101

Source: Enquête de Santé, Belgique, 2018

*Correction pour âge et/ou sexe sur base d'un modèle de régression linéaire (Population belge de 2018 comme référence)

Tableau B 59. Distribution (%) de la population de 15 ans et plus selon l'importance du risque de présenter une dépendance pathologique aux jeux, Région wallonne

GA05_1		Non-risque	Faible risque	Risque modéré	Haut risque	N
SEXE	Homme	98,1	0,9	0,5	0,5	1326
	Femme	99,7	0,3	0,0	0,0	1446
GROUPE D'AGE	15 - 24	98,3	0,0	1,7	0,0	300
	25 - 34	97,1	1,3	0,0	1,5	326
	35 - 44	98,6	1,4	0,0	0,0	426
	45 - 54	99,9	0,1	0,0	0,0	536
	55 - 64	99,3	0,6	0,0	0,0	511
	65 - 74	99,6	0,4	0,0	0,0	378
	75 +	99,7	0,3	0,0	0,0	295
NIVEAU D'INSTRUCTION	Primaire/sans diplôme	99,6	0,4	0,0	0,0	191
	Secondaire inférieur	99,4	0,6	0,0	0,0	418
	Secondaire supérieur	97,3	1,3	0,7	0,7	833
	Enseignement supérieur	99,8	0,2	0,0	0,0	1259
ANNEE	2018	98,9	0,6	0,2	0,2	2772

Source: Enquête de Santé, Belgique, 2018

Tableau B 60. Pourcentage de la population de 15 ans et plus qui déclare avoir participé à des jeux de loterie au cours des 12 derniers mois, Région wallonne

GA23_1		Taux brut (%)	IC 95% brut	Taux stand*	IC 95% stand	N
SEXE	Homme	34,7	(30,7-38,8)	33,0	(29,0-37,2)	1347
	Femme	21,9	(18,9-24,8)	20,4	(17,6-23,5)	1462
GROUPE D'AGE	15 - 24	18,2	(9,7-26,7)	17,5	(10,9-26,8)	301
	25 - 34	31,0	(24,0-37,9)	30,7	(24,3-38,0)	331
	35 - 44	35,6	(28,5-42,8)	35,3	(28,5-42,8)	430
	45 - 54	35,1	(29,0-41,2)	34,7	(28,9-41,1)	542
	55 - 64	28,4	(22,9-33,9)	28,2	(23,1-33,9)	522
	65 - 74	26,5	(20,6-32,4)	26,1	(20,6-32,5)	385
	75 +	11,0	(6,6-15,4)	11,1	(7,3-16,4)	298
NIVEAU D'INSTRUCTION	Primaire/sans diplôme	14,9	(8,2-21,5)	17,9	(11,1-27,8)	195
	Secondaire inférieur	23,5	(18,4-28,5)	22,6	(17,8-28,4)	424
	Secondaire supérieur	33,4	(28,2-38,6)	31,1	(26,1-36,5)	849
	Enseignement supérieur	27,9	(23,8-31,9)	25,1	(21,4-29,1)	1269
ANNEE	2018	28,1	(25,4-30,7)	.	.	2809

Source: Enquête de Santé, Belgique, 2018

*Correction pour âge et/ou sexe sur base d'un modèle de régression logistique (Population belge de 2018 comme référence)

Tableau B 61. Pourcentage de la population de 15 ans et plus qui déclare avoir joué au poker au cours des 12 derniers mois, Région wallonne

GA23_2		Taux brut (%)	IC 95% brut	Taux stand*	IC 95% stand	N
SEXE	Homme	2,1	(0,3-4,0)	1,5	(0,8-2,8)	1347
	Femme	0,1	(0,0-0,3)	0,1	(0,0-0,6)	1462
GROUPE D'AGE	15 - 24	1,5	(0,0-3,5)	0,8	(0,2-3,7)	301
	25 - 34	2,0	(0,0-5,8)	1,1	(0,2-6,0)	331
	35 - 44	0,3	(0,0-0,9)	0,2	(0,0-1,1)	430
	45 - 54	2,6	(0,0-6,4)	1,4	(0,3-5,2)	542
	55 - 64	0,4	(0,0-1,0)	0,2	(0,0-1,0)	522
	65 - 74	0,0	.	0,0	.	385
	75 +	0,0	.	0,0	.	298
NIVEAU D'INSTRUCTION	Primaire/sans diplôme	0,7	(0,0-2,2)	0,4	(0,0-4,4)	195
	Secondaire inférieur	0,0	.	0,0	.	424
	Secondaire supérieur	1,1	(0,0-2,8)	0,4	(0,1-1,7)	849
	Enseignement supérieur	1,5	(0,0-3,0)	0,5	(0,2-1,4)	1269
ANNEE	2018	1,1	(0,2-2,0)	.	.	2809

Source: Enquête de Santé, Belgique, 2018

*Correction pour âge et/ou sexe sur base d'un modèle de régression logistique (Population belge de 2018 comme référence)

Tableau B 62. Pourcentage de la population de 15 ans et plus qui déclare avoir joué à des jeux de casino au cours des 12 derniers mois, Région wallonne

GA23_3		Taux brut (%)	IC 95% brut	Taux stand*	IC 95% stand	N
SEXE	Homme	2,4	(0,9-3,8)	1,3	(0,7-2,4)	1347
	Femme	1,3	(0,5-2,0)	0,7	(0,4-1,4)	1462
GROUPE D'AGE	15 - 24	4,1	(1,1-7,2)	3,9	(1,9-8,0)	301
	25 - 34	3,7	(0,0-8,0)	3,6	(1,2-10,5)	331
	35 - 44	1,0	(0,0-1,9)	0,9	(0,3-2,5)	430
	45 - 54	1,7	(0,0-3,4)	1,6	(0,5-4,8)	542
	55 - 64	1,1	(0,0-2,3)	1,1	(0,4-3,1)	522
	65 - 74	0,6	(0,0-1,7)	0,6	(0,1-3,1)	385
	75 +	0,0	.	0,0	.	298
NIVEAU D'INSTRUCTION	Primaire/sans diplôme	0,7	(0,0-2,2)	0,7	(0,1-5,0)	195
	Secondaire inférieur	0,2	(0,0-0,7)	0,2	(0,0-0,9)	424
	Secondaire supérieur	2,3	(0,3-4,2)	1,2	(0,5-2,6)	849
	Enseignement supérieur	2,1	(1,0-3,3)	1,2	(0,6-2,3)	1269
ANNEE	2018	1,8	(1,0-2,6)	.	.	2809

Source: Enquête de Santé, Belgique, 2018

*Correction pour âge et/ou sexe sur base d'un modèle de régression logistique (Population belge de 2018 comme référence)

Tableau B 63. Pourcentage de la population de 15 ans et plus qui déclare avoir parié sur des événements sportifs au cours des 12 derniers mois, Région wallonne

GA23_4		Taux brut (%)	IC 95% brut	Taux stand*	IC 95% stand	N
SEXE	Homme	5,7	(3,7-7,7)	3,8	(2,5-5,6)	1347
	Femme	1,1	(0,2-1,9)	0,7	(0,3-1,5)	1462
GROUPE D'AGE	15 - 24	8,6	(4,1-13,2)	6,4	(3,1-12,7)	301
	25 - 34	8,2	(3,1-13,3)	6,4	(3,3-11,9)	331
	35 - 44	2,8	(0,3-5,2)	2,0	(0,8-4,9)	430
	45 - 54	1,2	(0,2-2,2)	0,9	(0,4-2,1)	542
	55 - 64	0,8	(0,1-1,5)	0,6	(0,2-1,5)	522
	65 - 74	0,7	(0,0-1,6)	0,5	(0,1-2,0)	385
	75 +	1,4	(0,0-3,7)	1,1	(0,2-5,4)	298
NIVEAU D'INSTRUCTION	Primaire/sans diplôme	2,8	(0,0-6,3)	1,7	(0,4-6,6)	195
	Secondaire inférieur	2,2	(0,4-4,1)	1,2	(0,5-3,0)	424
	Secondaire supérieur	4,7	(2,2-7,1)	2,1	(1,1-4,0)	849
	Enseignement supérieur	2,9	(1,5-4,3)	1,4	(0,9-2,4)	1269
ANNEE	2018	3,3	(2,2-4,4)	.	.	2809

Source: Enquête de Santé, Belgique, 2018

*Correction pour âge et/ou sexe sur base d'un modèle de régression logistique (Population belge de 2018 comme référence)

Tableau B 64. Pourcentage de la population de 15 ans et plus qui déclare avoir pratiqué d'autres jeux de hasard et d'argent au cours des 12 derniers mois, Région wallonne

GA23_5		Taux brut (%)	IC 95% brut	Taux stand*	IC 95% stand	N
SEXE	Homme	2,4	(0,5-4,2)	1,8	(1,0-3,4)	1347
	Femme	0,3	(0,0-0,7)	0,3	(0,1-0,8)	1462
GROUPE D'AGE	15 - 24	1,5	(0,0-3,5)	1,0	(0,2-3,8)	301
	25 - 34	2,1	(0,0-5,9)	1,4	(0,3-7,0)	331
	35 - 44	0,8	(0,0-1,7)	0,5	(0,2-1,6)	430
	45 - 54	2,7	(0,0-6,5)	1,8	(0,4-8,2)	542
	55 - 64	0,9	(0,0-2,1)	0,6	(0,1-2,6)	522
	65 - 74	0,0	.	0,0	.	385
	75 +	0,0	.	0,0	.	298
NIVEAU D'INSTRUCTION	Primaire/sans diplôme	0,7	(0,0-2,2)	0,6	(0,1-4,9)	195
	Secondaire inférieur	0,0	.	0,0	.	424
	Secondaire supérieur	1,2	(0,0-2,9)	0,6	(0,2-2,0)	849
	Enseignement supérieur	1,8	(0,0-3,7)	1,0	(0,3-2,7)	1269
ANNEE	2018	1,3	(0,2-2,3)	.	.	2809

Source: Enquête de Santé, Belgique, 2018

*Correction pour âge et/ou sexe sur base d'un modèle de régression logistique (Population belge de 2018 comme référence)

CONTACT

Lydia Gisle • T+32 2 642.57.53 • Lydia.Gisle@sciensano.be

POUR PLUS D'INFORMATIONS

—

Rendez-vous sur notre site
web >www.sciensano.be ou
contactez-nous à l'adresse
>info@sciensano.be

Sciensano • Rue Juliette Wytsman 14 • Bruxelles • Belgique • T + 32 2 642 51 11 • T presse + 32 2 642 54 20 •
info@sciensano.be • www.sciensano.be

Éditeur responsable : Myriam Sneyers, Directeur général • Rue Juliette Wytsman 14 • Bruxelles • Belgique • D/2019/14.440/69