

# USAGE DE LA CIGARETTE ÉLECTRONIQUE

Enquête de santé 2018

—

LYDIA GISLE

## Sciensano

Epidémiologie et santé publique - Mode de vie et maladies chroniques

HIS 2018

Octobre 2019 • Bruxelles • Belgique

## USAGE DE LA CIGARETTE ÉLECTRONIQUE

**Auteur principal : Lydia Gisle**

•

**Réviseur : Elise Braekman**

•

**Éditeurs : Lydia Gisle, Sabine Drieskens**

•

Personne de contact : Lydia Gisle • T+32 2 642 57 53 • [lydia.gisle@sciensano.be](mailto:lydia.gisle@sciensano.be)

Merci de citer cette publication comme suit :

L. Gisle, E. Braekman, S. Drieskens . Enquête de santé 2018 : Usage de la cigarette électronique. Bruxelles, Belgique : Sciensano ; Numéro de rapport : D/2019/14.440/67. Disponible en ligne : [www.enquetesante.be](http://www.enquetesante.be)

## REMERCIEMENTS

### **Nous tenons à remercier les personnes suivantes :**

Ledia Jani et Tadek Krzywania de Sciensano pour la mise en page et le support administratif

Sandrine de Waleffe et l'équipe de Statbel pour l'organisation du travail de terrain

L'équipe des enquêteurs pour la collecte des données

Et toutes les personnes qui ont volontairement participé à l'enquête

## COMMANDITAIRES

### **Cette enquête est réalisée à l'initiative du :**

Gouvernement fédéral, Ministère des Affaires sociales et de la Santé publique

Gouvernement flamand, Ministère du Bien-être, de la Santé publique et de la Famille

Commission communautaire commune de Bruxelles-Capitale (COCOM), Politique de la Santé

Communauté française, Ministère de la Culture, de l'Audiovisuel, de la Santé et de l'Égalité des chances

Gouvernement wallon, Ministère de la Santé, de l'Action sociale et de l'Égalité des chances

Communauté germanophone, Ministère de la Famille, de la Santé et des Affaires sociales

# TABLE DES MATIÈRES

<b>RÉSUMÉ</b> .....	<b>6</b>
<b>ABRÉVIATIONS</b> .....	<b>7</b>
<b>INTRODUCTION</b> .....	<b>8</b>
<b>QUESTIONS</b> .....	<b>10</b>
<b>INDICATEURS</b> .....	<b>12</b>
<b>RÉSULTATS</b> .....	<b>13</b>
<b>1. Usage de la cigarette électronique</b> .....	<b>13</b>
1.1. Prévalence en Belgique .....	13
1.2. Différences démographiques .....	14
1.3. Différences socio-économiques.....	15
<b>2. Durée de la pratique du vapotage</b> .....	<b>15</b>
2.1. Distribution en Belgique .....	15
2.2. Différences démographiques .....	15
2.3. Différences socio-économiques.....	16
<b>3. Système d'e-cigarette utilisé</b> .....	<b>16</b>
3.1. Distribution en Belgique .....	16
3.2. Différences démographiques.....	16
3.3. Différences socio-économiques.....	17
3.4. Analyses complémentaires.....	18
<b>4. Pourvoi de nicotine</b> .....	<b>18</b>
4.1. Distribution en Belgique .....	18
4.2. Différences démographiques.....	18
4.3. Différences socio-économiques.....	19
4.4. Analyses complémentaires.....	19
<b>5. E-cigarettes et tabagisme</b> .....	<b>19</b>
5.1. Proportion en Belgique .....	19
5.2. Différences démographiques.....	20
5.3. Différences socio-économiques.....	20
5.4. Analyses complémentaires.....	20
<b>6. Raisons invoquées pour l'usage de l'e-cigarette</b> .....	<b>20</b>
6.1. Proportion en Belgique .....	20
6.2. Différences démographiques.....	21
6.3. Différences socio-économiques.....	21
<b>7. Tableaux de synthèse</b> .....	<b>22</b>
<b>SYNTHÈSE ET CONCLUSION</b> .....	<b>24</b>
<b>RÉFÉRENCES</b> .....	<b>27</b>
<b>LISTE DES TABLEAUX</b> .....	<b>28</b>

# RÉSUMÉ



Peu d'études existent sur l'usage de la cigarette électronique au sein de la population belge, alors que l'on pressent qu'elle gagne en popularité, tant l'on remarque un nombre croissant d'utilisateurs avec ces dispositifs à la main, que des « magasins de vape » qui font place neuve dans notre environnement. Deux études (Fondation contre le Cancer et l'Eurobaromètre) estimaient à 3% - 4% les utilisateurs de cigarette électronique (« vapoteurs ») parmi les adultes de Belgique en 2017 et à 11% - 12% ceux l'ayant essayée sans poursuivre son usage. Ces valeurs étaient en hausse par rapport aux estimations de 2015. Or, si l'e-cigarette est perçue comme une alternative moins nocive que les cigarettes de tabac classiques, elle n'est pas pour autant exempte de risque pour la santé. En outre, ses effets à long terme sont encore méconnus, alors même que la nicotine incluse dans la plupart des liquides est prompte à induire une addiction, ce qui prolonge son utilisation.

L'enquête de santé de 2018 permet un tour d'horizon sur l'usage de l'e-cigarette dans un large échantillon représentatif (de 15+ ans) en Belgique et jette ainsi les bases pour en évaluer les tendances futures.

- En 2018, 15,5% de la population de 15 ans et plus a déjà essayé une e-cigarette ou un dispositif similaire.
- 4,1% utilise l'e-cigarette au moment de l'enquête : 2,7% occasionnellement et 1,4% quotidiennement.
- L'e-cigarette est plus largement utilisée au sein de la gent masculine (5,6%) que féminine (2,7%).
- 25,4% des jeunes de 15-24 ans l'ont essayée ; 5,5% l'utilisent encore ; 0,6% l'utilisent quotidiennement.
- 5 personnes sur mille dans la population vapotent alors qu'elles n'avaient pas fumé de tabac auparavant.
- Parmi les vapoteurs de 15 ans et plus, 11,6% n'avait jamais fumé auparavant. Parmi les jeunes (15-24 ans), un tiers des vapoteurs (33,5%) ne fumait pas préalablement.
- En Flandre 14,9% des vapoteurs ne fumaient pas avant l'usage de l'e-cigarette. C'est plus du double qu'à Bruxelles (5,8%) et qu'en Wallonie (6,8%).
- 72,7% des vapoteurs (soit 2,9% de la population belge) utilisent préférentiellement des e-cigarette avec de la nicotine - la substance addictive - ou du moins en alternance avec d'autres e-liquides.
- 75,5% des vapoteurs fument (encore) du tabac combustible. Pourtant, les principales raisons avancées pour l'usage de l'e-cigarette sont : pour arrêter (35,1%) et pour diminuer (28,8%) l'usage du tabac.
- 53,7% des vapoteurs le sont de longue date (1 an ou plus) tandis que 21,7% sont novices (< 6 mois)

La majorité des expériences avec la cigarette électronique ne semble donc pas se solder par un usage régulier, et son utilisation au quotidien reste malgré tout assez peu répandue à ce jour. L'e-cigarette est utilisée à tous les âges, surtout entre 15 et 54 ans ; elle est plus populaire parmi les hommes et intéresse davantage les jeunes et les personnes de la classe moyenne (diplômés du secondaire). Quasiment neuf utilisateurs sur dix ont fumé avant de vapoter, et les trois quarts combinent la cigarette électronique avec la tabagie classique. Or, les raisons principales avancées pour l'utilisation de l'e-cigarette sont en lien direct avec le tabac combustible, soit pour faciliter l'arrêt tabagique ou pour en diminuer la consommation. Vapoter pour le plaisir est cité en troisième lieu comme raison d'utiliser l'e-cigarette, mais il s'agit de la raison principale chez les jeunes de 15-24 ans, ciblés par un marketing à leur mesure. Plus de la moitié des vapoteurs utilise la cigarette électronique depuis un an ou plus, y compris les jeunes de 15 à 24 ans. Les dispositifs les plus prisés sont ceux dont le réservoir est à remplir avec un e-liquide de son choix, et de préférence avec de la nicotine pour la majorité des utilisateurs. La communauté scientifique recommande aux jeunes et non-fumeurs de ne pas commencer le vapotage.

# ABRÉVIATIONS



<b>BE</b>	Belgique
<b>BPCO</b>	Bronchopneumonie chronique obstructive
<b>EB</b>	Eurobaromètre
<b>E-...</b>	Electronique : e-cigarette, e-liquides, e-tabac...
<b>ENDS</b>	Electronic nicotine delivery system
<b>EU</b>	Europe
<b>FCC</b>	Fondation contre le Cancer
<b>HIS</b>	Health Interview Survey – Enquête de santé
<b>iQOS</b>	I quit ordinary smoking
<b>RB</b>	Région bruxelloise
<b>RF</b>	Région flamande
<b>RW</b>	Région wallonne

# INTRODUCTION



L'appellation générique « cigarette électronique » (e-cigarette) couvre un ensemble de petits appareils imitant de près ou de loin les produits classiques du tabac (cigarettes, cigares, pipes, narghilés) et destinés à les remplacer – du moins à l'origine – dans une perspective de réduction des risques. Il s'agit de vaporisateurs équipés d'une batterie, d'une résistance, d'un réservoir à liquide et d'un atomiseur. Le liquide (ou « e-liquide ») présent dans la capsule est chauffé par la résistance, générant ainsi un aérosol à la place de la fumée de combustion du tabac. Le liquide est composé d'eau, de propylène glycol, de glycérine, d'arômes ou d'extraits de tabac, auxquels peut être ajoutée de la nicotine, à des niveaux de concentration variables. Ces dispositifs permettent de reproduire l'acte de fumer et de procurer la nicotine par inhalation de la vapeur. Moins nocive que la combustion de tabac, l'e-cigarette a été utilisée au départ comme substitut nicotinique lors du sevrage tabagique.

Les données épidémiologiques font état d'une progression du nombre d'usagers d'e-cigarettes (aussi appelés « vapoteurs ») au cours des dernières années, comme en témoigne de surcroît la diversification des produits (appareils et e-liquides) sur le marché ainsi que l'expansion et la sophistication de celui-ci<sup>1</sup>. Or, si l'on tend à s'en réjouir pour son rôle pressenti dans l'arrêt tabagique, on doit toutefois garder une certaine réserve face à cet essor : on compte en effet moins de fumeurs traditionnels qui abandonnent le tabac que de nouveaux candidats au vapotage, ce qui augure l'usage combiné de la cigarette classique et électronique chez les mêmes personnes et/ou l'apparition d'une classe de « primo-vapoteurs », c'est-à-dire des personnes qui n'ont jamais fumé avant l'usage de l'e-cigarette.

Certaines recherches préconisent d'ailleurs que la cigarette électronique ouvre la voie au tabagisme classique auprès des adolescents, bien que les conclusions dans ce domaine doivent encore être étayées par des études longitudinales. Cela étant, la commercialisation d'e-liquides aux arômes édulcorés portant des noms comme « barbe à papa », « bonbon-fraise » ou « capitaine cookie » ne manque pas de cibler les plus jeunes. De plus, les start-up qui fabriquent les vaporisateurs et produits dérivés tiennent aussi la jeune génération en point de myrthe pour la conception de leur design et leur marketing soigné (cf. JUUL), les présentant comme produits « hype ». Enfin, les industries du tabac n'ont pas manqué d'investir massivement dans la production d'e-cigarettes et autres produits nicotiniques sans combustion (IQOS), dans l'idée d'attirer de nouveaux consommateurs parmi les personnes plus soucieuses de leur santé ... et ce, sous le couvert d'une soi-disant nouvelle déontologie sanitaire.

Face à ce marché encore peu contrôlé, la recherche scientifique n'a pas encore le recul nécessaire pour évaluer les effets à long terme des e-cigarettes sur la santé. Les solutions d'e-liquides contiennent parfois des substances nocives, ou qui le deviennent lorsqu'elles sont chauffées et/ou inhalées, et l'analyse des aérosols met en évidence la présence de composants (formaldéhyde, acétaldéhyde, acroléine, ...) et de particules de métaux lourds (plomb, arsenic, nickel, chrome, cadmium, ...) connues pour être allergènes, irritantes, toxiques et/ou cancérogènes. Pour enrayer les dangers de leur absorption récurrente, les autorités publiques de plusieurs pays ont imposé des restrictions sur la distribution et l'utilisation de ces vaporisateurs, selon le principe de précaution. En Belgique, l'e-cigarette tombe d'ailleurs sous la même loi que le tabac classique.

Même si l'impact de la cigarette électronique sur la santé humaine n'est pas encore pleinement connu, il paraît nécessaire pour l'heure d'évaluer l'évolution de son usage et de jauger sa popularité différentielle auprès des

---

<sup>1</sup> Pour en estimer l'ampleur, nous renvoyons le lecteur sur un site commercial, par exemple : <https://www.lepetitvapoteur.com/fr/>

sous-groupes de la population. Un module distinct de questions relatives à l'usage de la cigarette électronique en Belgique a donc été intégré dans l'enquête de santé (HIS) en 2018. Son objectif est d'estimer la prévalence et le profil des usagers de l'e-cigarette, d'examiner la raison principale de son usage et son interaction avec les produits classiques du tabac. Les résultats peuvent être comparés avec les données d'études récentes publiées en Belgique et dans les pays limitrophes. Des analyses plus approfondies permettront, dans un second temps, d'explorer le lien entre le vapotage et les différentes dimensions de la santé incluses dans l'enquête ou par couplage avec des registres externes de morbidité/mortalité.



# QUESTIONS

L'enquête de 2013 avait inclus deux items liés à l'usage de l'e-cigarette dans le module concernant la consommation de tabac. Ils étaient présentés sous la forme d'un choix de réponse à la question « que fumez-vous chaque jour ? » (pour les fumeurs quotidiens) et « quelles méthodes avez-vous utilisé pour vous aider à arrêter ? » (adressée aux fumeur quotidiens ayant tenté d'arrêter ainsi qu'aux ex-fumeurs). En 2018, l'usage de l'e-cigarette ne peut plus être considéré seulement dans le cadre du sevrage tabagique, et un module de 7 questions lui est dédié dans le questionnaire auto-administré pour les personnes âgées de 15 ans et plus.

## Questions de l'enquête de santé 2018

« Une cigarette électronique (e-cigarette) ou les dispositifs similaires comme les pipe/cigare/narguilé électroniques, sont des petits appareils alimentés par une batterie qui permettent de simuler l'acte de fumer mais qui chauffent une solution liquide et produisent de la vapeur à la place. Ces dispositifs électroniques conçus pour « vapoter » sont désignés par le terme « e-cigarette » dans la suite du questionnaire. »

**EC.01.** Avez-vous déjà essayé une e-cigarette, ne serait-ce que quelques bouffées ? *(Oui / Non)*

**EC.02.** Actuellement, utilisez-vous une e-cigarette ?

*(Oui, tous les jours / Oui, chaque semaine mais pas tous les jours / Oui, tous les mois mais pas chaque semaine / Oui, mais moins d'une fois par mois / Non, pas du tout)*

**EC.03.** Quel type d'e-cigarette utilisez-vous le plus souvent ?

- Une e-cigarette ou vaporisateur jetable ('cig-a-like', non rechargeable)
- Une e-cigarette avec un réservoir pré-rempli (rechargeable)
- Une e-cigarette avec un réservoir que l'on remplit soi-même d'e-liquides (rechargeable)
- Un système modulable (combinaison personnalisée de différentes parties : batterie, atomiseur, etc.) que l'on remplit soi-même d'e-liquides (rechargeable)
- Un appareil qui « chauffe » (plutôt que brûle) du vrai tabac, générant une « vapeur de tabac » plutôt que de la fumée (stylo type iQOS, avec un ""stick"" de tabac rechargeable)

**EC.04.** Actuellement, les e-cigarettes que vous utilisez le plus souvent sont... :

*(Sans nicotine / Avec nicotine / Autant avec que sans nicotine)*

**EC.05.** Depuis combien de temps utilisez-vous l'e-cigarette ?

*(Moins d'1 mois / 1 mois ou plus, mais moins de 6 mois / 6 mois ou plus, mais moins d'1 an / 1 an ou plus, mais moins de 2 ans / 2 ans ou plus)*

**EC.06.** Avant d'utiliser l'e-cigarette pour la première fois, fumiez-vous le tabac ? *(Oui / Non)*

**EC.07.** Quelles sont les raisons principales pour lesquelles vous utilisez actuellement l'e-cigarette ?

- Pour arrêter de fumer
- Pour diminuer (sans arrêter) ma consommation de tabac
- Pour éviter de recommencer à fumer
- Pour utiliser là où fumer est interdit
- Par curiosité, je voulais juste essayer

- Parce ce que je l'apprécie
- Parce ce que c'est moins nocif que le tabac
- Parce que c'est moins cher que le tabac
- Parce que ce n'est pas nuisible/gênant pour l'entourage
- Autre

# INDICATEURS

---

- EC01\_1** (basé sur EC.01) indique le nombre de personnes ayant déjà essayé la cigarette électronique au cours de leur vie, parmi le nombre total de personnes de 15 ans et plus.
- EC02\_1** (basé sur EC.02) détermine la distribution des personnes de 15 ans et plus selon la fréquence d'usage, c.à.d. quotidiennement, occasionnellement, auparavant mais plus maintenant, ou jamais.
- EC02\_2** (basé sur EC.02) se réfère à la proportion de personnes de 15 ans ou plus qui utilisent actuellement la cigarette électronique dans la population de 15 ans et plus.
- EC03\_1** (basé sur EC.03) donne la distribution des vapoteurs (en pourcentage) selon le type de cigarette électronique qu'ils utilisent le plus souvent.
- EC04\_1** (basé sur EC.04) donne la distribution des vapoteurs (en pourcentage) selon qu'ils utilisent des cigarettes électroniques avec ou sans nicotine.
- EC05\_1** (basé sur EC.05) indique la distribution des vapoteurs (en pourcentage) selon le temps depuis lequel ils utilisent la cigarette électronique : moins de 6 mois ; 6 à 12 mois ; plus de 12 mois.
- EC06\_1** (basé sur EC.06) permet d'observer la proportion de vapoteurs qui ont fumé le tabac avant d'utiliser la cigarette électronique.
- EC06\_2** (basé sur EC.06 et TA.06) montre parmi les vapoteurs ceux qui fument également du tabac.
- EC07\_1** (basé sur EC.07) indique les raisons principales (top 5) pour lesquelles les vapoteurs utilisent la cigarette électronique.

# RÉSULTATS



## 1. Usage de la cigarette électronique

Cette section s'intéresse aux indicateurs qui ont trait à l'usage et la fréquence d'utilisation de la cigarette électronique : la proportion de personnes qui l'ont déjà essayée au cours de leur vie (EC01\_1), la distribution des personnes selon qu'elles utilisent l'e-cigarette quotidiennement, occasionnellement, plus du tout, ou ne l'ont jamais utilisée (EC02\_1) et la proportion des personnes qui indiquent l'utiliser, que ce soit tous les jours ou occasionnellement, au moment de l'enquête (EC02\_2).

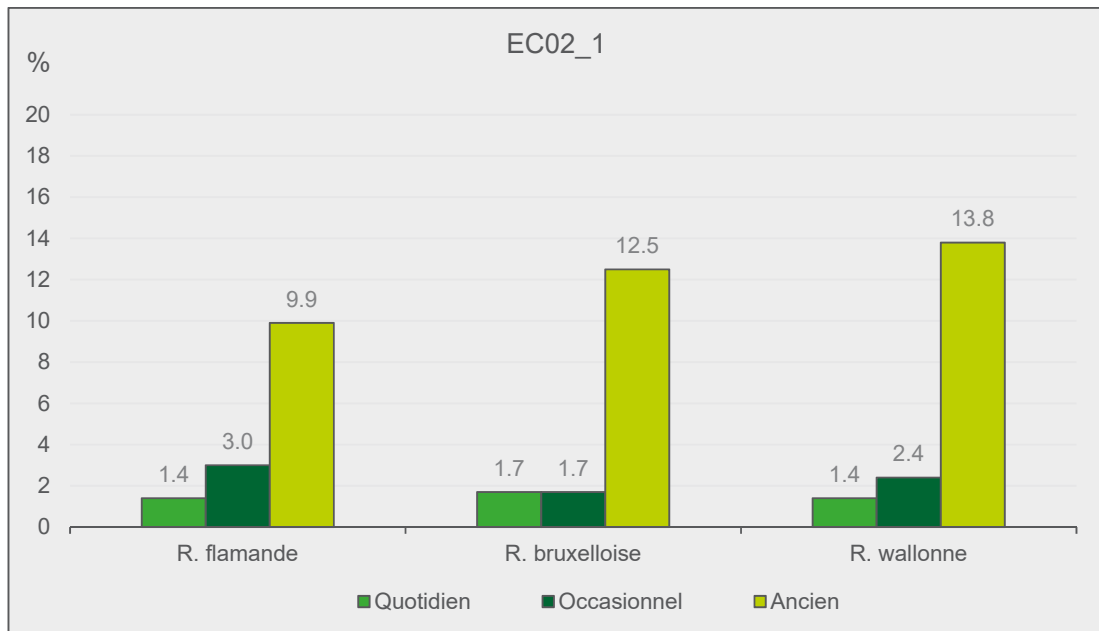
### 1.1. PRÉVALENCE EN BELGIQUE

En 2018, 15,5% de la population âgée de 15 ans et plus a déjà essayé la cigarette électronique au moins une fois dans sa vie et donc 84,5% n'y a jamais goûté. La part de la population qui fait usage quotidiennement de l'e-cigarette se limite à 1,4% et celle qui en use de manière plus occasionnelle à 2,7% - ce qui revient à 4,1% d'usagers actuels au total. En outre, 11,4% de la population sont des ex-usagers. On peut donc déduire que les trois quarts de ceux qui ont déjà essayé l'e-cigarette en ont fait une expérience passagère.

#### Spécificités régionales

L'expérimentation de l'e-cigarette (ou prévalence d'une vie) concerne proportionnellement plus de résidents de Wallonie (17,6%) que de Bruxelles (15,9%) ou de Flandre (14,4%) (différences significatives), mais l'on trouve également davantage d'anciens usagers parmi les Wallons (13,8%) que parmi les Bruxellois (12,5%) ou les Flamands (9,9%) (Figure 1). De ce fait, il n'y a pas de différence significative entre les régions pour ce qui concerne la part d'usagers 'actuels' d'e-cigarettes (de 3,4% en RB à 4,4% en RF) au moment de l'enquête.

Figure 1 | Distribution (%) de la population de 15 ans et plus selon le statut d'usage de l'e-cigarette (quotidien, occasionnel, anciennement), par région, Enquête de santé, Belgique 2018

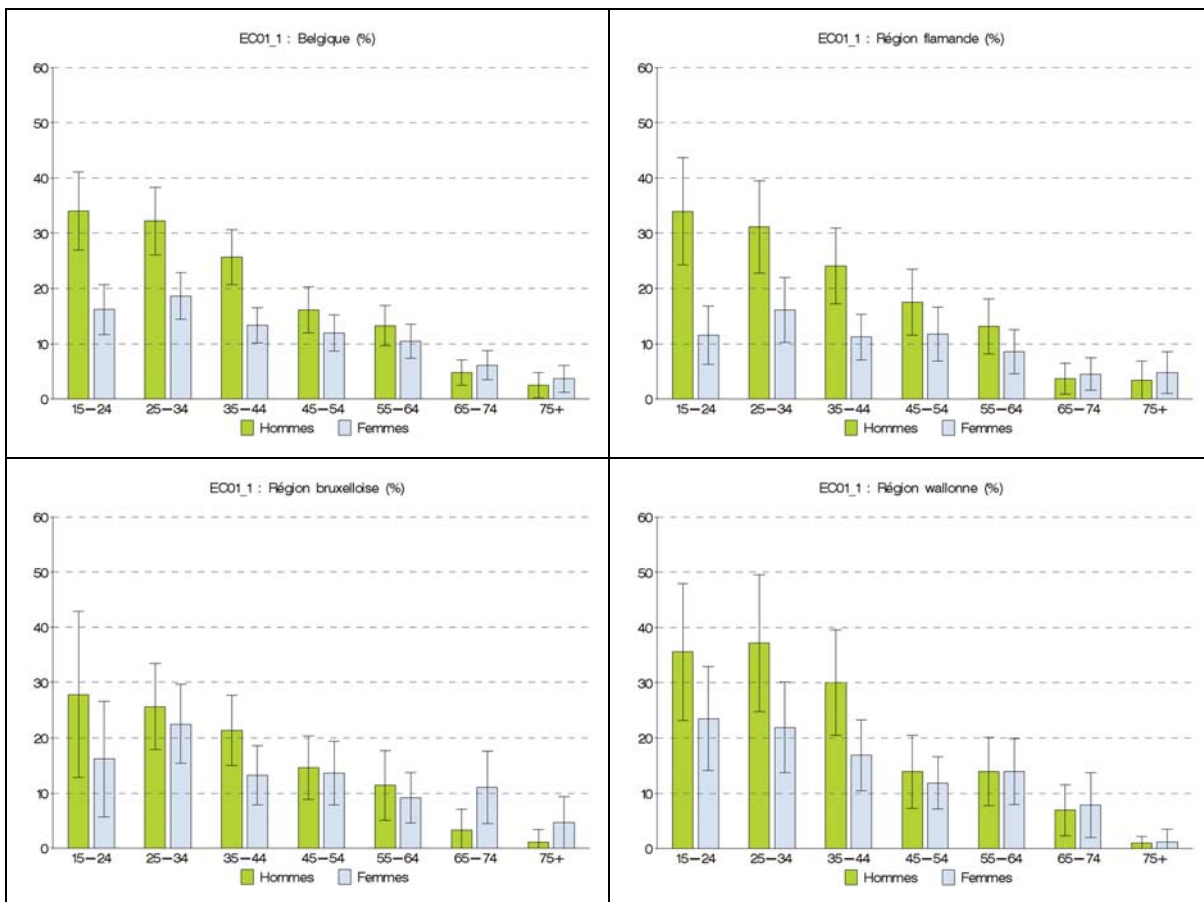


## 1.2. DIFFÉRENCES DÉMOGRAPHIQUES

Plus d'hommes (19,4%) que de femmes (11,9%) ont expérimenté la cigarette électronique. Ils sont aussi plus nombreux (13,8%) que les femmes (9,1%) à être d'anciens usagers, des usagers occasionnels (respectivement 3,7% et 1,7%) et quotidiens (respectivement 1,8% et 1,0%). Ces différences sont toutes significatives.

L'expérience de la cigarette électronique est plus populaire auprès des jeunes adultes de 15 à 34 ans (25,3%) ; la proportion d'individus qui en ont déjà fait usage baisse ensuite à mesure que l'on avance dans les catégories d'âge (Figure 2). C'est aussi parmi les jeunes adultes (15-34 ans) que l'on observe le plus grand nombre ayant abandonné l'e-cigarette (18,9% - 19,9%). Quant à l'usage actuel, il touche principalement la population de 15 à 54 ans. Enfin, notons que les plus jeunes (15-24 ans) et les plus âgés (65 ans et plus) sont peu nombreux à utiliser la cigarette électronique au quotidien (moins d'1%).

Figure 2 | Pourcentage de la population de 15 ans et plus qui a essayé la cigarette électronique au moins une fois au cours de sa vie, par sexe, par âge et par région, Enquête de santé, Belgique 2018



### Spécificités régionales

Quelle que soit la région considérée, la proportion d'hommes qui expérimente, utilise ou abandonne la cigarette électronique dépasse celle des femmes avec les mêmes statuts d'usage.

L'expérience de la cigarette électronique diminue de la même manière avec l'âge dans les trois régions du pays. Les jeunes adultes de 15-34 ans sont plus nombreux à avoir expérimenté le vapotage en Wallonie (environ 29,5%) qu'à Bruxelles ou en Flandre (environ 23,2% chaque) – mais aussi à l'avoir abandonné (25,1% et 21,5% des jeunes wallons de 15-24 et 25-34 ans respectivement, contre environ 17% des jeunes flamands).

A Bruxelles, le taux de vapoteurs quotidiens parmi les jeunes de 15-24 ans (2,8%) se démarque des deux autres régions (moins d'1%).

### 1.3. DIFFÉRENCES SOCIO-ÉCONOMIQUES

L'expérimentation de l'e-cigarette en Belgique atteint plus largement les personnes issues du secondaire supérieur (20,5%) par rapport à celles issues de milieux moins éduqués (9,4% parmi celles sans diplôme ou de primaire) ou issues de l'enseignement supérieur (13,7%). Les usagers actuels se concentrent aussi davantage parmi les personnes issues des classes d'éducation du secondaire (4,5% à 6,3%) pour seulement 2,1% à 2,8% parmi les moins éduqués et les plus éduqués.

#### Spécificités régionales

Le profil socio-économique présenté au niveau national reflète ceux obtenus aux niveaux de la Région flamande et wallonne. Ce qui est spécifique à Bruxelles, c'est de ne trouver aucun lien entre le niveau d'instruction et l'expérimentation de la cigarette électronique. En revanche, les usagers actuels (quotidiens et occasionnels) sont plus nombreux parmi les diplômés du secondaire inférieur.

## 2. Durée de la pratique du vapotage

Les personnes qui utilisent la cigarette électronique (quotidiennement ou occasionnellement) ont eu à indiquer depuis combien de temps elles l'utilisaient. L'indicateur EC05\_1 distingue les usagers « débutants » (ayant la pratique depuis moins de 6 mois), les usagers « initiés » (pratique depuis 6 mois à 1 an) et les usagers « confirmés » (pratique depuis un an ou plus). La dénomination de ces catégories liées à la durée de la pratique est purement pragmatique et n'a rien d'officiel.

### 2.1. DISTRIBUTION EN BELGIQUE

Parmi les personnes qui utilisent la cigarette électronique (pour rappel : 4,1%), plus de la moitié sont des usagers confirmés (53,7%), un quart sont des usagers initiés (24,6%) et les 21,7% restants sont des usagers débutants.

#### Spécificités régionales

Chacune des régions a sa spécificité : la Flandre se distingue des deux autres par une proportion plus importante d'usagers initiés (29,4%) ; Bruxelles par un plus grand nombre relatif d'usagers débutants (27,1%) ; et la Wallonie a plus de vapoteurs confirmés (63,5%) qu'ailleurs.

### 2.2. DIFFÉRENCES DÉMOGRAPHIQUES

La proportion d'hommes ayant un usage confirmé de l'e-cigarette (55,5%) est un peu plus élevée que celle des femmes (50,3%) ; elles sont en revanche proportionnellement plus nombreuses que les hommes (25,1% contre 19,9%) à utiliser l'e-cigarette depuis moins de 6 mois. Il est donc possible que les femmes rattraperont les hommes en matière de vapotage dans un futur relativement proche.

Quant aux particularités liées à l'âge, les vapoteurs confirmés se situent autour de la quarantaine (61,2% des 35-44 ans et 66,4% des 45-54 ans) tandis que les débutants sont plus nombreux dans les classes d'âge juste avant (26,4% des 25-34 ans) et juste après (32,4% des 55-64 ans). Ceci laisse à penser que le vapotage va peu à peu gagner toutes les générations.

Il est intéressant de noter que parmi les jeunes vapoteurs de 15-24 ans, la moitié est déjà un usager confirmé tandis que 13,1% est débutant.

#### Spécificités régionales

Les résultats par sexe en Région flamande correspondent à ce qui est décrit au niveau national. Par ailleurs, en Région wallonne et bruxelloise, les femmes et les hommes qui utilisent l'e-cigarette présentent un temps de

pratique relativement semblable. En Wallonie, la grande majorité des usagers est confirmée, tant les femmes que les hommes (respectivement 62,7% et 63,9%).

Les analyses régionales par catégorie d'âge parmi les usagers d'e-cigarettes reposent malheureusement sur des nombres trop petits pour établir des résultats fiables à ce niveau ; il convient donc de se référer aux données nationales.

### 2.3. DIFFÉRENCES SOCIO-ÉCONOMIQUES

Les personnes diplômées du secondaire (inférieur ou supérieur) qui utilisent la cigarette électronique le font depuis moins longtemps (plus de 50% depuis moins d'1 an) que les individus sans diplôme (78,5% de confirmés) ou avec un diplôme de l'enseignement supérieur (61,3% de confirmés).

#### Spécificités régionales

Nous ne produisons pas de chiffres régionaux vu la petite taille des sous-échantillons à ce niveau.

## 3. Système d'e-cigarette utilisé

Les personnes qui utilisent les cigarettes électroniques étaient invitées à choisir dans une liste le type d'appareil qu'ils employaient le plus souvent, sachant qu'il existe des modèles de différentes « générations » : les plus anciens sont des dispositifs jetables (« cig-alike ») ; puis sont arrivés les dispositifs avec des batteries rechargeables et des cartouches de liquide pré-remplies que l'on remplace simplement ; ensuite des dispositifs rechargeables avec des réservoirs à liquide que l'on remplit par soi-même ; et enfin des appareils entièrement modulables avec un fonctionnement personnalisable au niveau de la puissance, température, afflux d'air, etc. Le modèle « heat-not-burn » qui chauffe des petits bâtons de tabac à 350 degrés sans les brûler (de type IQOS) est également inclus dans la liste, bien qu'il soit actuellement interdit de vente en Belgique. Le modèle utilisé peut affecter la sécurité et/ou nocivité de la cigarette électronique et les produits dérivés.

### 3.1. DISTRIBUTION EN BELGIQUE

Selon les données de l'enquête, les dispositifs les plus prisés sont actuellement ceux dont le réservoir à liquides est à remplir par soi-même (47,0% des usagers) et ceux qui sont entièrement modulables et personnalisables (30,8%) : c'est dire que, mis ensemble (comme dans la suite des analyses), 77,8% des usagers manipulent eux-mêmes les e-liquides.

#### Spécificités régionales

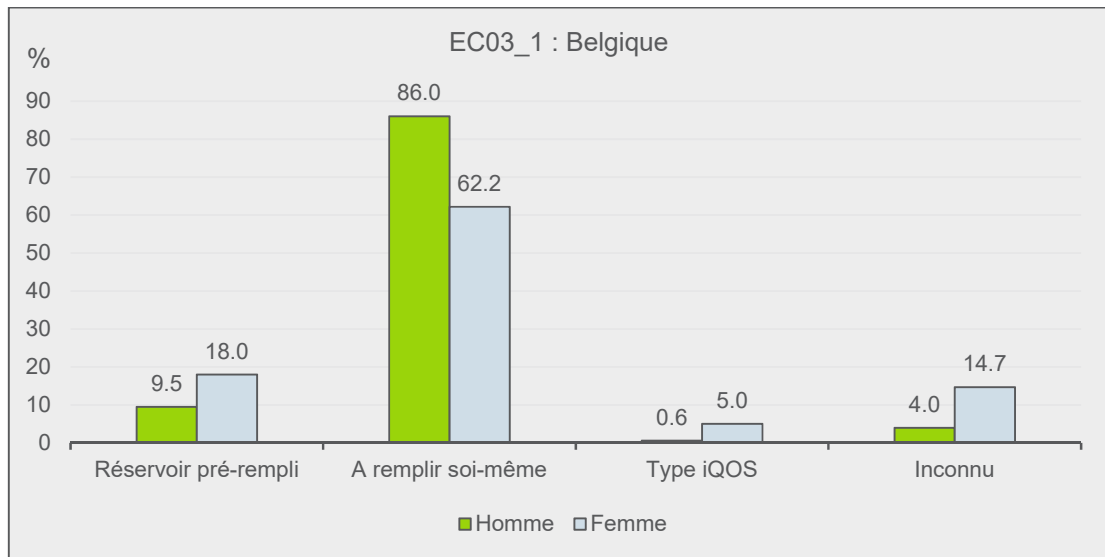
Les cigarettes électroniques que l'on remplit soi-même sont plus populaires dans la région wallonne (89,4%) qu'à Bruxelles (81,1%) et qu'en Flandre (71,8%), et bien sûr l'inverse vaut pour l'usage des dispositifs pré-remplis : 15,8% d'utilisateurs en Flandre, 10,4% à Bruxelles et 5,9% en Wallonie.

### 3.2. DIFFÉRENCES DÉMOGRAPHIQUES

Les vapoteurs optent plus souvent pour les deux types d'appareils d'auto-remplissage : 49,0% des hommes et 43,1% des femmes utilisent l'e-cigarette à remplir ; 37,0% des hommes et 19,1% des femmes utilisent les systèmes entièrement modulables (14,7% des femmes n'ont pas indiqué le type d'appareil utilisé). La Figure 3 représente les pourcentages d'usagers relatif aux deux modèles d'auto-remplissage.

Les jeunes de 15-24 ans optent massivement pour les dispositifs à remplir soi-même (92,3%) alors que leur popularité tend à baisser avec l'âge (84,5% des 25 à 44 ans les utilisent, 70,7% des 45-54 ans, 54,0% des 55-64 ans), et ce, au profit des appareils avec des capsules pré-remplies. Après 65 ans, les appareils à remplir soi-même de liquide sont à nouveau utilisés par la grande majorité (85,3% ou plus).

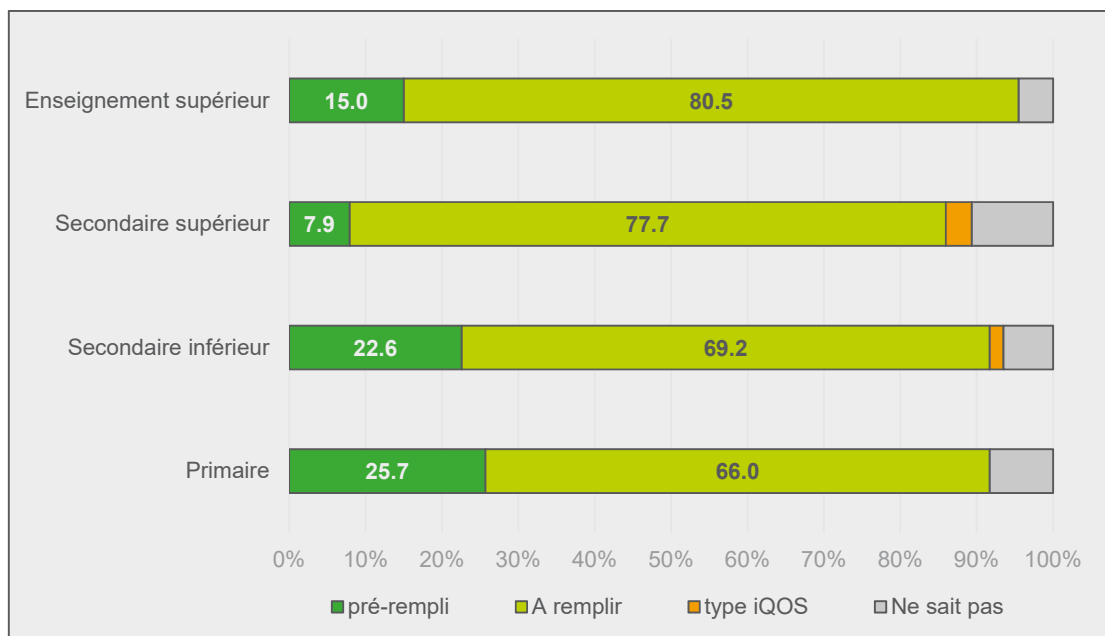
Figure 3 | Pourcentage des usagers de la cigarette électronique âgés de 15 ans et plus selon le type de dispositif utilisé, par sexe, Enquête de santé, Belgique 2018



### 3.3. DIFFÉRENCES SOCIO-ÉCONOMIQUES

Plus le niveau d'éducation augmente, plus les dispositifs à remplir soi-même sont d'usage : cela varie de 66,0% dans la catégorie des usagers les moins instruits à 80,5% parmi ceux diplômés de l'enseignement supérieur.

Figure 4 | Pourcentage des usagers de la cigarette électronique âgés de 15 ans et plus selon le type de dispositif utilisé, par classe d'éducation, Enquête de santé, Belgique 2018





### 3.4. ANALYSES COMPLÉMENTAIRES

Les usagers quotidiens de la cigarette électronique optent en majorité (79,5%) pour les appareils permettant l'auto-remplissage, ce qui est aussi le cas des usagers occasionnels (76,8%). Ceux-ci sont cependant 14,2% à utiliser les e-cigarettes pré-remplies contre seulement 9,1% des vapoteurs quotidiens.

Les vapoteurs débutants (< 6 mois) utilisent moins fréquemment la cigarette électronique à remplir soi-même (61,9% d'entre eux) que les usagers plus expérimentés (86,1% des usagers initiés et 80,4% des usagers confirmés). Il faut préciser qu'il est généralement conseillé aux débutants de commencer par les appareils les plus simples (jetables ou avec cartouches pré-remplies) pour ensuite passer à des modèles plus complexes et personnalisables selon les sensations de vape désirées.

## 4. Pourvoi de nicotine

La substance addictive dans le tabac est sans conteste la nicotine ; il n'est donc pas étonnant qu'elle soit massivement recherchée dans l'usage de la cigarette électronique, d'ailleurs également désignée comme un « système électronique de délivrance de nicotine » ('SEDN' ou 'ENDS', en anglais). L'indicateur EC04\_1 présente la proportion d'usagers (pour rappel : 4,1%) qui utilisent le plus souvent des liquides nicotinés, celles qui utilisent plus fréquemment des liquides exempts de nicotine, et celles qui utilisent à égale fréquence des liquide nicotinés et sans nicotine.

### 4.1. DISTRIBUTION EN BELGIQUE

Sans surprise, une grosse moitié des usagers utilise préférentiellement des liquides contenant de la nicotine (57,2%) et une autre part des usagers utilise à la fois des liquides nicotinés et des liquides sans nicotine (15,5%). Un peu plus d'un quart des vapoteurs (27,3%) utilise donc plutôt un liquide sans nicotine.

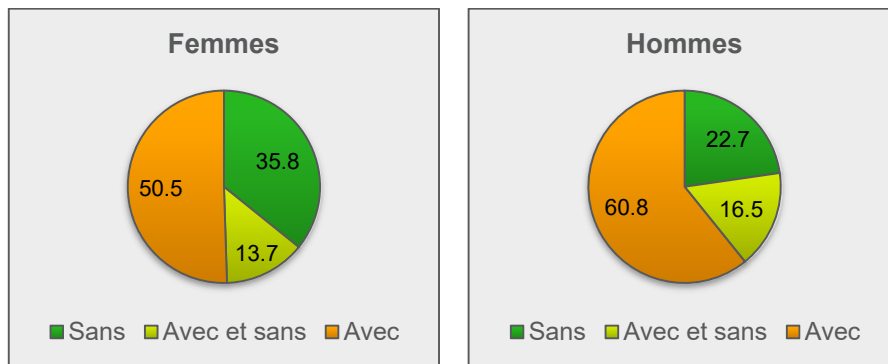
#### Spécificités régionales

Cette distribution des vapoteurs selon la composition préférée des e-liquides au niveau national est équivalente à celles observées en Flandre et en Wallonie. A Bruxelles, on trouve une plus grande part de personnes qui utilise de préférence les liquides nicotinés (64%) ou les deux à la fois (21,2%).

### 4.2. DIFFERENCES DEMOGRAPHIQUES

Les usagers masculins recherchent davantage la nicotine (60,8% et 16,5% en combinaison avec les liquides sans nicotine) que les usagers féminins (respectivement 50,5% et 13,7%).

Figure 5 | Pourcentage des usagers de la cigarette électronique âgés de 15 ans et plus selon qu'ils utilisent plus souvent un liquide avec ou sans nicotine, ou les deux, par sexe ; Enquête de santé, Belgique 2018



Parmi les jeunes vapoteurs de 15 à 24 ans, 36,1% utilisent surtout des liquides sans nicotine et 36,9% surtout des liquides nicotinés. A partir de 65 ans, la grande majorité utilise le plus souvent des liquides sans nicotine (60,2%). C'est entre 35 et 44 ans que la nicotine est la plus prisée (88,9% des vapoteurs utilisent la nicotine seule ou en combinaison avec les liquides sans nicotine).

### 4.3. DIFFÉRENCES SOCIO-ÉCONOMIQUES

Il est difficile d'établir un lien entre l'usage préférentiel de liquides nicotinés ou non-nicotinés et le classement par niveau d'éducation. Peut-être faut-il signaler que parmi les usagers diplômés du secondaire inférieur ou supérieur, la tendance à opter préférentiellement pour des liquides nicotinés est moins élevée (50% environ) que parmi ceux des autres classes. Dans les classes d'enseignement secondaire, on se tourne donc plus souvent vers des produits sans nicotine.

### 4.4. ANALYSES COMPLÉMENTAIRES

Les vapoteurs quotidiens sont plus enclins à utiliser préférentiellement les liquides avec nicotine (63,9%) que sans (23,7%). Par rapport à ceux-ci, les vapoteurs occasionnels sont relativement plus nombreux à se tourner vers les liquides exempts de nicotine (34,2%).

L'usage préférentiel de liquides nicotinés engage un nombre proportionnellement plus élevé d'usagers débutants (68,8%) que d'usagers initiés (40,1%). Ces derniers sont relativement plus nombreux à investir dans les liquides sans nicotine (47,3%). Peut-être sont-ils à un stade plus avancé dans le processus de sevrage, si tant est qu'ils le soient. Les usagers d'e-cigarettes confirmés ont une propension moins grande à utiliser les liquides sans nicotine (27,3%), la plupart préférant les liquides nicotinés (56,1%) ou les deux à la fois (16,5%).

Si l'on ne tient pas compte des usagers des iQOS et de ceux qui doutent du type d'appareil qu'ils utilisent, il s'avère que les utilisateurs de dispositifs à cartouches pré-remplies ont recours le plus souvent au liquide nicotiné (67,2%) ou à fréquence égale entre les liquides avec et sans nicotine (6,0%). Parmi les usagers de dispositifs d'auto-remplissage des réservoirs, seuls 53,3% prennent le plus souvent un liquide avec nicotine, et 15,2% avec et sans nicotine.

## 5. E-cigarettes et tabagisme

La question de savoir si les usagers d'e-cigarettes fumaient préalablement du tabac combustible (EC06\_1) tente de lever un coin du voile sur le débat qui oppose une vision du vapotage en termes de diminution des risques liés au tabac ou comme voie d'accès potentiel à celui-ci. Un autre point mis à l'honneur consiste à savoir si la cigarette électronique est utilisée en même temps que la cigarette classique, et l'indicateur EC06\_2 se base pour cela sur les réponses au module du tabac. Les indicateurs développés au points 6 de ce rapport complètent le tableau en rapportant les raisons principales pour lesquelles les personnes disent avoir commencé à utiliser la cigarette électronique.

### 5.1. PRÉVALENCE EN BELGIQUE

Parmi les vapoteurs, 88,4% déclarent qu'ils fumaient le tabac avant d'essayer l'e-cigarette pour la première fois, alors que 11,7% d'entre eux ne fumaient pas (et sont donc « primo-usagers » de l'e-cigarette). Il apparaît par ailleurs que 75,5% des usagers de la cigarette électronique fument aussi le tabac au même moment, contre 24,5% qui s'avèrent non-fumeurs.

#### Spécificités régionales

En Flandre, 14,9% des vapoteurs ne fumaient pas le tabac avant l'e-cigarette, pour seulement 5,8% à Bruxelles et 6,8% en Wallonie. En Région flamande, 25,3% des vapoteurs sont actuellement non-fumeurs contre 20,5% en Wallonie et 34,5% à Bruxelles.

## 5.2. DIFFÉRENCES DÉMOGRAPHIQUES

On n'observe pas de différence par sexe dans les proportions d'usagers d'e-cigarettes qui fumaient ou non le tabac avant de vapoter. Les femmes ont en revanche un peu plus tendance à cumuler la vape et le tabac (77,9%) que les hommes (74,2%).

Les jeunes vapoteurs de 15-24 ans sont proportionnellement plus nombreux à être des primo-usagers de la cigarette électronique (33,5%) que dans les autres catégories d'âge (entre 5,6% et 12,0%). Ils sont cette fois moins nombreux à accumuler le fait de vapoter et de fumer (54,7%) que chez les usagers plus âgés (selon les catégories d'âge, 75% ou plus des usagers fument également).

## 5.3. DIFFÉRENCES SOCIO-ÉCONOMIQUES

Au sein des diplômés du secondaire (inférieur et supérieur) il est plus rare que la cigarette électronique ait été un premier choix (7 à 8% de primo-usagers contre 14 à 18% dans les classes d'éducation aux extrémités). Il existe un lien inversé entre le niveau d'éducation et le cumul tabac-vape : plus le niveau d'éducation du vapoteur est élevé, moins le cumul avec le tabac est de mise.

## 5.4. ANALYSES COMPLÉMENTAIRES

On trouve un peu plus de primo-usagers de la cigarette électronique au sein des vapoteurs initiés (depuis 6 à 12 mois) : 16,2% (contre 9 à 10% parmi les autres). Par ailleurs, 87,0% des vapoteurs débutants sont également fumeurs, et ce nombre baisse à mesure que l'e-cigarette est utilisée depuis plus longtemps pour atteindre 72,1% de fumeurs parmi les usagers confirmés.

La concentration de primo-usagers, qui ne fumaient pas avant de pratiquer la vape, est plus élevée chez ceux qui utilisent préférentiellement un liquide non-nicotiné (19,0%) que chez ceux qui utilisent les liquides avec nicotine (7,9%) ou les deux types de liquides (8,9%). De même, il y a moins de fumeurs (61,1%) chez les usagers qui optent plutôt pour les liquides sans nicotine que chez les usagers de liquides nicotinés (82,1%) ou les deux types de liquides (78,4%).

Enfin, si l'on croise les deux indicateurs liés au tabagisme, il ressort que : parmi les primo-usagers d'e-cigarettes, 19,2% sont fumeurs et 80,8% ne fument pas. Parmi ceux qui avaient déjà fumé le tabac avant l'e-cigarette, 82,8% sont toujours fumeurs et 17,2% ne fument pas (plus).

# 6. Raisons invoquées pour l'usage de l'e-cigarette

## 6.1. PROPORTION EN BELGIQUE

Les 5 raisons principales pour lesquelles les usagers de la cigarette électronique disent l'utiliser sont, par ordre d'importance :

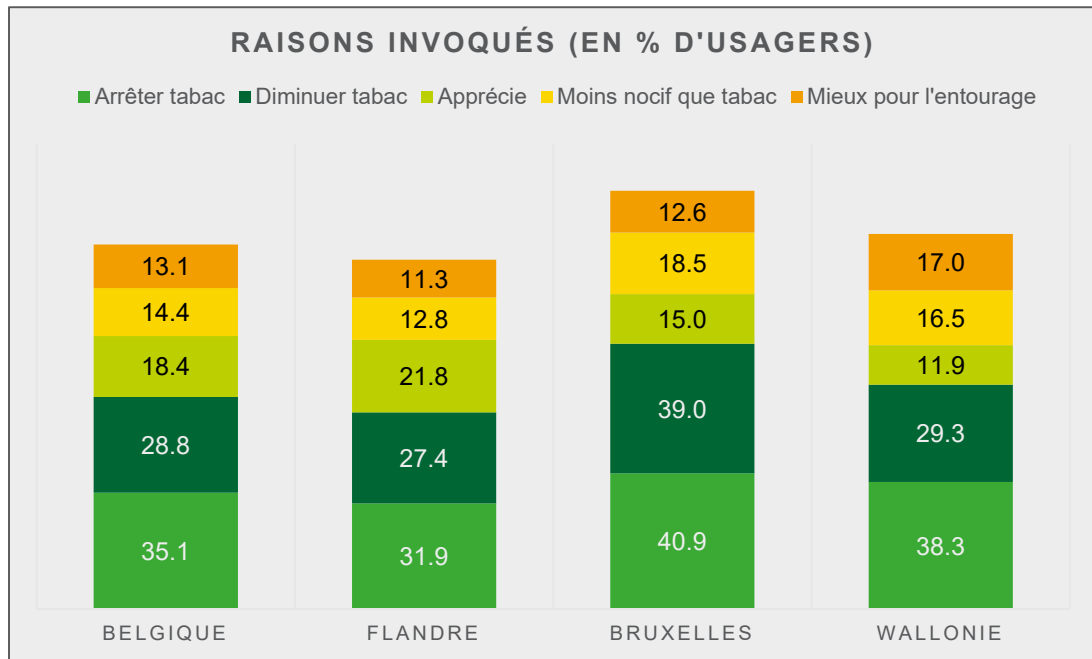
- pour arrêter de fumer (35,1%) ;
- pour diminuer (sans arrêter) la consommation tabagique (28,8%) ;
- parce que l'usager l'apprécie (18,4%) ;
- parce que c'est moins nocif que le tabac (14,4%) ;
- parce que c'est moins nuisible/gênant pour l'entourage (13,1%).

Ainsi, la plupart des usagers utilisent la cigarette électronique pour diminuer ou arrêter sa consommation de tabac (64%) et pour l'aspect moins nocif/gênant de celui-ci (27,5%). Ils sont en revanche moins de 10% à arguer le prix par rapport au tabac, son utilisation là où fumer est interdit ou pour éviter de reprendre l'usage du tabac combustible.

### Spécificités régionales

L'ordre d'importance des 5 raisons principales qui poussent les gens à utiliser l'e-cigarette est plus ou moins le même pour les trois régions du pays (Figure 6). A Bruxelles, l'e-cigarette est surtout utilisée par opposition au tabac combustible ; en effet, environ 98% adhèrent à l'une des raisons suivantes : pour arrêter de fumer, pour diminuer le tabac, moins nocif que le tabac. En Flandre, un usager sur cinq (21,8%) dit utiliser l'e-cigarette parce qu'il l'apprécie, contre 11,9% en Wallonie et 15,0% à Bruxelles.

Figure 6 | Pourcentage des usagers de la cigarette électronique qui invoque les (top 5) raisons suivantes de l'utiliser, pour la Belgique et par région, Enquête de santé, Belgique 2018



### 6.2. DIFFÉRENCES DÉMOGRAPHIQUES

On relève une petite différence par sexe (n.s.) pour deux des cinq raisons invoquées d'utiliser l'e-cigarette. Le fait d'apprécier le vapotage concerne 22,0% des usagers masculins pour 11,2% des usagers féminins ; ensuite, 17,4% des usagers masculins utilisent l'e-cigarette parce qu'elle est moins nocive que le tabac alors que seules 8,5% des femmes le font pour cette raison.

L'âge joue un rôle significatif dans les raisons principales invoquées pour l'utilisation de la cigarette électronique. Les jeunes de 15-24 ans ne sont que 13,2% à l'utiliser pour arrêter de fumer (contre 45,8% des usagers de 24-35 ans par exemple). La raison la plus souvent citée chez les jeunes est le fait de l'apprécier (45,8%), mais aussi le fait qu'elle soit moins nocive que le tabac (21,9%).

### Spécificités régionales

L'effectif des échantillons d'utilisateurs par région sont trop petits pour les analyses régionales.

### 6.3. DIFFÉRENCES SOCIO-ÉCONOMIQUES

Il n'y a pas d'influence significative des classes sociales sur les raisons pour lesquelles les utilisateurs utilisent l'e-cigarette.

## 7. Tableaux de synthèse

Tableau 1. Usage de la cigarette électronique en Belgique 2018

	Jeunes (15-24)	Hommes (15+ ans)	Femmes (15+ ans)	Total (15+ ans)
<b>Pourcentage au niveau de la population qui ...</b>	%	%	%	%
• A déjà essayé l'e-cigarette	25,4	19,4	11,9	15,5
• Utilise actuellement l'e-cigarette	5,5	5,6	2,7	4,1
• Utilise quotidiennement l'e-cigarette	0,6	1,8	1,0	1,4
• Utilise des e-liquides avec nicotine (ou les 2)	1,2	4,1	1,7	2,9
• Utilise l'e-cigarette sans avoir fumé avant	1,7	0,7	0,3	0,5
<b>Pourcentage des usagers d'e-cigarettes qui ...</b>	%	%	%	%
• Utilise l'e-cigarette à remplir soi-même	92,3	86,0	62,2	77,7
• Utilise les e-liquides avec nicotine (ou les 2)	63,9	77,3	64,2	72,7
• Utilise l'e-cigarette depuis moins de 6 mois	13,1	19,9	25,1	21,7
• Ne fumait pas avant d'utiliser l'e-cigarette	33,5	12,0	10,9	11,6
• Fume également le tabac	54,7	74,2	77,9	75,5

Source: Enquête de Santé, Belgique, 2018

Tableau 2. Usage de la cigarette électronique en Région flamande 2018

	Jeunes (15-24)	Hommes (15+ ans)	Femmes (15+ ans)	Total (15+ ans)
<b>Pourcentage au niveau de la population ...</b>	%	%	%	%
• A déjà essayé l'e-cigarette	23,0	18,7	10,1	14,4
• Utilise actuellement l'e-cigarette	6,2	5,8	3,1	4,4
• Utilise quotidiennement l'e-cigarette	0,2	1,7	1,1	1,4
• Utilise des liquides avec nicotine (ou les 2)	3,4	4,4	1,8	3,1
• Ne fumait pas avant d'utiliser l'e-cigarette	2,6	0,9	0,4	0,6

Source: Enquête de Santé, Belgique, 2018

**Tableau 3. Usage de la cigarette électronique en Région bruxelloise 2018**

	Jeunes (15-24)	Hommes (15+ ans)	Femmes (15+ ans)	Total (15+ ans)
Pourcentage au niveau de la population ...	%	%	%	%
• A déjà essayé l'e-cigarette	22,4	17,9	14,0	15,9
• Utilise actuellement l'e-cigarette	4,1	4,1	2,8	3,4
• Utilise quotidiennement l'e-cigarette	2,8	2,0	1,4	1,7
• Utilise des liquides avec nicotine (ou les 2)	4,1	3,3	2,4	2,8
• Ne fumait pas avant d'utiliser l'e-cigarette	0,0	0,3	0,1	0,2

Source: Enquête de Santé, Belgique, 2018

**Tableau 4. Usage de la cigarette électronique en Région wallonne 2018**

	Jeunes (15-24)	Hommes (15+ ans)	Femmes (15+ ans)	Total (15+ ans)
Pourcentage au niveau de la population ...	%	%	%	%
• A déjà essayé l'e-cigarette	29,8	21,1	14,4	17,6
• Utilise actuellement l'e-cigarette	4,7	5,6	2,2	3,8
• Utilise quotidiennement l'e-cigarette	0,7	2,1	0,8	1,4
• Utilise des liquides avec nicotine (ou les 2)	2,5	3,9	1,4	2,6
• Ne fumait pas avant d'utiliser l'e-cigarette	0,8	0,4	0,1	0,2

Source: Enquête de Santé, Belgique, 2018

**Tableau 5. Usagers d'e-cigarettes : particularités par région, Belgique 2018**

	Région flamande	Région bruxelloise	Région wallonne	Belgique
Pourcentage des usagers d'e-cigarettes qui ...	%	%	%	%
• Utilise l'e-cigarette à remplir soi-même	71,8	81,1	89,4	77,7
• Utilise les e-liquides avec nicotine (ou les 2)	72,4	85,2	70,2	72,7
• Utilise l'e-cigarette depuis moins de 6 mois	21,8	27,1	20,1	21,7
• Ne fumait pas avant d'utiliser l'e-cigarette	14,9	5,8	6,8	11,6
• Fume également le tabac	74,7	79,5	65,5	75,5

Source: Enquête de Santé, Belgique, 2018

# SYNTHÈSE ET CONCLUSION



Pour ce premier coup de sonde au sujet de l'usage de la cigarette électronique dans le cadre de l'enquête de santé, les questions se limitent à évaluer la prévalence, la fréquence et la durée d'usage, le type d'e-cigarette utilisé et la présence ou non de nicotine dans les liquides, la succession ou combinaison avec les produits classiques du tabac et enfin, les motivations principales pour avoir entrepris d'utiliser la cigarette électronique.

## Quelle est la situation en Belgique selon les données de l'enquête de santé 2018 ?

Les résultats se rapportent à la population de Belgique âgée de 15 ans et plus en 2018, sauf mention contraire.

L'expérience de la cigarette électronique concerne 15,5% de la population, tandis que 4,1% l'utilise au moment l'enquête. Parmi ces usagers actuels, un tiers l'utilise chaque jour, ce qui revient globalement à 1,4% de vapoteurs quotidiens au sein de la population. Les hommes sont deux fois plus nombreux que les femmes à faire usage (actuellement) de l'e-cigarette : 5,6% contre 2,7% respectivement. La différence par sexe se note plus particulièrement chez les jeunes adultes entre 15 et 34 ans, où environ 9% des hommes vapotent pour un peu moins de 3% des femmes. L'expérience de la cigarette électronique est aussi liée à l'âge : un jeune adulte sur quatre de 15 à 34 ans l'aurait déjà essayée, et ces proportions baissent progressivement à chaque groupe d'âge pour arriver à 3,2% chez les 75 ans et plus. Les usagers actuels, quant à eux, se répartissent plus ou moins uniformément dans les groupes d'âge entre 15 et 54 ans (entre 4,6 et 6,2%), pour décliner ensuite.

## Que dire de la pratique des usagers ?

Un peu plus d'un usager sur cinq (21,7%) vapote depuis moins de 6 mois, alors qu'une bonne moitié (53,7%) utilise l'e-cigarette depuis plus d'un an déjà. Les liquides contenant de la nicotine ont la cote chez la majorité, puisque seul un quart des usagers environ utilise préférentiellement des liquides sans nicotine, les femmes plus que les hommes. Il faut dire que presque 90% des usagers de l'e-cigarette ont préalablement été fumeurs, ce qui peut expliquer cette quête de nicotine. En croisant les données avec celles du module sur la consommation de tabac, il est apparu que les trois quarts des vapoteurs sont également des fumeurs actuels. Cette pratique duelle est un peu plus courante parmi les usagers qui utilisent l'e-cigarette depuis moins de 6 mois (87,0%) que parmi les usagers de plus d'un an (78,4%). Cette différence n'est cependant pas impressionnante si l'on considère la conception originelle de la cigarette électronique comme substitut nicotinique dans le cadre du sevrage tabagique ; on peut donc se demander si l'e-cigarette ne favorise pas le prolongement de l'usage de nicotine, alors qu'un tiers des vapoteurs (35,1%) veut l'utiliser pour arrêter de fumer. Une des craintes est en effet que la nicotine délivrée par l'e-cigarette entretiendrait la dépendance à cette substance chez les (ex-) fumeurs et induirait la dépendance chez les non-fumeurs.

## Que dire des jeunes de 15-24 ans ?

Les jeunes sont plus nombreux à avoir expérimenté la cigarette électronique (25,4%) et à l'utiliser au moment de l'enquête (5,5%), quoique seulement 0,6% sont des usagers quotidiens. Le ratio des usagers actuels par rapport à ceux qui l'ont testée reste toutefois équivalent aux autres groupes d'âge : soit environ 1 usager actuel pour 4 expérimentateurs. Nonobstant, les jeunes sont plus nombreux que leurs aînés à utiliser l'e-cigarette en dehors du contexte d'une tabagie préalable (33,5% contre 5,6%-12,0% chez les plus âgés) et moins prompts à entretenir une tabagie concomitante (54,7% des vapoteurs de 15-24 ans fument contre 75,5% parmi l'ensemble des vapoteurs). Ceci tend à attester l'attrait indépendant pour les e-produits vis-à-vis du tabac au sein de la jeune génération. D'ailleurs la raison la plus souvent invoquée (45,8%) pour l'utilisation des e-cigarette parmi les 15-24 ans est le fait de l'apprécier, tout simplement. Du reste, la moitié des vapoteurs de cet âge est déjà un usager « confirmé » (≥1 an) et presque deux tiers des jeunes usagers emploient des liquides avec de la nicotine, le composant addictif. De plus, la grande majorité des jeunes (92,3%) utilise les dispositifs électroniques récents qui délivrent la nicotine bien plus vite que ceux des premières générations d'e-cigarettes. Or, l'absorption de nicotine affecterait le développement du cerveau avant 25 ans. En outre, ces dispositifs

requièrent la manipulation des e-liquides, y compris la nicotine, ce qui implique le risque de surdosage, de contact ou d'ingestion accidentels.

### Les résultats de l'enquête sont-ils en ligne avec les données d'autres études ?

Le marché de la cigarette électronique a évolué rapidement au cours des dix dernières années, comme le démontre deux sources de données indépendantes sur l'usage de la cigarette électronique en Belgique : les enquêtes de la Fondation contre le Cancer (FCC) de 2015-2017 et les études européennes Eurobaromètre (EB) de 2014-2017 menées dans les 28 Etats Membres de l'Union. Globalement, les chiffres issus de ces études sont consistants avec ceux de l'enquête de santé. Ainsi, selon l'étude de FCC, 8% de la population (de 15-75 ans) aurait expérimenté l'e-cigarette en 2014, 10% en 2015, et ce chiffre passe à 14% pour 2017. Pour rappel, nous obtenons via l'enquête de santé une prévalence-vie de 15,5% en 2018, ce qui confirme le maintien de cette progression au cours du temps. L'EB de 2017 avait déjà recensé 16% d'expérimentateurs au sein de la population belge (de 15 ans et plus), et 27% parmi les jeunes de 15-24 ans (pour 25,5% dans l'enquête de santé 2018). Les moyennes européennes rapportées par l'EB en 2017 sont légèrement inférieures aux chiffres belges, avec 15% des Européens (de 15+ ans) ayant expérimentés l'e-cigarette (soit 63 millions de personnes tout de même) et 25% d'expérimentateurs parmi les jeunes européens de 15-24 ans. Les chiffres de l'enquête de santé 2018 confirment donc ceux obtenus préalablement. De plus, les résultats des trois études coïncident également en ce qui concerne les usagers actuels de l'e-cigarette : 3,0% selon la FCC, 4,0% selon l'EB et 4,1% selon la HIS. Enfin, les deux études de 2017 (FCC et EB) avancent comme raisons principales de l'usage de l'e-cigarette chez les Belges le fait de vouloir arrêter et/ou diminuer sa consommation de tabac, et le fait de percevoir l'e-cigarette comme moins nocive que le tabac combustible ; ces résultats correspondent à ce qui est décrit dans ce rapport de l'enquête de santé 2018.

### Pourquoi est-il important d'étudier l'usage de l'e-cigarette en Belgique ?

Les données épidémiologiques au sujet de l'usage de la cigarette électronique et leur évolution dans le temps sont essentielles pour estimer les effets de ces pratiques sur la santé globale, des informations pour lesquelles la recherche ne dispose pas encore du recul nécessaire. Une des difficultés majeures pour la recherche dans ce domaine vient de l'extrême diversité en termes « d'exposition » aux produits, vu la grande variabilité dans la composition des liquides (7.000 arômes actuellement sur le marché, diverses concentrations en glycérine, propylène glycol, solvants et en nicotine, etc.), dans les types d'appareils (qualité, types d'embouts, puissance de la résistance, températures de chauffe,...) ou dans les comportements des usagers (nombre de bouffées, profondeur de l'inhalation, *dipping*, etc.). Tous ces facteurs et la multitude de leurs combinaisons peuvent avoir des conséquences différentielles sur l'organisme, ce qui rend les études de causalité très complexes. Par exemple, chauffé à plus haute température, le propylène glycol (principal composé du e-liquide) produit de l'oxyde de propylène, voire du formaldéhyde, connus pour être cancérigènes. D'autres aérosols s'avèrent irritantes pour les muqueuses des voies aériennes menant à des affections respiratoires (par ex. toux sèche, bronchopneumonie chronique obstructive (BCPO)) en cas d'exposition durable. Certains aérosols fortement dosés en nicotine peuvent provoquer des lésions tissulaires et entraîner des maladies cardiovasculaires.

La liste des atteintes potentielles est longue, et il n'est pas de notre ressort d'en faire l'inventaire ici. Jusqu'à présent, peu d'effets sanitaires graves liés au vapotage à court ou moyen terme ont été signalés en Belgique, mais très récemment, l'e-cigarette a été mise en cause aux Etats Unis dans une série de maladies pulmonaires suspectes entraînant des centaines d'hospitalisations et plusieurs décès. Selon les dernières informations<sup>2</sup> les Centres de contrôle et de prévention des maladies (CDC) américains évoquent une épidémie à propos des conséquences de la cigarette électronique. La plupart des recharges impliquées dans ces cas de maladies

---

<sup>2</sup>Franceinfo : [https://www.francetvinfo.fr/sante/drogue-addictions/cigarette-electronique/12-deces-probablement-lies-a-la-e-cigarette-aux-etats-unis\\_3634631.html](https://www.francetvinfo.fr/sante/drogue-addictions/cigarette-electronique/12-deces-probablement-lies-a-la-e-cigarette-aux-etats-unis_3634631.html)



pulmonaires contenaient du THC, le principe psychoactif du cannabis. Ces recharges sont souvent achetées à des dealers ou sur Internet.

Sans vouloir être alarmiste, retenons pour l'heure que les e-cigarettes ne sont pas totalement inoffensives et détiennent malgré tout un potentiel de toxicité et d'addiction. De plus, l'e-cigarette ne remplace pas entièrement les habitudes tabagiques des fumeurs qui tentent d'arrêter, et beaucoup se tournent plutôt vers une utilisation duale tabac-vapoteuse. Or, d'une part, l'e-cigarette n'est réellement « bénéfique » pour le fumeur que dans la mesure où elle se substitue complètement au tabac, et d'autre part, la simple diminution du nombre de cigarettes classiques ne suffit pas pour une réduction significative des dommages induits par le tabac. Enfin, l'e-cigarette n'est bien entendu pas « bénéfique » pour un non-fumeur. Il est dès lors utile, pour toutes ces raisons, d'assurer un monitoring récurrent des comportements et habitudes de la population vis-à-vis de la cigarette électronique, dont on sait encore peu de choses sinon qu'elle rallie de plus en plus d'adeptes.

### **Recommandations**

Le commerce de la cigarette électronique gagne en popularité dans le monde. Certains prédisent même qu'il dépassera le marché du tabac classique dans moins d'une décennie, ce qui ne surprend guère lorsque l'on connaît l'engouement colossal des industriels du tabac pour ce secteur concurrentiel très prometteur. On compte actuellement un peu plus d'un vapoteur quotidien sur cent en Belgique comme en Europe, soit environ 7,5 millions d'utilisateurs journaliers au total. Il est important de suivre l'évolution de l'usage des cigarettes électroniques vu les incertitudes en termes de répercussion sanitaire, d'efficacité dans le sevrage tabagique, d'attrait chez les plus jeunes, de possible tremplin vers le tabac parmi les non-fumeurs, etc.

Face à l'expansion fulgurante de ce marché, il est également impératif d'exercer un contrôle sur l'offre des produits afin d'en garantir une meilleure sécurité. La Belgique a déjà mis en place une série de mesures législatives en vue de protéger les usagers et leur entourage. D'une part, des lois règlementent la composition des liquides, la concentration en nicotine (le cas échéant), les produits interdits, le volume des flacons, leur étiquetage, les conditions de vente, etc. D'autre part, les e-cigarettes et produits dérivés sont soumis aux mêmes lois en vigueur pour les produits du tabac, impliquant dès lors une interdiction d'usage dans les lieux publics, interdiction de publicité, interdiction de vente aux mineurs, etc.

Il reste que les messages contradictoires sur l'usage de la cigarette électronique qui ont été dispensés dans la presse, au gré des études publiées et des intérêts dissonants, ont jeté le doute et la confusion dans les esprits. Le public devrait être mieux informé sur le risque absolu versus le risque relatif de l'e-cigarette par rapport au tabac combustible, sous peine de tout voir rejeté comme « fake news ». Le message de santé publique devrait être diffusé auprès des adultes en indiquant clairement la baisse des risques engendré par le passage de la cigarette classique à l'usage exclusif de la cigarette électronique, tout en soutenant le fait que la meilleure option à long terme est l'abstinence. Les jeunes et non-fumeurs devraient par contre être dissuadés de se laisser entraîner dans le vapotage qui, soyons clair, n'a d'autre sens que de créer le besoin et remplir les poches des multinationales, fort peu soucieuses de la santé des consommateurs malgré le discours qu'elles cherchent à promouvoir.

# RÉFÉRENCES



- (1) Goriounova NA, Mansvelder HD. Short- and long-term consequences of nicotine exposure during adolescence for prefrontal cortex neuronal network function. *Cold Spring Harb Perspect Med* 2012;2:a012120. <https://doi.org/10.1101/cshperspect.a012120>
- (2) US Department of Health and Human Services. E-cigarette use among youth and young adults: a report of the Surgeon General. Washington, DC: US Department of Health and Human Services, Office of the Surgeon General; 2016. <https://www.surgeongeneral.gov/library/2016ecigarettes/index.html>

# LISTE DES TABLEAUX

Tableau B 1.	Pourcentage de la population de 15 ans et plus qui a déjà essayé la cigarette électronique au cours de sa vie, Belgique .....	29
Tableau B 2.	Distribution (%) de la population de 15 ans et plus selon l'usage de la cigarette électronique, Belgique ...	30
Tableau B 3.	Pourcentage de la population de 15 ans et plus qui utilise actuellement* la cigarette électronique, Belgique .....	31
Tableau B 4.	Distribution (%) des utilisateurs de cigarette électronique de 15 ans et plus selon le type d'appareil utilisé, Belgique .....	32
Tableau B 5.	Distribution (%) des utilisateurs de cigarette électronique de 15 ans et plus selon qu'elle contient ou non de la nicotine, Belgique .....	33
Tableau B 6.	Distribution (%) des utilisateurs de cigarette électronique de 15 ans et plus selon la période depuis laquelle ils l'utilisent, Belgique .....	34
Tableau B 7.	Pourcentage des utilisateurs de la cigarette électronique de 15 ans et plus qui ne fumaient pas la cigarette classique auparavant, Belgique .....	35
Tableau B 8.	Pourcentage des utilisateurs de la cigarette électronique de 15 ans et plus qui fument aussi le tabac, Belgique .....	36
Tableau B 9.	Pourcentage de la population de 15 ans et plus qui a déjà essayé la cigarette électronique au cours de sa vie, Région flamande .....	37
Tableau B 10.	Distribution (%) de la population de 15 ans et plus selon l'usage de la cigarette électronique, Région flamande .....	38
Tableau B 11.	Pourcentage de la population de 15 ans et plus qui utilise actuellement* la cigarette électronique, Région flamande .....	39
Tableau B 12.	Distribution (%) des utilisateurs de cigarette électronique de 15 ans et plus selon qu'elle contient ou non de la nicotine, Région flamande .....	40
Tableau B 13.	Pourcentage des utilisateurs de la cigarette électronique de 15 ans et plus qui fument aussi le tabac, Région flamande.....	41
Tableau B 14.	Pourcentage de la population de 15 ans et plus qui a déjà essayé la cigarette électronique au cours de sa vie, Région bruxelloise.....	42
Tableau B 15.	Distribution (%) de la population de 15 ans et plus selon l'usage de la cigarette électronique, Région bruxelloise.....	43
Tableau B 16.	Pourcentage de la population de 15 ans et plus qui utilise actuellement* la cigarette électronique, Région bruxelloise .....	44
Tableau B 17.	Distribution (%) des utilisateurs de cigarette électronique de 15 ans et plus selon qu'elle contient ou non de la nicotine, Région bruxelloise.....	45
Tableau B 18.	Pourcentage des utilisateurs de la cigarette électronique de 15 ans et plus qui fument aussi le tabac, Région bruxelloise .....	46
Tableau B 19.	Pourcentage de la population de 15 ans et plus qui a déjà essayé la cigarette électronique au cours de sa vie, Région wallonne.....	47
Tableau B 20.	Distribution (%) de la population de 15 ans et plus selon l'usage de la cigarette électronique, Région wallonne.....	48
Tableau B 21.	Pourcentage de la population de 15 ans et plus qui utilise actuellement* la cigarette électronique, Région wallonne.....	49
Tableau B 22.	Distribution (%) des utilisateurs de cigarette électronique de 15 ans et plus selon qu'elle contient ou non de la nicotine, Région wallonne.....	50
Tableau B 23.	Pourcentage des utilisateurs de la cigarette électronique de 15 ans et plus qui fument aussi le tabac, Région wallonne .....	51

Tableau B 1. Pourcentage de la population de 15 ans et plus qui a déjà essayé la cigarette électronique au cours de sa vie, Belgique

EC01_1		Taux brut (%)	IC 95% brut	Taux stand*	IC 95% stand	N
<b>SEXE</b>	<b>Homme</b>	19,4	(17,4-21,3)	16,7	(15,0-18,5)	3613
	<b>Femme</b>	11,9	(10,5-13,2)	10,1	(8,8-11,5)	3891
<b>GROUPE D'AGE</b>	<b>15 - 24</b>	25,4	(20,9-29,9)	24,7	(20,7-29,3)	695
	<b>25 - 34</b>	25,2	(21,2-29,2)	24,9	(21,2-29,0)	1010
	<b>35 - 44</b>	19,5	(16,3-22,6)	19,0	(16,1-22,3)	1261
	<b>45 - 54</b>	14,0	(11,3-16,8)	13,6	(11,1-16,6)	1372
	<b>55 - 64</b>	11,8	(9,4-14,2)	11,5	(9,3-14,1)	1357
	<b>65 - 74</b>	5,4	(3,6-7,3)	5,3	(3,7-7,4)	1019
	<b>75 +</b>	3,2	(1,5-4,8)	3,1	(1,8-5,3)	790
<b>NIVEAU D'INSTRUCTION</b>	<b>Primaire/sans diplôme</b>	9,4	(5,4-13,3)	12,3	(8,1-18,2)	429
	<b>Secondaire inférieur</b>	12,3	(9,3-15,2)	13,6	(10,7-17,1)	898
	<b>Secondaire supérieur</b>	20,5	(17,8-23,2)	16,8	(14,5-19,5)	2201
	<b>Enseignement supérieur</b>	13,7	(12,1-15,4)	10,3	(8,8-11,9)	3835
<b>REGION</b>	<b>Région flamande</b>	14,4	(12,7-16,1)	12,1	(10,6-13,8)	3025
	<b>Région bruxelloise</b>	15,9	(13,7-18,1)	12,1	(10,3-14,2)	1731
	<b>Région wallonne</b>	17,6	(15,3-19,9)	14,8	(12,8-17,1)	2748
<b>ANNEE</b>	<b>2018</b>	15,5	(14,3-16,8)	.	.	7504

Source: Enquête de Santé, Belgique, 2018

\*Correction pour âge et/ou sexe sur base d'un modèle de régression logistique (Population belge de 2018 comme référence)

Tableau B 2. Distribution (%) de la population de 15 ans et plus selon l'usage de la cigarette électronique, Belgique

EC02_1		Usage quotidien	Usage occasionnel	Usage abandonné	Jamais utilisé	N
<b>SEXE</b>	<b>Homme</b>	1,8	3,7	13,8	80,6	3613
	<b>Femme</b>	1,0	1,7	9,1	88,1	3891
<b>GROUPE D'AGE</b>	<b>15 - 24</b>	0,6	4,9	19,9	74,6	695
	<b>25 - 34</b>	2,6	3,6	18,9	74,8	1010
	<b>35 - 44</b>	1,8	2,8	14,8	80,5	1261
	<b>45 - 54</b>	2,5	3,2	8,4	86,0	1372
	<b>55 - 64</b>	1,1	2,5	8,3	88,2	1357
	<b>65 - 74</b>	0,1	1,0	4,3	94,6	1019
	<b>75 +</b>	0,0	0,3	2,9	96,8	790
<b>NIVEAU D'INSTRUCTION</b>	<b>Primaire/sans diplôme</b>	0,7	1,4	7,3	90,6	429
	<b>Secondaire inférieur</b>	2,4	2,1	7,7	87,7	898
	<b>Secondaire supérieur</b>	1,8	4,5	14,1	79,5	2201
	<b>Enseignement supérieur</b>	1,0	1,8	10,9	86,3	3835
<b>REGION</b>	<b>Région flamande</b>	1,4	3,0	9,9	85,6	3025
	<b>Région bruxelloise</b>	1,7	1,7	12,5	84,1	1731
	<b>Région wallonne</b>	1,4	2,4	13,8	82,4	2748
<b>ANNEE</b>	<b>2018</b>	1,4	2,7	11,4	84,5	7504

Source: Enquête de Santé, Belgique, 2018

Tableau B 3. Pourcentage de la population de 15 ans et plus qui utilise actuellement\* la cigarette électronique, Belgique

EC02_2		Taux brut (%)	IC 95% brut	Taux stand*	IC 95% stand	N
<b>SEXE</b>	<b>Homme</b>	5,6	(4,5-6,7)	4,3	(3,4-5,5)	3613
	<b>Femme</b>	2,7	(2,0-3,5)	2,1	(1,6-2,9)	3891
<b>GROUPE D'AGE</b>	<b>15 - 24</b>	5,5	(2,9-8,1)	5,1	(3,2-8,0)	695
	<b>25 - 34</b>	6,2	(4,0-8,5)	5,9	(4,2-8,4)	1010
	<b>35 - 44</b>	4,6	(3,0-6,3)	4,4	(3,1-6,2)	1261
	<b>45 - 54</b>	5,7	(3,7-7,6)	5,3	(3,7-7,7)	1372
	<b>55 - 64</b>	3,6	(2,2-4,9)	3,4	(2,3-4,9)	1357
	<b>65 - 74</b>	1,1	(0,5-1,8)	1,1	(0,6-1,9)	1019
	<b>75 +</b>	0,3	(0,0-0,8)	0,4	(0,1-1,6)	790
<b>NIVEAU D'INSTRUCTION</b>	<b>Primaire/sans diplôme</b>	2,1	(0,3-3,8)	2,7	(1,2-6,1)	429
	<b>Secondaire inférieur</b>	4,5	(2,6-6,4)	4,4	(2,9-6,7)	898
	<b>Secondaire supérieur</b>	6,3	(4,8-7,9)	4,4	(3,3-6,0)	2201
	<b>Enseignement supérieur</b>	2,8	(2,0-3,6)	1,8	(1,3-2,5)	3835
<b>REGION</b>	<b>Région flamande</b>	4,4	(3,4-5,4)	3,1	(2,3-4,2)	3025
	<b>Région bruxelloise</b>	3,4	(2,4-4,4)	2,2	(1,5-3,2)	1731
	<b>Région wallonne</b>	3,8	(2,7-4,9)	2,7	(1,9-3,8)	2748
<b>ANNEE</b>	<b>2018</b>	4,1	(3,5-4,8)	.	.	7504

Source: Enquête de Santé, Belgique, 2018

\*Correction pour âge et/ou sexe sur base d'un modèle de régression logistique (Population belge de 2018 comme référence)

(\*) Actuellement = quotidiennement ou occasionnellement

Tableau B 4. Distribution (%) des utilisateurs de cigarette électronique de 15 ans et plus selon le type d'appareil utilisé, Belgique

EC03_1		Réservoir pré-rempli	Réservoir à remplir	Type iQOS	N
SEXE	Homme	9,5	86,0	0,6	153
	Femme	18,0	62,2	5,0	101
GROUPE D'AGE	15 - 24	1,1	92,3	0,0	31
	25 - 34	7,8	84,8	6,8	50
	35 - 44	6,7	84,1	0,0	54
	45 - 54	17,0	70,7	1,1	58
	55 - 64	30,8	54,0	1,6	43
	65 - 74	11,5	85,3	0,0	17
	75 +	0,0	100,0	0,0	1
NIVEAU D'INSTRUCTION	Primaire/sans diplôme	25,7	66,0	0,0	8
	Secondaire inférieur	22,6	69,2	1,8	34
	Secondaire supérieur	7,9	77,7	3,8	101
	Enseignement supérieur	15,0	80,5	0,0	103
REGION	Région flamande	15,8	71,8	2,9	114
	Région bruxelloise	10,4	81,1	0,0	55
	Région wallonne	5,9	89,4	0,9	85
ANNEE	2018	12,5	77,7	2,1	254

Note : les personnes ayant répondu « ne sait pas » ne figurent pas dans le tableau mais sont comptées pour le calcul des pourcentages

Source: Enquête de Santé, Belgique, 2018

Tableau B 5. Distribution (%) des utilisateurs de cigarette électronique de 15 ans et plus selon qu'elle contient ou non de la nicotine, Belgique

EC04_1		Sans nicotine	Avec nicotine	Les deux	N
SEXE	Homme	22,7	60,8	16,5	154
	Femme	35,8	50,5	13,7	101
GROUPE D'AGE	15 - 24	36,1	36,9	27,0	31
	25 - 34	21,9	56,3	21,7	50
	35 - 44	12,1	77,9	10,0	54
	45 - 54	29,8	60,3	9,9	59
	55 - 64	31,9	56,5	11,6	43
	65 - 74	60,2	23,4	16,4	17
	75 +	100,0	0,0	0,0	1
NIVEAU D'INSTRUCTION	Primaire/sans diplôme	4,4	78,6	17,0	8
	Secondaire inférieur	27,1	50,6	22,3	34
	Secondaire supérieur	32,8	49,7	17,6	102
	Enseignement supérieur	21,5	68,1	10,4	103
REGION	Région flamande	27,6	57,0	15,4	114
	Région bruxelloise	14,9	64,0	21,2	56
	Région wallonne	29,8	55,9	14,3	85
ANNEE	2018	27,3	57,2	15,5	255

Source: Enquête de Santé, Belgique, 2018



Tableau B 6. Distribution (%) des utilisateurs de cigarette électronique de 15 ans et plus selon la période depuis laquelle ils l'utilisent, Belgique

EC05_1		Depuis moins de 6 mois	Entre 6 et 12 mois	Depuis un an ou plus	N
SEXE	Homme	19,9	24,6	55,5	156
	Femme	25,1	24,6	50,3	101
GROUPE D'AGE	15 - 24	13,1	36,8	50,1	32
	25 - 34	26,4	37,2	36,4	50
	35 - 44	15,5	23,3	61,2	54
	45 - 54	22,5	11,2	66,4	60
	55 - 64	32,4	15,8	51,8	43
	65 - 74	11,3	34,0	54,7	17
	75 +	0,0	0,0	100,0	1
NIVEAU D'INSTRUCTION	Primaire/sans diplôme	12,7	8,8	78,5	8
	Secondaire inférieur	26,6	27,0	46,4	34
	Secondaire supérieur	23,0	29,0	48,0	103
	Enseignement supérieur	19,6	19,0	61,3	104
REGION	Région flamande	21,8	29,4	48,8	114
	Région bruxelloise	27,1	18,2	54,7	56
	Région wallonne	20,1	16,3	63,5	87
ANNEE	2018	21,7	24,6	53,7	257

Source: Enquête de Santé, Belgique, 2018

Tableau B 7. Pourcentage des utilisateurs de la cigarette électronique de 15 ans et plus qui ne fumaient pas la cigarette classique auparavant, Belgique

EC06_1		Taux brut (%)	IC 95% brut	Taux stand*	IC 95% stand	N
SEXE	Homme	12,0	(3,4-20,6)	35,5	(21,1-53,1)	160
	Femme	10,9	(1,0-20,9)	40,1	(21,5-62,0)	102
GROUPE D'AGE	15 - 24	33,5	(3,1-63,8)	37,3	(15,3-66,3)	33
	25 - 34	12,0	(0,0-26,0)	12,5	(3,2-37,8)	51
	35 - 44	5,6	(0,0-12,8)	8,0	(2,6-21,9)	55
	45 - 54	6,2	(0,0-13,5)	6,8	(2,3-18,6)	61
	55 - 64	9,2	(0,0-19,7)	9,3	(2,8-26,6)	43
	65 - 74	0,0	.	0,0	.	18
	75 +	0,0	.	0,0	.	0
NIVEAU D'INSTRUCTION	Primaire/sans diplôme	13,6	(0,0-40,1)	33,0	(4,9-82,5)	8
	Secondaire inférieur	6,9	(0,0-18,6)	33,8	(10,3-69,5)	34
	Secondaire supérieur	8,4	(1,0-15,9)	32,5	(17,3-52,4)	108
	Enseignement supérieur	18,7	(4,1-33,3)	49,2	(31,5-67,2)	104
REGION	Région flamande	14,9	(5,0-24,9)	2,0	(1,1-3,6)	116
	Région bruxelloise	5,8	(0,0-11,8)	0,6	(0,1-2,6)	57
	Région wallonne	6,3	(0,3-12,3)	0,6	(0,2-2,5)	89
ANNEE	2018	11,7	(5,1-18,2)	.	.	262

Source: Enquête de Santé, Belgique, 2018

\*Correction pour âge et/ou sexe sur base d'un modèle de régression logistique (Population belge de 2018 comme référence)

Tableau B 8. Pourcentage des utilisateurs de la cigarette électronique de 15 ans et plus qui fument aussi le tabac, Belgique

EC06_2		Taux brut (%)	IC 95% brut	Taux stand*	IC 95% stand	N
<b>SEXE</b>	<b>Homme</b>	74,2	(64,4-84,0)	91,5	(85,9-95,0)	162
	<b>Femme</b>	77,9	(67,3-88,6)	91,9	(85,2-95,7)	102
<b>GROUPE D'AGE</b>	<b>15 - 24</b>	54,7	(25,0-84,3)	55,1	(29,7-78,1)	33
	<b>25 - 34</b>	78,6	(63,4-93,9)	78,9	(57,9-91,0)	52
	<b>35 - 44</b>	78,2	(64,9-91,6)	78,4	(62,6-88,7)	55
	<b>45 - 54</b>	75,4	(60,1-90,6)	75,4	(59,5-86,5)	62
	<b>55 - 64</b>	82,7	(68,1-97,2)	82,8	(64,9-92,6)	43
	<b>65 - 74</b>	93,2	(77,9-100,0)	93,2	(62,5-99,1)	18
	<b>75 +</b>	100	.	100	.	1
<b>NIVEAU D'INSTRUCTION</b>	<b>Primaire/sans diplôme</b>	100	(100,0-100,0)	100	(100,0-100,0)	8
	<b>Secondaire inférieur</b>	83,2	(68,0-98,5)	94,3	(84,1-98,1)	33
	<b>Secondaire supérieur</b>	79,7	(70,0-89,3)	93,1	(87,8-96,2)	109
	<b>Enseignement supérieur</b>	64,8	(51,1-78,6)	86,9	(77,8-92,6)	106
<b>REGION</b>	<b>Région flamande</b>	74,7	(64,0-85,4)	91,5	(85,9-95,0)	117
	<b>Région bruxelloise</b>	65,4	(50,2-80,7)	86,1	(74,7-92,9)	57
	<b>Région wallonne</b>	79,5	(68,7-90,3)	93,7	(86,5-97,2)	90
<b>ANNEE</b>	<b>2018</b>	75,5	(68,0-83,0)	.	.	264

Source: Enquête de Santé, Belgique, 2018

\*Correction pour âge et/ou sexe sur base d'un modèle de régression logistique (Population belge de 2018 comme référence)

Tableau B 9. Pourcentage de la population de 15 ans et plus qui a déjà essayé la cigarette électronique au cours de sa vie, Région flamande

EC01_1		Taux brut (%)	IC 95% brut	Taux stand*	IC 95% stand	N
<b>SEXE</b>	<b>Homme</b>	18,7	(16,1-21,2)	16,6	(14,3-19,1)	1480
	<b>Femme</b>	10,1	(8,3-11,9)	8,8	(7,2-10,7)	1545
<b>GROUPE D'AGE</b>	<b>15 - 24</b>	23,0	(17,0-29,1)	22,1	(17,0-28,3)	279
	<b>25 - 34</b>	23,4	(17,8-28,9)	22,8	(17,9-28,7)	382
	<b>35 - 44</b>	17,7	(13,4-22,0)	16,9	(13,2-21,5)	471
	<b>45 - 54</b>	14,6	(10,6-18,7)	14,0	(10,5-18,4)	549
	<b>55 - 64</b>	10,9	(7,7-14,1)	10,3	(7,5-13,9)	576
	<b>65 - 74</b>	4,1	(2,1-6,1)	3,9	(2,4-6,3)	425
	<b>75 +</b>	4,2	(1,6-6,7)	4,0	(2,1-7,4)	343
<b>NIVEAU D'INSTRUCTION</b>	<b>Primaire/sans diplôme</b>	3,4	(0,0-7,1)	5,2	(1,9-13,0)	140
	<b>Secondaire inférieur</b>	11,8	(7,4-16,1)	14,8	(10,3-20,9)	359
	<b>Secondaire supérieur</b>	19,0	(15,6-22,4)	16,2	(13,3-19,7)	1002
	<b>Enseignement supérieur</b>	12,7	(10,5-15,0)	9,3	(7,5-11,6)	1502
<b>ANNEE</b>	<b>2018</b>	14,4	(12,7-16,1)	.	.	3025

Source: Enquête de Santé, Belgique, 2018

\*Correction pour âge et/ou sexe sur base d'un modèle de régression logistique (Population belge de 2018 comme référence)

Tableau B 10. Distribution (%) de la population de 15 ans et plus selon l'usage de la cigarette électronique, Région flamande

EC02_1		Usage quotidien	Usage occasionnel	Usage abandonné	Jamais utilisé	N
<b>SEXE</b>	<b>Homme</b>	1,7	4,2	12,9	81,3	1480
	<b>Femme</b>	1,1	2,0	7,1	89,9	1545
<b>GROUPE D'AGE</b>	<b>15 - 24</b>	0,2	6,0	16,9	77,0	279
	<b>25 - 34</b>	2,4	3,5	17,5	76,6	382
	<b>35 - 44</b>	2,0	2,6	13,1	82,3	471
	<b>45 - 54</b>	2,5	4,0	8,1	85,4	549
	<b>55 - 64</b>	1,2	3,5	6,2	89,1	576
	<b>65 - 74</b>	0,0	0,7	3,5	95,9	425
	<b>75 +</b>	0,0	0,4	3,7	95,8	343
<b>NIVEAU D'INSTRUCTION</b>	<b>Primaire/sans diplôme</b>	0,0	1,9	1,5	96,6	140
	<b>Secondaire inférieur</b>	2,7	1,3	7,7	88,2	359
	<b>Secondaire supérieur</b>	1,8	4,9	12,3	81,0	1002
	<b>Enseignement supérieur</b>	1,0	2,1	9,7	87,3	1502
<b>ANNEE</b>	<b>2018</b>	1,4	3,0	9,9	85,6	3025

Source: Enquête de Santé, Belgique, 2018

Tableau B 11. Pourcentage de la population de 15 ans et plus qui utilise actuellement\* la cigarette électronique, Région flamande

EC02_2		Taux brut (%)	IC 95% brut	Taux stand*	IC 95% stand	N
SEXE	Homme	5,8	(4,2-7,4)	4,3	(3,1-6,0)	1480
	Femme	3,1	(1,9-4,2)	2,3	(1,5-3,5)	1545
GROUPE D'AGE	15 - 24	6,2	(2,0-10,3)	5,8	(3,0-11,0)	279
	25 - 34	5,8	(2,9-8,8)	5,6	(3,4-9,2)	382
	35 - 44	4,6	(2,4-6,9)	4,4	(2,7-7,1)	471
	45 - 54	6,5	(3,6-9,5)	6,2	(3,8-9,9)	549
	55 - 64	4,7	(2,6-6,8)	4,5	(2,8-7,0)	576
	65 - 74	0,7	(0,0-1,3)	0,6	(0,2-1,7)	425
	75 +	0,4	(0,0-1,3)	0,4	(0,1-2,9)	343
NIVEAU D'INSTRUCTION	Primaire/sans diplôme	1,9	(0,0-4,9)	2,9	(0,6-12,1)	140
	Secondaire inférieur	4,1	(1,5-6,7)	4,5	(2,4-8,3)	359
	Secondaire supérieur	6,7	(4,6-8,8)	4,6	(3,1-6,9)	1002
	Enseignement supérieur	3,1	(1,9-4,3)	1,8	(1,2-2,9)	1502
ANNEE	2018	4,4	(3,4-5,4)	.	.	3025

Source: Enquête de Santé, Belgique, 2018

\*Correction pour âge et/ou sexe sur base d'un modèle de régression logistique (Population belge de 2018 comme référence)

(\*) Actuellement = quotidiennement ou occasionnellement

Tableau B 12. Distribution (%) des utilisateurs de cigarette électronique de 15 ans et plus selon qu'elle contient ou non de la nicotine, Région flamande

EC04_1		Sans nicotine	Avec nicotine	Les deux	N
SEXE	Homme	20,8	62,9	16,3	69
	Femme	39,6	46,5	13,8	45
GROUPE D'AGE	15 - 24	35,6	45,2	19,2	12
	25 - 34	27,8	48,5	23,7	20
	35 - 44	7,6	79,9	12,6	23
	45 - 54	29,9	57,2	12,8	27
	55 - 64	28,1	61,8	10,1	27
	65 - 74	73,8	0,0	26,2	4
	75 +	100,0	0,0	0,0	1
NIVEAU D'INSTRUCTION	Primaire/sans diplôme	0,0	0,0	100,0	1
	Secondaire inférieur	20,5	67,8	11,7	13
	Secondaire supérieur	33,7	45,7	20,6	55
	Enseignement supérieur	23,2	67,8	9,0	44
ANNEE	2018	27,6	57,0	15,4	114

Source: Enquête de Santé, Belgique, 2018

Tableau B 13. Pourcentage des utilisateurs de la cigarette électronique de 15 ans et plus qui fument aussi le tabac, Région flamande

EC06_2		Taux brut (%)	IC 95% brut	Taux stand*	IC 95% stand	N
<b>SEXE</b>	<b>Homme</b>	72,0	(57,9-86,1)	96,1	(92,4-98,1)	72
	<b>Femme</b>	79,6	(65,0-94,2)	96,1	(90,4-98,5)	45
<b>GROUPE D'AGE</b>	<b>15 - 24</b>	38,7	(0,0-83,3)	38,6	(11,6-75,0)	13
	<b>25 - 34</b>	74,4	(48,5-100,0)	74,3	(38,6-93,0)	22
	<b>35 - 44</b>	85,4	(72,4-98,5)	85,4	(66,2-94,6)	23
	<b>45 - 54</b>	76,1	(55,0-97,3)	76,1	(53,6-89,8)	27
	<b>55 - 64</b>	86,6	(72,4-100,0)	86,6	(67,1-95,4)	27
	<b>65 - 74</b>	100	.	100	.	4
	<b>75 +</b>	100	.	100	.	1
<b>NIVEAU D'INSTRUCTION</b>	<b>Primaire/sans diplôme</b>	100	.	100	.	1
	<b>Secondaire inférieur</b>	89,5	(69,1-100,0)	98,1	(87,8-99,7)	13
	<b>Secondaire supérieur</b>	76,3	(62,4-90,1)	96,3	(92,4-98,2)	57
	<b>Enseignement supérieur</b>	66,2	(47,0-85,5)	94,8	(89,4-97,5)	45
<b>ANNEE</b>	<b>2018</b>	74,7	(64,0-85,4)	.	.	117

Source: Enquête de Santé, Belgique, 2018

\*Correction pour âge et/ou sexe sur base d'un modèle de régression logistique (Population belge de 2018 comme référence)



Tableau B 14. Pourcentage de la population de 15 ans et plus qui a déjà essayé la cigarette électronique au cours de sa vie, Région bruxelloise

EC01_1		Taux brut (%)	IC 95% brut	Taux stand*	IC 95% stand	N
<b>SEXE</b>	<b>Homme</b>	17,9	(14,7-21,1)	14,3	(11,7-17,4)	804
	<b>Femme</b>	14,0	(11,4-16,5)	11,6	(9,4-14,3)	927
<b>GROUPE D'AGE</b>	<b>15 - 24</b>	22,4	(12,9-31,9)	22,1	(14,3-32,6)	121
	<b>25 - 34</b>	24,1	(18,4-29,8)	24,0	(18,8-30,1)	301
	<b>35 - 44</b>	17,3	(13,0-21,7)	17,2	(13,3-22,0)	364
	<b>45 - 54</b>	14,2	(10,1-18,2)	14,0	(10,5-18,6)	299
	<b>55 - 64</b>	10,2	(6,2-14,2)	10,2	(6,9-15,0)	276
	<b>65 - 74</b>	7,6	(3,7-11,5)	7,6	(4,5-12,5)	220
	<b>75 +</b>	3,2	(0,3-6,2)	3,3	(1,3-8,0)	150
<b>NIVEAU D'INSTRUCTION</b>	<b>Primaire/sans diplôme</b>	18,9	(6,5-31,3)	15,7	(8,2-28,0)	95
	<b>Secondaire inférieur</b>	16,4	(8,5-24,4)	16,1	(9,2-26,5)	134
	<b>Secondaire supérieur</b>	15,1	(10,2-20,1)	11,2	(7,8-16,0)	372
	<b>Enseignement supérieur</b>	15,8	(13,2-18,4)	12,5	(10,3-15,1)	1086
<b>ANNEE</b>	<b>2018</b>	15,9	(13,7-18,1)	.	.	1731

Source: Enquête de Santé, Belgique, 2018

\*Correction pour âge et/ou sexe sur base d'un modèle de régression logistique (Population belge de 2018 comme référence)

Tableau B 15. Distribution (%) de la population de 15 ans et plus selon l'usage de la cigarette électronique, Région bruxelloise

EC02_1		Usage quotidien	Usage occasionnel	Usage abandonné	Jamais utilisé	N
<b>SEXE</b>	<b>Homme</b>	2,0	2,1	13,8	82,1	804
	<b>Femme</b>	1,4	1,4	11,2	86,0	927
<b>GROUPE D'AGE</b>	<b>15 - 24</b>	2,8	1,3	18,3	77,6	121
	<b>25 - 34</b>	2,6	2,0	19,5	75,9	301
	<b>35 - 44</b>	1,9	1,7	13,7	82,7	364
	<b>45 - 54</b>	1,3	1,7	11,2	85,8	299
	<b>55 - 64</b>	1,4	2,0	6,8	89,8	276
	<b>65 - 74</b>	0,4	2,9	4,3	92,4	220
	<b>75 +</b>	0,0	0,0	3,2	96,8	150
<b>NIVEAU D'INSTRUCTION</b>	<b>Primaire/sans diplôme</b>	2,8	1,2	14,8	81,1	95
	<b>Secondaire inférieur</b>	2,1	4,5	9,7	83,6	134
	<b>Secondaire supérieur</b>	2,3	1,3	11,5	84,9	372
	<b>Enseignement supérieur</b>	1,2	1,6	12,9	84,2	1086
<b>ANNEE</b>	<b>2018</b>	1,7	1,7	12,5	84,1	1731

Source: Enquête de Santé, Belgique, 2018

Tableau B 16. Pourcentage de la population de 15 ans et plus qui utilise actuellement\* la cigarette électronique, Région bruxelloise

EC02_2		Taux brut (%)	IC 95% brut	Taux stand*	IC 95% stand	N
<b>SEXE</b>	<b>Homme</b>	4,1	(2,6-5,6)	3,6	(2,4-5,4)	804
	<b>Femme</b>	2,8	(1,6-4,0)	2,4	(1,5-3,9)	927
<b>GROUPE D'AGE</b>	<b>15 - 24</b>	4,1	(0,0-8,2)	3,9	(1,4-10,7)	121
	<b>25 - 34</b>	4,6	(2,1-7,1)	4,5	(2,6-7,7)	301
	<b>35 - 44</b>	3,6	(1,5-5,7)	3,5	(2,0-6,2)	364
	<b>45 - 54</b>	3,0	(1,2-4,7)	2,9	(1,6-5,2)	299
	<b>55 - 64</b>	3,4	(1,0-5,7)	3,4	(1,7-6,7)	276
	<b>65 - 74</b>	3,3	(0,4-6,2)	3,3	(1,3-7,8)	220
	<b>75 +</b>	0,0	.	0,0	.	150
<b>NIVEAU D'INSTRUCTION</b>	<b>Primaire/sans diplôme</b>	4,0	(0,1-7,9)	4,2	(1,6-10,1)	95
	<b>Secondaire inférieur</b>	6,7	(1,4-12,0)	6,8	(3,0-14,5)	134
	<b>Secondaire supérieur</b>	3,6	(1,1-6,1)	2,8	(1,4-5,8)	372
	<b>Enseignement supérieur</b>	2,9	(1,8-4,0)	2,4	(1,6-3,5)	1086
<b>ANNEE</b>	<b>2018</b>	3,4	(2,4-4,4)	.	.	1731

Source: Enquête de Santé, Belgique, 2018

\*Correction pour âge et/ou sexe sur base d'un modèle de régression logistique (Population belge de 2018 comme référence)

(\*) Actuellement = quotidiennement ou occasionnellement

Tableau B 17. Distribution (%) des utilisateurs de cigarette électronique de 15 ans et plus selon qu'elle contient ou non de la nicotine, Région bruxelloise

EC04_1		Sans nicotine	Avec nicotine	Les deux	N
<b>SEXE</b>	<b>Homme</b>	14,9	77,7	7,3	30
	<b>Femme</b>	14,7	45,8	39,5	26
<b>GROUPE D'AGE</b>	<b>15 - 24</b>	0,0	67,4	32,6	4
	<b>25 - 34</b>	28,4	43,5	28,1	14
	<b>35 - 44</b>	7,5	87,0	5,5	13
	<b>45 - 54</b>	7,3	69,8	22,9	10
	<b>55 - 64</b>	15,3	76,9	7,8	9
	<b>65 - 74</b>	18,9	44,5	36,6	6
	<b>75 +</b>	0,0	0,0	0,0	0
<b>NIVEAU D'INSTRUCTION</b>	<b>Primaire/sans diplôme</b>	0,0	100,0	0,0	4
	<b>Secondaire inférieur</b>	4,9	47,7	47,4	7
	<b>Secondaire supérieur</b>	9,5	72,6	17,9	13
	<b>Enseignement supérieur</b>	22,9	62,9	14,1	31
<b>ANNEE</b>	<b>2018</b>	14,9	64,0	21,2	56

Source: Enquête de Santé, Belgique, 2018

Tableau B 18. Pourcentage des utilisateurs de la cigarette électronique de 15 ans et plus qui fument aussi le tabac, Région bruxelloise

EC06_2		Taux brut (%)	IC 95% brut	Taux stand*	IC 95% stand	N
<b>SEXE</b>	<b>Homme</b>	62,0	(42,2-81,9)	.	.	32
	<b>Femme</b>	70,4	(49,3-91,4)	.	.	25
<b>GROUPE D'AGE</b>	<b>15 - 24</b>	63,9	(0,0-100,0)	63,9	(11,8-95,9)	4
	<b>25 - 34</b>	64,0	(34,2-93,8)	63,3	(32,5-86,1)	14
	<b>35 - 44</b>	49,4	(18,5-80,4)	48,7	(23,7-74,3)	13
	<b>45 - 54</b>	46,1	(9,9-82,3)	45,6	(18,0-76,1)	11
	<b>55 - 64</b>	92,2	(73,3-100,0)	92,2	(54,5-99,1)	9
	<b>65 - 74</b>	100	(100,0-100,0)	100	(100,0-100,0)	6
	<b>75 +</b>	.	.	.	.	0
<b>NIVEAU D'INSTRUCTION</b>	<b>Primaire/sans diplôme</b>	100	(100,0-100,0)	.	.	4
	<b>Secondaire inférieur</b>	89,8	(61,0-100,0)	.	.	6
	<b>Secondaire supérieur</b>	37,4	(1,3-73,5)	.	.	14
	<b>Enseignement supérieur</b>	69,8	(52,1-87,6)	.	.	32
<b>ANNEE</b>	<b>2018</b>	65,4	(50,2-80,7)	.	.	57

Source: Enquête de Santé, Belgique, 2018

\*Correction pour âge et/ou sexe sur base d'un modèle de régression logistique (Population belge de 2018 comme référence)

Tableau B 19. Pourcentage de la population de 15 ans et plus qui a déjà essayé la cigarette électronique au cours de sa vie, Région wallonne

EC01_1		Taux brut (%)	IC 95% brut	Taux stand*	IC 95% stand	N
<b>SEXE</b>	<b>Homme</b>	21,1	(17,4-24,7)	16,4	(13,3-20,1)	1329
	<b>Femme</b>	14,4	(11,8-16,9)	11,1	(8,7-14,0)	1419
<b>GROUPE D'AGE</b>	<b>15 - 24</b>	29,8	(21,8-37,9)	29,3	(22,2-37,6)	295
	<b>25 - 34</b>	29,2	(21,5-36,8)	29,1	(22,1-37,1)	327
	<b>35 - 44</b>	23,3	(17,2-29,4)	23,1	(17,7-29,6)	426
	<b>45 - 54</b>	12,9	(8,8-17,0)	12,6	(9,1-17,3)	524
	<b>55 - 64</b>	13,9	(9,7-18,2)	13,8	(10,1-18,6)	505
	<b>65 - 74</b>	7,4	(3,3-11,5)	7,3	(4,1-12,6)	374
	<b>75 +</b>	1,1	(0,0-2,5)	1,1	(0,3-4,0)	297
<b>NIVEAU D'INSTRUCTION</b>	<b>Primaire/sans diplôme</b>	14,1	(6,3-22,0)	18,5	(10,0-31,7)	194
	<b>Secondaire inférieur</b>	12,3	(7,8-16,7)	10,8	(7,4-15,4)	405
	<b>Secondaire supérieur</b>	24,4	(19,2-29,5)	17,6	(13,4-22,7)	827
	<b>Enseignement supérieur</b>	14,9	(11,8-18,0)	10,4	(7,9-13,6)	1247
<b>ANNEE</b>	<b>2018</b>	17,6	(15,3-19,9)	.	.	2748

Source: Enquête de Santé, Belgique, 2018

\*Correction pour âge et/ou sexe sur base d'un modèle de régression logistique (Population belge de 2018 comme référence)

Tableau B 20. Distribution (%) de la population de 15 ans et plus selon l'usage de la cigarette électronique, Région wallonne

EC02_1		Usage quotidien	Usage occasionnel	Usage abandonné	Jamais utilisé	N
<b>SEXE</b>	<b>Homme</b>	2,1	3,4	15,5	78,9	1329
	<b>Femme</b>	0,8	1,4	12,2	85,6	1419
<b>GROUPE D'AGE</b>	<b>15 - 24</b>	0,7	4,0	25,1	70,2	295
	<b>25 - 34</b>	3,1	4,5	21,5	70,8	327
	<b>35 - 44</b>	1,5	3,5	18,3	76,7	426
	<b>45 - 54</b>	2,8	1,9	8,1	87,1	524
	<b>55 - 64</b>	0,7	0,8	12,5	86,1	505
	<b>65 - 74</b>	0,3	1,3	5,8	92,6	374
	<b>75 +</b>	0,0	0,0	1,1	98,9	297
<b>NIVEAU D'INSTRUCTION</b>	<b>Primaire/sans diplôme</b>	0,9	0,9	12,3	85,9	194
	<b>Secondaire inférieur</b>	2,0	2,9	7,4	87,7	405
	<b>Secondaire supérieur</b>	1,9	4,3	18,2	75,6	827
	<b>Enseignement supérieur</b>	1,0	1,2	12,7	85,1	1247
<b>ANNEE</b>	<b>2018</b>	1,4	2,4	13,8	82,4	2748

Source: Enquête de Santé, Belgique, 2018

Tableau B 21. Pourcentage de la population de 15 ans et plus qui utilise actuellement\* la cigarette électronique, Région wallonne

EC02_2		Taux brut (%)	IC 95% brut	Taux stand*	IC 95% stand	N
SEXE	Homme	5,6	(3,6-7,6)	4,1	(2,8-6,1)	1329
	Femme	2,2	(1,1-3,2)	1,6	(1,0-2,6)	1419
GROUPE D'AGE	15 - 24	4,7	(1,7-7,8)	4,2	(2,1-8,0)	295
	25 - 34	7,7	(2,9-12,5)	7,1	(3,8-12,9)	327
	35 - 44	5,0	(2,0-8,0)	4,5	(2,4-8,3)	426
	45 - 54	4,8	(1,9-7,6)	4,3	(2,3-7,8)	524
	55 - 64	1,5	(0,1-2,8)	1,3	(0,5-3,3)	505
	65 - 74	1,6	(0,1-3,0)	1,4	(0,6-3,5)	374
	75 +	0,0	.	0,3	(0,0-2,2)	297
NIVEAU D'INSTRUCTION	Primaire/sans diplôme	1,8	(0,0-4,1)	2,1	(0,5-8,0)	194
	Secondaire inférieur	4,9	(1,7-8,0)	3,7	(1,8-7,1)	405
	Secondaire supérieur	6,2	(3,4-9,0)	3,9	(2,3-6,3)	827
	Enseignement supérieur	2,2	(1,2-3,3)	1,4	(0,8-2,4)	1247
ANNEE	2018	3,8	(2,7-4,9)	.	.	2748

Source: Enquête de Santé, Belgique, 2018

\*Correction pour âge et/ou sexe sur base d'un modèle de régression logistique (Population belge de 2018 comme référence)

(\*) Actuellement = quotidiennement ou occasionnellement



Tableau B 22. Distribution (%) des utilisateurs de cigarette électronique de 15 ans et plus selon qu'elle contient ou non de la nicotine, Région wallonne

EC04_1		Sans nicotine	Avec nicotine	Les deux	N
<b>SEXE</b>	<b>Homme</b>	28,0	53,3	18,7	55
	<b>Femme</b>	33,8	62,1	4,1	30
<b>GROUPE D'AGE</b>	<b>15 - 24</b>	44,9	15,0	40,1	15
	<b>25 - 34</b>	12,0	70,6	17,4	16
	<b>35 - 44</b>	20,9	72,3	6,8	18
	<b>45 - 54</b>	32,6	67,0	0,4	22
	<b>55 - 64</b>	63,0	14,8	22,2	7
	<b>65 - 74</b>	67,6	32,4	0,0	7
	<b>75 +</b>	0,0	0,0	0,0	0
<b>NIVEAU D'INSTRUCTION</b>	<b>Primaire/sans diplôme</b>	8,2	91,8	0,0	3
	<b>Secondaire inférieur</b>	39,7	30,9	29,4	14
	<b>Secondaire supérieur</b>	33,6	55,4	11,0	34
	<b>Enseignement supérieur</b>	16,2	71,5	12,3	28
<b>ANNEE</b>	<b>2018</b>	29,8	55,9	14,3	85

Source: Enquête de Santé, Belgique, 2018

Tableau B 23. Pourcentage des utilisateurs de la cigarette électronique de 15 ans et plus qui fument aussi le tabac, Région wallonne

EC06_2		Taux brut (%)	IC 95% brut	Taux stand*	IC 95% stand	N
<b>SEXE</b>	<b>Homme</b>	80,8	(67,2-94,4)	.	.	58
	<b>Femme</b>	76,3	(57,6-95,1)	.	.	32
<b>GROUPE D'AGE</b>	<b>15 - 24</b>	82,2	(59,1-100,0)	80,8	(50,0-94,7)	16
	<b>25 - 34</b>	88,6	(71,7-100,0)	88,0	(61,1-97,2)	16
	<b>35 - 44</b>	73,6	(40,2-100,0)	71,5	(34,9-92,1)	19
	<b>45 - 54</b>	77,7	(56,9-98,5)	77,3	(50,4-92,0)	24
	<b>55 - 64</b>	54,4	(0,0-100,0)	51,4	(11,6-89,5)	7
	<b>65 - 74</b>	85,1	(38,8-100,0)	83,7	(33,1-98,1)	8
	<b>75 +</b>	.	.	.	.	0
<b>NIVEAU D'INSTRUCTION</b>	<b>Primaire/sans diplôme</b>	100	.	.	.	3
	<b>Secondaire inférieur</b>	74,6	(43,9-100,0)	.	.	14
	<b>Secondaire supérieur</b>	91,8	(82,8-100,0)	.	.	38
	<b>Enseignement supérieur</b>	58,6	(31,3-86,0)	.	.	29
<b>ANNEE</b>	<b>2018</b>	79,5	(68,7-90,3)	.	.	90

Source: Enquête de Santé, Belgique, 2018

\*Correction pour âge et/ou sexe sur base d'un modèle de régression logistique (Population belge de 2018 comme référence)

## CONTACT

Lydia Gisle • T+32 2 642 57 53 • [lydia.gisle@sciensano.be](mailto:lydia.gisle@sciensano.be)

## POUR PLUS D'INFORMATIONS

—

Rendez-vous sur notre site  
web >[www.sciensano.be](http://www.sciensano.be) ou  
contactez-nous à l'adresse  
>[info@sciensano.be](mailto:info@sciensano.be)

Sciensano • Rue Juliette Wytsman 14 • Bruxelles • Belgique • T + 32 2 642 51 11 • T presse + 32 2 642 54 20 •  
[info@sciensano.be](mailto:info@sciensano.be) • [www.sciensano.be](http://www.sciensano.be)

Éditeur responsable : Myriam Sneyers, Directeur général • Rue Juliette Wytsman 14 • Bruxelles • Belgique • D/2019/14.440/67