



La consommation d'alcool

Lydia Gisle

Institut Scientifique de Santé Publique
Direction Opérationnelle Santé publique et surveillance
Rue J. Wytsman, 14
B - 1050 Bruxelles
02 / 642 50 53
E-mail : lydia.gisle@iph.fgov.be





Table des matières

Table des matières	383
Résumé	384
1. Introduction	386
2. Questions	388
3. Indicateurs	389
4. Résultats	390
4.1. <i>Consommation d'alcool (AL01_1)</i>	390
4.2. <i>Fréquence de consommation d'alcool (AL01_2) et consommation quotidienne (AL01_3)</i>	394
4.3. <i>Quantité d'alcool consommée et surconsommation alcoolique (AL02_4 à AL02_6)</i>	398
4.4. <i>Hyperalcoolisation (AL03_1 - AL03_2)</i>	403
4.5. <i>Age au début de la consommation régulière d'alcool (AL04_1)</i>	406
4.6. <i>Usage problématique de l'alcool (AL_1)</i>	409
5. Discussion	415
6. Bibliographie	418
Tableaux	419



Résumé

Si la consommation d'alcool est quelque peu banalisée dans les sociétés européennes, elle n'en reste pas moins dangereuse pour la santé et le fonctionnement social des consommateurs, et cela parfois même à des doses modérées. Bien entendu, sa nocivité augmente à mesure que la consommation alcoolique s'accroît et se chronicise, et ses conséquences se déclinent dans les sphères des maladies chroniques, des traumatismes, de la santé mentale, de la vie sociale, professionnelle et familiale. Les indicateurs présentés dans ce chapitre permettent de décrire un pan du profil de consommation alcoolique de la population en Belgique.

Il apparaît que 81% de la population âgée de 15 ans et plus déclare avoir consommé une boisson alcoolisée au cours des 12 mois qui ont précédé l'enquête. Si ce chiffre est en léger recul par rapport à 2004 (84%) – la tendance globale est toutefois à la stabilité lorsqu'il est tenu compte des données sur le long terme, c'est-à-dire depuis la première enquête de 1997.

Le belge consomme en moyenne 11 verres de boissons alcoolisées par semaine, ce qui, à population équivalente, constitue une diminution par rapport à 2001 et 2004. Un autre indicateur en perte de vitesse est celui de la surconsommation, c'est-à-dire celle qui dépasse les recommandations de l'OMS qui préconise pour une consommation à moindre risque au maximum 14 verres par semaine pour les femmes et 21 verres par semaine pour les hommes. Sur base de la définition de ces seuils, il ressort que 8% de la population présente une surconsommation alcoolique en 2008, soit 1 point de pourcentage de moins qu'en 2001-2004 (9%).

En contrepartie, deux indicateurs suivent une trajectoire ascensionnelle dans le temps: il s'agit du taux de consommateurs quotidiens d'alcool, qui était de 9% en 2001-2004 et passe à 12% en 2008, ainsi que du nombre relatif d'individus qui ont présenté une consommation problématique (tendance à la dépendance), qui augmente de manière constante au fil des années: 7% en 2001, 8% en 2004 et 10% en 2008.

Enfin, deux autres composantes du profil de consommation ont été mesurées pour la première fois en 2008 et ne peuvent donc être comparées dans le temps. Elles concernent l'âge au début de la consommation, qui est estimée à 18 ans et 2 mois dans la population générale âgée de 15 ans et plus, de même que le phénomène d'hyperalcoolisation (ou "binge drinking") hebdomadaire qui est définie ici comme l'ingestion de 6 verres d'alcool ou plus au cours d'une même occasion, à raison d'au moins une fois par semaine, et qui est pratiqué par 8% des citoyens.

Déterminants sociodémographiques

Les indicateurs de consommation alcoolique évoqués sont tous plus typiquement masculin. Ainsi, les hommes sont plus nombreux que les femmes à boire de l'alcool (84% contre 77%), à boire tous les jours (16% contre 9%), à boire de plus grandes quantités (13 verres par semaine contre 8) ou à surconsommer (10% contre 6%). Ils sont aussi plus nombreux que les femmes à présenter des comportements d'hyperalcoolisation hebdomadaire (13% contre 4%) et une consommation problématique (13% contre 7%).

Le profil de consommation varie également avec l'âge. Pour certains indicateurs, la distribution des taux en fonction des groupes d'âge prend la forme d'un parapluie, ceux-ci étant moins élevés aux âges extrêmes. C'est le cas pour le simple taux de consommateurs, la quantité moyenne consommée par semaine, la surconsommation hebdomadaire et l'usage problématique de l'alcool. La consommation quotidienne d'alcool est plus fréquente à mesure que l'on progresse au travers des âges (3% chez les plus jeunes, 21% au-delà de 55 ans). Pour d'autres indicateurs, peut être les plus alarmants, les âges critiques concernent avant tout les jeunes (15-24 ans), comme pour l'hyperalcoolisation hebdomadaire (12% des jeunes, mais aussi 9% à 10% des 45-64 ans).



L'étude de la consommation alcoolique en fonction du niveau socio-éducatif du ménage met en lumière des différences intéressantes. Les prévalences de la consommation d'alcool et de la consommation quotidienne d'alcool augmentent avec le niveau d'éducation. Par ailleurs, la surconsommation hebdomadaire, l'âge au début de la consommation et l'usage problématique de l'alcool ne sont pas liés au niveau d'éducation des ménages. Par contre, l'hyperalcoolisation régulière est plus souvent rencontrée chez les personnes issues de foyers défavorisés sur le plan éducatif (mais ce n'est visible qu'au niveau national, pas au niveau des régions).

Les indicateurs de consommation ne varient pas de manière systématique en fonction du degré d'urbanisation du milieu de vie: le taux de consommateurs est plus élevé en milieu rural, la consommation quotidienne est plus fréquente en milieu urbain, et la quantité moyenne consommée par semaine est plus élevée en milieu semi-urbain – mais la consommation problématique y est moins fréquente!

Variations régionales

La consommation d'alcool est plus commune en Région flamande (83% des habitants) qu'en Région wallonne (78%) ou bruxelloise (70%). La différence avec les autres régions est relativement marquée chez les jeunes de 15-24 ans: ils sont 82% à avoir bu de l'alcool

en Flandre contre 72% en Wallonie et 58% à Bruxelles. L'hyperalcoolisation hebdomadaire est également une pratique plus courante chez les jeunes flamands, puisque 14% des 15-24 ans s'y adonnent, contre tout de même 9% en Région wallonne et 10% à Bruxelles. Le taux d'usage problématique de l'alcool est par contre moins fréquent en Flandre que dans les autres régions, mais il a toutefois fait un bond depuis 2004, passant de 6% cette année-là à 10% en 2008, ce qui n'est pas marginal.

Presque un tiers de la population bruxelloise ne boit pas d'alcool, et ce résultat reflète probablement la présence d'une population immigrée plus importante. En Région bruxelloise, la consommation quotidienne d'alcool est plus commune qu'en Région flamande (mais équivalente au résultat pour la Wallonie) et l'usage problématique de l'alcool y est plus fréquent qu'ailleurs (14%, contre 10-11% dans les autres régions et contre 11% dans les autres grandes villes du nord et du sud du pays).

La Région wallonne se distingue par une consommation moyenne d'alcool plus importante que dans les autres régions, s'élevant à 12 verres de boissons alcoolisées par semaine contre 10 ailleurs; toutefois, le taux de surconsommateurs n'est pas plus haut que dans les autres régions.



1. Introduction

Parmi les comportements à risque pour la santé, la consommation d'alcool a toujours retenu l'attention des responsables de la santé publique. Les complications liées à l'alcool, qu'elles soient d'ordre physique, psychologique ou social, apparaissent surtout lorsque la consommation augmente et/ou perdure. Deux comportements liés à la consommation d'alcool sont au centre des préoccupations actuelles: 1. le problème de la surconsommation chronique d'alcool et de la dépendance, et 2. l'intoxication alcoolique (ivresse) chez les jeunes, ce que les Anglo-saxons appellent le "binge drinking", qui peut être traduit par « hyperalcoolisation » ou « alcoolisation paroxystique intermittente » et qui est relayé dans la presse francophone par des expressions telles que « biture expresse » ou « alcool défonce ». Quel que soit le jargon utilisé, on se réfère dans ce cas à l'ingestion d'une quantité importante d'alcool sur une courte période de temps. Bien qu'il n'y ait pas de consensus international à ce sujet, il est préconisé que l'état hyperalcoolique correspond à un taux de 8 g d'alcool pur par litre de sang, soit la prise de 5 verres ou plus d'alcool chez les hommes et 4 verres ou plus chez les femmes, en l'espace de 2 heures.

L'intoxication alcoolique et l'hyperalcoolisation ont des effets immédiats sur la santé, pouvant même conduire à une issue fatale: soit indirectement, par le biais d'accidents de circulation ou du travail, de violence (en tant que victime ou comme agresseur), de rapports sexuels à risque (pas d'utilisation du préservatif, partenaires multiples...), d'actes suicidaires... ; soit directement, en provoquant une pancréatite aiguë, un coma éthylique, etc. Sur le long terme, une consommation importante et chronique d'alcool a des effets graves et irréversibles sur tous les systèmes de l'organisme: les organes internes (foie, pancréas, œsophage, estomac et intestin), la circulation sanguine (artères, cœur et système cérébrovasculaire), le système nerveux, la moelle osseuse et la santé mentale. Ainsi, l'alcool est responsable entre autres de la cirrhose du foie, des pancréatites chroniques, de divers cancers, de troubles neurologiques irréversibles, de maladies cardiovasculaires, de troubles neuropsychiatriques ainsi que de l'exacerbation de difficultés préexistantes comme la dépendance alcoolique, la dépression, les problèmes familiaux, la perte d'emploi, etc. (1). Les risques sanitaires et sociaux liés à la consommation alcoolique touchent donc, dans une population, à la fois les jeunes (intoxication aiguë) et les générations plus âgées (effets à plus long terme).

Ces conséquences directes et indirectes sur la santé ont élevé la consommation alcoolique au troisième rang des facteurs de risque de décès prématuré et d'incapacité à l'échelle mondiale¹. Du reste, les pays européens détiennent le record mondial de la consommation d'alcool, mais aussi celui qui concerne les taux de morbidité liés à son utilisation. Le rapport de l'Organisation Mondiale de la Santé (OMS) sur la charge mondiale de morbidité¹ estime qu'en 2004, 2,5 millions de personnes dans le monde sont mortes de causes liées à l'alcool, dont 320.000 jeunes âgés de 15 à 29 ans. L'usage nocif de l'alcool est à l'origine de 3,8% des décès enregistrés dans l'ensemble du monde et représente 4,5% de la charge mondiale de morbidité mesurée en années de vie (ajustées sur l'incapacité) perdues, même si l'on tient compte des effets protecteurs modestes (notamment contre les cardiopathies coronariennes) d'une faible consommation d'alcool chez certaines personnes âgées de 40 ans ou plus.

¹ http://www.who.int/healthinfo/global_burden_disease/GlobalHealthRisks_report_full.pdf



L'OMS a établi les limites recommandées pour une consommation d'alcool à *moindre risque* (ce qui ne veut pas dire *sans risque!*). Les limites à ne pas dépasser chez les adultes, pour une consommation régulière, sont de 14 verres par semaine pour les femmes et 21 verres par semaine pour les hommes, avec au moins un jour sans alcool sur la semaine. Ceci équivaut à maximum 2 verres par jour pour les femmes et 3 verres par jour pour les hommes. Pour une consommation occasionnelle, il ne faut pas absorber plus de 4 verres d'alcool en une seule occasion. Mais attention, il n'y a aucune preuve scientifique d'une limite sûre pour la consommation d'alcool, et en particulier pour les jeunes qui constituent à ce propos des groupes très vulnérables. Aussi, ces limites ne valent pas pour les jeunes, pour qui toute consommation peut gravement nuire à leur santé (*Declaration on alcohol and Young People*, adopté à la conférence ministérielle européenne en 2001).

Une mise en garde capitale est également adjointe à ces directives: l'OMS précise que la tolérance et la vulnérabilité à l'alcool sont propres à chaque individu. Certaines personnes peuvent développer des pathologies en ingérant des quantités inférieures à celles décrites ci-dessus. En outre, l'alcool ne doit en aucun cas être consommé pendant la grossesse, pendant l'enfance, en conduisant un véhicule ou une machine dangereuse, pour des tâches qui demandent de la vigilance, en prenant des médicaments, en cas de maladies aiguës ou chroniques (épilepsie, pancréatite, hépatite, cirrhose, etc.) ou d'une alcoolodépendance passée.

Les questions sur la consommation d'alcool dans l'enquête de santé sont un moyen important pour estimer les profils de consommation dans la population générale. Elles offrent l'avantage sur d'autres données (de vente, de production) de pouvoir identifier les consommateurs dans une population, mais aussi les sous-groupes de consommateurs à risque, en fonction du profil de consommation ainsi que de caractéristiques telles que l'âge, le sexe, niveau socio-économique, etc. L'enquête s'attèle à examiner le taux de consommateurs et d'abstinents dans la population, la fréquence et la quantité d'alcool habituellement consommé par semaine, la fréquence de l'hyperalcoolisation (définie dans le questionnaire européen comme la consommation de 6 verres ou plus de boissons alcoolisées en une seule occasion), ainsi que les problèmes éventuellement engendrés par une consommation chronique importante et/ou dépendante (consommation problématique). Il faut cependant garder à l'esprit que les données récoltées par questionnaire, même si ce n'est pas en face à face, tendent à sous-évaluer la consommation réelle d'alcool chez les consommateurs, et plus encore chez les personnes dont la consommation est élevée, notamment à cause du stigmate social qui y est associé, mais aussi par un phénomène de déni d'une dépendance qui s'installe.



2. Questions

Comparée aux enquêtes de santé des années antérieures (1997, 2001, 2004), l'enquête 2008 a procédé à un remaniement des questions en adoptant le questionnaire européen (EHIS), lequel s'inspire des questions de l'AUDIT-3, et porte sur la fréquence de consommation, la quantité consommée par type de boisson et par jour de semaine, et la fréquence de l'hyperalcoolisation ("binge drinking"). A côté de celui-ci, une question sur l'âge au commencement de la consommation régulière d'alcool a été ajoutée pour la première fois, alors que le questionnaire CAGE relatif à l'usage problématique de l'alcool a été maintenu. La majorité des questions et des catégories de réponse ainsi que les filtres qui sont appliqués pour les sauts dans le questionnaire ont été modifiés par rapports aux enquêtes précédentes, offrant peu de possibilités de comparer les données dans le temps ou du moins, invitant à une certaine retenue dans l'interprétation des tendances temporelles.

Ces questions figurent dans le questionnaire auto administré, remis aux participants âgés de 15 ans et plus. Les 3 premières (AL.01 – AL.03) proviennent du questionnaire européen EHIS. La question AL.01 permet d'établir la proportion relative d'abstinents et de consommateurs d'alcool sur une période de 12 mois précédant l'enquête, ainsi que la fréquence de consommation chez ces derniers. Les abstinents ne répondent à aucune question ultérieure, tandis que les consommateurs occasionnels (une fois par mois ou moins) répondent aux questions à partir de AL.04 sur l'âge au début de la consommation. Les personnes qui consomment des boissons alcoolisées au moins deux fois par mois poursuivent avec la question AL.02.

- AL01. Au cours des 12 derniers mois, à quelle fréquence avez-vous consommé des boissons alcoolisées, quelles qu'elles soient (bière, vin, liqueur, spiritueux ou autres)?
- AL02. Combien de verres de boissons alcoolisées prenez-vous par jour au cours d'une semaine-type? (à indiquer dans un tableau croisé entre les jours de semaine et les types de boissons)
- AL03. Au cours des 12 derniers mois, combien de fois vous est-il arrivé de boire 6 verres ou plus de boissons alcoolisées en une même occasion?
- AL04. Sans compter les petites gorgées, quel âge aviez-vous lorsque vous avez commencé à boire des boissons alcoolisées?

Les quatre questions suivantes proviennent du questionnaire "CAGE" (dont l'acronyme est "DETA" en français) et permettent d'estimer l'usage problématique de l'alcool. Attention, les questions sont adressées aux personnes qui ont déclaré avoir consommé de l'alcool au cours des 12 derniers mois, c'est-à-dire aux buveurs actuels. Les personnes qui ont arrêté de boire à cause d'un problème d'alcool ou à cause de problèmes de santé liés à une consommation excessive d'alcool ne sont donc pas soumises à ces questions.

- AL05. Avez-vous déjà ressenti le besoin de diminuer votre consommation d'alcool?
- AL06. Vous êtes-vous déjà senti(e) irrité(e) par des critiques à propos de votre consommation d'alcool?
- AL07. Vous êtes-vous déjà senti(e) coupable en ce qui concerne votre consommation d'alcool?
- AL08. Avez-vous déjà eu besoin d'alcool en vous levant pour être vraiment réveillé(e) (ou pour vous remettre d'aplomb)?



3. Indicateurs

Ce chapitre vise à brosser le profil général de la consommation d'alcool dans la population de Belgique. Du point de vue de la santé publique, il est utile d'avoir des indications sur la prévalence de l'usage d'alcool, la quantité d'alcool consommée, mais aussi sur le type de consommation et les problèmes qu'elle peut engendrer, et ce, en relation avec différentes caractéristiques sociodémographiques de la population. Ces différents aspects sont abordés dans l'enquête de santé de 2008.

Plusieurs indicateurs sont dérivés des questions sur la consommation alcoolique des 12 derniers mois. Les indicateurs suivants sont présentés dans ce rapport :

- AL01_1** identifie les personnes qui ont bu de l'alcool au cours de l'année précédant la récolte des données – versus – les "abstinents", c'est-à-dire celles qui n'en ont pas consommé sur cette période (mais qui ont peut-être déjà consommé de l'alcool dans leur vie).
- AL01_2** montre la distribution de la population (en %) selon la fréquence de l'usage d'alcool au cours des 12 derniers mois (allant de "jamais" à "tous les jours").
- AL01_3** renvoie à la prévalence de la consommation quotidienne d'alcool au sein de la population.
- AL02_4** indique le nombre moyen de verres d'alcool consommés dans une semaine-type chez les consommateurs au moins bimensuels (les abstinents et les personnes qui consomment de l'alcool une fois par mois ou moins ne sont pas inclus dans l'estimation).
- AL02_5** redistribue la population totale (en %) selon des classes de quantité (en nombre de verres) d'alcool consommé dans une semaine-type, comprenant les abstinents ou buveurs occasionnels et plusieurs classes, multiples de 7 (1-7 verres/sem.; 8-14 verres/sem., etc.).
- AL02_6** est un indicateur de la consommation excessive d'alcool ou de la "surconsommation". Celle-ci se réfère à une consommation qui dépasse les 21 verres de boissons alcoolisées par semaine chez les hommes et les 14 verres par semaine chez les femmes.
- AL03_1** rend compte de la distribution de la population totale (en %) selon la fréquence d'hyperlcoolisation ("binge drinking"), définie ici comme 6 verres ou plus d'alcool en une même occasion.
- AL03_2** présente la proportion des personnes qui s'adonnent à l'hyperlcoolisation ("binge drinking") au moins une fois par semaine.
- AL04_1** estime l'âge moyen au commencement de la consommation régulière d'alcool (non pas au moment de la première expérience ou de simples gorgées).
- AL_1** concerne la consommation problématique d'alcool chez les consommateurs récents (12 derniers mois) basée sur le questionnaire CAGE. La consommation est considérée comme problématique si la personne a répondu positivement à au moins 2 des 4 questions (AL.05-AL.08).



4. Résultats

4.1. Consommation d'alcool (AL01_1)

4.1.1. Belgique

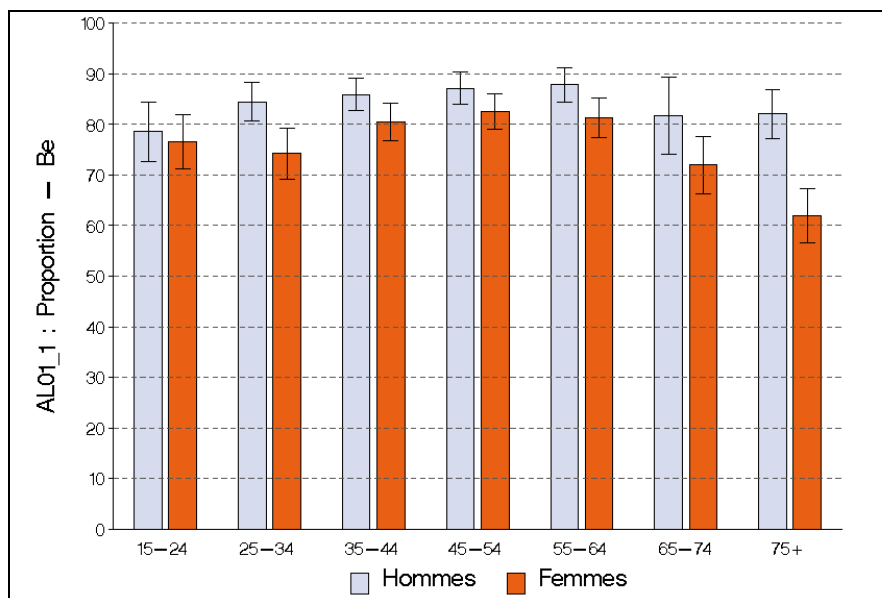
En Belgique, 81% de la population de 15 ans et plus a consommé une boisson alcoolisée au cours des 12 derniers mois, et donc une personne sur cinq (19%) a été abstinente sur cette même période.

Analyse par sexe et par âge

Les hommes sont plus nombreux que les femmes à avoir consommé de l'alcool (84% contre 77%, respectivement) et cette différence est significative après standardisation pour l'âge.

Le fait d'avoir consommé de l'alcool dans l'année écoulée évolue en fonction de l'âge. Les taux de consommateurs selon les tranches d'âge forme une courbe en parapluie, bien que de faible amplitude: il passe de 78% chez les jeunes de 15-24 ans, à 83-85% chez les adultes de 35 à 64 ans, pour diminuer ensuite chez les personnes de 65 ans et plus (<77%), surtout chez les femmes (Figure 1). Ainsi, après 75 ans, 62% des femmes boivent encore de l'alcool, contre 82% des hommes. C'est dire que l'alcool est bien présent – et à tous les âges – dans notre société.

Figure 1 Pourcentage de la population (de 15 ans et plus) ayant consommé de l'alcool au cours des 12 derniers mois, par âge et par sexe, Enquête de santé, Belgique, 2008



Analyse par rapport aux variables socio-économiques

La proportion de consommateurs d'alcool augmente de manière progressive avec le niveau d'éducation. Ainsi, 64% des personnes issues des milieux les moins scolarisés consomment de l'alcool et ce taux augmente jusqu'à 88% dans les milieux les plus instruits. Ce lien entre la consommation d'alcool et le niveau d'éducation est significatif après standardisation pour l'âge et le sexe.

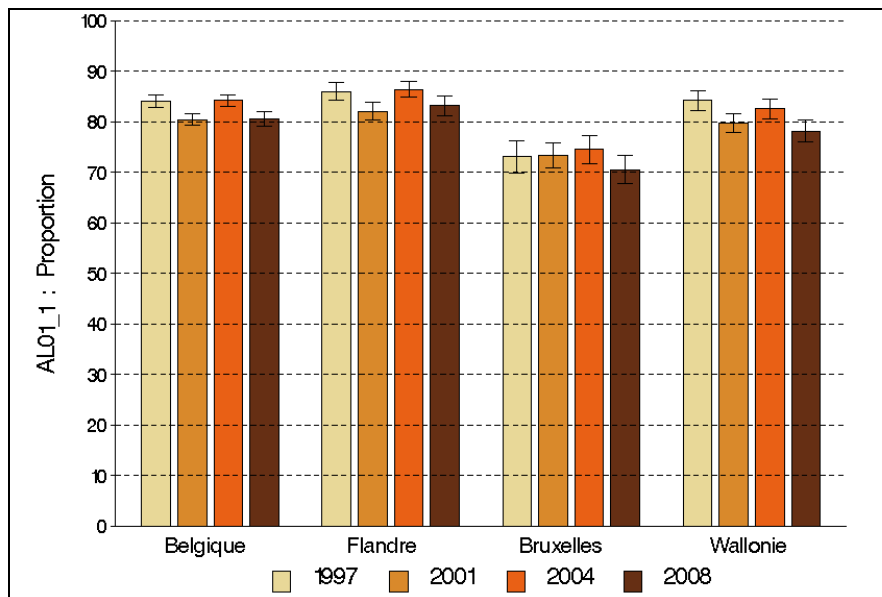


On observe un taux plus élevé de consommateurs d'alcool dans les campagnes et les zones semi-urbanisées (82-83%) que dans les villes (78%), et la différence reste significative après standardisation pour l'âge et le sexe.

Evolution au cours du temps

Le pourcentage de consommateurs au cours des 12 derniers mois est identique en 1997 et 2004 (84%), tandis que le taux de 2008 est identique à celui obtenu en 2001 (80,5%). Ce taux plus faible en 2001 et 2008 par rapport aux deux autres années pourrait toutefois résulter d'un artefact méthodologique: la question AL.01 sur la consommation d'alcool n'a pas été posée de la même façon en 2001 et en 2008 qu'en 1997 et 2004, menant à une construction différente de l'indicateur. On ne peut donc pas conclure avec certitude à une diminution du taux effectif de consommation en 2008 par rapport à l'enquête de 2004. Par ailleurs, le modèle statistique qui s'ajuste le mieux aux données, en contrôlant pour l'âge et le sexe, est celui qui indique une constance des taux au travers du temps (de 1997 à 2008).

Figure 2 Pourcentage de la population (de 15 ans et plus) ayant consommé de l'alcool au cours des 12 derniers mois, par région et par année, Enquête de santé, Belgique, 2008



4.1.2. Régions

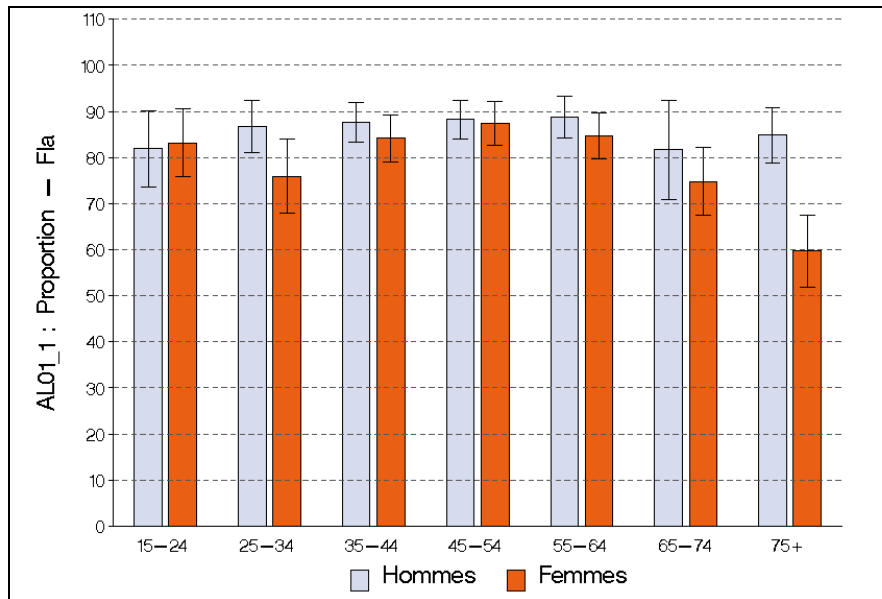
La proportion de buveurs actuels diffère d'une région à l'autre du pays, les différences obtenues étant significatives après standardisation pour l'âge et le sexe. La consommation de boissons alcoolisées est plus populaire en Région flamande (83%) qu'en Région wallonne (78%) et surtout qu'en Région bruxelloise (70%).

Région flamande

En Région flamande, 83% des habitants de 15 ans et plus consomment de l'alcool, et les buveurs sont plus nombreux parmi les hommes (86%) que parmi les femmes (80%). Les jeunes de 15-24 ans comptent déjà 82% de consommateurs, ce qui est plus élevé que chez les jeunes des deux autres régions, et plus élevé que le taux national. Pour le reste, la distribution par âge et par sexe est la même en Flandre qu'au niveau de la Belgique.



Figure 3 Pourcentage de la population (de 15 ans et plus) ayant consommé de l'alcool au cours des 12 derniers mois, par âge et par sexe, Enquête de santé, Belgique, 2008 – Région flamande



La prévalence de la consommation alcoolique varie en fonction du niveau d'éducation: elle est de 69% dans les milieux les moins instruits et atteint les 89% chez les diplômés de l'enseignement supérieur (différence significative après standardisation). En revanche, on ne retrouve pas ici la relation avec le degré d'urbanisation, observée au niveau national.

Comme pour les résultats obtenus au niveau de la Belgique, le taux de consommateurs varie en dents de scie depuis 1997, la tendance globale étant une constante dans le temps, après standardisation pour l'âge et le sexe. La différence observée entre 2004 et 2008 pourrait s'expliquer par un changement dans la question liée à cet indicateur.

Région bruxelloise

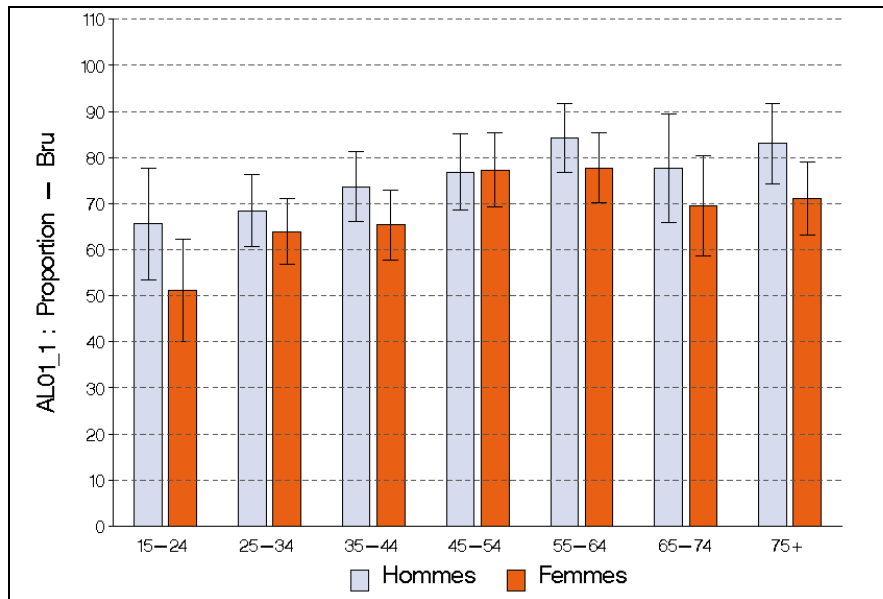
C'est en Région bruxelloise que l'on trouve le moins de consommateurs d'alcool (70%), ce qui est probablement dû à une concentration plus élevée d'immigrants d'origine musulmane. Les hommes sont plus enclins que les femmes à consommer des boissons alcoolisées (74% contre 67%). Les plus jeunes sont bien moins nombreux à consommer de l'alcool à Bruxelles (58%) que dans les deux autres régions (72% à 82%). Le taux de consommateurs augmente progressivement avec l'âge pour atteindre 81% à 55-64 ans, ce qui équivaut au taux moyen pour la Belgique. Chez les personnes âgées (75+), les trois quarts d'entre elles consomment de l'alcool (76%), ce qui représente une proportion plus élevée que dans les autres régions (environ 70%).

On observe à Bruxelles comme ailleurs un gradient socio-éducatif important dans la distribution de la consommation d'alcool, passant de 40% à 83% entre les moins et les plus instruits. Le taux de consommateurs bruxellois est du même ordre que celui observé dans les grandes villes de Wallonie (69%), mais il est inférieur au taux observé à Gand et Anvers (78%), et cette différence reste significative après standardisation pour l'âge et le sexe.

Les taux de consommateurs n'ont pas varié dans le temps entre 1997 et 2004 (entre 73% et 74%), mais on observe une légère baisse en 2008. Après standardisation pour l'âge et le sexe, la tendance temporelle s'avère toutefois être une constante. La diminution du taux observé en 2008 pourrait être due à un changement dans la question liée à cet indicateur.



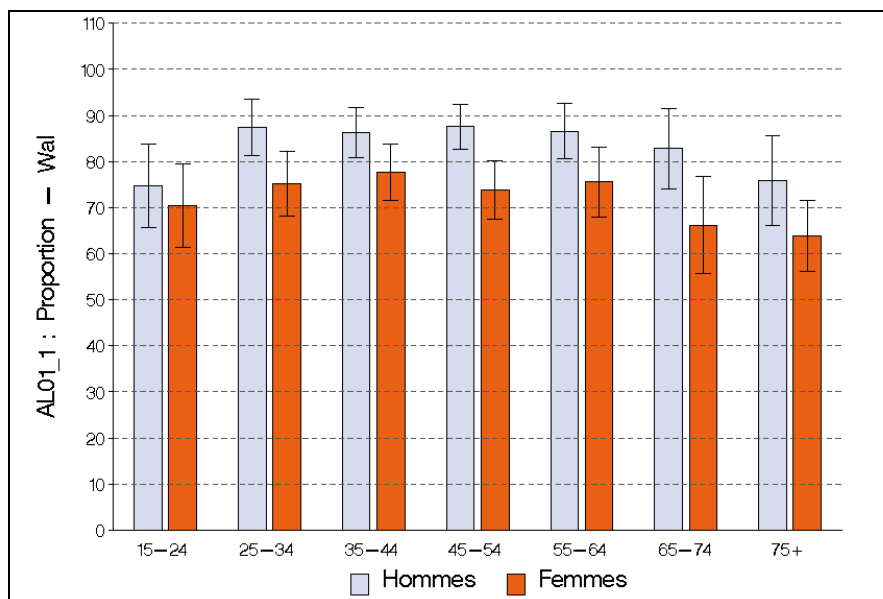
Figure 4 Pourcentage de la population (de 15 ans et plus) ayant consommé de l'alcool au cours des 12 derniers mois, par âge et par sexe, Enquête de santé, Belgique, 2008 - Région bruxelloise



Région wallonne

Les hommes sont plus nombreux que les femmes à consommer de l'alcool (84% contre 73%, différence significative). Le taux de consommateurs en fonction de l'âge est assez stable entre 25 et 64 ans, tournant autour de 80-82%. Comme en Flandre mais contrairement à Bruxelles, le nombre de consommateurs diminue après 65 ans (69% à 74% selon les tranches d'âge). Les jeunes de 15-24 ans sont 72% à avoir consommé de l'alcool dans l'année écoulée.

Figure 5 Pourcentage de la population (de 15 ans et plus) ayant consommé de l'alcool au cours des 12 derniers mois, par âge et par sexe, Enquête de santé, Belgique, 2008 - Région wallonne





On observe ici aussi une augmentation progressive du taux de consommateurs avec le niveau d'éducation, passant de 59% chez les moins scolarisés à 89% chez les plus instruits (différence significative après standardisation).

Bien que le taux de consommateurs évolue en dents de scie depuis 1997, il atteint son taux le plus bas en 2008. Le modèle statistique qui s'applique le mieux aux données standardisées pour l'âge et le sexe est celui d'une diminution linéaire du taux de consommateurs dans le temps (différences significatives).

4.2. Fréquence de consommation d'alcool (AL01_2) et consommation quotidienne (AL01_3)

La fréquence de la consommation alcoolique (AL01_2) dans la population âgée de 15 ans et plus est rapportée dans les tableaux en fin de chapitre selon la distribution suivante, en pourcentages: 1. les personnes qui n'ont pas consommé d'alcool dans les 12 mois précédant l'enquête, 2. les personnes qui en consomment tout au plus une fois par mois, 3. les personnes qui en boivent entre 2 à 4 fois par mois, 4. celles qui en boivent 2 à 3 fois par semaine, et 5. celles qui en boivent 4 à 6 fois par semaine, et enfin, celles qui boivent tous les jours. Les résultats décrits ci-dessous concernent essentiellement la prévalence des consommateurs quotidiens (AL01_3).

4.2.1. Belgique

La population est distribuée dans les mêmes proportions (environ un cinquième) dans les cinq différentes classes de consommation envisagées : l'abstinence, la consommation occasionnelle (moins que ou une fois par mois), la consommation modérée (2 à 4 fois par mois), la consommation hebdomadaire (2 à 3 fois par semaine) et plus de 3 fois par semaine. On compte 12% de personnes qui consomment de l'alcool quotidiennement.

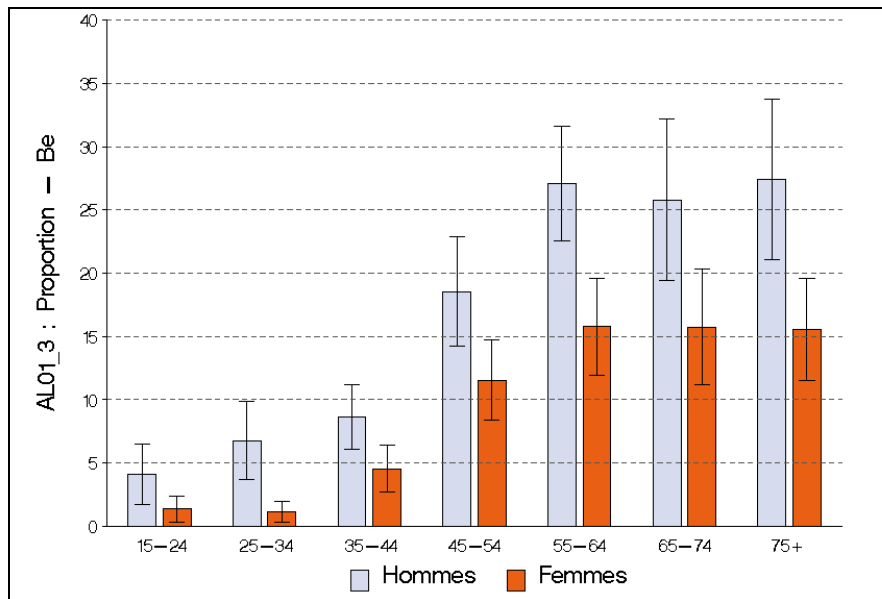
Analyse par sexe et par âge

La consommation quotidienne d'alcool est plus courante parmi les hommes (16%) que parmi les femmes (9%), cette différence étant significative.

La proportion de consommateurs quotidiens augmente significativement en fonction de l'âge: elle est de moins de 3% chez les jeunes de 15-24 ans et décolle à partir de 45 ans (15%) et au-delà de 55 ans (environ 21%) où les taux restent alors très stables, autour de 26% chez les hommes et 15% chez les femmes (Figure 6).



Figure 6 Pourcentage de la population (de 15 ans et plus) qui consomme quotidiennement de l'alcool, par sexe et par âge, Enquête de santé, Belgique, 2008



Analyse par rapport aux variables socio-économiques

La consommation journalière d'alcool, contrairement au fait de consommer ou non de l'alcool, ne semble pas varier en fonction du niveau d'éducation (entre 11% et 13%). Cependant, une différence significative se note après standardisation pour l'âge et le sexe : les personnes issues de milieux moins instruits sont moins souvent des buveurs journaliers que celles des milieux avec au moins une éducation du secondaire supérieur.

La consommation d'alcool au quotidien est plus courante dans les villes (14%) que dans les zones moins urbanisées (9% à 11%), et les différences sont significatives après standardisation pour l'âge et le sexe.

Evolution au cours du temps

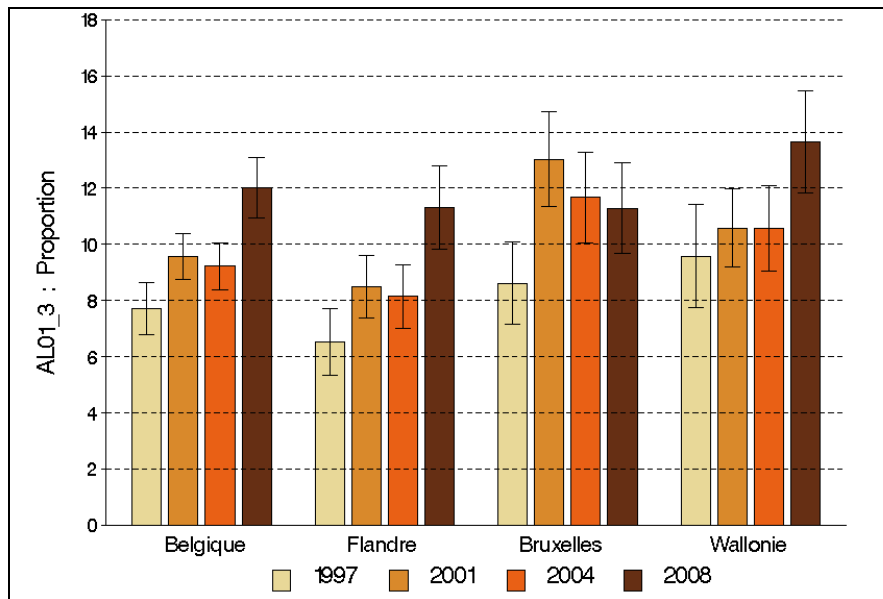
La proportion de consommateurs quotidiens progresse au cours du temps, passant de 8% en 1997, autour de 9% en 2001 et 2004, pour atteindre 12% en 2008 (Figure 7). Cette évolution linéaire est confirmée après standardisation pour l'âge et le sexe (différences significatives). Attention, il faut garder à l'esprit que la question (AL.01) de 2008 sur laquelle cette estimation est basée est différente de celle des autres années, et pourrait influencer le résultat.

4.2.2. Régions

La Figure 7 indique que la hausse observée dans la proportion des consommateurs quotidiens est à imputer aux Régions flamande et wallonne, puisque la situation est inverse en Région bruxelloise, où la tendance est à la baisse. Ainsi, les taux de consommateurs quotidiens de la Flandre et de Bruxelles se sont rejoints en 2008 (11%), mais ce taux reste plus élevé en Région wallonne, estimé à 14%. Toutefois, les analyses statistiques standardisées pour l'âge et le sexe indiquent que le taux de consommation quotidienne diffère de manière significative entre la Flandre et Bruxelles, mais non entre Bruxelles et la Wallonie.



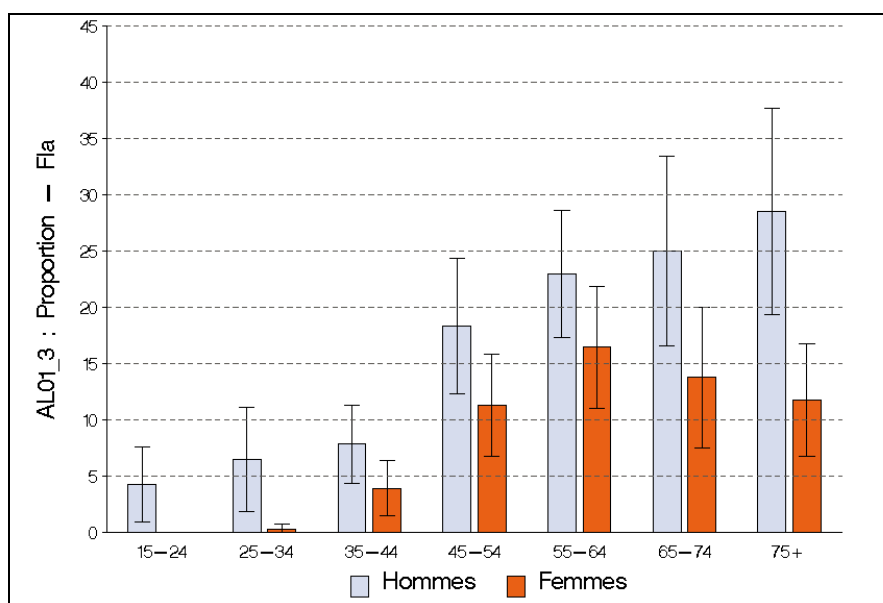
Figure 7 Pourcentage de la population (de 15 ans et plus) qui consomme quotidiennement de l'alcool, par région et par année, Enquête de santé, Belgique, 2008



Région flamande

Comme pour le niveau national, en Région flamande la consommation quotidienne d'alcool est liée au sexe, à l'âge (progression linéaire et continue chez les hommes, mais elle commence plus tard et diminue après 65 ans chez les femmes !), au niveau d'éducation, et au degré d'urbanisation (taux de consommation quotidienne plus élevée en ville). Ces liens sont significatifs après standardisation pour l'âge et/ou le sexe. Quant à l'évolution du nombre de buveurs quotidiens dans le temps, il augmente de façon linéaire et significative après standardisation pour l'âge et le sexe.

Figure 8 Pourcentage de la population (de 15 ans et plus) qui consomme quotidiennement de l'alcool, par sexe et par âge, Enquête de santé, Belgique, 2008 – Région flamande

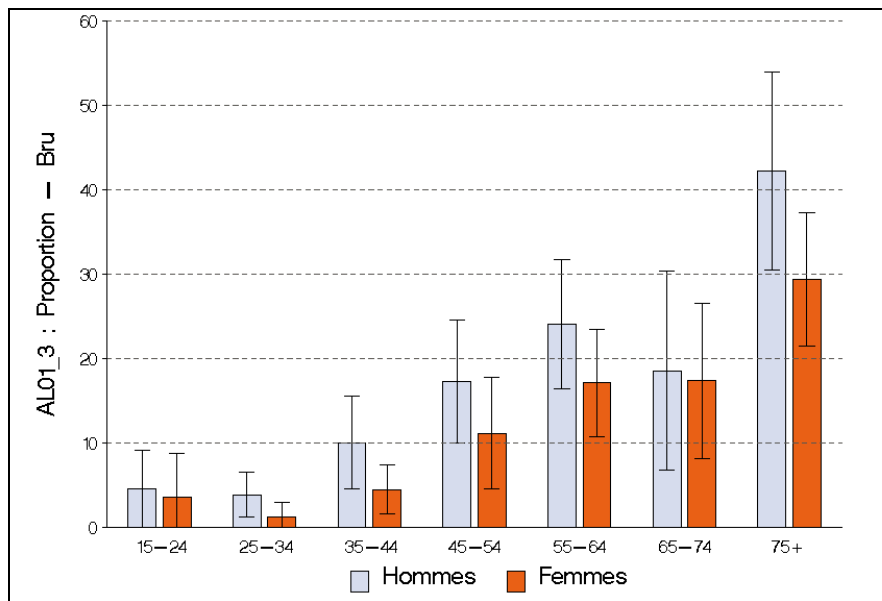




Région bruxelloise

En Région bruxelloise, le taux de personnes qui consomment de l'alcool tous les jours est de 11%. La distribution par âge montre une progression quasi linéaire chez les hommes et les femmes, avec une exception pour les 65-74 ans. Après 75 ans, on trouve un record (inter et intra-régional) de plus de 34% de buveurs quotidiens: 42% des hommes et 30% des femmes.

Figure 9 Pourcentage de la population (de 15 ans et plus) qui consomme quotidiennement de l'alcool, par sexe et par âge, Enquête de santé, Belgique, 2008 – Région bruxelloise



Ce sont les Bruxellois issus des milieux sociaux les plus éduqués qui sont les plus nombreux à boire quotidiennement (12%, différence significative avec le groupe des moins scolarisés). Après standardisation, le taux de consommation quotidienne d'alcool n'est pas significativement différent des autres grandes villes du pays (15% à Gand et Anvers, 13% à Liège et Charleroi).

A Bruxelles, la tendance de boire au quotidien est à la baisse depuis 2001, mais les différences entre ces trois dernières années ne sont toutefois pas significatives après standardisation pour l'âge et le sexe.

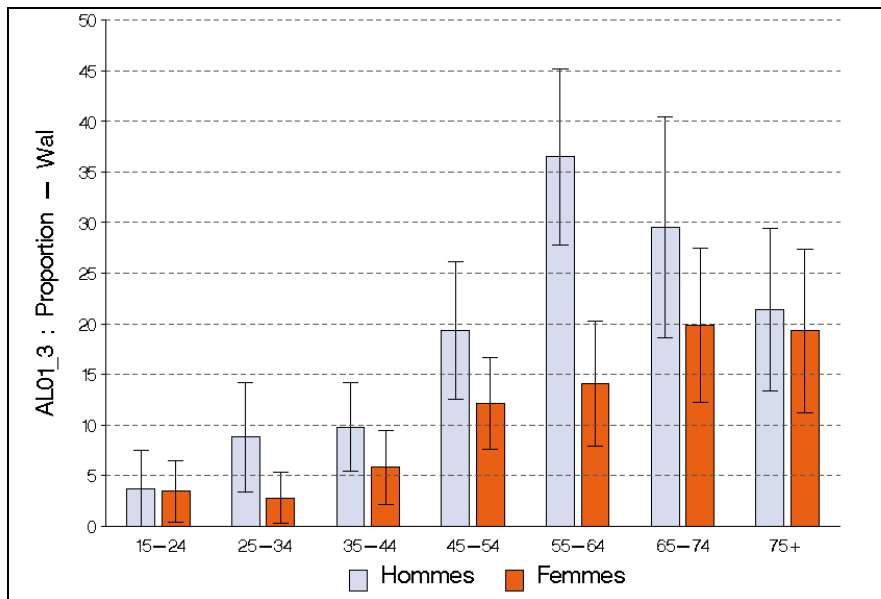
Région wallonne

C'est en Région wallonne que l'on trouve le plus grand nombre de consommateurs quotidiens d'alcool (14%), avec un record de 18% des hommes (contre 10% de femmes). Le profil de distribution par âge montre chez les hommes une progression du taux de buveurs quotidiens jusque l'âge de 55-64 ans (où plus d'un tiers d'entre eux sont concernés !) pour redescendre ensuite quelque peu. Chez les femmes, le taux de consommation quotidienne augmente progressivement pour atteindre 20% à partir de 65 ans.

En Région wallonne, les différences de taux de consommateurs quotidiens d'alcool qui apparaissent dans les autres régions entre les niveaux d'éducation et d'urbanisation, ne sont pas significatives après standardisation pour l'âge et le sexe. Le taux de consommateurs quotidiens a augmenté de manière linéaire en fonction des années d'enquête, les différences étant significatives après standardisation pour l'âge et le sexe.



Figure 10 Pourcentage de la population (de 15 ans et plus) qui consomme quotidiennement de l'alcool, par sexe et par âge, Enquête de santé, Belgique, 2008 - Région wallonne



4.3. Quantité d'alcool consommée et surconsommation alcoolique (AL02_4 à AL02_6)

Trois indicateurs rendent compte de la quantité d'alcool que les personnes consomment. Le premier (AL02_4) renvoie au nombre moyen de verres de boissons alcoolisées consommées sur une semaine-type de 7 jours chez les individus qui boivent au moins deux fois par mois. Le second (AL02_5), rapporté uniquement dans les tableaux en fin de chapitre, concerne la distribution de la population âgée de 15 ans et plus (y compris les buveurs occasionnels et abstinents) selon des classes de consommation définies à partir de la quantité d'alcool consommée durant une semaine-type (question AL.02). Le dernier indicateur de la série (AL02_6) concerne la consommation excessive d'alcool, qui diffère pour les hommes et les femmes : la surconsommation se réfère ici à plus de 21 verres par semaine pour les hommes et plus de 14 verres par semaine pour les femmes. Il est décrit dans les résultats ci-dessous.

4.3.1. Belgique

Selon les résultats, à côté des 41% qui ne consomment pas ou peu souvent de l'alcool, on observe que 32% consomment entre 1 et 7 verres de boissons alcoolisées par semaine, 14% boivent entre 8 et 14 verres, 7% boivent entre 15 et 21 verres et 6% de la population consomment plus de 21 verres par semaine, ce qui correspond à plus de 3 verres d'alcool par jour. La moyenne hebdomadaire chez les consommateurs est de 11 verres par semaine. Cette situation est très similaire à ce qui avait été obtenu en 2004. Par ailleurs, si l'on se réfère à l'indicateur d'une surconsommation, c'est-à-dire plus de 14 verres par semaine pour les femmes et plus de 21 verres pour les hommes, nous obtenons un taux de 8% dans la population.



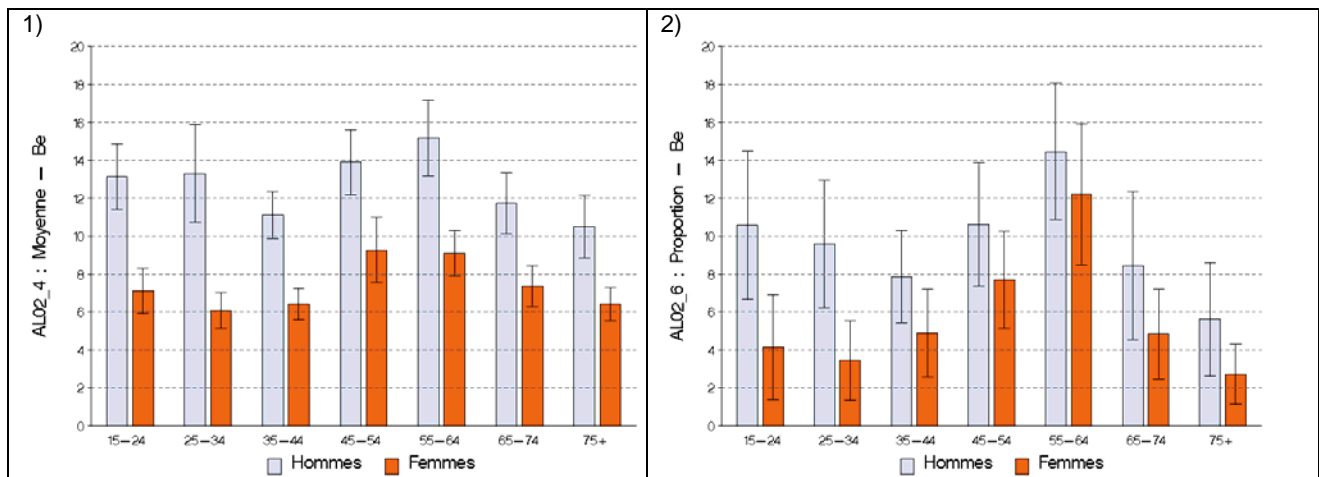
Analyse par sexe et par âge

En moyenne, les femmes boivent 8 verres d'alcool par semaine et les hommes en boivent 13. Quant à la surconsommation alcoolique, elle est également plus fréquente parmi les hommes (10%) que les femmes (6%). Ces différences sont significatives après standardisation pour l'âge.

Le nombre moyen de verres d'alcool consommés chez les buveurs hebdomadaires tourne autour de 9 à 12 verres par semaine selon l'âge. Il est d'emblée élevé chez les jeunes (10 verres semaine) et est au plus haut chez les personnes entre 45 et 64 ans (environ 12 verres semaine en moyenne) (Figure 11).

Le taux de surconsommation tourne autour de 6-7% entre 15 et 44 ans, il augmente par après jusqu'à atteindre 13% entre 55 et 64 ans, puis redescend à 6% ou moins après 65 ans. La distribution selon l'âge est similaire pour les hommes et les femmes, à fréquences moins élevées pour ces dernières.

Figure 11 1) Nombre moyen de verres d'alcool par semaine chez les consommateurs (de 15 ans et plus) et 2) prévalence de la surconsommation dans la population (de 15 ans et plus), par âge et par sexe, Enquête de santé, Belgique, 2008



Analyse par rapport aux variables socio-économiques

La quantité moyenne d'alcool habituellement ingérée au cours d'une semaine-type ne varie pas en fonction du niveau d'éducation, même après standardisation pour l'âge et le sexe. Il en est de même au regard de la proportion de surconsommateurs, plus élevée dans le groupe des diplômés du supérieur (8%) par rapport au groupe sans diplôme/primaire (6%) – mais pas significativement différente après standardisation pour l'âge et le sexe.

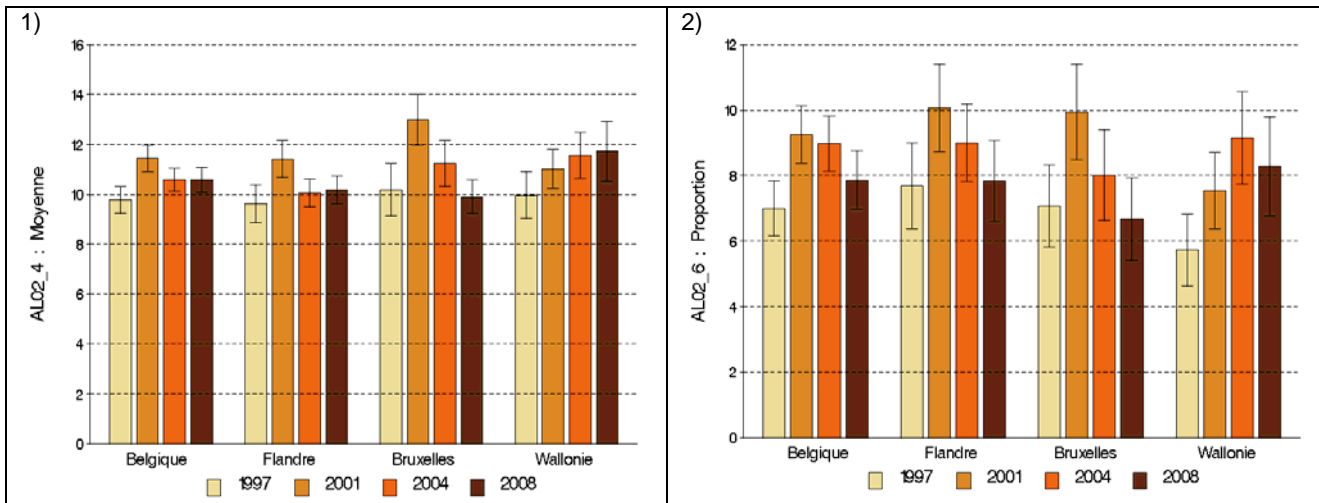
Après standardisation pour l'âge et le sexe, on consomme en moyenne moins d'alcool (-1 verre par semaine, différence significative) dans les zones semi-urbaines que dans les villes ou la campagne. Le degré d'urbanisation n'influence pas les taux de surconsommation alcoolique.

Evolution au cours du temps

La consommation moyenne d'alcool par semaine semble être restée stable par rapport à 2004 (10,6 verres par semaine), mais les analyses standardisées pour l'âge et le sexe indiquent une baisse de la consommation moyenne entre 2004 et 2008 (différence significative). Le taux de surconsommation a aussi diminué, à la fois par rapport à 2001 et 2004 (9%), et les différences sont significatives après standardisation pour l'âge et le sexe.



Figure 12 1) Nombre moyen de verres d'alcool par semaine chez les consommateurs (de 15 ans et plus) et 2) prévalence de la surconsommation dans la population (de 15 ans et plus), par région et par année, Enquête de santé, Belgique, 2008

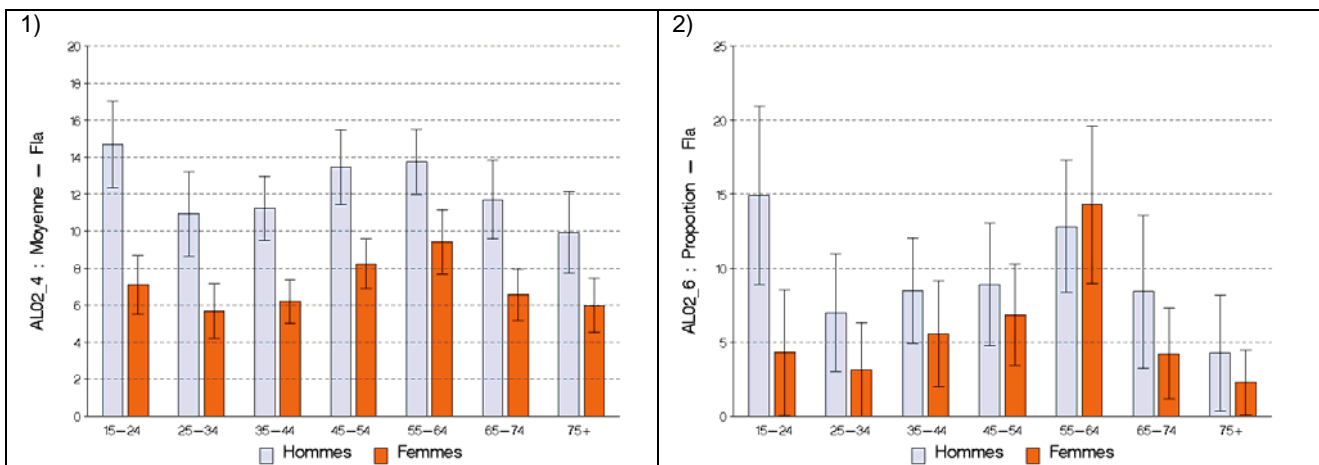


4.3.2. Régions

Le nombre moyen de boissons alcoolisées consommées par semaine est plus élevé en Région wallonne (12) que dans les deux autres régions (10), cette différence étant significative après standardisation pour l'âge et le sexe. En outre, le taux de surconsommateurs est plus élevé en Région flamande et wallonne (8%) qu'en Région bruxelloise (7%), mais les différences ne sont pas significatives après standardisation pour l'âge et le sexe.

Région flamande

Figure 13 1) Nombre moyen de verres d'alcool par semaine chez les consommateurs (de 15 ans et plus) et 2) prévalence de la surconsommation dans la population (de 15 ans et plus), par âge et par sexe, Enquête de santé, Belgique, 2008 – Région flamande



Le profil de résultats obtenu en Région flamande est comparable à celui décrit au niveau de la Belgique. La différence principale se situe chez les jeunes hommes de 15-24 ans (Figure 13), qui battent les records en termes de quantité moyenne (14 verres) et de surconsommation d'alcool (15%) par rapport aux autres tranches d'âge et par rapport aux jeunes des autres régions. Il faut toutefois noter qu'il s'agit là d'une baisse par rapport aux indicateurs de 2004, où la consommation moyenne des jeunes se situait autour de 17 verres par semaine, et la surconsommation concernait 17,5% des 15-24 ans!



Une autre particularité en Flandre concerne le nombre élevé de femmes qui présentent une surconsommation alcoolique dans le groupe d'âge de 55 à 65 ans (14%), dépassant celui des hommes du même âge (13%).

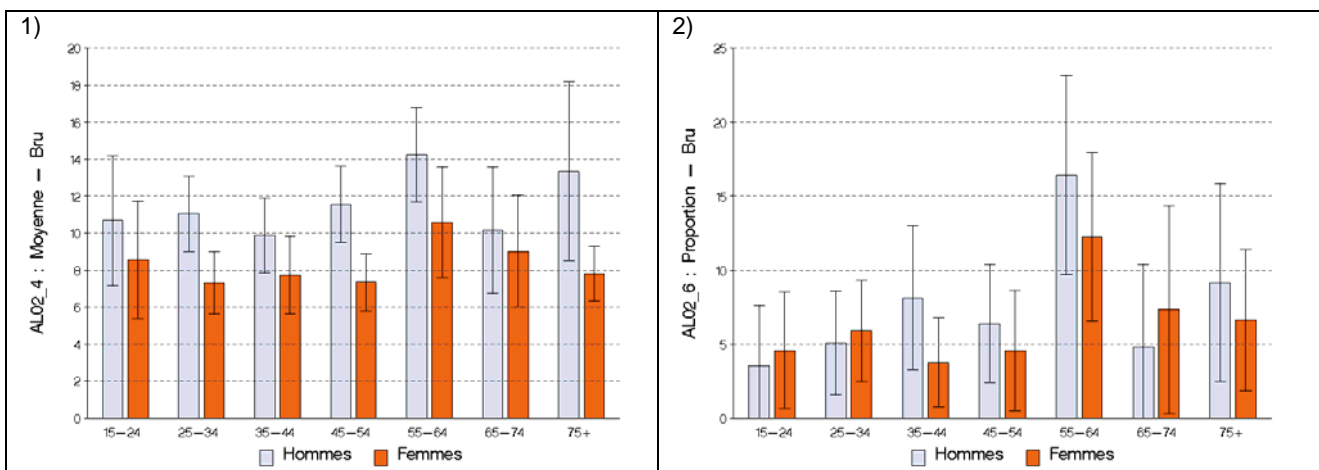
Pour le reste, la quantité d'alcool consommée par semaine et la surconsommation ne varient pas en fonction du niveau d'éducation, ni en fonction du degré d'urbanisation. La consommation moyenne semble équivalente à celle obtenue en 2004 (10 verres semaine), mais la différence s'avère cependant significative, la moyenne étant moins élevée en 2008 après standardisation pour l'âge et le sexe. Le pourcentage de surconsommateurs a également diminué depuis 2001, et la différence est significative après standardisation pour l'âge et le sexe.

Région bruxelloise

Les Bruxellois consomment en moyenne 10 verres d'alcool par semaine, se situant au même niveau que la Flandre (10) mais plus bas que la Wallonie (12). Les hommes boivent en moyenne plus que les femmes (11 verres contre 8), mais la prévalence de la surconsommation ne diffère pas entre les sexes après standardisation pour l'âge, signe distinctif de Bruxelles.

C'est entre 55 et 64 ans que l'on consomme en moyenne le plus d'alcool (12 verres par semaine), et c'est à cet âge également que l'on trouve le plus grand nombre de surconsommateurs (14%). Les hommes de 75 ans et plus boivent en moyenne plus d'alcool (14 verres) que ceux des autres régions (10). Chez les jeunes de 15-24 ans, le nombre moyen de verres par semaine (10) se situe entre celui des jeunes des deux autres régions, et le nombre de surconsommateurs dépasse de peu les 4%.

Figure 14 1) Nombre moyen de verres d'alcool par semaine chez les consommateurs (de 15 ans et plus) et 2) prévalence de la surconsommation dans la population (de 15 ans et plus), par âge et par sexe, Enquête de santé, Belgique, 2008 – Région bruxelloise



La consommation moyenne hebdomadaire de même que la surconsommation ne sont pas liées au niveau d'éducation des individus après standardisation pour l'âge et le sexe (différences non significatives). Les résultats obtenus quant à la consommation moyenne ne sont pas différents de ceux des autres grandes villes du pays (différences non significatives), et si la proportion de surconsommateurs est plus élevée à Gand et Anvers (8%) par rapport à Bruxelles (7%) ou les villes wallonne (6%), les différences ne sont toutefois pas significatives après standardisation pour l'âge et le sexe.



La consommation moyenne a diminué de façon linéaire depuis 2001 (de 13 à 10 verres, différence significative après standardisation pour l'âge et le sexe), et le niveau actuel est revenu à celui de 1997. Et c'est le cas aussi pour la surconsommation alcoolique, qui avait atteint 10% en 2001 à Bruxelles, pour 8% en 2004 et 7% en 2008 – différences significatives après standardisation pour l'âge et le sexe.

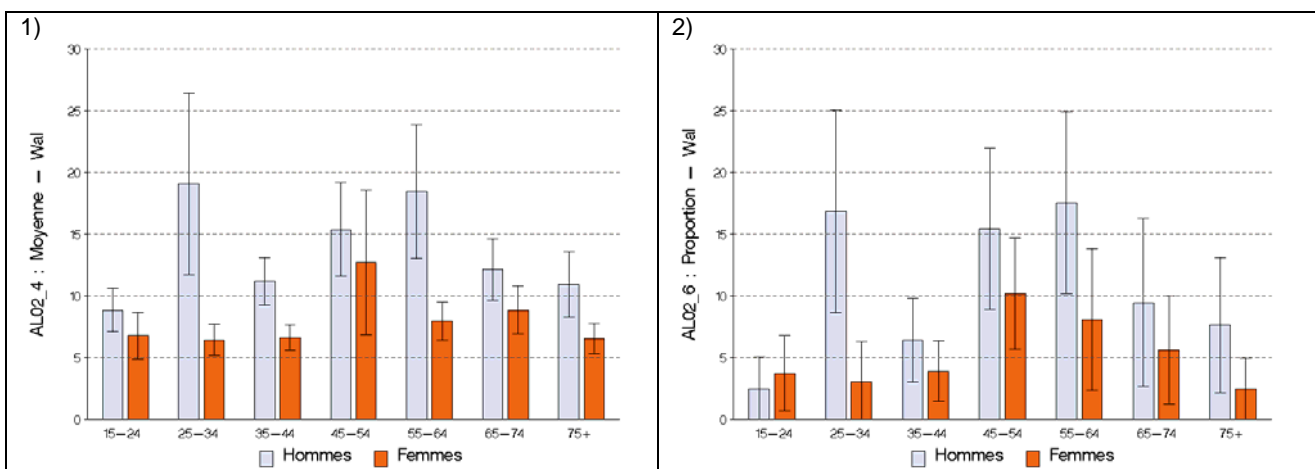
Région wallonne

C'est en Wallonie que la consommation hebdomadaire moyenne est la plus élevée, avec 12 verres par semaine (15 chez les hommes, 8 chez les femmes), mais le taux de surconsommateurs (8,3%) est néanmoins proche de celui de la Région flamande (7,8%).

Chez les hommes, les âges critiques pour la consommation de boissons alcoolisées se situent entre 25 et 34 ans (19 verres/semaine, un record absolu!) et entre 45 et 64 ans (15 à 18 verres/semaine) (Figure 15). Le taux de surconsommateurs est aussi plus élevé à ces âges: 9% des jeunes de 25-34 ans et 13% des personnes âgées de 45 à 64 ans.

Chez les femmes, le pic de consommation moyenne et de surconsommation se situe entre 45 et 54 ans, avec 13 verres semaine et une surconsommation chez 10% d'entre elles.

Figure 15 1) Nombre moyen de verres d'alcool par semaine chez les consommateurs (de 15 ans et plus) et 2) prévalence de la surconsommation dans la population (de 15 ans et plus), par âge et par sexe, Enquête de santé, Belgique, 2008 – Région wallonne



En Région wallonne, la consommation moyenne est plus élevée dans les classes défavorisées sur le plan de l'éducation (16 verres dans le groupe non-diplômé contre 11 verres dans le groupe des diplômés du supérieur, différence significative après standardisation), mais les taux de surconsommation ne diffèrent pas en fonction des classes d'éducation après standardisation pour l'âge et le sexe. Il n'y a pas de lien entre la quantité d'alcool consommée ou la surconsommation selon le degré d'urbanisation.

Les indicateurs de quantité d'alcool consommé n'ont cessé d'augmenter entre 1997 et 2008, contrairement aux autres régions, la tendance linéaire ascendante étant statistiquement significative après standardisation pour l'âge et le sexe. Après une progression constante de 1997 à 2004, le taux de surconsommateurs a baissé, passant de 9% en 2004 à 8% en 2008, mais cette différence n'est pas significative après standardisation pour l'âge et le sexe.



4.4. Hyperalcoolisation (AL03_1 - AL03_2)

L'hyperalcoolisation ("binge drinking") se réfère ici à l'ingestion d'au moins 6 verres d'alcool au cours d'une même occasion. L'indicateur AL03_1 permet d'identifier les personnes qui ont eu ce comportement d'alcoolisation massive au cours des 12 derniers mois, et le cas échéant, à quelle fréquence il est advenu. Les pourcentages présentés pour cet indicateur se rapportent à la population âgée de 15 ans et plus, incluant les non-consommateurs et les individus à consommation modérée dans les tableaux en fin de chapitre. Les résultats décrits ci-dessous, et également présentés dans les tableaux en fin de chapitre, concernent la proportion d'individus dans la population de 15 ans et plus qui s'intoxique de manière récurrente, soit au moins une fois par semaine (AL03_2).

4.4.1. Belgique

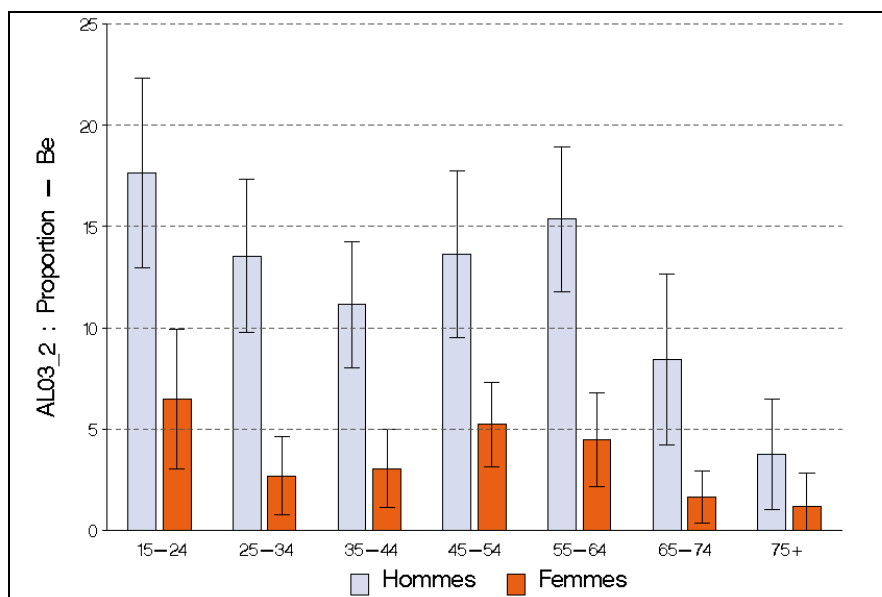
En Belgique, 40% de la population âgée de 15 ans et plus ne boit pas ou peu, 26% des citoyens indiquent n'avoir jamais bu 6 verres d'alcool ou plus en une même occasion, et 16% l'a fait moins d'une fois par mois sur une période de 12 mois. A l'opposé, 10% des citoyens boivent 6 verres d'alcool ou plus en une même occasion tous les mois, 7% le fait toutes les semaines et 1% le fait tous les jours ou presque.

Ainsi, on estime que 8% de la population s'adonne fréquemment à une hyperalcoolisation: en d'autres termes, quasiment une personne sur douze boit 6 verres d'alcool ou plus en une même occasion, et ce, au moins une fois par semaine.

Analyse par sexe et par âge

Les hommes sont plus de trois fois plus nombreux que les femmes à consommer fréquemment (au moins une fois par semaine) une telle quantité d'alcool (13% contre 4%).

Figure 16 Pourcentage de la population (de 15 ans et plus) qui présente un comportement d'hyperalcoolisation fréquent (au moins 1 fois par semaine), par sexe et par âge, Enquête de santé, Belgique, 2008





L'hyperalcoolisation fréquente est un comportement plus courant parmi les jeunes de 15-24 ans (12%), surtout les garçons (17%). Le taux est également élevé entre 45 et 64 ans (9-10%) et baisse à partir de 65 ans (<5%).

Par ailleurs, l'hyperalcoolisation quotidienne se rencontre le plus souvent chez les personnes de 45 à 64 ans (autour de 2%), traduisant probablement l'installation dans une situation de dépendance alcoolique.

Analyse par rapport aux variables socio-économiques

L'hyperalcoolisation fréquente se manifeste plus couramment dans le groupe le moins scolarisé (8,5%) que dans le groupe des milieux diplômés du supérieur (7,5%). Cette différence est significative après standardisation pour l'âge et le sexe. L'hyperalcoolisation n'est pas un phénomène lié au degré d'urbanisation du cadre de vie des individus, après standardisation.

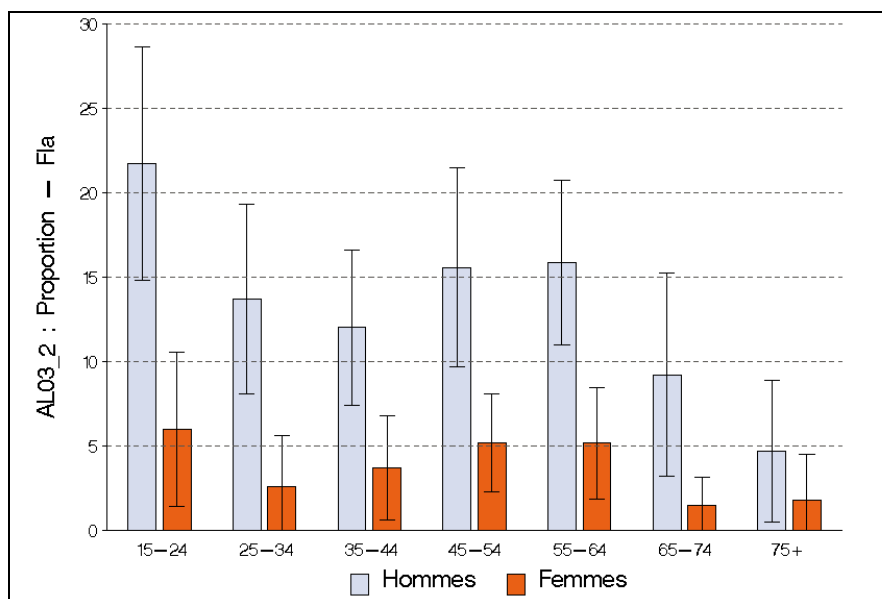
4.4.2. Régions

L'hyperalcoolisation fréquente concerne proportionnellement plus de personnes en Région flamande (9%) qu'en Région bruxelloise (6%), et cette différence est significative après standardisation pour l'âge et le sexe. Le taux en Région wallonne (7%) se situe à mi-chemin entre ceux des deux autres régions, et ne diffère pas de ceux-ci du point de vue statistique.

Région flamande

En Région flamande, comme dans les autres régions, l'hyperalcoolisation fréquente est plus typiquement un phénomène masculin (14% contre 4% de femmes) et juvénile (14% des 15-24 ans, contre tout au plus 11% dans les autres tranches d'âge). Le niveau d'éducation du ménage et le degré d'urbanisation du lieu de vie ne sont pas discriminants.

Figure 17 Pourcentage de la population (de 15 ans et plus) qui présente un comportement d'hyperalcoolisation fréquent (au moins 1 fois par semaine), par sexe et par âge, Enquête de santé, Belgique, 2008 – Région flamande

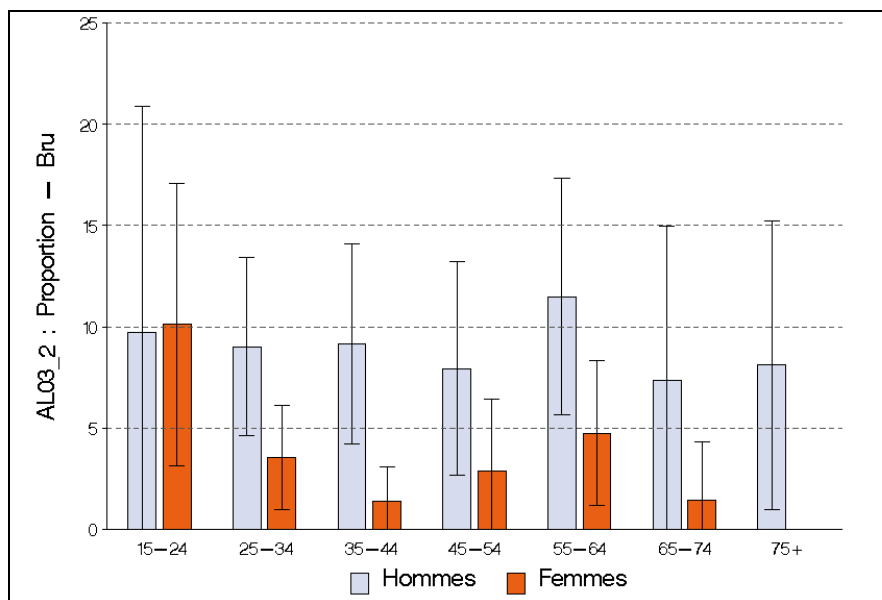




Région bruxelloise

Les Bruxellois s'adonnent moins souvent (6%) que les habitants de la Région flamande (9%) à une hyperalcoolisation fréquente, et c'est la proportion des hommes qui fait sans doute cette différence (9% à Bruxelles, contre 14% en Flandre). Ce comportement est aussi plus typiquement masculin à Bruxelles (9% contre 4% chez les femmes), sauf chez les jeunes de 15-24 ans: 10% des filles et 10% des garçons s'intoxiquent massivement au moins une fois par semaine (Figure 18). Toutefois, les larges intervalles de confiance autour des proportions incitent à la prudence dans l'interprétation de ce résultat. Le niveau d'instruction du ménage n'est pas lié à l'hyperalcoolisation fréquente, même après standardisation pour l'âge et le sexe. Les taux observés à Bruxelles sont similaires à ceux de Gand et Anvers (7%) et de Liège et Charleroi (7%), et les différences ne sont pas significatives après standardisation.

Figure 18 Pourcentage de la population (de 15 ans et plus) qui présente un comportement d'hyperalcoolisation fréquente (au moins 1 fois par semaine), par sexe et par âge, Enquête de santé, Belgique, 2008 – Région bruxelloise



Région wallonne

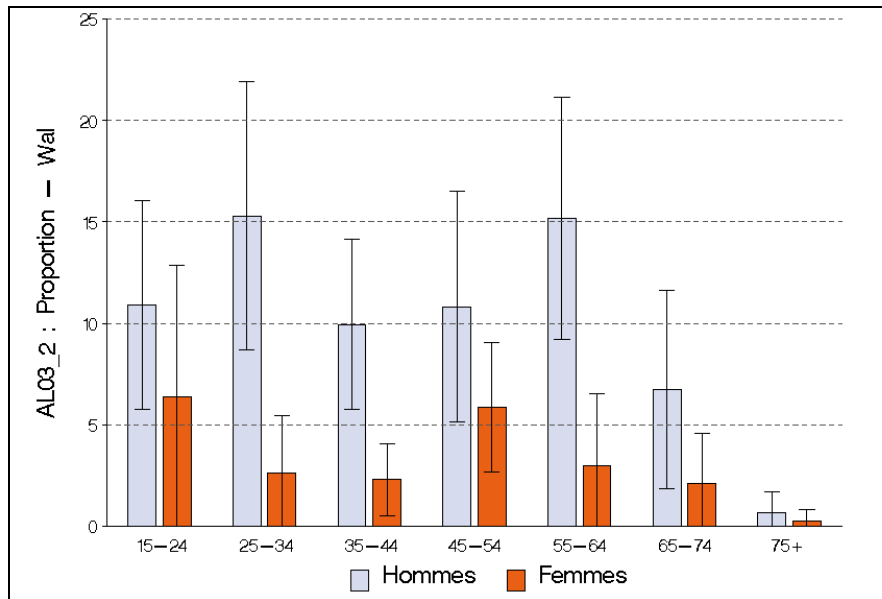
En Région wallonne, 7% des citoyens ont des comportements d'hyperalcoolisation au moins une fois par semaine. Les hommes (11%) sont plus nombreux que les femmes (3%) à consommer fréquemment de l'alcool en excès.

Chez les hommes, le taux d'hyperalcoolisation fréquente est plus élevé dans la tranche d'âge de 25 à 34 ans (15%, Figure 19) et un deuxième pic est atteint entre 55 et 64 ans (15%). Chez les femmes, on observe deux tranches d'âge critiques pour ce comportement : entre 15 et 24 ans (7%) et entre 45 et 54 ans (7%).

L'hyperalcoolisation ne varie pas en fonction du niveau d'éducation (bien que plus courant dans le groupe des diplômés du secondaire inférieur) après standardisation. On remarque par ailleurs que ce comportement advient plus couramment chez les habitants des zones rurales (9%) que chez les citadins (6%) et cette différence est significative après standardisation pour l'âge et le sexe.



Figure 19 Pourcentage de la population (de 15 ans et plus) qui présente un comportement d'hyperalcoolisation fréquent (au moins 1 fois par semaine), par sexe et par âge, Enquête de santé, Belgique, 2008 - Région wallonne



4.5. Age au début de la consommation régulière d'alcool (AL04_1)

Cet indicateur porte sur l'âge qu'avait les personnes quand elles ont commencé à boire de l'alcool, c'est-à-dire plus que de simples petites gorgées. Les statistiques sont produites sur base de la population ayant consommé de l'alcool au cours des 12 derniers mois.

4.5.1. Belgique

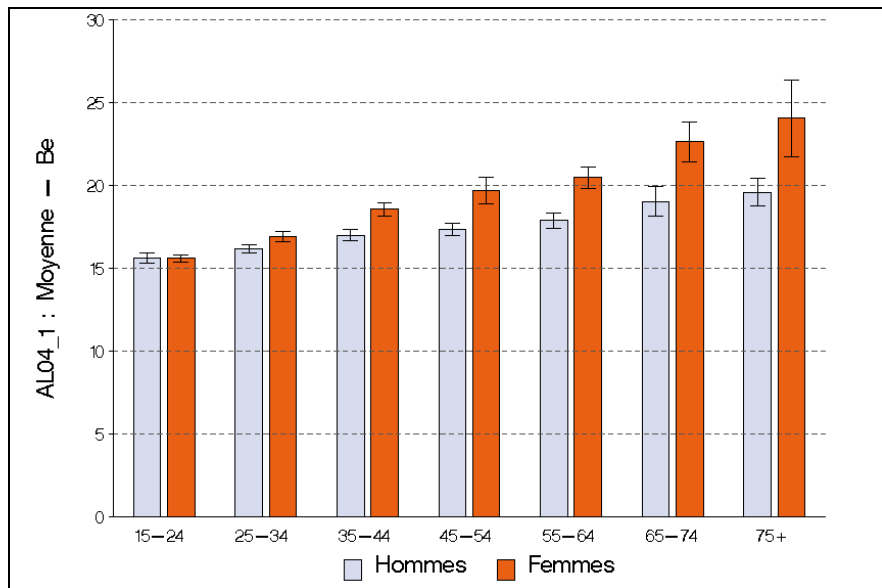
Analyse par sexe et par âge

En Belgique, on commence à boire de l'alcool en moyenne à partir de 18 ans et 2 mois. Les garçons commencent plus tôt (vers 17 ans 4 mois) que les filles (vers 19 ans 1 mois), cette différence étant significative après standardisation pour l'âge actuel des répondants. La consommation d'alcool a donc essentiellement son point d'ancrage au cours de l'adolescence.

L'âge des répondants influence la moyenne d'âge au début de la consommation d'alcool, bien que celle-ci reste cantonnée entre 15 et 24 ans en moyenne (Figure 20). Chez les hommes, quelle que soit la cohorte de naissance (c'est-à-dire l'âge actuel), la consommation de boissons alcoolisées a commencé en moyenne entre 15 et 20 ans. Au sein de la plus jeune génération (15-24 ans), les femmes ont commencé à boire de l'alcool au même âge que les hommes. L'écart de l'âge à la première consommation se creuse entre les femmes et les hommes à mesure que l'on progresse dans les générations. Ainsi, les femmes les plus âgées (75 ans et plus) ont commencé à consommer de l'alcool en moyenne 4 à 5 années après les hommes de leur génération.



Figure 20 Age moyen au début de la consommation d'alcool parmi les consommateurs âgés de 15 ans et plus, par sexe et par âge, Enquête de santé, Belgique, 2008



Analyse par rapport aux variables socio-économiques

Après standardisation pour l'âge et le sexe, on n'observe pas un lien clair entre l'âge au début de la consommation d'alcool et le niveau d'éducation du ménage. Le degré d'urbanisation du milieu de vie n'a pas une influence franche sur l'âge moyen au début de la consommation de boissons alcoolisées.

4.5.2. Régions

On commence à boire un an plus tard, en moyenne, à Bruxelles (19 ans) par rapport aux deux autres régions (18 ans en Flandre ; 18 ans 4 mois en Wallonie). Les différences sont significatives après standardisation pour l'âge et le sexe.

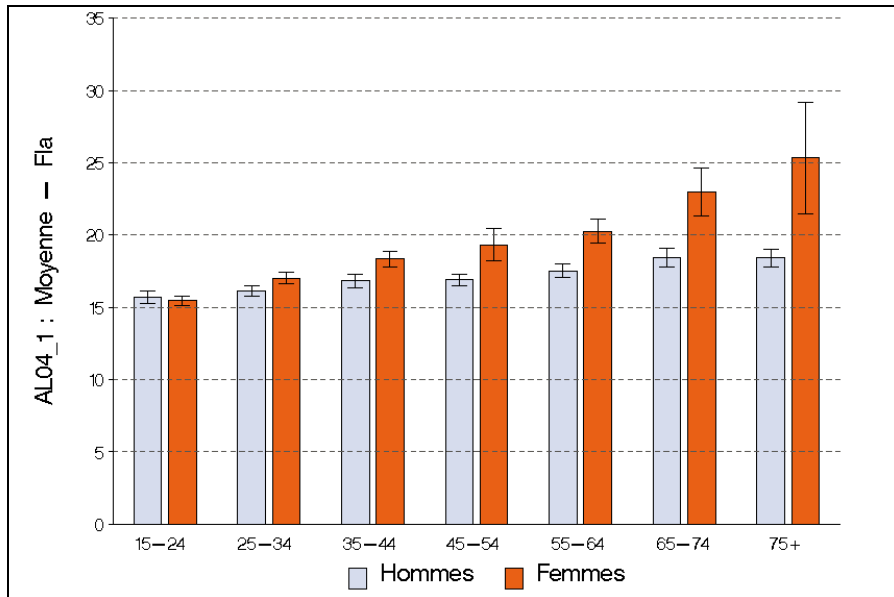
Région flamande

Comme au niveau national, les hommes commencent à boire plus tôt que les femmes (2 ans plus tôt) et l'âge du début de la consommation alcoolique augmente quelque peu en fonction de la cohorte, allant de 15 à 25 ans en moyenne chez les femmes et de 15 à 18 ans chez les hommes (Figure 21). L'écart hommes-femmes pour cet indicateur augmente aussi en fonction des générations, surtout à partir de 45 ans.

On ne voit pas de tendance linéaire entre le niveau d'éducation et l'âge du début de la consommation d'alcool. L'analyse par degré d'urbanisation de l'habitat ne montre pas de différence quant à l'âge du début de la consommation de boissons alcoolisées. Ces résultats sont confirmés après standardisation pour l'âge et le sexe.



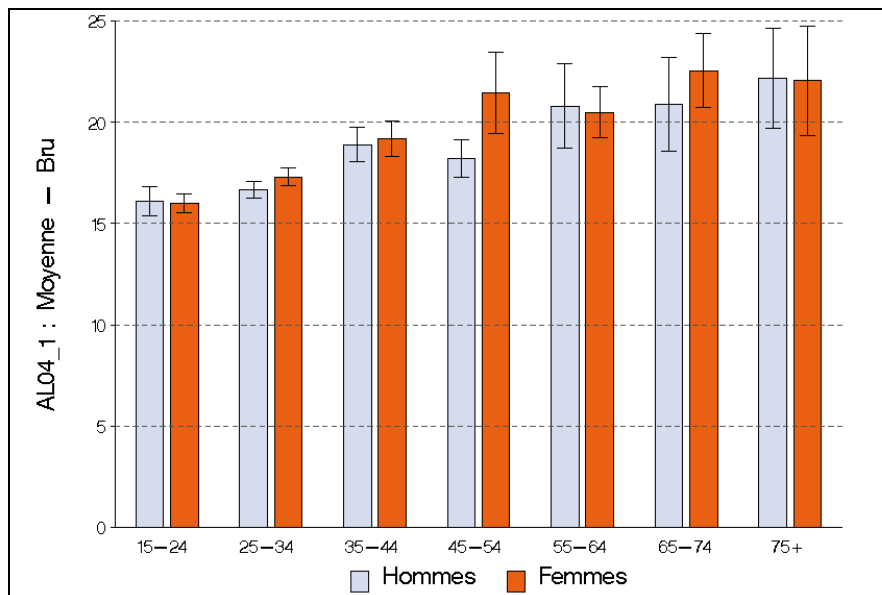
Figure 21 Age moyen au début de la consommation d'alcool parmi les consommateurs âgés de 15 ans et plus, par sexe et par âge, Enquête de santé, Belgique, 2008 – Région flamande



Région bruxelloise

En Région bruxelloise, les hommes commencent à boire un peu plus tard (18 ans 7 mois) que dans les autres régions, ce qui pourrait expliquer le fait que la différence entre les sexes quant à l'âge du début de la consommation est moins prononcée qu'ailleurs.

Figure 22 Age moyen au début de la consommation d'alcool parmi les consommateurs âgés de 15 ans et plus, par sexe et par âge, Enquête de santé, Belgique, 2008 – Région bruxelloise



Contrairement aux autres régions, on observe un gradient socio-éducatif dans la moyenne d'âge au début de la consommation d'alcool à Bruxelles : les personnes issues de milieux défavorisés en termes d'éducation commencent à boire plus tard (22 ans 8 mois) que celles issues de milieux ayant pu accéder à l'enseignement supérieur (18 ans 5 mois). La différence est significative après standardisation pour l'âge et le sexe.



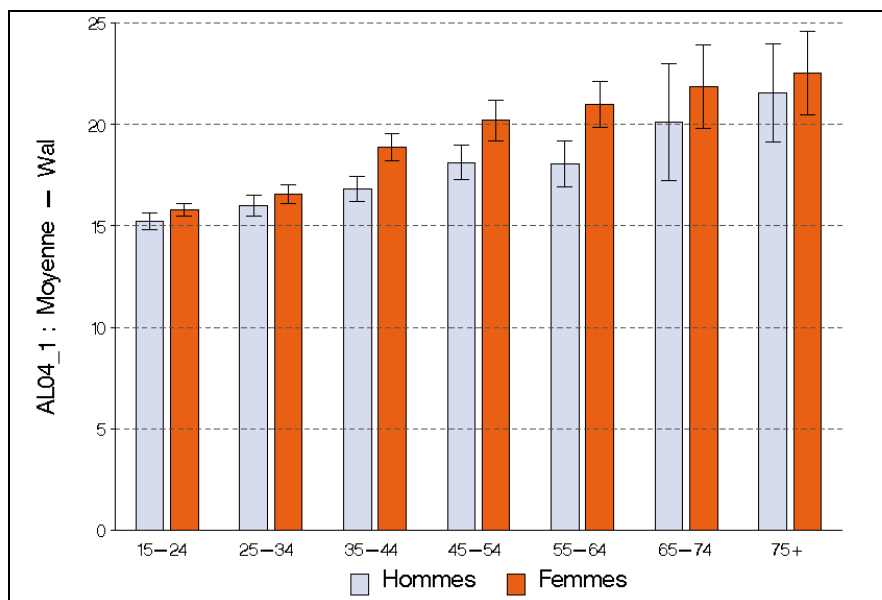
Par ailleurs, l'âge moyen au début de la consommation d'alcool à Bruxelles n'est pas significativement différent de celui rapporté dans les autres grandes villes du pays.

Région wallonne

En Région wallonne, on commence à boire de l'alcool vers 18 ans 3 mois en moyenne (17 ans 7 mois chez les hommes, 19 ans 1 mois chez les femmes). La moyenne d'âge au début de la consommation d'alcool évolue avec l'âge actuel des répondants, tant chez les femmes que chez les hommes (Figure 23).

Comme en Région flamande, on n'observe pas de gradient socio-éducatif dans la moyenne d'âge au commencement de la consommation d'alcool, et celle-ci ne varie pas non plus en fonction du degré d'urbanisation de l'habitat.

Figure 23 Age moyen au début de la consommation d'alcool parmi les consommateurs âgés de 15 ans et plus, par sexe et par âge, Enquête de santé, Belgique, 2008 – Région wallonne



4.6. Usage problématique de l'alcool (AL_1)

L'indicateur AL_1 montre la prévalence d'une vie de la consommation problématique d'alcool, basée sur le questionnaire CAGE (ou son acronyme français: DETA). La consommation est considérée comme problématique si la personne a répondu positivement à au moins 2 questions sur les 4. La problématique en cause, selon les auteurs du CAGE, est celle de la dépendance à l'alcool. Cependant, pour certains scientifiques cette mesure fait référence à des complications qui s'appliquent moins à une dépendance alcoolique qu'à une consommation chronique excessive. C'est pourquoi nous utiliserons ici le concept de "consommation ou usage problématique de l'alcool" ou "problèmes liés à l'alcool" plutôt que celui de "dépendance alcoolique".

Cet indicateur est calculé sur base des personnes qui ont répondu avoir consommé de l'alcool au cours des 12 derniers mois. Il n'inclut donc pas les personnes qui, ayant eu des problèmes liés à leur consommation d'alcool, se sont abstenues de boire au cours des 12 derniers mois.



4.6.1. Belgique

En Belgique, une personne sur dix âgée de 15 ans et plus qui a consommé de l'alcool au cours de l'année écoulée rapporte avoir connu des problèmes liés à leur consommation.

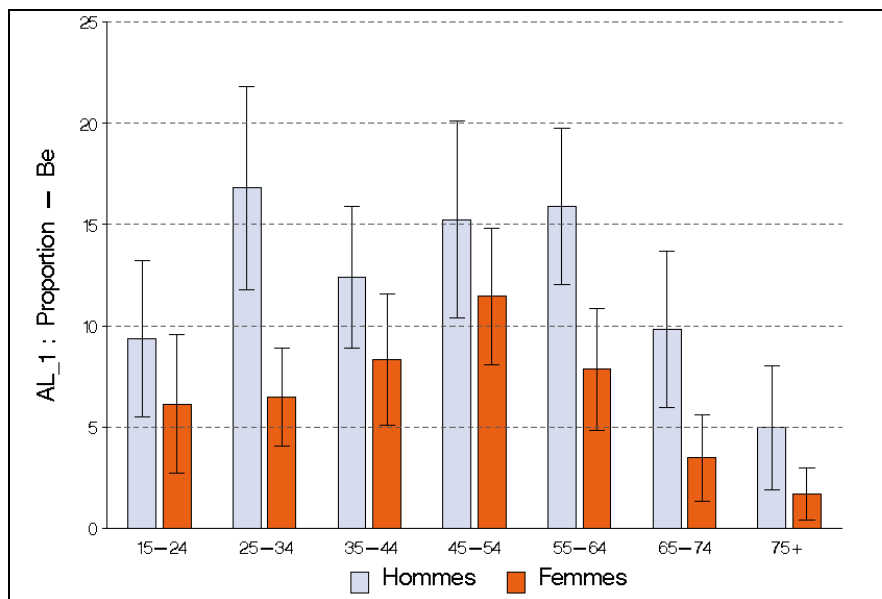
Analyse par sexe et par âge

L'usage problématique de l'alcool touche davantage les hommes que les femmes (13% contre 7%, respectivement) et cette différence est significative après standardisation pour l'âge.

Les problèmes liés à l'alcool varient avec l'âge: 8% des jeunes de 15-24 ans connaissent déjà une consommation problématique, mais ce taux augmente jusqu'à 13% chez les personnes de 45-54 ans. La prévalence de l'usage problématique de l'alcool diminue ensuite progressivement pour ne concerner que 3% des personnes âgées de 75 ans et plus.

La distribution par âge et par sexe (Figure 24) montre que la consommation problématique touche d'emblée un jeune homme sur dix de 15-24 ans et connaît un taux record (17%) à l'âge de 25-34 ans. Entre 45 et 64 ans, un peu plus de 15% des hommes rapportent une consommation alcoolique à problème. Chez les femmes, la consommation problématique est plus souvent rapportée à l'âge de 45-54 ans (12%).

Figure 24 Pourcentage de la population (de 15 ans et plus) ayant présenté une consommation problématique de l'alcool, par âge et par sexe, Enquête de santé, Belgique, 2008



Analyse par rapport aux variables socio-économiques

Le niveau d'éducation n'a pas une franche influence sur la consommation problématique d'alcool. On observe toutefois que les individus issus d'un milieu avec un diplôme du secondaire inférieur sont moins enclins à connaître des problèmes liés à l'alcool que ceux ayant au plus un diplôme de l'école primaire. La différence est significative après standardisation pour l'âge et le sexe.

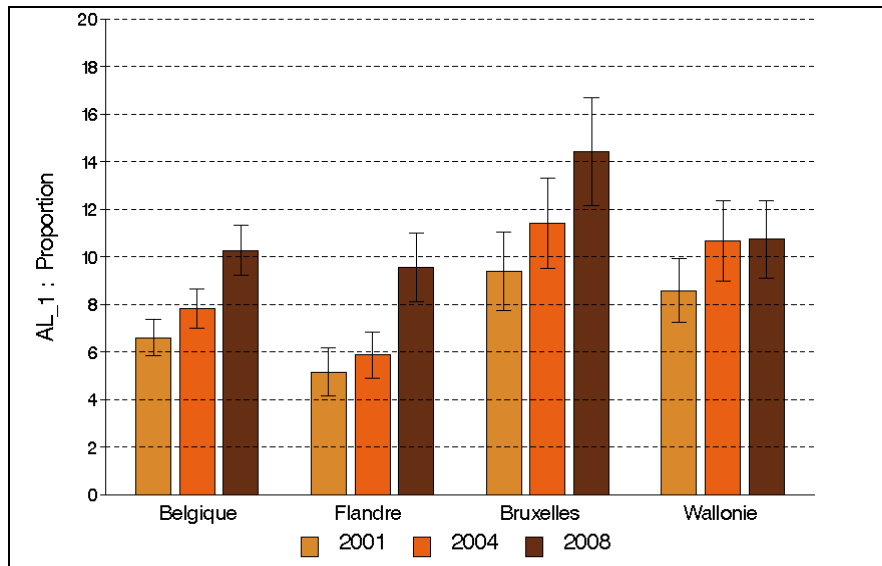
La consommation problématique d'alcool est plus fréquente dans les milieux urbains (11%) et ruraux (10%) que dans les zones semi-urbanisées (8%). Cette différence est significative après standardisation pour l'âge et le sexe.



Evolution au cours du temps

L'usage problématique de l'alcool augmente de manière linéaire et statistiquement significative depuis 2001: 7% cette année-là, 8% en 2004 et 10% en 2008 (Figure 25). Les différences sont significatives après standardisation pour l'âge et le sexe.

Figure 25 Pourcentage de la population (de 15 ans et plus) ayant présenté une consommation problématique de l'alcool, par région et par année, Enquête de santé, Belgique, 2008



4.6.2. Régions

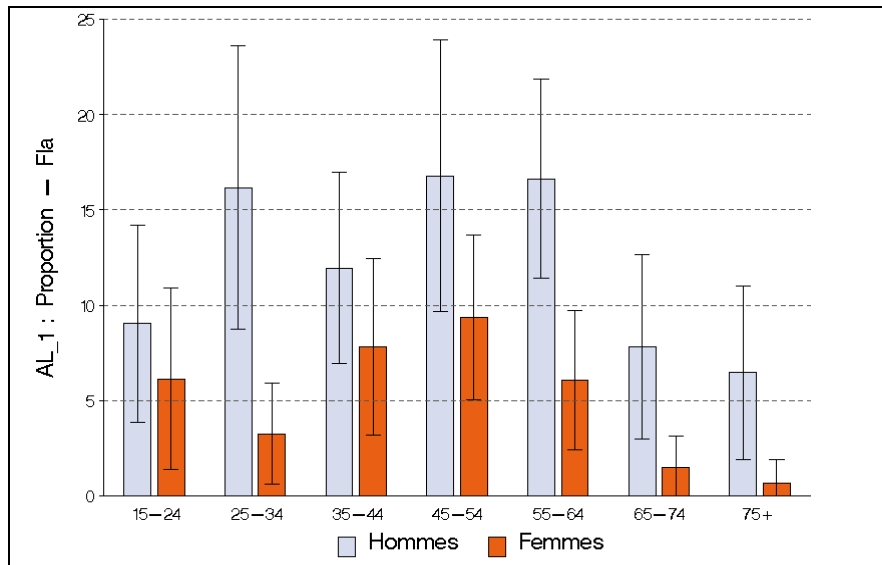
Parmi les personnes qui ont déclaré avoir bu de l'alcool au cours des 12 mois précédant l'enquête, 14% semblent avoir déjà présenté des problèmes liés à leur consommation en Région bruxelloise, contre 10% en Région flamande et 11% en Région wallonne. Cette différence est significative après standardisation pour l'âge et le sexe.

Région flamande

En Flandre comme ailleurs, les hommes ont une plus grande propension que les femmes à avoir (eu) une consommation alcoolique problématique (13% contre 6%). Cette différence se vérifie à tous les âges (Figure 26). L'usage problématique concerne proportionnellement plus d'hommes (16%) aux âges compris entre 25 et 34 ans ainsi qu'entre 45 et 64 ans. Chez les femmes, l'âge critique se situe entre 45 et 54 ans (9%).



Figure 26 Pourcentage de la population (de 15 ans et plus) ayant présenté une consommation problématique de l'alcool, par âge et par sexe, Enquête de santé, Belgique, 2008 – Région flamande



En Région flamande, les consommateurs problématiques se concentrent davantage dans le milieu le plus défavorisé sur le plan de l'éducation (14%). Les différences avec les autres niveaux d'éducation sont significatives après standardisation pour l'âge et le sexe. La consommation problématique est moins courante dans les zones semi-urbanisées, et ce, même dans les analyses standardisées pour l'âge et le sexe.

En Flandre, la consommation problématique d'alcool semble avoir fait un bond dans le temps : la différence entre, d'une part, 2001 (5,2%) et 2004 (5,9%), et d'autre part, 2008 (9,6%), est significative après standardisation pour l'âge et le sexe.

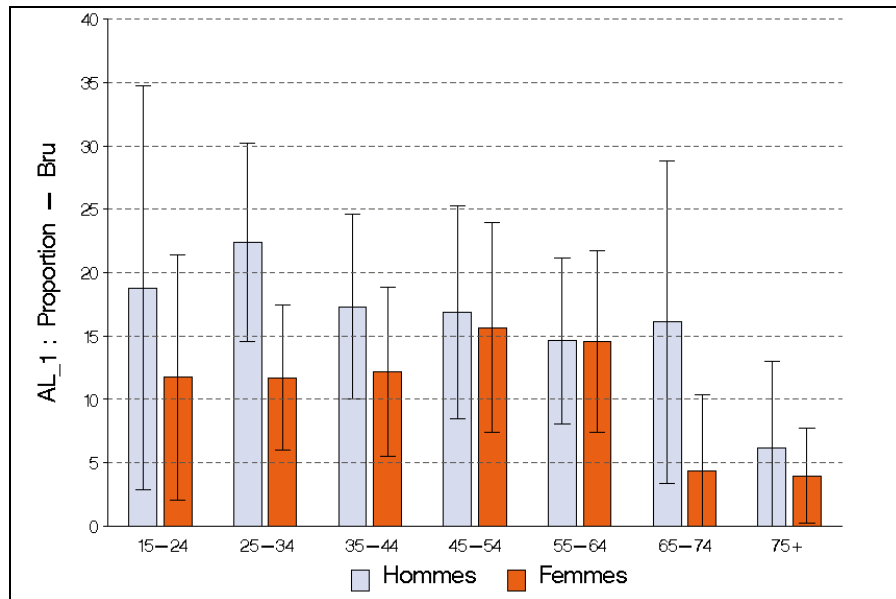
Région bruxelloise

En Région bruxelloise, la consommation problématique d'alcool (14%) est plus élevée que dans les deux autres régions. Les hommes comme les femmes s'en trouvent plus durement touchés (17% et 12% respectivement). La différence entre les sexes est significative après standardisation pour l'âge.

La consommation problématique d'alcool varie avec l'âge, mais pas de façon linéaire. Chez les jeunes de 15 à 24 ans, l'usage problématique concerne 15% des consommateurs (contre 5% en 2004 !), et atteint un record (17%) chez des adultes de 25 à 34 ans. Ce taux stagne ensuite autour de 15% jusqu'à 64 ans, et diminue après cet âge. Les hommes sont plus vulnérables à une consommation problématique lorsqu'ils sont jeunes (15-34 ans : 19% à 22%) (Figure 27). Les femmes sont plus nombreuses à rapporter des problèmes liés à l'usage de l'alcool entre 45 et 64 ans (15%).



Figure 27 Pourcentage de la population (de 15 ans et plus) ayant présenté une consommation problématique de l'alcool, par âge et par sexe, Enquête de santé, Belgique, 2008 – Région bruxelloise



A Bruxelles, contrairement à la Région flamande, les problèmes liés à l'usage de l'alcool touchent moins souvent les personnes les plus défavorisées sur le plan scolaires (4%). Les chiffres s'avèrent un peu plus élevés à Bruxelles (14%) que dans les autres grandes villes du nord et du sud du pays (11%), mais les différences ne sont pas statistiquement significatives après standardisation pour l'âge et le sexe.

La progression du taux de consommation problématique avec le temps (9% en 2001, 11% en 2004, 14% en 2008) est linéaire et significative après standardisation pour l'âge et le sexe.

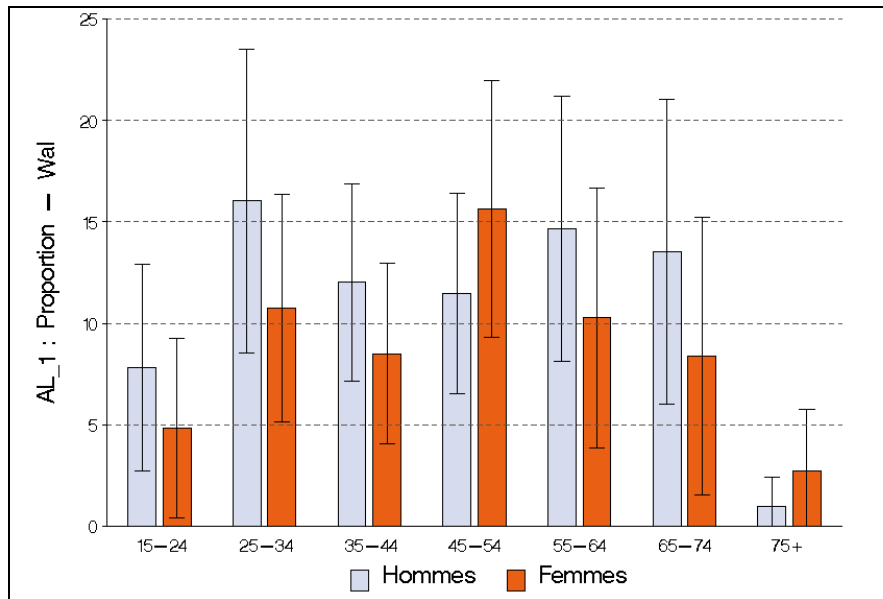
Région wallonne

En Région wallonne, la prévalence de la consommation problématique d'alcool (11%) est proche de celle obtenue en Région flamande (10%). Le taux de consommateurs problématiques d'alcool ne diffère pas significativement entre les hommes (12%) et les femmes (10%) après standardisation pour l'âge, comme c'est aussi le cas en Région bruxelloise.

Les problèmes liés à l'alcool varient avec l'âge. Ainsi, la consommation problématique concerne moins les personnes aux extrémités des âges. Les jeunes wallons de 15-24 ans sont proportionnellement moins nombreux à éprouver des problèmes liés à l'alcool par rapport aux autres régions (6% en Wallonie contre 8% à 15% dans les autres régions). Les âges critiques pour la consommation problématique d'alcool se situent chez les hommes entre 25 et 34 ans (16%) et entre 55 et 74 ans (environ 14%) (Figure 28). Les âges critiques pour les femmes sont entre 45 et 54 ans (16%).



Figure 28 Pourcentage de la population (de 15 ans et plus) ayant présenté une consommation problématique de l'alcool, par âge et par sexe, Enquête de santé, Belgique, 2008 – Région wallonne



En Région wallonne, la consommation alcoolique problématique est indépendante du niveau d'éducation des consommateurs, ainsi que du degré d'urbanisation de leur cadre de vie, après standardisation pour l'âge et le sexe.

Contrairement aux deux autres régions, la prévalence de la consommation problématique qui avait augmenté entre 2001 (9%) et 2004 (11%) n'a plus suivi cette progression ascensionnelle et est restée stable depuis (11% en 2008, différence non significative).



5. Discussion

La Région européenne est, de toutes les régions de l'OMS, celle où la consommation d'alcool est la plus élevée, soit deux fois plus que la moyenne mondiale (2). En Belgique, la consommation annuelle d'alcool pur est estimée à 9,0 litres par personne pour l'année 2008, ce qui représente une légère diminution par rapport à 2007 (9,3)². Si l'on se base uniquement sur la population âgée de 15 ans et plus, la consommation d'alcool pur par personne s'élève à 10,8 litres par an². La moyenne par adulte et par an dans l'UE se situe à 10,7 litres d'équivalent alcool pur. La Belgique se situe donc dans la moyenne des pays de l'Union.

Selon les données du rapport cadre de la Région européenne de l'OMS³, globalement, les décès liés à l'alcool représentent 6,3% de l'ensemble des décès prématurés dans la Région: c'est dire qu'environ 600.000 Européens sont morts de causes liées à l'alcoolisme en 2002. Aussi, plus de 63.000 de ces décès concernaient des jeunes âgés de 15 à 29 ans. Et la contribution relative de l'alcoolisme à l'invalidité serait encore plus grande puisqu'elle concourt à 10,8% de la charge de morbidité totale. La consommation d'alcool est par conséquent le troisième facteur de risque par importance en Europe, en matière de mortalité et d'invalidité.

Le rapport de l'OMS³ rappelle justement que: "L'alcool fait partie de la vie quotidienne dans de nombreuses régions d'Europe. La consommation d'alcool est appréciée pour de nombreuses raisons: elle favorise la sociabilité, s'intègre dans l'alimentation, marque une pause symbolique et apporte une détente face aux responsabilités de chaque jour. Les boissons alcoolisées sont largement répandues et appréciées, et il est difficile d'avoir le recul et l'objectivité nécessaires pour se rendre compte des problèmes qu'il pose et faire face à ces derniers." Ainsi, l'alcool est familier et convivial et sa consommation est jugée en partie positive, mais il faut prendre malgré tout les mesures de santé publique requises pour prévenir ou réduire les méfaits qu'il entraîne³. Pour diminuer les dommages liés à l'alcool dans une société, la politique de prévention doit adresser deux aspects: inciter une diminution de la consommation moyenne et stimuler la réduction des profils d'utilisation à risque et problématique (2).

Pour l'OMS, il existe des mesures permettant d'en prévenir les méfaits, et les politiques en la matière devraient constituer l'une des priorités de la santé publique tant au niveau régional qu'au niveau national. Les détails des stratégies de l'OMS³ à ce sujet sont disponibles dans la version électronique du rapport à partir du lien: <http://www.euro.who.int/document/e88336.pdf>.

Cependant, on sait que les intérêts économiques et fiscaux qui sont impliqués dans la production et la commercialisation de l'alcool influent sur les politiques et peuvent être considérés comme des entraves à des initiatives de santé publique. Les politiques de santé publique concernant l'alcool doivent être élaborées par des représentants de la santé publique, sans ingérence d'intérêts commerciaux. Il importe aussi que les politiques visant à prévenir ou à réduire les méfaits de l'alcool reposent sur des bases factuelles. Des recherches sont nécessaires pour apporter des connaissances nouvelles sur l'alcool et la santé publique en vue d'un débat public et d'un examen par les responsables politiques. Il est donc aussi crucial, toujours selon le rapport de l'OMS en question, de diffuser les travaux de recherche en santé publique dans le but, notamment, de contrebalancer les intérêts économiques en jeu.

² Chiffres obtenus auprès du Service Public Fédéral Economie en octobre 2009.

³ Cadre de la politique en matière d'alcool dans la Région européenne de l'OMS. Organisation mondiale de la santé, 2006. <http://www.euro.who.int/document/e88336.pdf>. Dernière consultation le 18/03/2010.



Le profil de consommation dans la population de Belgique a été appréhendé par le biais de l'enquête de santé. Les limites de ces données tiennent à la sous-estimation de la consommation réelle, due à la désirabilité sociale, les biais de mémoire, le déni, la non-participation des grands consommateurs ou la non-réponse aux questions liées à l'alcool. Les avantages d'une telle approche est de pouvoir étudier le profil différentiel des consommateurs en fonction de facteurs sociodémographiques et régionaux. Les données de l'enquête permettent également des analyses plus approfondies que celles qu'il est possible de rapporter ici.

Il est apparu que la plupart des citoyens belges âgés de 15 ans et plus consomment de l'alcool: 81% ont déclaré avoir bu une boisson alcoolisée dans les 12 mois qui ont précédé l'enquête. Ce taux est relativement stable dans le temps, si on se réfère aux enquêtes réalisées depuis 1997. La consommation moyenne rapportée est de 11 verres d'alcool par semaine et la surconsommation hebdomadaire (correspondant à plus de 14 verres par semaine pour les femmes et 21 verres par semaine pour les hommes) est relevée chez 8% de citoyens, témoignant d'une légère baisse.

Par contre, un peu plus d'un belge sur dix boit quotidiennement (12%), et ceci constitue une augmentation depuis les dernières enquêtes (9%). Un autre phénomène devrait susciter l'inquiétude des décideurs politiques: le fait que l'usage problématique de l'alcool (assimilé à un problème d'excès chronique ou de dépendance alcoolique) soit en constante progression: 7% en 2001, 8% en 2004 et 10% en 2008. Enfin, bien que l'on n'ait pas de recul dans le temps, le comportement d'hyperalcoolisation (boire 6 verres ou plus d'alcool en une même occasion) qui est reproduit chaque semaine (au moins) par 12% des jeunes de 15 à 24 ans et un adulte sur dix entre 45 et 64 ans, doit certainement faire l'objet d'une attention particulière en matière de conscientisation des risques associés et de prévention.

A ce propos, l'examen des patterns de consommation à risque en fonction des variables sociodémographiques offre un intérêt notable pour une politique de santé ciblée. Ainsi on observe que la consommation d'alcool à risque est plus fréquente chez les hommes, jeunes ou matures. Il est utile d'en tenir compte pour l'élaboration des mesures visant la diminution de la consommation alcoolique en excès - épisodique et chronique - dans notre société. Mais il ne faut pas négliger pour autant le problème de l'alcool chez les femmes, notamment dans le cadre de la protection de l'enfance: l'alcool pendant la grossesse et l'allaitement, la violence physique engendrée par l'alcool, l'alcool dans les familles monoparentales, etc. (ces dernières considérations valant aussi bien pour les hommes).

Les jeunes de 15 à 24 ans, et en particulier les garçons, forment un groupe à risque important, où les actions devraient être menées en priorité. L'hyperalcoolisation (6+ verres en 1 occasion) est un comportement caractéristique de ce groupe d'âge, comme l'est aussi sa fréquence. Il faut également noter que chez les jeunes de 15-24 ans, le nombre moyen de verres d'alcool par semaine (10 verres) est quasiment le même que chez les adultes d'âge mûr - alors qu'ils sont moins nombreux à boire au quotidien. En d'autres termes, les jeunes consomment sur quelques jours ce que les personnes plus âgées consomment sur toute une semaine. Enfin, 10% des jeunes hommes de 15-24 ans et 17% des hommes de 25-34 ans connaissent ou ont déjà connu des problèmes liés à leur consommation d'alcool (selon le CAGE).

Les résultats de l'enquête de santé confirment donc pour les jeunes la nécessité de mener des actions immédiates afin d'arrêter les dommages liés à une consommation massive d'alcool dans le but de s'intoxiquer (que ce soit du "binge drinking" ou de l'abus d'alcool). A ce niveau, la limitation de la disponibilité de l'alcool (législation pour les mineurs, la limitation des points de vente, élévation du prix...) est une des stratégies importantes. Mais moins que d'instaurer une mesure prohibitive de la consommation d'alcool jusqu'à l'âge de 18 ou 21 ans - ce qui n'a jamais fait que stimuler la curiosité et l'envie des jeunes pour l'alcool - il serait opportun d'interdire par exemple la publicité pour les boissons alcoolisées et de contrer les stratégies de marketing mises en œuvre par l'industrie de l'alcool pour séduire tout particulièrement la population juvénile - et la fidéliser! Ces mesures doivent être soutenues par l'information et l'éducation à la santé et inclure tous les acteurs de la société.



Enfin, la consommation d'alcool, l'usage à risque et les problèmes liés à l'alcool sont des comportements bien installés dans la quarantaine, et ce jusqu'à l'âge de 65 ans environ. C'est aussi un comportement qui concerne toutes les couches de la société. C'est donc l'ensemble de la population qui profiterait d'une politique efficace de sensibilisation aux risques liés à l'alcool et à la consommation nocive d'alcool.

Un consensus international (OMS) existe concernant les méthodes qui s'avèrent efficaces pour diminuer l'usage de l'alcool au niveau de la société. Les mesures principales concernent la hausse des prix de l'alcool (taxation), l'interdiction de toute publicité ou de sponsoring, les avertissements explicites sur les risques pour la santé sur l'emballage/l'étiquette des produits, les informations de santé et l'éducation à la santé via divers canaux, le soutien des personnes qui diminuent leur consommation ou tentent d'y mettre un terme, etc. Pour un véritable effet au niveau de la population, ces mesures doivent être combinées, continues et maintenues à long terme.

Le "cadre d'une politique en matière d'alcool" de 2006 vient donc à point nommé. Il a lancé une phase nouvelle de la politique en matière d'alcool, sous la direction du Bureau régional de l'OMS pour l'Europe. Le cadre vise à encourager et à faciliter l'élaboration et la mise en œuvre de politiques et d'actions aux niveaux mondial, régional, national et local pour prévenir ou réduire les méfaits de l'alcool. Il permet de regrouper les instruments et documents internationaux existants, et répond aux évolutions récentes, aux nouveaux défis et aux besoins en matière de recherche.



6. Bibliographie

- (1) Marks DF, Murray M, Evans E, Willig C. Health Psychology: Theory, research and practice. London: Sage Publications Ltd, 2000.
- (2) Rehn N, Room R, Edwards G. Alcohol in the European Region - consumption, harm and policies. 1-107. 2001. WHO.



Tableaux

Belgique

Pourcentage de la population (de 15 ans et plus) qui a consommé de l'alcool au cours des 12 derniers mois, Belgique.....	422
Distribution (%) de la population (de 15 ans et plus) selon la fréquence de consommation alcoolique au cours des 12 derniers mois, Belgique.....	423
Pourcentage de la population (de 15 ans et plus) qui a bu de l'alcool quotidiennement au cours des 12 derniers mois, Belgique.....	424
Nombre moyen de verres d'alcool par semaine parmi les consommateurs hebdomadaires âgés de 15 ans et plus, Belgique.....	425
Distribution (%) de la population (de 15 ans et plus) selon le nombre moyen de verres d'alcool consommé par semaine, Belgique.....	426
Pourcentage de la population (de 15 ans et plus) qui s'adonne à une surconsommation hebdomadaire d'alcool (15+ pour les femmes; 22+ pour les hommes), Belgique	427
Distribution (%) de la population (de 15 ans et plus) selon la fréquence d'hyperalcoolisation (6+ verres/occasion) au cours des 12 derniers mois, Belgique	428
Pourcentage de la population (de 15 ans et plus) qui s'adonne à une hyperalcoolisation (6+ verres/occasion) au moins une fois par semaine, Belgique	429
Age moyen au début de la consommation de boissons alcoolisées parmi les consommateurs âgés de 15 ans et plus, Belgique.....	430
Pourcentage de la population (de 15 ans et plus) qui présente une consommation problématique de l'alcool (basé sur le CAGE, seuil 2+), Belgique	431



Région flamande

Pourcentage de la population (de 15 ans et plus) qui a consommé de l'alcool au cours des 12 derniers mois, Région flamande	432
Distribution (%) de la population (de 15 ans et plus) selon la fréquence de consommation alcoolique au cours des 12 derniers mois, Région flamande	433
Pourcentage de la population (de 15 ans et plus) qui a bu de l'alcool quotidiennement au cours des 12 derniers mois, Région flamande	434
Nombre moyen de verres d'alcool par semaine parmi les consommateurs hebdomadaires âgés de 15 ans et plus, Région flamande	435
Distribution (%) de la population (de 15 ans et plus) selon le nombre moyen de verres d'alcool consommé par semaine, Région flamande	436
Pourcentage de la population (de 15 ans et plus) qui s'adonne à une surconsommation hebdomadaire d'alcool (15+ pour les femmes; 22+ pour les hommes), Région flamande	437
Distribution (%) de la population (de 15 ans et plus) selon la fréquence d'hyperalcoolisation (6+ verres/occasion) au cours des 12 derniers mois, Région flamande	438
Pourcentage de la population (de 15 ans et plus) qui s'adonne à une hyperalcoolisation (6+ verres/occasion) au moins une fois par semaine, Région flamande	439
Age moyen au début de la consommation de boissons alcoolisées parmi les consommateurs âgés de 15 ans et plus, Région flamande	440
Pourcentage de la population (de 15 ans et plus) qui présente une consommation problématique de l'alcool (basé sur le CAGE, seuil 2+), Région flamande	441

Région bruxelloise

Pourcentage de la population (de 15 ans et plus) qui a consommé de l'alcool au cours des 12 derniers mois, Région bruxelloise	442
Distribution (%) de la population (de 15 ans et plus) selon la fréquence de consommation alcoolique au cours des 12 derniers mois, Région bruxelloise	443
Pourcentage de la population (de 15 ans et plus) qui a bu de l'alcool quotidiennement au cours des 12 derniers mois, Région bruxelloise	444
Nombre moyen de verres d'alcool par semaine parmi les consommateurs hebdomadaires âgés de 15 ans et plus, Région bruxelloise	445
Distribution (%) de la population (de 15 ans et plus) selon le nombre moyen de verres d'alcool consommé par semaine, Région bruxelloise	446
Pourcentage de la population (de 15 ans et plus) qui s'adonne à une surconsommation hebdomadaire d'alcool (15+ pour les femmes; 22+ pour les hommes), Région bruxelloise.....	447
Distribution (%) de la population (de 15 ans et plus) selon la fréquence d'hyperalcoolisation (6+ verres/occasion) au cours des 12 derniers mois, Région bruxelloise.....	448
Pourcentage de la population (de 15 ans et plus) qui s'adonne à une hyperalcoolisation (6+ verres/occasion) au moins une fois par semaine, Région bruxelloise.....	449
Age moyen au début de la consommation de boissons alcoolisées parmi les consommateurs âgés de 15 ans et plus, Région bruxelloise	450
Pourcentage de la population (de 15 ans et plus) qui présente une consommation problématique de l'alcool (basé sur le CAGE, seuil 2+), Région bruxelloise	451



Région wallonne

Pourcentage de la population (de 15 ans et plus) qui a consommé de l'alcool au cours des 12 derniers mois, Région wallonne	452
Distribution (%) de la population (de 15 ans et plus) selon la fréquence de consommation alcoolique au cours des 12 derniers mois, Région wallonne	453
Pourcentage de la population (de 15 ans et plus) qui a bu de l'alcool quotidiennement au cours des 12 derniers mois, Région wallonne	454
Nombre moyen de verres d'alcool par semaine parmi les consommateurs hebdomadaires âgés de 15 ans et plus, Région wallonne	455
Distribution (%) de la population (de 15 ans et plus) selon le nombre moyen de verres d'alcool consommé par semaine, Région wallonne	456
Pourcentage de la population (de 15 ans et plus) qui s'adonne à une surconsommation hebdomadaire d'alcool (15+ pour les femmes; 22+ pour les hommes), Région wallonne.....	457
Distribution (%) de la population (de 15 ans et plus) selon la fréquence d'hyperalcoolisation (6+ verres/occasion) au cours des 12 derniers mois, Région wallonne.....	458
Pourcentage de la population (de 15 ans et plus) qui s'adonne à une hyperalcoolisation (6+ verres/occasion) au moins une fois par semaine, Région wallonne.....	459
Age moyen au début de la consommation de boissons alcoolisées parmi les consommateurs âgés de 15 ans et plus, Région wallonne	460
Pourcentage de la population (de 15 ans et plus) qui présente une consommation problématique de l'alcool (basé sur le CAGE, seuil 2+), Région wallonne.....	461



Pourcentage de la population (de 15 ans et plus) qui a consommé de l'alcool au cours des 12 derniers mois, Belgique

AL01_1		Taux brut (%)	+ IC 95%	Taux stand*	+ IC 95%	N
SEXE	Homme	84,5	(82,8-86,2)	84,4	(82,6-86,1)	3495
	Femme	76,9	(75,1-78,8)	77,0	(75,1-78,8)	4078
GROUPE D'AGE	15 - 24	77,5	(73,5-81,5)	77,7	(73,3-81,6)	901
	25 - 34	79,1	(75,7-82,4)	79,5	(75,9-82,6)	1090
	35 - 44	83,1	(80,5-85,6)	83,4	(80,7-85,8)	1261
	45 - 54	84,8	(82,3-87,4)	85,1	(82,3-87,4)	1193
	55 - 64	84,6	(81,9-87,3)	84,8	(81,9-87,3)	1150
	65 - 74	76,5	(71,9-81,2)	77,0	(72,0-81,3)	723
	75 +	70,5	(66,5-74,6)	71,4	(67,2-75,3)	1255
NIVEAU D'INSTRUCTION	Primaire/sans diplôme	64,0	(59,1-68,8)	64,5	(59,0-69,7)	945
	Secondaire inférieur	74,4	(70,5-78,3)	73,8	(69,4-77,7)	1204
	Secondaire supérieur	79,0	(76,4-81,5)	79,3	(76,7-81,7)	2342
	Enseignement supérieur	88,5	(86,8-90,2)	88,8	(87,0-90,5)	2902
DEGRE D'URBANISATION	Zone urbaine	78,0	(76,0-80,0)	78,5	(76,3-80,5)	4140
	Zone semi-urbaine	81,8	(78,9-84,8)	82,1	(79,0-84,8)	1348
	Zone rurale	83,4	(81,0-85,8)	83,7	(81,1-85,9)	2085
REGION	Région flamande	83,2	(81,3-85,1)	83,5	(81,5-85,3)	2989
	Région bruxelloise	70,5	(67,8-73,3)	70,9	(67,9-73,6)	1928
	Région wallonne	78,2	(76,0-80,3)	78,5	(76,3-80,7)	2656
ANNEE	1997	84,1	(82,9-85,3)	84,2	(83,0-85,4)	8259
	2001	80,5	(79,3-81,7)	81,5	(80,3-82,6)	9321
	2004	84,2	(83,1-85,3)	85,2	(84,0-86,3)	9531
	2008	80,6	(79,2-82,0)	81,5	(80,1-82,9)	7573

Source: Enquête de Santé, Belgique, 2008

*Correction pour âge et/ou sexe sur base d'un modèle de régression logistique (Population belge de 2001 comme référence)



Distribution (%) de la population (de 15 ans et plus) selon la fréquence de consommation alcoolique au cours des 12 derniers mois, Belgique

AL01_2		Absti- nent	1 fois/ mois ou moins	2 à 4 fois par mois	2 à 3 fois par sem.	4 fois ou plus par sem.	N
SEXE	Homme	15,5	15,0	20,4	23,6	25,5	3495
	Femme	23,1	25,2	22,6	14,7	14,5	4078
GROUPE D'AGE	15 - 24	22,5	25,7	28,3	17,6	5,9	901
	25 - 34	20,9	21,7	25,5	21,4	10,5	1090
	35 - 44	16,9	23,5	24,0	20,1	15,5	1261
	45 - 54	15,2	18,4	19,9	21,0	25,5	1193
	55 - 64	15,4	15,5	17,4	20,6	31,1	1150
	65 - 74	23,5	17,6	16,4	14,6	28,0	723
	75 +	29,5	17,6	15,4	12,1	25,4	1255
NIVEAU D'INSTRUCTION	Primaire/sans diplôme	36,0	21,7	16,5	12,0	13,8	945
	Secondaire inférieur	25,6	22,4	19,5	15,0	17,5	1204
	Secondaire supérieur	21,0	21,4	21,9	17,1	18,6	2342
	Enseignement supérieur	11,5	18,3	23,5	23,8	22,9	2902
DEGRE D'URBANISATION	Zone urbaine	22,0	20,0	18,4	17,8	21,9	4140
	Zone semi-urbaine	18,2	18,6	28,5	17,3	17,4	1348
	Zone rurale	16,6	21,9	21,0	22,0	18,5	2085
REGION	Région flamande	16,8	20,3	23,3	20,0	19,6	2989
	Région bruxelloise	29,5	17,8	15,3	17,9	19,7	1928
	Région wallonne	21,8	21,0	19,8	17,2	20,2	2656
ANNEE	2008	19,4	20,3	21,6	19,0	19,8	7573

Source: Enquête de Santé, Belgique, 2008



Pourcentage de la population (de 15 ans et plus) qui a bu de l'alcool quotidiennement au cours des 12 derniers mois, Belgique

AL01_3		Taux brut (%)	+ IC 95%	Taux stand*	+ IC 95%	N
SEXE	Homme	15,6	(14,0-17,2)	12,2	(10,7-13,9)	3495
	Femme	8,7	(7,6-9,8)	6,4	(5,5-7,4)	4078
GROUPE D'AGE	15 - 24	2,7	(1,4-4,0)	2,6	(1,6-4,1)	901
	25 - 34	3,8	(2,3-5,3)	3,6	(2,4-5,4)	1090
	35 - 44	6,5	(4,9-8,1)	6,2	(4,8-8,0)	1261
	45 - 54	15,0	(12,3-17,7)	14,4	(11,9-17,3)	1193
	55 - 64	21,4	(18,2-24,6)	20,7	(17,7-24,1)	1150
	65 - 74	20,5	(16,0-24,9)	20,1	(16,0-24,9)	723
	75 +	20,6	(16,8-24,4)	20,7	(17,2-24,8)	1255
NIVEAU D'INSTRUCTION	Primaire/sans diplôme	11,3	(8,6-14,1)	5,4	(4,0-7,3)	945
	Secondaire inférieur	12,8	(9,9-15,7)	7,1	(5,5-9,2)	1204
	Secondaire supérieur	12,0	(10,0-14,0)	9,1	(7,5-11,0)	2342
	Enseignement supérieur	11,5	(9,9-13,1)	9,8	(8,4-11,5)	2902
DEGRE D'URBANISATION	Zone urbaine	14,4	(12,7-16,1)	10,8	(9,4-12,4)	4140
	Zone semi-urbaine	9,0	(7,0-11,0)	6,4	(5,1-8,2)	1348
	Zone rurale	10,8	(8,9-12,6)	7,7	(6,3-9,5)	2085
REGION	Région flamande	11,3	(9,8-12,8)	8,1	(6,9-9,4)	2989
	Région bruxelloise	11,3	(9,7-12,9)	9,4	(7,9-11,1)	1928
	Région wallonne	13,6	(11,8-15,5)	10,2	(8,7-12,0)	2656
ANNEE	1997	7,7	(6,8-8,6)	6,2	(5,5-7,1)	8259
	2001	9,6	(8,8-10,4)	7,3	(6,6-8,0)	9413
	2004	9,2	(8,4-10,0)	6,9	(6,2-7,6)	9531
	2008	12,0	(10,9-13,1)	9,0	(8,1-9,9)	7573

Source: Enquête de Santé, Belgique, 2008

*Correction pour âge et/ou sexe sur base d'un modèle de régression logistique (Population belge de 2001 comme référence)



Nombre moyen de verres d'alcool par semaine parmi les consommateurs hebdomadaires âgés de 15 ans et plus, Belgique

AL02_4		Moy- enne brute	+ IC 95%	Moy- enne stand*	+ IC 95%	N
SEXE	Homme	13,0	(12,2-13,7)	12,8	(12,1-13,5)	2208
	Femme	7,6	(7,1-8,1)	7,4	(6,9-7,9)	1901
GROUPE D'AGE	15 - 24	10,4	(9,2-11,6)	10,1	(9,0-11,2)	411
	25 - 34	10,2	(8,6-11,7)	9,8	(8,3-11,3)	582
	35 - 44	9,0	(8,2-9,8)	8,7	(7,9-9,5)	689
	45 - 54	11,8	(10,6-13,1)	11,5	(10,2-12,7)	724
	55 - 64	12,5	(11,2-13,8)	12,1	(10,9-13,4)	729
	65 - 74	9,8	(8,7-10,9)	9,4	(8,4-10,5)	392
	75 +	8,7	(7,6-9,7)	8,3	(7,3-9,3)	582
NIVEAU D'INSTRUCTION	Primaire/sans diplôme	11,2	(8,9-13,5)	11,1	(8,6-13,5)	327
	Secondaire inférieur	11,4	(9,7-13,0)	10,4	(8,8-12,1)	527
	Secondaire supérieur	10,8	(9,9-11,7)	10,3	(9,4-11,1)	1241
	Enseignement supérieur	10,1	(9,4-10,7)	9,5	(8,9-10,1)	1925
DEGRE D'URBANISATION	Zone urbaine	10,8	(10,0-11,6)	10,4	(9,7-11,2)	2197
	Zone semi-urbaine	9,8	(9,0-10,6)	9,1	(8,3-9,9)	757
	Zone rurale	10,9	(10,0-11,8)	10,2	(9,3-11,1)	1155
REGION	Région flamande	10,2	(9,6-10,8)	9,6	(9,1-10,1)	1724
	Région bruxelloise	9,9	(9,2-10,6)	9,7	(9,0-10,4)	990
	Région wallonne	11,7	(10,5-12,9)	11,2	(10,1-12,3)	1395
ANNEE	1997	9,8	(9,2-10,3)	9,1	(8,6-9,6)	4426
	2001	11,4	(10,9-12,0)	10,9	(10,4-11,4)	4933
	2004	10,6	(10,1-11,0)	10,1	(9,7-10,6)	5343
	2008	10,6	(10,1-11,1)	10,0	(9,6-10,5)	4109

Source: Enquête de Santé, Belgique, 2008

*Correction pour âge et/ou sexe sur base d'un modèle de régression linéaire (Population belge de 2001 comme référence)



Distribution (%) de la population (de 15 ans et plus) selon le nombre moyen de verres d'alcool consommé par semaine, Belgique

AL02_5		Ne boit pas ou peu	1-7 verres	8-14 verres	15-21 verres	22 verres ou plus	N
SEXE	Homme	31,8	29,4	18,6	10,2	10,0	3354
	Femme	49,9	33,8	10,4	3,6	2,4	3941
GROUPE D'AGE	15 - 24	50,1	25,6	12,7	5,7	5,9	864
	25 - 34	44,1	32,4	13,6	4,8	5,2	1061
	35 - 44	41,6	36,5	11,4	6,3	4,2	1226
	45 - 54	34,8	30,3	19,3	8,5	7,2	1154
	55 - 64	32,2	32,3	16,3	9,2	9,9	1100
	65 - 74	42,8	31,4	13,6	6,8	5,3	687
	75 +	50,1	31,7	10,7	4,7	2,9	1203
NIVEAU D'INSTRUCTION	Primaire/sans diplôme	59,9	24,5	6,7	4,2	4,7	906
	Secondaire inférieur	50,8	27,5	10,7	4,8	6,2	1144
	Secondaire supérieur	44,1	29,4	13,5	6,7	6,2	2261
	Enseignement supérieur	30,8	36,8	18,2	8,1	6,1	2808
DEGRE D'URBANISATION	Zone urbaine	43,4	29,7	15,0	6,4	5,6	4013
	Zone semi-urbaine	38,4	35,6	13,1	6,7	6,2	1287
	Zone rurale	40,2	31,7	14,3	7,4	6,5	1995
REGION	Région flamande	38,4	32,9	15,1	7,8	5,9	2888
	Région bruxelloise	49,0	29,5	11,4	5,3	4,8	1869
	Région wallonne	44,9	29,8	13,6	5,0	6,7	2538
ANNEE	1997	41,8	34,1	13,3	5,0	5,7	8061
	2001	42,6	30,5	13,1	6,3	7,6	8817
	2004	37,7	34,4	14,8	5,9	7,3	9051
	2008	41,2	31,7	14,3	6,7	6,0	7295

Source: Enquête de Santé, Belgique, 2008



Pourcentage de la population (de 15 ans et plus) qui s'adonne à une surconsommation hebdomadaire d'alcool (15+ pour les femmes; 22+ pour les hommes), Belgique

AL02_6		Taux brut (%)	+ IC 95%	Taux stand*	+ IC 95%	N
SEXE	Homme	10,0	(8,6-11,3)	9,2	(8,0-10,6)	3354
	Femme	5,9	(4,9-7,0)	5,6	(4,7-6,7)	3941
GROUPE D'AGE	15 - 24	7,3	(4,9-9,7)	7,1	(5,1-9,8)	864
	25 - 34	6,3	(4,3-8,3)	6,2	(4,5-8,4)	1061
	35 - 44	6,3	(4,6-8,0)	6,2	(4,7-8,1)	1226
	45 - 54	9,1	(7,0-11,2)	8,9	(7,0-11,2)	1154
	55 - 64	13,3	(10,7-16,0)	13,0	(10,5-15,9)	1100
	65 - 74	6,5	(4,1-8,9)	6,4	(4,4-9,2)	687
	75 +	4,0	(2,3-5,6)	4,0	(2,6-6,0)	1203
NIVEAU D'INSTRUCTION	Primaire/sans diplôme	5,9	(3,8-8,0)	5,7	(3,9-8,2)	906
	Secondaire inférieur	7,5	(5,2-9,8)	6,5	(4,8-8,8)	1144
	Secondaire supérieur	7,9	(6,3-9,5)	7,2	(5,8-8,9)	2261
	Enseignement supérieur	8,3	(6,9-9,7)	7,6	(6,3-9,1)	2808
DEGRE D'URBANISATION	Zone urbaine	7,7	(6,4-9,0)	7,0	(5,9-8,4)	4013
	Zone semi-urbaine	8,1	(6,2-10,1)	7,4	(5,8-9,4)	1287
	Zone rurale	8,0	(6,4-9,5)	7,2	(5,8-8,8)	1995
REGION	Région flamande	7,8	(6,6-9,1)	7,1	(6,0-8,4)	2888
	Région bruxelloise	6,7	(5,4-7,9)	6,3	(5,2-7,6)	1869
	Région wallonne	8,3	(6,8-9,8)	7,6	(6,3-9,1)	2538
ANNEE	1997	7,0	(6,2-7,8)	6,3	(5,5-7,1)	8061
	2001	9,3	(8,4-10,1)	8,5	(7,7-9,4)	8817
	2004	9,0	(8,1-9,8)	8,2	(7,4-9,1)	9051
	2008	7,9	(7,0-8,8)	7,1	(6,3-8,0)	7295

Source: Enquête de Santé, Belgique, 2008

*Correction pour âge et/ou sexe sur base d'un modèle de régression logistique (Population belge de 2001 comme référence)



Distribution (%) de la population (de 15 ans et plus) selon la fréquence d'hyperlcoolisation (6+ verres/occasion) au cours des 12 derniers mois, Belgique

AL03_1		Ne boit pas ou peu	Jamais d'hyperlcoolisation	Moins d'1 fois par mois	Tous les mois	Toutes les sem.	Tous les jours ou presque	N
SEXE	Homme	30,7	22,2	20,5	13,8	10,9	1,8	3469
	Femme	48,6	29,2	12,4	6,2	3,2	0,5	4052
GROUPE D'AGE	15 - 24	48,6	9,8	15,0	14,5	11,3	0,8	896
	25 - 34	42,7	17,1	20,2	12,2	7,1	0,7	1086
	35 - 44	40,5	22,8	18,7	11,1	6,2	0,8	1256
	45 - 54	33,7	26,3	19,2	11,4	7,6	1,7	1188
	55 - 64	31,4	33,7	16,8	8,2	7,6	2,2	1139
	65 - 74	41,5	39,4	10,3	4,0	3,9	1,0	715
	75 +	47,6	43,2	5,4	1,5	2,0	0,2	1241
NIVEAU D'INSTRUCTION	Primaire/sans diplôme	58,1	20,4	7,1	6,0	6,8	1,7	941
	Secondaire inférieur	48,3	24,7	11,5	6,5	7,5	1,5	1196
	Secondaire supérieur	42,9	23,5	16,3	9,3	7,2	0,9	2322
	Enseignement supérieur	30,0	29,5	20,4	12,7	6,6	1,0	2882
DEGRE D'URBANISATION	Zone urbaine	42,2	27,8	14,6	8,1	5,8	1,5	4112
	Zone semi-urbaine	37,3	26,2	17,6	10,7	7,6	0,6	1335
	Zone rurale	38,8	22,5	17,9	11,8	8,1	1,0	2074
REGION	Région flamande	37,4	27,4	16,0	10,3	7,7	1,2	2965
	Région bruxelloise	47,5	24,9	12,8	8,6	5,2	1,0	1916
	Région wallonne	43,0	22,8	17,9	9,3	5,8	1,1	2640
ANNEE	2008	40,0	25,8	16,3	9,8	6,9	1,1	7521

Source: Enquête de Santé, Belgique, 2008



Pourcentage de la population (de 15 ans et plus) qui s'adonne à une hyperalcoolisation (6+ verres/occasion) au moins une fois par semaine, Belgique

AL03_2		Taux brut (%)	+ IC 95%	Taux stand*	+ IC 95%	N
SEXE	Homme	12,7	(11,2-14,3)	11,7	(10,3-13,3)	3469
	Femme	3,7	(2,8-4,6)	3,4	(2,7-4,4)	4052
GROUPE D'AGE	15 - 24	12,0	(9,0-15,0)	10,4	(7,8-13,6)	896
	25 - 34	7,8	(5,7-9,9)	6,8	(5,1-9,0)	1086
	35 - 44	7,0	(5,1-8,8)	5,9	(4,5-7,8)	1256
	45 - 54	9,4	(7,0-11,7)	8,0	(6,1-10,3)	1188
	55 - 64	9,9	(7,6-12,1)	8,4	(6,5-10,7)	1139
	65 - 74	4,8	(2,7-6,9)	4,1	(2,6-6,5)	715
	75 +	2,3	(0,8-3,7)	2,0	(1,0-3,9)	1241
NIVEAU D'INSTRUCTION	Primaire/sans diplôme	8,5	(5,2-11,8)	8,8	(5,8-13,0)	941
	Secondaire inférieur	9,0	(6,7-11,4)	7,6	(5,7-10,0)	1196
	Secondaire supérieur	8,0	(6,4-9,7)	6,1	(4,7-7,8)	2322
	Enseignement supérieur	7,5	(6,2-8,9)	5,5	(4,5-6,8)	2882
DEGRE D'URBANISATION	Zone urbaine	7,3	(6,0-8,5)	5,7	(4,7-7,1)	4112
	Zone semi-urbaine	8,2	(6,3-10,2)	6,5	(5,0-8,5)	1335
	Zone rurale	9,1	(7,4-10,8)	7,1	(5,8-8,8)	2074
REGION	Région flamande	8,9	(7,5-10,2)	7,0	(5,8-8,3)	2965
	Région bruxelloise	6,2	(4,8-7,6)	4,8	(3,8-6,2)	1916
	Région wallonne	6,9	(5,6-8,3)	5,5	(4,4-6,8)	2640
ANNEE	2008	8,1	(7,1-9,0)			7521

Source: Enquête de Santé, Belgique, 2008

*Correction pour âge et/ou sexe sur base d'un modèle de régression logistique (Population belge de 2001 comme référence)



Age moyen au début de la consommation de boissons alcoolisées parmi les consommateurs âgés de 15 ans et plus, Belgique

AL04_1		Moy- enne brute	+ IC 95%	Moy- enne stand*	+ IC 95%	N
SEXE	Homme	17,3	(17,1-17,4)	17,3	(17,1-17,5)	2773
	Femme	19,1	(18,8-19,4)	19,2	(18,9-19,5)	2723
GROUPE D'AGE	15 - 24	15,6	(15,4-15,8)	15,6	(15,4-15,8)	663
	25 - 34	16,5	(16,3-16,7)	16,6	(16,4-16,8)	816
	35 - 44	17,8	(17,5-18,1)	17,8	(17,5-18,1)	974
	45 - 54	18,5	(18,0-18,9)	18,5	(18,1-19,0)	941
	55 - 64	19,1	(18,7-19,5)	19,2	(18,8-19,6)	888
	65 - 74	20,7	(19,9-21,5)	20,8	(20,0-21,6)	490
	75 +	21,7	(20,5-22,9)	21,8	(20,6-23,0)	724
NIVEAU D'INSTRUCTION	Primaire/sans diplôme	20,2	(19,0-21,4)	19,0	(18,0-20,1)	489
	Secondaire inférieur	18,1	(17,7-18,5)	17,5	(17,2-17,9)	765
	Secondaire supérieur	18,2	(17,9-18,6)	18,5	(18,2-18,8)	1686
	Enseignement supérieur	17,8	(17,5-18,0)	18,2	(17,9-18,4)	2441
DEGRE D'URBANISATION	Zone urbaine	18,4	(18,1-18,7)	18,4	(18,1-18,7)	2938
	Zone semi-urbaine	18,1	(17,7-18,5)	18,3	(17,9-18,7)	993
	Zone rurale	17,9	(17,6-18,2)	18,1	(17,8-18,4)	1565
REGION	Région flamande	18,0	(17,7-18,2)	18,1	(17,8-18,3)	2263
	Région bruxelloise	19,0	(18,7-19,4)	19,2	(18,9-19,6)	1319
	Région wallonne	18,3	(18,0-18,7)	18,4	(18,1-18,8)	1914
ANNEE	2008	18,2	(18,0-18,4)			5496

Source: Enquête de Santé, Belgique, 2008

*Correction pour âge et/ou sexe sur base d'un modèle de régression linéaire (Population belge de 2001 comme référence)



Pourcentage de la population (de 15 ans et plus) qui présente une consommation problématique de l'alcool (basé sur le CAGE, seuil 2+), Belgique

AL_1		Taux brut (%)	+ IC 95%	Taux stand*	+ IC 95%	N
SEXE	Homme	13,1	(11,4-14,7)	11,9	(10,4-13,6)	2846
	Femme	7,4	(6,2-8,6)	6,7	(5,7-7,9)	2893
GROUPE D'AGE	15 - 24	7,8	(5,2-10,3)	7,4	(5,3-10,3)	669
	25 - 34	11,7	(8,8-14,6)	11,2	(8,8-14,2)	832
	35 - 44	10,4	(8,0-12,8)	10,0	(7,8-12,6)	996
	45 - 54	13,4	(10,4-16,3)	12,8	(10,3-15,9)	970
	55 - 64	12,0	(9,5-14,5)	11,5	(9,2-14,2)	936
	65 - 74	6,8	(4,5-9,0)	6,4	(4,5-9,0)	525
	75 +	3,3	(1,7-5,0)	3,2	(1,9-5,2)	811
NIVEAU D'INSTRUCTION	Primaire/sans diplôme	11,7	(6,9-16,5)	12,9	(8,6-18,9)	532
	Secondaire inférieur	7,2	(5,0-9,4)	6,3	(4,5-8,8)	811
	Secondaire supérieur	9,9	(8,0-11,9)	8,5	(6,9-10,3)	1769
	Enseignement supérieur	11,0	(9,5-12,5)	9,2	(7,9-10,7)	2504
DEGRE D'URBANISATION	Zone urbaine	11,4	(9,8-12,9)	10,0	(8,6-11,6)	3050
	Zone semi-urbaine	8,0	(6,1-9,9)	6,8	(5,3-8,8)	1049
	Zone rurale	10,5	(8,5-12,5)	9,0	(7,4-10,9)	1640
REGION	Région flamande	9,6	(8,1-11,0)	8,3	(7,1-9,7)	2364
	Région bruxelloise	14,4	(12,2-16,7)	12,7	(10,7-15,1)	1376
	Région wallonne	10,7	(9,1-12,4)	9,3	(7,9-11,0)	1999
ANNEE	2001	6,6	(5,9-7,4)	5,5	(4,9-6,2)	7015
	2004	7,8	(7,0-8,6)	6,6	(5,9-7,4)	7249
	2008	10,3	(9,2-11,3)	8,9	(8,0-9,9)	5739

Source: Enquête de Santé, Belgique, 2008

*Correction pour âge et/ou sexe sur base d'un modèle de régression logistique (Population belge de 2001 comme référence)



Pourcentage de la population (de 15 ans et plus) qui a consommé de l'alcool au cours des 12 derniers mois, Région flamande

AL01_1		Taux brut (%)	+ IC 95%	Taux stand*	+ IC 95%	N
SEXE	Homme	86,1	(83,8-88,5)	86,2	(83,6-88,4)	1436
	Femme	80,3	(77,8-82,9)	80,6	(77,8-83,1)	1553
GROUPE D'AGE	15 - 24	82,5	(76,9-88,2)	82,6	(76,2-87,6)	349
	25 - 34	81,1	(75,9-86,2)	81,4	(75,8-85,9)	366
	35 - 44	85,8	(82,4-89,3)	86,0	(82,2-89,1)	462
	45 - 54	87,8	(84,4-91,2)	88,0	(84,1-91,0)	488
	55 - 64	86,8	(83,3-90,3)	86,9	(83,0-90,0)	477
	65 - 74	78,1	(71,9-84,3)	78,4	(71,4-84,0)	328
	75 +	70,7	(65,1-76,4)	71,3	(65,5-76,6)	519
NIVEAU D'INSTRUCTION	Primaire/sans diplôme	69,2	(62,8-75,7)	71,3	(63,6-78,0)	410
	Secondaire inférieur	78,4	(72,7-84,2)	77,9	(71,0-83,6)	458
	Secondaire supérieur	82,2	(78,6-85,8)	82,4	(78,6-85,6)	961
	Enseignement supérieur	89,0	(86,6-91,4)	89,1	(86,3-91,3)	1114
DEGRE D'URBANISATION	Zone urbaine	83,6	(80,4-86,7)	84,3	(80,7-87,3)	1152
	Zone semi-urbaine	82,3	(78,9-85,8)	82,4	(78,8-85,6)	932
	Zone rurale	83,5	(80,1-87,0)	83,7	(80,0-86,8)	905
ANNEE	1997	86,0	(84,4-87,7)	86,0	(84,2-87,6)	2920
	2001	82,0	(80,3-83,8)	83,4	(81,7-84,9)	3316
	2004	86,4	(85,0-87,9)	87,8	(86,3-89,2)	3645
	2008	83,2	(81,3-85,1)	84,6	(82,5-86,5)	2989

Source: Enquête de Santé, Belgique, 2008

*Correction pour âge et/ou sexe sur base d'un modèle de régression logistique (Population belge de 2001 comme référence)



Distribution (%) de la population (de 15 ans et plus) selon la fréquence de consommation alcoolique au cours des 12 derniers mois, Région flamande

AL01_2		Absti- nent	Une fois / mois ou moins	2 à 4 fois par mois	2 à 3 fois par sem.	4 fois ou plus par sem.	N
SEXE	Homme	13,9	14,1	21,9	24,8	25,4	1436
	Femme	19,7	26,1	24,6	15,4	14,1	1553
GROUPE D'AGE	15 - 24	17,5	25,8	31,1	19,7	6,0	349
	25 - 34	18,9	20,9	27,8	23,6	8,7	366
	35 - 44	14,2	23,5	27,1	20,2	15,1	462
	45 - 54	12,2	17,5	20,9	22,8	26,7	488
	55 - 64	13,2	16,4	19,1	21,0	30,3	477
	65 - 74	21,9	18,7	17,1	14,3	28,0	328
	75 +	29,3	18,4	15,8	12,6	23,9	519
NIVEAU D'INSTRUCTION	Primaire/sans diplôme	30,8	24,4	18,2	15,0	11,6	410
	Secondaire inférieur	21,6	22,5	21,3	17,7	17,0	458
	Secondaire supérieur	17,8	20,4	23,8	18,6	19,5	961
	Enseignement supérieur	11,0	18,2	25,1	23,4	22,3	1114
DEGRE D'URBANISATION	Zone urbaine	16,4	20,0	20,2	19,7	23,6	1152
	Zone semi-urbaine	17,7	18,9	29,0	17,2	17,3	932
	Zone rurale	16,5	22,1	21,3	23,3	16,9	905
ANNEE	2008	16,8	20,3	23,3	20,0	19,6	2989

Source: Enquête de Santé, Belgique, 2008



Pourcentage de la population (de 15 ans et plus) qui a bu de l'alcool quotidiennement au cours des 12 derniers mois, Région flamande

AL01_3		Taux brut (%)	+ IC 95%	Taux stand*	+ IC 95%	N
SEXE	Homme	14,9	(12,7-17,1)	11,1	(9,0-13,7)	1436
	Femme	7,9	(6,3-9,4)	5,5	(4,4-6,9)	1553
GROUPE D'AGE	15 - 24	2,1	(0,4-3,9)	2,0	(0,9-4,3)	349
	25 - 34	3,2	(1,0-5,4)	3,0	(1,5-6,0)	366
	35 - 44	5,8	(3,6-8,0)	5,5	(3,7-8,0)	462
	45 - 54	14,8	(11,0-18,6)	14,1	(10,8-18,2)	488
	55 - 64	19,7	(15,4-24,0)	18,9	(14,9-23,6)	477
	65 - 74	19,2	(13,1-25,3)	18,6	(13,2-25,4)	328
	75 +	19,1	(13,8-24,4)	19,0	(14,3-24,8)	519
NIVEAU D'INSTRUCTION	Primaire/sans diplôme	8,6	(5,2-12,0)	3,7	(2,3-5,9)	410
	Secondaire inférieur	11,9	(8,0-15,9)	5,6	(3,8-8,2)	458
	Secondaire supérieur	12,0	(9,1-14,9)	8,4	(6,4-11,1)	961
	Enseignement supérieur	10,6	(8,5-12,8)	8,7	(6,8-11,1)	1114
DEGRE D'URBANISATION	Zone urbaine	15,2	(12,4-17,9)	10,7	(8,5-13,4)	1152
	Zone semi-urbaine	8,9	(6,6-11,2)	6,0	(4,4-8,0)	932
	Zone rurale	8,9	(6,4-11,4)	5,9	(4,2-8,2)	905
ANNEE	1997	6,5	(5,3-7,7)	5,0	(4,1-6,1)	2920
	2001	8,5	(7,4-9,6)	6,2	(5,3-7,2)	3353
	2004	8,1	(7,0-9,3)	5,7	(4,8-6,8)	3645
	2008	11,3	(9,8-12,8)	8,0	(6,9-9,4)	2989

Source: Enquête de Santé, Belgique, 2008

*Correction pour âge et/ou sexe sur base d'un modèle de régression logistique (Population belge de 2001 comme référence)



Nombre moyen de verres d'alcool par semaine parmi les consommateurs hebdomadaires âgés de 15 ans et plus, Région flamande

AL02_4		Moy- enne brute	+ IC 95%	Moy- enne stand*	+ IC 95%	N
SEXE	Homme	12,5	(11,7-13,3)	12,3	(11,5-13,1)	968
	Femme	7,3	(6,7-7,9)	7,1	(6,5-7,7)	756
GROUPE D'AGE	15 - 24	11,3	(9,8-12,9)	11,0	(9,5-12,5)	197
	25 - 34	8,7	(7,2-10,2)	8,2	(6,8-9,7)	214
	35 - 44	9,0	(7,8-10,1)	8,7	(7,5-9,8)	273
	45 - 54	11,1	(9,7-12,4)	10,8	(9,5-12,1)	330
	55 - 64	11,8	(10,5-13,1)	11,5	(10,2-12,8)	313
	65 - 74	9,6	(8,1-11,1)	9,1	(7,6-10,5)	189
	75 +	8,4	(6,8-10,0)	7,8	(6,3-9,3)	208
NIVEAU D'INSTRUCTION	Primaire/sans diplôme	9,4	(7,2-11,6)	9,0	(6,6-11,3)	148
	Secondaire inférieur	10,2	(8,6-11,9)	9,2	(7,7-10,8)	224
	Secondaire supérieur	10,6	(9,7-11,6)	10,2	(9,2-11,1)	567
	Enseignement supérieur	9,9	(9,1-10,7)	9,4	(8,6-10,2)	759
DEGRE D'URBANISATION	Zone urbaine	10,3	(9,3-11,2)	10,0	(9,1-10,9)	693
	Zone semi-urbaine	9,8	(8,9-10,7)	9,1	(8,2-10,0)	526
	Zone rurale	10,5	(9,5-11,5)	9,7	(8,7-10,7)	505
ANNEE	1997	9,6	(8,9-10,4)	8,9	(8,2-9,7)	1778
	2001	11,4	(10,7-12,2)	10,8	(10,1-11,6)	1875
	2004	10,0	(9,5-10,6)	9,6	(9,1-10,2)	2235
	2008	10,2	(9,6-10,8)	9,6	(9,1-10,2)	1724

Source: Enquête de Santé, Belgique, 2008

*Correction pour âge et/ou sexe sur base d'un modèle de régression linéaire (Population belge de 2001 comme référence)



Distribution (%) de la population (de 15 ans et plus) selon le nombre moyen de verres d'alcool consommé par semaine, Région flamande

AL02_5		Ne boit pas ou peu	1-7 verres	8-14 verres	15-21 verres	22 verres ou plus	N
SEXE	Homme	29,0	29,7	19,7	11,9	9,7	1386
	Femme	47,3	35,9	10,7	3,9	2,3	1502
GROUPE D'AGE	15 - 24	44,6	26,0	14,2	7,4	7,8	339
	25 - 34	41,5	35,4	14,2	4,5	4,3	354
	35 - 44	38,7	38,3	11,4	7,1	4,5	450
	45 - 54	30,3	31,6	21,5	10,7	5,9	475
	55 - 64	30,8	32,9	16,9	9,8	9,7	458
	65 - 74	41,8	32,5	13,3	7,5	4,9	318
	75 +	51,4	30,9	10,1	5,1	2,5	494
NIVEAU D'INSTRUCTION	Primaire/sans diplôme	56,4	28,6	6,8	4,4	3,8	398
	Secondaire inférieur	46,7	29,9	13,0	5,5	4,9	433
	Secondaire supérieur	39,6	30,6	14,3	9,0	6,5	928
	Enseignement supérieur	30,0	37,0	18,5	8,4	6,2	1084
DEGRE D'URBANISATION	Zone urbaine	37,5	32,4	16,6	7,9	5,6	1123
	Zone semi-urbaine	38,1	36,0	12,5	7,2	6,2	892
	Zone rurale	39,8	30,2	15,8	8,2	5,9	873
ANNEE	1997	36,4	37,1	14,3	6,0	6,1	2864
	2001	39,7	32,1	13,4	6,6	8,2	3117
	2004	33,3	37,5	15,7	6,2	7,3	3482
	2008	38,4	32,9	15,1	7,8	5,9	2888

Source: Enquête de Santé, Belgique, 2008



Pourcentage de la population (de 15 ans et plus) qui s'adonne à une surconsommation hebdomadaire d'alcool (15+ pour les femmes; 22+ pour les hommes), Région flamande

AL02_6		Taux brut (%)	+ IC 95%	Taux stand*	+ IC 95%	N
SEXE	Homme	9,7	(7,9-11,4)	8,7	(7,2-10,6)	1386
	Femme	6,1	(4,5-7,7)	5,6	(4,3-7,3)	1502
GROUPE D'AGE	15 - 24	9,7	(6,0-13,4)	9,4	(6,4-13,7)	339
	25 - 34	4,9	(2,4-7,4)	4,9	(2,9-8,0)	354
	35 - 44	7,0	(4,4-9,6)	6,8	(4,7-9,9)	450
	45 - 54	7,9	(5,2-10,6)	7,7	(5,4-10,8)	475
	55 - 64	13,5	(9,9-17,2)	13,2	(9,9-17,4)	458
	65 - 74	6,2	(3,0-9,5)	6,1	(3,6-10,1)	318
	75 +	3,2	(0,9-5,5)	3,2	(1,5-6,5)	494
NIVEAU D'INSTRUCTION	Primaire/sans diplôme	4,9	(2,3-7,5)	4,8	(2,7-8,2)	398
	Secondaire inférieur	6,0	(3,4-8,6)	5,2	(3,3-7,9)	433
	Secondaire supérieur	8,5	(6,2-10,8)	7,5	(5,6-10,1)	928
	Enseignement supérieur	8,5	(6,5-10,5)	7,7	(5,9-10,0)	1084
DEGRE D'URBANISATION	Zone urbaine	8,1	(6,0-10,2)	7,3	(5,6-9,6)	1123
	Zone semi-urbaine	8,1	(5,9-10,4)	7,2	(5,4-9,6)	892
	Zone rurale	7,2	(5,1-9,2)	6,3	(4,6-8,5)	873
ANNEE	1997	7,7	(6,4-9,0)	6,8	(5,7-8,1)	2864
	2001	10,1	(8,7-11,4)	9,1	(8,0-10,5)	3117
	2004	9,0	(7,8-10,2)	8,2	(7,1-9,4)	3482
	2008	7,8	(6,6-9,1)	7,1	(6,0-8,3)	2888

Source: Enquête de Santé, Belgique, 2008

*Correction pour âge et/ou sexe sur base d'un modèle de régression logistique (Population belge de 2001 comme référence)



Distribution (%) de la population (de 15 ans et plus) selon la fréquence d'hyperlcoolisation (6+ verres/occasion) au cours des 12 derniers mois, Région flamande

AL03_1		Ne boit pas ou peu	Jamais d'hyperlcoolisation	Moins d'1 fois par mois	Tous les mois	Toutes les sem.	Tous les jours ou presque	N
SEXE	Homme	28,2	22,9	20,6	14,2	12,2	1,9	1427
	Femme	46,2	31,7	11,6	6,6	3,4	0,5	1538
GROUPE D'AGE	15 - 24	43,9	11,6	15,4	15,1	12,8	1,2	346
	25 - 34	39,9	21,3	19,5	11,4	7,4	0,5	366
	35 - 44	37,8	24,0	19,1	11,3	6,9	0,9	460
	45 - 54	29,8	27,7	19,0	13,1	8,5	1,9	485
	55 - 64	30,2	33,9	16,2	9,2	8,6	1,9	471
	65 - 74	41,1	40,3	9,9	3,7	4,1	1,0	326
	75 +	48,4	41,9	4,5	2,1	2,9	0,2	511
NIVEAU D'INSTRUCTION	Primaire/sans diplôme	55,7	20,6	7,3	6,5	8,9	1,0	407
	Secondaire inférieur	44,5	26,1	13,3	7,0	7,5	1,7	454
	Secondaire supérieur	38,6	25,1	16,3	10,8	8,3	0,9	950
	Enseignement supérieur	29,4	31,4	18,9	12,2	7,0	1,2	1108
DEGRE D'URBANISATION	Zone urbaine	36,6	31,0	14,8	8,9	6,9	1,8	1143
	Zone semi-urbaine	37,1	27,0	16,7	10,7	8,1	0,4	922
	Zone rurale	38,9	23,1	17,0	11,6	8,3	1,1	900
ANNEE	2008	37,4	27,4	16,0	10,3	7,7	1,2	2965

Source: Enquête de Santé, Belgique, 2008



Pourcentage de la population (de 15 ans et plus) qui s'adonne à une hyperalcoolisation (6+ verres/occasion) au moins une fois par semaine, Région flamande

AL03_2		Taux brut (%)	+ IC 95%	Taux stand*	+ IC 95%	N
SEXE	Homme	14,1	(11,9-16,3)	13,1	(11,1-15,4)	1427
	Femme	3,9	(2,6-5,1)	3,6	(2,6-5,0)	1538
GROUPE D'AGE	15 - 24	14,0	(9,6-18,3)	11,8	(8,3-16,5)	346
	25 - 34	7,9	(4,7-11,0)	6,7	(4,4-10,1)	366
	35 - 44	7,8	(5,0-10,5)	6,5	(4,4-9,5)	460
	45 - 54	10,4	(7,0-13,7)	8,7	(6,1-12,1)	485
	55 - 64	10,6	(7,4-13,7)	8,8	(6,3-12,2)	471
	65 - 74	5,1	(2,1-8,2)	4,3	(2,3-7,9)	326
	75 +	3,1	(0,7-5,4)	2,6	(1,2-5,8)	511
NIVEAU D'INSTRUCTION	Primaire/sans diplôme	9,9	(4,9-14,9)	10,1	(5,9-16,9)	407
	Secondaire inférieur	9,1	(5,9-12,4)	7,6	(5,1-11,1)	454
	Secondaire supérieur	9,2	(6,7-11,6)	6,9	(4,9-9,6)	950
	Enseignement supérieur	8,2	(6,3-10,1)	5,8	(4,4-7,7)	1108
DEGRE D'URBANISATION	Zone urbaine	8,7	(6,5-10,8)	6,9	(5,1-9,2)	1143
	Zone semi-urbaine	8,6	(6,3-10,9)	6,6	(4,9-9,0)	922
	Zone rurale	9,4	(7,0-11,9)	7,2	(5,5-9,5)	900
ANNEE	2008	8,9	(7,5-10,2)			2965

Source: Enquête de Santé, Belgique, 2008

*Correction pour âge et/ou sexe sur base d'un modèle de régression logistique (Population belge de 2001 comme référence)



Age moyen au début de la consommation de boissons alcoolisées parmi les consommateurs âgés de 15 ans et plus, Région flamande

AL04_1		Moy- enne brute	+ IC 95%	Moy- enne stand*	+ IC 95%	N
SEXE	Homme	17,0	(16,8-17,2)	17,0	(16,8-17,2)	1182
	Femme	19,1	(18,6-19,5)	19,2	(18,7-19,6)	1081
GROUPE D'AGE	15 - 24	15,6	(15,3-15,9)	15,6	(15,3-15,9)	284
	25 - 34	16,6	(16,3-16,8)	16,6	(16,3-16,9)	290
	35 - 44	17,6	(17,2-18,0)	17,6	(17,2-18,0)	384
	45 - 54	18,1	(17,5-18,7)	18,1	(17,6-18,7)	413
	55 - 64	18,8	(18,3-19,3)	18,9	(18,4-19,4)	388
	65 - 74	20,5	(19,6-21,5)	20,6	(19,7-21,5)	228
	75 +	21,5	(19,7-23,3)	21,6	(19,9-23,4)	276
NIVEAU D'INSTRUCTION	Primaire/sans diplôme	19,8	(18,2-21,4)	18,6	(17,4-19,9)	229
	Secondaire inférieur	17,7	(17,2-18,1)	17,0	(16,6-17,4)	315
	Secondaire supérieur	18,2	(17,8-18,6)	18,4	(18,0-18,8)	743
	Enseignement supérieur	17,6	(17,3-17,9)	18,1	(17,7-18,4)	946
DEGRE D'URBANISATION	Zone urbaine	18,3	(17,9-18,7)	18,2	(17,8-18,6)	890
	Zone semi-urbaine	18,0	(17,5-18,5)	18,2	(17,8-18,7)	684
	Zone rurale	17,6	(17,2-17,9)	17,8	(17,5-18,2)	689
ANNEE	2008	18,0	(17,7-18,2)			2263

Source: Enquête de Santé, Belgique, 2008

*Correction pour âge et/ou sexe sur base d'un modèle de régression linéaire (Population belge de 2001 comme référence)



Pourcentage de la population (de 15 ans et plus) qui présente une consommation problématique de l'alcool (basé sur le CAGE, seuil 2+), Région flamande

AL_1		Taux brut (%)	+ IC 95%	Taux stand*	+ IC 95%	N
SEXE	Homme	13,1	(10,7-15,4)	11,9	(9,9-14,3)	1212
	Femme	5,9	(4,3-7,5)	5,3	(4,0-6,9)	1152
GROUPE D'AGE	15 - 24	7,6	(4,1-11,1)	7,0	(4,3-11,1)	289
	25 - 34	9,8	(5,7-14,0)	9,0	(5,9-13,5)	297
	35 - 44	9,9	(6,4-13,3)	9,1	(6,3-13,1)	390
	45 - 54	13,1	(8,9-17,2)	12,2	(8,8-16,6)	422
	55 - 64	11,5	(8,1-14,9)	10,6	(7,7-14,3)	403
	65 - 74	4,8	(2,1-7,5)	4,3	(2,4-7,5)	247
	75 +	3,8	(1,2-6,4)	3,3	(1,7-6,5)	316
NIVEAU D'INSTRUCTION	Primaire/sans diplôme	13,6	(7,0-20,3)	15,1	(9,3-23,5)	247
	Secondaire inférieur	6,4	(3,4-9,4)	5,2	(3,1-8,7)	335
	Secondaire supérieur	9,5	(6,7-12,2)	7,6	(5,6-10,3)	777
	Enseignement supérieur	9,7	(7,6-11,7)	7,5	(5,9-9,5)	970
DEGRE D'URBANISATION	Zone urbaine	10,4	(8,0-12,8)	8,9	(6,9-11,3)	925
	Zone semi-urbaine	7,2	(5,1-9,3)	5,8	(4,2-8,0)	724
	Zone rurale	11,0	(8,0-14,0)	8,9	(6,8-11,6)	715
ANNEE	2001	5,2	(4,1-6,2)	4,1	(3,3-5,0)	2535
	2004	5,9	(4,9-6,9)	4,8	(4,0-5,7)	2839
	2008	9,6	(8,1-11,0)	8,0	(6,8-9,4)	2364

Source: Enquête de Santé, Belgique, 2008

*Correction pour âge et/ou sexe sur base d'un modèle de régression logistique (Population belge de 2001 comme référence)



Pourcentage de la population (de 15 ans et plus) qui a consommé de l'alcool au cours des 12 derniers mois, Région bruxelloise

	AL01_1	Taux brut (%)	+ IC 95%	Taux stand*	+ IC 95%	N
SEXE	Homme	74,0	(70,3-77,8)	75,0	(71,1-78,6)	871
	Femme	67,3	(63,9-70,8)	68,1	(64,6-71,5)	1057
GROUPE D'AGE	15 - 24	58,0	(49,6-66,4)	58,2	(49,6-66,3)	232
	25 - 34	66,2	(60,7-71,6)	66,3	(60,6-71,5)	392
	35 - 44	69,4	(63,9-75,0)	69,5	(63,7-74,8)	350
	45 - 54	77,1	(71,3-82,9)	77,0	(70,7-82,4)	259
	55 - 64	80,7	(74,8-86,7)	81,0	(74,4-86,2)	259
	65 - 74	73,1	(64,6-81,6)	73,6	(64,5-81,0)	137
	75 +	75,7	(69,6-81,8)	76,5	(69,9-81,9)	299
NIVEAU D'INSTRUCTION	Primaire/sans diplôme	40,3	(30,5-50,1)	36,3	(27,2-46,5)	182
	Secondaire inférieur	55,5	(47,3-63,7)	57,1	(49,0-64,9)	266
	Secondaire supérieur	65,6	(59,9-71,2)	67,9	(62,0-73,3)	505
	Enseignement supérieur	83,3	(80,2-86,4)	85,8	(82,6-88,6)	908
GRANDES VILLES	Bruxelles	70,5	(67,8-73,3)	71,0	(68,1-73,8)	1928
	Gand et Anvers	78,4	(72,4-84,5)	78,8	(72,0-84,2)	366
	Liège et Charleroi	68,9	(61,2-76,6)	68,7	(60,1-76,2)	244
ANNEE	1997	73,0	(69,8-76,3)	74,3	(70,9-77,3)	2415
	2001	73,3	(70,8-75,8)	74,3	(71,8-76,6)	2217
	2004	74,5	(71,8-77,3)	75,5	(72,6-78,1)	2180
	2008	70,5	(67,8-73,3)	71,1	(68,2-73,8)	1928

Source: Enquête de Santé, Belgique, 2008

*Correction pour âge et/ou sexe sur base d'un modèle de régression logistique (Population belge de 2001 comme référence)



Distribution (%) de la population (de 15 ans et plus) selon la fréquence de consommation alcoolique au cours des 12 derniers mois, Région bruxelloise

AL01_2		Abstinent	Une fois/mois ou moins	2 à 4 fois par mois	2 à 3 fois par sem.	4 fois ou plus par sem.	N
SEXE	Homme	26,0	15,7	14,7	19,5	24,2	871
	Femme	32,7	19,7	15,7	16,4	15,5	1057
GROUPE D'AGE	15 - 24	42,0	17,2	19,4	12,2	9,2	232
	25 - 34	33,8	18,1	17,5	18,4	12,2	392
	35 - 44	30,6	18,0	14,6	21,9	14,9	350
	45 - 54	22,9	21,5	12,6	18,4	24,6	259
	55 - 64	19,3	15,7	14,4	18,4	32,2	259
	65 - 74	26,9	20,3	14,1	16,7	22,1	137
	75 +	24,3	9,7	10,8	14,1	41,0	299
NIVEAU D'INSTRUCTION	Primaire/sans diplôme	59,7	17,7	5,5	7,2	9,9	182
	Secondaire inférieur	44,5	19,9	9,1	10,2	16,3	266
	Secondaire supérieur	34,4	17,1	18,0	13,9	16,6	505
	Enseignement supérieur	16,7	17,9	17,1	24,2	24,1	908
GRANDES VILLES	Bruxelles	29,5	17,8	15,3	17,9	19,7	1928
	Gand et Anvers	21,6	21,4	19,8	16,3	21,0	366
	Liège et Charleroi	31,1	18,4	20,8	12,0	17,7	244
ANNEE	2008	29,5	17,8	15,3	17,9	19,7	1928

Source: Enquête de Santé, Belgique, 2008



Pourcentage de la population (de 15 ans et plus) qui a bu de l'alcool quotidiennement au cours des 12 derniers mois, Région bruxelloise

AL01_3		Taux brut (%)	+ IC 95%	Taux stand*	+ IC 95%	N
SEXE	Homme	13,3	(10,8-15,8)	11,8	(9,4-14,8)	871
	Femme	9,4	(7,5-11,4)	7,4	(5,7-9,7)	1057
GROUPE D'AGE	15 - 24	4,0	(0,6-7,5)	4,0	(1,7-9,1)	232
	25 - 34	2,5	(0,9-4,0)	2,4	(1,3-4,5)	392
	35 - 44	7,2	(4,0-10,5)	7,0	(4,5-10,8)	350
	45 - 54	14,3	(9,5-19,2)	13,9	(9,7-19,4)	259
	55 - 64	20,3	(15,2-25,4)	20,3	(15,6-25,9)	259
	65 - 74	17,9	(10,5-25,2)	17,9	(11,7-26,5)	137
	75 +	34,3	(27,6-41,0)	35,3	(28,7-42,5)	299
NIVEAU D'INSTRUCTION	Primaire/sans diplôme	9,3	(4,5-14,1)	4,8	(2,6-8,9)	182
	Secondaire inférieur	11,4	(7,0-15,7)	8,8	(5,6-13,5)	266
	Secondaire supérieur	10,8	(7,6-14,1)	8,4	(5,9-11,8)	505
	Enseignement supérieur	11,8	(9,5-14,2)	11,0	(8,6-14,1)	908
GRANDES VILLES	Bruxelles	11,3	(9,7-12,9)	9,7	(8,0-11,7)	1928
	Gand et Anvers	15,4	(10,1-20,8)	12,0	(8,4-16,9)	366
	Liège et Charleroi	12,9	(7,9-18,0)	10,1	(6,5-15,3)	244
ANNEE	1997	8,6	(7,1-10,1)	7,3	(6,0-8,9)	2415
	2001	13,0	(11,3-14,7)	10,9	(9,3-12,6)	2242
	2004	11,7	(10,1-13,3)	9,9	(8,4-11,5)	2180
	2008	11,3	(9,7-12,9)	9,6	(8,1-11,3)	1928

Source: Enquête de Santé, Belgique, 2008

*Correction pour âge et/ou sexe sur base d'un modèle de régression logistique (Population belge de 2001 comme référence)



Nombre moyen de verres d'alcool par semaine parmi les consommateurs hebdomadaires âgés de 15 ans et plus, Région bruxelloise

AL02_4		Moy- enne brute	+ IC 95%	Moy- enne stand*	+ IC 95%	N
SEXE	Homme	11,4	(10,4-12,4)	11,4	(10,4-12,4)	499
	Femme	8,2	(7,4-9,1)	8,2	(7,3-9,0)	491
GROUPE D'AGE	15 - 24	9,7	(7,3-12,1)	9,6	(7,3-11,8)	81
	25 - 34	9,3	(7,9-10,7)	9,2	(7,8-10,6)	193
	35 - 44	9,0	(7,5-10,5)	8,7	(7,2-10,1)	167
	45 - 54	9,5	(8,2-10,8)	9,4	(8,2-10,7)	138
	55 - 64	12,5	(10,5-14,5)	12,4	(10,4-14,4)	160
	65 - 74	9,6	(7,3-11,8)	9,6	(7,4-11,8)	69
	75 +	10,3	(7,9-12,7)	10,4	(8,1-12,8)	182
NIVEAU D'INSTRUCTION	Primaire/sans diplôme	12,2	(7,6-16,7)	11,0	(6,2-15,7)	55
	Secondaire inférieur	12,0	(9,0-15,0)	11,8	(8,8-14,8)	96
	Secondaire supérieur	9,6	(8,2-11,1)	9,3	(7,9-10,7)	242
	Enseignement supérieur	9,6	(8,8-10,4)	9,6	(8,7-10,4)	570
GRANDES VILLES	Bruxelles	9,9	(9,2-10,6)	9,7	(9,0-10,4)	990
	Gand et Anvers	11,2	(9,2-13,1)	11,1	(9,3-12,9)	197
	Liège et Charleroi	11,2	(6,5-16,0)	10,5	(6,2-14,8)	115
ANNEE	1997	10,2	(9,1-11,2)	9,9	(8,9-11,0)	1176
	2001	13,0	(12,0-14,0)	12,7	(11,7-13,8)	1099
	2004	11,2	(10,3-12,2)	11,0	(10,1-11,9)	1110
	2008	9,9	(9,2-10,6)	9,7	(9,0-10,4)	990

Source: Enquête de Santé, Belgique, 2008

*Correction pour âge et/ou sexe sur base d'un modèle de régression linéaire (Population belge de 2001 comme référence)



Distribution (%) de la population (de 15 ans et plus) selon le nombre moyen de verres d'alcool consommé par semaine, Région bruxelloise

AL02_5		Ne boit pas ou peu	1-7 verres	8-14 verres	15-21 verres	22 verres ou plus	N
SEXE	Homme	43,5	27,9	14,1	7,2	7,3	837
	Femme	53,8	31,0	9,1	3,6	2,5	1032
GROUPE D'AGE	15 - 24	62,2	20,5	9,8	4,0	3,6	218
	25 - 34	53,3	27,1	9,5	6,8	3,2	385
	35 - 44	50,1	33,0	9,3	3,0	4,6	341
	45 - 54	46,8	28,4	15,0	5,7	4,1	253
	55 - 64	36,3	34,4	11,4	6,6	11,3	250
	65 - 74	48,6	30,5	11,8	5,7	3,4	131
	75 +	34,8	36,4	18,5	5,9	4,3	291
NIVEAU D'INSTRUCTION	Primaire/sans diplôme	78,5	11,5	5,2	1,3	3,6	179
	Secondaire inférieur	66,5	20,5	5,3	2,2	5,6	257
	Secondaire supérieur	52,6	29,3	8,9	4,2	5,0	493
	Enseignement supérieur	36,5	35,8	15,7	7,3	4,8	875
GRANDES VILLES	Bruxelles	49,0	29,5	11,4	5,3	4,8	1869
	Gand et Anvers	44,9	27,3	13,3	8,4	6,2	353
	Liège et Charleroi	51,8	26,8	14,8	1,6	5,0	235
ANNEE	1997	52,2	27,6	10,9	4,2	5,2	2345
	2001	48,7	23,8	13,8	6,1	7,7	2105
	2004	46,6	28,1	13,4	5,8	6,1	2049
	2008	49,0	29,5	11,4	5,3	4,8	1869

Source: Enquête de Santé, Belgique, 2008



Pourcentage de la population (de 15 ans et plus) qui s'adonne à une surconsommation hebdomadaire d'alcool (15+ pour les femmes; 22+ pour les hommes), Région bruxelloise

AL02_6		Taux brut (%)	+ IC 95%	Taux stand*	+ IC 95%	N
SEXE	Homme	7,3	(5,4-9,2)	7,0	(5,4-9,1)	837
	Femme	6,1	(4,5-7,7)	5,7	(4,3-7,6)	1032
GROUPE D'AGE	15 - 24	4,1	(1,3-6,9)	4,1	(2,1-8,0)	218
	25 - 34	5,5	(3,0-8,0)	5,5	(3,5-8,5)	385
	35 - 44	5,9	(3,1-8,7)	5,9	(3,6-9,4)	341
	45 - 54	5,5	(2,6-8,4)	5,4	(3,2-9,2)	253
	55 - 64	14,2	(9,8-18,5)	14,2	(10,4-19,1)	250
	65 - 74	6,2	(1,6-10,8)	6,2	(2,9-12,6)	131
	75 +	7,6	(3,6-11,6)	7,7	(4,6-12,8)	291
NIVEAU D'INSTRUCTION	Primaire/sans diplôme	4,2	(0,9-7,5)	3,7	(1,6-8,2)	179
	Secondaire inférieur	6,8	(3,1-10,5)	6,4	(3,7-10,9)	257
	Secondaire supérieur	6,3	(3,8-8,8)	6,0	(4,0-8,9)	493
	Enseignement supérieur	7,1	(5,3-8,8)	6,9	(5,2-9,1)	875
GRANDES VILLES	Bruxelles	6,7	(5,4-7,9)	6,3	(5,1-7,7)	1869
	Gand et Anvers	8,4	(4,6-12,1)	7,9	(5,0-12,4)	353
	Liège et Charleroi	5,7	(2,3-9,1)	5,1	(2,8-8,9)	235
ANNEE	1997	7,1	(5,8-8,3)	6,7	(5,6-8,1)	2345
	2001	9,9	(8,5-11,4)	9,4	(8,1-11,0)	2105
	2004	8,0	(6,6-9,4)	7,6	(6,3-9,0)	2049
	2008	6,7	(5,4-7,9)	6,2	(5,1-7,6)	1869

Source: Enquête de Santé, Belgique, 2008

*Correction pour âge et/ou sexe sur base d'un modèle de régression logistique (Population belge de 2001 comme référence)



Distribution (%) de la population (de 15 ans et plus) selon la fréquence d'hyperalcoolisation (6+ verres/occasion) au cours des 12 derniers mois, Région bruxelloise

AL03_1		Ne boit pas ou peu	Jamais d'hyperalcoolisation	Moins d'1 fois par mois	Tous les mois	Toutes les sem.	Tous les jours ou presque	N
SEXE	Homme	42,1	21,0	15,8	12,1	7,6	1,4	860
	Femme	52,4	28,5	10,2	5,4	2,9	0,7	1056
GROUPE D'AGE	15 - 24	59,8	10,1	10,0	10,1	9,9	0,0	230
	25 - 34	52,0	12,7	16,1	12,9	5,6	0,6	391
	35 - 44	48,8	22,2	15,0	8,8	3,6	1,6	348
	45 - 54	44,5	27,7	15,9	6,4	5,2	0,3	258
	55 - 64	35,2	38,5	9,5	8,9	4,6	3,2	257
	65 - 74	47,4	34,9	9,8	3,8	3,3	0,8	136
	75 +	34,6	57,5	3,5	1,3	2,2	0,9	296
NIVEAU D'INSTRUCTION	Primaire/sans diplôme	77,4	12,1	4,4	2,6	2,1	1,3	182
	Secondaire inférieur	64,4	18,6	5,6	5,2	4,2	2,0	266
	Secondaire supérieur	51,8	24,3	10,8	6,6	5,5	1,1	503
	Enseignement supérieur	35,0	29,2	17,8	11,7	5,6	0,7	898
GRANDES VILLES	Bruxelles	47,5	24,9	12,8	8,6	5,2	1,0	1916
	Gand et Anvers	43,0	29,0	12,5	8,5	5,0	2,0	364
	Liège et Charleroi	49,5	21,3	17,7	4,3	5,6	1,6	244
ANNEE	2008	47,5	24,9	12,8	8,6	5,2	1,0	1916

Source: Enquête de Santé, Belgique, 2008



Pourcentage de la population (de 15 ans et plus) qui s'adonne à une hyperalcoolisation (6+ verres/occasion) au moins une fois par semaine, Région bruxelloise

AL03_2		Taux brut (%)	+ IC 95%	Taux stand*	+ IC 95%	N
SEXE	Homme	9,1	(6,6-11,5)	8,6	(6,5-11,4)	860
	Femme	3,6	(2,2-4,9)	3,4	(2,3-4,9)	1056
GROUPE D'AGE	15 - 24	9,9	(3,6-16,3)	9,3	(4,8-17,3)	230
	25 - 34	6,2	(3,6-8,9)	5,6	(3,6-8,7)	391
	35 - 44	5,2	(2,6-7,8)	4,7	(2,8-7,6)	348
	45 - 54	5,5	(2,3-8,7)	4,8	(2,6-8,7)	258
	55 - 64	7,8	(4,3-11,3)	7,3	(4,6-11,5)	257
	65 - 74	4,1	(0,3-7,8)	3,8	(1,5-9,2)	136
	75 +	3,1	(0,3-5,8)	3,0	(1,2-7,3)	296
NIVEAU D'INSTRUCTION	Primaire/sans diplôme	3,4	(0,1-6,8)	3,0	(1,1-8,2)	182
	Secondaire inférieur	6,2	(2,8-9,5)	5,5	(3,1-9,4)	266
	Secondaire supérieur	6,6	(3,3-10,0)	5,5	(3,5-8,7)	503
	Enseignement supérieur	6,3	(4,4-8,2)	5,5	(3,9-7,8)	898
GRANDES VILLES	Bruxelles	6,2	(4,8-7,6)	5,1	(3,9-6,6)	1916
	Gand et Anvers	7,0	(3,4-10,5)	5,9	(3,5-10,0)	364
	Liège et Charleroi	7,2	(3,2-11,1)	6,0	(3,4-10,2)	244
ANNEE	2008	6,2	(4,8-7,6)			1916

Source: Enquête de Santé, Belgique, 2008

*Correction pour âge et/ou sexe sur base d'un modèle de régression logistique (Population belge de 2001 comme référence)



Age moyen au début de la consommation de boissons alcoolisées parmi les consommateurs âgés de 15 ans et plus, Région bruxelloise

AL04_1		Moy- enne brute	+ IC 95%	Moy- enne stand*	+ IC 95%	N
SEXE	Homme	18,6	(18,1-19,0)	18,8	(18,3-19,3)	634
	Femme	19,5	(19,0-20,1)	19,6	(19,1-20,1)	685
GROUPE D'AGE	15 - 24	16,1	(15,6-16,5)	16,1	(15,6-16,6)	141
	25 - 34	17,0	(16,7-17,3)	17,0	(16,7-17,3)	267
	35 - 44	19,0	(18,4-19,7)	19,1	(18,4-19,7)	233
	45 - 54	19,8	(18,7-20,9)	19,8	(18,7-20,9)	193
	55 - 64	20,7	(19,5-21,8)	20,7	(19,5-21,8)	198
	65 - 74	21,8	(20,4-23,2)	21,8	(20,4-23,1)	87
	75 +	22,1	(20,1-24,2)	22,1	(20,0-24,1)	200
NIVEAU D'INSTRUCTION	Primaire/sans diplôme	22,7	(19,7-25,7)	21,7	(18,9-24,6)	83
	Secondaire inférieur	20,3	(18,8-21,7)	20,0	(18,6-21,4)	146
	Secondaire supérieur	19,3	(18,6-20,1)	19,3	(18,6-20,0)	321
	Enseignement supérieur	18,4	(18,0-18,9)	18,8	(18,3-19,2)	733
GRANDES VILLES	Bruxelles	19,0	(18,7-19,4)	19,2	(18,8-19,5)	1319
	Gand et Anvers	18,8	(17,8-19,8)	18,6	(17,7-19,5)	270
	Liège et Charleroi	18,7	(17,5-19,9)	18,7	(17,5-19,9)	165
ANNEE	2008	19,0	(18,7-19,4)			1319

Source: Enquête de Santé, Belgique, 2008

*Correction pour âge et/ou sexe sur base d'un modèle de régression linéaire (Population belge de 2001 comme référence)



Pourcentage de la population (de 15 ans et plus) qui présente une consommation problématique de l'alcool (basé sur le CAGE, seuil 2+), Région bruxelloise

AL_1		Taux brut (%)	+ IC 95%	Taux stand*	+ IC 95%	N
SEXE	Homme	17,3	(13,8-20,9)	16,1	(12,8-20,0)	656
	Femme	11,5	(8,8-14,3)	10,9	(8,5-13,9)	720
GROUPE D'AGE	15 - 24	15,4	(5,8-25,0)	15,0	(8,0-26,5)	141
	25 - 34	17,1	(12,3-22,0)	16,8	(12,6-22,0)	270
	35 - 44	14,8	(9,9-19,7)	14,4	(10,2-20,0)	239
	45 - 54	16,3	(10,3-22,2)	15,9	(10,9-22,7)	201
	55 - 64	14,6	(9,6-19,6)	14,4	(10,1-20,1)	211
	65 - 74	9,8	(3,2-16,4)	9,7	(4,9-18,3)	96
	75 +	4,9	(1,3-8,4)	4,9	(2,4-10,0)	218
NIVEAU D'INSTRUCTION	Primaire/sans diplôme	3,6	(0,0-8,5)	3,7	(0,9-13,1)	85
	Secondaire inférieur	14,0	(7,7-20,3)	13,6	(8,5-21,1)	154
	Secondaire supérieur	15,5	(9,8-21,1)	14,8	(10,2-21,0)	339
	Enseignement supérieur	14,2	(11,5-16,9)	12,7	(10,3-15,7)	759
GRANDES VILLES	Bruxelles	14,4	(12,2-16,7)	12,7	(10,5-15,4)	1376
	Gand et Anvers	11,0	(6,3-15,8)	10,4	(6,8-15,5)	280
	Liège et Charleroi	11,1	(5,0-17,1)	9,8	(5,5-17,1)	166
ANNEE	2001	9,4	(7,8-11,1)	8,2	(6,7-9,9)	1569
	2004	11,4	(9,5-13,3)	9,9	(8,3-11,7)	1535
	2008	14,4	(12,2-16,7)	12,6	(10,6-15,0)	1376

Source: Enquête de Santé, Belgique, 2008

*Correction pour âge et/ou sexe sur base d'un modèle de régression logistique (Population belge de 2001 comme référence)



Pourcentage de la population (de 15 ans et plus) qui a consommé de l'alcool au cours des 12 derniers mois, Région wallonne

AL01_1		Taux brut (%)	+ IC 95%	Taux stand*	+ IC 95%	N
SEXE	Homme	84,1	(81,5-86,7)	84,1	(81,3-86,5)	1188
	Femme	72,9	(70,0-75,9)	72,9	(69,8-75,8)	1468
GROUPE D'AGE	15 - 24	72,5	(66,0-79,0)	73,1	(65,9-79,2)	320
	25 - 34	80,8	(75,7-85,9)	81,7	(76,1-86,2)	332
	35 - 44	81,8	(77,4-86,1)	82,5	(77,8-86,4)	449
	45 - 54	80,4	(76,1-84,7)	81,1	(76,5-84,9)	446
	55 - 64	81,0	(76,0-86,0)	81,5	(76,1-85,9)	414
	65 - 74	73,7	(65,6-81,8)	74,7	(66,1-81,7)	258
	75 +	68,9	(62,2-75,5)	70,4	(63,2-76,7)	437
NIVEAU D'INSTRUCTION	Primaire/sans diplôme	58,7	(50,6-66,8)	60,1	(50,8-68,7)	353
	Secondaire inférieur	71,6	(66,0-77,2)	72,1	(66,2-77,3)	480
	Secondaire supérieur	75,5	(71,8-79,1)	76,1	(72,2-79,7)	876
	Enseignement supérieur	89,4	(86,6-92,2)	89,8	(86,6-92,2)	880
DEGRE D'URBANISATION	Zone urbaine	73,0	(69,4-76,5)	73,4	(69,6-76,9)	1060
	Zone semi-urbaine	79,5	(74,5-84,5)	80,5	(75,1-85,0)	416
	Zone rurale	83,3	(80,2-86,4)	84,2	(81,0-87,0)	1180
ANNEE	1997	84,2	(82,2-86,2)	84,6	(82,4-86,5)	2924
	2001	79,7	(77,8-81,6)	80,8	(78,8-82,6)	3788
	2004	82,6	(80,6-84,5)	83,6	(81,6-85,4)	3706
	2008	78,2	(76,0-80,3)	79,2	(76,9-81,3)	2656

Source: Enquête de Santé, Belgique, 2008

*Correction pour âge et/ou sexe sur base d'un modèle de régression logistique (Population belge de 2001 comme référence)



Distribution (%) de la population (de 15 ans et plus) selon la fréquence de consommation alcoolique au cours des 12 derniers mois, Région wallonne

AL01_2		Absti- nent	1 fois/ mois ou moins	2 à 4 fois par mois	2 à 3 fois par sem.	4 fois ou plus par sem.	N
SEXE	Homme	15,9	16,6	19,0	22,3	26,2	1188
	Femme	27,1	24,8	20,5	12,8	14,8	1468
GROUPE D'AGE	15 - 24	27,5	27,9	25,1	14,7	4,8	320
	25 - 34	19,2	24,6	24,5	18,5	13,3	332
	35 - 44	18,2	25,3	20,7	19,2	16,5	449
	45 - 54	19,6	19,7	19,7	17,8	23,2	446
	55 - 64	19,0	13,7	14,7	20,2	32,4	414
	65 - 74	26,3	14,2	15,2	14,6	29,6	258
	75 +	31,1	18,1	15,6	10,7	24,5	437
NIVEAU D'INSTRUCTION	Primaire/sans diplôme	41,3	16,8	15,4	6,9	19,7	353
	Secondaire inférieur	28,4	22,7	18,8	11,4	18,8	480
	Secondaire supérieur	24,5	24,3	19,0	14,8	17,3	876
	Enseignement supérieur	10,6	18,6	22,4	24,6	23,7	880
DEGRE D'URBANISATION	Zone urbaine	27,0	21,4	17,2	14,2	20,2	1060
	Zone semi-urbaine	20,5	17,5	26,1	17,9	17,9	416
	Zone rurale	16,7	21,7	20,5	20,2	20,9	1180
ANNEE	2008	21,8	21,0	19,8	17,2	20,2	2656

Source: Enquête de Santé, Belgique, 2008



Pourcentage de la population (de 15 ans et plus) qui a bu de l'alcool quotidiennement au cours des 12 derniers mois, Région wallonne

AL01_3		Taux brut (%)	+ IC 95%	Taux stand*	+ IC 95%	N
SEXE	Homme	17,7	(15,0-20,4)	14,5	(12,0-17,4)	1188
	Femme	10,1	(8,2-12,0)	7,8	(6,2-9,7)	1468
GROUPE D'AGE	15 - 24	3,6	(1,2-6,0)	3,4	(1,7-6,6)	320
	25 - 34	5,5	(2,7-8,4)	5,4	(3,2-8,9)	332
	35 - 44	7,7	(4,8-10,6)	7,4	(5,0-10,8)	449
	45 - 54	15,6	(11,3-19,9)	15,1	(11,4-19,9)	446
	55 - 64	25,0	(19,3-30,8)	24,5	(19,3-30,6)	414
	65 - 74	24,2	(17,3-31,1)	24,1	(17,8-31,8)	258
	75 +	20,2	(14,2-26,2)	20,4	(14,8-27,6)	437
NIVEAU D'INSTRUCTION	Primaire/sans diplôme	17,6	(11,9-23,2)	9,9	(6,6-14,6)	353
	Secondaire inférieur	14,8	(9,8-19,7)	9,9	(6,8-14,2)	480
	Secondaire supérieur	12,3	(9,5-15,2)	10,3	(7,8-13,4)	876
	Enseignement supérieur	13,5	(10,4-16,5)	11,7	(9,1-14,9)	880
DEGRE D'URBANISATION	Zone urbaine	15,0	(12,1-18,0)	11,5	(9,2-14,3)	1060
	Zone semi-urbaine	9,4	(5,8-13,1)	7,9	(5,2-11,8)	416
	Zone rurale	13,6	(10,8-16,3)	10,6	(8,3-13,5)	1180
ANNEE	1997	9,6	(7,7-11,4)	8,0	(6,5-9,9)	2924
	2001	10,6	(9,2-12,0)	8,2	(7,1-9,5)	3818
	2004	10,6	(9,1-12,1)	8,2	(7,0-9,6)	3706
	2008	13,6	(11,8-15,5)	10,5	(9,0-12,2)	2656

Source: Enquête de Santé, Belgique, 2008

*Correction pour âge et/ou sexe sur base d'un modèle de régression logistique (Population belge de 2001 comme référence)



Nombre moyen de verres d'alcool par semaine parmi les consommateurs hebdomadaires âgés de 15 ans et plus, Région wallonne

AL02_4		Moy- enne brute	+ IC 95%	Moy- enne stand*	+ IC 95%	N
SEXE	Homme	14,6	(12,7-16,4)	14,0	(12,3-15,7)	741
	Femme	8,2	(7,0-9,4)	7,9	(6,7-9,0)	654
GROUPE D'AGE	15 - 24	7,8	(6,4-9,2)	7,7	(6,2-9,1)	133
	25 - 34	13,5	(9,2-17,8)	13,1	(9,0-17,1)	175
	35 - 44	9,2	(8,0-10,4)	8,7	(7,5-9,9)	249
	45 - 54	14,3	(10,9-17,6)	13,7	(10,3-17,1)	256
	55 - 64	13,9	(10,6-17,2)	13,4	(10,3-16,6)	256
	65 - 74	10,6	(8,9-12,3)	10,3	(8,6-12,0)	134
	75 +	8,5	(7,1-9,9)	8,8	(7,4-10,2)	192
NIVEAU D'INSTRUCTION	Primaire/sans diplôme	15,8	(9,4-22,2)	16,9	(10,3-23,4)	124
	Secondaire inférieur	13,8	(9,7-17,9)	12,7	(8,6-16,9)	207
	Secondaire supérieur	11,5	(9,3-13,7)	10,4	(8,4-12,4)	432
	Enseignement supérieur	10,6	(9,2-11,9)	9,6	(8,4-10,8)	596
DEGRE D'URBANISATIO N	Zone urbaine	12,7	(10,4-15,0)	11,6	(9,6-13,7)	514
	Zone semi-urbaine	9,7	(8,1-11,3)	9,1	(7,4-10,7)	231
	Zone rurale	11,5	(9,9-13,2)	10,9	(9,3-12,5)	650
ANNEE	1997	10,0	(9,0-10,9)	9,1	(8,2-10,0)	1472
	2001	11,0	(10,2-11,8)	10,3	(9,5-11,0)	1959
	2004	11,6	(10,7-12,5)	11,0	(10,1-11,9)	1998
	2008	11,7	(10,5-12,9)	11,1	(9,9-12,2)	1395

Source: Enquête de Santé, Belgique, 2008

*Correction pour âge et/ou sexe sur base d'un modèle de régression linéaire (Population belge de 2001 comme référence)



Distribution (%) de la population (de 15 ans et plus) selon le nombre moyen de verres d'alcool consommé par semaine, Région wallonne

AL02_5		Ne boit pas ou peu	1-7 verres	8-14 verres	15-21 verres	22 verres ou plus	N
SEXE	Homme	34,3	29,2	17,7	7,4	11,4	1131
	Femme	54,1	30,3	10,1	3,0	2,6	1407
GROUPE D'AGE	15 - 24	58,7	26,1	10,2	2,3	2,6	307
	25 - 34	45,0	28,9	14,1	4,3	7,6	322
	35 - 44	45,0	33,8	12,2	5,6	3,4	435
	45 - 54	41,3	27,8	15,7	4,4	10,8	426
	55 - 64	34,3	30,7	16,3	8,6	10,0	392
	65 - 74	44,0	29,1	14,9	5,5	6,5	238
	75 +	51,5	31,9	9,7	3,5	3,4	418
NIVEAU D'INSTRUCTION	Primaire/sans diplôme	62,6	18,9	7,0	4,6	6,9	329
	Secondaire inférieur	54,5	24,7	7,8	4,1	8,9	454
	Secondaire supérieur	51,0	27,2	13,1	2,7	6,0	840
	Enseignement supérieur	30,4	36,9	18,7	7,6	6,4	849
DEGRE D'URBANISATION	Zone urbaine	50,3	24,8	14,4	4,3	6,2	1021
	Zone semi-urbaine	40,0	33,5	15,9	4,1	6,5	395
	Zone rurale	40,6	34,0	11,9	6,1	7,3	1122
ANNEE	1997	48,4	30,6	12,2	3,6	5,2	2852
	2001	46,3	29,5	12,2	5,7	6,3	3595
	2004	43,6	30,2	13,4	5,3	7,5	3520
	2008	44,9	29,8	13,6	5,0	6,7	2538

Source: Enquête de Santé, Belgique, 2008



Pourcentage de la population (de 15 ans et plus) qui s'adonne à une surconsommation hebdomadaire d'alcool (15+ pour les femmes; 22+ pour les hommes), Région wallonne

AL02_6		Taux brut (%)	+ IC 95%	Taux stand*	+ IC 95%	N
SEXE	Homme	11,4	(9,0-13,9)	9,9	(7,9-12,3)	1131
	Femme	5,6	(4,0-7,1)	4,8	(3,6-6,3)	1407
GROUPE D'AGE	15 - 24	3,1	(0,9-5,3)	2,9	(1,4-6,0)	307
	25 - 34	9,3	(5,0-13,6)	9,0	(5,7-14,0)	322
	35 - 44	5,1	(3,0-7,2)	4,8	(3,1-7,4)	435
	45 - 54	12,7	(8,6-16,8)	12,2	(8,7-16,8)	426
	55 - 64	12,7	(8,1-17,3)	12,1	(8,3-17,3)	392
	65 - 74	7,3	(3,3-11,4)	7,1	(4,0-12,3)	238
	75 +	4,5	(1,9-7,2)	4,5	(2,5-8,0)	418
NIVEAU D'INSTRUCTION	Primaire/sans diplôme	8,6	(4,5-12,7)	7,7	(4,5-12,9)	329
	Secondaire inférieur	10,3	(5,4-15,1)	8,5	(5,3-13,4)	454
	Secondaire supérieur	7,1	(4,8-9,4)	5,7	(4,1-8,0)	840
	Enseignement supérieur	8,3	(5,9-10,7)	6,7	(4,9-9,1)	849
DEGRE D'URBANISATION	Zone urbaine	7,6	(5,2-9,9)	6,0	(4,4-8,2)	1021
	Zone semi-urbaine	8,0	(4,3-11,6)	6,8	(4,2-10,7)	395
	Zone rurale	9,2	(6,8-11,5)	7,8	(5,9-10,2)	1122
ANNEE	1997	5,7	(4,6-6,8)	4,9	(4,0-6,0)	2852
	2001	7,5	(6,4-8,7)	6,7	(5,6-7,8)	3595
	2004	9,2	(7,7-10,6)	8,1	(6,8-9,6)	3520
	2008	8,3	(6,8-9,8)	7,2	(6,0-8,7)	2538

Source: Enquête de Santé, Belgique, 2008

*Correction pour âge et/ou sexe sur base d'un modèle de régression logistique (Population belge de 2001 comme référence)



Distribution (%) de la population (de 15 ans et plus) selon la fréquence d'hyperalcoolisation (6+ verres/occasion) au cours des 12 derniers mois, Région wallonne

AL03_1		Ne boit pas ou peu	Jamais d'hyperalcoolisation	Moins d'1 fois par mois	Tous les mois	Toutes les sem.	Tous les jours ou presque	N
SEXE	Homme	32,6	21,1	21,8	13,5	9,3	1,6	1182
	Femme	52,2	24,3	14,5	5,6	2,8	0,7	1458
GROUPE D'AGE	15 - 24	55,4	5,8	15,6	14,7	8,5	0,1	320
	25 - 34	44,2	10,7	23,3	13,5	7,2	1,2	329
	35 - 44	43,6	20,3	18,9	11,3	5,5	0,5	448
	45 - 54	39,4	23,0	20,4	8,9	6,4	1,8	445
	55 - 64	32,9	32,2	19,8	6,1	6,3	2,6	411
	65 - 74	41,2	38,5	11,4	4,7	3,4	0,8	253
	75 +	49,5	42,1	7,7	0,3	0,3	0,2	434
NIVEAU D'INSTRUCTION	Primaire/sans diplôme	58,2	22,0	7,3	5,7	3,5	3,3	352
	Secondaire inférieur	51,3	23,7	9,6	5,9	8,3	1,2	476
	Secondaire supérieur	49,3	20,0	17,5	7,0	5,3	0,9	869
	Enseignement supérieur	29,4	25,1	24,9	14,1	5,9	0,7	876
DEGRE D'URBANISATION	Zone urbaine	48,7	24,0	15,5	6,3	4,2	1,3	1053
	Zone semi-urbaine	38,4	22,6	21,9	10,5	5,3	1,3	413
	Zone rurale	38,6	21,6	19,2	12,0	7,8	0,8	1174
ANNEE	2008	43,0	22,8	17,9	9,3	5,8	1,1	2640

Source: Enquête de Santé, Belgique, 2008



Pourcentage de la population (de 15 ans et plus) qui s'adonne à une hyperalcoolisation (6+ verres/occasion) au moins une fois par semaine, Région wallonne

AL03_2		Taux brut (%)	+ IC 95%	Taux stand*	+ IC 95%	N
SEXE	Homme	10,9	(8,8-13,0)	9,0	(7,3-11,1)	1182
	Femme	3,4	(2,1-4,8)	2,8	(1,9-4,1)	1458
GROUPE D'AGE	15 - 24	8,6	(4,3-12,8)	7,5	(4,2-13,0)	320
	25 - 34	8,4	(4,9-11,9)	7,6	(4,9-11,5)	329
	35 - 44	5,9	(3,7-8,1)	5,2	(3,5-7,6)	448
	45 - 54	8,2	(4,9-11,6)	7,3	(4,7-11,0)	445
	55 - 64	9,0	(5,6-12,3)	7,8	(5,2-11,6)	411
	65 - 74	4,2	(1,7-6,8)	3,7	(2,0-6,9)	253
	75 +	0,4	(0,0-1,0)	0,4	(0,1-1,3)	434
NIVEAU D'INSTRUCTION	Primaire/sans diplôme	6,8	(3,4-10,2)	7,0	(4,1-11,7)	352
	Secondaire inférieur	9,5	(5,3-13,7)	7,5	(4,7-11,7)	476
	Secondaire supérieur	6,2	(4,0-8,3)	4,1	(2,7-6,2)	869
	Enseignement supérieur	6,6	(4,6-8,5)	4,4	(3,1-6,1)	876
DEGRE D'URBANISATION	Zone urbaine	5,5	(3,7-7,3)	3,8	(2,7-5,4)	1053
	Zone semi-urbaine	6,6	(3,9-9,4)	4,9	(3,1-7,6)	413
	Zone rurale	8,6	(6,3-10,9)	6,3	(4,6-8,7)	1174
ANNEE	2008	6,9	(5,6-8,3)			2640

Source: Enquête de Santé, Belgique, 2008

*Correction pour âge et/ou sexe sur base d'un modèle de régression logistique (Population belge de 2001 comme référence)



Age moyen au début de la consommation de boissons alcoolisées parmi les consommateurs âgés de 15 ans et plus, Région wallonne

AL04_1		Moy- enne brute	+ IC 95%	Moy- enne stand*	+ IC 95%	N
SEXE	Homme	17,6	(17,1-18,0)	17,6	(17,1-18,0)	957
	Femme	19,1	(18,7-19,5)	19,2	(18,9-19,6)	957
GROUPE D'AGE	15 - 24	15,5	(15,2-15,8)	15,5	(15,3-15,8)	238
	25 - 34	16,3	(15,9-16,7)	16,3	(15,9-16,7)	259
	35 - 44	17,9	(17,4-18,3)	17,9	(17,4-18,3)	357
	45 - 54	19,1	(18,4-19,7)	19,2	(18,5-19,8)	335
	55 - 64	19,4	(18,5-20,3)	19,5	(18,6-20,4)	302
	65 - 74	20,9	(19,1-22,8)	21,0	(19,2-22,8)	175
	75 +	22,1	(20,5-23,6)	22,1	(20,5-23,6)	248
NIVEAU D'INSTRUCTION	Primaire/sans diplôme	20,7	(18,5-22,9)	19,5	(17,4-21,7)	177
	Secondaire inférieur	18,7	(17,9-19,4)	18,2	(17,5-18,9)	304
	Secondaire supérieur	18,2	(17,7-18,7)	18,5	(18,0-19,0)	622
	Enseignement supérieur	17,9	(17,5-18,3)	18,2	(17,8-18,6)	762
DEGRE D'URBANISATION	Zone urbaine	18,2	(17,7-18,7)	18,2	(17,7-18,7)	729
	Zone semi-urbaine	18,7	(18,0-19,4)	18,9	(18,2-19,5)	309
	Zone rurale	18,4	(17,9-18,9)	18,5	(18,0-19,0)	876
ANNEE	2008	18,3	(18,0-18,7)			1914

Source: Enquête de Santé, Belgique, 2008

*Correction pour âge et/ou sexe sur base d'un modèle de régression linéaire (Population belge de 2001 comme référence)



Pourcentage de la population (de 15 ans et plus) qui présente une consommation problématique de l'alcool (basé sur le CAGE, seuil 2+), Région wallonne

AL_1		Taux brut (%)	+ IC 95%	Taux stand*	+ IC 95%	N
SEXE	Homme	11,9	(9,6-14,2)	10,3	(8,4-12,7)	978
	Femme	9,5	(7,3-11,7)	8,4	(6,6-10,7)	1021
GROUPE D'AGE	15 - 24	6,3	(3,0-9,6)	6,3	(3,7-10,5)	239
	25 - 34	13,3	(8,5-18,2)	13,3	(9,2-18,8)	265
	35 - 44	10,3	(7,0-13,5)	10,2	(7,4-13,9)	367
	45 - 54	13,4	(9,4-17,4)	13,2	(9,7-17,8)	347
	55 - 64	12,6	(8,4-16,9)	12,4	(8,8-17,3)	322
	65 - 74	11,1	(6,0-16,2)	11,0	(6,8-17,2)	182
	75 +	1,9	(0,2-3,7)	1,9	(0,8-4,8)	277
NIVEAU D'INSTRUCTION	Primaire/sans diplôme	8,2	(2,9-13,5)	8,6	(4,5-15,9)	200
	Secondaire inférieur	7,7	(4,1-11,2)	6,5	(3,9-10,8)	322
	Secondaire supérieur	9,8	(7,2-12,5)	8,5	(6,4-11,2)	653
	Enseignement supérieur	13,0	(10,1-15,8)	11,2	(8,8-14,1)	775
DEGRE D'URBANISATION	Zone urbaine	11,4	(8,7-14,2)	9,8	(7,5-12,7)	749
	Zone semi-urbaine	11,9	(7,5-16,2)	10,5	(7,2-15,0)	325
	Zone rurale	9,7	(7,4-12,0)	8,5	(6,6-10,8)	925
ANNEE	2001	8,6	(7,2-9,9)	7,4	(6,3-8,7)	2911
	2004	10,7	(9,0-12,3)	9,3	(7,9-11,0)	2875
	2008	10,7	(9,1-12,4)	9,4	(7,9-11,0)	1999

Source: Enquête de Santé, Belgique, 2008

*Correction pour âge et/ou sexe sur base d'un modèle de régression logistique (Population belge de 2001 comme référence)

